

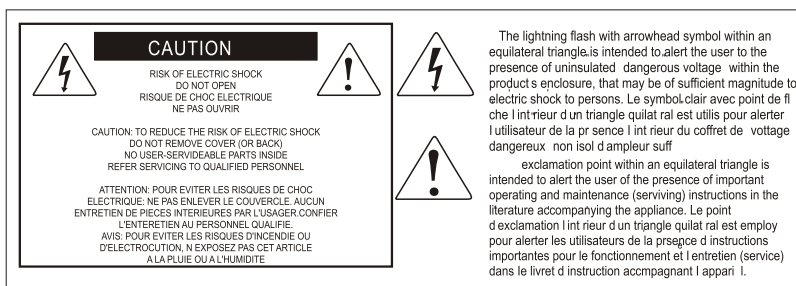
# V1-X

**¡El futuro de los controladores DAW está aquí!**  
**¡Extender la revolución!**

Presentando el V1-X, el amplificador para el principal controlador V1-M DAW, que cuenta con un puente de medición de excelente diseño, 8 atenuadores de 12 bits, 8 codificadores rotativos de acción suave, una pantalla TFT de 2 pulgadas, una pantalla LED adicional y 32 botones iluminado.

Combine sus V1-X y V1-M y disfrute de más de 16 canales de uno de los sistemas de grabación más avanzados del mundo.





**PRECAUCION:** Para reducir el riesgo de incendios o descargas, no permita que este aparato quede expuesto a la lluvia o la humedad. Para reducir el riesgo de descarga eléctrica, nunca quite la tapa ni el chasis. Dentro del aparato no hay piezas susceptibles de ser reparadas por el usuario. Dirija cualquier reparación al servicio técnico oficial. El símbolo del relámpago dentro del triángulo equilátero pretende advertir al usuario de la presencia de "voltajes peligrosos" no aislados dentro de la carcasa del producto, que pueden ser de la magnitud suficiente como para constituir un riesgo de descarga eléctrica a las personas. El símbolo de exclamación dentro del triángulo equilátero quiere advertirle de la existencia de importantes instrucciones de manejo y mantenimiento (reparaciones) en los documentos que se adjuntan con este aparato.

## Instrucciones importantes de seguridad

1. Lea todo este manual de instrucciones antes de comenzar a usar la unidad.
2. Conserve estas instrucciones para cualquier consulta en el futuro.
3. Cumpla con todo lo indicado en las precauciones de seguridad.
4. Observe y siga todas las instrucciones del fabricante.
5. Nunca utilice este aparato cerca del agua o en lugares húmedos.
6. Limpie este aparato solo con un trapo suave y ligeramente humedecido.
7. No bloquee ninguna de las aberturas de ventilación. Instale este aparato de acuerdo a las instrucciones del fabricante.
8. No instale este aparato cerca de fuentes de calor como radiadores, calentadores, hornos u otros aparatos (incluyendo amplificadores) que produzcan calor.
9. No anule el sistema de seguridad del enchufe de tipo polarizado o con toma de tierra. Un enchufe polarizado tiene dos bornes, uno más ancho que el otro. Uno con toma de tierra tiene dos bornes normales y un tercero para la conexión a tierra. El borne ancho o el tercero se incluyen como medida de seguridad. Cuando el enchufe no encaje en su salida de corriente, llame a un electricista para que le cambie su salida anticuada.
10. Evite que el cable de corriente quede en una posición en la que pueda ser pisado o aplastado, especialmente en los enchufes, receptáculos y en el punto en el que salen de la unidad.
11. Desconecte de la corriente este aparato durante las tormentas eléctricas o cuando no lo vaya a usar durante un periodo de tiempo largo.
12. Dirija cualquier posible reparación solo al servicio técnico oficial. Deberá hacer que su aparato sea reparado cuando esté dañado de alguna forma, como si el cable de corriente o el enchufe están dañados, o si se han derramado líquidos o se ha introducido algún objeto dentro de la unidad, si esta ha quedado expuesta a la lluvia o la humedad, si no funciona normalmente o si ha caído al suelo.

# Catálogo

Introducción .....	4
¿Qué es lo que hay en la caja? .....	4
Registre su producto ICONO Pro Audio en su cuenta personal ...	5
Características parte 1 .....	6
Características parte 2 .....	7
Diagrama de diseño del Panel superior .....	8
Diseño del Panel superior (cont.) .....	9
Disposición del panel lateral .....	11
Introducción a V1-X .....	12
Lanzamiento del V1-X en uso diario .....	15
Ableton Live .....	16
Audition .....	17
Bitwig .....	18
Cakewalk .....	19
Cubase/Nuendo .....	20
Digital Performer 11 .....	21
FL Studio .....	22
Logic Pro .....	23
Luna .....	24
Mixbus 32C .....	25
Pro Tools .....	26
Reaper .....	27
Reason .....	29
Samplitude .....	32
Studio One .....	33
Tracktion Waveform .....	34
Instalación iMap™ para Mac .....	35
Installing iMap™ Software for Windows .....	36
iMAP™ .....	38
Otras funciones en iMap™ .....	39
Actualización de firmware .....	40
Hardware Connections .....	43
Conexiones de hardware .....	44
Ampliar aún más .....	45
Instalación de una unidad extensora V1-X .....	46
Especificaciones .....	47
Servicio .....	48

# Introducción

En primer lugar, felicitaciones por la compra del ICONO Pro Audio V1-X extender para el controlador V1-M MIDI DAW. En este manual, encontrará una descripción detallada de las funciones de interfaces de grabación audio V1-M una lista completa de especificaciones.

Por favor, registre el producto en nuestro sitio web, el enlace es el siguiente [my.iconoproaudio.com/registration](http://my.iconoproaudio.com/registration)

Al igual que con la mayoría de los dispositivos electrónicos, le recomendamos conservar el empaque original. Si por alguna razón usted devuelve el producto para su reparación, se requiere el empaque original (o un equivalente razonable). Con el cuidado y la circulación de aire adecuados, su interfaces de grabación audio UP1 Nano funcionará sin problemas durante muchos años.

Confiamos en que este producto le brindará años de excelente servicio y, si por alguna razón el producto no funciona al más alto nivel, haremos todo lo posible para solucionar el problema.

## ¿Qué es lo que hay en la caja?

- Unidad extensora V1-X
- Este Manual de Usuario
- Cable USB (Tipo C) x 1
- Conector enchufes x 2



# **Registre su producto ICON Pro Audio en su cuenta personal**

## **1. Verifique el número de serie de su dispositivo**

Por favor vaya a [my.iconproaudio.com/registration](https://my.iconproaudio.com/registration) o escanee el código QR a continuación.



Introduzca el número de serie de su dispositivo y el resto de la información solicitada en la pantalla. Haga clic en "Submit".

Aparecerá un mensaje que muestra la información de su dispositivo, como el nombre del modelo y su número de serie - Haga clic en "Register this device to my account" o si ve cualquier otro mensaje, póngase en contacto con nuestro equipo de servicio postventa.

## **2. Acceda a la página de su cuenta personal para un usuario existente o regístrese como un nuevo usuario**

Usuario existente: Por favor, entre en su página personal de usuario introduciendo su nombre de usuario y contraseña.

Usuario nuevo: Por favor, haga clic en "Sign Up" y rellene toda la información.

## **3. Descargue todos los materiales que sean de utilidad**

Todos los dispositivos registrados en su cuenta aparecerán en esta página. Cada producto será listado junto con todos sus archivos disponibles para su descarga, tales como controladores, firmware, manual del usuario en diferentes idiomas y software incluido, etc.

# Características parte 1

El mundo de los controladores MIDI DAW cambió con el controlador V1-M MIDI DAW.

Esta excelente y seamos francos, hermosa máquina encontrará su camino al corazón de las operaciones de estudio en todo el mundo, sin importar el tamaño o el alcance de la instalación. Nunca antes había estado disponible un controlador DAW con este nivel de capacidad, relación calidad-precio y capacidad de expansión. Esto realmente es una revolución en el mundo de los controladores DAW.

Ampliar la cantidad de canales de su sistema V1-M con la unidad extensora V1-X con 8 nuevos canales le brinda mayor control y menos desplazamiento a través de las pistas.

Ampliar la cantidad de canales de su sistema V1-M con la unidad extensora V1-X con 8 nuevos canales le brinda mayor control y menos desplazamiento a través de las pistas.

El llamativo y moderno medidor de puente cuenta con 8 metros LED de 12 segmentos brillantes y precisos y una pantalla TFT super clara que muestra los nombres de los canales, los valores de las pistas y los colores del canal (DAW dependiente).

Una pantalla TFT inferior de 1,4 pulgadas muestra información adicional para aquellos DAW capaces de transmitir esto.

Su V1-X viene con 8 codificadores rotatorios sin fin y de acción suave, 32 botones iluminados por canal (rec, solo, mute y SEL).

Al igual que con el V1-M, el V1-X cuenta con el chip ARM superestable Cortex-M7 @500 MHz, que garantizará que las máquinas le ofrezcan fiabilidad, durabilidad y una funcionalidad innovadora durante muchos años.

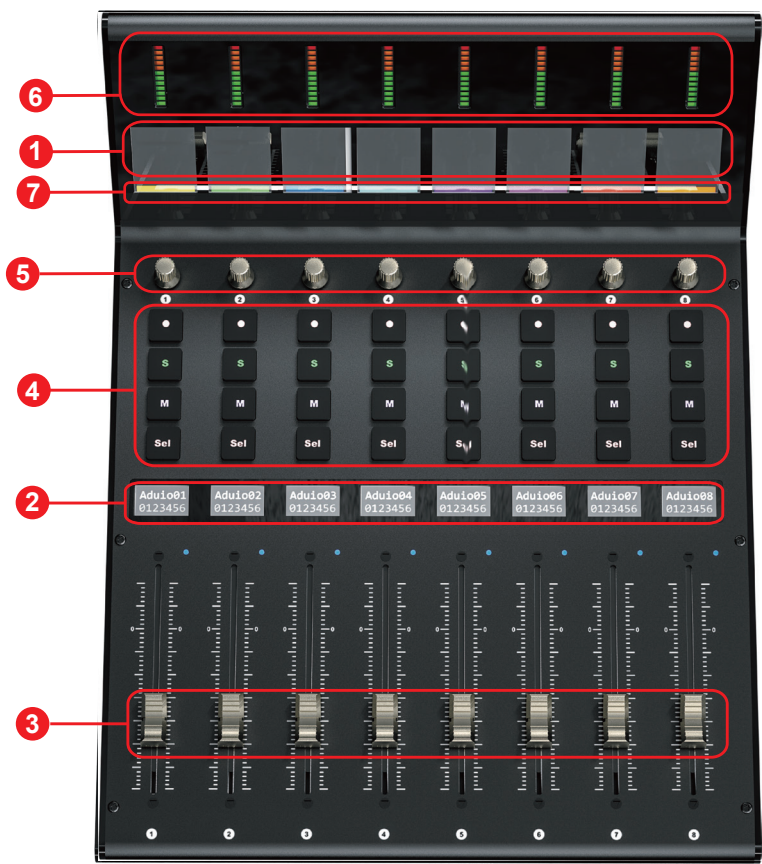
Una generación muy avanzada y fácil de usar del software iMAP™ soporta el V1-X así como el V1-M. Simplemente ejecute al inicio de cada sesión para asegurarse de que comandos como 'Lock' no sólo se aplican a la unidad principal, sino también al extensor V1-X. Esto es debido a la forma inteligente en que el iMAP actúa como un puente entre el hardware y la computadora. No hay software secundario de qué preocuparse, así que no hay retraso - la comunicación es súper rápida y los cambios se ven afectados inmediatamente.

La única pregunta ahora es cuántas unidades V1-X agregar a su V1-M!

## ***Características parte 2***

- Funciona como un extensor para el controlador iCONO Pro Audio V1-M MIDI DAW
- 8 potenciómetro motorizado, sensitivo al toque, para el canal maestro, con resolución de 12bits
- Extremadamente compacto, durable y versátil
- Pantalla TFT de 2 pulgadas a bordo que muestra el nombre del canal, valores de control, colores del canal, etc., (dependiente de DAW)
- Puente de medidores moderno y atractivo, con medidores LED precisos, claros y llamativos
- Pantalla TFT adicional más baja de 1.14 pulgadas para cada canal (algunos DAW están equipados para mostrar información adicional en esta pantalla)
- 8 perillas de codificación de función dual (Ingresar y girar)
- Botones iluminados para cada canal incluyendo Mute, Solo y Record
- Supports Universal Mackie Control and HUI protocols for seamless integration with compatible music production software
- Soporta Ability, Audition, Ableton Live, Bitwig, Cakewalk, Cubase/Nuendo, Digital Performer, FL Studio, Mixbus 32C, Pro Tools, Logic Pro, Luna, Reaper, Reason, Samplitude, Studio One y Traktion Waveform
- Software iMap™ incluido para
- Conectividad con USB C alta velocidad
- Actualización de firmware disponible simplemente a través de conexión USB y software iMap
- Excelente calidad estructural y carcasa metálica robusta con cerradura Kensington por
- Excelente fiabilidad con chip ARM Cortex-M7 @500 MHz

# Diagrama de diseño del Panel superior



# ***Diseño del Panel superior (cont.)***

**NOTE: The V1-X is a universal DAW controller (i.e. not designed for one specific DAW).**

Functions will operate slightly differently between DAWs. Please refer to your DAW manual for each function.

## **1. Pantalla TFT**

la pantalla a bordo de TFT de 2 pulgadas de proporciones generosas muestra los valores de los parámetros a medida que se ajustan y también proporciona información sobre la selección de canales, modos de funcionamiento, valores de PAN y mucho más. La pantalla también es capaz de reflejar los modos de color de los canales DAW. La información mostrada depende del DAW.

## **2. Pantalla integrada inferior**

Una segunda pantalla TFT de 1,14 pulgadas con 8 ventanas, adecuada para DAW equipadas para comunicar información a través de una segunda pantalla.

## **3. Los ocho faders**

Los ocho faders motorise utilizan generalmente para controlar el volumen de pista del DAW. Dependiendo de su DAW, puede usar el botón "Flip" para cambiar los encoders rotativos y las funciones de atenuador. Esto puede resultar útil si realiza movimientos muy complejos para PAN o valores de parámetros de complementos que se ejecutan comúnmente utilizando los codificadores rotatorios. Los faders de resolución de 12 bits son capaces de movimientos muy detallados.

Cualquier automatización registrada en un proyecto será reflejada por las posiciones de atenuador. Cualquier ajuste de parámetros realizado con el atenuador se mostrará directamente encima en la pantalla TFT superior. Todos los fader son sensibles al tacto y permiten al usuario anular la automatización en el momento en que se toca un fader.

#### 4. Sección de botones de control de canales de grabación

**Botones REC** - Activan y desactivan el estado de grabación del canal asociado. El interruptor se iluminará en rojo cuando el canal esté activado.

**Botones SOLO** - Activan y desactivan el estado "solo" del canal asociado. El interruptor se iluminará en verde cuando el estado "solo" del canal esté activado y los otros canales se silenciarán.

**Botones MUTE** - Activan y desactivan el estado de silencio del canal asociado. El interruptor se iluminará en azul cuando el canal esté silenciado. Silencia el canal.

**Botones SEL** - Se utiliza para seleccionar el canal

#### 5. Codificadores de doble función

Las ocho perillas de codificación giratoria lisas, silenciosas e interminables se utilizan generalmente para controlar la posición de traducción de la pista, el nivel de transmisión Auxiliar y el eq del daw. Cuando se gira un codificador, dependiendo de la función que tenga asignada, se puede utilizar para ajustar los parámetros de panoramización, nivel de envío o plug-in de un canal, (según lo permita su software DAW). La acción pulsando el botón de la perilla se puede utilizar para cambiar los modos de operación dentro del DAW (esto depende de DAW) y la acción giratoria de la perilla se puede utilizar para cambiar parámetros de PAN, EQ, valores de complementos, etc.

#### 6. Medición del nivel del canal (mono)

Los 12 led que muestran el nivel del canal asociado.

#### 7. Pantalla a Color

pantalla de ' barra' inferior que muestra los modos de Color de los canales DAW. Esto es útil si desea agrupar pistas de instrumentos de acuerdo a un cierto color, es decir, pistas de guitarra como púrpura, pistas de batería como amarillo, etc.). \*

\* Sólo unos pocos DAW lo admiten por el momento.

# Disposición del panel lateral



## 1. Puerto USB C

Funciona como un puerto MIDI para la computadora y software compatible.

## 2. Puerto del adaptador de alimentación de 12V/2,5A

conecte el adaptador de alimentación proporcionado, aquí. (nota: el V1-X no puede funcionar sin el adaptador de alimentación suministrado conectado. La alimentación del bus USB de un ordenador es insuficiente). .

# Introducción a V1-X



## 1. Conecte el V1-X a su Mac/PC a través del puerto USB C

Seleccione un puerto USB en el MAC / PC y luego inserte el cable c usb. Conecte el otro extremo del cable al V1-X. ¡Abre! Su MAC / PC debe "detectar" automáticamente el nuevo hardware.

### Cuando se abre por primera vez



Presione el siguiente cuarto codificador giratorio Abrir V1-M V1-X.



Elija su sistema.



Presione el botón correspondiente en la parte inferior de la pantalla, según sea necesario, para seleccionar el sistema.

## 2. Configure los 3x DAW a los que desea conectarse

Ya habrá asignado 3x DAW en el V1-M iMAP y los habrá asignado a los 3x botones DAW en el V1-M (consulte la sección iMAP del manual de V1-M)..  
Estos son los DAW que se utilizan como ejemplos en el manual del V1-M;

DAW #1	Bitwig
DAW #2	Cubase
DAW #3	Logic

Para mayor claridad, continuaremos usando estos ejemplos en las siguientes páginas para demostrar cómo configurará las DAW en el V1-X.

En primer lugar, vamos a tener una cosa muy clara;

NO es necesario asignar DAW al V1-X para que reconozca cuál es el DAW#1, el DAW#2, etc. Ya lo ha configurado en la V1-M. Esto se comunicará a la V1-X. Por favor asegúrese de encender su iMAP primero en todo momento cuando use el sistema V1-M/X para que el V1-M pueda comunicarse con el V1-X.

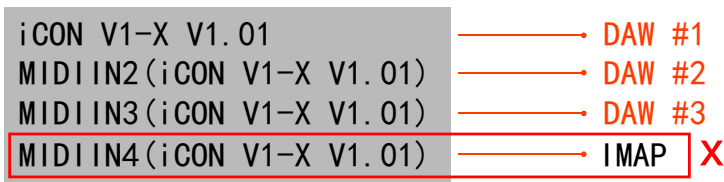
Ahora, sólo tiene que asegurarse de que los programas DAW saben que el V1-X y el V1-M están tratando de comunicarse con ellos.

Siga leyendo para averiguar cómo.

# Configuración del V1-M en los DAWs

Dado que habrá asignado 3 DAW dentro del V1-M iMAP, deberá configurar esos DAW para que el V1-X los reconozca y los DAW reconozcan el V1-X, junto con el V1-M. Esto se hace de la misma manera que el V1-M. En algunos DAW's es posible añadir el V1-X como otra instancia de 'Mackie Control', en otros es posible que tenga que añadir el V1-X como un 'Mackie extender'. Por favor consulte el manual del fabricante de su DAW en caso de duda.

Este es el principio básico de cómo añadir el extensor V1-X;



Nota: el software icon pro audio imaptm utiliza el puerto Midi 4 para cambiar los tres Daw que utiliza, actualizar el firmware y programar la pantalla táctil del panel 24 con la función que ha seleccionado en V1-M.

Estas cuatro opciones aparecerán como un menú en el que puede seleccionar el DAW elegido cuando esté configurando su DAW.

Por lo tanto, recuerde los ejemplos en el manual V1-M;

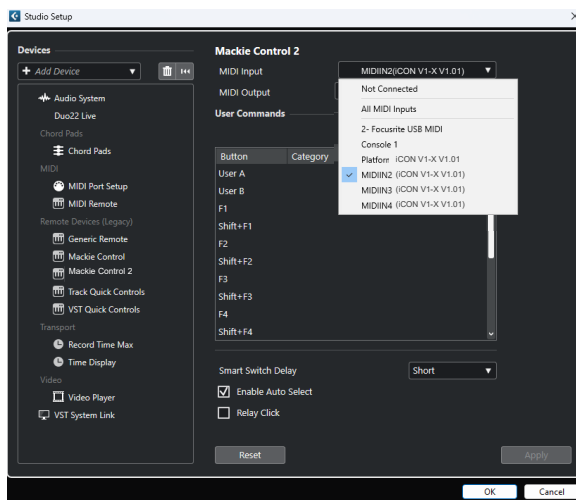
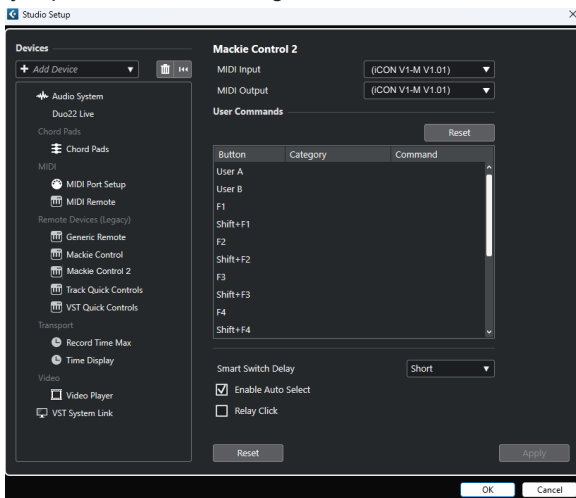
DAW #1	Bitwig
DAW #2	Cubase
DAW #3	Logic

Sabemos que necesitamos seleccionar 'V1-M V1.01' (o cualquier versión de firmware que sea\*), En Bitwig porque ese es el DAW que hemos elegido para ser DAW #1 en el V1-M. Cuando pulse DAW #1 en la unidad V1-M, el VM-1 y el V1-X entrarán automáticamente en el modo Bitwig.

In our example, Cubase is our second DAW, so when we are configuring our DAW to work with the V1-X, we will need to select 'MIDI IN2 (V1-X V1.01)' (or whichever firmware version it is\*) in the menu. When the V1-X is set up as a Mackie control device in Cubase, whenever we press '2' in the DAW Controller selection section on the V1-M, the V1-M and V1-X will automatically select Cubase.

Lo mismo se aplica para la lógica, aunque esta vez vamos a seleccionar 'MIDI IN3 (V1-X V1.01)' (o la versión de firmware que sea \*) para seleccionar automáticamente este DAW.

Aquí hay un ejemplo de cómo se configura en Cubase.



Como puede ver, al configurar el dispositivo como un controlador Mackie, hay una selección de 4 opciones posibles.

Debido a que hemos configurado Cubase para responder al botón de control DAW '2' en el V1-M, vamos a seleccionar 'MIDIIN2 (V1-X V1.01)' al conectar la V1-X.

Tenga en cuenta también (aunque esto es específico de Cubase), que los usuarios deben usar Mackie Control de la manera habitual para configurar sus dispositivos en Cubase 12 en adelante y no en el Administrador Remoto MIDI de Cubase.

Independientemente de los DAW compatibles que esté utilizando, el principio será en gran medida el mismo.

# ***Lanzamiento de V1 - X en uso diario***

Cada vez que utilice las unidades extensoras V1-M y V1-X, inicie primero el controlador, luego el iMAP y luego el DAW.

El iMAP se comunica directamente con el hardware sólo y no se comunica con otro software - esto asegura que la velocidad de la comunicación es rápida y sin obstáculos por factores secundarios.

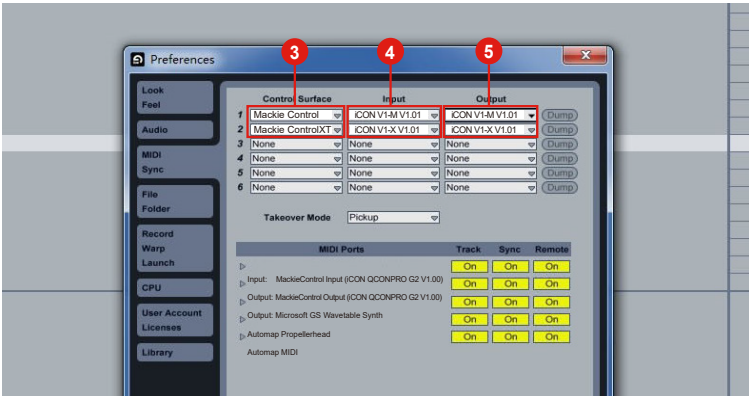
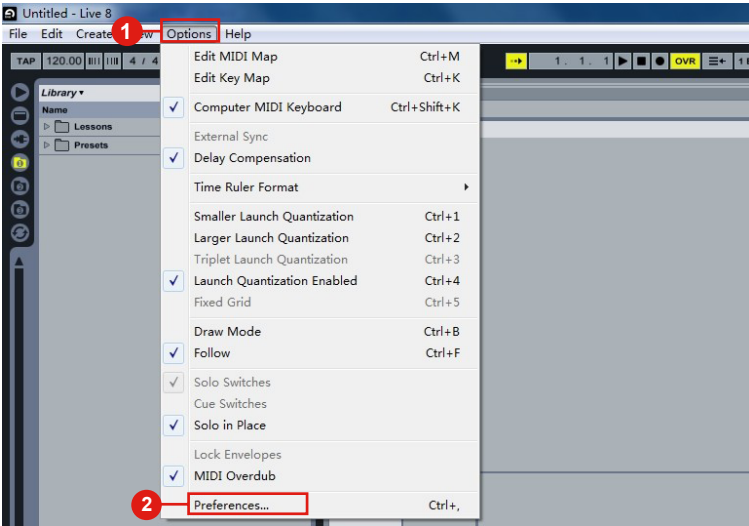
El iMAP actúa como una especie de "puente" entre la unidad principal V1-M y cualquier extensores V1-X que esté usando y asegura la cohesión. La función 'Lock', cuando se usa junto con una unidad extensora V1-X, por ejemplo, funcionará como se espera. Si el iMAP no está conectado, no lo hará.

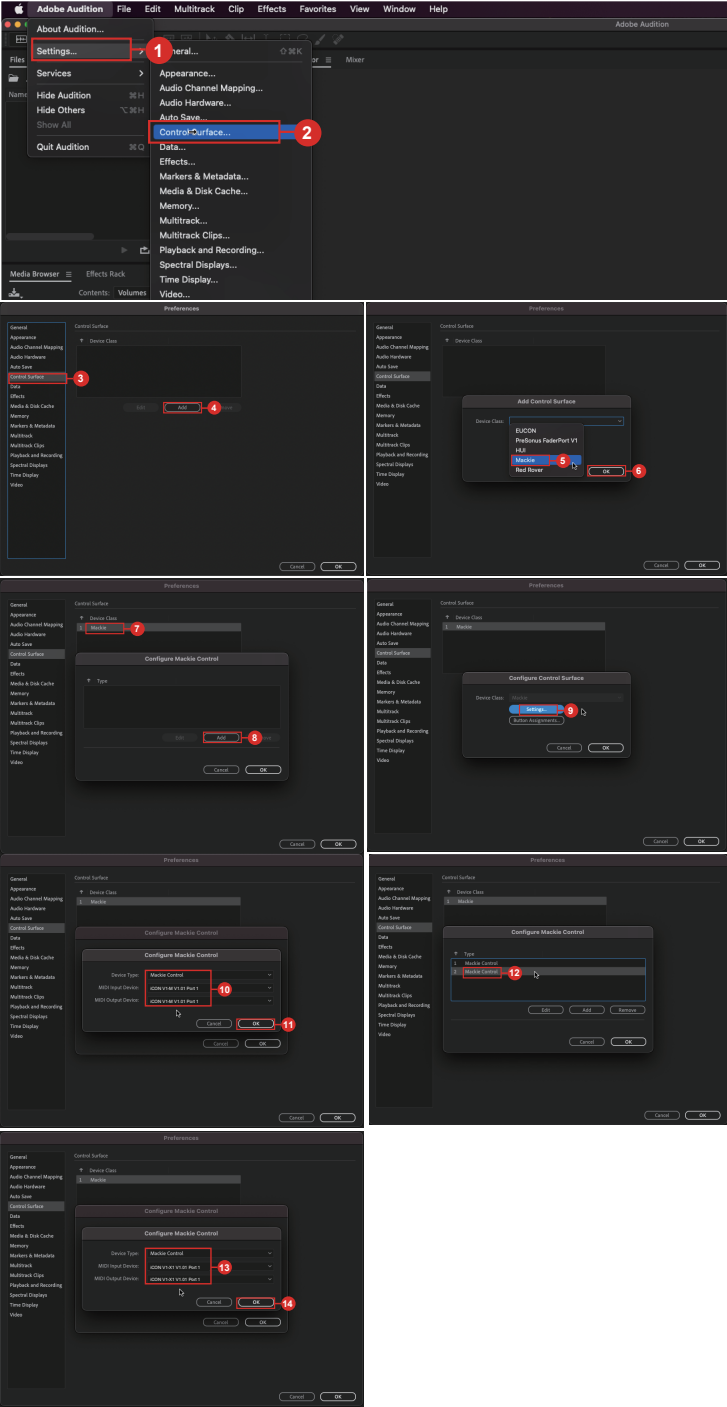
Por supuesto, si usted está esperando hacer cualquier cambio con la programación de funciones, el iMAP necesitará funcionar concurrentemente con el hardware V1-M.

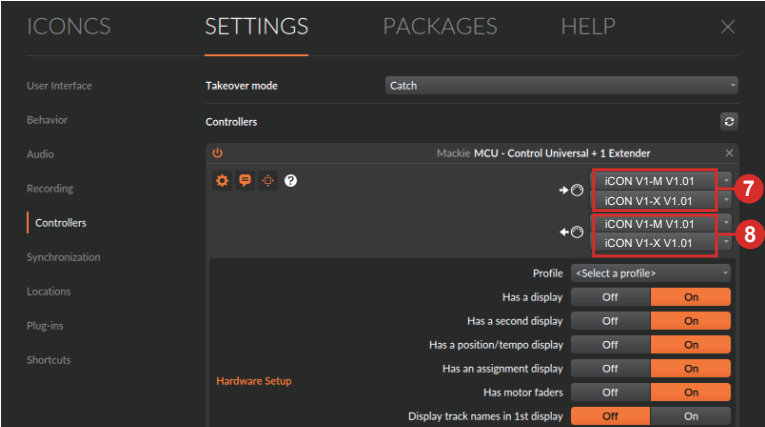
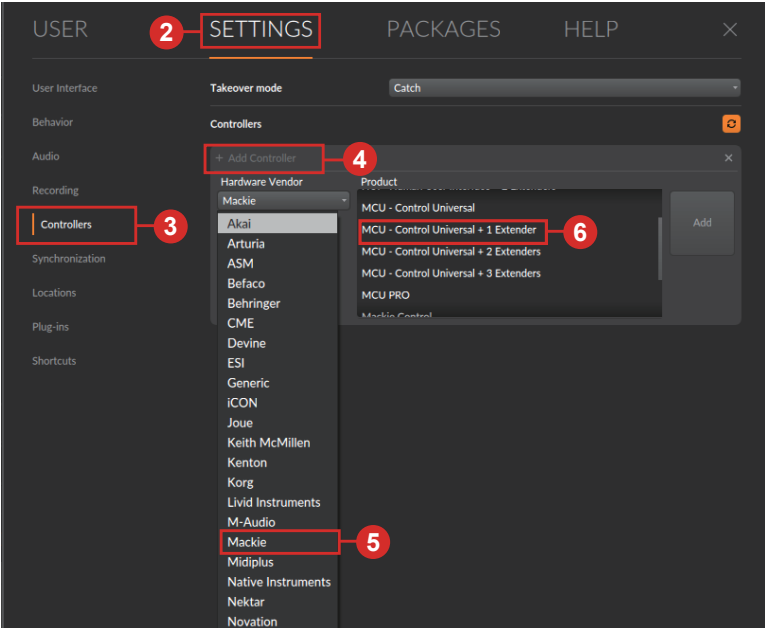
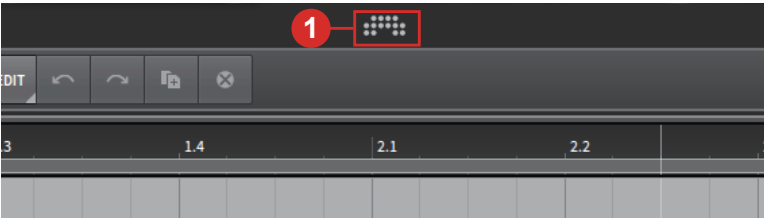
Por último, la razón para utilizar la secuencia de controlador, iMAP, DAW es porque el puerto MIDI 4 es utilizado por el software iCONO Pro Audio, iMAPTM, para cambiar los tres DAW que utiliza, para actualizar el firmware y para programar la pantalla táctil de 24 paneles de V1-M con las funciones de su elección. No puede utilizar este puerto para conectar su dispositivo.

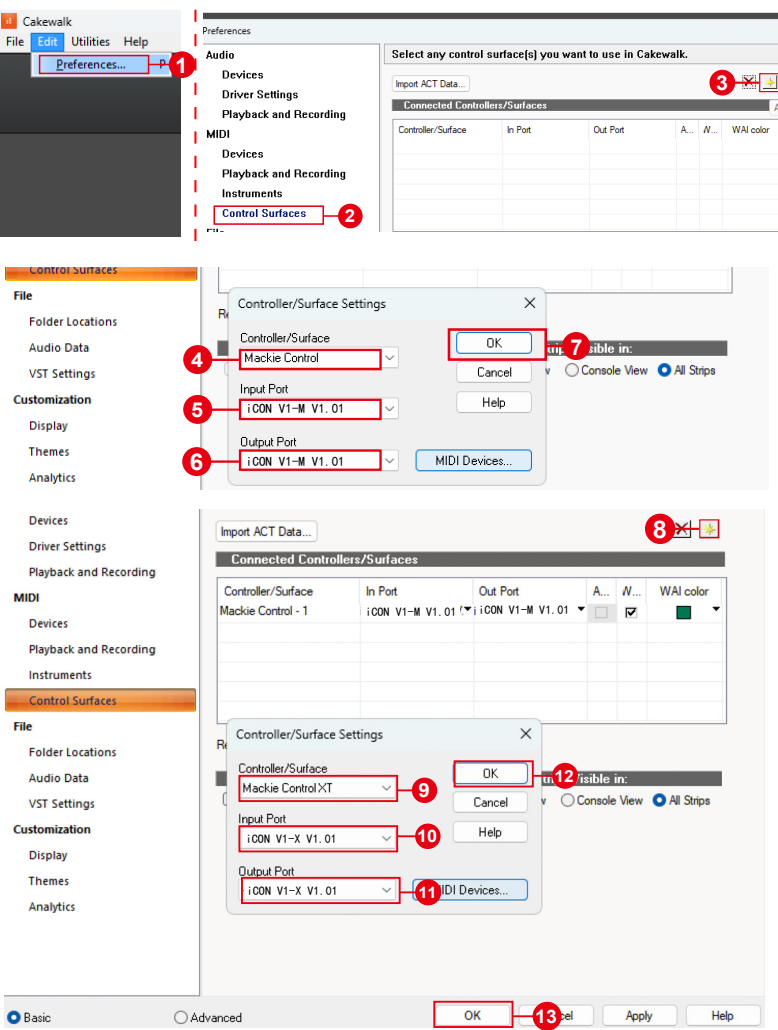
Desafortunadamente, algunos DAW intentarán ocupar automáticamente el puerto 4 cuando se inicien y esto impedirá que iMAP funcione correctamente. El iMAP, por lo tanto, necesita ser activado primero para asegurarse de que ocupa ese puerto MIDI.



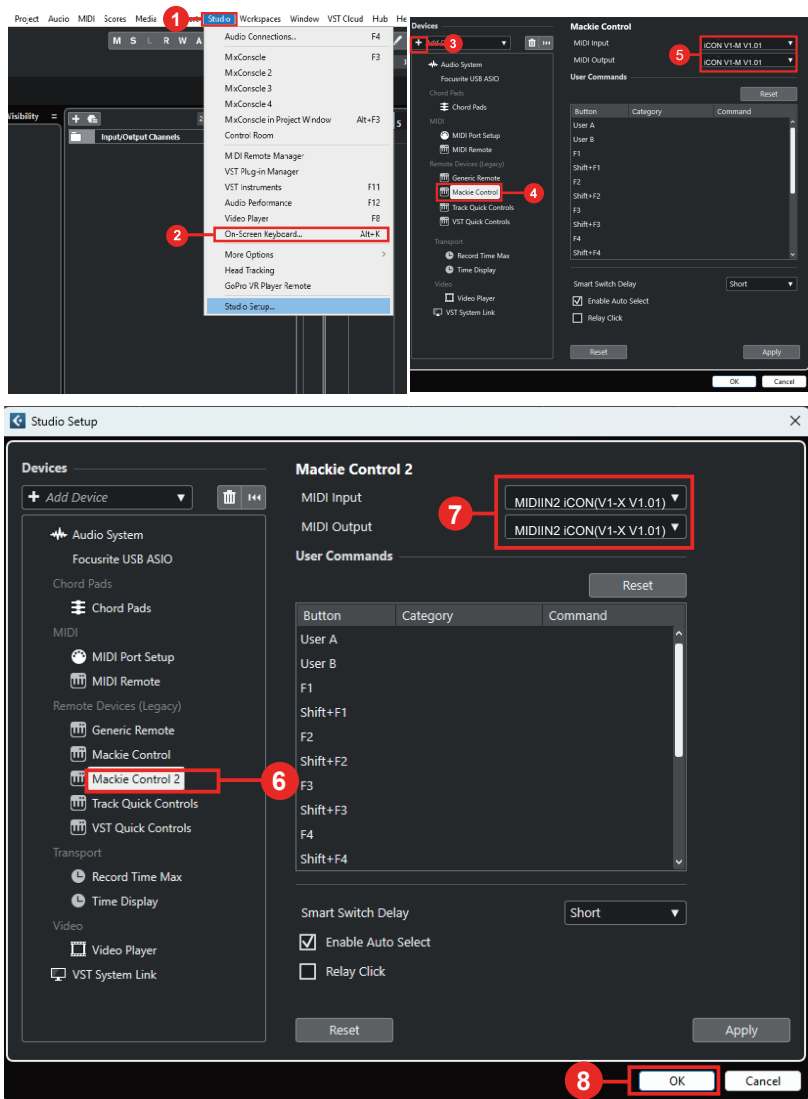




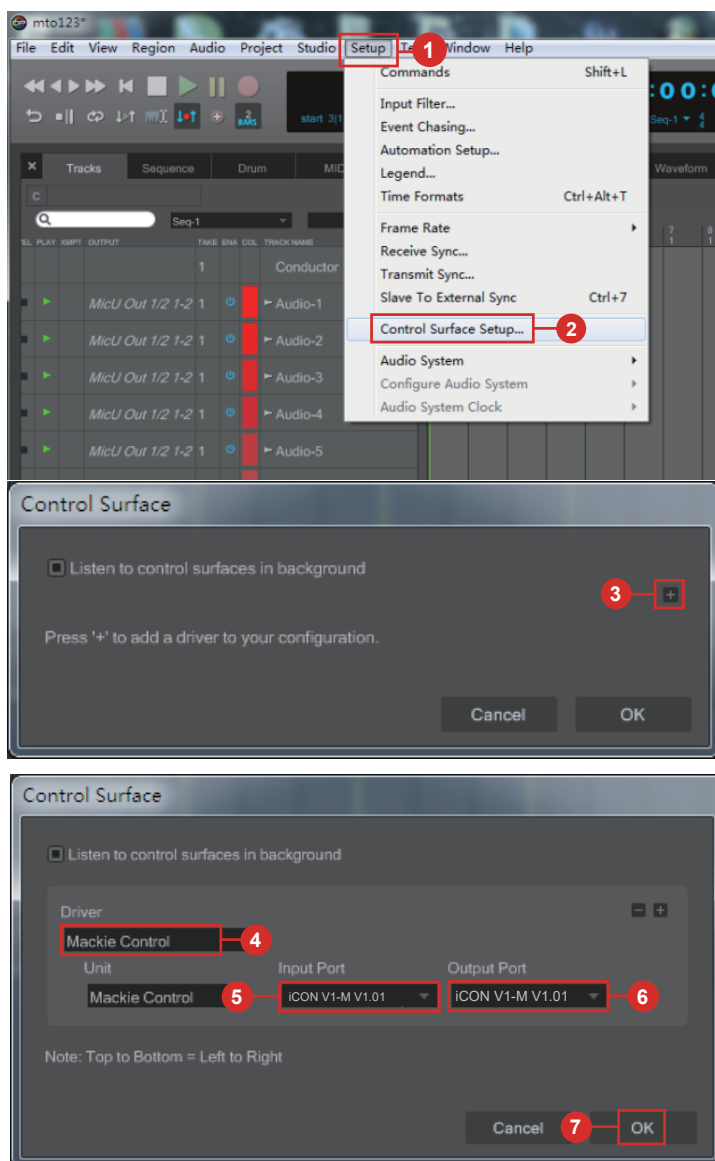


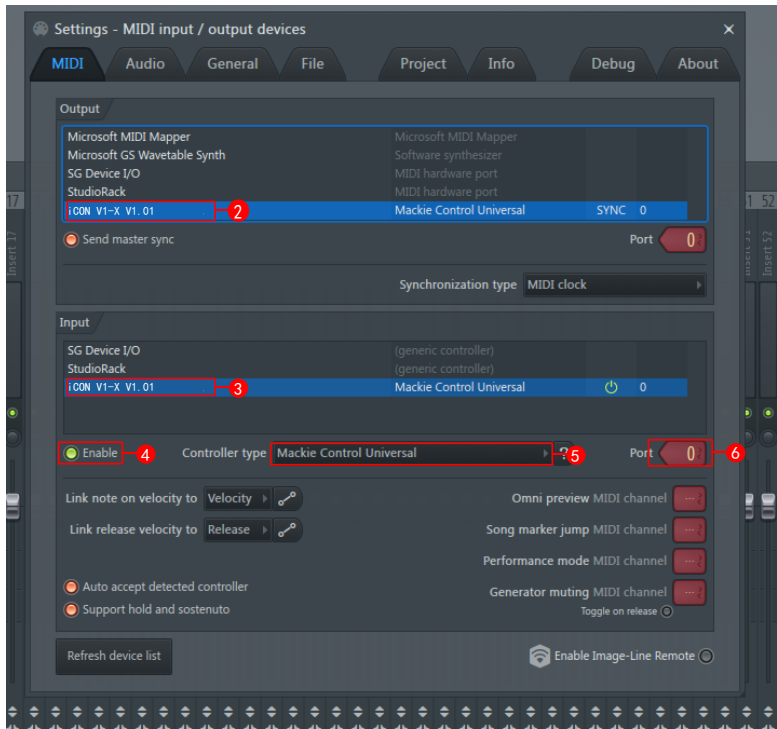
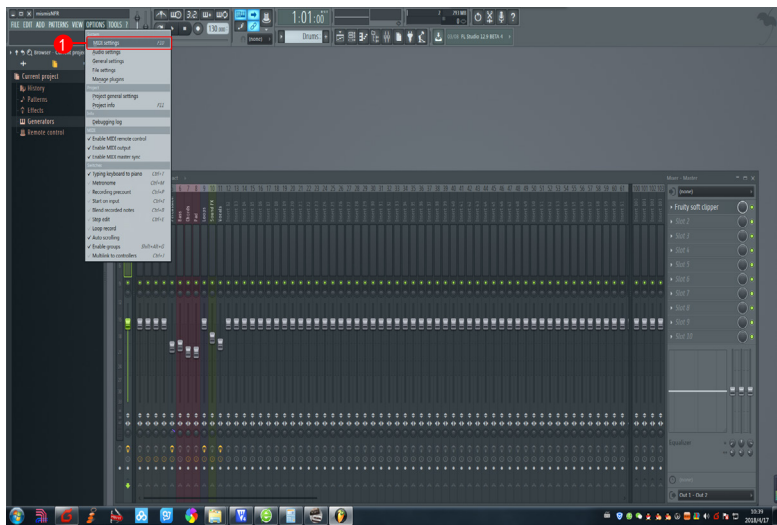


# Cubase/Nuendo

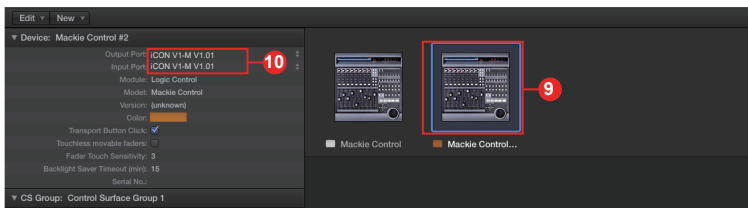
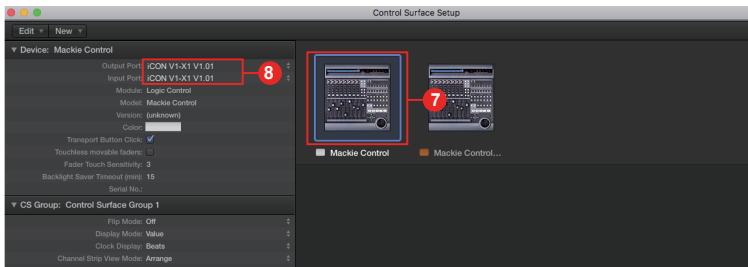
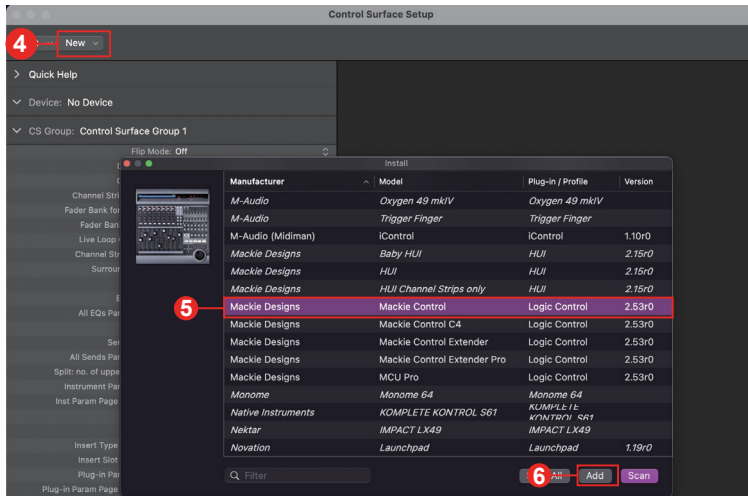
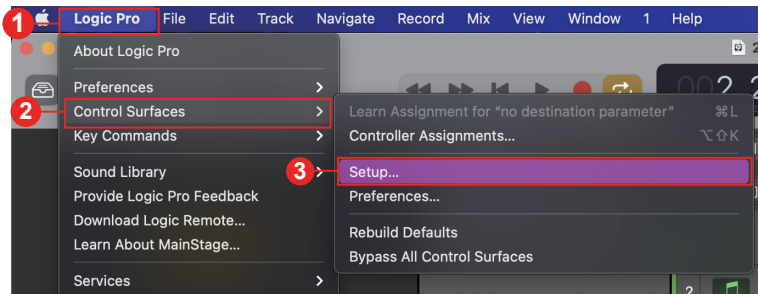


# Digital Performer 11

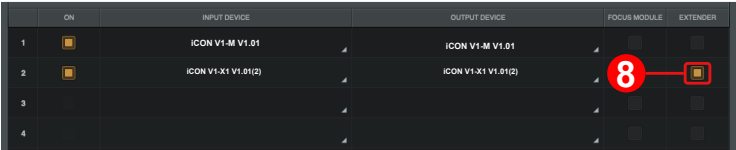
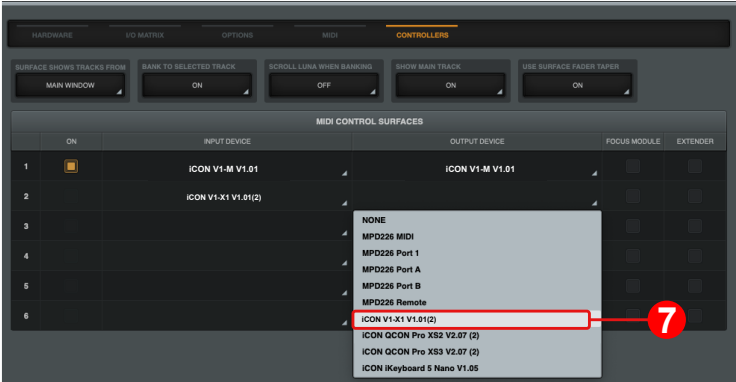
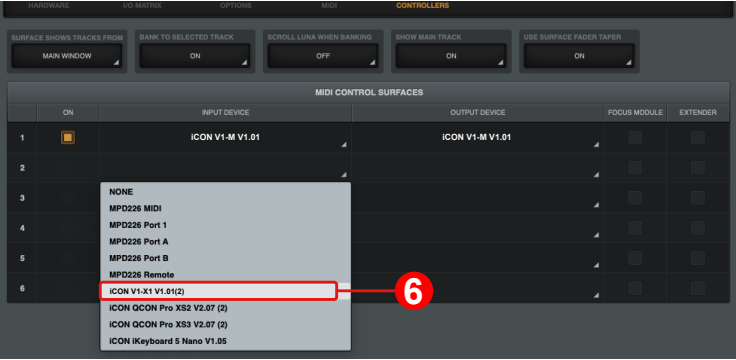




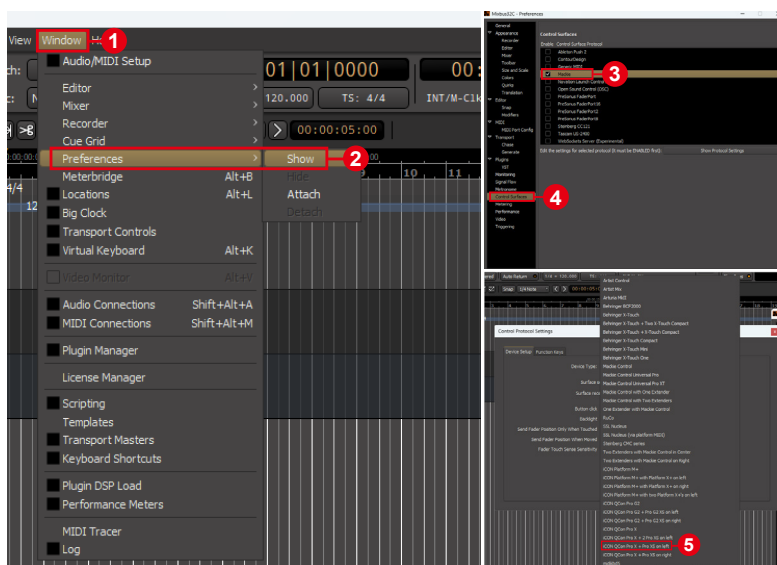
# Logic Pro



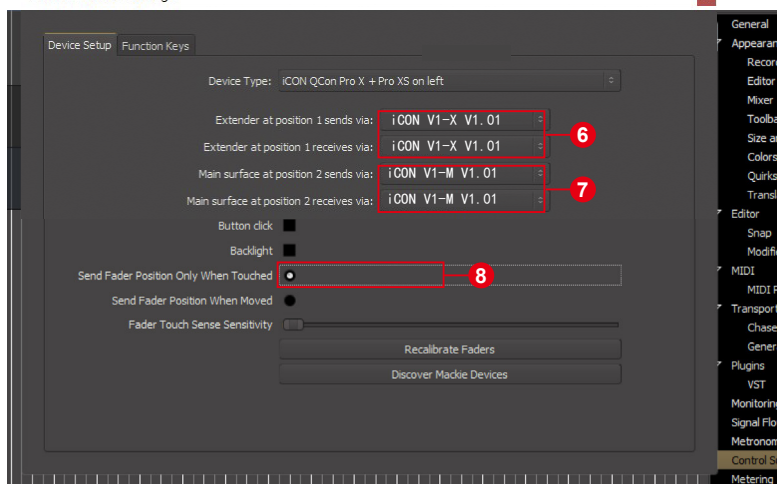


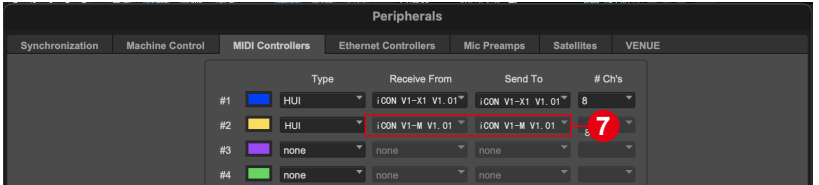
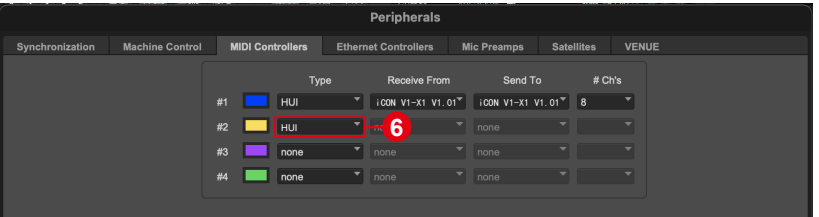
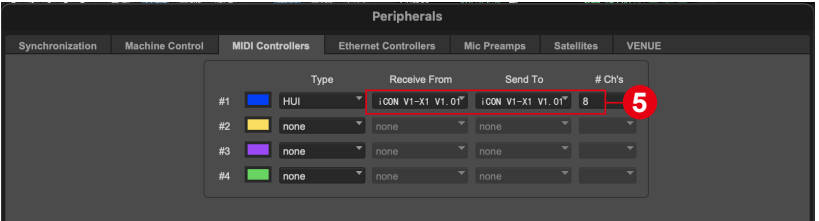
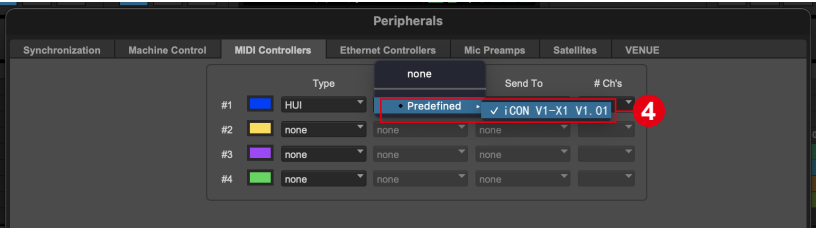
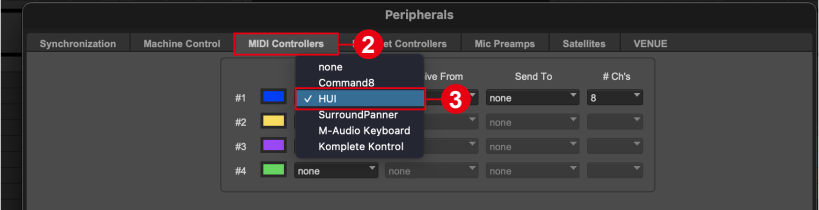
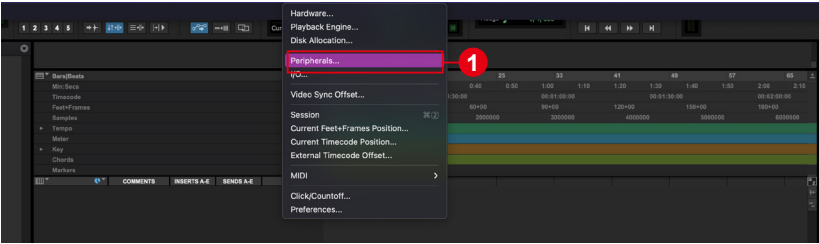


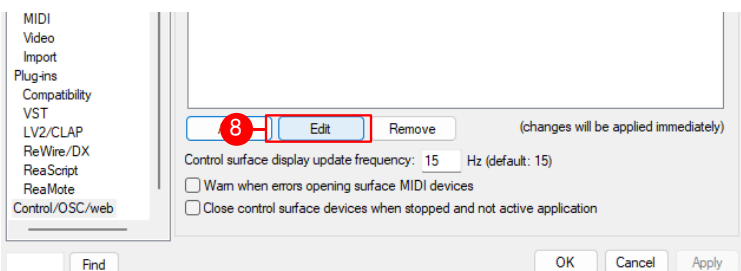
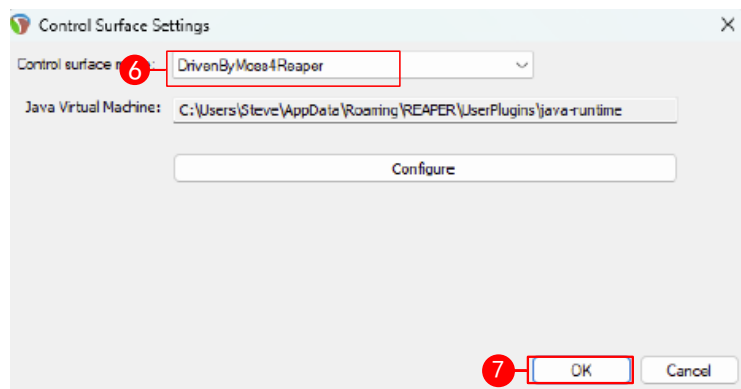
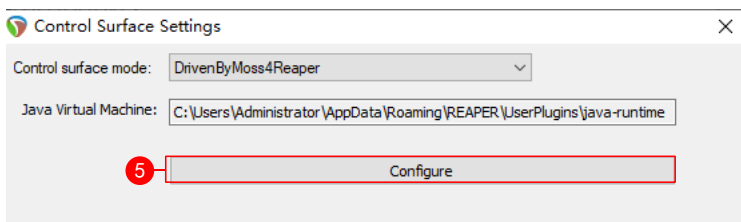
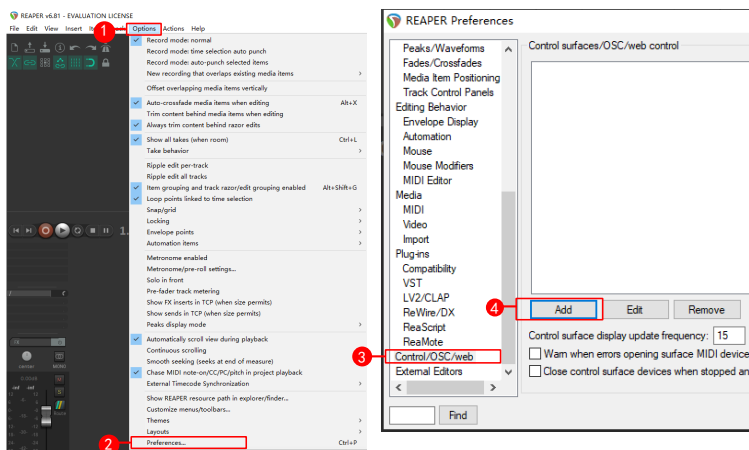
# Mixbus 32C

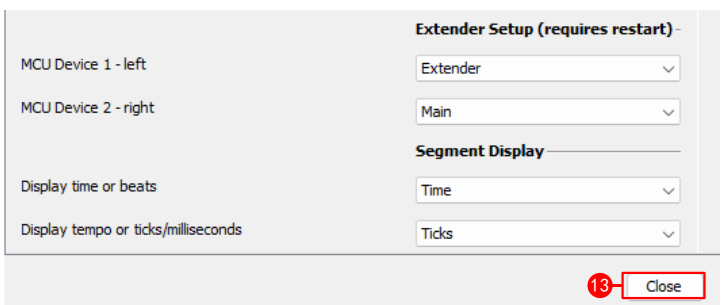
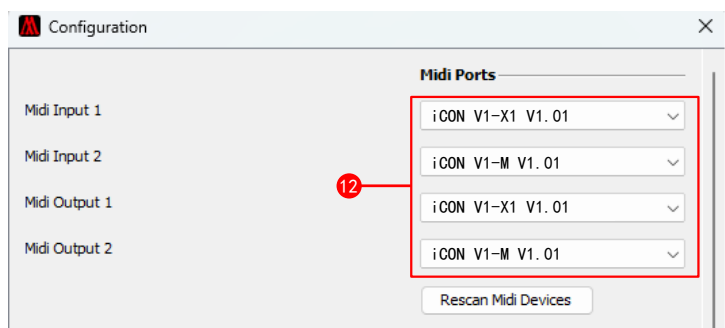
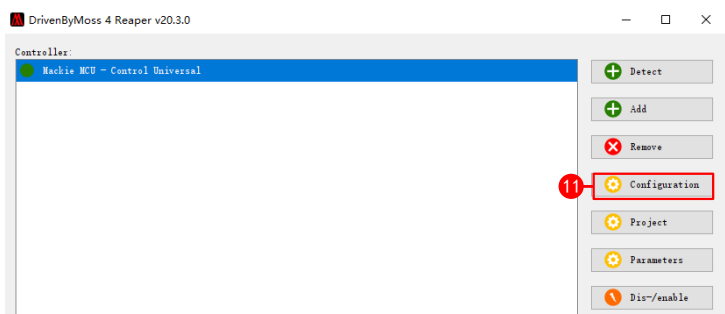
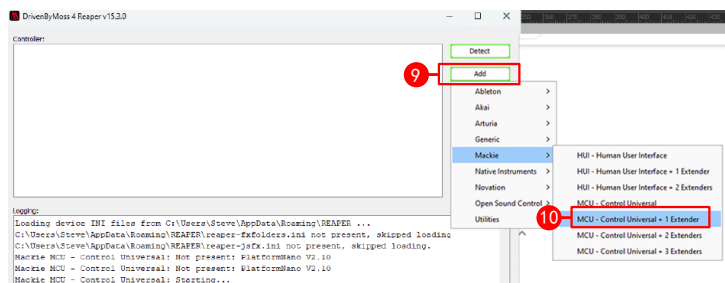


Control Protocol Settings

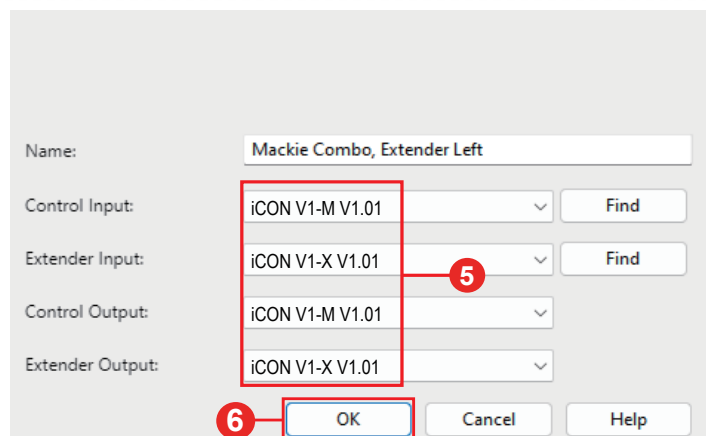
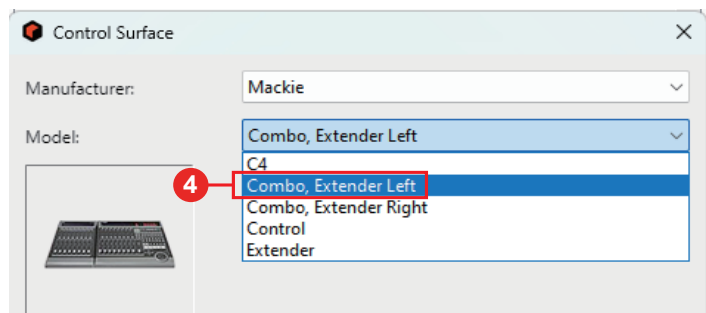
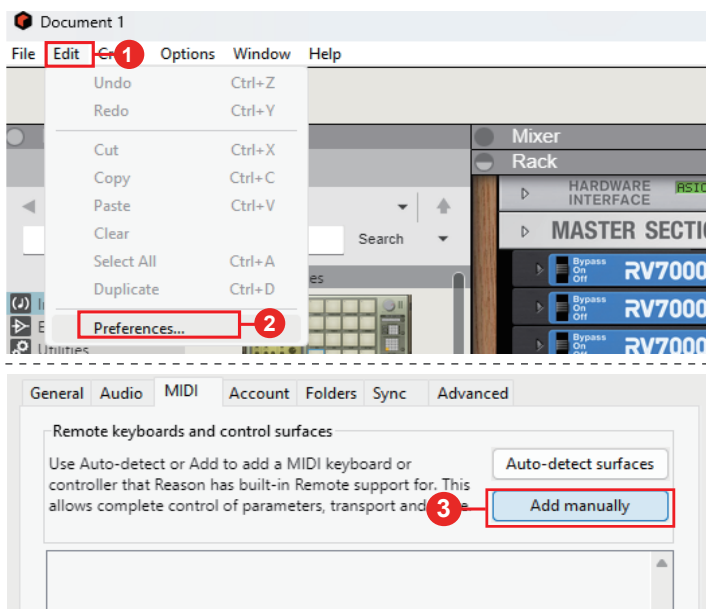


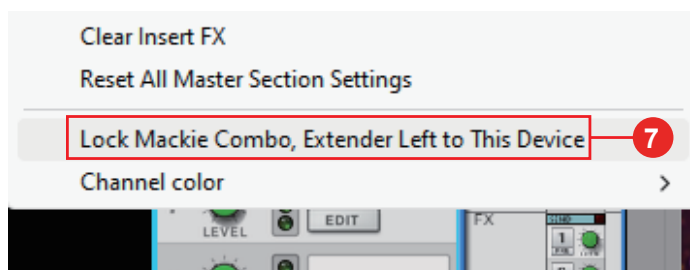


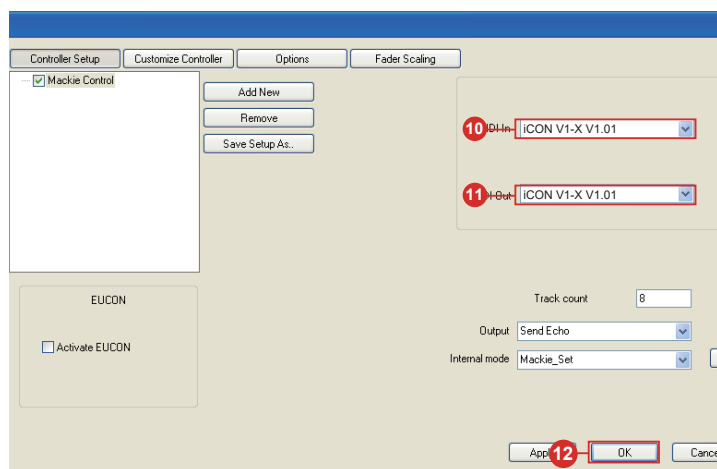
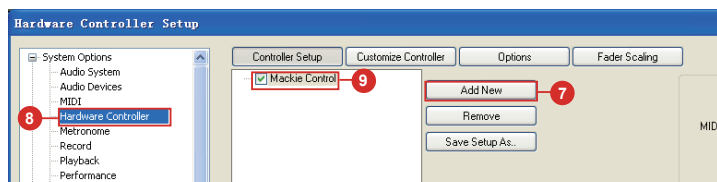
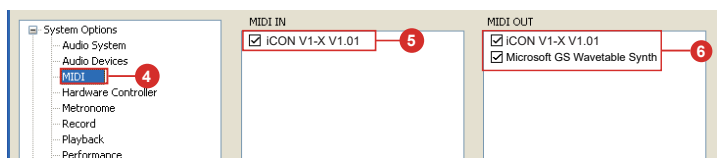
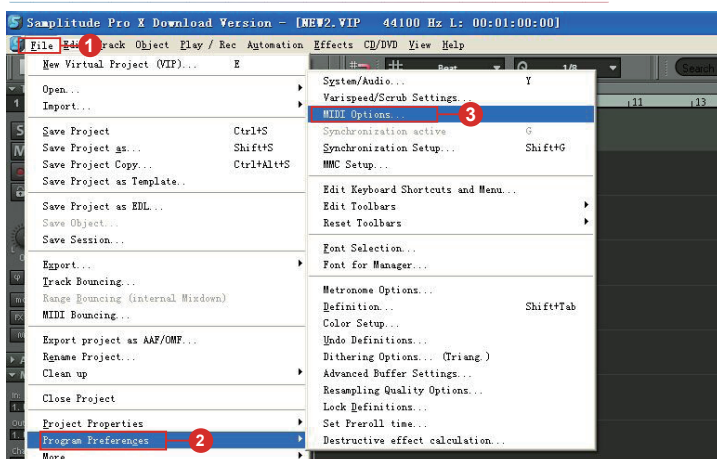




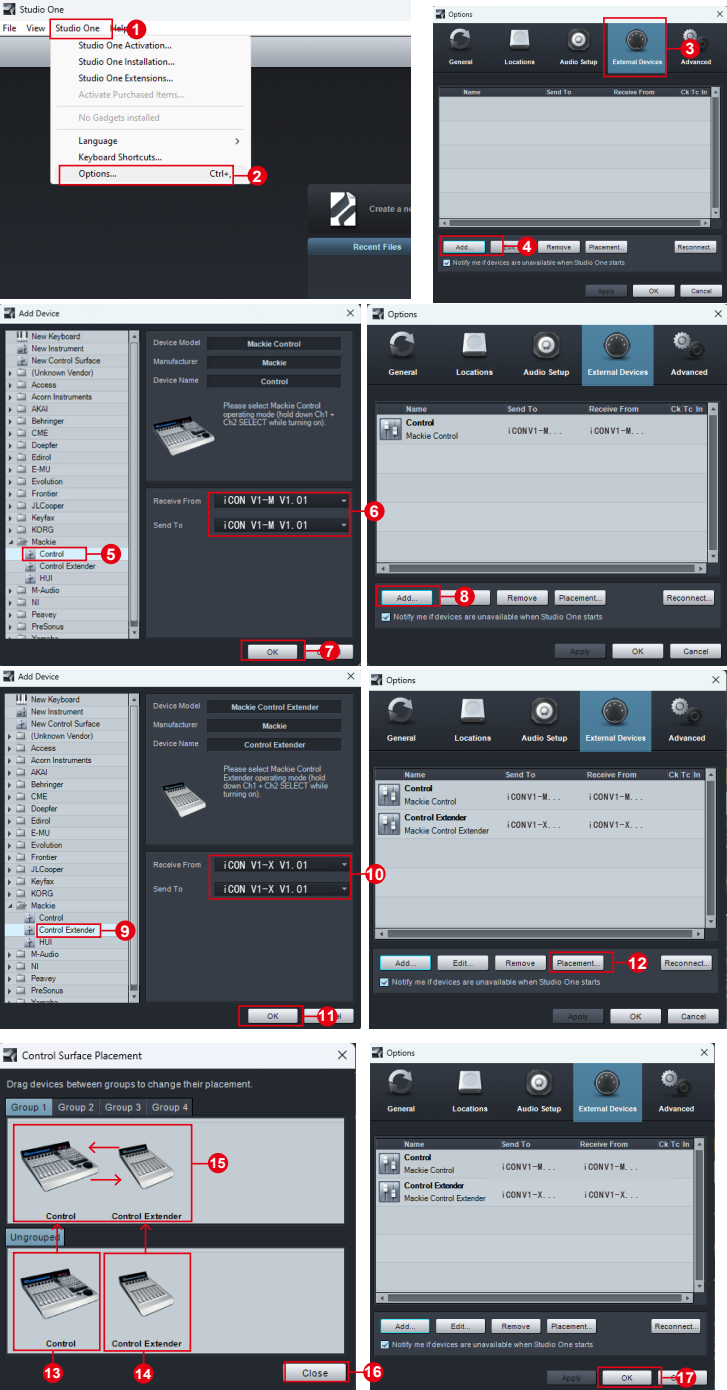
## Reason







# Studio One



# Tracktion Waveform

Settings

1

Appearance

Audio Devices

Chords

Control Surfaces

Downloads

Licensing

File Locations

General

Keyboard Shortcuts

Maintenance

MIDI Devices

2

Plugins

Advanced

MIDI Devices:

✓ Enabled	2- Focusrite USB MIDI	Output	Default MIDI output
✗ Disabled	Console 1		
✓ Enabled	iCON V1-M V1.01	Output	Set as default
✓ Enabled	iCON V1-X2 V1.01	Output	Set as default
✓ Enabled	Microsoft GS Wavetable Synth	Output	Set as default
✓ Enabled	2- Focusrite USB MIDI	Input	Default MIDI input
✗ Disabled	Console 1		
✓ Enabled	iCON V1-M V1.01	Input	Set as default
✓ Enabled	iCON V1-X2 V1.01	Input	Set as default

Create New Virtual MIDI Input...

Use computer keyboard for MIDI input ☒

Refresh MIDI Device List

Create New Custom Control Surface...

Mackie Control Universal

Extenders: 0

3

Input Device:

Settings

Appearance

Audio Devices

Chords

Control Surfaces

Downloads

Licensing

File Locations

General

Keyboard Shortcuts

Maintenance

MIDI Devices

Plugins

Advanced

Arturia KeyLab

<No Device Selected>

<No Device Selected>

Behringer X Touch Compact

<No Device Selected>

<No Device Selected>

Behringer X Touch Mini

<No Device Selected>

<No Device Selected>

Behringer X Touch One

<No Device Selected>

<No Device Selected>

Frontier Design Group AlphaTrack

<No Device Selected>

<No Device Selected>

Frontier Design Group Transport

<No Device Selected>

<No Device Selected>

iCON QCON Pro G2

<No Device Selected>

<No Device Selected>

iCON QCON Pro X

<No Device Selected>

<No Device Selected>

Komplete Kontrol A

<No Device Selected>

<No Device Selected>

Komplete Kontrol M

<No Device Selected>

<No Device Selected>

Komplete Kontrol S

<No Device Selected>

<No Device Selected>

KORG nanoKONTROL 2

<No Device Selected>

<No Device Selected>

Mackie C4

<No Device Selected>

<No Device Selected>

Mackie Control Universal

iCON V1-M V1.01

iCON V1-M V1.01

Novation Automap Universal

<No Device Selected>

<No Device Selected>

Novation ReMOTE SL

<No Device Selected>

<No Device Selected>

PreSonus Faderport V2

<No Device Selected>

<No Device Selected>

Create New Custom Control Surface...

Mackie Control Universal

Extenders: 1

Main: 2

Input Device 1: iCON V1-M V1.01

4

Input Device 2: iCON V1-X2 V1.01

Output Device 1: iCON V1-M V1.01

5

Output Device 2: iCON V1-X2 V1.01

Colour Selection

# Instalar iMap™ para Mac

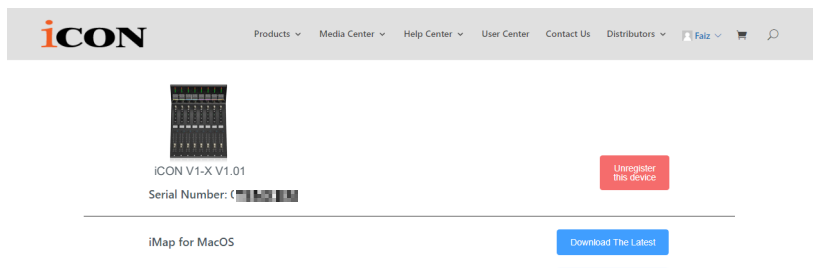
Please register your device and visit your Personal User Center at [www.iconproaudio.com](http://www.iconproaudio.com)

After you downloaded the file, please click it to start the installation process.

The iMAP will also be available on the product page at [www.iconproaudio.com](http://www.iconproaudio.com)

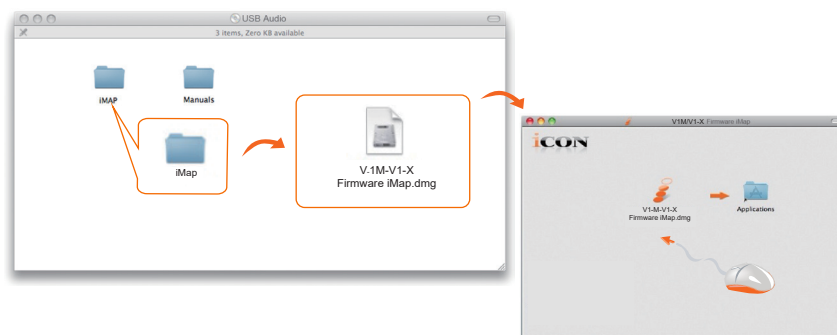
**Tip:** By “dragging and dropping” the “V1-M/X” icon into the “Applications” folder, you can create an “iMap” shortcut on your Mac’s desktop.

**Note:** There is one iMAP for both the V1-M and V1-X - you can swap between the two versions by clicking the “title”.



## 1. Software iMap™

Siga los siguientes pasos, paso a paso, para lanzar su Software iMap™.



# Installing iMap™ for Windows

Registre su dispositivo y visite su Centro de Usuarios personales en [www.iconproaudio.com](http://www.iconproaudio.com) y descargue el iMAP. iMAP también está disponible en la página del producto en el sitio web [www.iconproaudio.com](http://www.iconproaudio.com)

Siga las siguientes instrucciones paso a paso para instalar su software iMap™.  
Descargar

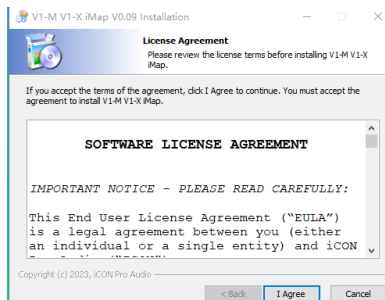
## 1. Encienda la PC.

## 2. Descargue el controlador de Windows desde su Página Personal de Usuario en [www.iconproaudio.com](http://www.iconproaudio.com)

Después de descargar el archivo del controlador, por favor haga clic en él para iniciar el proceso de instalación.

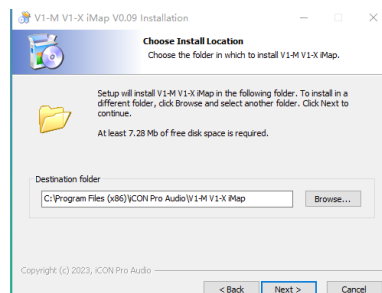
## 3. Aparece el asistente de configuración

Aparece el asistente de configuración, haga clic en 'Acepto' después de leer los términos de la licencia.



## 4. Elija la ubicación de instalación

Elija la ubicación de instalación preferida para iMap™ o utilice la ubicación predeterminada y haga clic en "Next"

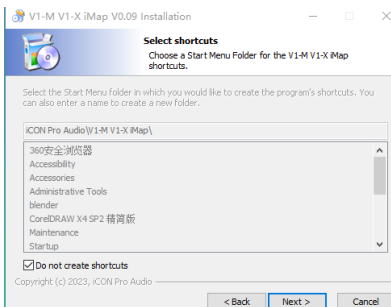


## 5. Seleccione un acceso directo

Seleccione la carpeta del menú de inicio en la que desee crear el acceso directo de iMap™. A continuación, haga clic en "Next".

## 6. Cree un acceso directo en su escritorio

Desmarque la casilla si no desea colocar un icono de acceso directo para iMap™ en su escritorio; de lo contrario, haga clic en "Install".

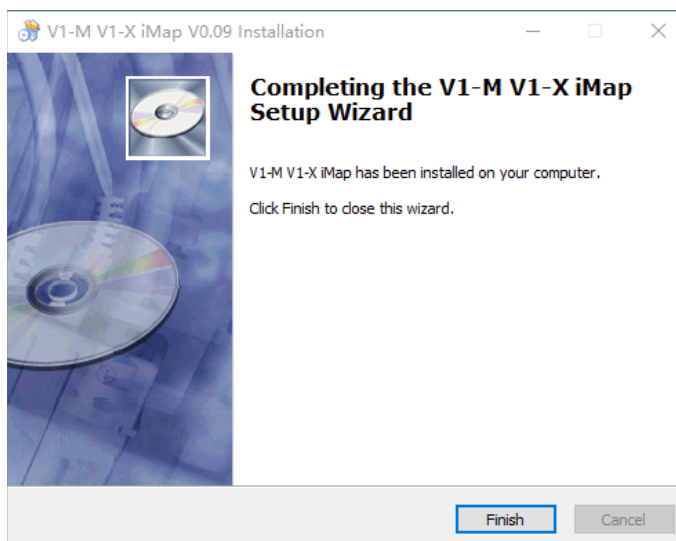


## 7. iMap™ comenzó a instalarse

Se ha iniciado la instalación de iMap™; espere hasta que finalice. A continuación, haga clic en “Finish”.

## 8. Instalación completada

Haga clic en “Finish” para completar la instalación del software iMap™.





## Envío de tus propios mensajes MIDI

El diseño inteligente del nuevo y altamente avanzado iMap significa que los usuarios pueden realizar cambios en tiempo real. Tenga en cuenta que debe hacer clic en el 'título' del iMAP para cambiar el controlador que está programando. Para cambiar la programación de la V1-X selecciónelo en el cuadro desplegable, (como se muestra abajo).

Puede ajustar los valores "Tono", "Nota", "CC", "Canal" y "Mensaje" para MCP y "Valor 1", "Valor 2" y "Función" para HUI, dependiendo del elemento de control. Los resultados serán transmitidos a la V1-X instantáneamente! Los usuarios pueden utilizar el iMAP para programar sus propios mensajes MIDI tanto para los faders como para el Rotary encoder, (los botones están cubiertos por la pantalla táctil en la unidad principal V1-M - por favor vea el manual para más detalles).

'en el iMAP, haga clic con el botón derecho del ratón en la centralita para' restablecer los valores por defecto '(es decir, el valor inicial del modo DAW actual en el que se encuentra), si decide que ya no desea conservar sus opciones de asignación MIDI.

Reset to default  
Remove this DAW

Tenga en cuenta que al utilizar 'Bitwig', al hacer clic con el botón derecho del ratón sobre cualquier codificador y seleccionar 'restaurar por defecto', todas las celdas (y la pantalla táctil) volverán a sus valores iniciales.

Igualmente, seleccionun DAW alternativo (botones DAW 1-3) 'sobreescribirá' cualquier programación de usuario a la del DAW seleccionado..



# Uso de Instrumentos Virtuales

A algunos usuarios les gusta usar controladores DAW para controlar los parámetros de Instrumentos Virtuales. Debe tenerse en cuenta desde el principio que esto depende completamente de DAW y Instrumentos Virtuales. Algunos instrumentos virtuales tienen una funcionalidad limitada (y a veces ninguna).

Hay varios valores CC que se pueden programar, es decir, CC1 (Modulación) y CC11 (Expresión) son los parámetros más utilizados).

Tenga en cuenta que 'vibrato' no tiene valor CC y, si ese parámetro es una característica de un instrumento virtual que le gustaría controlar, es posible que pueda mapearlo a través de MIDI learn. Las instrucciones de aprendizaje MIDI se pueden encontrar en el manual de su DAW.

Tenga en cuenta que algunos instrumentos virtuales tienen una capacidad limitada con respecto a la recepción de comunicaciones de controladores externos genéricos o universales.

*Tenga en cuenta también que la rueda de selección del V1-M se puede utilizar como controlador de parámetros de complementos, ecualizadores e instrumentos, sin tener que programarla especialmente, presionando el botón 'focus' y pasando el mouse sobre el parámetro en pregunta. Esta es una característica potencialmente extremadamente útil y potente y muy simple y fácil de usar! Es definitivamente uno para recordar!*



# Otras funciones en iMap™



## 1. Botón “Save file”

Haga clic en este botón para guardar la configuración actual para su V1-X. El archivo es un archivo “.imap”.

## 2. Botón “Load file”

Haga clic en este botón para cargar un archivo de configuración “.imap” previamente guardado para su V1-X.

## 3. Botón “Firmware Upgrade”

Haga clic en este botón para acceder a la ventana de actualización del firmware de V1-X. Consulte P.xx para obtener información sobre el proceso de actualización del firmware.

# Actualización de firmware

## Programa de carga de firmware de la función V1-X

**IMPORTANTE:** HAGA CLIC EN EL "TÍTULO" DEL IMap PARA INTERCAMBIAR ENTRE LAS VERSIONES V1-M Y V1-X. SIEMPRE COMPRUEBE QUE ESTÉ ACTUALIZANDO EL FIRMWARE PARA EL DISPOSITIVO CORRECTO.



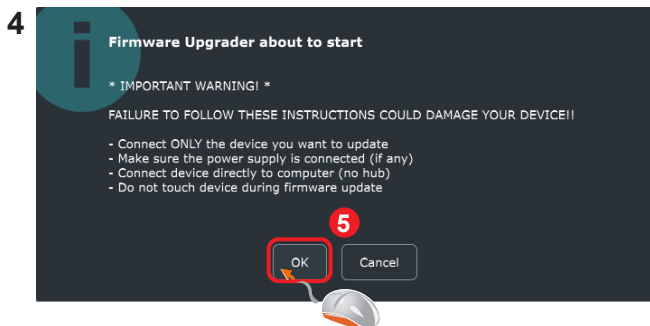
**Advertencia:** El proceso de carga del firmware “DEBE” completarse y no ser interrumpido durante el proceso de carga del archivo; de lo contrario el dispositivo no podrá ser restaurado.

**Step1:** Conecte QconPro X a su Mac/PC con el cable USB. Asegúrese de que el iMAP más reciente se descargue del sitio web y se instale, (¡verifique que su iMAP esté actualizado!). Ejecutar el iMAP.

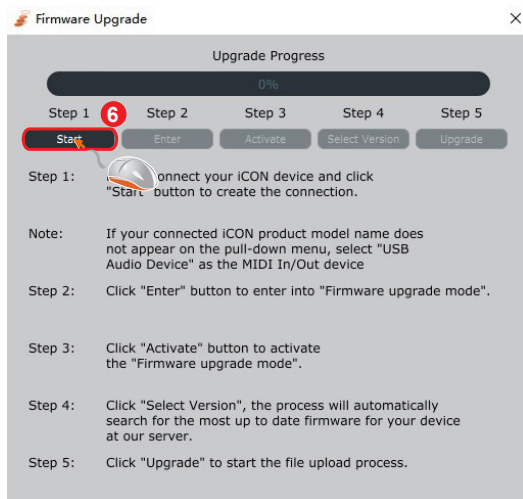
Haga clic en "actualización de firmware".



**Step 2:** Lea el aviso de advertencia.

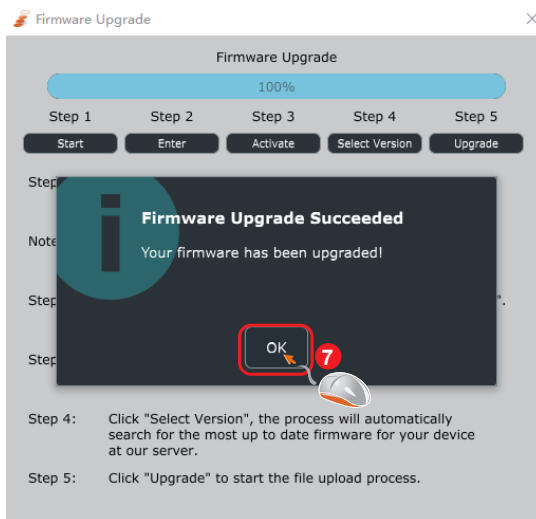


**Step 3:** Haga clic en el botón "Start".

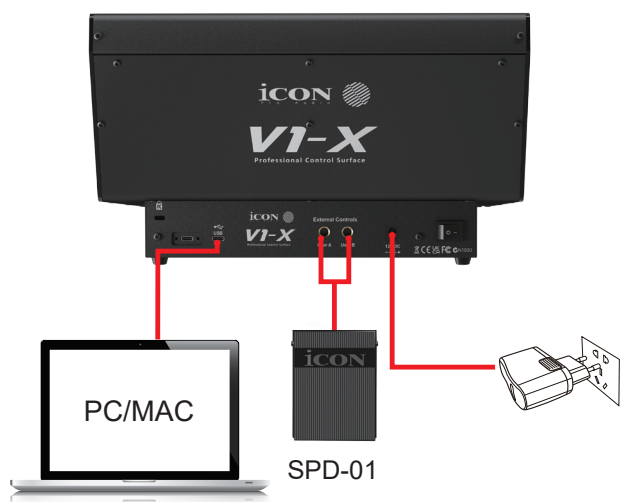


**Step 4:** Permita que se complete el proceso de actualización del firmware.

**Step 5:** Presione 'ok' una vez que se haya completado la actualización del firmware.



# Hardware Connections



# Ampliar aún más

El V1-M es uno de los controladores MIDI más avanzados del mundo hoy en día y te servirá muy bien en los próximos años.

Ahora, ha ampliado su sistema de 8 atenuadores a 16 o incluso más (dependiente de DAW) con el V1-X.

Sin embargo, la V1-X le da toda la funcionalidad que necesita para ampliar más allá de 16 canales para algunos DAW!

Con ocho atenuadores de 12 bits, cuatro botones iluminados por canal, ocho interminde codificadores rotatorios de acción suave, junto con un puente de medición de diseño hermoso con metros LED precisos y una pantalla TFT de 2 pulgadas, el V1-X mejorará y aumentará su experiencia de mezcla o grabación.

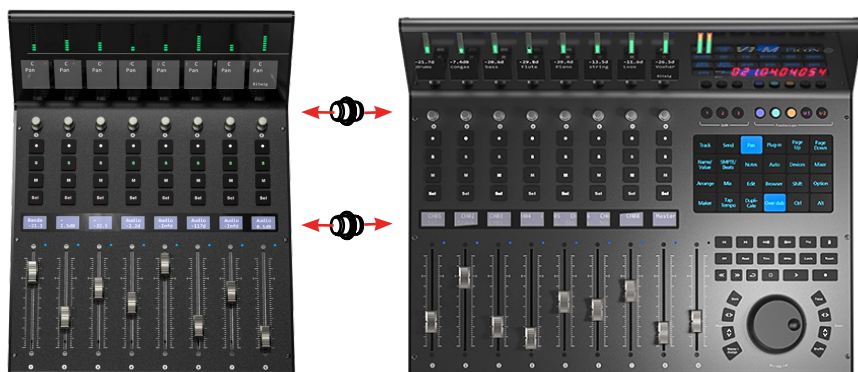


# Instalación de una unidad extensora V1-X

Cada unidad V1-X viene equipada con dos clavijas magnéticas que caben en los puertos en el lado de la unidad V1-M, (cada lado).

El otro lado de la clavija se puede insertar en los puertos del lado de la unidad V1-X. Por lo tanto, las dos unidades se sientan juntas cómodamente, conectadas por una clavija magnética.

Ver abajo un diagrama.



# ***Especificaciones***

Connector:	A la computadora	connector USB C connector
Fuente de alimentación:		12V/2.5A DC
Current consumption:		2A or less
Peso:		3.615kg
Dimensions:		309mmx384.5mmx178mm

# Servicio

## If your V1-X needs servicing, follow these instructions.

Si su "U Solo" necesita recibir servicio, siga las instrucciones a continuación:

Consulte nuestro centro de ayuda en línea, en <http://support.iconproaudio.com/hc/en-us>, para obtener información, conocimiento y descargas disponibles, tales como

1. Preguntas frecuentes
2. Descargar
3. Conocer más
4. Foro

Muy a menudo, encontrará soluciones en dichas páginas. Si no encuentra una solución, cree un ticket de ayuda en nuestro ACS (Auto Customer Support - Ayuda Automática al Usuario) en el vínculo que se encuentra a continuación. Nuestro soporte técnico lo asistirá tan pronto como sea posible.

Ingrese en <http://support.iconproaudio.com/hc/en-us> y regístrese para enviar una nota de consulta, o haga clic en "Submit a ticket" sin necesidad de registrarse.

Tan pronto como haya enviado su nota de consulta, nuestro equipo de asistencia lo ayudará a resolver el problema con su ICON ProAudio a la mayor brevedad posible

Para enviar a reparar productos defectuosos:

1. Asegúrese de que el problema no esté relacionado con un error de operación o dispositivos de un sistema externo.
2. Guarde este manual de propietario. Nosotros no lo necesitamos para reparar la unidad.
3. Embale la unidad en su embalaje original, inclusive la tarjeta y la caja. Esto es muy importante. Si perdió el embalaje, asegúrese de embalar la unidad de forma adecuada. ICON no se responsabiliza por daños ocasionados por embalaje que no sea de fábrica.
4. Envíe la unidad al centro de soporte técnico de ICON o a la oficina local de devolución autorizada. Vea nuestros centros de servicios y puntos de servicio al distribuidor en el vínculo que se encuentra a continuación:

Si se encuentra en North America

Envíe el producto a:

**North America**

**Mixware, LLC – U.S. Distributor**

**3086 W. POST RD.**

**LAS VEGAS NV 89118**

**Tel.: (818) 578 4030**

**Contact: [www.mixware.net/help](http://www.mixware.net/help)**

Si se encuentra en Hong Kong

Envíe el producto a:

**ASIA OFFICE:**

**Unit F, 15/F., Fu Cheung Centre,**

**No. 5-7 Wong Chuk Yueng Street,**

**Fotan, Sha Tin, N.T., Hong Kong.**

**Tel: (852) 2398 2286**

**Fax: (852) 2789 3947**

**Email: [info.asia@icon-global.com](mailto:info.asia@icon-global.com)**

Si se encuentra en Europe

Envíe el producto a:

**Sound Service**

**GmbHEuropean**

**HeadquarterMoriz-Seeler-Straße**

**3D-12489 Berlin**

**Telephone: +49 (0)30 707 130-0**

**Fax: +49 (0)30 707 130-189**

**E-Mail: [info@sound-service.eu](mailto:info@sound-service.eu)**

For additional update information please visit our

website at:[www.iconproaudio.com](http://www.iconproaudio.com)



天猫官方旗舰店



天猫店iconproaudio旗舰店

抖音号



抖音iCON艾肯

哔哩哔哩



B站iCONProAudio

微信公众号



微信号iCON-PRO

官方售后QQ



4006311312.114.qq.com

中国地区用户

Twitter



[www.twitter.com/iconproaudio](http://www.twitter.com/iconproaudio)

Instagram



[www.instagram.com/iconproaudio](http://www.instagram.com/iconproaudio)

Facebook



[www.facebook.com/iconproaudio](http://www.facebook.com/iconproaudio)

Youtube



[www.youtube.com/iconproaudio](http://www.youtube.com/iconproaudio)

Website



[www.iconproaudio.com](http://www.iconproaudio.com)

Support



[support.iconproaudio.com](http://support.iconproaudio.com)

Dashboard



[iconproaudio.com/dashboard/](http://iconproaudio.com/dashboard/)

[www.iconproaudio.com](http://www.iconproaudio.com)