

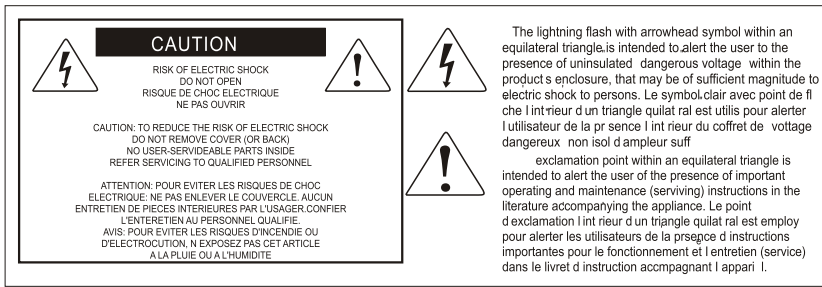
V1-X

Die Zukunft der DAW-Controller ist da! Verlängern Sie die Revolution!

Wir präsentieren den V1-X, den Extender für den Flaggschiff-DAW-Controller V1-M – mit einer wunderschön gestalteten Meterbrücke, 8 12-Bit-Fadern, 8 leichtgängigen Drehgebern, einem 2-Zoll-TFT-Display, einem zusätzlichen LED-Display und 32 beleuchteten Tasten.

Kombinieren Sie Ihre V1-X und V1-M und genießen Sie mehr als 16 Kanäle eines der fortschrittlichsten Aufnahmesysteme der Welt.





ACHTUNG: Um die Gefahr eines Brandes oder Stromschlags zu verringern, sollten Sie dieses Gerät weder Regen noch Feuchtigkeit aussetzen. Um die Gefahr eines Stromschlags zu verringern, sollten Sie weder Deckel noch Rückwand des Geräts entfernen. Im Innern befinden sich keine Teile, die vom Anwender gewartet werden können. Überlassen Sie die Wartung qualifiziertem Fachpersonal. Der Blitz mit Pfeilspitze im gleichseitigen Dreieck soll den Anwender vor nichtisolierter "gefährlicher Spannung" im Geräteinnern warnen. Diese Spannung kann so hoch sein, dass die Gefahr eines Stromschlags besteht. Das Ausrufezeichen im gleichseitigen Dreieck soll den Anwender auf wichtige Bedienungs- und Wartungsanleitungen aufmerksam machen, die im mitgelieferten Informationsmaterial näher beschrieben werden.

Wichtige Sicherheitsvorkehrungen

1. Lesen Sie alle Anleitungen, bevor Sie das Gerät in Betrieb nehmen.
2. Bewahren Sie diese Anleitungen für den späteren Gebrauch gut auf.
3. Bitte treffen Sie alle beschriebenen Sicherheitsvorkehrungen.
4. Befolgen Sie die Anleitungen des Herstellers.
5. Benutzen Sie das Gerät nicht in der Nähe von Wasser oder Feuchtigkeit.
6. Verwenden Sie zur Reinigung des Geräts nur ein feuchtes Tuch.
7. Blockieren Sie keine Belüftungsöffnungen. Nehmen Sie den Einbau des Geräts nur entsprechend den Anweisungen des Herstellers vor.
8. Bauen Sie das Gerät nicht in der Nähe von Wärmequellen wie Heizkörpern, Wärmeklappen, Öfen oder anderen Geräten (inklusive Verstärkern) ein, die Hitze erzeugen.
9. Setzen Sie die Sicherheitsfunktion des polarisierten oder geerdeten Steckers nicht außer Kraft. Ein polarisierter Stecker hat zwei flache, unterschiedlich breite Pole. Ein geerdeter Stecker hat zwei flache Pole und einen dritten Erdungsstift. Der breitere Pol oder der dritte Stift dient Ihrer Sicherheit. Wenn der vorhandene Stecker nicht in Ihre Steckdose passt, lassen Sie die veraltete Steckdose von einem Elektriker ersetzen.
10. Schützen Sie das Netzkabel dahingehend, dass niemand darüber laufen und es nicht geknickt werden kann. Achten Sie hierbei besonders auf Netzstecker, Mehrfachsteckdosen und den Kabelanschluss am Gerät.
11. Ziehen Sie den Netzstecker des Geräts bei Gewittern oder längeren Betriebspausen aus der Steckdose.
12. Überlassen Sie die Wartung qualifiziertem Fachpersonal. Eine Wartung ist notwendig, wenn das Gerät auf irgendeine Weise, beispielsweise am Kabel oder Netzstecker beschädigt wurde, oder wenn Flüssigkeiten oder Objekte in das Gerät gelangt sind, es Regen oder Feuchtigkeit ausgesetzt war, nicht mehr wie gewohnt betrieben werden kann oder fallen gelassen wurde.

Inhalt

Einführung	4
Was gibt's im Lieferumfang?	4
Registrieren Sie Ihr ICON Pro Audio-Produkt in Ihrem persönlichen Konto.....	5
Ausstattungsmerkmale Pt. 1.....	6
Ausstattungsmerkmale Pt. 2.....	7
Layoutdiagramm des oberen Panels	8
Layout des oberen Bedienfelds (Forts.)	9
Layout der Rückseite	11
Der Einstieg Schritte mit dem V1-X.....	12
Einführung des V1-M im täglichen Gebrauch.....	15
Ableton Live	16
Audition.....	17
Bitwig	18
Cakewalk	19
Cubase/Nuendo	20
Digital Performer 11	21
FL Studio	22
Logic Pro	23
Luna.....	24
Mixbus 32C	25
Pro Tools.....	26
Reaper.....	27
Reason	29
Samplitude	31
Studio One.....	32
Tracktion Waveform.....	33
iMap™- für Mac installieren.....	34
iMap™-Software für Windows installieren.....	35
Der iMAP™	37
Weitere Funktionen in iMap™	39
Firmware-Upgrade.....	40
Hardware Connections.....	43
Noch weiter expandieren.....	45
Einbau einer V1-X-Extender-Einheit.....	46
Technische Daten.....	47
Services.....	48

Einführung

Zunächst einmal herzlichen Glückwunsch zum Kauf des ICON Pro Audio V1-X-Extenders für den V1-M MIDI DAW-Controller! Auf diesen Seiten finden Sie eine detaillierte Beschreibung der Funktionen des USB-Audio-Aufnahme-Schnittstelle der V1-M und Gebrauch sowie eine vollständige Liste der technischen Daten.

Bitte registrieren Sie das Produkt auf unserer Website unter dem folgenden Link my.iconproaudio.com/registration

Wie bei den meisten elektronischen Geräten empfehlen wir Ihnen dringend, die Originalverpackung aufzubewahren. In dem unwahrscheinlichen Fall, dass das Produkt zur Reparatur eingeschickt werden muss, wird die Originalverpackung (oder ein gleichwertiger Ersatz) benötigt. Bei richtiger Pflege und ausreichender Luftzirkulation wird Ihre digitale USB-Audio- Aufnahme-Schnittstelle der P1-Nano Ihnen über viele Jahre hinweg problemlos dienen.

Wir sind davon überzeugt, dass dieses Produkt viele Jahre lang hervorragende Dienste leisten wird und in dem unwahrscheinlichen Fall, dass Ihr Produkt nicht die höchsten Standards erfüllt, werden wir alles tun, um das Problem zu beheben.

What's in the package?

- V1-X Extender-Einheit
- Die Benutzeranleitung x 1
- U2.0 USB-Kabel (Typ-C) x 1
- Anschlussstecker x 2



So registrieren Sie Ihr ICON Pro Audio-Produkt in Ihrem persönlichen Konto

1. Überprüfen Sie die Seriennummer Ihres Geräts

Gehen Sie zu my.iconproaudio.com/registration oder scannen Sie den untenstehenden QR-Code



Geben Sie die Seriennummer Ihres Geräts und die anderen erforderlichen Informationen auf dem Bildschirm ein. Klicken Sie auf „Submit“.

Daraufhin wird eine Meldung mit den Daten Ihres Geräts wie dem Modellnamen und der Seriennummer angezeigt. – Klicken Sie auf „Register this device to my account“ oder wenden Sie sich unseren Kundendienst, falls eine andere Meldung angezeigt wird

2. Melden Sie sich als bestehender Benutzer bei Ihrer persönlichen Benutzerseite an oder registrieren Sie sich als neuer Benutzer

Bestehender Benutzer: Melden Sie sich bei Ihrer persönlichen Benutzerseite an, indem Sie Ihren Benutzernamen und Ihr Passwort eingeben.

Neuer Benutzer: Klicken Sie auf „Sign Up“ und geben Sie alle Informationen ein.

3. Laden Sie alle nützlichen Materialien herunter

Auf dieser Seite werden alle für Ihr Konto registrierten Geräte angezeigt. Jedes Produkt wird zusammen mit allen verfügbaren Dateien wie Treiber, Firmware, Benutzerhandbuch in verschiedenen Sprachen sowie Software-Bundles zum Herunterladen aufgeführt.

Features Pt. 1

Die Welt der MIDI-DAW-Controller hat sich mit dem V1-M MIDI-DAW-Controller verändert.

Diese herausragende und, seien wir ehrlich, wunderschöne Maschine wird ihren Weg in den Mittelpunkt von Studiobetrieben auf der ganzen Welt finden, unabhängig von der Größe oder dem Umfang der Einrichtung. Er eignet sich gleichermaßen für voll ausgestattete, hochmoderne professionelle Studios wie für Projektstudiobesitzer. Noch nie zuvor war ein DAW-Controller mit diesem Leistungsniveau, diesem Preis-Leistungs-Verhältnis und dieser Erweiterbarkeit verfügbar. Dies ist wirklich eine Revolution in der Welt der DAW-Controller.

Wenn Sie die Anzahl der Kanäle Ihres V1-M-Systems mit der V1-X-Extender-Einheit um 8 neue Kanäle erweitern, erhalten Sie mehr Kontrolle und müssen sich nicht mehr durch die Spuren bewegen.

Der V1-X bietet Ihnen 8 berührungsempfindliche, motorisierte 12-Bit-Fader mit wunderschön gestalteten Faderkappen, die ergonomisch auf Ihren Finger passen und für ein komfortableres Mischerlebnis sorgen.

Die markante, moderne Meter Bridge verfügt über 8 helle, klare, präzise 12-Segment-LED-Anzeigen und ein superklares TFT-Display mit Kanalnamen, Spurwerten und Kanalfarben (DAW-abhängig).

Ein unteres 1,4-Zoll-TFT-Display zeigt zusätzliche Informationen für DAWs an, die diese weitergeben können.

Ihr V1-X verfügt über 8 endlose, leichtgängige Drehgeber und 32 beleuchtete Tasten pro Kanal (Aufnahme, Solo, Stummschaltung und Auswahl).

Wie der V1-M verfügt auch der V1-X über den superstabilen Cortex-M7 @500 MHz ARM-Chip, der sicherstellt, dass die Maschinen Ihnen über viele Jahre hinweg Zuverlässigkeit, Haltbarkeit und bahnbrechende Funktionalität bieten.

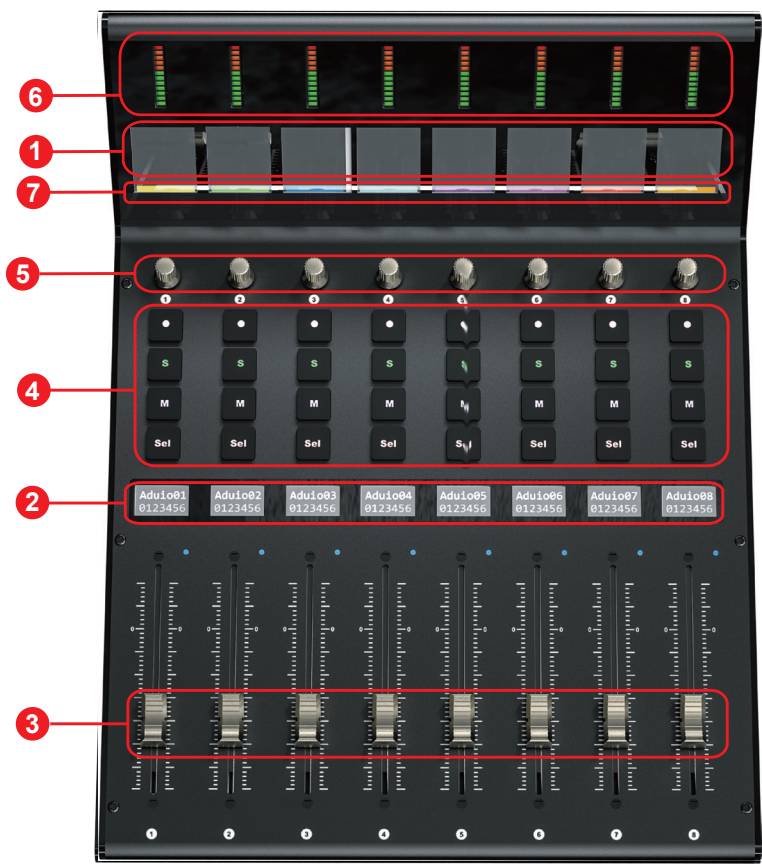
Eine hochentwickelte, benutzerfreundliche Generation der iMAPTM-Software unterstützt sowohl den V1-X als auch den V1-M. Starten Sie einfach zu Beginn jeder Sitzung, um sicherzustellen, dass Befehle wie „Sperren“ nicht nur für das Hauptgerät, sondern auch für den V1-X-Extender gelten. Dies liegt an der cleveren Art und Weise, wie iMAP als Brücke zwischen der Hardware und dem Computer fungiert. Es gibt keine sekundäre Software, um die Sie sich kümmern müssen, also keine Verzögerungen – die Kommunikation erfolgt superschnell und Änderungen werden sofort wirksam.

Die einzige Frage ist jetzt, wie viele V1-X-Einheiten Sie zu Ihrem V1-M hinzufügen müssen!

Features Pt.2

- Fungiert als Extender für den iCON Pro Audio V1-M MIDI DAW Controller.
- 8x berührungsempfindlicher Motorfader für Master-Kanal mit 12 Bit Auflösung
- Äußerst kompakt, robust und vielseitig.
- Integriertes 2-Zoll-TFT-Display mit Kanalnamen, Steuerwerten, Kanalfarben usw. (DAW-abhängig)
- Attraktive, moderne Messgerätebrücke mit präzisen, klaren und auffälligen LEDAnzeigen
- Zusätzliches unteres 1,14-Zoll-TFT-Display für jeden Kanal (einige DAWs sind so ausgestattet, dass auf diesem Bildschirm zusätzliche Informationen angezeigt werden)
- 8 reibungslose Aktion dualer Funktion (Eingabe & Drehen)
- Beleuchtete Tasten für die Kanalsteuerung wie Stumm, Solo und Aufnahme
- Unterstützt Universal Mackie Control- und HUI-Protokolle für eine nahtlose Integration mit kompatibler Musik produktions software.
- Unterstützt Ability, Audition, Ableton Live, Bitwig, Cakewalk, Cubase/Nuendo, Digital Performer, FL Studio, Mixbus 32C, Pro Tools, Logic Pro, Reaper, Reason, Samplitude, Studio One und Tracktion Waveform.
- Inklusive iMap™-Software
- USB C Konnektivität
- Firmware-Upgrade, einfach erhältlich über eine USB-Verbindung und die iMapSoftware.
- SHervorragende Verarbeitungsqualität und robustes Metallgehäuse mit Kensingtonschloss-Anschluss
- Hervorragende Zuverlässigkeit mit Cortex-M7 @500 MHz ARM-Chip.

Layoutdiagramm des oberen Panels



Layout des oberen Bedienfelds (Forts.)

Hinweis: Der V1-M ist ein universeller DAW-Controller (d.h. er ist nicht für eine bestimmte DAW konzipiert).

Die Funktionen sind je nach DAW leicht unterschiedlich. Informationen zu den einzelnen Funktionen finden Sie im Handbuch Ihrer DAW.

1. TFT Display

Das großzügig dimensionierte 2-Zoll-TFT-Borddisplay zeigt die Parameterwerte an, während Sie sie anpassen, und gibt außerdem Feedback zu Kanalauswahl, Betriebsmodi, PAN-Werten und mehr. Das Display ist auch in der Lage, die Farbmodi der DAW-Kanäle wiederzugeben. Die angezeigten Informationen sind abhängig von der DAW..

2. Unteres Borddisplay

Ein zweites 1,14-Zoll-TFT-Display mit 8 Fenstern, geeignet für DAWs, die für die Übermittlung von Informationen über ein zweites Display ausgestattet sind.

3. 8 channel Faders

Die acht motorisierten Fader werden im Allgemeinen zur Steuerung der Spurlautstärke der DAW verwendet. Abhängig von Ihrer DAW können Sie die Taste „Flip“ verwenden, um die Drehgeber und Faderfunktionen zu vertauschen. Dies kann nützlich sein, wenn Sie sehr komplizierte Bewegungen für PAN- oder PlugIn-Parameterwerte ausführen, die üblicherweise mit den Drehgebern ausgeführt werden. Die Fader mit 12-Bit-Auflösung ermöglichen sehr detaillierte Bewegungen.

Jede in einem Projekt aufgezeichnete Automatisierung wird durch die Fader-Positionen widergespiegelt. Alle mit dem Fader vorgenommenen Parametereinstellungen werden direkt darüber auf dem oberen TFT-Display angezeigt. Alle Fader sind berührungsempfindlich und ermöglichen es dem Benutzer, die Automatisierung zu übersteuern, sobald ein Fader berührt wird.

4. Aufnahmekanal-Steuertasten

REC-Tasten - Aktivieren und deaktivieren den Aufnahmestatus des zugeordneten Kanals. Die Taste leuchtet rot, wenn der Kanal scharf ist.

SOLO-Tasten - Ein- und ausschalten des Solostatus des zugeordneten Kanals. Die Taste leuchtet grün, wenn der Solostatus des Kanals eingeschaltet ist und andere Kanäle werden stummgeschaltet. Sie können mehrere Solokanäle einschalten, indem Sie die SOLO-Tasten anderer Kanäle drücken.

MUTE-Tasten - Aktivieren und deaktivieren den Stummschaltstatus des zugeordneten Kanals. Die Taste leuchtet blau, wenn der Kanal stummgeschaltet ist. Stummschaltung des Kanals

SEL-Tasten - Wird verwendet, um den Kanal auszuwählen

5. Doppelfunktionale Drehknöpfe

Die acht glatten, geräuschlosen, endlosen Drehregler werden im Allgemeinen zur Steuerung der Track Pan Position, Aux Send Pegel und EQ Ihrer DAW verwendet. Sie können sie auch verwenden, um bestimmte Parameter innerhalb von Plug-Ins und virtuellen Instrumenten anzupassen (wie Ihre DAW-Software es zulässt). Mit der Druckknopfbewegung des Knopfes können die Betriebsmodi innerhalb der DAW geändert werden (dies ist DAW-abhängig) und mit der Drehbewegung des Knopfes können Parameter von PAN, EQ, Plug-In-Werten usw. geändert werden.

6. Messung der Kanalebene (Mono)

Das 12-Segment LED markiert die jeweilige Kanalebene.

7. Farbdisplay

Unteres Balken“-Display mit Farbmodi der DAW-Kanäle. Dies ist nützlich, wenn Sie Instrumentenspuren nach einer bestimmten Farbe gruppieren möchten, z. B. Gitarrenspuren in Lila, Schlagzeugspuren in Gelb usw.) *

* Derzeit unterstützen dies nur wenige DAWs.

Layout der Rückseite



1. USB C-Anschluss

Dient als MIDI-Anschluss für Ihren Computer und kompatible Software.
Versorgt darüber hinaus den V1-M mit Strom.

2. 12V/2,5A-Netzteilanschluss

Schließen Sie hier das mitgelieferte Netzteil an. (Hinweis: Der V1-X kann ohne angeschlossenes Netzteil nicht betrieben werden. Die Stromversorgung über den USB-Bus eines Computers reicht nicht aus.).

Der Einstieg Schritte mit dem V1-X



1. Schließen Sie den V1-X über den USB-Anschluss an Ihren Mac/ PC an.

Wählen Sie einen USB-Anschluss an Ihrem Mac/PC aus und stecken Sie das breite (flache) Ende des USB-Kabels ein. Schließen Sie das andere Ende des Kabels an den V1-X an. Ihr Mac/PC sollte die neue Hardware automatisch erkennen.

2. Konfigurieren Sie die 3 DAWs, mit denen Sie eine Verbindung herstellen möchten

Sie haben bereits 3x DAWs im V1-M iMAP zugewiesen und diese den 3x DAW-Tasten auf dem V1-M zugewiesen (siehe Abschnitt iMAP im V1-M-Handbuch).

Dies sind die DAWs, die im V1-M-Handbuch als Beispiele verwendet werden;

DAW #1	Bitwig
DAW #2	Cubase
DAW #3	Logic

Aus Gründen der Übersichtlichkeit verwenden wir diese Beispiele auf den folgenden Seiten weiterhin, um zu demonstrieren, wie Sie die DAWs für den V1-X konfigurieren.

Lassen Sie uns zunächst eines klarstellen;

Sie müssen dem V1-X KEINE DAWs zuweisen, damit er erkennt, welches DAW#1, DAW #2 usw. ist. Das haben Sie bereits auf dem V1-M eingerichtet. Dies wird dem V1-X mitgeteilt. Bitte stellen Sie sicher, dass Sie Ihr iMAP immer zuerst einschalten, wenn Sie das V1-M/X-System verwenden, damit das V1-M mit dem V1-X kommunizieren kann.

Jetzt müssen Sie nur noch sicherstellen, dass die DAW-Programme wissen, dass V1-X und V1-M versuchen, mit ihnen zu kommunizieren.

Lesen Sie weiter, um herauszufinden, wie.

Lors de la première ouverture



Drücken Sie den vierten Drehgeber nach unten und schalten Sie die V1-M V1-X ein.



Choisissez votre système.

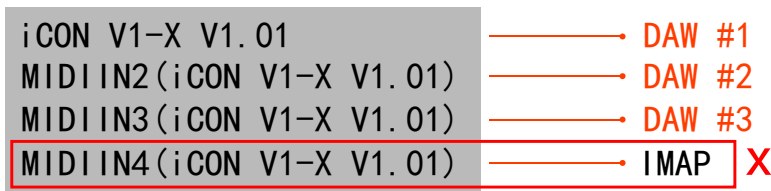


Drücken Sie die entsprechende Taste bei die Unterseite des Bildschirms entsprechend zu dem System, das Sie auswählen müssen.

Einrichten des V1-M in den DAWs

Da Sie im V1-M iMAP 3 DAWs zugewiesen haben, müssen Sie diese DAWs so konfigurieren, dass der V1-X sie erkennt und die DAW/s den V1-X zusammen mit dem V1-M erkennen. Dies geschieht auf die gleiche Weise wie beim V1-M. In einigen DAWs können Sie den V1-X als weitere Instanz von „Mackie Control“ hinzufügen, in anderen müssen Sie den V1-X möglicherweise als „Mackie Extender“ hinzufügen. Im Zweifelsfall lesen Sie bitte das Handbuch Ihres DAW-Herstellers.

Dies ist das Grundprinzip zum Hinzufügen des V1-X-Extenders;



Hinweis: MIDI Port 4 wird von der iCON Pro Audio Software iMAP™ verwendet, um zwischen den drei verwendeten DAWs zu wechseln, die Firmware zu aktualisieren und den 24-Panel Touchscreen mit den Funktionen Ihrer Wahl zu programmieren. Sie können diesen Anschluss nicht zum Anschließen Ihres Geräts verwenden.

Diese vier Optionen werden als Menü angezeigt, aus dem Sie die gewünschte DAW auswählen können, wenn Sie Ihre DAW konfigurieren.

Erinnern wir uns also an unsere Beispiele von;

DAW #1	Bitwig
DAW #2	Cubase
DAW #3	Logic

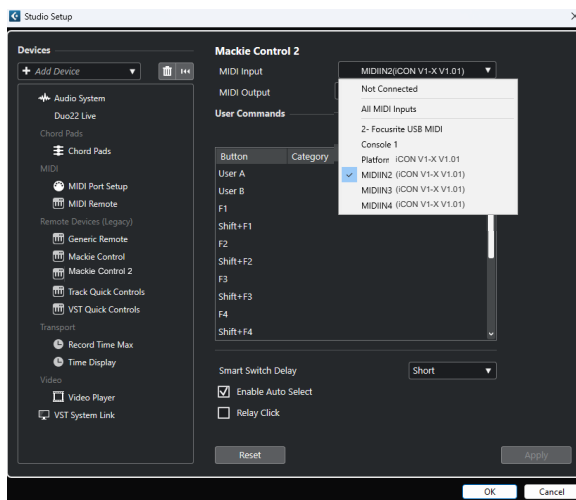
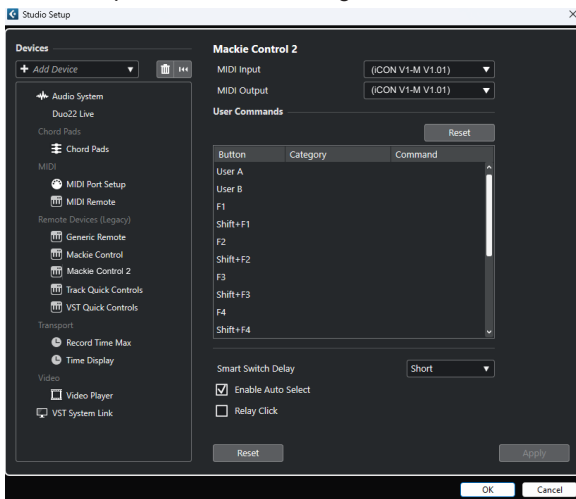
Wir wissen, dass wir 'V1-X V1.01' (oder welche Firmware-Version es ist*) auswählen müssen, in Bitwig, weil das die DAW ist, die wir als DAW #1 auf dem V1-M ausgewählt haben. Wenn Sie DAW #1 auf der V1-M-Einheit drücken, wechseln VM-1 und V1-X automatisch in den Bitwig-Modus..

In unserem Beispiel ist Cubase die zweite DAW. Wenn wir also unsere DAW so konfigurieren, dass sie mit dem V1-X zusammenarbeitet, müssen wir im Menü "MIDI IN2 (V1-X V1.01" oder die entsprechende Firmware-Version*) auswählen. Wenn der V1-X als Mackie-Controller in Cubase konfiguriert ist, wählt der V1-M automatisch Cubase aus, wenn die Taste '2' in der DAW-Controller-Auswahl gedrückt wird..

Dasselbe gilt für Logic, obwohl wir diesmal 'MIDI IN3 (V1-X V1.01)' (oder welche Firmware-Version es ist*) auswählen werden, um diese DAW automatisch auszuwählen.

**Firmware-Versionen werden im Laufe der Zeit aktualisiert*

Hier sehen Sie ein Beispiel für die Einrichtung in Cubase.



Wie Sie sehen können, gibt es 4 Möglichkeiten, das Gerät als Mackie-Controller zu konfigurieren.

Da wir Cubase so eingestellt haben, dass es auf die DAW-Steuertaste '2' am V1-M reagiert, wir werden „MIDIIN2 (V1-X V1.01)“ auswählen, wenn wir den V1-X anschließen.

Bitte beachten Sie auch (obwohl dies spezifisch für Cubase ist), dass Benutzer Mackie Control auf die übliche Weise verwenden sollten, um ihre Geräte in Cubase 12 und höher einzurichten und nicht den MIDI Remote Manager von Cubase.

Unabhängig von den unterstützten DAWs ist das Prinzip weitgehend gleich.

Einführung des V1-X im täglichen Gebrauch

Jedes Mal, wenn Sie die V1-M- und V1-X-Extender-Einheit(en) verwenden, starten Sie bitte zuerst den Controller, dann das iMAP und dann die DAW/s.

Der iMAP kommuniziert nur direkt mit der Hardware und nicht mit anderer Software. Dadurch wird sichergestellt, dass die Kommunikationsgeschwindigkeit hoch ist und nicht durch sekundäre Faktoren beeinträchtigt wird.

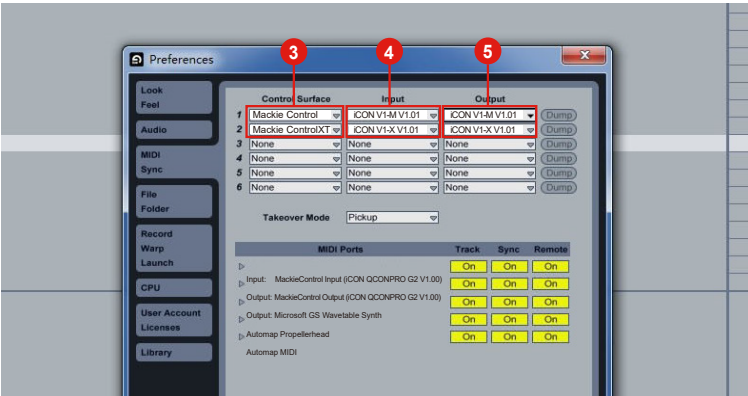
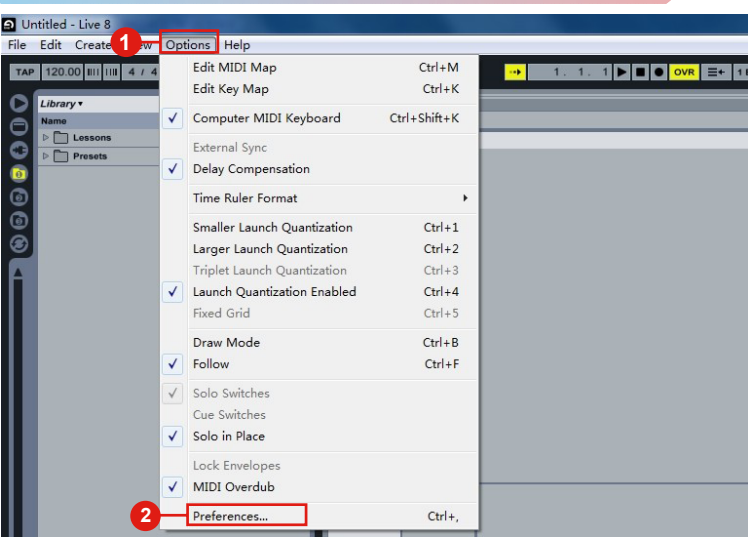
Der iMAP fungiert als eine Art „Brücke“ zwischen der V1-M-Haupteinheit und eventuell von Ihnen verwendeten V1-X-Extendern und sorgt für den Zusammenhalt. Die „Sperr“-Funktion funktioniert wie erwartet, wenn sie beispielsweise in Verbindung mit einer V1-X-Extender-Einheit verwendet wird. Wenn das iMAP nicht angeschlossen ist, wird dies nicht der Fall sein.

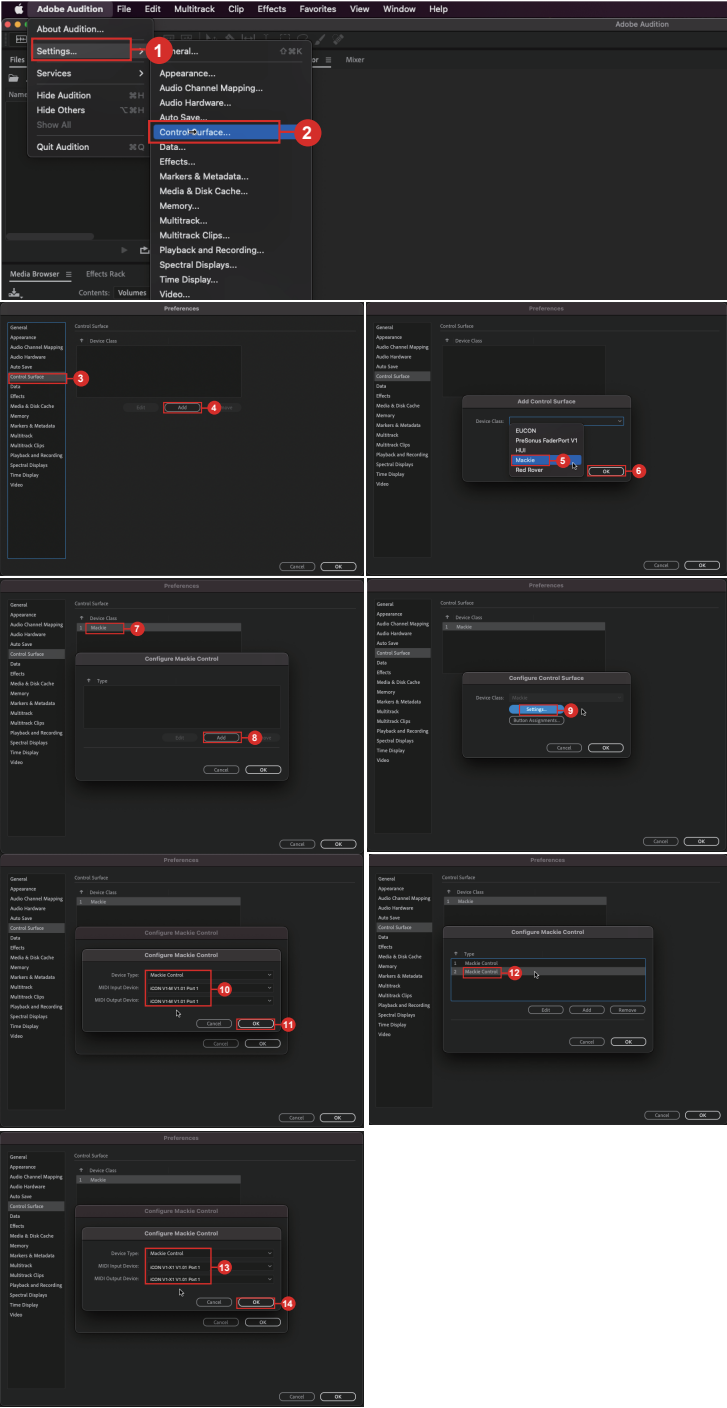
Wenn Sie Änderungen bei der Programmierung von Funktionen erwarten, muss iMAP natürlich gleichzeitig mit der V1-M-Hardware laufen.

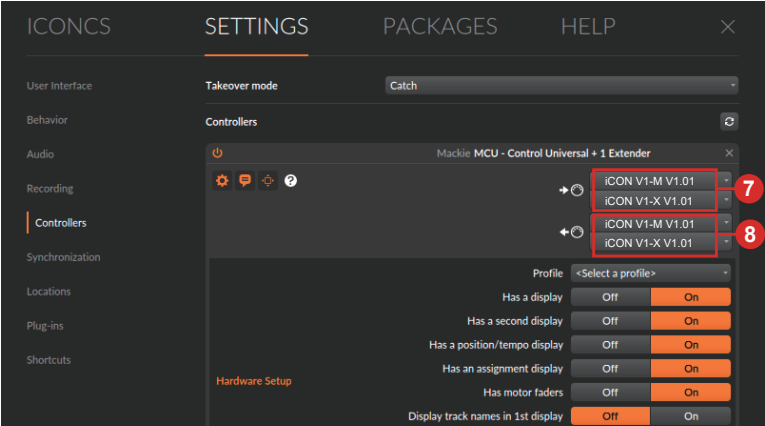
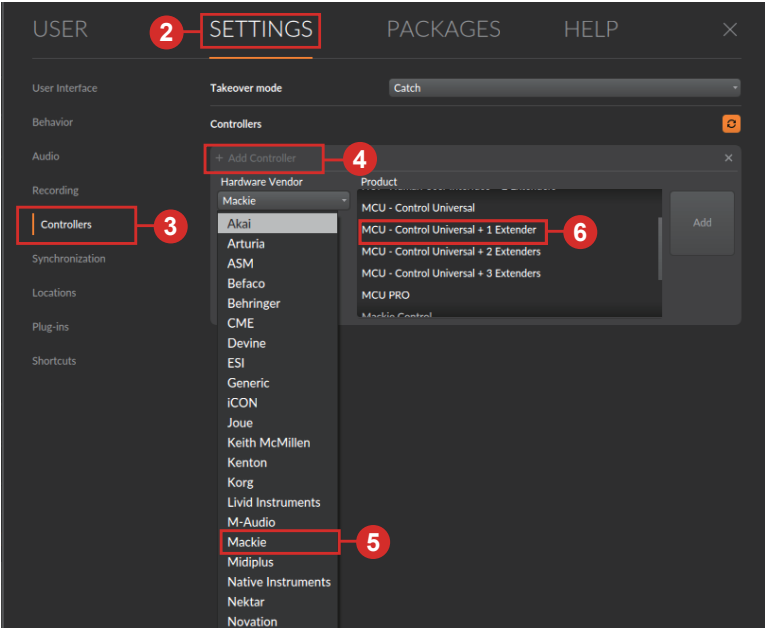
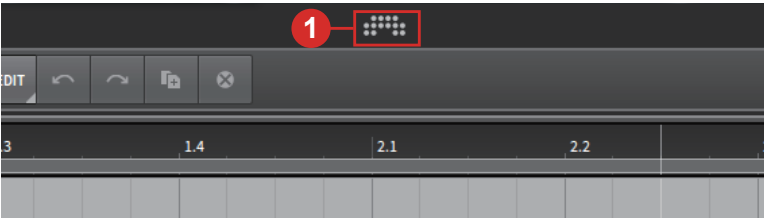
Schließlich liegt der Grund für die Verwendung der Reihenfolge Controller, iMAP, DAW darin, dass MIDI-Port 4 wird von der iCON Pro Audio-Software iMAP™ verwendet, um die drei von Ihnen verwendeten DAWs zu ändern, die Firmware zu aktualisieren und den 24-Panel-Touchscreen des V1-M mit den Funktionen Ihrer Wahl zu programmieren. Sie können diesen Port nicht zum Anschließen Ihres Geräts verwenden.

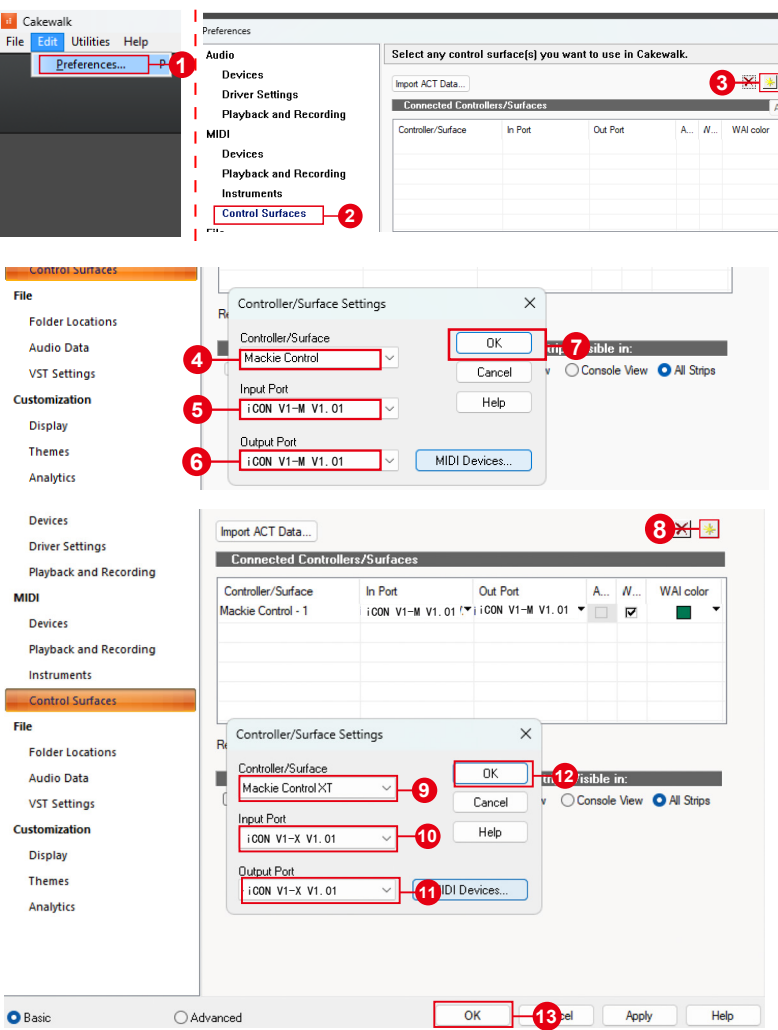
Leider versuchen einige DAWs beim Start automatisch, Port 4 zu belegen, was dazu führt, dass iMAP nicht ordnungsgemäß funktioniert. Daher muss der iMAP zuerst eingeschaltet werden, um sicherzustellen, dass er diesen MIDI-Port belegt.



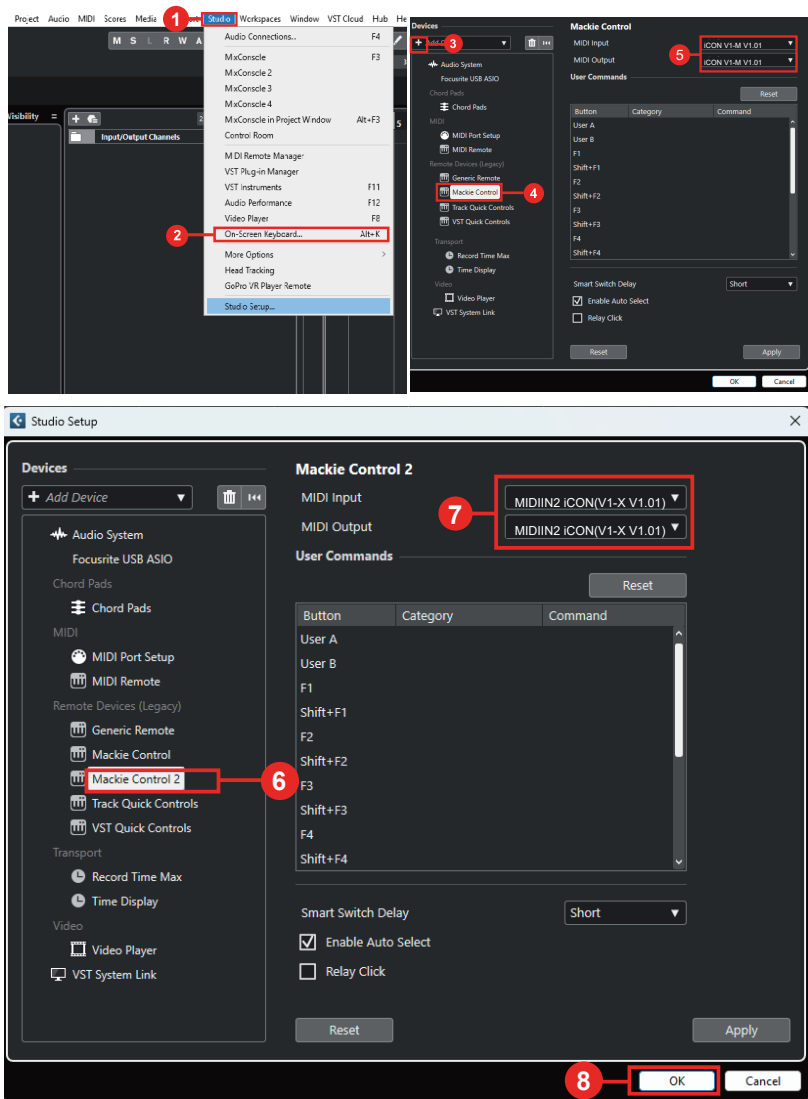




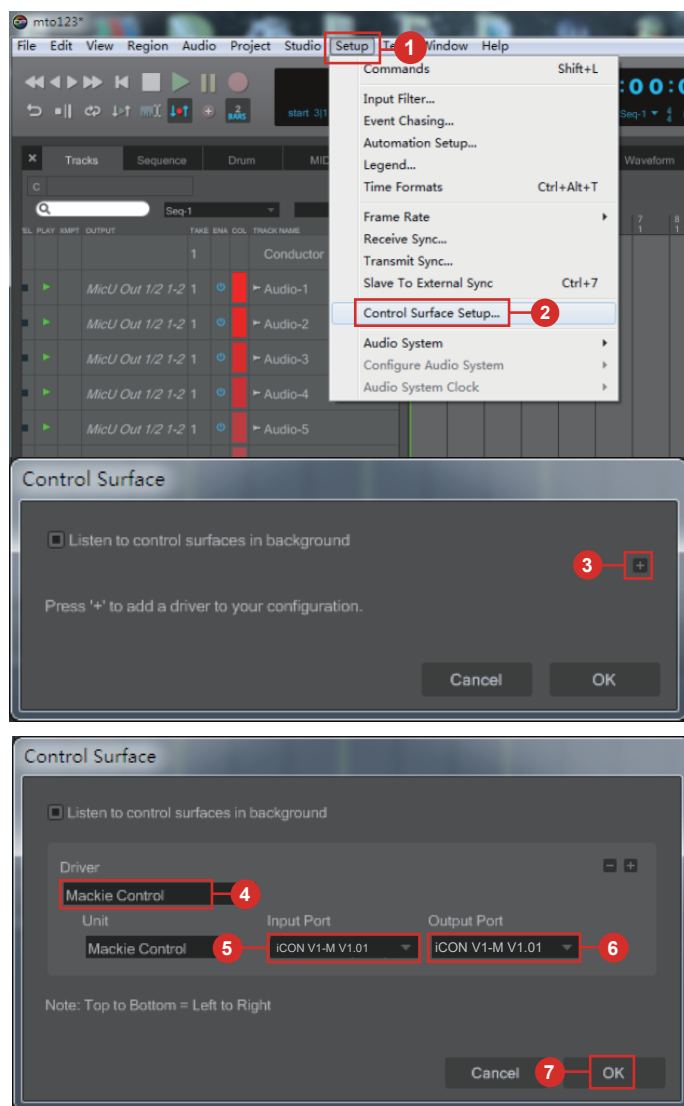


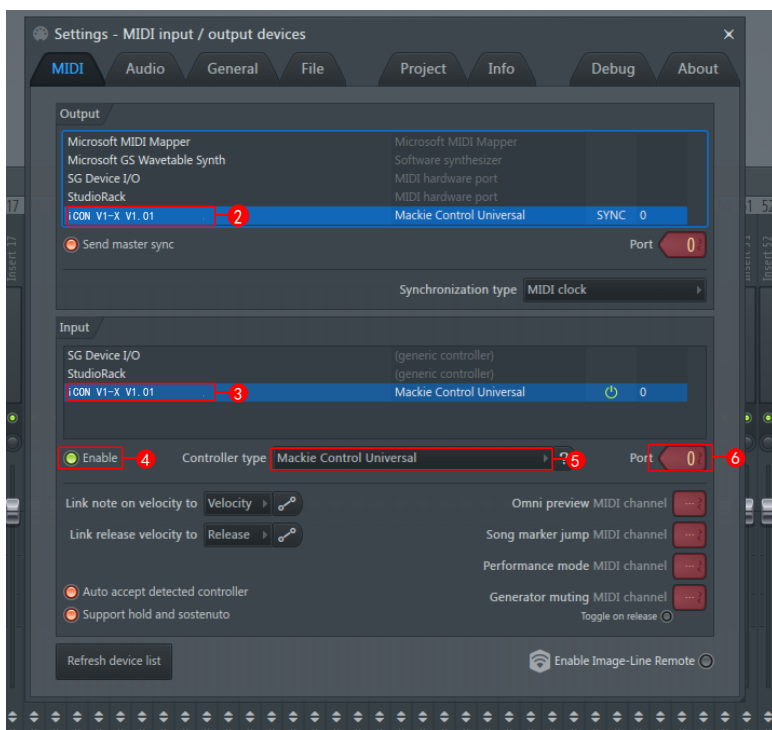
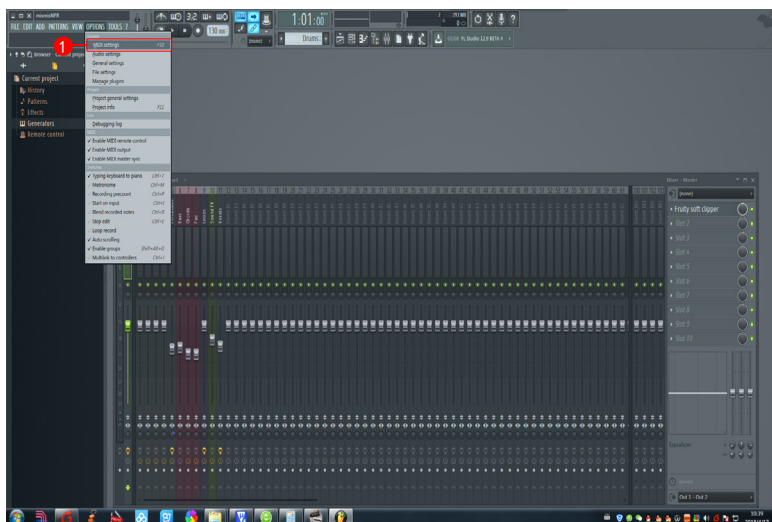


Cubase/Nuendo

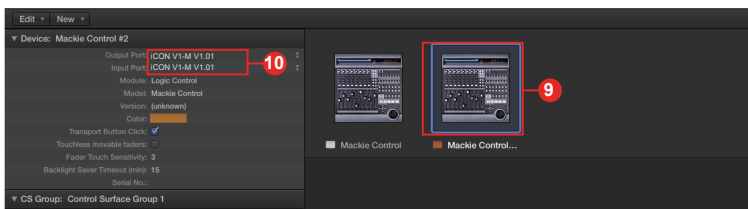
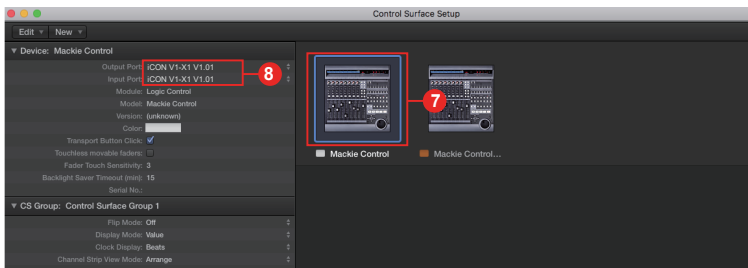
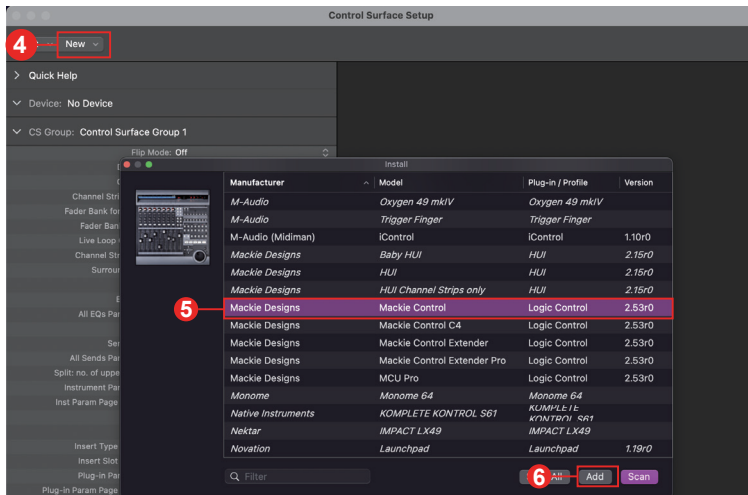
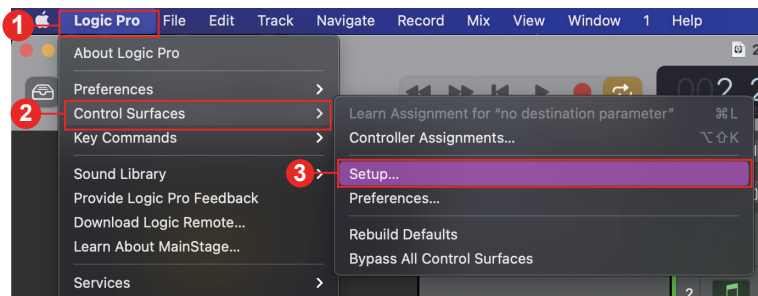


Digital Performer 11

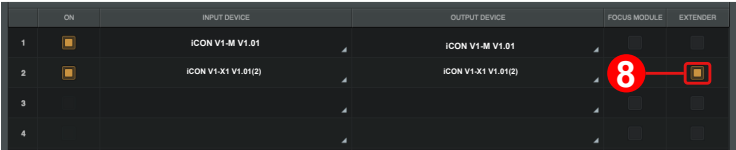
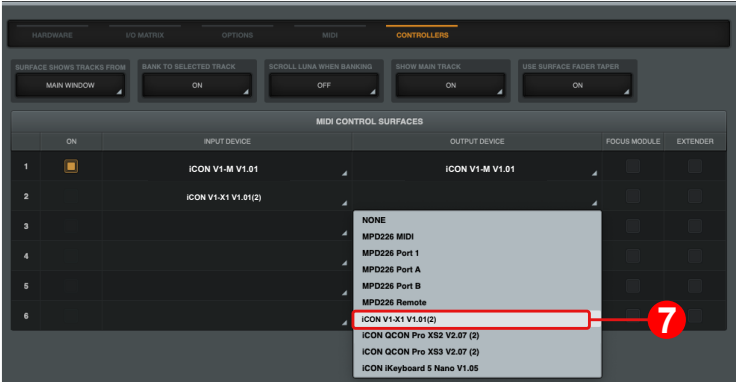
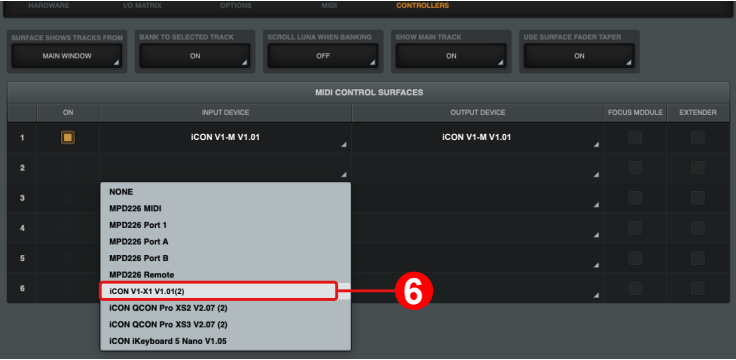




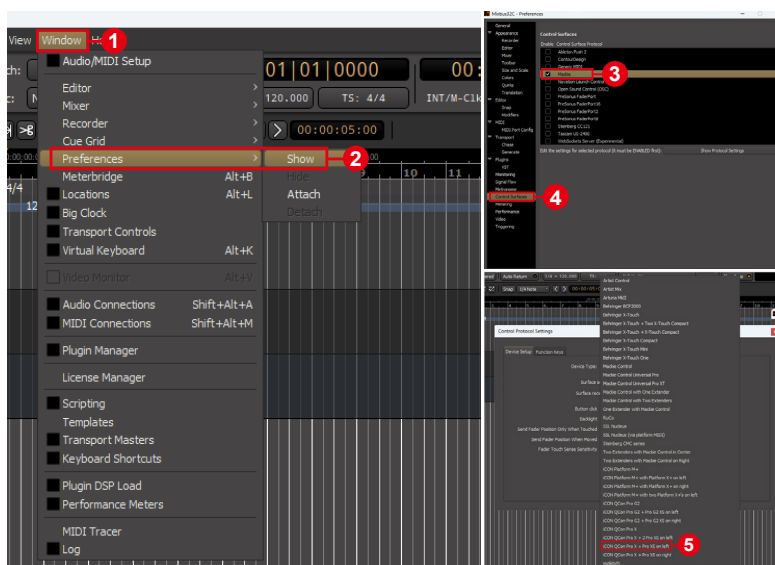
Logic Pro



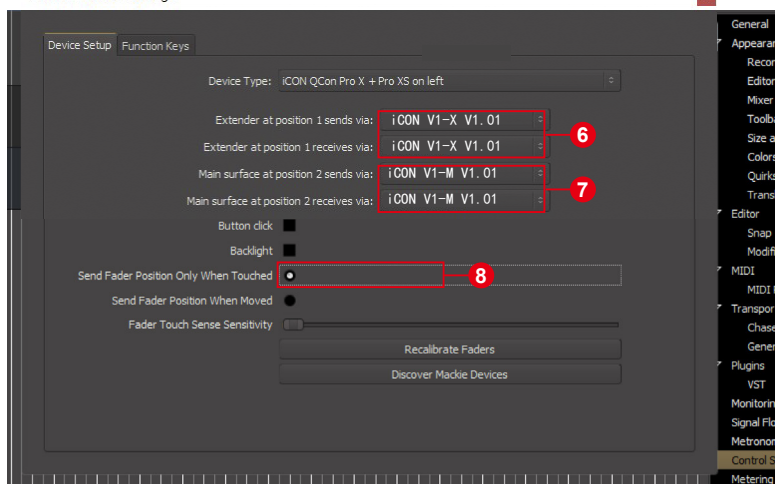


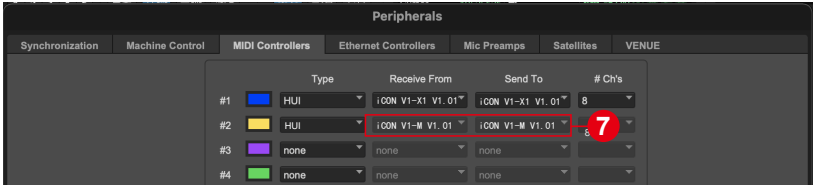
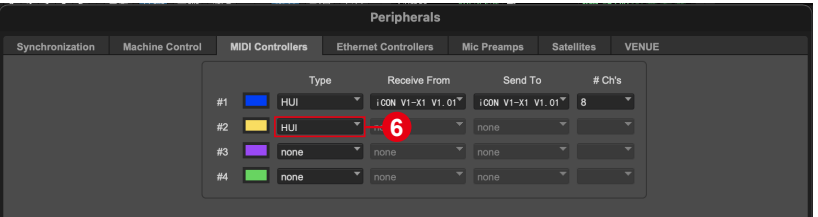
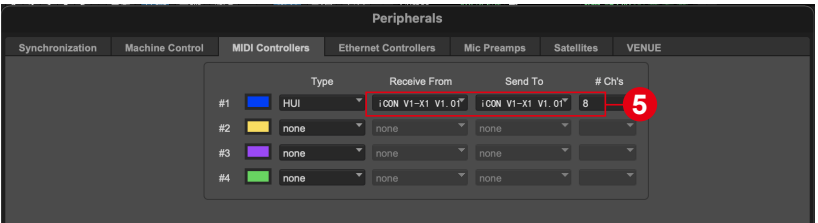
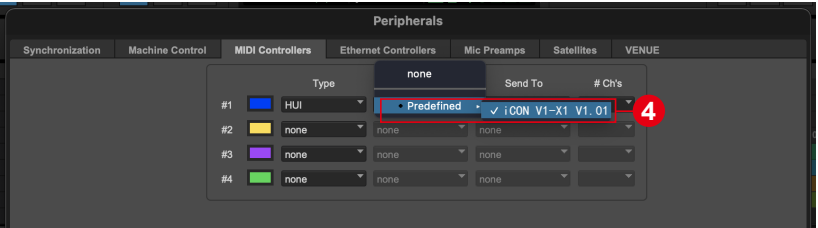
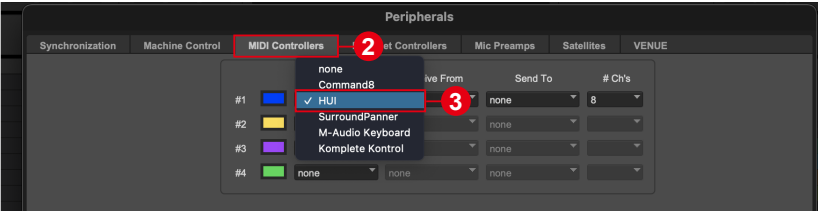
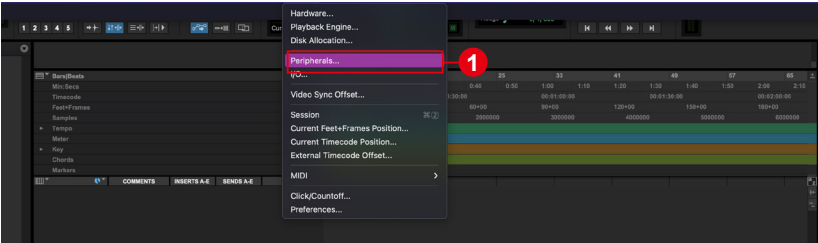


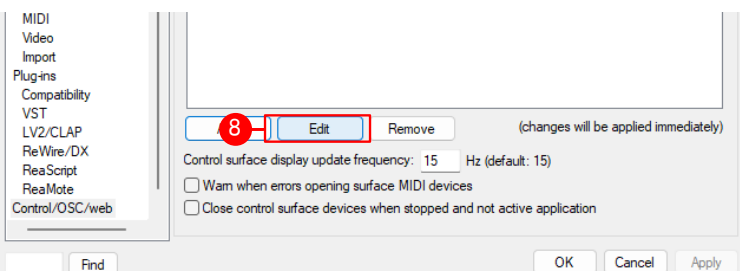
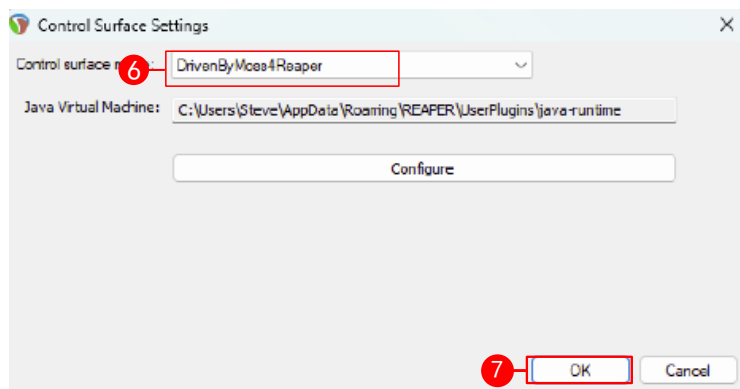
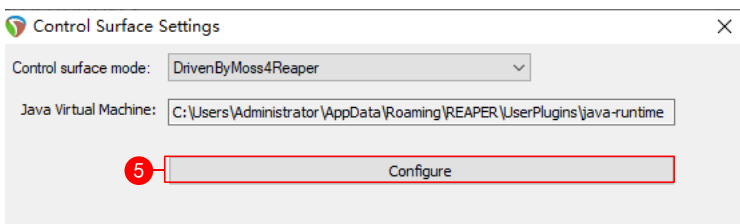
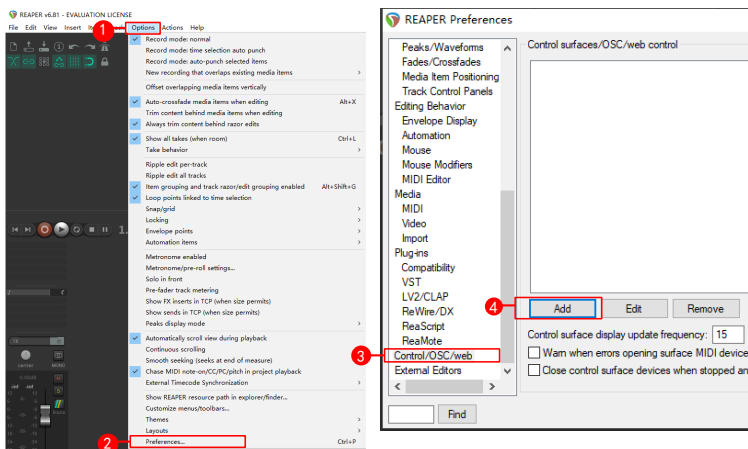
Mixbus 32C

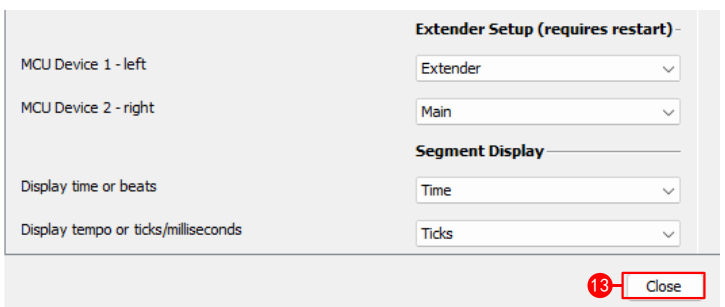
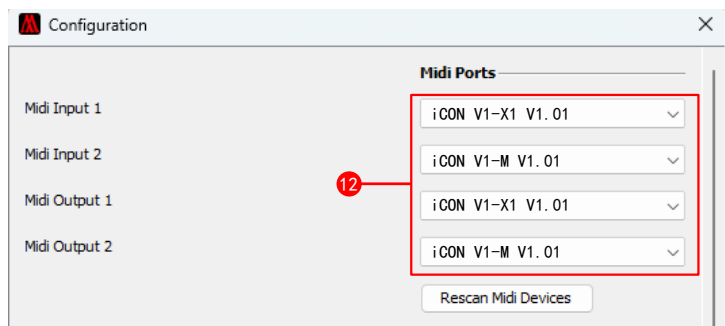
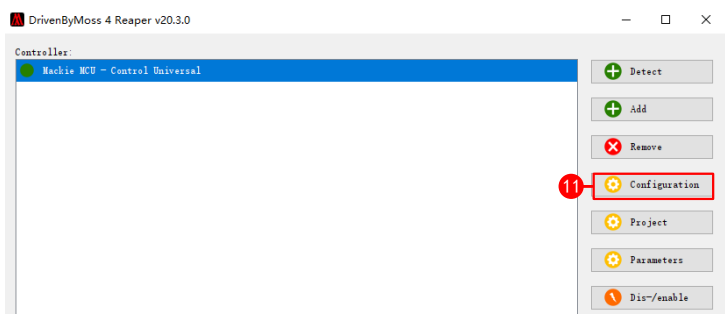
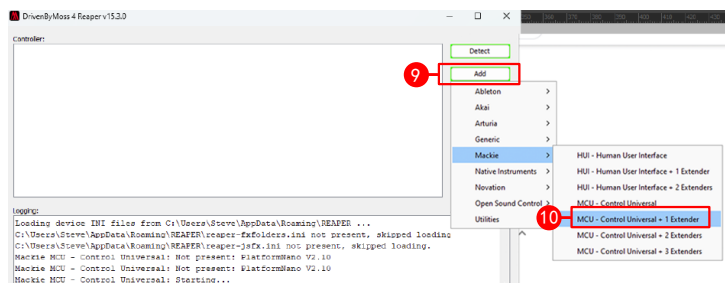


Control Protocol Settings

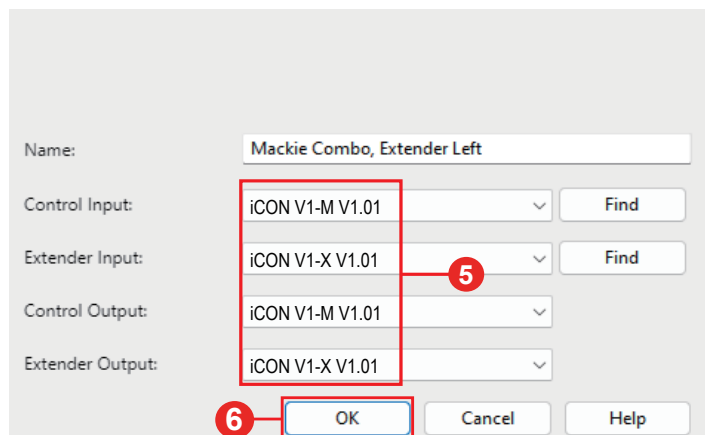
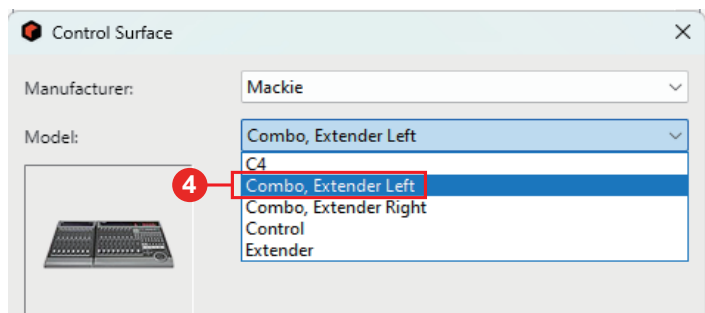
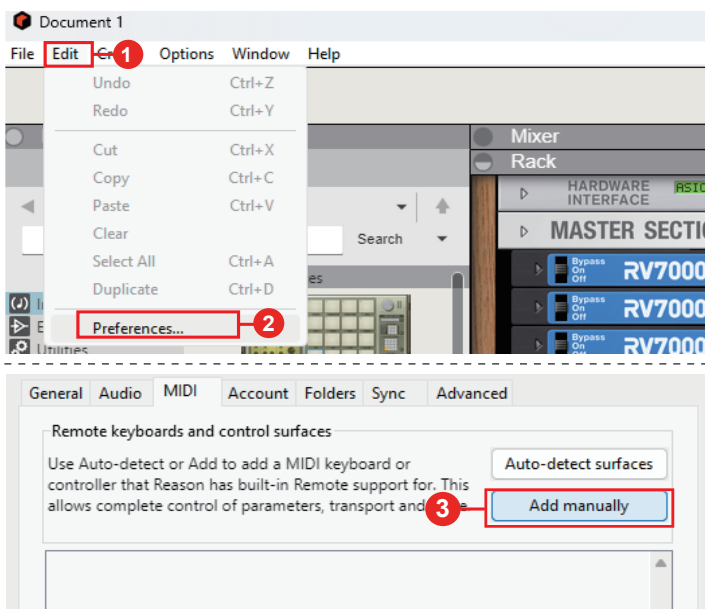


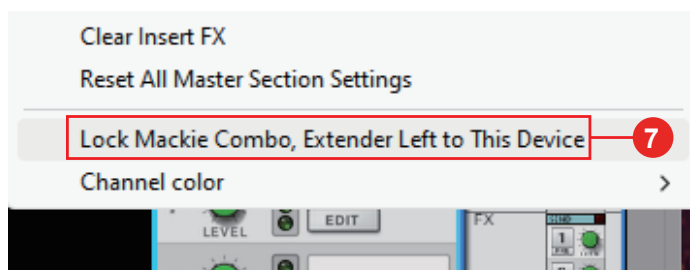


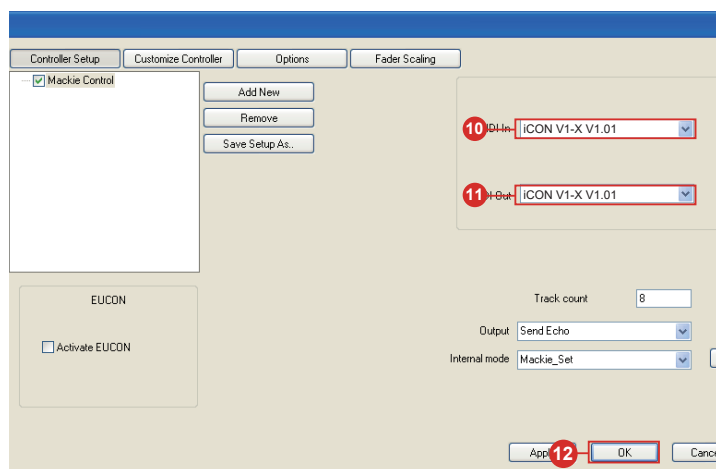
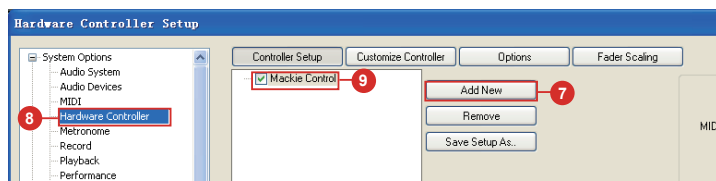
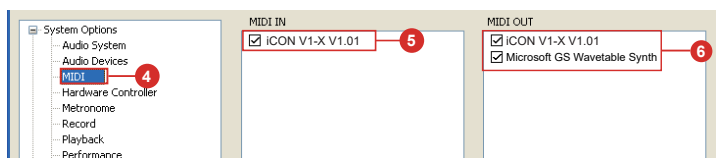
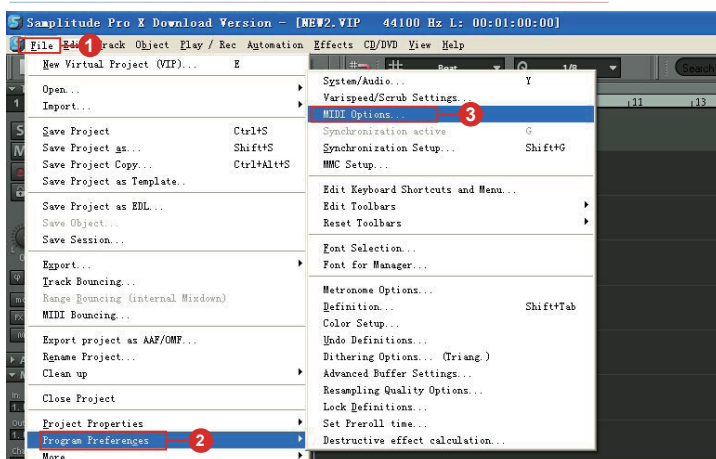




Reason







Studio One

1. Studio One menu

2. Options...

3. External Devices tab

4. Add button

5. Mackie Control

6. iCON V1-M V1.01

7. OK

8. Add button

9. Mackie Control Extender

10. iCON V1-X V1.01

11. OK

12. Placement button

13. Control

14. Control Extender

15. Drag devices between groups to change their placement.

16. Close

17. OK

Tracktion Waveform

Settings

1

Appearance

Audio Devices

Chords

Control Surfaces

Downloads

Licensing

File Locations

General

Keyboard Shortcuts

Maintenance

MIDI Devices

2

Plugins

Advanced

MIDI Devices:

✓ Enabled	2- Focusrite USB MIDI	Output	Default MIDI output
✗ Disabled	Console 1		
✓ Enabled	iCON V1-M V1.01	Output	Set as default
✓ Enabled	iCON V1-X2 V1.01	Output	Set as default
✓ Enabled	Microsoft GS Wavetable Synth	Output	Set as default
✓ Enabled	2- Focusrite USB MIDI	Input	Default MIDI input
✗ Disabled	Console 1		
✓ Enabled	iCON V1-M V1.01	Input	Set as default
✓ Enabled	iCON V1-X2 V1.01	Input	Set as default

Create New Virtual MIDI Input...

Use computer keyboard for MIDI input ☒

Refresh MIDI Device List

Create New Custom Control Surface...

Mackie Control Universal

Extenders: 0

3

Input Device:

Settings

Appearance

Audio Devices

Chords

Control Surfaces

Downloads

Licensing

File Locations

General

Keyboard Shortcuts

Maintenance

MIDI Devices

Plugins

Advanced

Arturia KeyLab

<No Device Selected>

<No Device Selected>

Behringer X Touch Compact

<No Device Selected>

<No Device Selected>

Behringer X Touch Mini

<No Device Selected>

<No Device Selected>

Behringer X Touch One

<No Device Selected>

<No Device Selected>

Frontier Design Group AlphaTrack

<No Device Selected>

<No Device Selected>

Frontier Design Group Transport

<No Device Selected>

<No Device Selected>

iCON QCON Pro G2

<No Device Selected>

<No Device Selected>

iCON QCON Pro X

<No Device Selected>

<No Device Selected>

Komplete Kontrol A

<No Device Selected>

<No Device Selected>

Komplete Kontrol M

<No Device Selected>

<No Device Selected>

Komplete Kontrol S

<No Device Selected>

<No Device Selected>

KORG nanoKONTROL 2

<No Device Selected>

<No Device Selected>

Mackie C4

<No Device Selected>

<No Device Selected>

Mackie Control Universal

iCON V1-M V1.01

iCON V1-M V1.01

Novation Automap Universal

<No Device Selected>

<No Device Selected>

Novation ReMOTE SL

<No Device Selected>

<No Device Selected>

PreSonus Faderport V2

<No Device Selected>

<No Device Selected>

Create New Custom Control Surface...

Mackie Control Universal

Extenders: 1

Main: 2

Input Device 1: iCON V1-M V1.01

4

Input Device 2: iCON V1-X2 V1.01

Output Device 1: iCON V1-M V1.01

5

Output Device 2: iCON V1-X2 V1.01

Colour Selection ☒

Control Surfaces:
Enable MIDI control surface hardware. Control surfaces typically feature things like buttons, knobs, faders, and

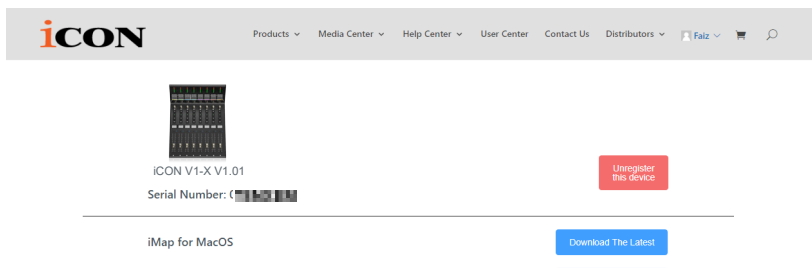
iMap™- für Mac installieren

Bitte registrieren Sie Ihr Gerät und besuchen Sie Ihr Personal User Center unter www.iconproaudio.com

achdem Sie die Datei heruntergeladen haben, klicken Sie bitte darauf, um den Installationsvorgang zu starten. Der iMAP wird auch auf der Produktseite unter folgender Adresse verfügbar sein www.iconproaudio.com

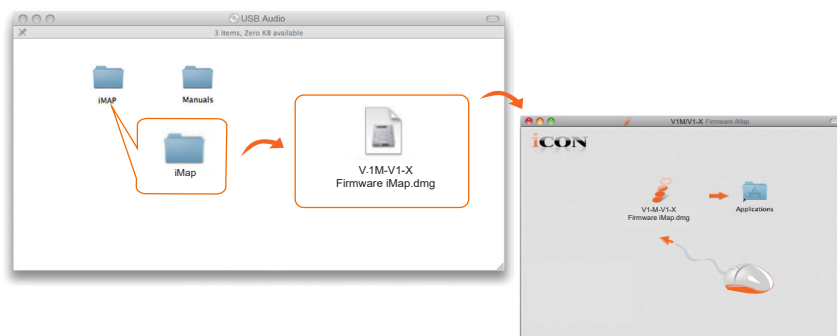
Tipp: Sie können eine „iMap“-Verknüpfung auf dem Desktop Ihres Macs erstellen, indem Sie das „V1-M iMap“-Symbol in den Ordner „Applications“ ziehen.

Hinweis: Es gibt jeweils ein iMAP für V1-M und V1-X - Sie können zwischen den beiden Versionen wechseln, indem Sie auf den „Titel“ klicken



1. iMap™ Software

Bitte befolgen Sie die nachstehenden Schritte Schritt für Schritt, um Ihre iMap™-Software zu starten.



iMap™-Software für Windows installieren

Bitte registrieren Sie Ihr Gerät und besuchen Sie Ihr Personal User Center unter www.iconproaudio.com um den iMAP herunterzuladen. iMAP ist auch auf der Produktseite der Website verfügbar www.iconproaudio.com

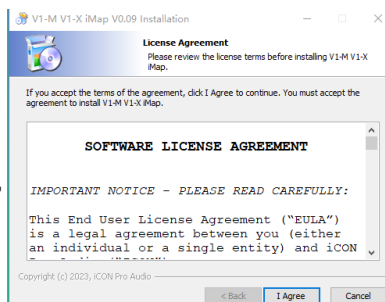
Führen Sie die folgenden Schritte der Reihe nach aus, um die iMap™-Software zu installieren.

1. Schalten Sie Ihren PC ein..

2. Laden Sie den Windows-Treiber von Ihrer persönlichen Benutzerseite unter www.iconproaudio.com herunter.
Nachdem Sie die Treiberdatei heruntergeladen haben, klicken Sie darauf, um den Installationsvorgang zu starten

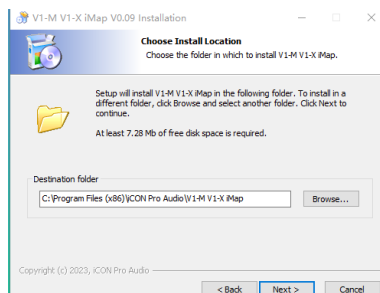
3. Der Installationsassistent wird angezeigt.

Der Konfigurationsassistent erscheint. Klicken Sie auf "Ich stimme zu", nachdem Sie die Lizenzbedingungen gelesen haben.



4. Wählen Sie den Installationsort

Wählen Sie Ihren bevorzugten Installationsort für iMap™ oder verwenden Sie den Standardinstallationsort und klicken Sie auf „Next“.

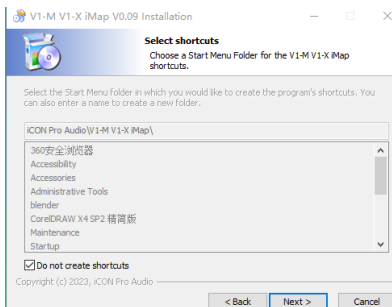


5. Wählen sie die Verknüpfung

Wählen Sie den Startmenü-Ordner, in dem Sie die iMap™-Verknüpfung erstellen möchten. Klicken Sie dann auf „Next“

6. Eine Verknüpfung auf Ihrem Desktop erstellen

Deaktivieren Sie das Kontrollkästchen, wenn Sie keine Verknüpfung für iMap™ auf Ihrem Desktop anlegen möchten; andernfalls klicken Sie auf „Install“.

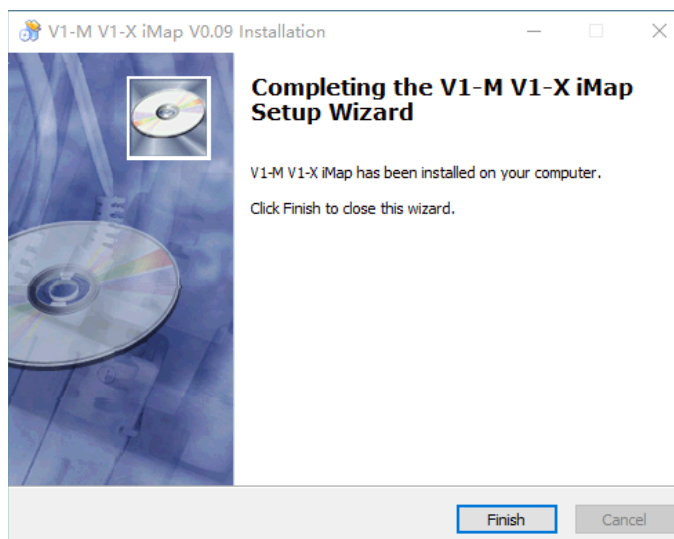


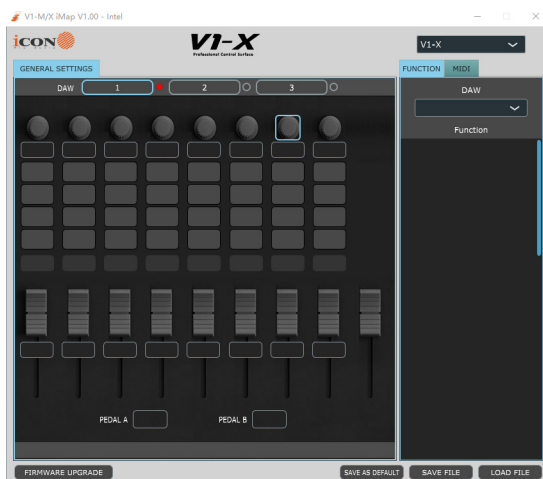
7. Die Installation von iMap™ beginnt

Die Installation von iMap™ hat nun begonnen, warten Sie, bis sie abgeschlossen ist. Klicken Sie dann auf „Finish“.

8. Installation abgeschlossen

Klicken Sie auf „Finish“, um die Installation von iMap™ abzuschließen.





Senden eigener MIDI-Nachrichten

Sie können den Touchscreen so einrichten, dass er Ihre eigenen MIDI-Nachrichten anzeigt. Bitte beachten Sie, dass Sie auf den „Titel“ des iMAP klicken müssen, um den Controller zu ändern, den Sie programmieren. Um die Programmierung des V1-X zu ändern, wählen Sie diese im Dropdown-Feld aus (wie unten abgebildet).

Sie können die Werte "Pitch", "Note", "CC", "Channel" und "Message" für MCP und "Value 1", "Value 2" und "Function" für HUI je nach Bedienelement einstellen. Die Ergebnisse werden sofort an den V1-X übertragen! Benutzer können iMAP verwenden, um ihre eigenen MIDI-Nachrichten sowohl für die Fader als auch für den Drehgeber zu programmieren (die Tasten werden vom Touchscreen auf dem V1-M-Hauptgerät abgedeckt – Einzelheiten finden Sie im Handbuch).

Klicken Sie im iMAP mit der rechten Maustaste auf die Schaltfläche „Auf Standardwerte zurücksetzen“ (d. h. den Anfangswert des aktuellen DAW-Modus, in dem Sie sich befinden), wenn Sie Ihre MIDI-Zuordnungsoptionen nicht länger beibehalten möchten.

Reset to default
Remove this DAW

Bitte beachten Sie, dass bei Verwendung von „Bitwig“ ein Rechtsklick auf einen beliebigen Encoder und die Auswahl von „Auf Standard wiederherstellen“ dazu führt, dass alle Schaltgeräte (und der Touchscreen) auf ihre ursprünglichen Werte zurückgesetzt werden.

Ebenso wird die Auswahl einer alternativen DAW (DAW-Tasten 1-3) alle Benutzerprogrammierungen der ausgewählten DAW „überschreiben“.



Virtuelle Instrumente verwenden

Einige Benutzer verwenden gerne DAW-Controller, um die Parameter virtueller Instrumente zu steuern. Es muss von Anfang an darauf hingewiesen werden, dass dies vollständig von der DAW und dem virtuellen Instrument abhängt. Einige virtuelle Instrumente haben eine eingeschränkte (und manchmal gar keine) Funktionalität.

Es gibt verschiedene CC-Werte, die programmiert werden können, z.B. CC1 (Modulation) und CC11 (Expression) sind die am häufigsten verwendeten Parameter.

Bitte beachten Sie, dass "Vibrato" keinen CC-Wert hat. Wenn dieser Parameter eine Funktion eines virtuellen Instruments ist, das Sie steuern möchten, können Sie ihn eventuell über MIDI-Learn zuweisen. Anweisungen zum Lernen von MIDI finden Sie im Handbuch Ihrer DAW.

Bitte beachten Sie, dass einige virtuelle Instrumente nur begrenzt in der Lage sind, Kommunikation von generischen oder universellen, externen Controllern zu empfangen.

Bitte beachten Sie auch, dass das Jog Wheel des V1-M als Parameter-Controller von Plug-Ins, EQs und Instrumenten verwendet werden kann, ohne es speziell programmieren zu müssen, indem Sie die „Focus“-Taste drücken und mit der Maus über den Parameter fahren. Dies ist eine potenziell äußerst nützliche und leistungsstarke Funktion und sehr einfach und benutzerfreundlich! Es ist auf jeden Fall ein unvergessliches Erlebnis!



Other Functions in iMap™



1. Schaltfläche „Save file“

Klicken Sie auf diese Schaltfläche, um Ihre aktuellen Einstellungen für den V1-X zu speichern. Die Datei ist eine imap“-Datei.

2. Schaltfläche „Load file“

Klicken Sie auf diese Schaltfläche, um eine zuvor gespeicherte „imap“-Konfigurationsdatei für den V1-X zu laden.

3. Schaltfläche „Firmware Upgrade“

Klicken Sie auf diese Schaltfläche, um den Firmware-Upgrade-Dialog für den V1-X zu öffnen. . Nähere Informationen zum Firmware-Upgrade finden.

Firmware-Upgrade

V1-X Funktions Firmware Upload Verfahren

WICHTIG: KLICKEN SIE AUF DEN „TITEL“ DER IMap, UM ZWISCHEN DER V1-M- UND V1-X-VERSION ZU WECHSELN. ÜBERPRÜFEN SIE IMMER, DASS SIE DIE FIRMWARE FÜR DAS RICHTIGE GERÄT AKTUALISIEREN.



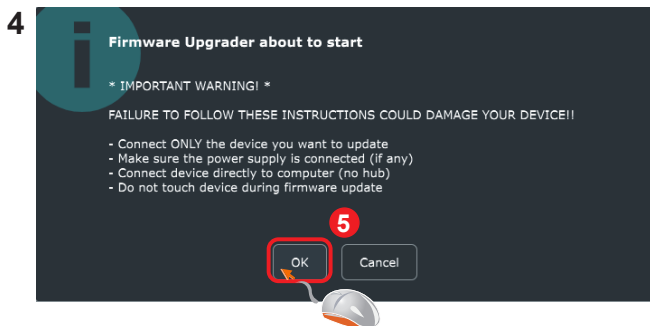
Warning: Der Firmware-Upload MUSS abgeschlossen sein und darf während des Datei-Uploads nicht unterbrochen werden, da sonst die Firmware nicht erneut auf das Gerät geschrieben werden kann.

Step1: Schließen Sie den V1-M per USB an. Vergewissern Sie sich, dass Sie die neueste iMAP von der Web site heruntergeladen und installiert haben (stellen Sie sicher, dass Ihr iMAP auf dem neuesten Stand ist). Starten Sie das iMAP.

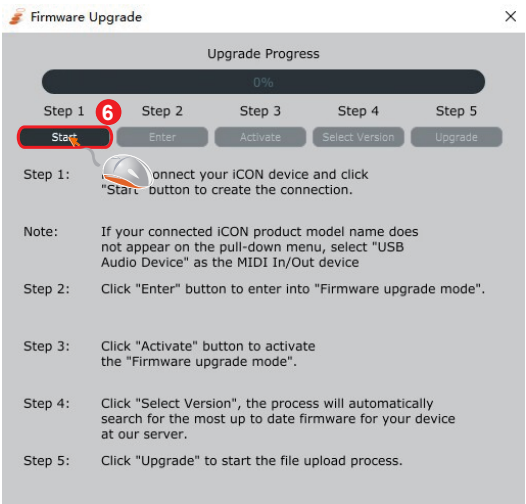
Klicken Sie auf die Schaltfläche 'Firmware update'.



Schritt 2: Lesen Sie den Warnhinweis.

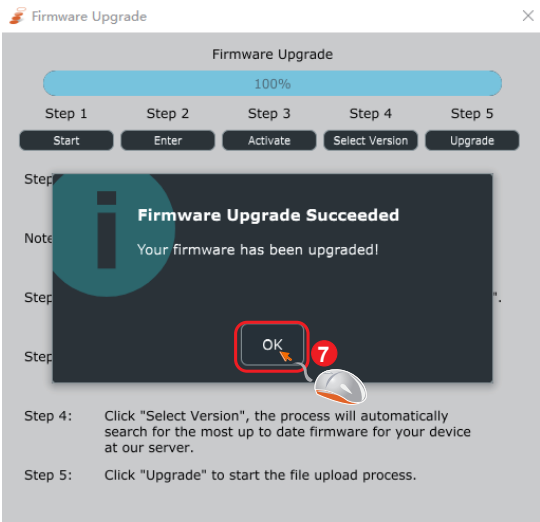


Schritt 3: Klicken Sie auf die Schaltfläche "Start" button.

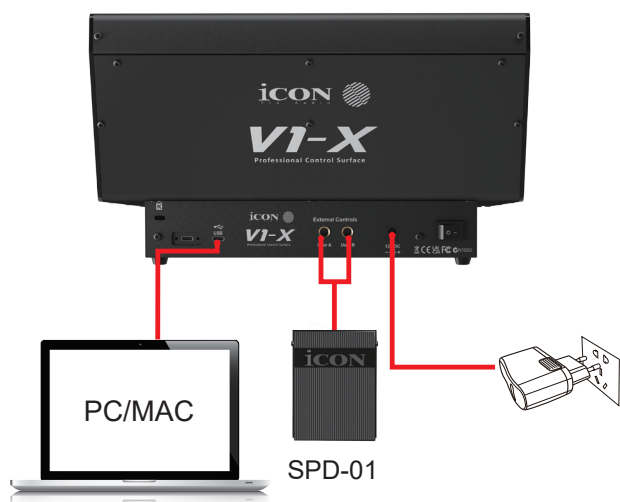


Schritt 4: Warten Sie, bis die Firmware aktualisiert ist.

Schritt 5: Drücken Sie "ok", wenn das Firmware-Update abgeschlossen ist.



Hardware Connections



Noch weiter expandieren

Der V1-M ist heute einer der fortschrittlichsten MIDI-Controller der Welt und wird Ihnen in den kommenden Jahren hervorragende Dienste leisten.

Jetzt haben Sie Ihr System mit dem V1-X von 8 Fadern auf 16 oder sogar mehr (DAW-abhängig) erweitert.

Der V1-X bietet Ihnen jedoch alle Funktionen, die Sie benötigen, um für einige DAWs über 16 Kanäle hinaus zu erweitern!

Mit acht 12-Bit-Fadern, vier beleuchteten Tasten pro Kanal, acht endlos leichtgängigen Drehgebern sowie einer wunderschön gestalteten Meter-Brücke mit präzisen LED-Metern und einem 2-Zoll-TFT-Display wird der V1-X Ihr Misch- oder Aufnahmeerlebnis verbessern.

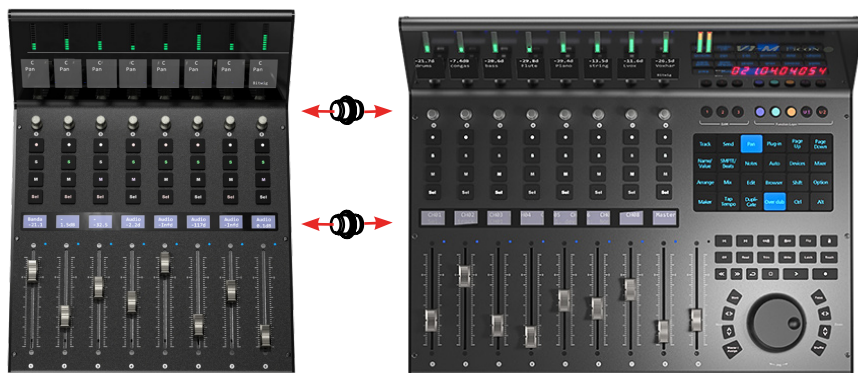


Einbau einer V1-X-Extender-Einheit

Jede V1-X-Einheit ist mit zwei magnetischen Stiften ausgestattet, die in die Anschlüsse an der Seite der V1-M-Einheit (auf beiden Seiten) passen.

Die andere Seite des Stifts kann dann in die Anschlüsse an der Seite der V1-X-Einheit eingeführt werden. So sitzen die beiden Einheiten passgenau zusammen, verbunden durch einen Magnetstift.

Unten finden Sie ein Diagramm.



Spezifikationen

Verbindung:	Zum Computer	USB C connector
Stromversorgung:		12V/2.5A DC
Stromverbrauch:		2A or less
Gewicht:		3.615kg
Maße:		309mmx384.5mmx178mm

Wartung und Reparatur

Falls Ihr "V1-M" repariert werden muss, befolgen Sie bitte die nachstehenden Anweisungen.

Besuchen Sie unser Online-Hilfocenter unter <http://support.iconproaudio.com/hc/en-us> für Informationen, Erfahrungen und Downloads, wie z.B.

1. FAQ
2. Herunterladen
3. Erfahren Sie mehr
4. Forum

Sie werden auf diesen Seiten sehr oft Lösungen finden. Wenn Sie keine Lösung finden, erstellen Sie mit unserem Online-ACS (Automatische Kundenunterstützung) ein Support-Ticket unter folgendem Link und unser technischer Kundenservice wird Ihnen so schnell wie möglich helfen.

Rufen Sie <http://support.iconproaudio.com/hc/en-us> auf und melden Sie sich zum Einreichen eines Tickets an oder klicken Sie ohne Anmeldung auf „Submit a ticket“.

Nachdem Sie ein Anfrageticket eingereicht haben, wird Sie unser Kundendienstteam so bald wie möglich bei der Lösung des Problems mit Ihrem iCON-Pro-Audio-Gerät unterstützen.

Einsenden von defekten Produkten zur Wartung:

1. Stellen Sie sicher, dass das Problem nicht durch einen Anwendungsfehler oder externe Systemgeräte verursacht wird.
2. Bewahren Sie diese Bedienungsanleitung bei sich auf und schicken Sie sie nicht mit, da sie für die Reparatur des Geräts nicht benötigt wird.
3. Packen Sie das Gerät in die Originalverpackung, einschließlich Registerkarte und Versandkarton. Dies ist sehr wichtig. Wenn Sie die Originalverpackung verloren haben, stellen Sie bitte sicher, dass das Gerät ordentlich verpackt ist. ICON übernimmt keine Verantwortung für Schäden, die durch fabrikfremde Verpackung entstehen.
4. Schicken Sie das Gerät an das technische Servicezentrum von ICON oder an die regionale Rücksendeadresse. Suchen Sie unsere Kundendienstcenter und Wartungsstellen der Distributoren unter dem folgenden Link:

Wenn Sie sich in Hongkong befinden
Senden Sie das Produkt an:

BÜRO ASIEN:
Unit F, 15/F., Fu Cheung Centre,
No. 5-7 Wong Chuk Yueng Street, Fotan,
Sha Tin, N.T., Hong Kong.
Tel: (852) 2398 2286
Fax: (852) 2789 3947
Email: info.asia@icon-global.com

Wenn Sie sich in Europe befinden
Senden Sie das Produkt an:

Sound Service
GmbH European
Headquarter Moriz-Seeler-Straße
3D-12489 Berlin
Telephone: +49 (0)30 707 130-0
Fax: +49 (0)30 707 130-189
E-Mail: info@sound-service.eu

Wenn Sie sich in North America befinden
Senden Sie das Produkt an:

North America
Mixware, LLC – U.S. Distributor
3086 W. POST RD.
LAS VEGAS NV 89118
Tel.: (818) 578 4030
Contact: www.mixware.net/help

Für zusätzliche Informationen besuchen Sie bitte unsere Webseite unter: www.iconproaudio.com



天猫官方旗舰店



天猫店iconproaudio旗舰店

抖音号



抖音iCON艾肯

哔哩哔哩



B站iCONProAudio

微信公众号



微信号iCON-PRO

官方售后QQ



4006311312.114.qq.com

中国地区用户

Twitter



www.twitter.com/iconproaudio

Instagram



www.instagram.com/iconproaudio

Facebook



www.facebook.com/iconproaudio

Youtube



www.youtube.com/iconproaudio

Website



www.iconproaudio.com

Support



support.iconproaudio.com

Dashboard



iconproaudio.com/dashboard/

www.iconproaudio.com