



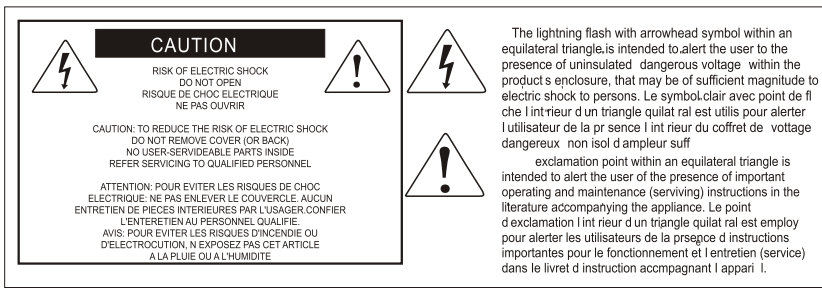
P1-M

Professional USB-MIDI Control Surface

DAW 控制器的未来已来!

为您介绍中型 MIDI DAW 控制器的璀璨明星——P1-M，拥有 16 个可编程的数字触摸屏按键、可同时控制多个 DAW、清晰明亮的 LED 指示电平表、先进方便的软件、即插即用及简单直观的设计。可扩展、稳定可靠且灵活，P1-M 现已成为您的舞台中心!





安全须知

1. 使用本机前请仔细阅读本手册。
2. 请将本手册供将来参考。
3. 请严格遵循用户手册或产品上的警告提示操作
4. 按照本手册中的所有指令。
5. 请勿将本机遭受雨淋或受潮。避免有水或其他液体泼洒在本机上。
6. 本设备的机壳和其它部件清洗时，只能使用干或微湿的软布。
7. 不要阻塞任何通风孔或干扰本机的适当通风。按照制造商的说明进行安装。
8. 不要使用或存放在任何热源附近，如散热器，电热器，炉子，或其他产生热的器具。
9. 不要干扰极化或接地型插头的的安全目的。极化插头有两个金属片，其中一个比其他的更广泛。接地型插头有两个插脚和第三个接地插脚。为了您的安全，这些被指定。如果提供的插头不适合您的插座，请咨询电工。
10. 应特别注意设备上的插头，插座及电源线。妥善保护电源线应避免踩踏以至损坏。
11. 当本设备在工作时，为了避免触电的危险，请勿触摸任何裸露的电线。
12. 仅使用制造商指定的附件 / 配件。
13. 如在雷雨天气时或闲置了很长一段时间，请拔下本机和所有连接的电器设备。
14. 如果该设备有任何的损坏或不能正常操作，因由有合格的维修人员进行。

警告：为了避免着火或触电的危险，不要让本机遭受雨淋或受潮

目录

包装清单	4
将您的 ICON ProAudio 产品注册到您的个人帐户	5
产品特点 1	6
产品特点 2	7
前面板布局.....	9
后面板布局.....	14
开始使用 P1-M.....	15
如何在 iMAP™ 中为 DAW 分配 DAW 按钮	16
正确的启动 P1-M	20
Mac 安装 iMap™	21
Windows 安装 iMap™	24
iMap™ 功能介绍	26
iMap™ 其他功能	36
固件升级	37
Ableton Live	40
Audition	41
Bitwig.....	42
Cakewalk	43
Cubase/Nuendo	45
Digital Performer 11	46
FL Studio	47
Logic Pro.....	48
Luna	49
Mixbus 32C	50
Pro Tools.....	51
Reaper.....	52
Reason	54
Samplitude	55
Studio One.....	56
Tracktion Waveform.....	57
其他硬件连接	58
扩展您的系统.....	59
产品规格	61
服务	62

介绍

首先，感谢您购买 ICON Pro Audio P1-M MIDI DAW 控制器！在这说明书中，您将找到 P1-M 功能的详细描述和完整的规格列表。

请通过以下链接在我们的网站上注册产品 my.iconproaudio.com/registration/

与大多数电子设备一样，我们建议您保留原始包装。如果产品需要返回维修，则需要原始包装（或合理的包装）。在适当的保养和干燥通风的环境下，您的 P1-M MIDI DAW 控制器将在未来的许多年里稳定的工作。

包装清单

- P1-M USB - MIDI 控制器 x 1 台
- 快速启用指南 x 1
- USB C 数据线 x 1
- AC 电源适配器 x 1



将您的 ICON ProAudio 产品注册到您的个人帐户

1. 检查设备的序列号

请访问 my.iconproaudio.com/registration/ 或扫描下方二维码。在屏幕上输入设备的序列号和其他信息。点击“提交”



将弹出一个消息，显示您的设备信息，如型号名称和其序列号 - 单击“将此设备注册到我的帐户”。如果未能成功注册，请联系我们的售后服务团队。

2. 登录您的个人帐户（新用户请点击注册）

现有用户： 请通过输入用户名和密码登录您的个人用户页面。

新用户： 请点击“注册”并填写所有信息。

3. 下载设备相关资料

您帐户下的所有注册设备都会显示在此页面上。每个设备都会列出其相关文件，例如驱动程序、固件、不同语言的用户手册和捆绑软件等，以供下载。

产品特点 1

世界上许多顶级的混音工程师和制作人正因为中型 DAW 控制器方便、尺寸小、功能和可靠性不断提高所以从老式大型系控制器系统转向中型 DAW 控制器。P1-M 带来前所未有的功能设计，加上可扩展性和可靠稳定的 Cortex-M7 @500 MHz ARM 芯片，设备尺寸和价格的给市场提供了新的可能性。现有的中型 DAW 控制器用户也会被丰富的功能所吸引！

通过可编程的 16 面板电子触摸屏，您可以在指尖上掌握突破性的功能，这些功能包括您在录音、混音或母带制作过程中所需的所有 DAW 功能，P1-M 将很快成为任何录音室设施的核心。

通过 5 种颜色模式（蓝色、绿色、橙色、紫色和红色）可以分配给数字触摸屏显示总共 80 个对应 DAW 的功能，这些颜色模式又可以通过 8 个静音、平滑和精致的旋转编码器进行调整（例如用于均衡器或插件），这些旋转编码器还可用作 PAN 旋钮。

使用 P1-M 时您可以同时连接多达三个 DAW！如果您的主项目是在 Pro Tools 中，但您需要快速返回到 Cubase 的话！P1-M 将允许您通过按下一个按钮就能实现这一点，没有任何延迟或繁琐操作，这意味着转换 DAW 不会打扰或中断您的工作流程。

通过按下“Focus”，您现在可以使用鼠标选择插件参数*，并通过转轮的平滑滑动动作调整值。这项功能会成为那些喜欢动手、交互式控制插件和 EQ 的人的最爱
* 视乎个别插件的兼容性

P1-M 支持新一代极度先进且操作友好的 iMap™ 软件。这使您可以重新安排 DAW 功能，并在 5 种颜色模式中 16 个面板触摸屏中实现操作（每个 DAW 总共 80 种可能的功能）。此外，用户可以在软件内映射 MIDI 功能和键盘快捷键！

清晰明亮的 LED 指示电平表反映了来自 DAW 的准确读数。这些设计考虑了人体工程学，位于设备的上部区域确保仪表清楚易读。

通过可选购的 D-4T 显示屏，P1-M 让您完全控制您的工程项目。通过可选购的 P1-X 扩展器及其自带的 D-4 显示屏进行扩展，世界真的尽在掌握！这个智能、直观且高度适中的显示屏将满足绝大部分人的审美和功能需求。P1-M 的专业感、设计和功能将让您更贴近音乐，改善您的工作流程并提升您的体验！

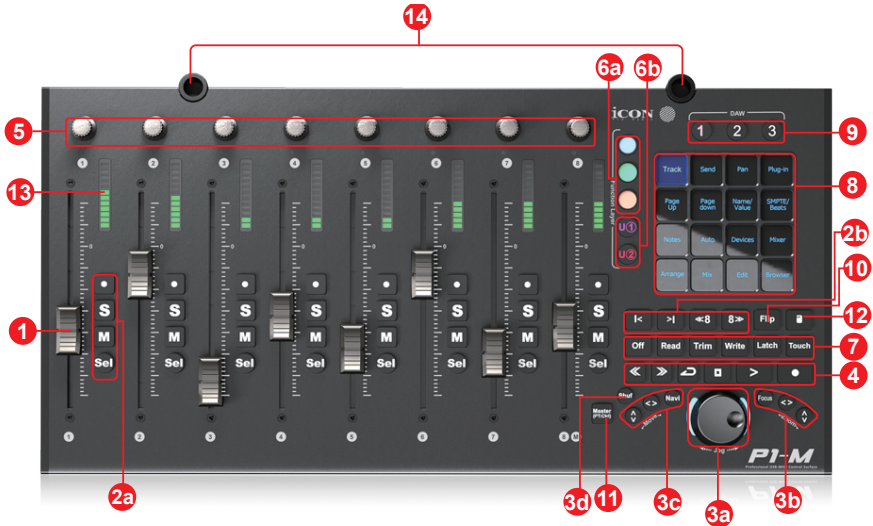
产品特色 2



- 8路触控感应电动推子，12位分辨率
- 4英寸可编程16分区数字触摸屏，支持5种色彩模式显示DAW宿主功能，每套DAW最多可显示并操作80项功能●通过iMAP™软件拖拽编辑，即可在16分区触摸屏上轻松自定义DAW功能，修改实时生效
- 支持通过DAW切换按键同时连接3款DAW宿主软件
- 超高耐磨、坚固耐用、功能丰富全面
- 顺滑手感穿梭拨轮，用于快速定位、音频打点监听及参数控制
- 8个手感顺滑双功能编码旋钮（旋转调节+按下确认）
- 背光功能按键：读取、写入、触摸、门锁、微调、关闭，可根据不同DAW软件按需开启或关闭
- 背光通道控制按键：静音、独奏、录音
- 6个背光传输控制按键：播放、停止、录音、倒带、快进、循环
- 专用推子翻转键与主控键，用于推子模式切换及进入主控通道（8号通道自动切换为主控通道）
- 背光缩放按键，配备四向方向键（左/右、上/下），可与穿梭拨轮组合使用
- 背光焦点按键，可聚焦插件、均衡器EQ等参数，并通过顺滑穿梭拨轮进行调节
- 2个背光轨道按键，用于选择单个通道
- 2个背光通道组按键，每次切换8个通道
- 支持通用Mackie Control及HUI控制协议，可无缝兼容各类音乐制作软件
- 支持软件：Ability、Audition、Ableton Live、Bitwig、Cakewalk、Cubase/Nuendo、Digital Performer、FL Studio、Mixbus 32C、Pro Tools、Logic Pro、Luna、Reaper、Reason、Samplitude、Studio One、Tracktion Waveform7
- 标配iMAP™设置软件
- USB-C高速数据连接
- 可通过USB-C接口搭配iMAP™软件升级固件

- A、B 两路 6.35mm (1/4 英寸) 脚踏开关输入接口
- 免驱兼容 macOS 10.15 及以上、Windows 10 及以上系统
- 做工精良，配备肯辛顿防盗锁孔
- 可扩展 D-4T 显示模块，实现完整控制功能
- 可扩展 P1-X 扩展单元（每单元 8 通道）
- 可为 P1-X 扩展单元搭配 D4 显示模块扩展使用

前面板布局



注意：P1-M 是一款通用的 DAW 控制器（即并非专为某一特定 DAW 设计）。不同 DAW 之间的功能操作会略有不同。请参考您使用的 DAW 用户手册。

1. 感应电动触控推子

八个符合人体工程学设计的电动推子通常用于控制 DAW 的轨道音量。根据您的 DAW，您可以使用“Flip”按钮交换旋转编码器和推子功能。如果需要 PAN 或插件参数值进行非常精细的移动，可使用旋转编码器执行操作。12 段的推子能够执行非常精细的移动。项目中记录的任何自动化都将反映在推子位置上。所有推子都是带触控的，允许用户触碰推子的瞬间停止 DAW 的自动化。按下“Master”按钮将通道 8 设置为主通道（Pro Tools 除外）

2. 控制按钮

2a) 录制通道控制按钮部分

REC 按钮 - 启用和停用对应通道的录制状态。当通道处于准备状态时，按钮亮红色

SOLO 按钮 - 启用和停用对应通道的独奏状态。当通道独奏状态打开时，按钮亮绿色，其他通道将被静音

MUTE 按钮 - 启用和停用对应通道的静音状态。当通道被静音时，按钮亮蓝色

SEL 按钮 - 激活所选轨道。

2b) 电动推杆控制按钮部分

Fader 左按钮 - 所有推子向左切换“一个”通道

Fader 右按钮 - 所有推子向右切换“一个”通道

BANK 左按钮 - 所有推子向左切换“一个”BANK

BANK 右按钮 - 所有推子向右切换“一个”BANK

3. 转轮部分

3a) 转轮 - 用于多种特定于 DAW 应用程序的目的，包括随机播放和擦洗功能。按下可在两种特定于 DAW 的功能之间切换。转轮配置平滑精准、静音且质感豪华。

3b) 缩放 / 对焦控制按钮部分

Zoom UP/DOWN 按钮 - Zoom UP/Down 按钮用于向上或向下浏览 DAW 应用程序的图形用户界面 (GUI)。这也可以使用转轮进行控制。

Zoom LEFT/RIGHT 按钮 - LEFT/RIGHT 按钮用于向左或向右浏览 DAW 应用程序的图形用户界面 (GUI)。这也可以通过转轮来控制。

Focus - 按下“对焦”按钮，将鼠标悬停在插件参数上，然后使用转轮来更改参数。

3c) 移动和方向按钮

按下“Navi”按钮并旋转转轮以浏览通道

选择方向按钮以确定在 DAW 的安排窗口中上下跟踪的旅行方向，以及使用转轮在 Mixer 视图中左右跟踪。您还可以将这些按钮与转轮组合使用，以导航 DAW 中的元素。

3d) 'Shuffle 按钮 - 按下此按钮并旋转转轮，一次浏览 8 个通道的轨道。这将实现通道的高速巡航 - 在多轨道的项目中特别方便。

4. 播放控制按钮部分

PLAY 按钮 - 激活 DAW 软件上播放功能

STOP 按钮 - 激活 DAW 软件上停止功能

REC 按钮 - 激活 DAW 软件上录制功能

REWIND 按钮 - 激活 DAW 软件上倒带功能

FAST FORWARD 按钮 - 激活 DAW 软件上快进功能

LOOP 按钮 - 激活 DAW 软件上循环功能

5. 旋钮

八个平滑、无噪音、无级别的旋转编码器旋钮用于控制 DAW 的音轨平衡位置、辅助发送电平和 EQ 信号 (均衡器)。您也可以使用它们来调整插件和虚拟乐器中的特定参数 (在 DAW 支持操作的范围内)。按下旋钮的操作可更改 DAW 中的操作模式 (取决于 DAW)，旋钮的旋转动作可用于更改平衡、均衡器、插件值等参数。

6. 颜色编码功能按钮 (5 个按钮)

6a) - 这部分有 3 个控制按钮，每个层上的不同功能都有 LED 颜色编码。在不同的颜色模式之间切换 (以及 6b 中的颜色模式) 以在 16 面板触摸屏上显示不同的功能。可以在 iMAP 中重新排列功能以适合自己的配置。

6b) - 这部分有 2 个控制按钮，每个层上的不同功能都有 LED 颜色编码。在不同的颜色模式之间切换（以及 6a 中的颜色模式）以在 16 面板触摸屏上显示不同的功能。可以在 iMAP 中重新排列功能以适合自己的配置。

默认情况下，触摸屏上设置了紫色“U1”（用户 1）和红色“U2”（用户 2）为快捷键功能（例如，Ctrl + C = 复制等）。其他三种模式设置为“MIDI”功能（如图示的“PAN”功能）。

用户自定义“快捷键”功能可在紫色和红色模式（使用“U1”（用户 1）和“U2”（用户 2）按钮）中修改，亦可在蓝色、绿色和橙色模式中编辑所需的 MIDI 功能。这 5 页的每页 16 个功能都是支持自定义的。用户可以将任何 MIDI 功能分配给任何颜色模式，并将任何快捷键分配给任何颜色模式。

7. 专用功能按钮

Read - 读取功能启用 / 禁用

Write - 写入功能启用 / 禁用

Touch - 触摸功能启用 / 禁用

Latch - 锁定功能启用 / 禁用

Trim - 修剪功能启用 / 禁用

Off - 关闭功能启用 / 禁用

由于 P1-M 是通用控制器，因此这些按钮会根据您的 DAW 而点亮或熄灭。例如，在 Cubase 中，后四个按钮不会点亮，而在 Bitwig 中，后两个按钮不会点亮。这是 P1-M 智能设计的一部分。

8. 16 面板触摸屏显示器

P1-M 的核心功能之一。这个 4 英寸背光触控显示屏分割为 16 格独立按键具有 DAW 控制功能，方便用户访问。16 格按键触摸屏用五种不同的颜色模式显示功能（参考第 6 节）。这意味着可以通过触摸屏轻松控制高达 80 个功能。设备出厂已预设主流 DAW 功能，用户也可以在 iMAP 软件中加载、排列和重新排列按键触摸屏功能，以更符合您的使用习惯！

通过旋转控制器更改适当的函数参数

例如，在 Cubase 中，选择“Edit”（编辑）以加载所选轨道的通道设置，选择“EQ”（均衡器）以更改通道均衡器设置。使用“PAGE UP”（上一页）和“PAGE DOWN”（下一页）浏览参数页面，使用旋转编码器更改“Gain”（增益）、“Frequency”（频率）和 Q 的数值。

9. DAW 选择器按钮



通过选择 DAW 按钮 1-3，选择您要连接的 DAW。必须先设置和配置 DAW（请参阅 P1-M 的入门指南）。您可以在 iMAP 中更改连接的 DAW（请参阅“如何将 DAW 分配给 DAW 按钮”）

10. Flip- 翻转

使用此按钮（Flip）来“翻转”推子和第一个旋转控制器的功能。当您需要使用推子而不是旋转编码器对 PAN 或插件参数值进行非常精细的调整时，这是非常方便的。

11. Master/Assign- 主控 / 分配

选择此按钮以切换到使用第 8 通道推子作为主推子。

12. Lock- 锁定

按下此按钮将确保单位的推子不会随物理推子的移动而改变。用户必须按下此按钮来“解锁”通道，以便进行更改。

如果使用 P1-X 扩展器，锁定按钮将通过 iMAP 实时通信，iMAP 作为单位之间的“桥梁”。P1-X 上的推子也会进行同步影响。

13. 通道 LED 显示屏

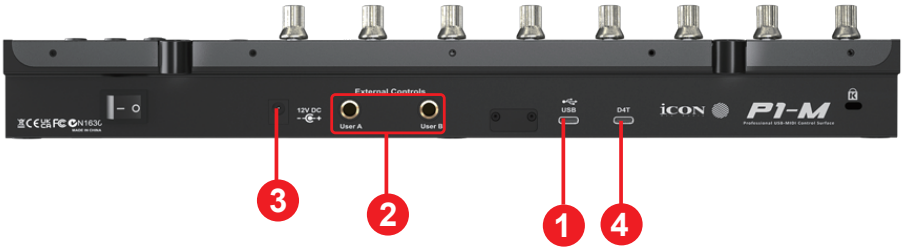
八个 12 段 LED 显示屏显示相关通道的电平。

14.D4T 插座

用于安装 D4T 显示单元的“支脚”。D4T 显示单元将极大地增强用户的体验。如果没有 D4T 显示屏，用户对插件等进行更改时只能在 DAW 上或 P1-M 上较少的机载显示器上观察参数更改等（显示的信息取决于 DAW）



后面板布局



1. USB-C 插口

作为 MIDI 端口连接到您的计算机和兼容的软件

2. 用户 A / 用户 B 1/4 英寸输入

这些 1/4 英寸输入用于连接到脚踏板，以激活您 DAW 中的选定功能。要设置其参数，请在您的 DAW 中选择用户 A 和用户 B 参数。

3. 12V/2.5A 电源适配器

连接配送的电源适配器。

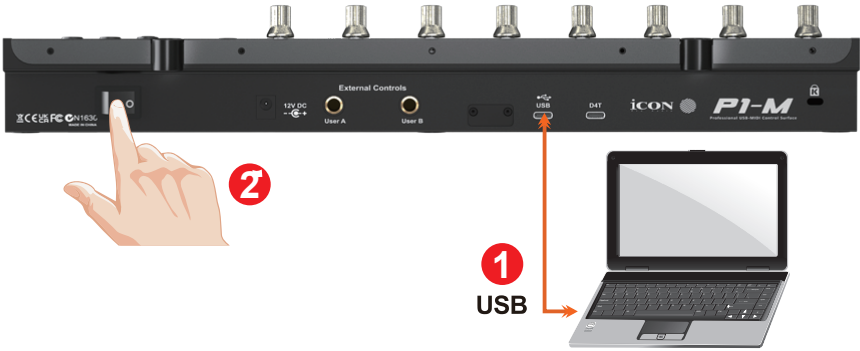
(注意：如果没有连接提供的电源适配器，P1-M 无法工作。来自计算机的 USB 总线电源不足以供电。)

4. D4T 显示屏连接器

D4T 显示单元连接器：使用提供的线缆将可选的 D5 显示模块连接到此连接器。D4T 显示一系列依赖于 DAW 的信息以及数字测量。D4T 显示屏使得调整插件和均衡器的参数变得容易，减少了对 DAW 的盯视，增加了与 DAW 控制器的交互！



开始使用 P1-M



1. 通过 USB C 端口将 P1-M 连接到您的 Mac/PC

选择 Mac/PC 上的 USB 端口，插入 USB-C 线缆，将线缆的另一端连接到 P1-M，打开电源！您的 Mac/PC 应自动“检测”到新硬件

2. 在 iMAP 中设置您要连接的 3 个 DAW

A) 参见“安装 'iMAP'”部分

B) 按照下面的图表进行操作。以下的示例作为我们想在 P1-M 上设置的 DAW

DAW #1	Bitwig
DAW #2	Cubase
DAW #3	Logic

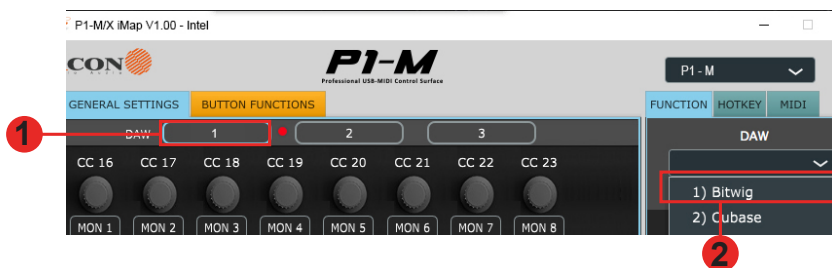
为了将正确的 DAW 分配给正确的 DAW 按钮（如上所述），我们需要使用 iMAP
首先，确保已下载并安装了 iMAP，然后阅读以下部分



如何在 iMAP™ 中为 DAW 分配 DAW 按钮

这手册的 iMAP 部分有更详细的介绍，但这里是一个简单的介绍

为了让我们理解一般的原理，我们将分别把 P1-M 上的按钮 1、2 和 3 分配给 Bitwig、Cubase 和 Logic。因此，由于下面的图表中选择了“1”，我们将在下拉菜单中选择“Bitwig”



所以，你已经下载、安装并打开了 iMAP。你会在 iMAP 顶部看到三个 DAW 按钮。这些按钮对应于 P1-M 上的三个 DAW 按钮

只需选择相应的按钮，然后从下拉列表选择一个 DAW 即可

DAW 会自动分配，无需发送数据或进行额外的操作

您可以为 iMAP/P1-M 上的所有三个按钮执行此操作。

有关此内容的更多详细信息以及如何使用 iMAP，包括如何将命令和功能分配到 16 面板触摸屏、MIDI 映射命令，甚至将 QWERTY 快捷键分配到 P1-M，请转到 iMAP 部分。

在日常使用中，您必须确保在启动想要使用的 DAW 之前，首先启动控制器，然后启动 iMAP；

记住以下步骤：

步骤 1：打开控制器电源 (C)

步骤 2：打开 iMap™ (i)

步骤 3：启动您打算使用的 DAW (D)

或者简单地记住；控制器 -iMAP-DAW(CID!) (您可能希望用一个容易记住的短语，比如“**Consider it Done!**”)

注意：请在每个步骤之间稍等片刻，以确保每个步骤都已完全加载。

在 DAW 中设置 P1-M

现在我们已经为 iMAP 中的 3 个 DAW 分配了位置，我们需要配置这些 DAW，以便 P1-M 能够识别它们，同时这些 DAW 也能够识别 P1-M

以下是它的工作原理；



注意： MIDI 端口 4 被 iCON Pro Audio 软件、iMAP™ 用于切换您使用的三个 DAW (DAW)，更新固件以及将您选择的功能编程到按键触摸屏上

这三个选项将作为一个菜单出现，您可以从中选择您选择的 DAW (DAW)

所以，继续沿用之前的例子；

DAW #1	Bitwig
DAW #2	Cubase
DAW #3	Logic

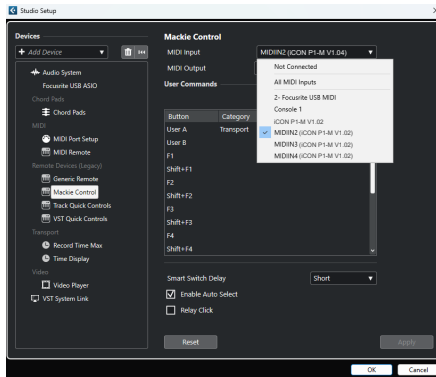
我们知道在 Bitwig 中需要选择“P1-M V1.02”（或任何固件版本*），因为这是我们选择作为第一个 DAW。当您按下设备上的 1 号按键时，P1-M 将自动进入 Bitwig 模式。

在我们的示例中，Cubase 是我们的第二个 DAW，所以在配置 DAW 与 P1-M 一起工作时，我们需要在菜单中选择 'MIDIIN2 (P1-M V1.02)'（或任何固件版本*）。当 P1-M 在 Cubase 中设置为 Mackie 控制设备时，每当我们在 DAW 控制器选择部分按下 '2 号按键' 时，P1-M 将自动选择 Cubase。

同样的方法也适用于 Logic，尽管这次我们要选择 'MIDIIN3 (P1-M V1.02)'（或任何固件版本*），并使用 DAW 控制器选择区域的按钮 '3 号按键' 来自动选择这个 DAW。

* 固件版本会随着时间的推移而更新

以下是在 Cubase 中设置 P1-M 的示例



正如您所看到的，在将设备配置为 Mackie 控制器时，有 4 个可能的选项可供选择。因为我们已经设置了 Cubase 以响应 P1-M 上的 DAW 控制按钮 '2 号按键'，所以我们将选择 'MIDIIN2 (P1-M V1.02)'。还请注意，（尽管这特定于 Cubase），用户应该使用常规的 Mackie Control 来在 Cubase 12 及更高版本中设置他们的设备，而不是 Cubase 的 MIDI Remote Manager。无论您使用哪种 DAW（设备支持的 DAW），原理都是大致相同的。

现在，我们已经介绍了如何在 iMAP 中将 DAW 分配给您选择的 P1-M DAW 按钮 (1-3)，以及原则上如何将 DAW 配置为相应的 MIDI 端口（如上所示），让我们继续下一部分，配置我们的 DAW。

在我们继续之前，让我们记住步骤 **CiD**;

第一步：打开控制器 (C)

第二步：打开 iMap (i)

第三步：启动你打算使用的 DAW (D)

注意：请在每个步骤之间稍等片刻，以确保每个步骤都已完全加载。

需要这个步骤的原因是，从下面的图表中可以看出，iMAP 必须占用 MIDI 端口 4 才能有效通信。但是，有些 DAW 在启动时会自动占用端口 4，这将阻止 iMAP 正常工作。因此，需要在打开控制器之后，但在打开 DAW 之前打开 iMAP，以确保 iMAP 占用 MIDI 端口 4



DAW 模式的实际应用

有些情况需要为相同的 DAW 使用两个按钮，例如 DAW #1 和 DAW #2。为什么呢？让我们来看看小李这个例子。小李是一位年轻且崭露头角的制作人和音乐家，他也喜欢自己掌握自己的素材。

在日常工作中，小李使用 Cubase 作为他的“首选”DAW 来录制。他已经设置了自己的模板，并将其加载到 Cubase 中，他还设置了 P1-M 的触摸屏，以便在录制和混合时按下 1 号按键时加载 DAW#1。

在母带制作时，小李将他的最终混合立体声文件导入到 Cubase 的母带制作模板中。因为这是一项和录制完全不同的操作，需要用不同的功能，所以他设置了不同的命令用于母带制作目的，并保存到 2 号按钮上，在按下 2 号按钮时加载 DAW#2。

正确的启动 P1-M

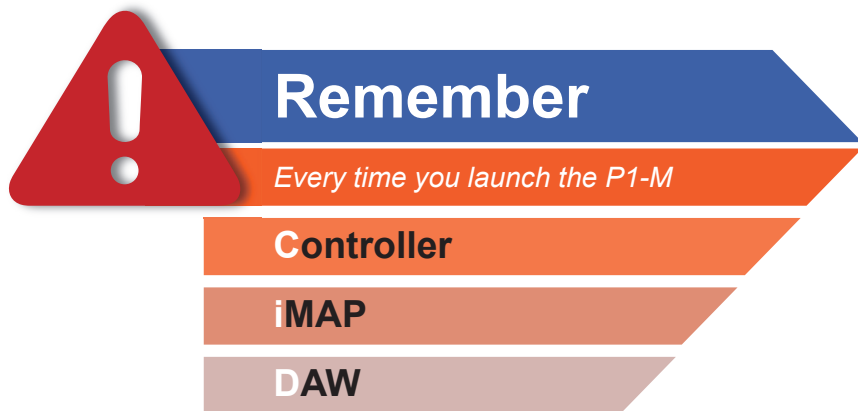
每次使用 P1-M 时，你应该先启动控制器（P1-M），然后启动 iMAP，最后启动 DAW。

这将允许 iMAP 直接与硬件连接，不与其他软件连接，这确保了控制器和 DAW 之间的通信不受其他因素的影响。

此外，iMAP 还充当 P1-M 主控和其他 P1-X 扩展器之间的“桥梁”。例如，当 P1-M 与 P1-X 扩展器一起使用时，“Lock”（锁定）功能将按预期工作。如果 iMAP 未连接，则不会。

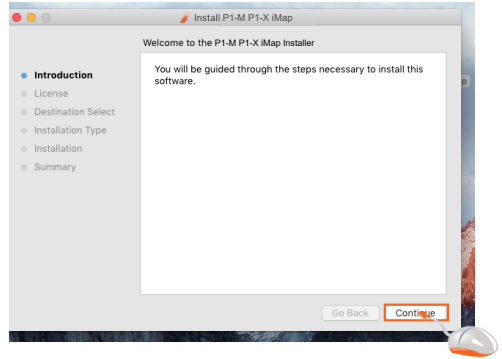
当然，如果您希望对功能编程进行任何更改，iMAP 需要与 P1-M 硬件同时运行。

从下面的图表中可以看出，iMAP 必须占用 MIDI 端口 4 才能有效通信。但是，有些 DAW 在启动时会自动占用端口 4，这将阻止 iMAP 正常工作。因此，需要在打开控制器之后，但在打开 DAW 之前打开 iMAP，以确保 iMAP 占用 MIDI 端口 4。

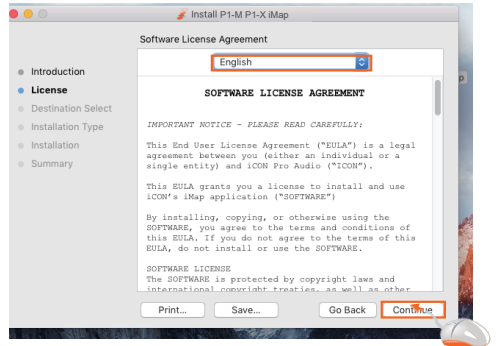


请注意：为了以下示例的方便，我们假设您正在连接的 DAW 是 DAW # 1

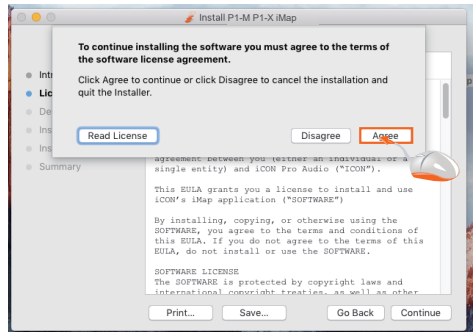
3. 点击 “Continue”



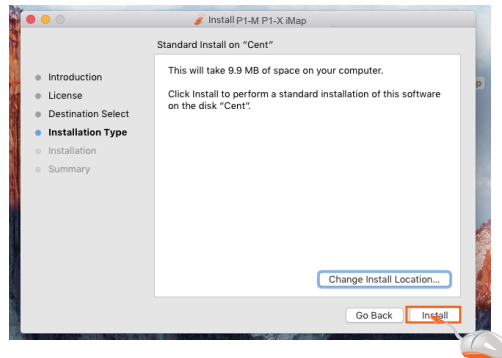
4. 阅读许可协议点击 “Continue”



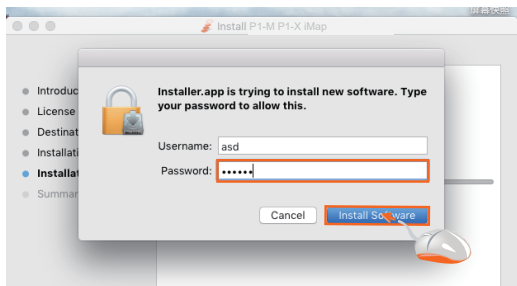
5. 点击 “Agree” 以同意许可条款



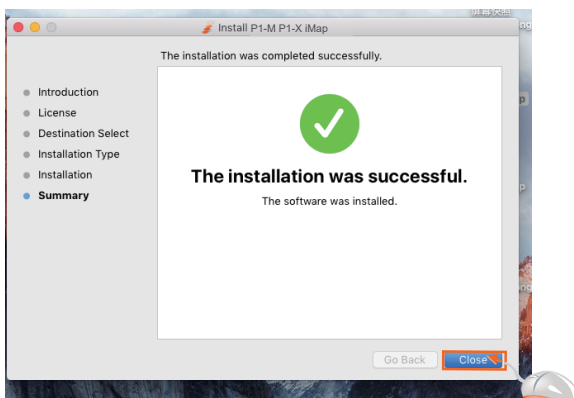
6. 点击 “install”



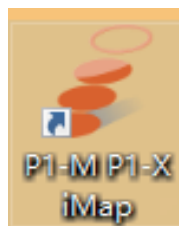
7. 输入您的用户名和密码。点击“Install software”



8. 安装 iMAP 软件后，点击“Close”



9. 点击快捷方式以启动 iMAP



Windows 安装 iMap™

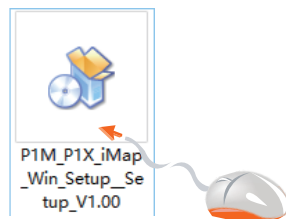
请注册您的设备，并访问您的用户中心 www.iconproaudio.com

下载文件后，请单击它以启动安装过程 iMAP 也将在 www.iconproaudio.com 的产品页面上提供。

请按照以下步骤逐步安装您的 iMap™ 软件

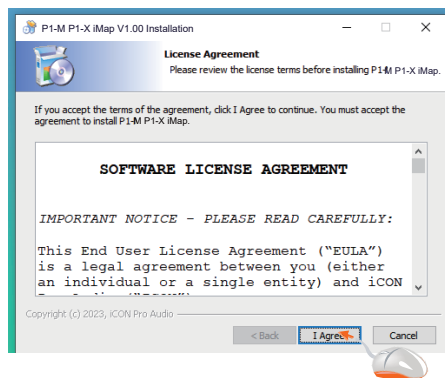
1. 打开您的电脑
2. 从 www.iconproaudio.com 的用户中心下载 iMap

下载文件后，请单击它以开始安装过程



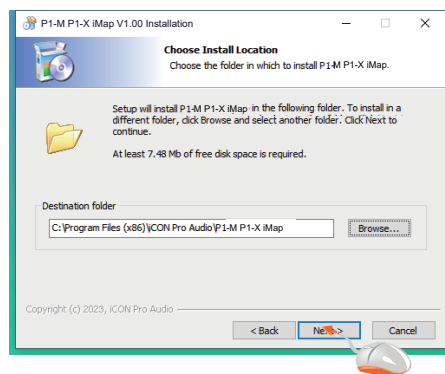
3. 安装向导

安装向导出现，请点击“Next”



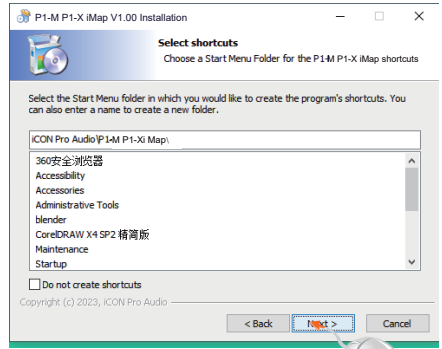
4. 选择安装位置

选择您偏好的 iMap™ 安装位置或使用默认位置，然后点击“Next”



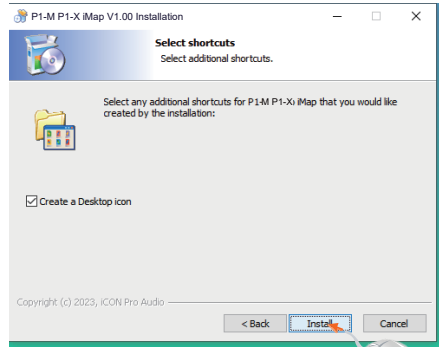
5. 选择快捷方式

选择在开始菜单中创建 iMap™ 快捷方式的文件夹，然后点击“Next”



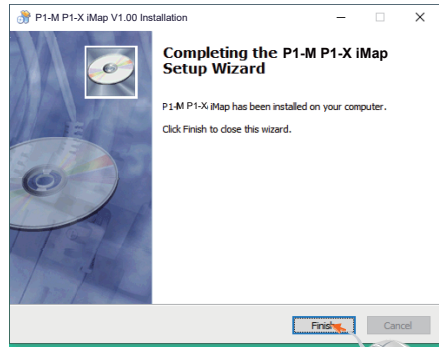
6. 在桌面上创建快捷方式

如果您不想在桌面上放置 iMap™ 的快捷方式图标，请取消选中该复选框；否则，点击“Next”。



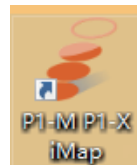
7. iMap™ 开始安装

iMap™ 安装现在已经开始，等待它完成。然后单击“Finish”。



8. 安装已完成

双击桌面上的 iMap 图标启动 iMap™ 软件



iMap™ 功能介绍



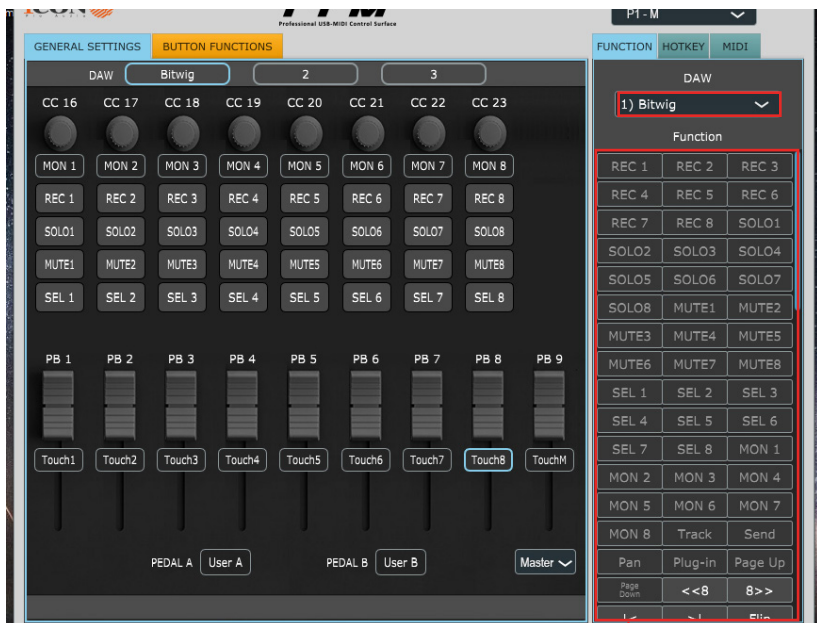
iMap 的智能设计意味着用户可以进行实时更改，无需“发送数据”。用户可以通过 iMAP 顶部的三个按钮加载选择三个 DAW。

只需单击并通过下拉菜单为每个按钮 1、2 和 3 加载您选择的 DAW。

在这个例子中，让我们将第一个 DAW 设置为 Bitwig，第二个设置为 Cubase，第三个设置为 Logic Pro。首先，我们选择 Bitwig。

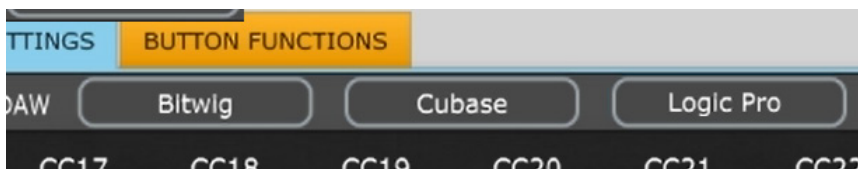


单击按钮一，从下拉框中选择 Bitwig



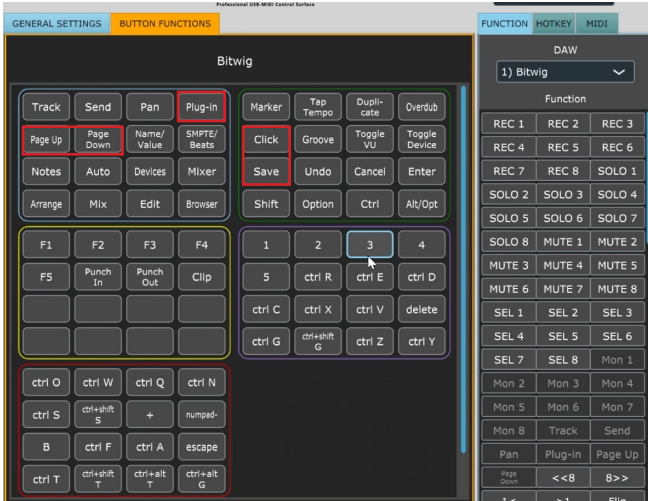
现在，Bitwig 模式已经加载了所有功能

以同样的方式，让我们为按钮 2 加载 Cubase，为按钮 3 加载 Logic。您将在 iMAP 的按钮 1、2 和 3 中看到这些 DAW



P1-M 将以默认状态组织 DAW 功能，并通过 Mackie Control Protocol 进行播放。

为了证明这一点，让我们再次将注意力转向 DAW #1; Bitwig。在这里，我们可以看到默认设置已加载到每种颜色模式中。在 DAW #1 中，对于 Bitwig，“插入”和“页面上/下”在蓝色模式中组织，而“保存”和“单击”在绿色模式中组织

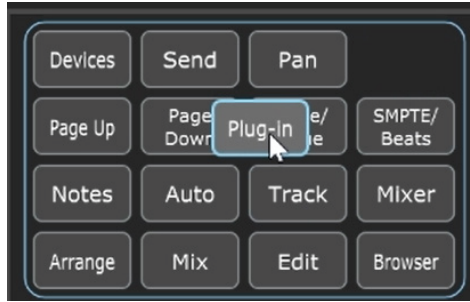


这在 P1-M 的触摸屏显示器上有所体现。iMAP 中的所有功能设置都会反映在 P1-M 上。换句话说，iMAP 屏幕上的内容会出现在 P1-M 的屏幕上。任何更改都会立即生效。聪明吧？

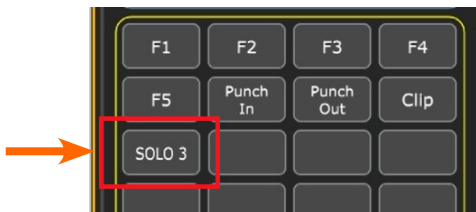
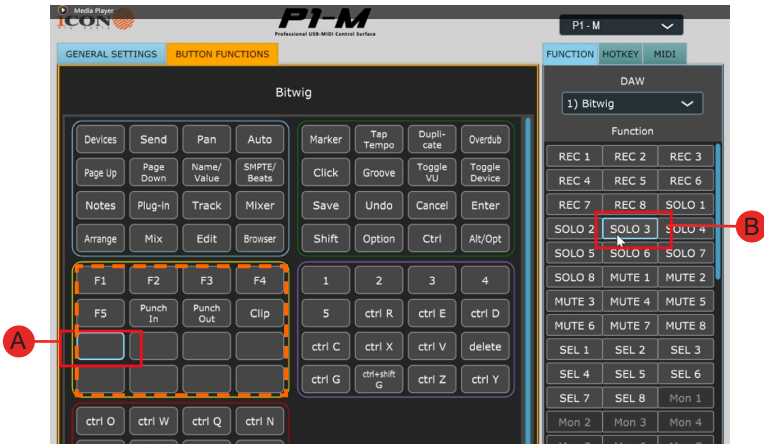


注意：您不需要用力按压触摸屏即可使其工作！

如果您想更改功能以适应您的需求，这很容易做到。只需在框内用鼠标拖动，然后将功能放置在您想要的位置。



您还可以通过 DAW 下拉列表下方的功能列表分配功能。只点击您想要显示功能的空间 (A)，然后点击功能 (B)。



所有更改将立即显示在 P1-M 上。无需向机器发送数据。

使用触摸屏上的双按钮功能

在一些 DAW 中，某些功能按下按钮后需要进一步的操作并需要使用鼠标来选择后续选项。然而，使用 P1-M 控制器，你可以同时使用两个按钮实现这个操作。

你可以在红色模式下的 iMAP 的第一行中编程第一个所需的功能。让我们称这个按钮为主按钮。

如果主按钮 / 功能需要进一步的（次要的）操作，如上所述，并且这在特定 DAW 的 iMAP 命令中可用，你可以将第二个按钮放置在红色模式下的第二行。

请注意，你不能将打算一起使用的两个按钮放在同一行上。

如果有多个可能的次要按钮选项，你可以将它们全部放置在第二行（或其他任意一行，但不能与主按钮在同一行）。你不能同时使用超过两个按钮，但可以在第二行（或其他任意一行）中创建一个次要命令的“菜单”以供选择。

这里我们以一个通用的示例为例（这与任何特定的 DAW 或命令无关，只是为了展示这个系统的优点）；

在这个虚构的 DAW 中，第一个按钮（主按钮）是“添加轨道”。我们将把它放在 iMAP 红色模式（或层级）的第一行。由于信息实时传输，iMap 上操作后该功能将立即显示在设备的触摸屏上。

对于次要命令，我们将把“立体声音频轨道”、“单声道音频轨道”、“乐器轨道”、“MIDI 轨道”放在第二行的按钮上。这些是次要命令，设计用于与主按钮配合使用，同时只能使用两个按钮。iMap 上操作后该功能将立即显示在设备的触摸屏上。

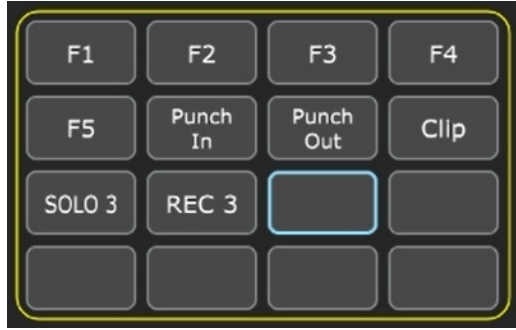
在进行项目时，我们现在可以选择主按钮和任何次要按钮来创建轨道，而无需使用鼠标。

重申一下，上面的示例是与虚构的 DAW 相关的，根据你的特定 DAW 的可用命令，和你自己的 DAW 能创造出更多个性化操作。

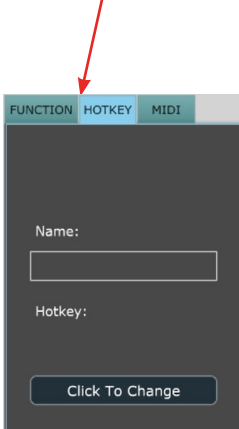
快捷键

您可以将 QWERTY 键盘的快捷键分配给 iMAP。

首先，让我们选择命令要放置的位置。用鼠标点击按钮，使其外框点亮显示。



在 iMAP 右侧的菜单中选择“HOTKEY”。



点击以更改按钮的内容



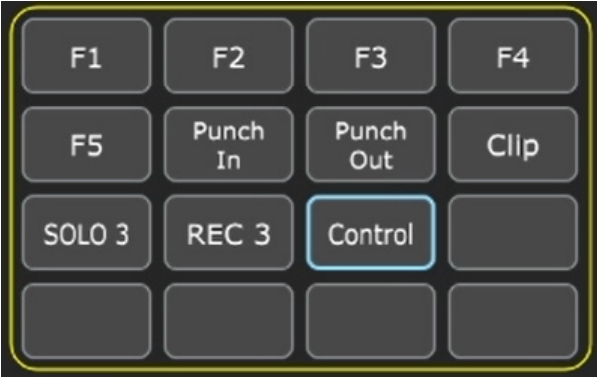
如果需要，可以将快捷键重新命名为更容易记住的名称！



点击 Click To Change，
然后按下快捷键，点击
OK

默认情况下，快捷键在红色和紫色模式下使用，MIDI 功能在蓝色、绿色和橙色模式下使用。然而，你可以将快捷键和 MIDI 功能编程为你想要的任何模式（或层级）中。

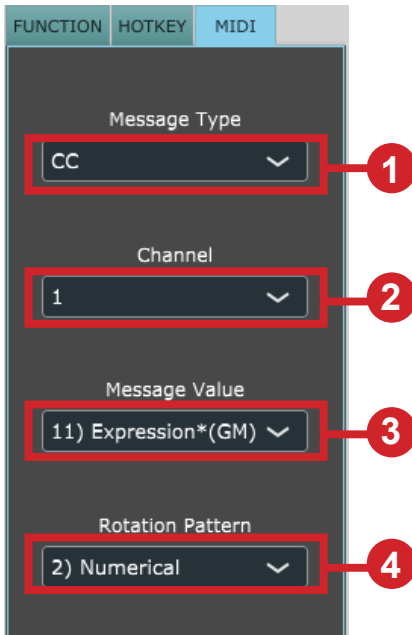
结果将出现在 iMAP 中，并立即传输到 P1-M 的按键触摸显示屏上



通过触控显示屏来显示 MIDI 消息

您可以设置触控触摸屏以显示 MIDI 消息。设备上的推子、旋钮和旋转编码器也可以通过这种方式进行映射（例如，“独奏”和“静音”等按钮无法使用时，触控触摸屏上的按钮能够满足绝大部分的 MIDI 映射需求）。

您可以根据控制元素调整 MCP 的 "Pitch"，"Note"，"CC"，"Channel" and "Message" 值以及 HUI 的 "Value 1"，"Value 2" and "Function" 值



使用虚拟乐器

使用 DAW 控制器来控制虚拟乐器参数。这取决于 DAW 和虚拟乐器的兼容性。某些虚拟乐器的能在控制器上操作的功能有限（有时甚至不能操作）。

编程各种 CC 值，以 CC1 “Modulation”（调制）和 CC11 “Expression”（表情）是最常用的两种参数。

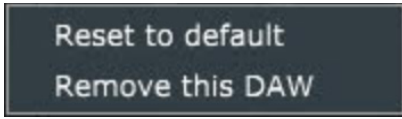
请注意，“Vibrato”（颤音）没有 CC 值，如果该参数是您想要控制的虚拟仪器的功能，您可以通过 MIDI 学习映射它，详情请参阅您的 DAW 的用户手册。

由于虚拟乐器在接收来自通用的 DAW 控制器的通信有所缺失的可能性，DAW 控制器不一定能够实现一个虚拟乐器的所有功能。

还请注意，通过按下“Focus”（焦点）按钮并用鼠标悬停在相关参数上，转轮可以作为插件、均衡器和仪器的参数控制器使用，无需特别编程。这是一个潜在的非常有用和强大的功能，非常简单易用！绝对值得记住！



如果您决定不再保留 MIDI 映射选项，请在 iMAP 上右键单击开关设备，将其重置为默认值（即您当前所处的 DAW 模式的初始值），触摸屏也可以以同样的方式重置



请注意，在使用“Bitwig”时，右键单击任何编码器并选择“恢复为默认值”将导致所有开关设备（和触摸屏）恢复到其初始值。同样，选择另一个 DAW（DAW 按钮 1-3）将“覆盖”任何用户对该 DAW 的编程

使用 iMAP 更改传输功能

您可以使用 iMAP 设置传输功能，以便在多个 DAW 中同时执行操作。

比如说，小陈有两个工程文件，一个在 Cubase 中，一个在 Studio One 中。她想同时播放这两个项目。她可以指示 iMAP 让这两个 DAW 同时播放。

同理，她也可以将所有 DAW 都设置为在 iMAP 中进行同步操作。

下图显示了她如何做到这一点。



iMap™ 其他功能



1. “锁定” 按钮：

点击此按钮以锁定触摸屏设置

2. “保存文件” 按钮

单击此按钮以保存 P1-M 的当前设置。保存文件格式为 “.imap” 文件

3. “固件升级” 按钮

单击此按钮进入 P1-M 的固件升级窗口。请参考随后的固件升级程序

4. “加载文件” 按钮

单击此按钮以加载先前为 P1-M 保存的 “.imap” 设置文件

固件升级

P1-M 功能固件上传程序

重要提示：点击 iMAP 的“标题”以在 P1-M 和 P1-X 版本之间进行切换。在升级固件前请先确定选择的是否正确的设备。



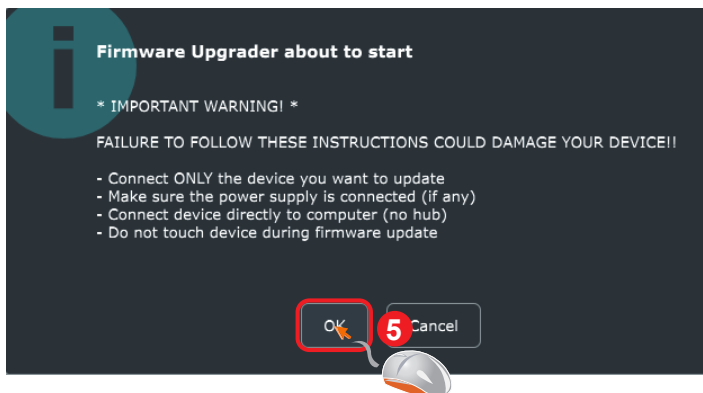
警告：固件上传过程必须完整，在文件上传过程中不能中断，否则固件可能无法再次正常安装

步骤 1：使用 USB-C 连接 P1-M 和电脑。确保从网站下载并安装了最新的 iMAP，（检查您的 iMAP 是否最新！），再运行 iMAP

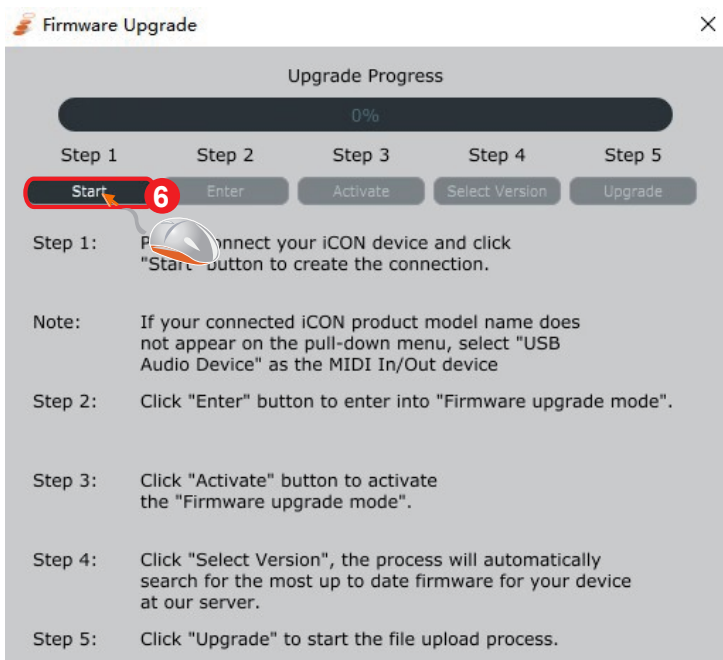
点击 ‘Firmware update’ .



步骤 2: 阅读警告通知后点击“OK”

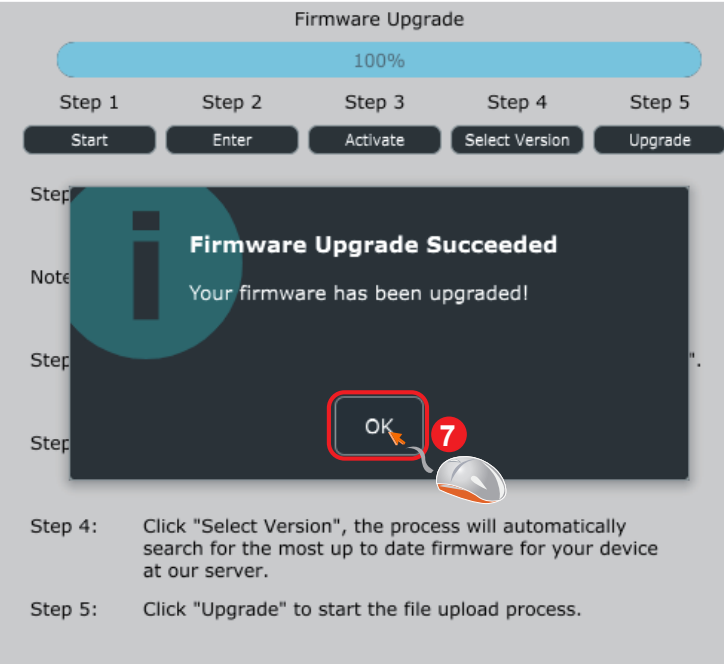


步骤 3: 点击“Start”



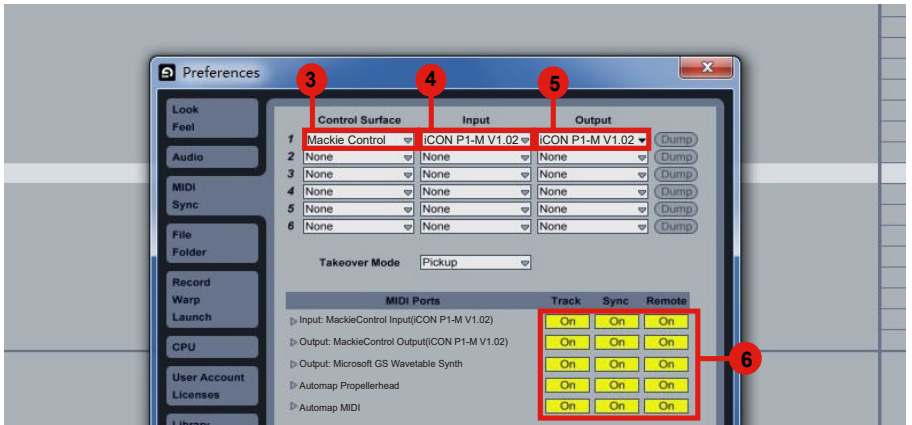
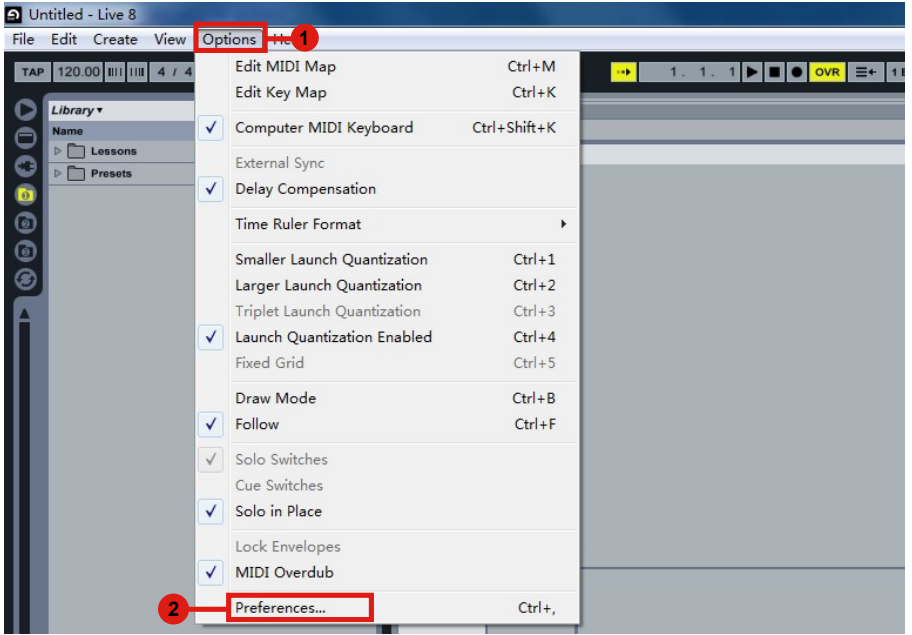
步骤 4: 等待固件升级过程完成

步骤 5: 固件更新完成后，点击 ‘OK’

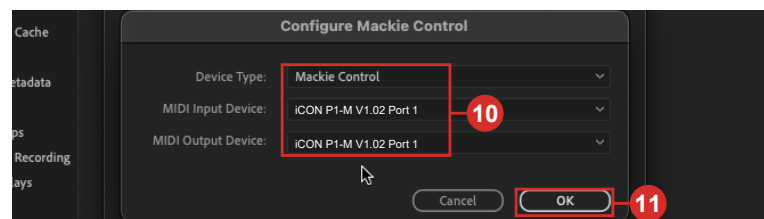
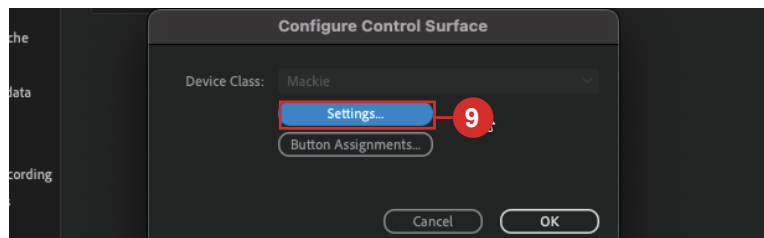
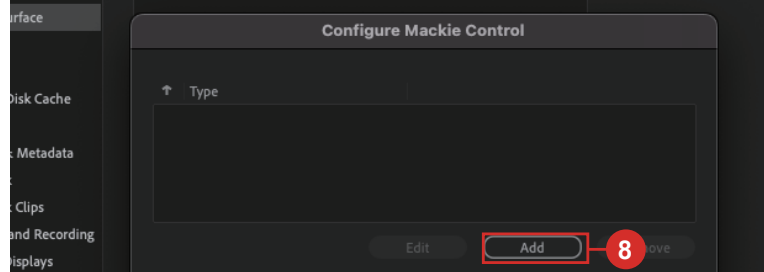
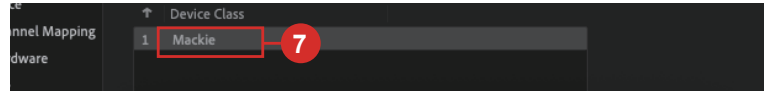
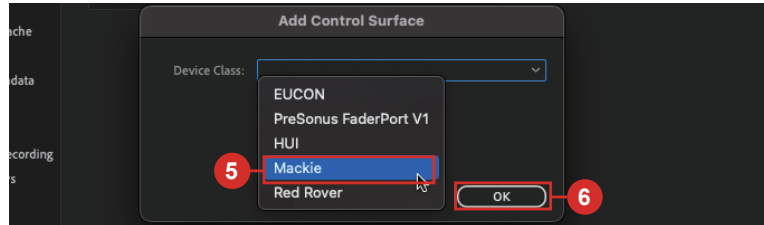
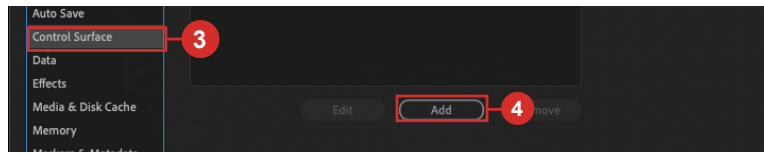
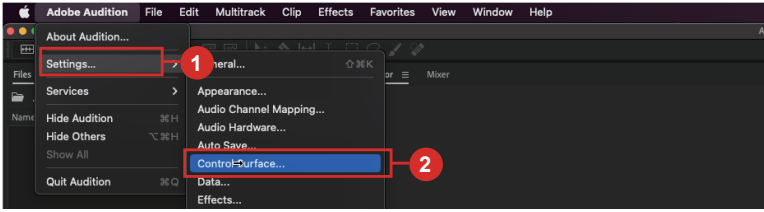


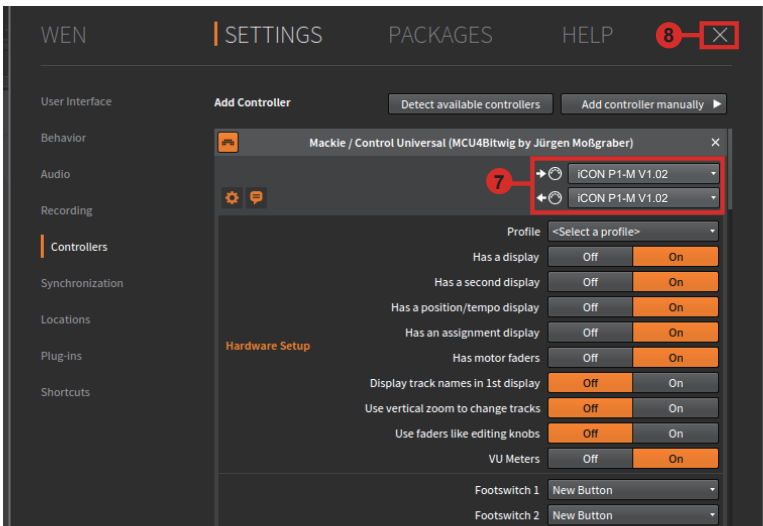
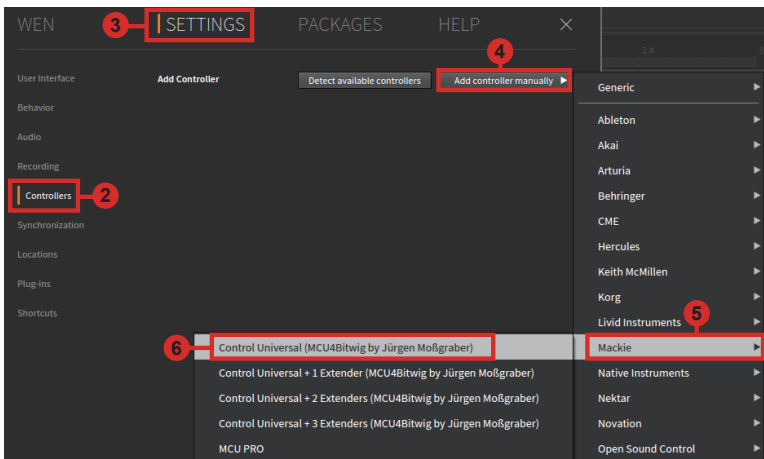
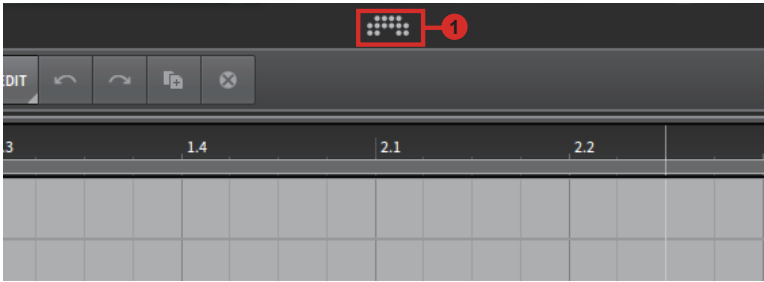
The screenshot displays a 'Firmware Upgrade' interface. At the top, a blue progress bar is filled to 100%. Below the progress bar, five steps are listed: Step 1 (Start), Step 2 (Enter), Step 3 (Activate), Step 4 (Select Version), and Step 5 (Upgrade). A large dark grey notification box is centered on the screen, featuring a teal information icon on the left. The text inside the box reads 'Firmware Upgrade Succeeded' and 'Your firmware has been upgraded!'. At the bottom of the notification box, an 'OK' button is highlighted with a red border, and a red circle with the number '7' is next to it. A mouse cursor is pointing at the 'OK' button. Below the notification box, two instructional steps are provided: 'Step 4: Click "Select Version", the process will automatically search for the most up to date firmware for your device at our server.' and 'Step 5: Click "Upgrade" to start the file upload process.'

Ableton Live

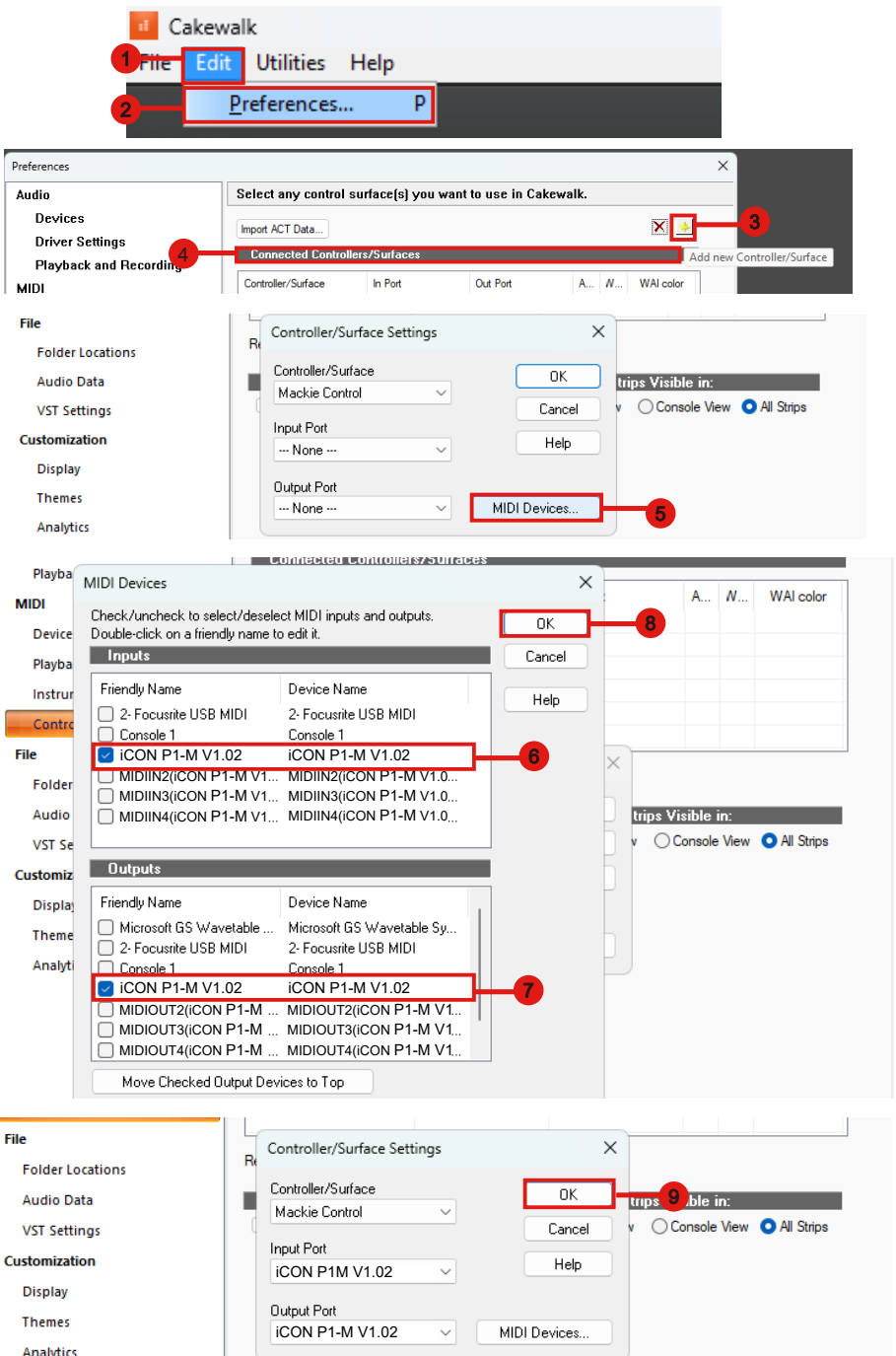


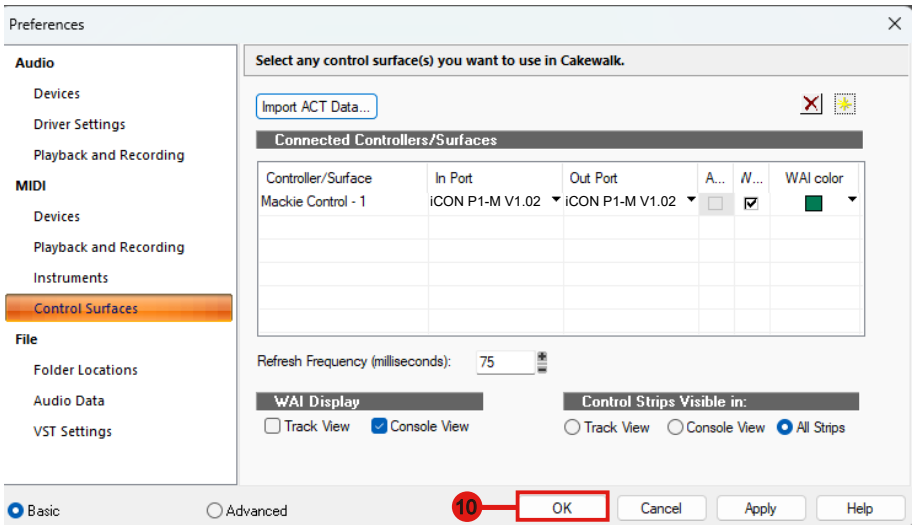
Audition



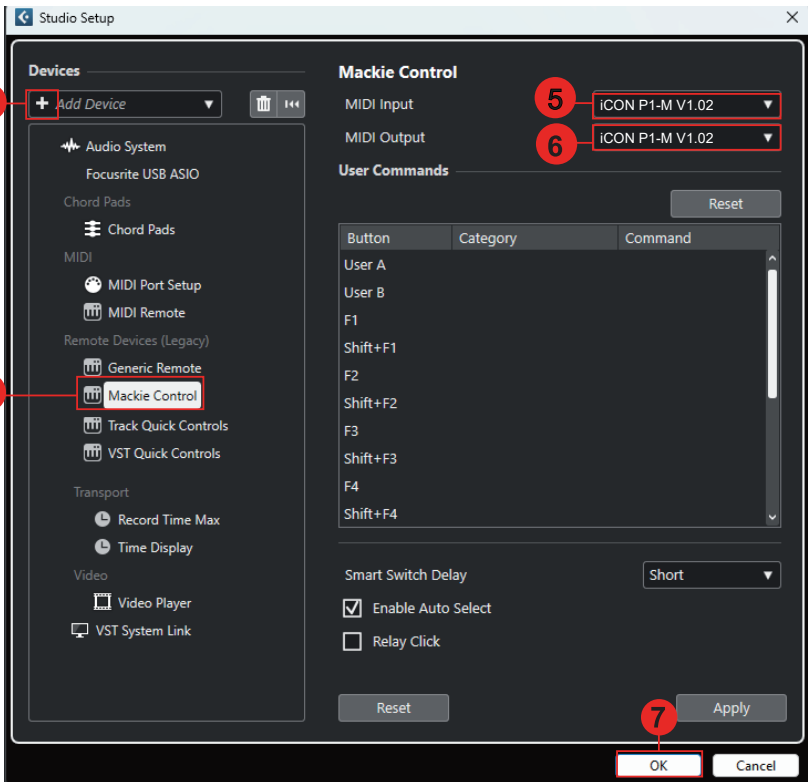
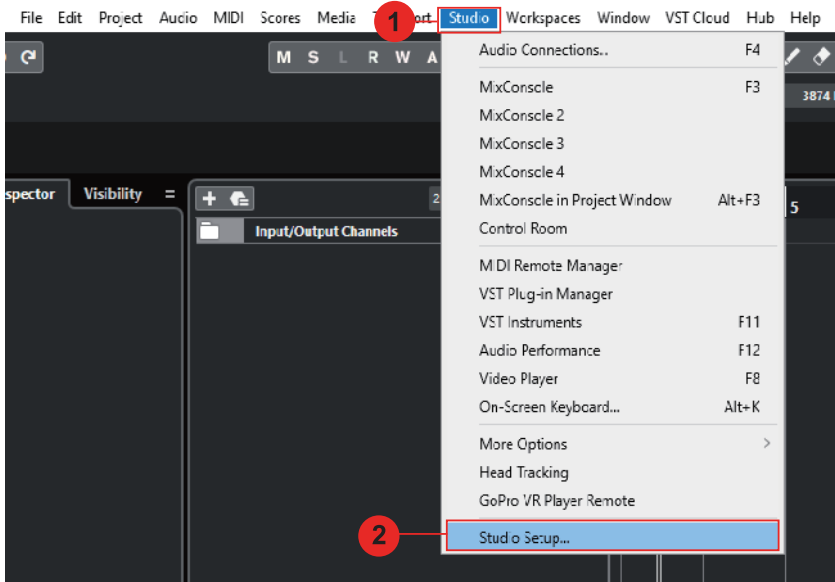


Cakewalk

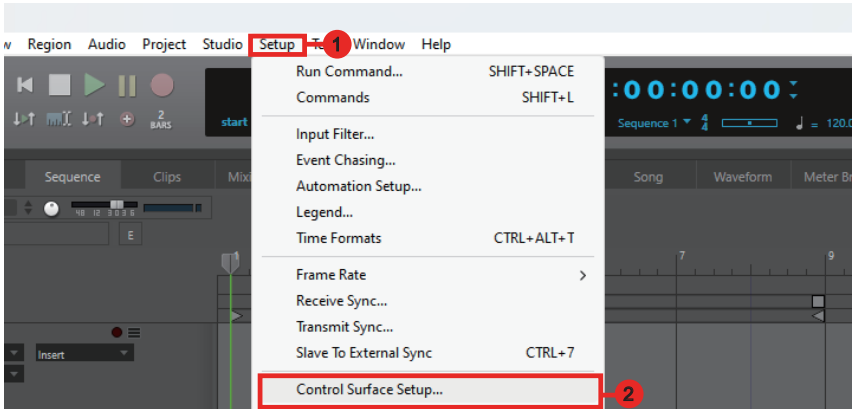




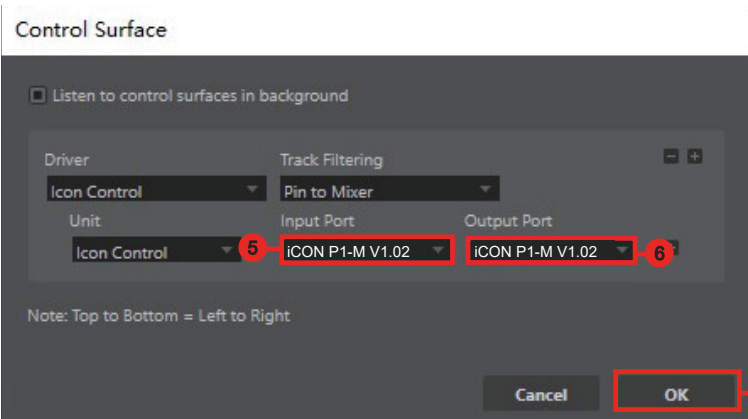
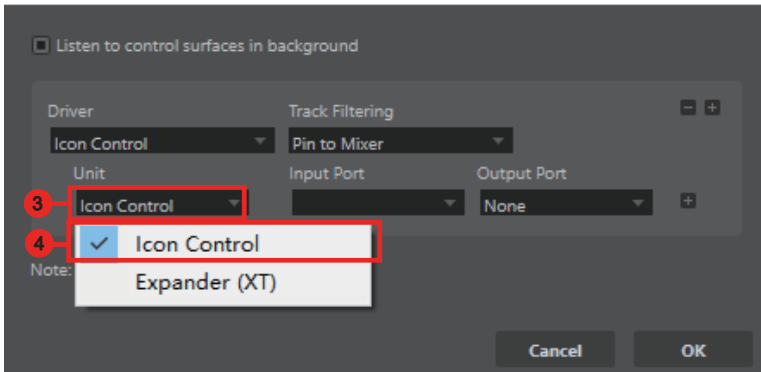
Cubase/Nuendo



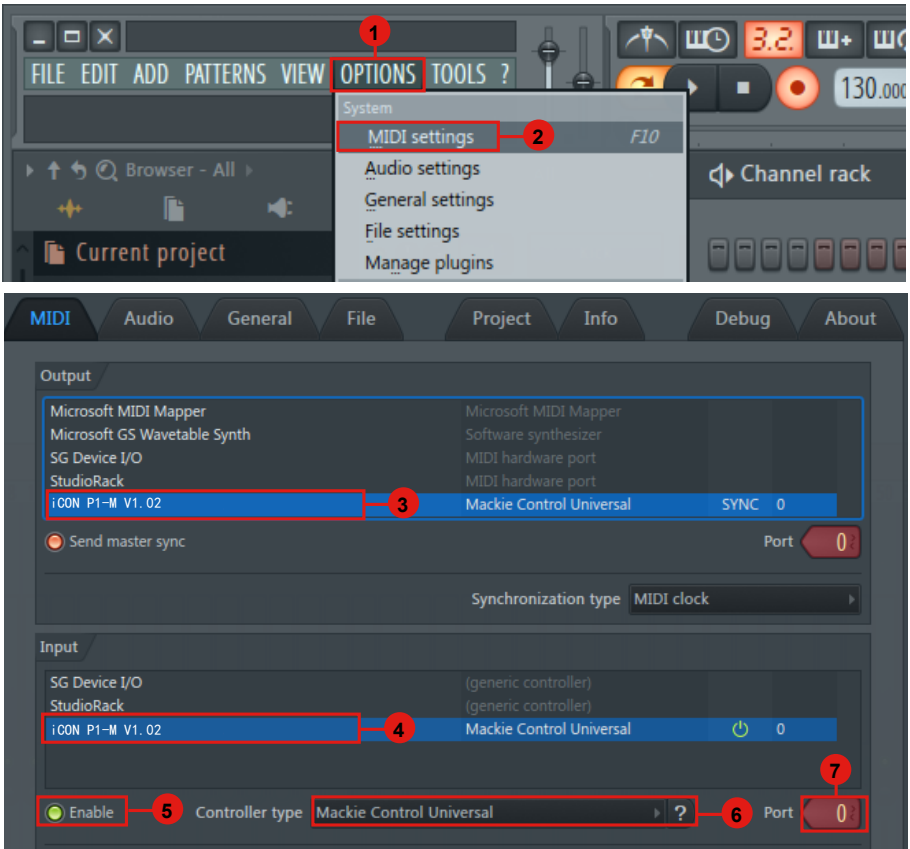
Digital Performer 11



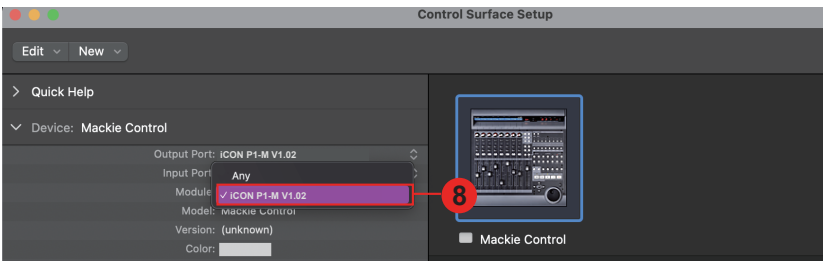
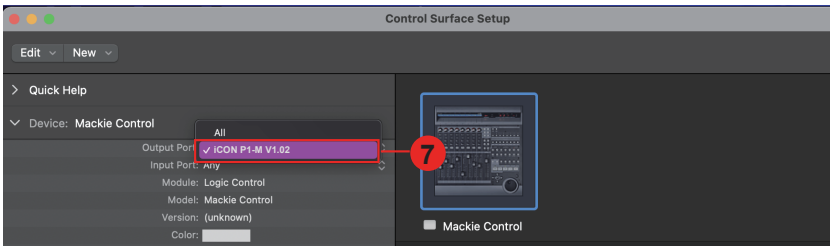
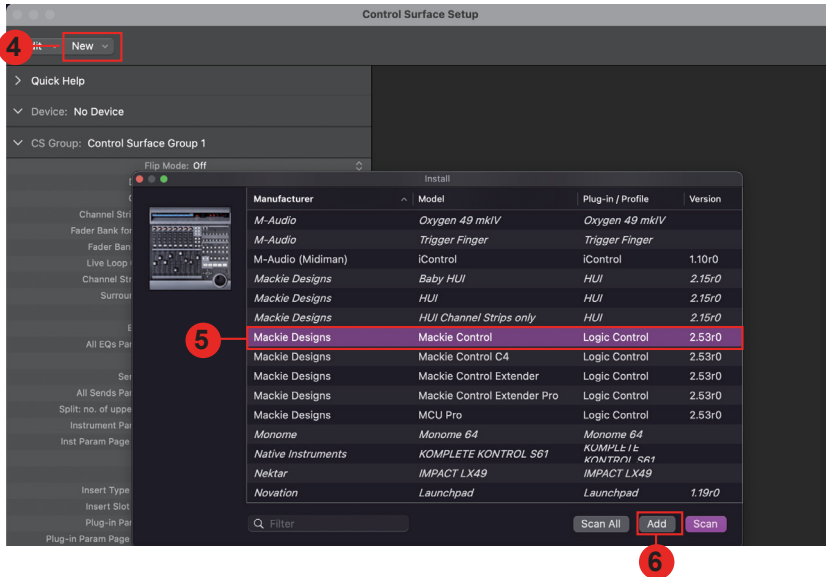
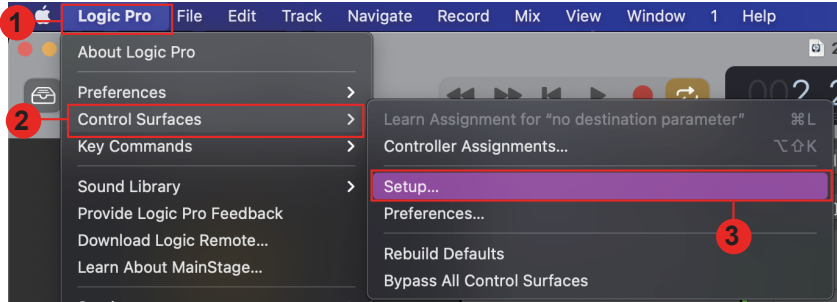
Control Surface



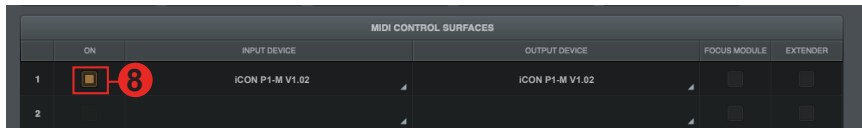
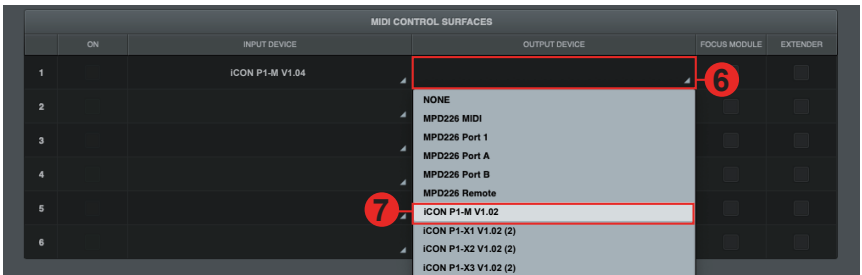
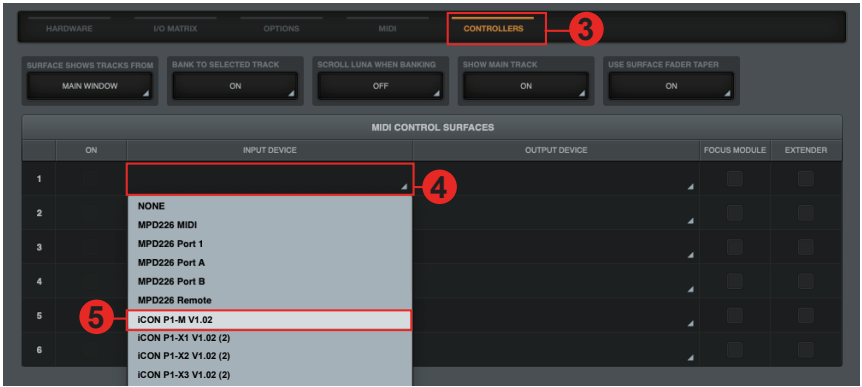
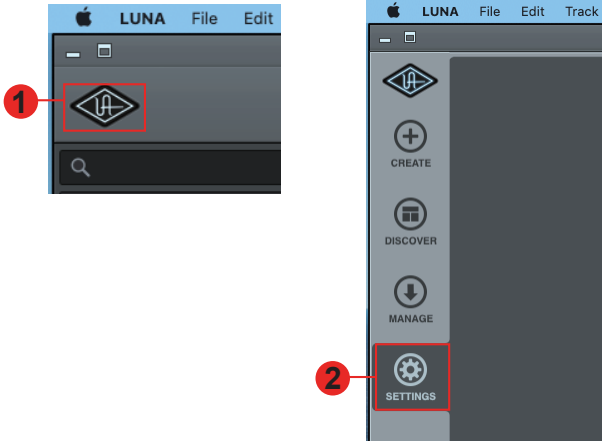
FL Studio



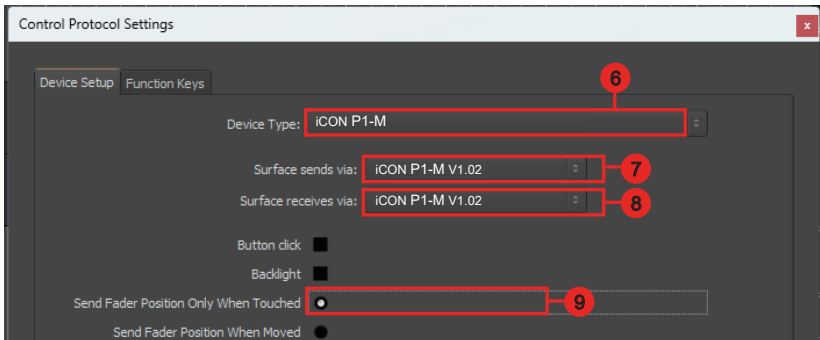
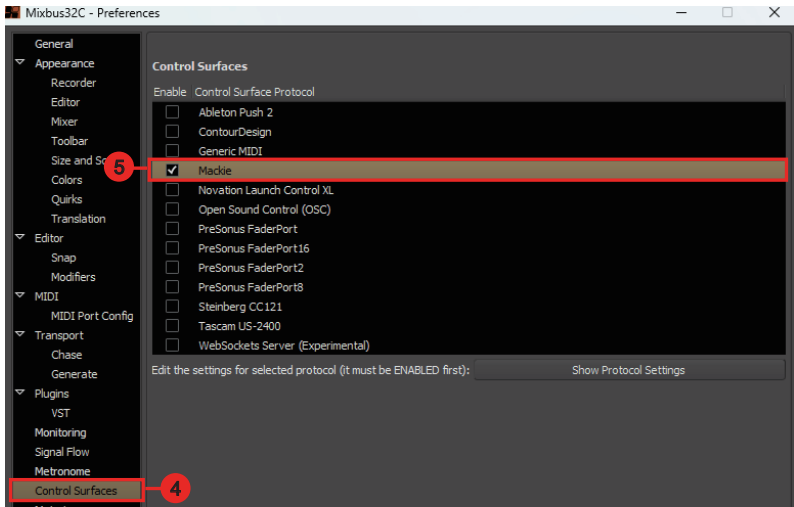
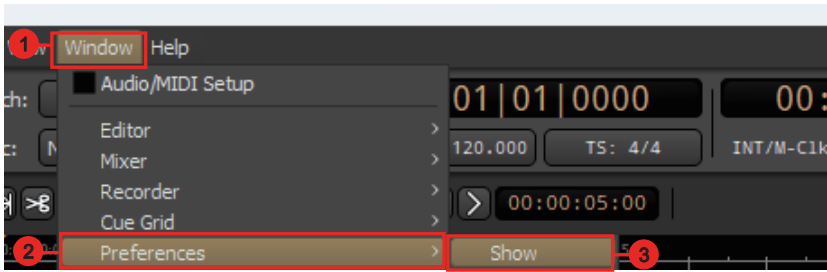
Logic Pro



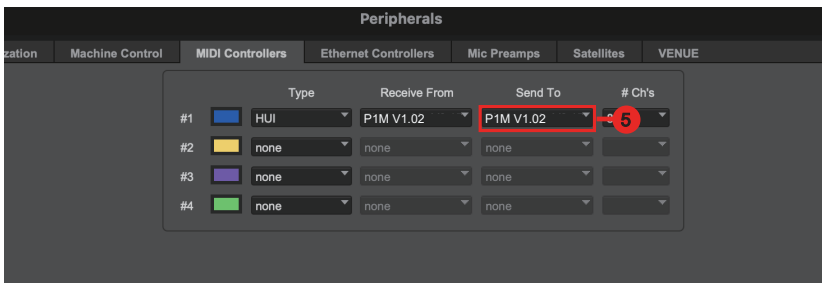
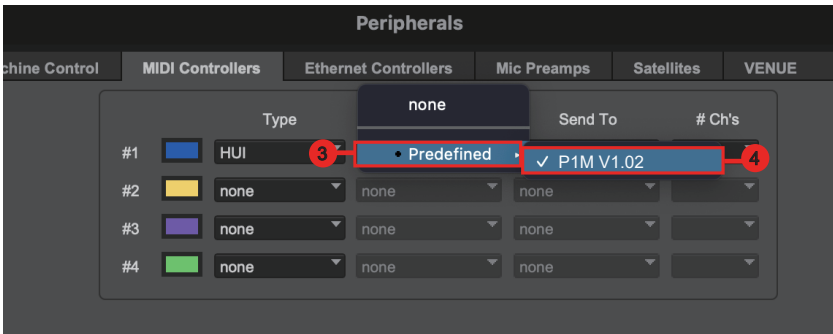
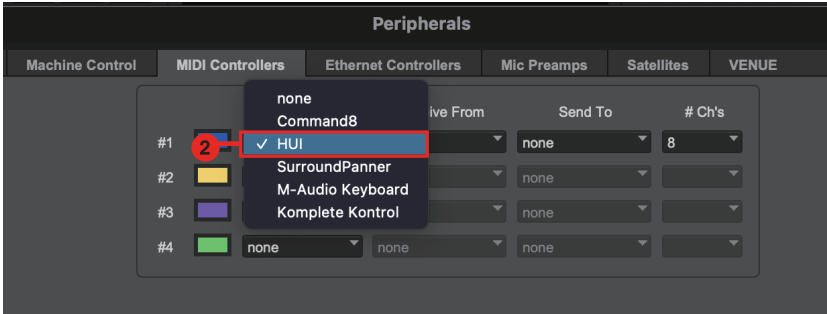
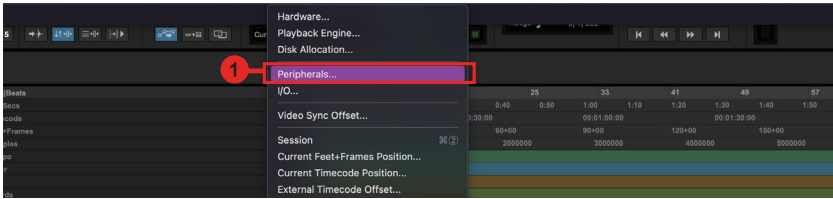
Luna



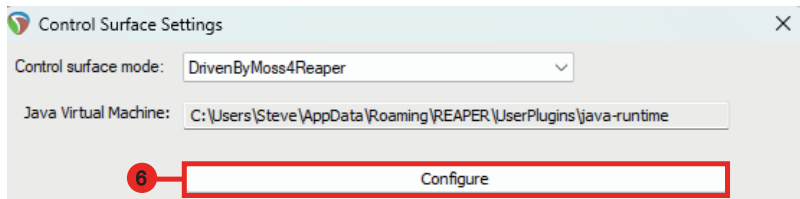
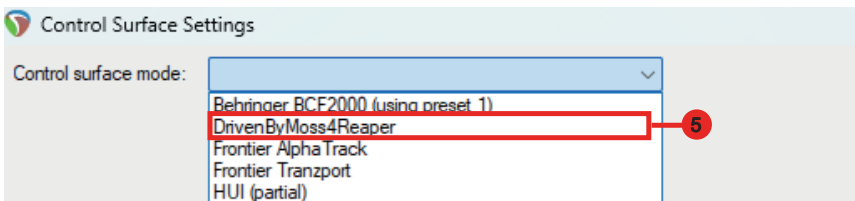
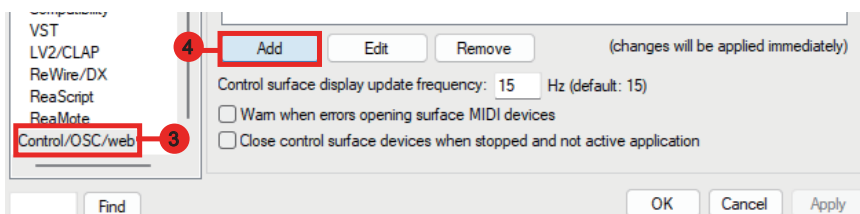
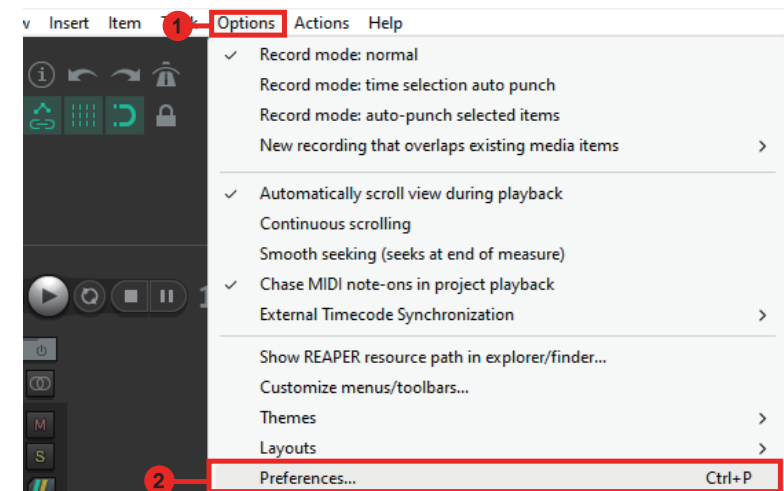
Mixbus 32C

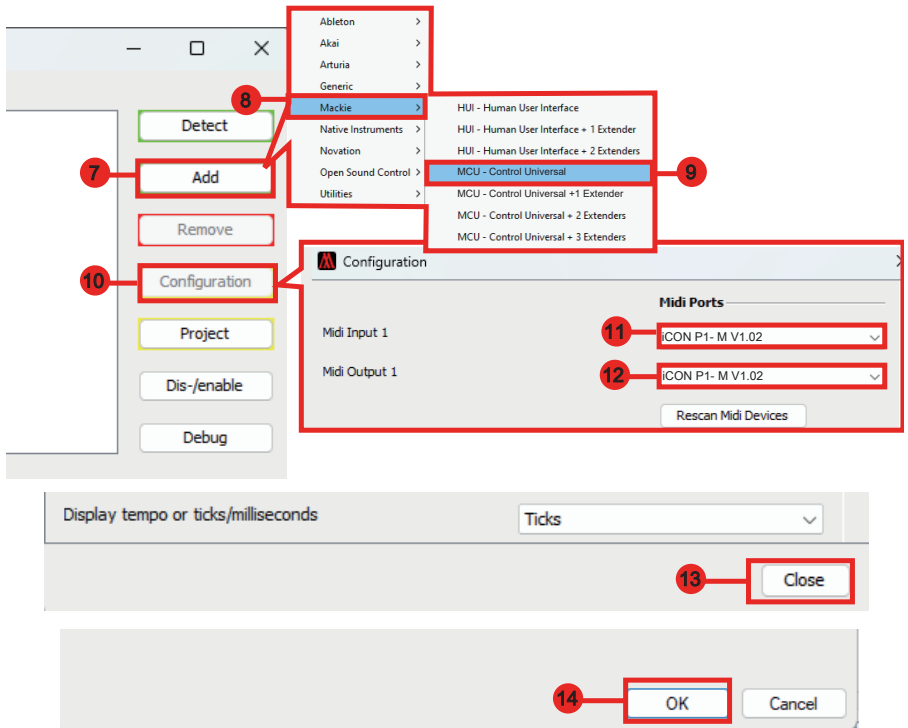


Pro Tools

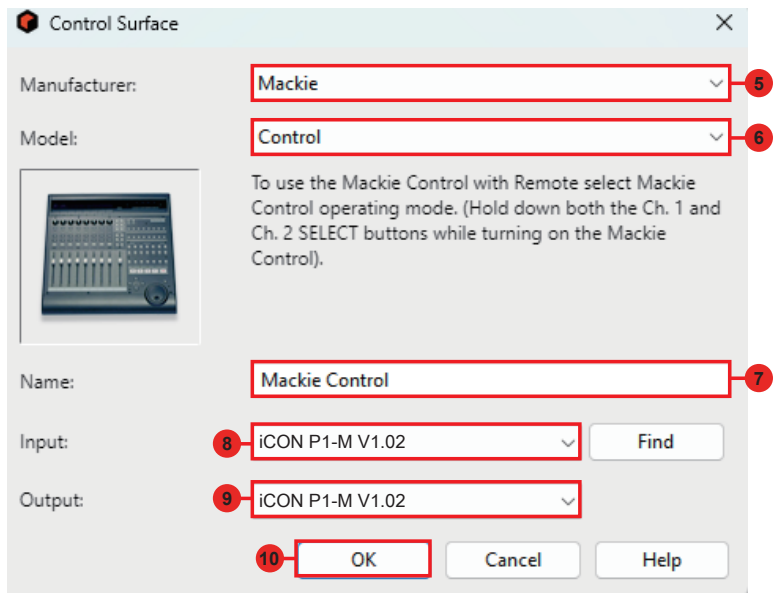
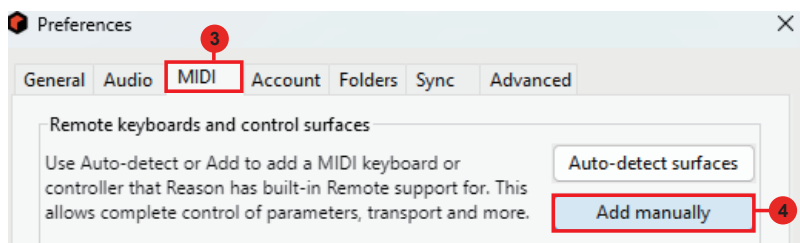
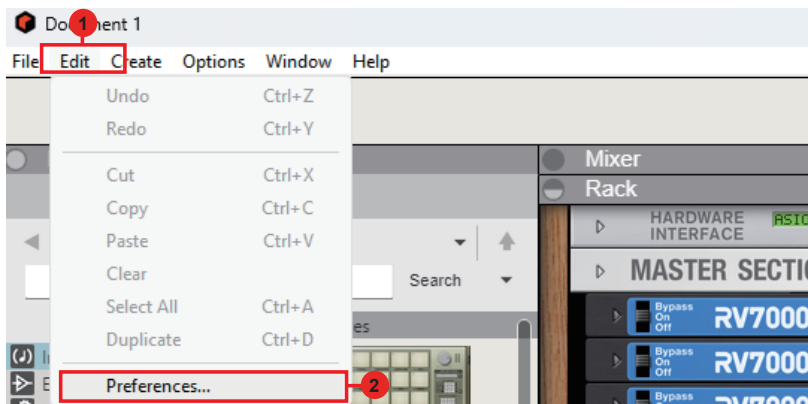


Reaper

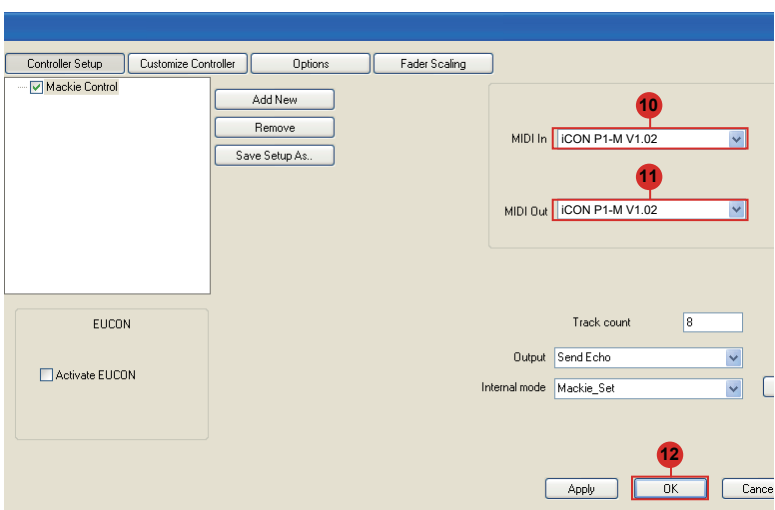
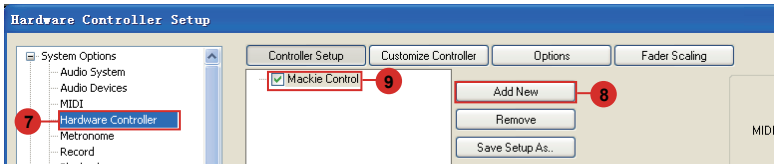
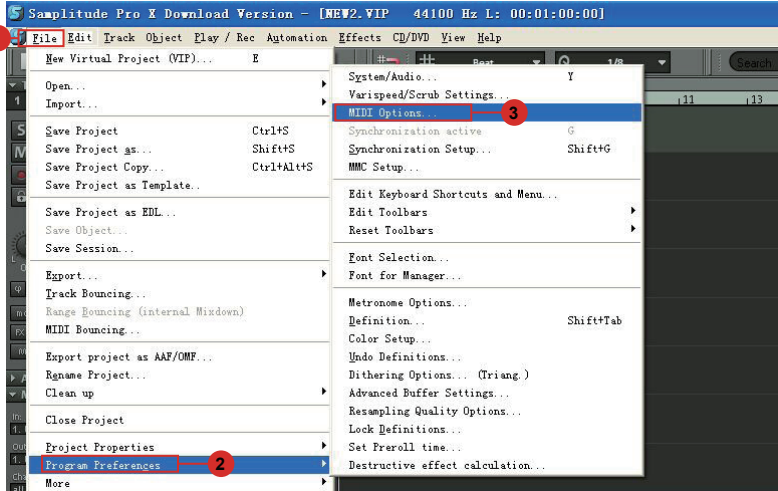




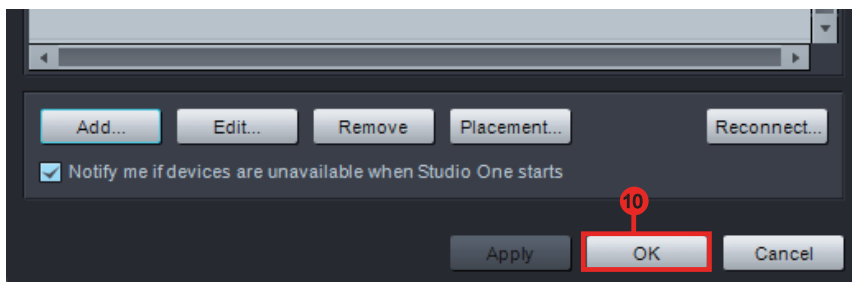
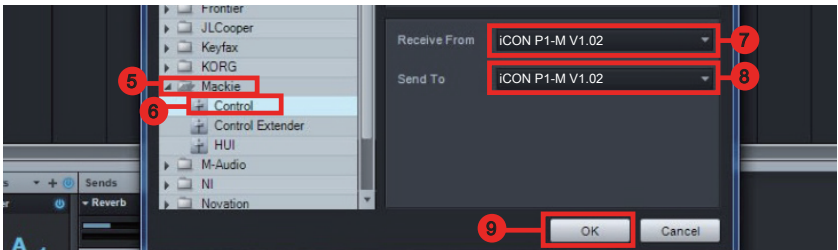
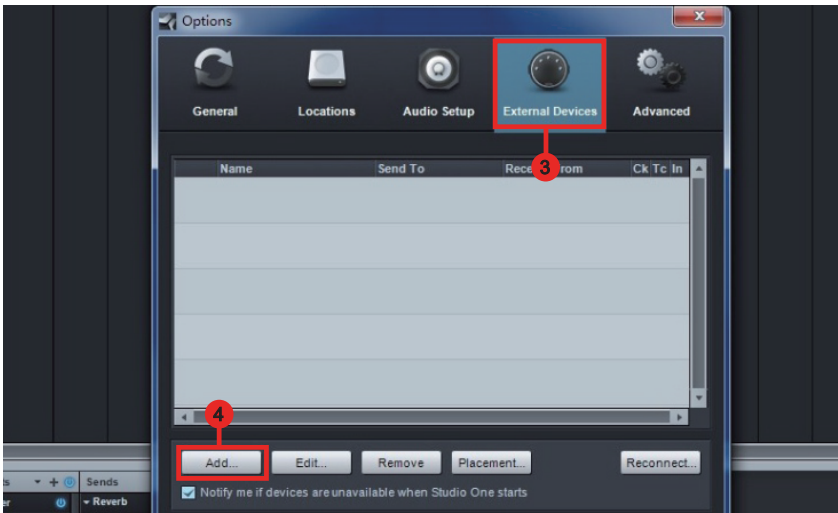
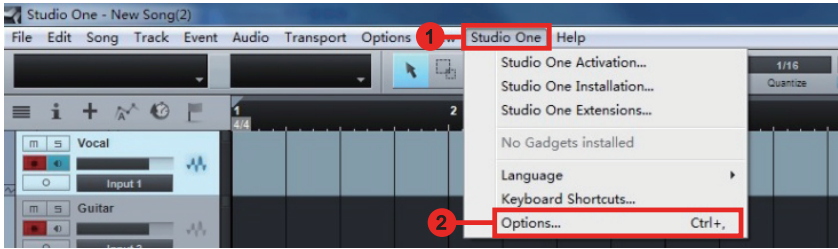
Reason



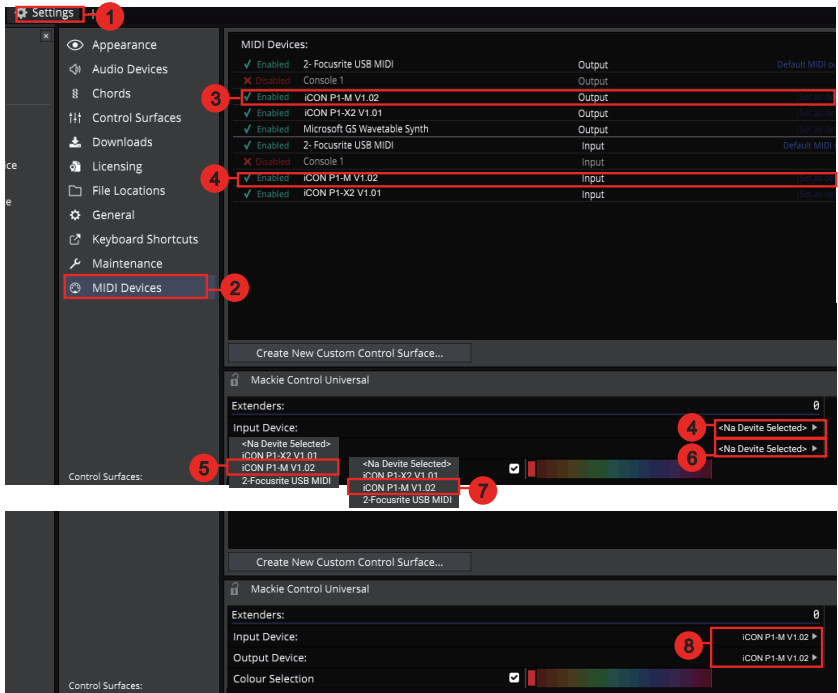
Samplitude



Studio One

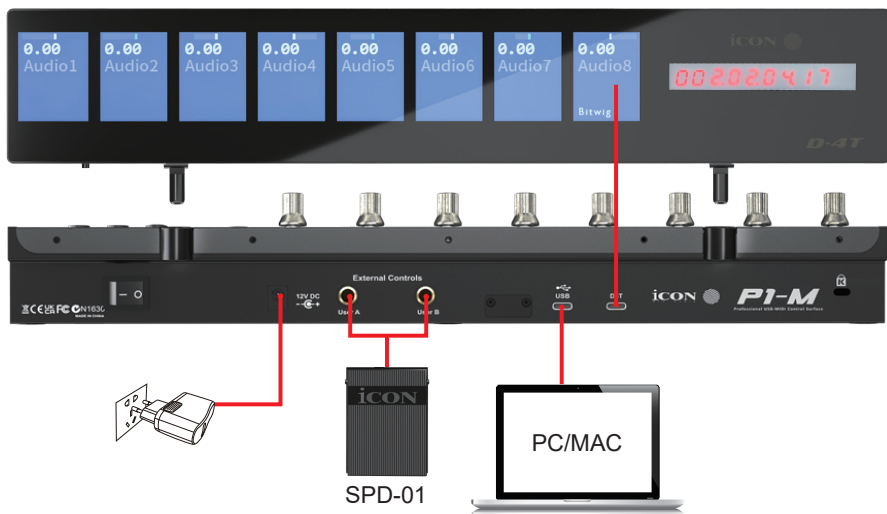


Tracktion Waveform

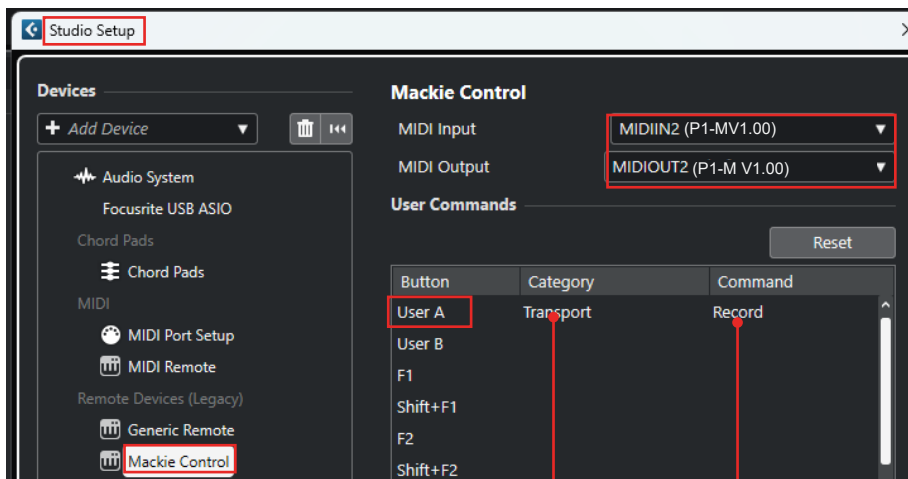


其他硬件连接

D4T



Cubase 中用户 A 和用户 B 的设定（脚踏板）；



在下拉选项中点选需要的功能

目前，只有少数 DAW 支持在 P1-M 等 DAW 控制器中使用脚踏开关。请查看您的 DAW 的用户手册，了解您的 DAW 是否具有此功能。若具备此功能，您可以选择 DAW 特定的命令来编程您的脚踏开关。例如，打开和关闭“Record”（记录）功能（如上图例）。

扩展您的系统

D-4T 显示屏



搭配 D-4T 为您的 P1-M 增添显示功能。

- 合理的显示和耐用
- P1-M MIDI DAW 控制器的安装极其简单，带有磁吸装置 - 只需插入即可固定！
- 大型 2 英寸 TFT 显示屏，显示每个通道的通道名称，控制值等
- 屏幕上显示通道颜色（视乎 DAW 的兼容性）；在处理多轨道项目时非常有用，例如自定义吉他 = 红色，鼓 = 蓝色等。
- 10 段 LED 显示屏以 SMPTE 或节拍时钟（小节：节拍：刻度）格式显示您项目的时间码或位置
- 可调节倾斜角度，适应不同高度的观看位置
- 结构坚固
- 磁性“插入式”装置
- 通过随附的人体工程学 USB C 电缆连接
- 清晰详细的显示



P1-M 具有可扩展性，不仅具有非常吸引人的 D-4T 显示屏，而且还有 P1-X 扩展器！

每个单元由 8 个 12 位推杆、8 个平滑动作无极旋转编码器旋钮、

每个通道独立的 4 个按钮，包括录音、静音和独奏

P1-X 可与 P1-M 无缝协作，进一步增强您的录制和混音体验。更多的推子意味着在您的指尖有更多的实践控制！

每台 P1-X 能额外搭配一个 D4 显示屏，其特点是有一个 2 英寸的 TFT 大显示屏，显示频道名称、频道颜色、每个通道的控制值等。



产品规格

连接器：电脑

供电：

电流消耗：

重量：

尺寸：

USB 连接器

12V/2.5A 直流电

2.0A 或更小

1.916 克千 (4.23 磅)

405(L) x 204(W) x 61(H)mm

15.9" (L) x 8" (W) x 2.4" (H)

服务

如果您的 P1-M 需要售后服务，请遵循这些指令

请访问我们的在线帮助中心 <http://support.iconproaudio.com> 了解信息、资料 and 下载：

1. 常见问题解答
2. 下载
3. 产品注册
4. 视频教程

通常，您可以在这些页面上找到解决方案。如果您没有找到解决方案，请在下面的链接中访问我们的在线帮助中心并提交支持票，我们的技术支持团队会尽快协助您。登录艾肯官网 <http://support.iconproaudio.com> 并登录账户以提交票据。一旦您提交了咨询票据，我们的支持团队将尽快帮助您解决您的 ICON Pro Audio 设备问题。

为发送有缺陷的产品服务：

1. 确保问题并非操作错误或外部系统和设备导致的。
2. 请保留本说明书。设备返修不需要这个说明书。
3. 包装设备在其原包装，包括保修卡和盒子。这是非常重要的。如果您丢失了包装，请务必妥善设备。iCON 不负任何由于非工厂包装造成的损坏。
4. 运送到 iCON 技术支持中心或本地返修授权地。请参见以下链接中的服务中心和分销商服务点：

如果您在位于美国，请寄送产品：

请访问我们的帮助中心 -

<https://support.iconproaudio.com>

并向技术支持团队提交工单

如果您位于欧洲，请通过电子邮件联系支持团队，并在发送产品之前等待回复

Sound Service GmbH

European Headquarters

Moriz-Seeler-Straße3 D-12489 Berlin

Telephone: +49 (0)30 707 130-0

Fax: +49 (0)30 707 130-189

E-Mail: service@sound-service.eu

如果您位于香港

请通过电子邮件联系支持团队，并在发送产品之前等待回复

收件人：

ASIA OFFICE:

Unit F, 15/F., Fu Cheung Centre,

No. 5-7 Wong Chuk Yueng Street,

Fotan,

Sha Tin, N.T., Hong Kong.

Tel: (852) 2398 2286

Fax: (852) 2789 3947

Email: info.asia@icon-global.com

如需更多更新信息，请访问我们的网站：www.iconproaudio.com



天猫官方旗舰店



天猫店iconproaudio旗舰店

抖音号



抖音iCON艾肯

哔哩哔哩



B站iCONProAudio

微信公众号



微信号iCON-PRO

官方售后00



4006311312.114.qq.com

中国地区用户

Twitter



www.twitter.com/iconproaudio

Instagram



www.instagram.com/iconproaudio

Facebook



www.facebook.com/iconproaudio

Youtube



www.youtube.com/iconproaudio

Website



www.iconproaudio.com

Support



support.iconproaudio.com

Dashboard



iconproaudio.com/dashboard/

www.iconproaudio.com