



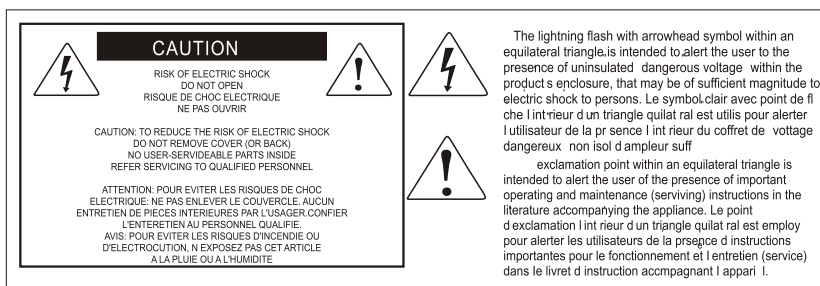
PI-NANO

El futuro de los controladores DAW de un solo atenuador acaba de llegar.

¡Bienvenidos a la revolución!

Presentamos el nuevo estándar en superficies de control MIDI DAW de atenuador motorizado único, con una pantalla táctil digital programable de 16 paneles, con control DAW simultáneo múltiple, software altamente avanzado, fácil control de enchufes y diseño intuitivo y hermoso.





PRECAUCION: Para reducir el riesgo de incendios o descargas, no permita que este aparato quede expuesto a la lluvia o la humedad. Para reducir el riesgo de descarga eléctrica, nunca quite la tapa ni el chasis. Dentro del aparato no hay piezas susceptibles de ser reparadas por el usuario. Dirija cualquier reparación al servicio técnico oficial. El símbolo del relámpago dentro del triángulo equilátero pretende advertir al usuario de la presencia de "voltajes peligrosos" no aislados dentro de la carcasa del producto, que pueden ser de la magnitud suficiente como para constituir un riesgo de descarga eléctrica a las personas. El símbolo de exclamación dentro del triángulo equilátero quiere advertirle de la existencia de importantes instrucciones de manejo y mantenimiento (reparaciones) en los documentos que se adjuntan con este aparato.

Instrucciones importantes de seguridad

1. Lea todo este manual de instrucciones antes de comenzar a usar la unidad.
2. Conserve estas instrucciones para cualquier consulta en el futuro.
3. Cumpla con todo lo indicado en las precauciones de seguridad.
4. Observe y siga todas las instrucciones del fabricante.
5. Nunca utilice este aparato cerca del agua o en lugares húmedos.
6. Limpie este aparato solo con un trapo suave y ligeramente humedecido.
7. No bloquee ninguna de las aberturas de ventilación. Instale este aparato de acuerdo a las instrucciones del fabricante.
8. No instale este aparato cerca de fuentes de calor como radiadores, calentadores, hornos u otros aparatos (incluyendo amplificadores) que produzcan calor.
9. No anule el sistema de seguridad del enchufe de tipo polarizado o con toma de tierra. Un enchufe polarizado tiene dos bornes, uno más ancho que el otro. Uno con toma de tierra tiene dos bornes normales y un tercero para la conexión a tierra. El borne ancho o el tercero se incluyen como medida de seguridad. Cuando el enchufe no encaje en su salida de corriente, llame a un electricista para que le cambie su salida anticuada.
10. Evite que el cable de corriente quede en una posición en la que pueda ser pisado o aplastado, especialmente en los enchufes, receptáculos y en el punto en el que salen de la unidad.
11. Desconecte de la corriente este aparato durante las tormentas eléctricas o cuando no lo vaya a usar durante un periodo de tiempo largo.
12. Dirija cualquier posible reparación solo al servicio técnico oficial. Deberá hacer que su aparato sea reparado cuando esté dañado de alguna forma, como si el cable de corriente o el enchufe están dañados, o si se han derramado líquidos o se ha introducido algún objeto dentro de la unidad, si esta ha quedado expuesta a la lluvia o la humedad, si no funciona normalmente o si ha caído al suelo.

Catálogo

Introducción	4
¿Qué es lo que hay en la caja?	4
Registre su producto ICON Pro Audio en su cuenta personal	5
Características parte 1	6
Características parte 2	7
Disposición del panel superior.....	9
Disposición del panel lateral.....	14
Getting Started with the P1 Nano	15
Cómo asignar DAWs a los botones DAW en el iMAP	16
Configuración del P1 Nano en los DAWs.....	17
Ableton Live	19
Audition.....	20
Bitwig	21
Cakewalk	22
Cubase/Nuendo	24
Digital Performer 11.....	25
FL Studio	26
Logic Pro	27
Mixbus 32C	29
Pro Tools.....	30
Reaper	32
Reason	34
Samplitude	35
Studio One.....	37
Tracktion Waveform.....	38
Luna.....	39
Instalación iMap™ para Mac.....	40
Installing iMap™ Software for Windows	43
iMAP™	45
Otras funciones en iMap™	53
Actualización de firmware.....	54
Conexiones de hardware.....	57
Unidad de visualización D-5.....	58
Especificaciones.....	59
Servicio.....	60

Introducción

En primer lugar, felicitaciones por la compra del controlador icon pro audio P1 Nano Midi Daw. En este manual, encontrará una descripción detallada de las funciones de interfaces de grabación audio P1 Nano una lista completa de especificaciones.

Por favor, registre el producto en nuestro sitio web, el enlace es el siguiente my.iconproaudio.com/registration

Al igual que con la mayoría de los dispositivos electrónicos, le recomendamos conservar el empaque original. Si por alguna razón usted devuelve el producto para su reparación, se requiere el empaque original (o un equivalente razonable). Con el cuidado y la circulación de aire adecuados, su interfaces de grabación audio UP1 Nano funcionará sin problemas durante muchos años.

Confiamos en que este producto le brindará años de excelente servicio y, si por alguna razón el producto no funciona al más alto nivel, haremos todo lo posible para solucionar el problema.

¿Qué es lo que hay en la caja?

- Controlador P1 Nano USB C - midi
- Este Manual de Usuario
- Cable USB (Tipo C) x 1



Registre su producto ICON Pro Audio en su cuenta personal

1. Verifique el número de serie de su dispositivo

Por favor vaya a my.iconproaudio.com/registration o escanee el código QR a continuación.



Introduzca el número de serie de su dispositivo y el resto de la información solicitada en la pantalla. Haga clic en "Submit".

Aparecerá un mensaje que muestra la información de su dispositivo, como el nombre del modelo y su número de serie - Haga clic en "Register this device to my account" o si ve cualquier otro mensaje, póngase en contacto con nuestro equipo de servicio postventa.

2. Acceda a la página de su cuenta personal para un usuario existente o regístrese como un nuevo usuario

Usuario existente: Por favor, entre en su página personal de usuario introduciendo su nombre de usuario y contraseña.

Usuario nuevo: Por favor, haga clic en "Sign Up" y rellene toda la información.

3. Descargue todos los materiales que sean de utilidad

Todos los dispositivos registrados en su cuenta aparecerán en esta página. Cada producto será listado junto con todos sus archivos disponibles para su descarga, tales como controladores, firmware, manual del usuario en diferentes idiomas y software incluido, etc.

Características parte 1

El mundo de los controladores MIDI DAW acaba de cambiar.

El P1 Nano lidera la carga en una nueva generación de controladores DAW de iCON Pro Audio, con una funcionalidad innovadora al alcance de su mano a través de una pantalla táctil electrónica programable del panel 16 que presenta todas las funciones que necesitaría en una sesión de grabación, mezcla o masterización. En el momento de la producción, ningún otro controlador DAW compacto de este tipo cuenta con este nivel de funcionalidad.

Se pueden asignar un total de 80 funciones DAW a esta atractiva pantalla táctil codificada por colores, a través de 5 modos de color (azul, verde, naranja, púrpura y rojo), que a su vez se pueden ajustar (es decir, para ecualizador o un enchufe) a través de los ocho codificadores rotativos silenciosos, suaves y refinados, que también funcionan como perillas PAN.

¡Con el P1 Nano, ahora puede conectar hasta tres DAW al mismo tiempo! Si su proyecto principal está en marcha, digamos Pro Tools, pero necesita disparar rápidamente a Cubase, ¡no hay problema! El P1 Nano permitirá que esto suceda literalmente con solo tocar un botón sin demora ni alboroto, lo que significa que no hay interrupción para usted o su flujo de trabajo.

Con el control práctico de enchufe mediante la rueda de giro, ahora puede seleccionar un parámetro plug in* (presionando 'Enfoque') y ajustar con la acción suave y deslizante de la rueda de giro. Es probable que esta característica se convierta en una de las favoritas de aquellos que aman el control interactivo de sus enchufes y ecualizadores (¿y quién no?!).

*Es posible que todos los parámetros no sean compatibles con todos los enchufes

Esta unidad inteligente, intuitiva, compacta y altamente atractiva se adaptará a los requisitos estéticos y espaciales de cualquier persona. La sensación profesional, el diseño y la funcionalidad del P1 Nano te acercarán a tu música, mejorarán tu flujo de trabajo y aumentarán tu experiencia.

El P1 Nano es compatible con una nueva generación altamente avanzada de iMAP™, que es intuitiva y fácil de usar - reorganice completamente cómo aparecen las funciones DAW en los 5 modos de color de la pantalla táctil del panel 16 (un total de 80 funciones posibles), ¡también mapee funciones MIDI y teclas de acceso rápido del teclado! ¡Todo en tiempo real! ¡No es necesario "enviar datos" manualmente, ya que se envían instantáneamente!

El P1 Nano es una herramienta pequeña, asequible pero formidable que proporciona al usuario una excelente variedad de controles inteligentes, táctiles y personalizables. ¡Y también se ve genial!

Con la unidad de visualización D-5 opcional, el P1 Nano le brinda un control completo sobre sus proyectos, de una manera nunca antes vista.

¡Bienvenido al futuro de los controladores DAW!

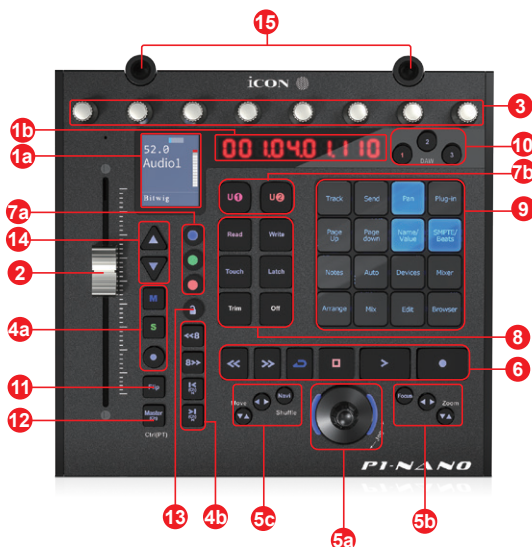
Características parte 2



- 1 potenciómetro motorizado, sensitivo al toque, para el canal maestro, con resolución de 12bits.
- Pantalla táctil digital programable de 4 pulgadas y panel 16 que muestra las funciones DAW por 5 modos de color: un total potencial de 80 funciones visualizables y procesables
- Organice fácilmente las funciones DAW en la pantalla táctil del panel 16 mediante "arrastrar y soltar" en el iMAP - cambios realizados en tiempo real
- Capacidad de conectarse a 3 DAW a la vez a través de los botones de selección DAW
- Extremadamente compacto, durable y versátil.
- Pantalla integrada que muestra el nombre del canal, los valores de control, la medición, etc
- 8 perillas de codificación de función dual (Ingresar y girar).
- Pantalla LED de 10 segmentos que muestra la posición temporal de su proyecto en formato SMPTE o Midi beat clock (bars:beats:ticks) format.
- Lanzadera de la rueda de giro de acción suave para búsqueda, fregado y control rápidos
- Botones de función iluminados para 'Leer', 'Escribir', 'Tocar', 'Pestillo', 'Recortar' y 'Off' - activados / desactivados según sea necesario por DAW
- Botones iluminados para cada canal incluyendo Mute, Solo y Record
- 6 botones de transporte iluminados, incluyendo Play, Stop, Rec, Rewind, Fast forward and Loop.
- Botones dedicados 'Voltear' y 'Maestro' para voltear el atenuador y acceder al canal maestro
- Botones de "Zoom" iluminados con 2 teclas de dirección (izquierda/derecha; arriba/ abajo) para utilizar con la rueda de desplazamiento.
- Botón iluminado "Enfoque" que permite al usuario "enfocar" y ajustar el enchufe, los parámetros de EQ, etc. a través de la rueda de giro de acción suave
- 2 botones de "Track" iluminados para facilitar la selección de los diferentes canales
- 2 botones de "Bank" iluminados para avanzar o retroceder 8 canales
- Compatibilidad con los protocolos Universal Mackie Control y HUI para una integración perfecta con el software de producción musical compatible

- Soporta Ability, Audition, Ableton Live, Bitwig, Cakewalk, Cubase/Nuendo, Digital Performer, FL Studio, Mixbus 32C, Pro Tools, Logic Pro, Reaper, Reason, Samplitude, Studio One y Traktion Waveform
- Software iMap™ incluido para
- Conectividad con USB C alta velocidad
- Actualización de firmware disponible simplemente a través de conexión USB y software iMap
- Entradas de usuario A y B de ¼" (6.35 mm) para conectar con los pedales
- Conector para pantalla D-5 disponible (opcional)
- Compatible con MacOS 10.15 or above & Windows 10 O más
- Superior build quality and robust metal casing with Kensington lock port

Disposición del panel superior



NOTE: El P1 Nano es un controlador DAW universal (es decir, no está diseñado para un DAW específico)

Las funciones operaran de manera ligeramente diferente entre los DAW. Consulte el manual de DAW para cada función.

1. Pantalla

1a) Pantalla del vehículo

La pantalla LCD retroiluminada muestra los valores de los parámetros a medida que se ajustan y también proporciona información sobre la selección del canal, los modos de funcionamiento y mucho más. La información mostrada depende del DAW.

1b) visualización del tiempo

La pantalla LED muestra el Código de tiempo o la ubicación del proyecto en formato SMPTE o reloj de ritmo (barra: ritmo: escala)

2. Atenuadores de canal/maestro

El atenuador motorizado sensible al tacto puede utilizarse para ajustar los parámetros de los diferentes canales. Pulse los dos botones de desplazamiento "Fader" (4b) para cambiar de canal banco en grupos de ocho. Además, pulsando el botón "Master" (12), el atenuador girará para controlar el parámetro del canal maestro.

3. Codificadores de doble función

Las ocho perillas de codificación giratoria lisas, silenciosas e interminables se utilizan generalmente para controlar la posición de traducción de la pista, el nivel de transmisión Auxiliar y el eq del daw. Cuando se gira un codificador, dependiendo de la función que tenga asignada, se puede utilizar para ajustar los parámetros de panoramización, nivel de envío o plug-in de un canal, (según lo permita su software DAW).

4. Botones de control

4a) Sección de botones de control de canales de grabación

Botones REC - Activan y desactivan el estado de grabación del canal asociado. El interruptor se iluminará en rojo cuando el canal esté activado

Botones SOLO - Activan y desactivan el estado "solo" del canal asociado. El interruptor se iluminará en rojo cuando el estado "solo" del canal esté activado y los otros canales se silenciarán. Podría poner en ese estado múltiples canales presionando los botones SOLO en canales adicionales.

Botones MUTE - Activan y desactivan el estado de silencio del canal asociado. El interruptor se iluminará en rojo cuando el canal esté silenciado. Silencia el canal

4b) Sección de botones de control del atenuador motorizado

Botón Fader < - Desplaza "un" canal hacia la izquierda para el atenuador

Botón Fader > - Desplaza "un" canal hacia la derecha para el atenuador

Botón BANK UP - Desplaza "ocho" canales hacia arriba para todos los atenuadores (excepto el canal maestro).

Botón BANK DOWN - Desplaza "ocho" canales hacia abajo para todos los atenuadores (excepto el canal maestro).

5. Sección de rueda de desplazamiento

5a) Rueda de desplazamiento - La rueda de desplazamiento se utiliza para varios propósitos específicos de la aplicación DAW, incluyendo las funciones de transporte y depuración.

5b) Sección de botones de control del zoom

Botón Zoom arriba/abajo - El botón Zoom arriba/abajo se utiliza para navegar hacia arriba o hacia abajo a través de la Interfaz Gráfica de Usuario (IGU) de la aplicación DAW.

Botón Zoom izquierda/derecha - El botón Zoom izquierda/derecha se utiliza para navegar hacia la izquierda o hacia la derecha a través de la Interfaz Gráfica de Usuario (IGU) de la aplicación DAW.

Enfoque - presione 'enfocar' y desplace el cursor sobre un parámetro de enfoque con el mouse y use la rueda de giro como dispositivo para cambiar los parámetros.

5c) Botón de navegación + botones direccionales

Navi - Seleccione los botones de 'Navi' y dirección para seleccionar la dirección de desplazamiento para navegar hacia arriba y hacia abajo de sus pistas en la ventana de disposición de su DAW, e izquierda y derecha a través de las pistas en la vista Mezclador usando la rueda de giro. También puede usar estos botones en combinación con la rueda de giro para navegar por elementos de su DAW, por ejemplo, segmentos de audio en la ventana de disposición.

En Pro Tools, presione el botón Navi dos veces, para que parpadee y gire el codificador giratorio asociado para navegar a un marcador establecido

6. Sección de botones de control de transporte

Botón PLAY - Activa la función de reproducción del DAW

Botón STOP - Activa la función de parada del DAW

Botón REC - Activa la función de grabación del DAW

Botón REWIND - Activa la función de rebobinado del DAW

Botón de AVANCE RÁPIDO - Activa la función de avance rápido del DAW

Botón LOOP - Activa la función de lazo del DAW

7. Botones de función codificados por colores

7a) - Esta sección de 3 botones de control están codificados por colores LED para diferentes funciones en cada capa. Cambie entre los modos de color (junto con los de 7b) para diferentes funciones que aparecen en la pantalla táctil del panel 16. Las funciones se pueden reorganizar en el iMAP a su propia configuración

7b) - Esta sección de 2 botones de control están codificados por colores LED para diferentes funciones en cada capa. Cambie entre los modos de color (junto con los de 7a) para diferentes funciones que aparecen en la pantalla táctil del panel 16. Las funciones se pueden reorganizar en el iMAP a su propia configuración.

Los modos púrpura y rojo funcionan como botones 'Usuario 1' y 'Usuario 2', que se pueden usar al asignar un interruptor de pie, insertable en la parte posterior del dispositivo. Puede asignar cualquier tipo de control que sea permitido/ adecuado en su DAW, es decir, 'grabar' para el control de manos libres en una sesión de grabación. Actualmente, solo Cubase y Pro Tools admiten el uso de un interruptor de pedal en controladores DAW como el P1 Nano. Vea el Manual de usuario de Daw para ver si su Daw tiene esta función.

8. Botones de función dedicados

Lectura - Función de lectura habilitada/deshabilitada

Escritura - Función de escritura habilitada/deshabilitada

Táctil - Función táctil habilitada/deshabilitada

Pestillo - Función de pestillo habilitada/deshabilitada

Recortar - Función de recorte activada/deshabilitada

Off - Función Off habilitada/deshabilitada

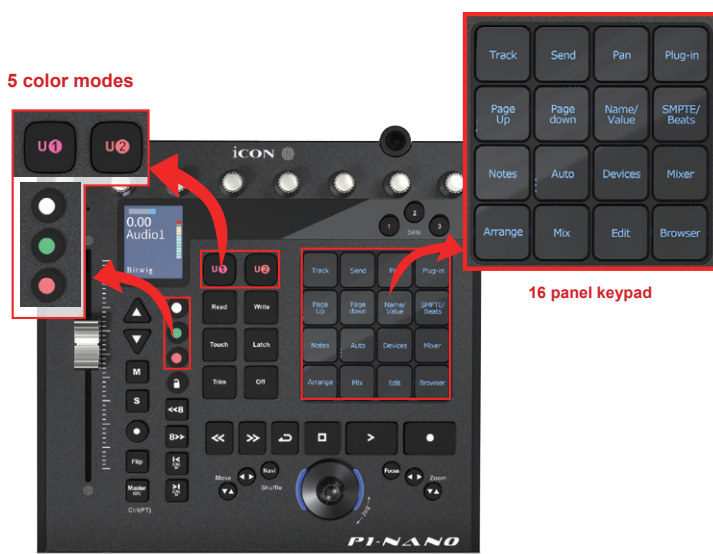
Como el P1 Nano es un controlador universal, estos se iluminarán o no dependiendo de su DAW. Por ejemplo, en Cubase, los últimos cuatro botones no se iluminarán, mientras que en Bitwig, los dos últimos no se iluminarán. Esto es parte del diseño inteligente del P1 Nano.

9. Pantalla táctil del panel 16

¡La pieza de resistencia del P1 Nano! Esta pantalla táctil del 16 panel cuenta con una pantalla iluminada de funciones de control DAW para facilitar el acceso del usuario. La pantalla del panel 16 paneles permite que las funciones se muestren en cinco modos de color diferentes (sección 7). Eso significa que se puede acceder fácilmente a 80 funciones increíbles a través de la pantalla táctil. Estos pueden dejarse en su estado predeterminado o cargados, organizados y reorganizados por el usuario en el software iMAP para que pueda tener todas las funciones que necesita, al alcance de su mano, donde las desee. Modifique los parámetros de función apropiados a través de los controladores giratorios de acción suave.

Como ejemplo, en Cubase, seleccione Editar, para cargar la configuración de canal de la pista seleccionada, EQ para modificar la configuración de EQ del canal. Utilice PÁG ARRIBA y PÁG ABAJO para navegar por las páginas de parámetros y los codificadores giratorios para cambiar el valor de Ganancia, Frecuencia y Q.

Nota: no necesita presionar la pantalla táctil con fuerza para que funcione!



10. Botones de selección DAW

Seleccione el DAW al que desea conectarse, seleccionando los botones DAW 1-3. El DAW debe estar instalado y configurado previamente (consulte Introducción al P1 Nano en la página 15). Puede cambiar a qué DAW se conecta en el iMAP (consulte la sección "Cómo asignar los DAW a los botones DAW" en la página 16). Al comienzo de cada sesión, primero debe abrir el iMap. A continuación, inicie P1 nano. Finalmente, inicie el Daw que pretende usar durante la sesión. El sistema debe activarse en este orden para aprovechar al máximo las funciones disponibles.

11. Voltea

Utilice este botón para "voltear" las funciones de su atenuador y el primer controlador giratorio. Esto es ideal cuando necesita realizar cambios muy complejos en los valores de parámetros PAN o enchufe utilizando el atenuador, en lugar del codificador giratorio.

12. Maestro

Seleccione este botón para seleccionar el canal maestro. El atenuador operará el atenuador del canal maestro y el EQ asociado, enchufes, etc. Presione el botón Cntrl + Master en Pro Tools para operar.

13. Bloqueo

Al presionar este botón, se asegurará de que el nivel de atenuación del canal asociado no cambie independientemente del movimiento del atenuador físico. El usuario debe presionar este botón para 'desbloquear' el canal con el fin de efectuar un cambio.

14. Flechas arriba y abajo

Utilice estos botones para navegar a través de la información en la pantalla integrada. El tipo de información mostrada se comunica desde el DAW al dispositivo - el P1 Nano no puede cambiar o interpretar la información enviada - es DAW dependiente.

15. Tomas D-5

Estos tomas se utilizan para albergar las "patas" de la unidad de visualización D-5. Una unidad de visualización D-5 mejorará significativamente la experiencia del usuario. Sin una unidad D-5, si el usuario desea efectuar un cambio en, digamos un enchufe, puede observar cambios de parámetros, etc. en el propio DAW o en la pantalla integrada más pequeña (la información mostrada depende de DAW).



Nota: La navegación por los parámetros de enchufe/EQ en enchufes de la tercera parte sin una unidad de pantalla D-5 en algunos DAW puede presentar problemas. Los usuarios pueden encontrar útil emplear el botón de "enfoco", utilizando la rueda de giro para cambiar los parámetros y la configuración de los enchufes, etc., como se describe en la sección 5.

Los usuarios pueden desear emplear este método, independientemente de que es muy útil e intuitivo!

Disposición del panel lateral



1. Puerto USB C

Funciona como un puerto MIDI para la computadora y software compatible. También sirve para suministrar energía al P1 Nano.

2. Conectores 1/4 inch User A / User B

Estos conectores 1/4 inch puede conectarse a pedales de pie para activar sus funciones seleccionadas. Para ajustar sus parámetros, seleccione los parámetros de USER A y USER B en el modo de control Mackie.

3. Puerto USB C 5v

Si el puerto USB de la computadora no puede suministrar suficiente energía para el funcionamiento del P1 Nano, conecte un adaptador de corriente externo (5 V CC), por ejemplo, el cargador de su teléfono móvil, para suministrar energía adicional para el dispositivo.

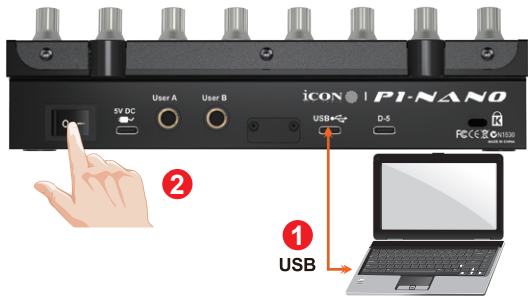
Nota: Asegúrese de usar el conector de alimentación 5v (dc) (Los cargadores de teléfonos móviles suelen ser de 5V (DC)). **Tenga cuidado - si se utiliza un adaptador de voltaje de alimentación incorrecto, es posible que se causen daños a su dispositivo.**

4. Conector para módulo D-5

Conecte el módulo D-5 opcional a este conector con el cable suministrado. El D-5 muestra una serie de información dependiente de DAW, así como medición digital. El D-5 TFT facilita el ajuste de los parámetros de los enchufes y EQ, ¡con menos miradas a su DAW y más interacción con su controlador DAW!



Getting Started with the P1 Nano



1. Conecte el P1 Nano a su Mac/PC a través del puerto USB C

Seleccione un puerto USB en el MAC / PC y luego inserte el cable c usb. Conecte el otro extremo del cable al P1 Nano. ¡Abre! Su MAC / PC debe "detectar" automáticamente el nuevo hardware..

2. Configure los 3xDAWs a los que desea conectarse en el iMAP

A) Consulte la instalación de la sección 'iMAP' (p45)

B) Siguiendo los diagramas a continuación. Usemos estos ejemplos como los DAW que queremos configurar en el P1 - Nano.

DAW #1	Bitwig
DAW #2	Cubase
DAW #3	Logic



Para asignar el DAW correcto al botón DAW derecho (arriba), necesitaremos usar el iMAP

Primero, asegúrese de que el iMAP esté descargado e instalado (p46/47) y luego lea la siguiente sección.

Cómo asignar DAWs a los botones DAW en el iMAP

Esto se trata con más detalle en la sección iMAP de este manual en la página 49, pero aquí hay una introducción general.

Para que entendamos el principio general, vamos a presionar los botones 1, 2 y 3 en el P1 Nano, a Bitwig, Cubase y Logic Pro respectivamente.



Entonces, has descargado, instalado y abierto el iMAP. Verá los tres botones DAW en la parte superior del iMAP. Estos corresponden a los tres botones DAW en el P1 Nano.

Simplemente seleccione el botón correspondiente de su elección y seleccione un DAW de la lista desplegable.

El DAW se asignará automáticamente. No hay necesidad de enviar datos, ni realizar ninguna función especial.

Puede hacer esto para los tres botones del iMAP/P1 Nano.

Vaya a la sección iMAP en la página 45 para obtener más detalles sobre esto y cómo usar el iMAP, incluido cómo asignar comandos y funciones a la pantalla táctil del panel 16, comandos de mapas MIDI e incluso asignar teclas de acceso rápido QWERTY a su P1 Nano.

Recuerde que en el uso diario, antes de iniciar el Daw que desea usar, debe asegurarse de iniciar iMAP primero y luego P1 nano;

Recordar:

Paso 1: abrir iMAP

Paso 2: abra el controlador

Paso 3: inicie el daw / s que tiene la intención de usar

O simplemente recordar la letra ICD

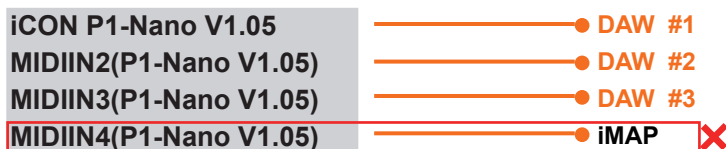
iMAP Controller DAW/s

(es posible que desee asociar una frase para que sea fácil de recordar, es decir, "i can do (it)!")

Configuración del P1 Nano en los DAWs

Ahora que hemos asignado nuestros 3 DAWs dentro del iMAP, necesitaremos configurar nuestros DAW para que el P1 Nano los reconozca y los DAW/s reconozcan el P1 Nano.

Así es como funciona;



Nota: El puerto MIDI 4 es utilizado por el software iCON Pro Audio, iMAP™, para cambiar los tres DAW que utiliza, para actualizar el firmware y para programar la pantalla táctil del panel 16 con las funciones de su elección. No puede utilizar este puerto para conectar el dispositivo.

Estas cuatro opciones aparecerán como un menú en el que puede seleccionar el DAW elegido cuando esté configurando su DAW.

Entonces, recordando nuestros ejemplos de;

DAW #1	Bitwig
DAW #2	Cubase
DAW #3	Logic

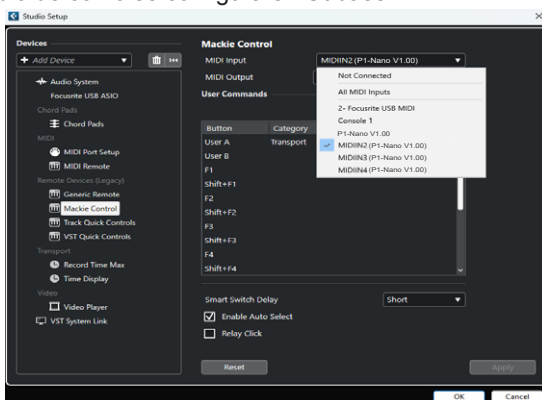
Sabemos que necesitamos seleccionar 'P1 Nano V1.04' (o cualquier versión de firmware que sea*), en Bitwig porque ese es el DAW que hemos elegido para ser DAW #1. Cuando presionas DAW #1 en la unidad, el P1 Nano entrará automáticamente en modo Bitwig.

En nuestro ejemplo, Cubase es nuestro segundo DAW, por lo que cuando estemos configurando nuestro DAW para que funcione con el P1 Nano, tendremos que seleccionar 'MIDIIN2 (P1 Nano V1.04' o cualquier versión de firmware que sea*) en el menú. Cuando el P1 Nano está configurado como un dispositivo de control Mackie en Cubase, cada vez que presionamos '2' en la sección de selección del controlador DAW, el P1 Nano seleccionará automáticamente Cubase.

Lo mismo se aplica a Logic, aunque esta vez vamos a seleccionar 'MIDIIN3 (P1 Nano V1.04)' (o cualquier versión de firmware que sea*) y usar el botón '3' en el área de selección del controlador DAW para seleccionar automáticamente este DAW.

**Las versiones de firmware se actualizan con el tiempo*

Aquí hay un ejemplo de cómo se configura en Cubase.



Como puede ver, al configurar el dispositivo como un controlador Mackie, hay una selección de 4 opciones posibles. Debido a que hemos configurado Cubase para responder al botón de control DAW '2' en el P1 Nano, vamos a seleccionar 'MIDIIN2 (P1 Nano V1.04)'. Tenga en cuenta que solo hay una instancia de Mackie Control, que generalmente se recomienda para dispositivos de controlador único.

Tenga en cuenta también (aunque esto es específico de Cubase), que los usuarios deben usar Mackie Control de la manera habitual para configurar sus dispositivos en Cubase 12 en adelante y no en el Administrador Remoto MIDI de Cubase. Independientemente de los DAW compatibles que esté utilizando, el principio será en gran medida el mismo.

Ahora, hemos cubierto cómo asignamos DAW al botón DAW P1 Nano de su elección (1-3) en el iMAP y, en principio, cómo configurar el DAW en el puerto MIDI correspondiente, (como se muestra arriba), pasemos a configurar nuestro DAW/s en la siguiente sección.

Antes de seguir, recordemos;

Paso 1: Abrir iMAP

Paso 2: Abrir el controlador

Paso 3: Inicie el daw / s que tiene la intención de usar

Nota: Espere un momento entre cada paso para asegurarse de que cada paso está completamente cargado.

El orden de este proceso se debe a que, como puede ver en la siguiente imagen, el IMAP debe ocupar el puerto Midi 4 para comunicarse de manera efectiva. Desafortunadamente, algunos Daw intentarán automáticamente ocupar el puerto al arrancar, lo que impedirá que el IMAP funcione correctamente. Por lo tanto, es necesario abrir primero el IMAP para asegurarse de que ocupa el puerto Midi

iCON P1-Nano V1.05

MIDIIN2(P1-Nano V1.05)

MIDIIN3(P1-Nano V1.05)

MIDIIN4(P1-Nano V1.05)

—● DAW #1

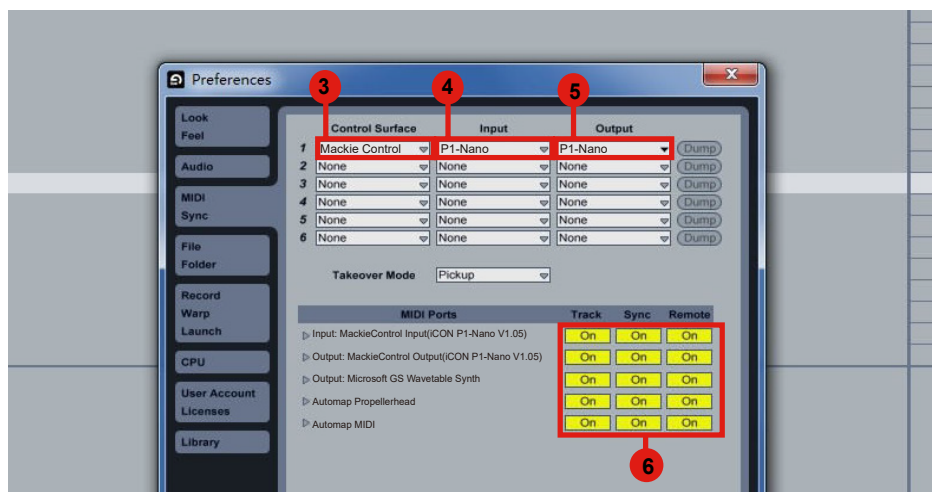
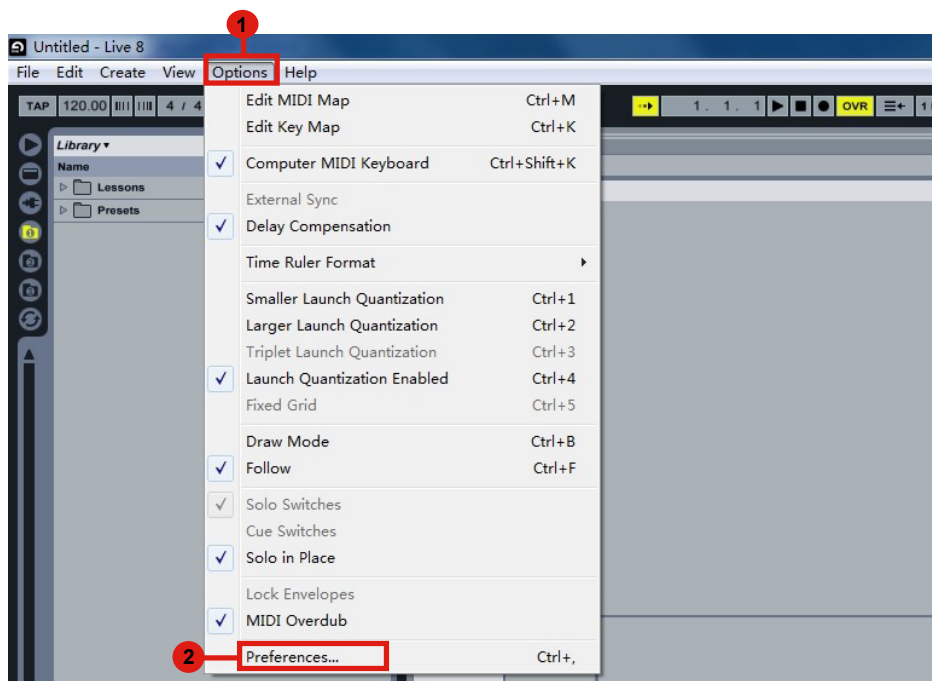
—● DAW #2

—● DAW #3

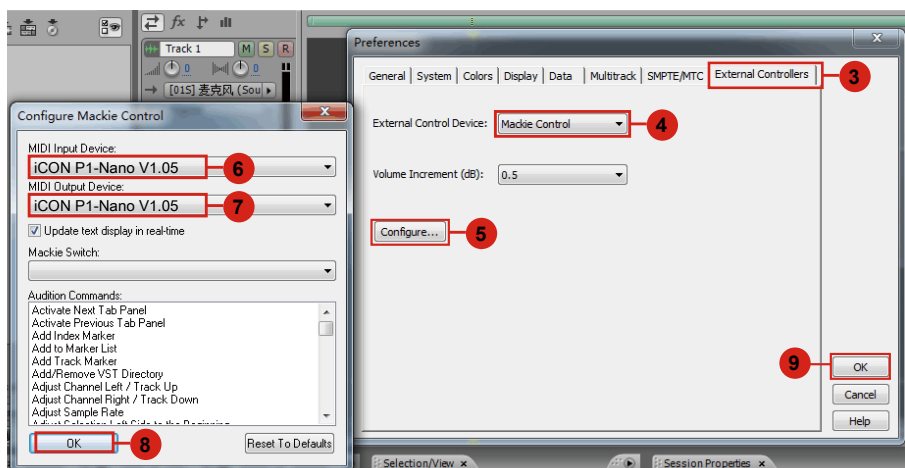
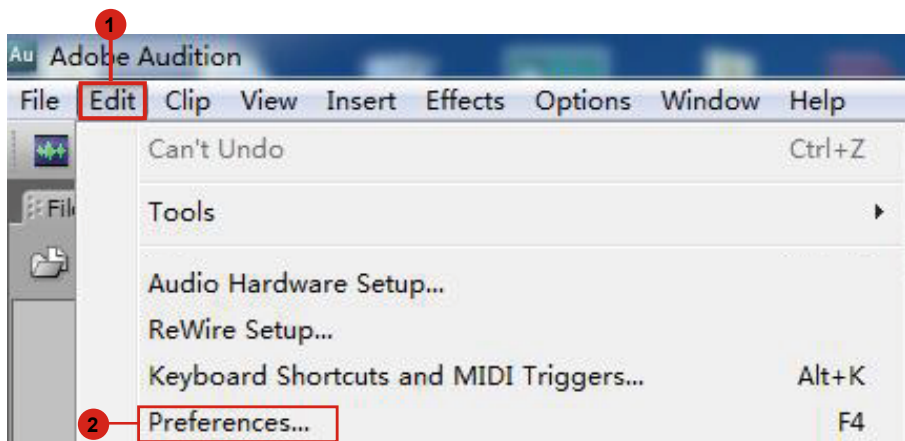
—● iMAP ✗

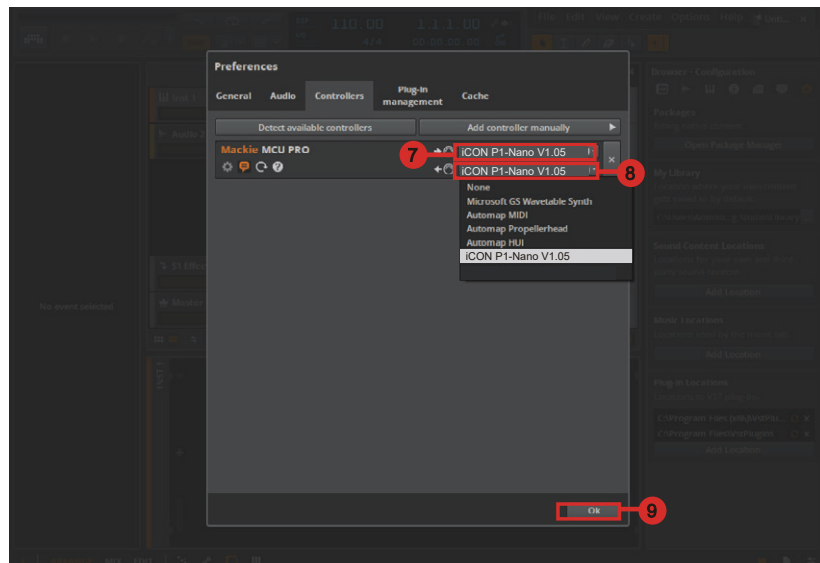
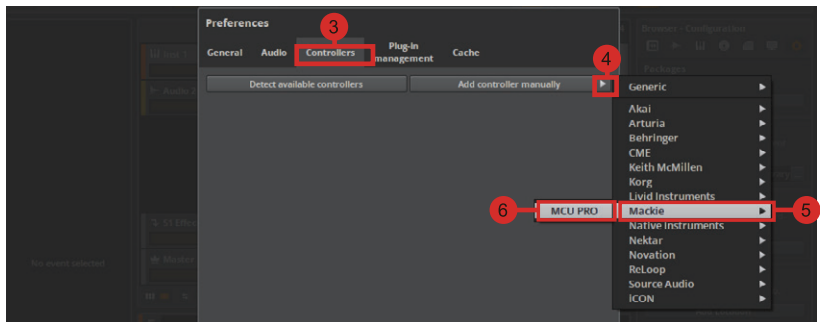
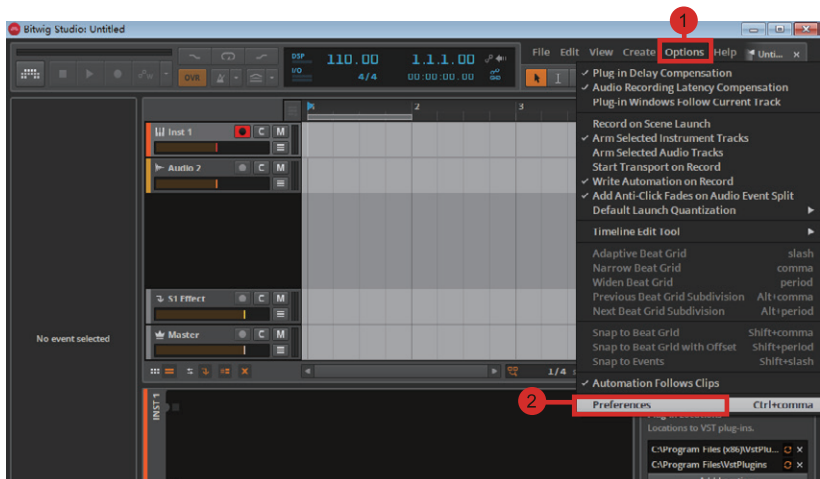
Tenga en cuenta: Para el beneficio de los siguientes ejemplos, vamos a asumir que el DAW que está conectando es DAW # 1.

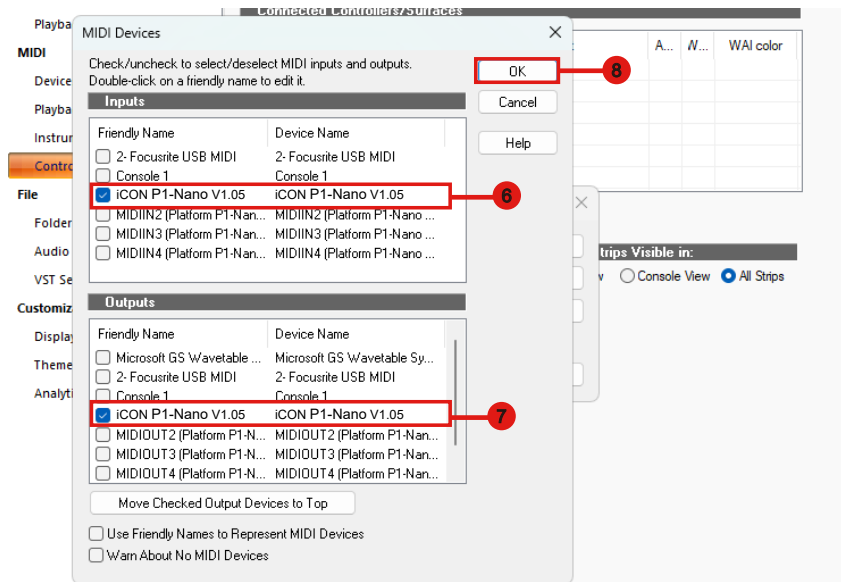
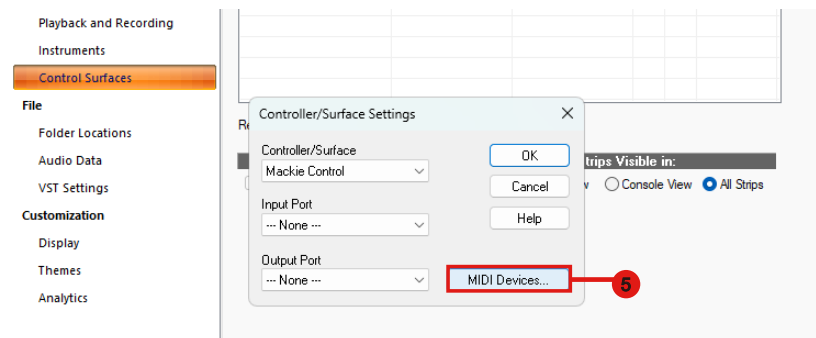
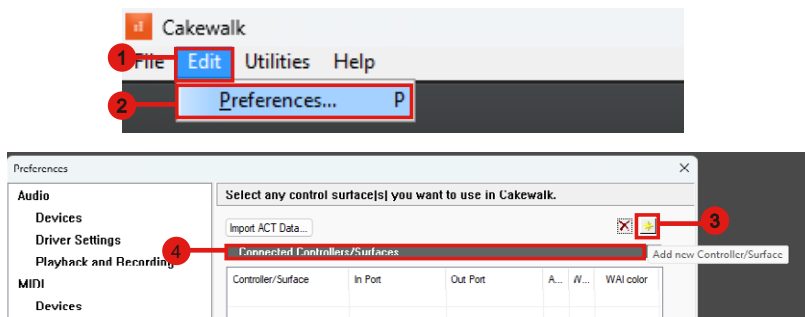
Ableton Live

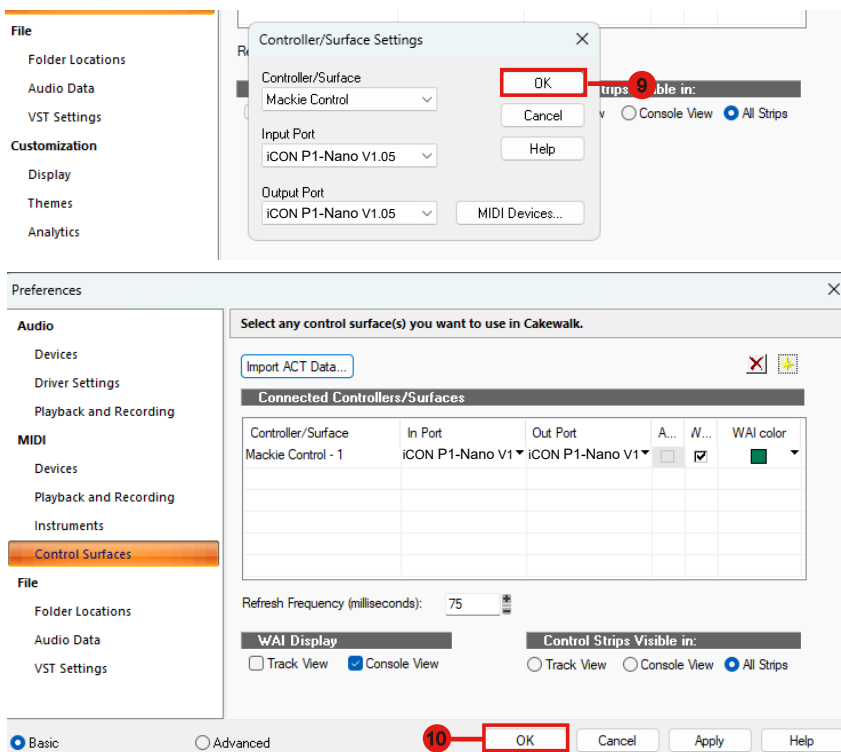


Audition

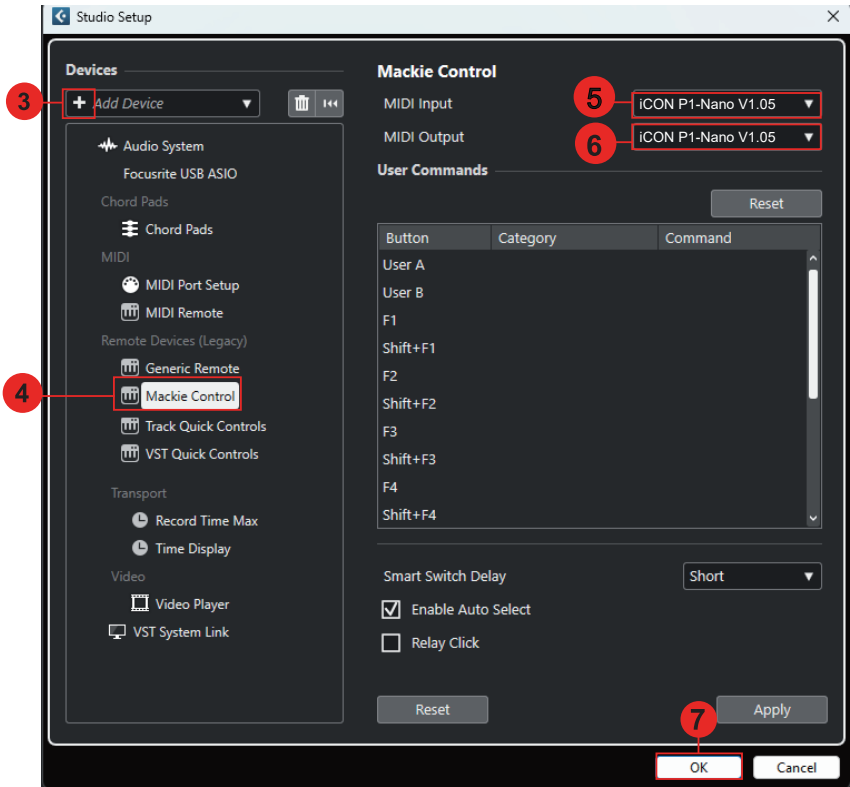
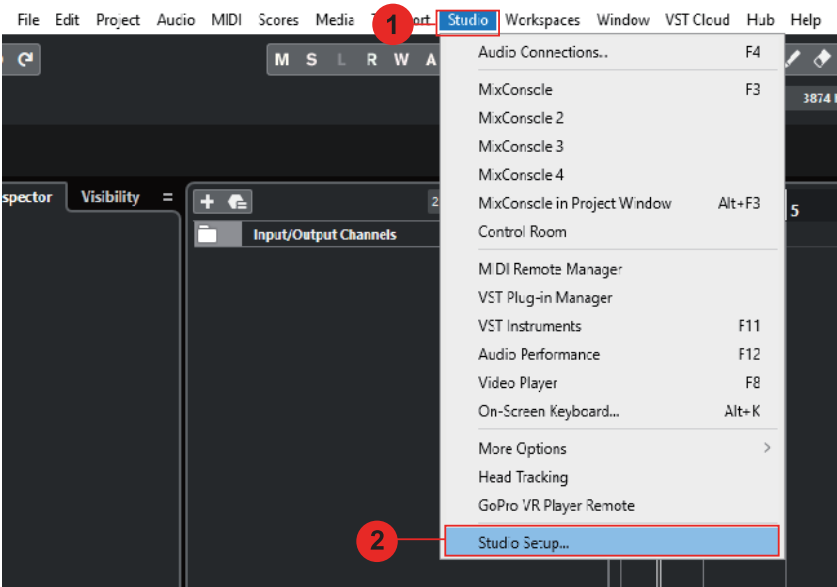




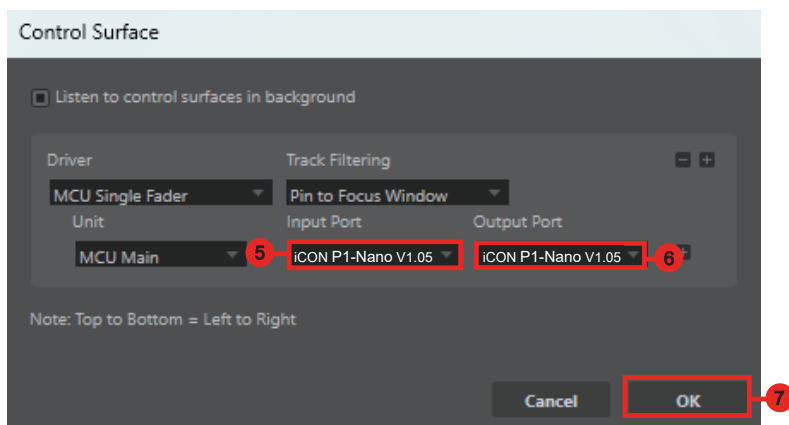
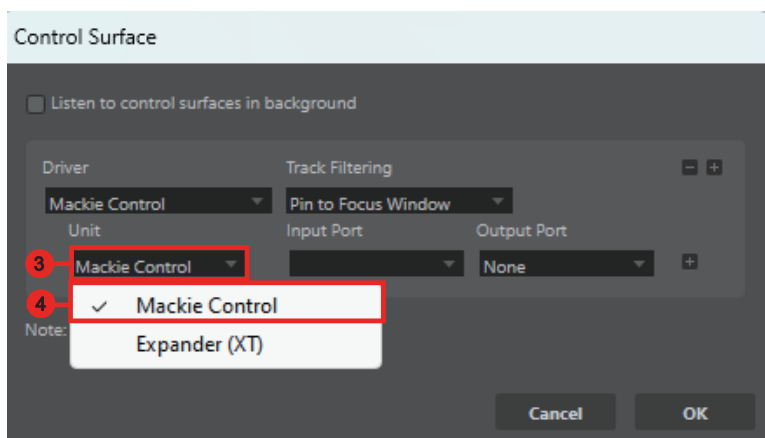
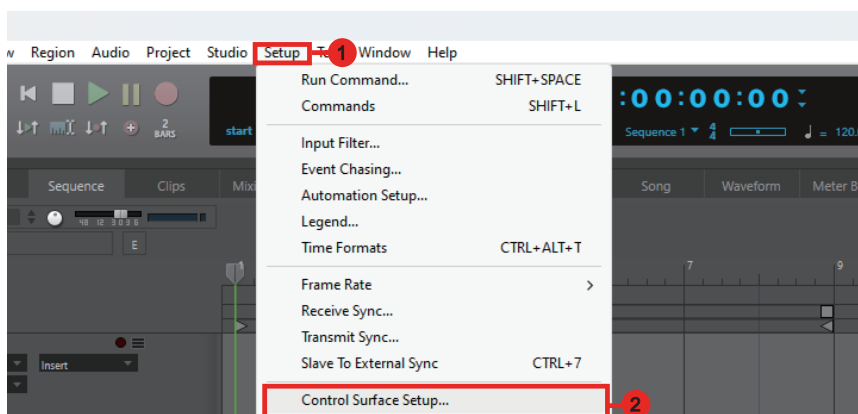


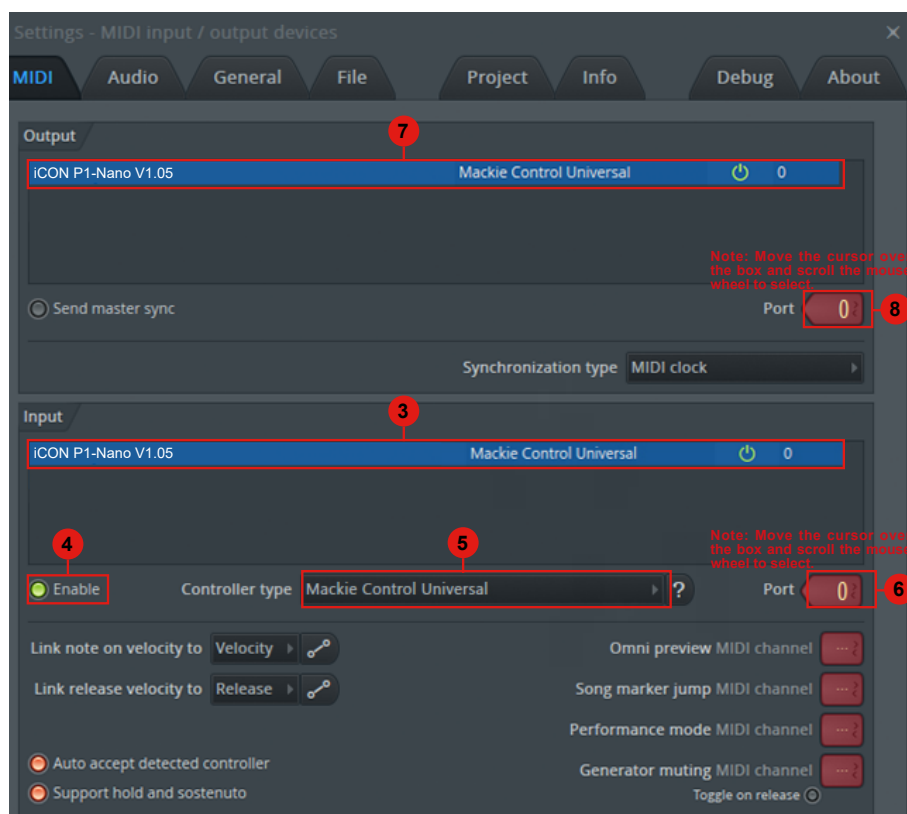
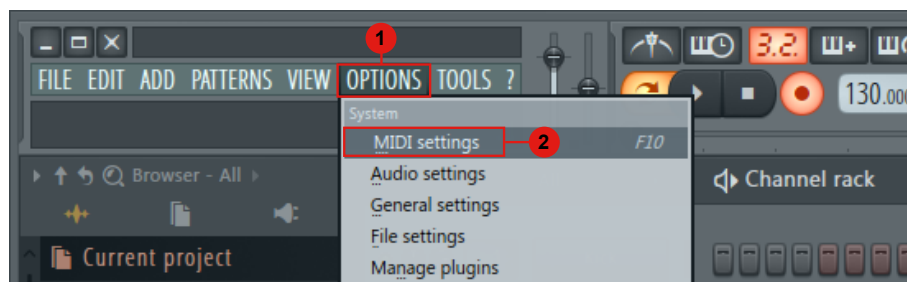


Cubase/Nuendo

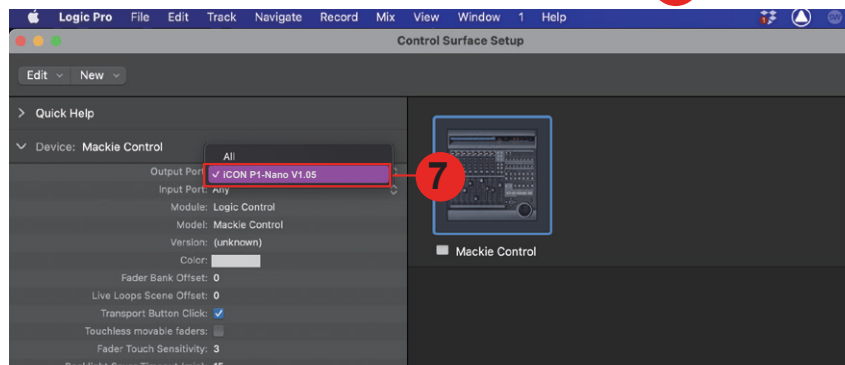
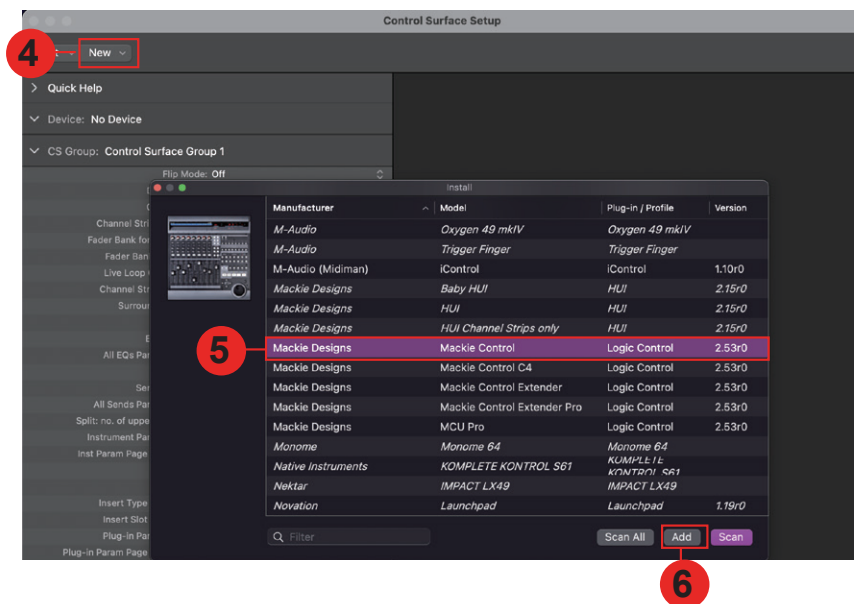
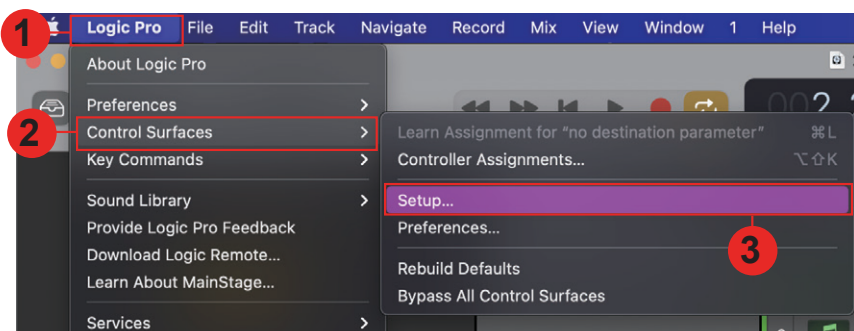


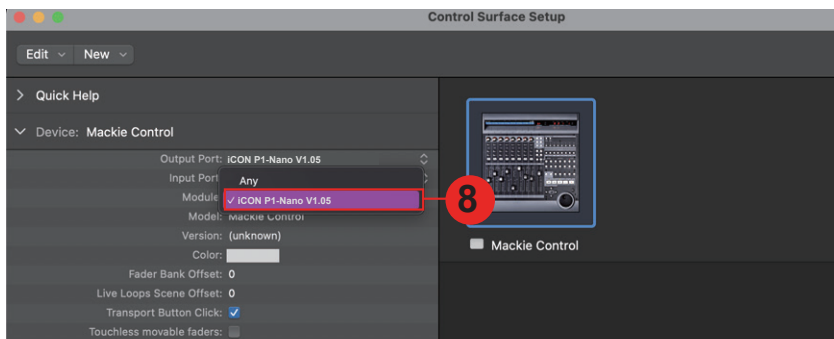
Digital Performer 11



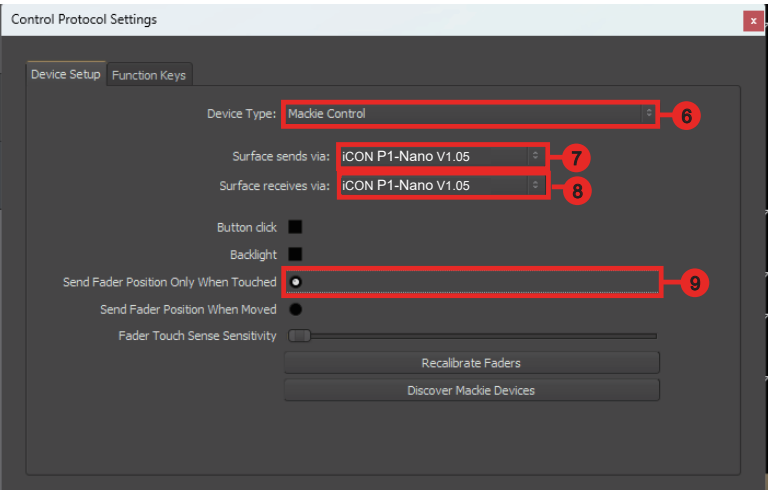
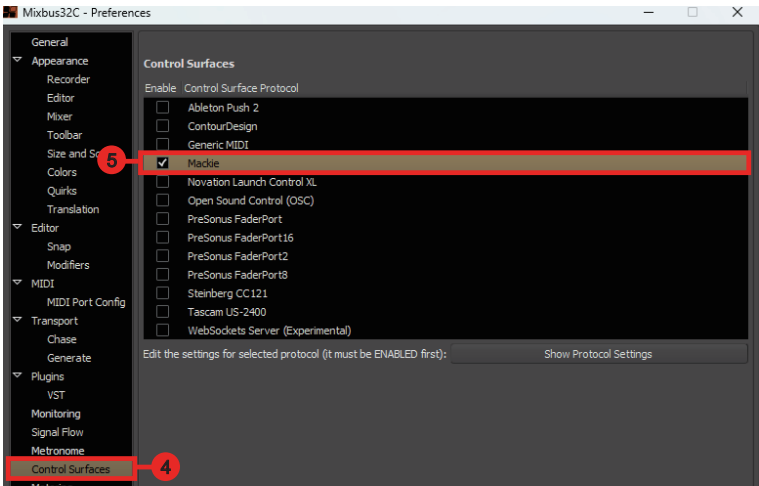
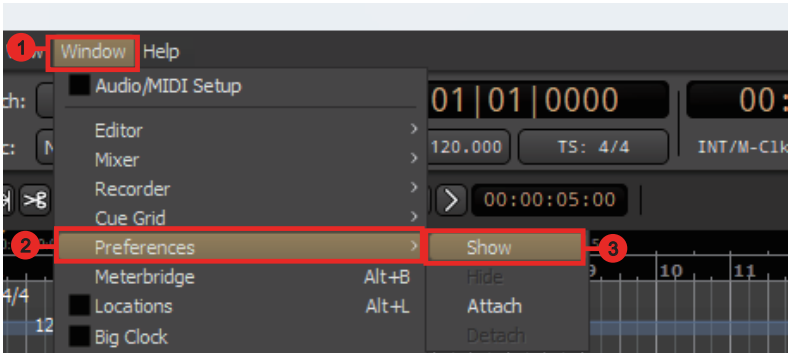


Logic Pro

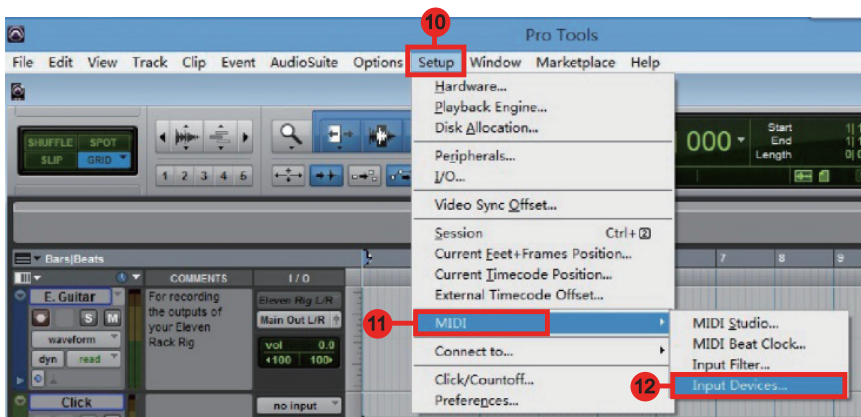
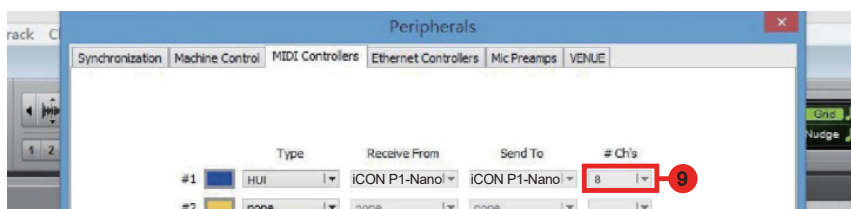
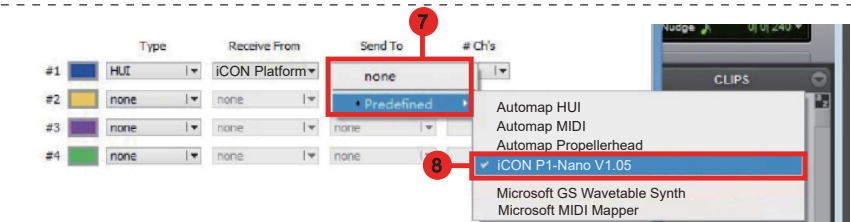
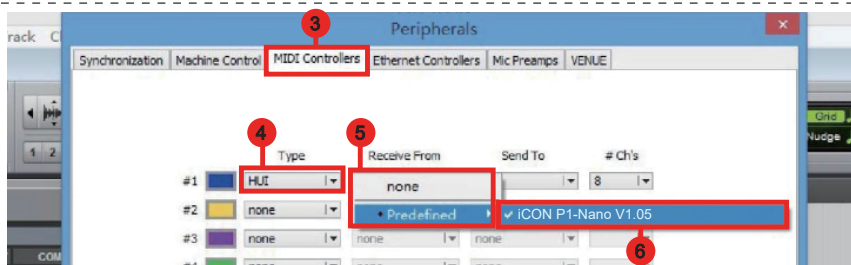
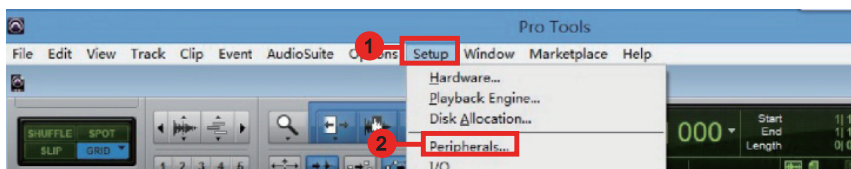


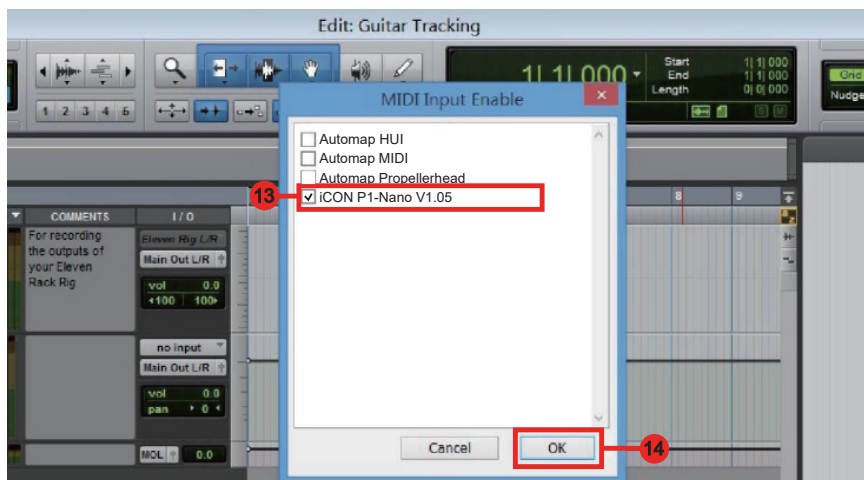


Mixbus 32C

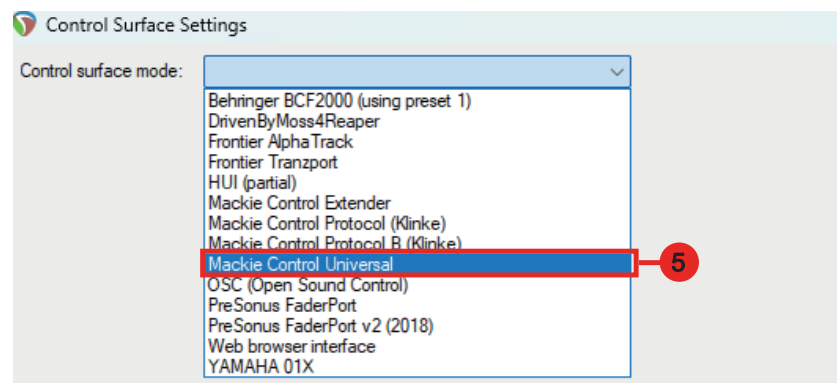
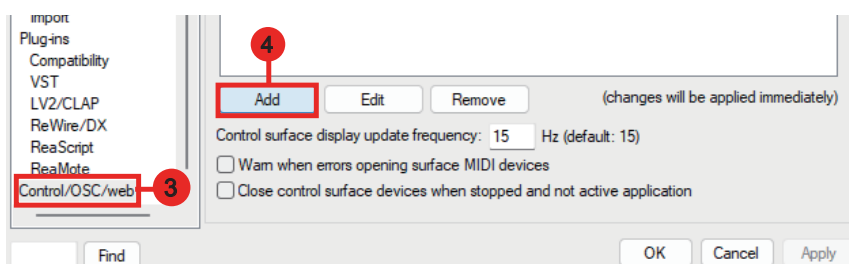
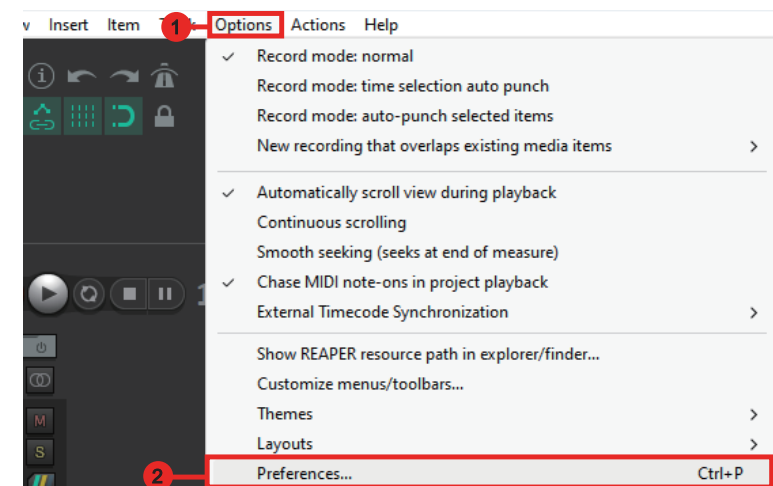


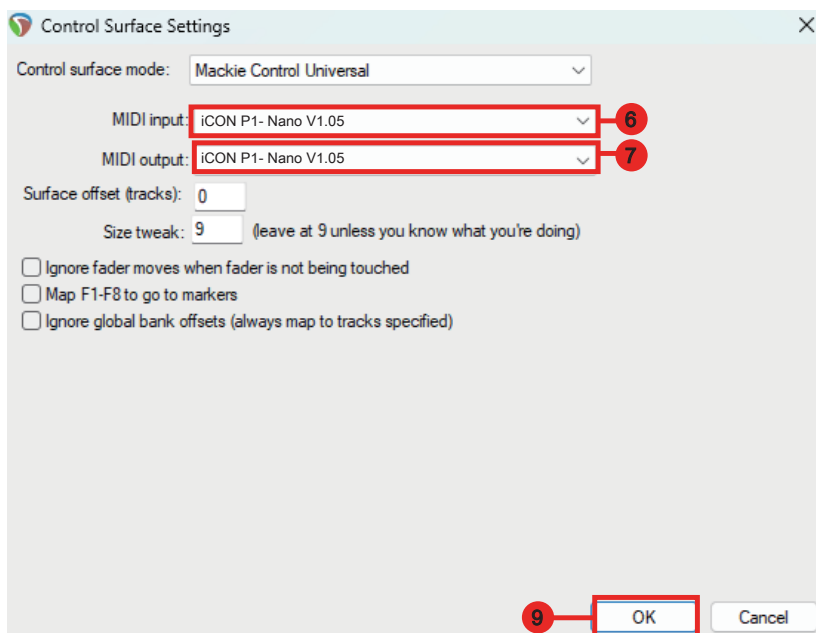
Pro Tools



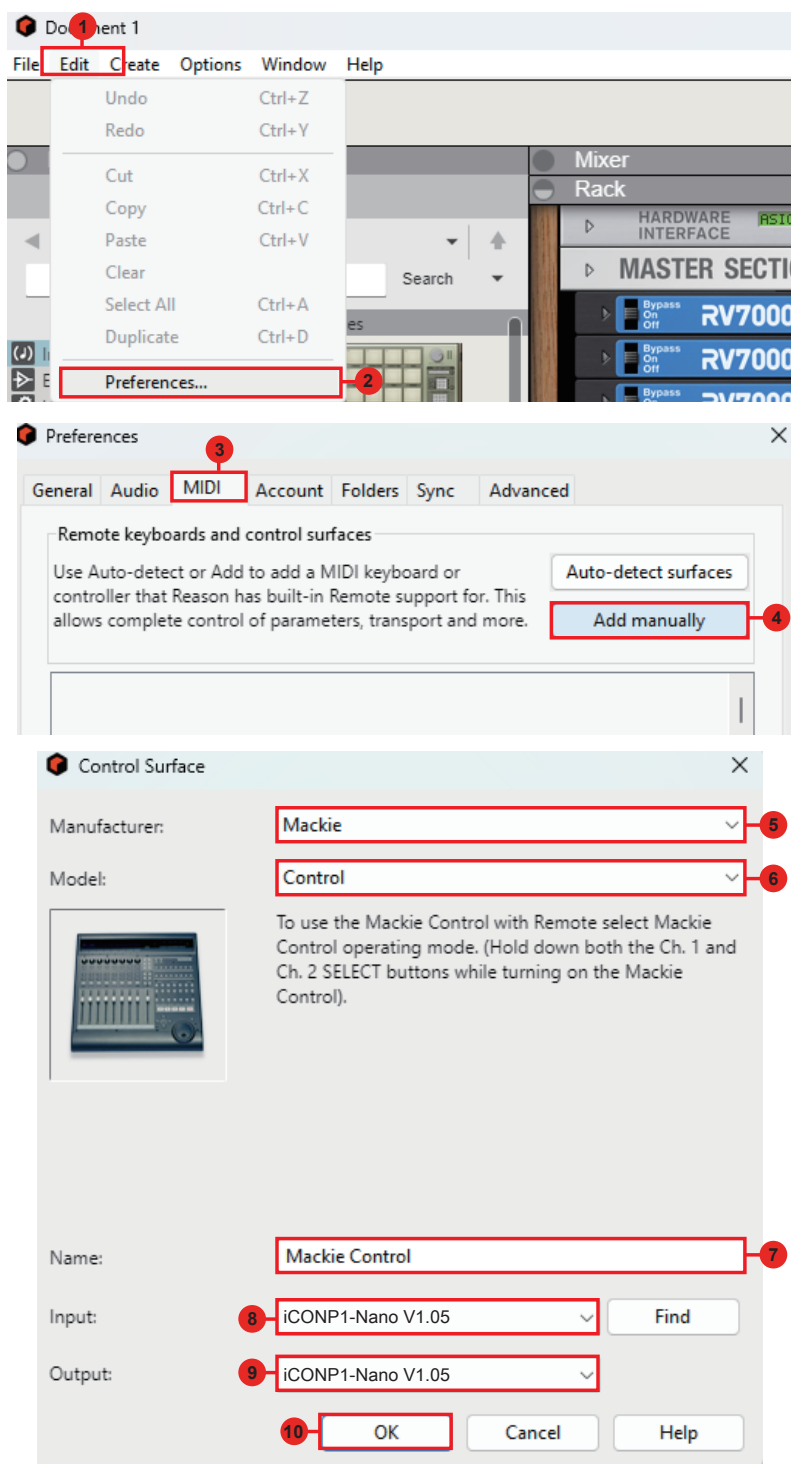


Reaper

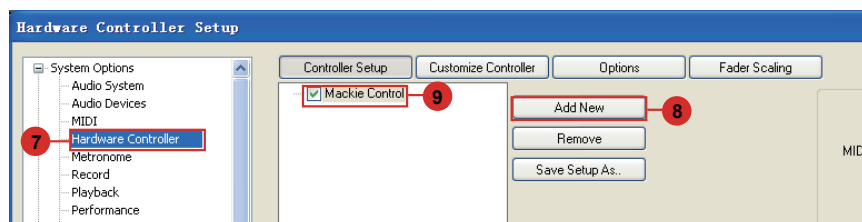
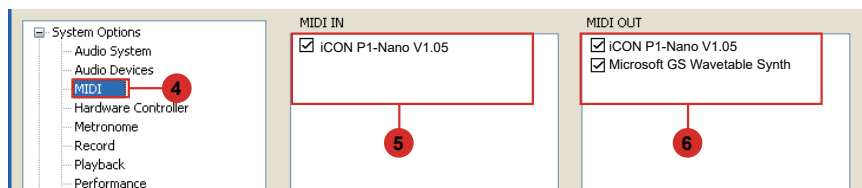
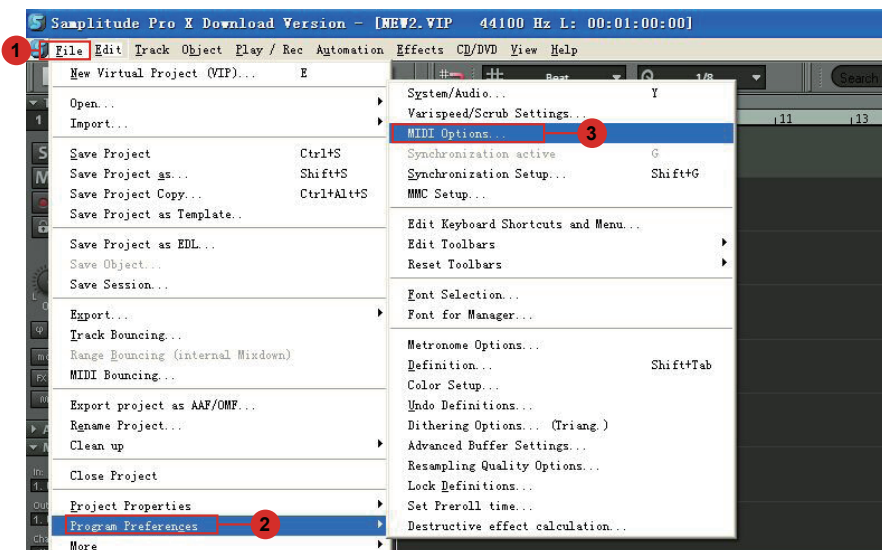


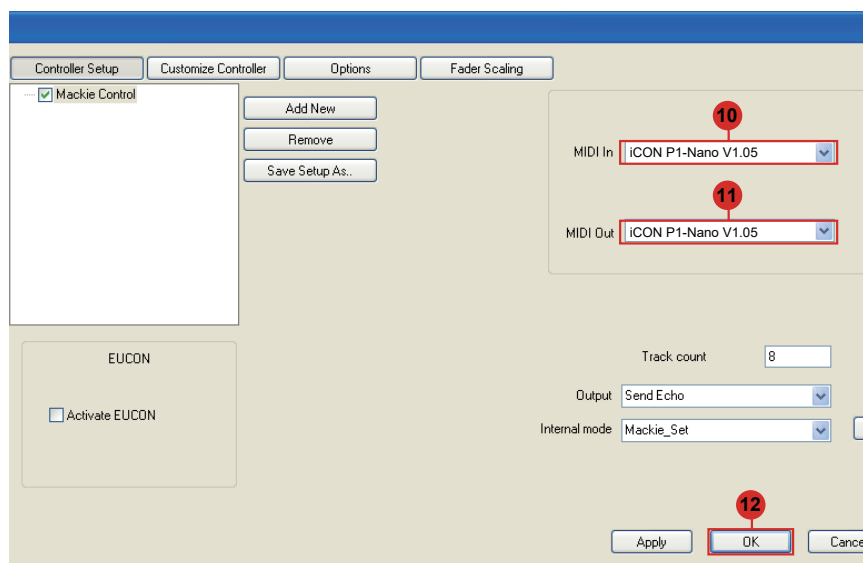


Reason

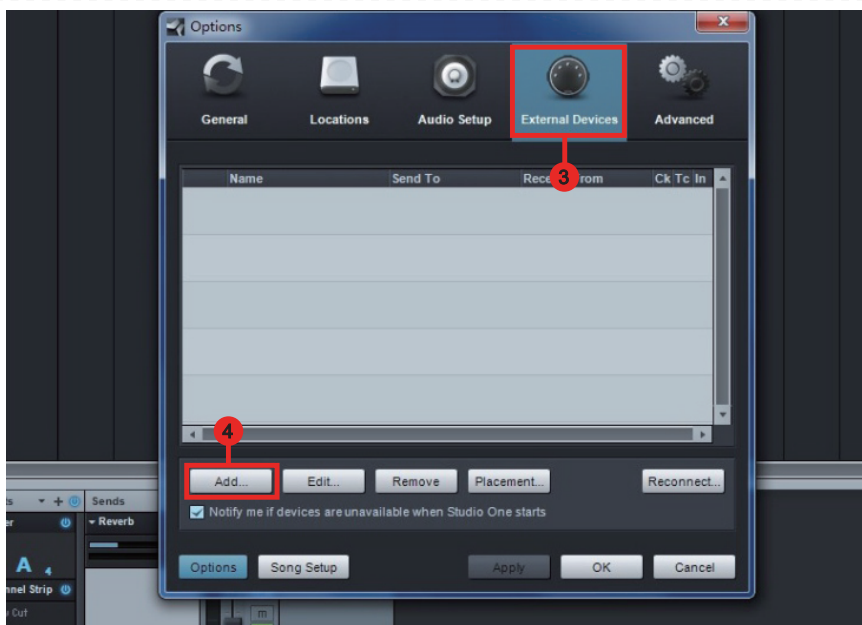
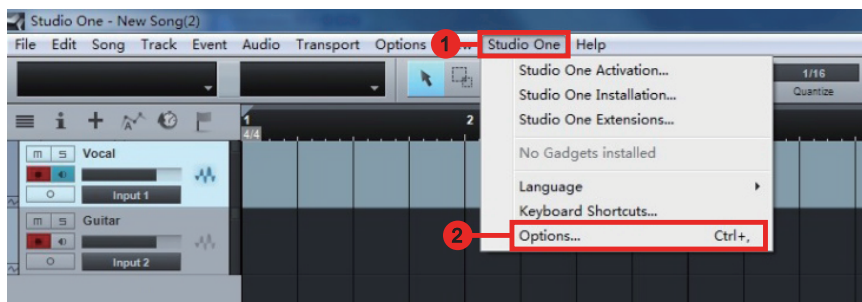


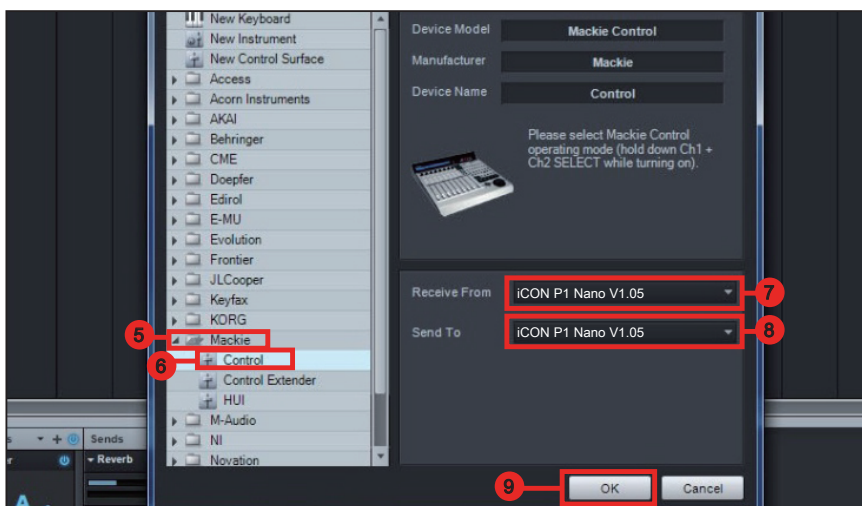
Samplitude



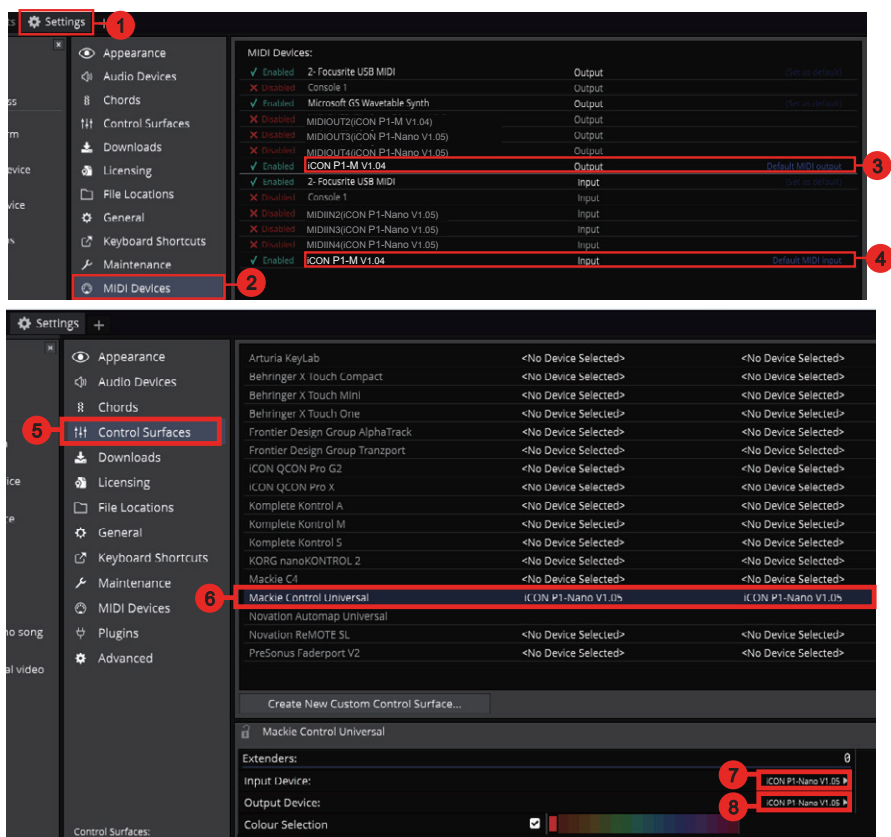


Studio One

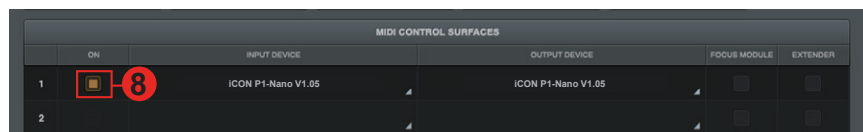
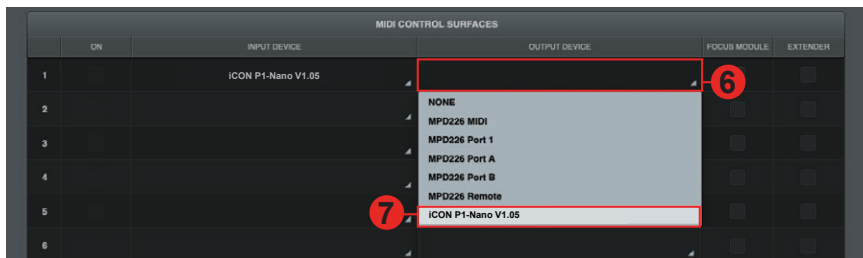
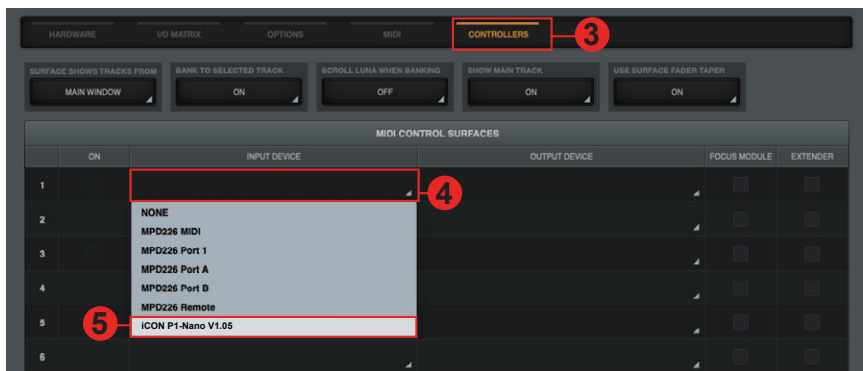
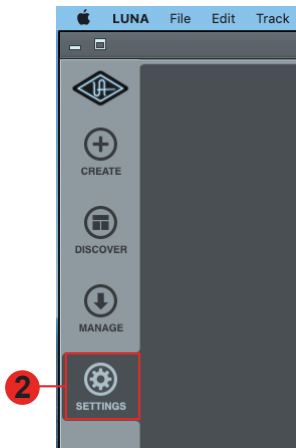
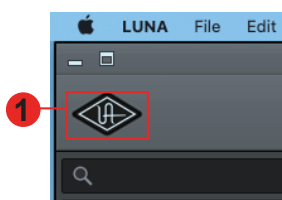




Tracktion Waveform



Luna

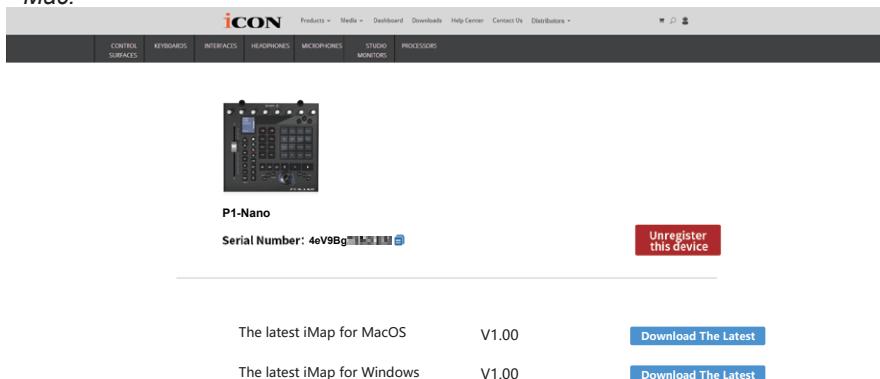


Instalación iMap™ para Mac

Registre su dispositivo y visite su Centro de Usuarios personales en www.iconproaudio.com

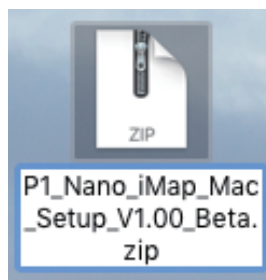
Después de haber descargado el archivo, haga clic en él para iniciar el proceso de instalación. El iMAP también estará disponible en la página del producto en www.iconproaudio.com

Consejo: Si "arrastra y suelta" el icono "P1 Nano iMap" en la carpeta "Applications", puede crear un acceso directo de "iMap" en el escritorio de su Mac.

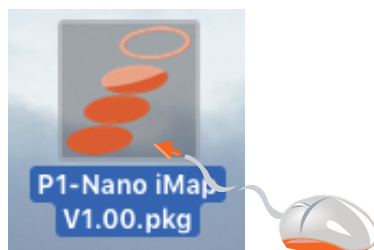


Siga los procedimientos que se indican a continuación para iniciar el software iMAP.

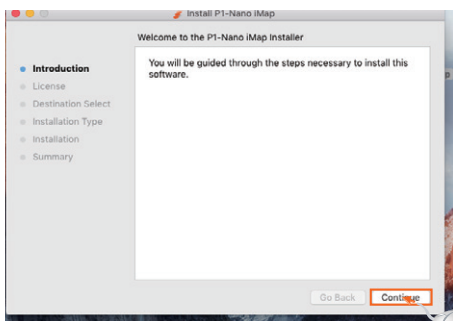
1. DescargaiMAP™ (Mac) desde el Centro de Usuarios de tu dispositivo. (Consulte P.5 "registre su producto ICON Pro Audio en su cuenta personal" para crear su Centro de Usuarios).



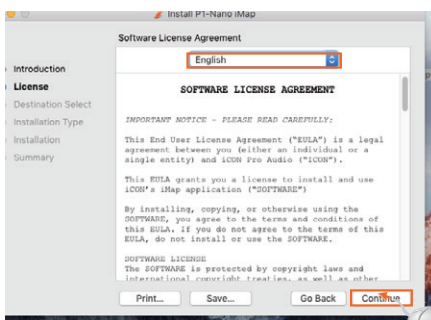
2. Descomprima el archivo haciendo clic en él.



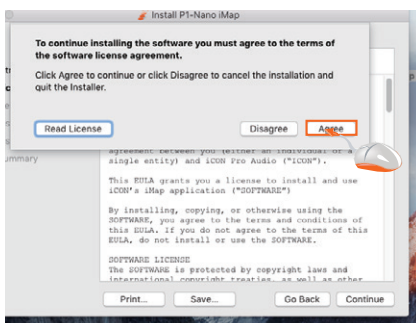
3. Haga clic en "Continue"



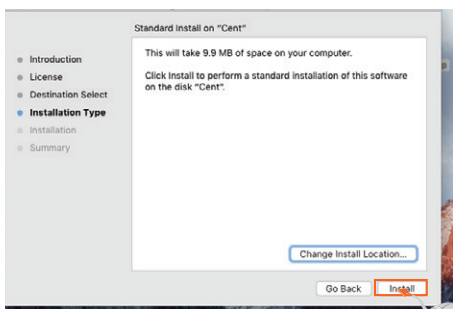
4. Lea el Acuerdo de licencia. Haga clic en "continuar".



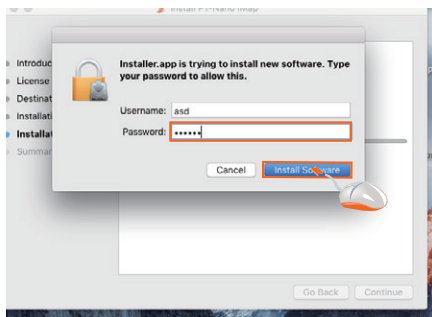
5. Haga clic en "aceptar" para aceptar los términos de la licencia.



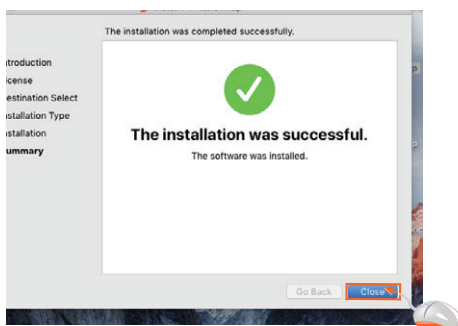
6. Haga clic en "Install".



7. Introduzca su nombre de usuario y contraseña. Haga clic en "Instalar software"



8. Haga clic en "Cerrar" después de instalar el software iMAP.



9. Haga clic en el acceso directo para iniciar el iMAP.



Installing iMap™ Software for Windows

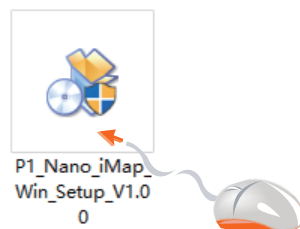
Registre su dispositivo y visite su Centro de Usuarios personales en www.iconproaudio.com y descargue el iMAP. iMAP también está disponible en la página del producto en el sitio web www.iconproaudio.com

Siga las siguientes instrucciones paso a paso para instalar su software iMap™.
Descargar

1. Encienda la PC.

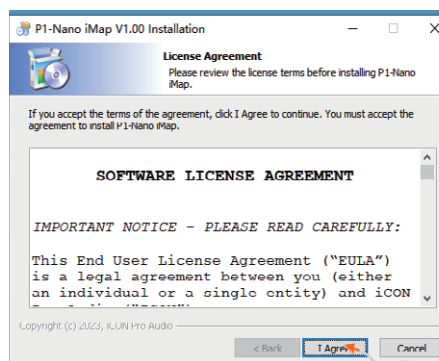
2. Descargue el controlador de Windows desde su Página Personal de Usuario en www.iconproaudio.com

Después de descargar el archivo del controlador, por favor haga clic en él para iniciar el proceso de instalación.



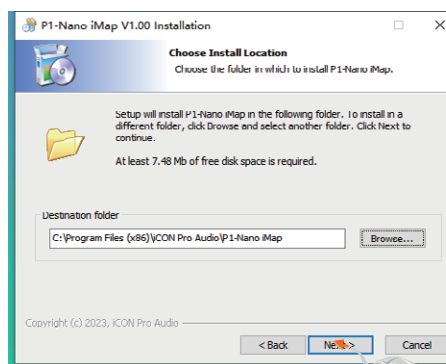
3. Aparece el asistente de configuración

Aparece el asistente de configuración, haga clic en 'Acepto' después de leer los términos de la licencia.



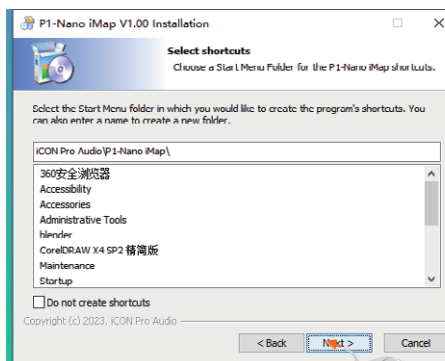
4. Elija la ubicación de instalación

Elija la ubicación de instalación preferida para iMap™ o utilice la ubicación predeterminada y haga clic en "Next"



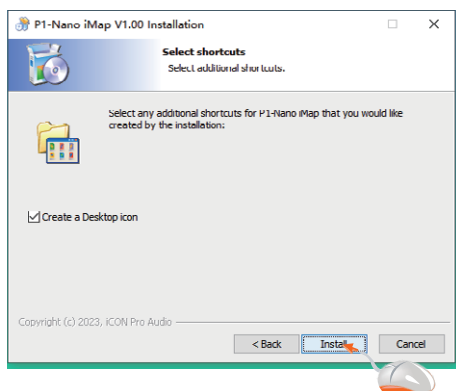
5. Seleccione un acceso directo

Seleccione la carpeta del menú de inicio en la que desee crear el acceso directo de iMap™. A continuación, haga clic en “Next”.



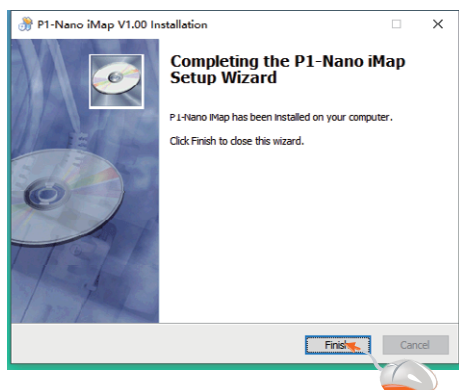
6. Cree un acceso directo en su escritorio

Desmarque la casilla si no desea colocar un icono de acceso directo para iMap™ en su escritorio; de lo contrario, haga clic en “Install”.



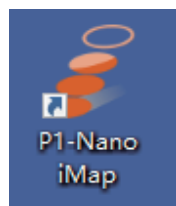
7. iMap™ comenzó a instalarse

Se ha iniciado la instalación de iMap™; espere hasta que finalice. A continuación, haga clic en “Finish”.



8. Instalación completada

Haga clic en “Finish” para completar la instalación del software iMap™.





El diseño inteligente del nuevo y altamente avanzado iMap significa que los usuarios pueden realizar cambios en tiempo real, sin necesidad de "enviar datos". Los usuarios pueden cargar tres DAWs de su elección a través de los tres botones en la parte superior del iMAP.

Simplemente haga clic y cargue el DAW de su elección a través del cuadro desplegable para cada uno de los tres botones 1, 2 y 3.

En este ejemplo, usemos Bitwig para nuestro primer DAW, Cubase para nuestro segundo y Logic Pro como nuestro tercero. Primero elijamos Bitwig.

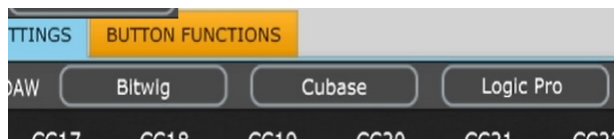


Haga clic en el botón uno y elija Bitwig en el cuadro desplegable.



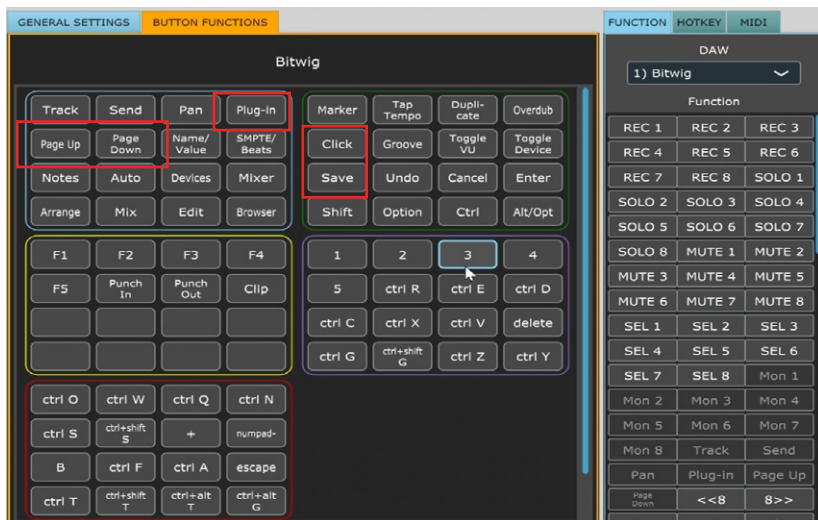
Ahora, el modo Bitwig se ha cargado junto con todas sus funciones.

De la misma manera, carguemos Cubase para el botón 2 y Logic para el botón 3. Los verá reflejados en los botones 1,2 y 3 del iMAP.



El P1 Nano organizará las funciones DAW en un estado predeterminado como se comunica a través del Protocolo de Control Mackie

Para demostrar esto, volvamos nuestra atención a DAW #1; Bitwig. Aquí podemos ver que la configuración predeterminada se ha cargado en cada modo de color. Aquí en DAW #1, para Bitwig, "Enchufe" y "Página Arriba/Abajo" están organizados dentro del modo de color azul, mientras que "Guardar" y "Clic" están organizados dentro del modo verde.

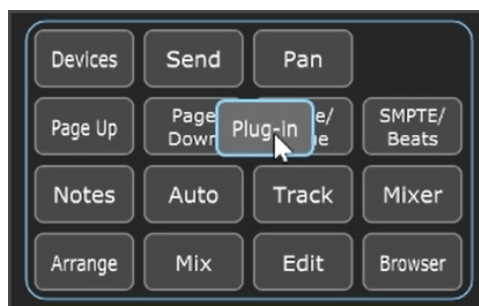


Esto se refleja en la pantalla táctil del P1 Nano. Todas las configuraciones de función en el iMAP reflejarán los del P1 Nano. En otras palabras, lo que está en la pantalla en el iMAP, estará en la pantalla en el P1 Nano. Cualquier cambio será inmediato. ¡¿Inteligente oye?!

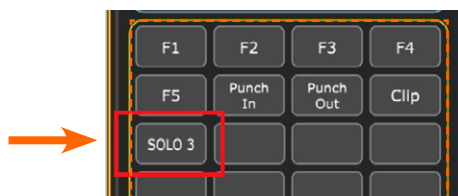
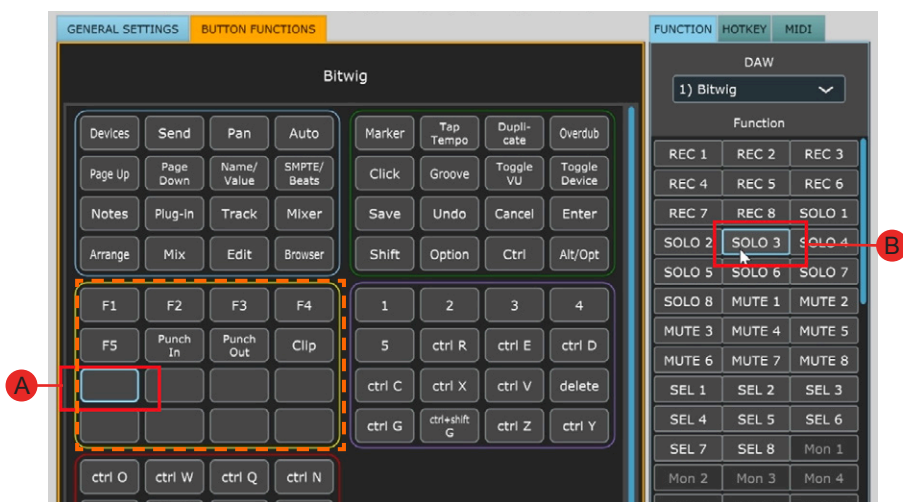


Nota: ¡ no necesita presionar la pantalla táctil con fuerza para que funcione!

Si desea cambiar las funciones para satisfacer sus necesidades, es fácil de hacer. Simplemente arrastre y suelte con el mouse desde dentro de las cajas y coloque una función donde le gustaría que estuviera.



También puede asignar funciones a través de la lista de funciones debajo de la lista desplegable DAW. Simplemente haga clic en el espacio donde desea que aparezca la función (A) y haga clic en la función (B).

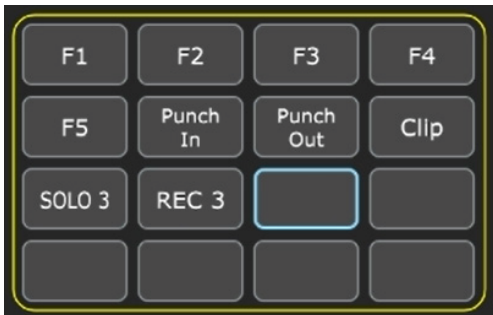


Todos los cambios realizados se mostrarán inmediatamente en el P1 Nano

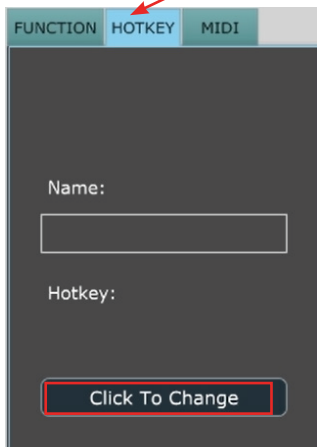
Teclas de acceso rápido

Puede asignar 'teclas de acceso rápido' del teclado QWERTY al iMAP

Primero, seleccionemos dónde queremos que vaya nuestro comando. Haga clic en el botón con el mouse para que esté resaltado



Seleccione 'HOTKEY' en el menú en el lado derecho del iMAP.



Haga clic para cambiar el contenido de un botón.



Escriba la tecla de acceso rápido que desea usar en su teclado QWERTY. Haga clic en Entrar.



¡Cambie el nombre de la tecla de acceso rápido a algo más memorable si lo desea!

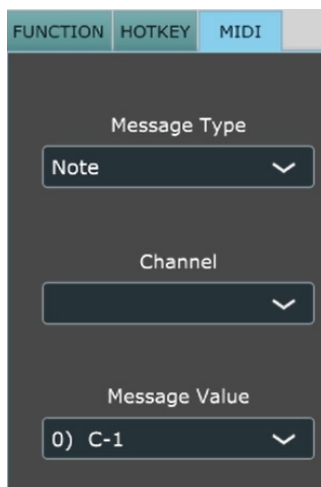
¡Los resultados aparecerán en el iMAP y se transmitirán al P1 Nano instantáneamente!



Envío de tus propios mensajes MIDI

Puede configurar la pantalla táctil para mostrar sus propios mensajes MIDI. Los controles físicos como los atenuadores, las perillas, los botones y una rueda de giro en P1 Nano también se pueden mapear de esta manera.

Puede ajustar los valores "Tono", "Nota", "CC", "Canal" y "Mensaje" para MCP y "Valor 1", "Valor 2" y "Función" para HUI, dependiendo del elemento de control.



Uso de Instrumentos Virtuales

A algunos usuarios les gusta usar controladores DAW para controlar los parámetros de Instrumentos Virtuales. Debe tenerse en cuenta desde el principio que esto depende completamente de DAW y Instrumentos Virtuales. Algunos instrumentos virtuales tienen una funcionalidad limitada (y a veces ninguna).

Hay varios valores CC que se pueden programar, es decir, CC1 (Modulación) y CC11 (Expresión) son los parámetros más utilizados.

Tenga en cuenta que 'vibrato' no tiene valor CC y, si ese parámetro es una característica de un instrumento virtual que le gustaría controlar, es posible que pueda mapearlo a través de MIDI learn. Las instrucciones de aprendizaje MIDI se pueden encontrar en el manual de su DAW.

Tenga en cuenta que algunos instrumentos virtuales tienen una capacidad limitada con respecto a la recepción de comunicaciones de controladores externos genéricos o universales.

Tenga en cuenta también que la rueda de giro se puede utilizar como controlador de parámetros de enchufes, EQs e instrumentos, sin tener que programarlo especialmente, presionando el botón 'enfoco' y pasando el mouse sobre el parámetro en cuestión. ¡Esta es una característica potencialmente extremadamente útil y poderosa y muy simple y fácil de usar! ¡Definitivamente es uno para recordar!



Cambiar la función de transporte con IMAP

Puede usar el IMAP para configurar la función de transmisión para realizar la operación simultáneamente en varios daws.

Supongamos que Femi tiene dos proyectos, uno en CUBASE y el otro en Studio one. Ella quiere jugar ambos juegos al mismo tiempo. Ella puede instruir al IMAP para que dos Daw respondan al play de esta manera.

Del mismo modo, puede configurar todos los Daw en el imap.

La siguiente imagen muestra cómo lo hizo.



Otras funciones en iMap™



1. Botón “Save file”

Haga clic en este botón para guardar la configuración actual para su P1 Nano. El archivo es un archivo ".imap".

2. Botón “Load file”

Haga clic en este botón para cargar un archivo de configuración ".imap" previamente guardado para su P1 Nano.

3. Botón “Firmware Upgrade”

Haga clic en este botón para acceder a la ventana de actualización del firmware de P1 Nano. Consulte P.xx para obtener información sobre el proceso de actualización del firmware.

4. Botón "Bloquear"

Haga clic en este botón para bloquear la configuración de la pantalla táctil en su lugar.

Actualización de firmware

Programa de carga de firmware de la función P1 Nano



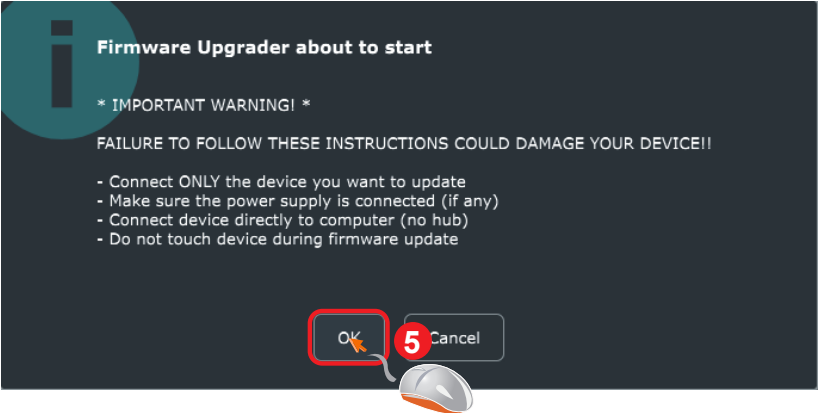
Advertencia: El proceso de carga del firmware debe completarse y no interrumpirse durante la carga del archivo; de lo contrario, el firmware no podrá ser restablecido.

Paso 1: Conecte el P1 Nano a través de una conexión USB. Asegúrese de que el iMAP más reciente se descargue del sitio web y se instale, (¡verifique que su iMAP esté actualizado!). Ejecutar el iMAP

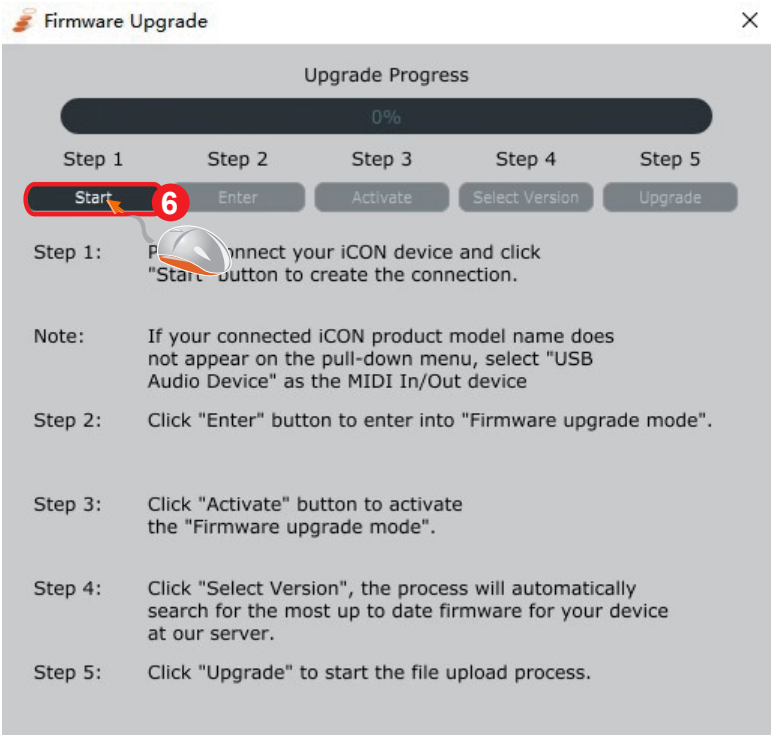
Haga clic en 'Firmware update'.



Paso 2: Lea el aviso de advertencia.

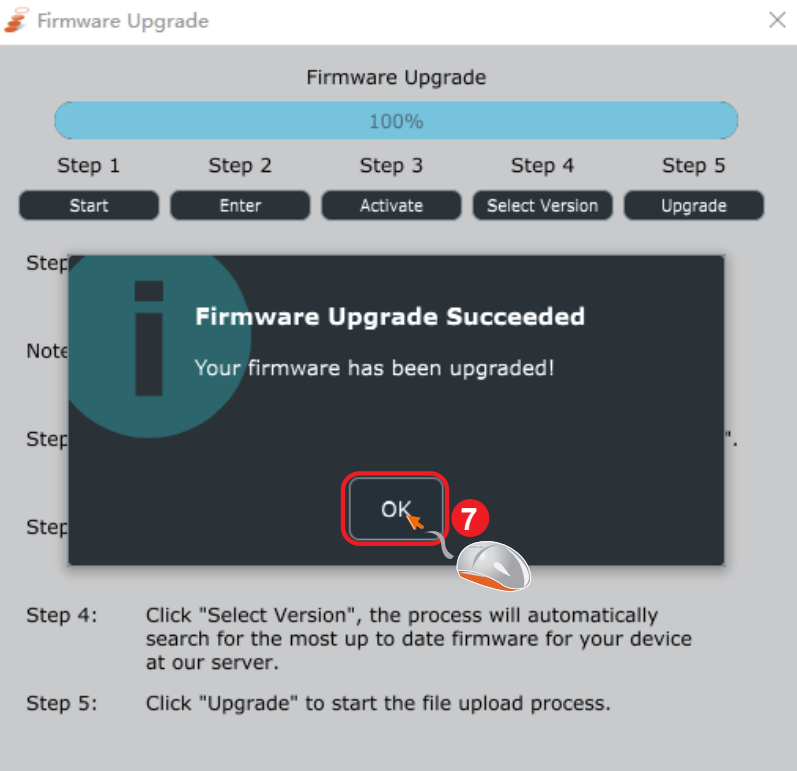


Paso 3: Haga clic en el botón “Start”.

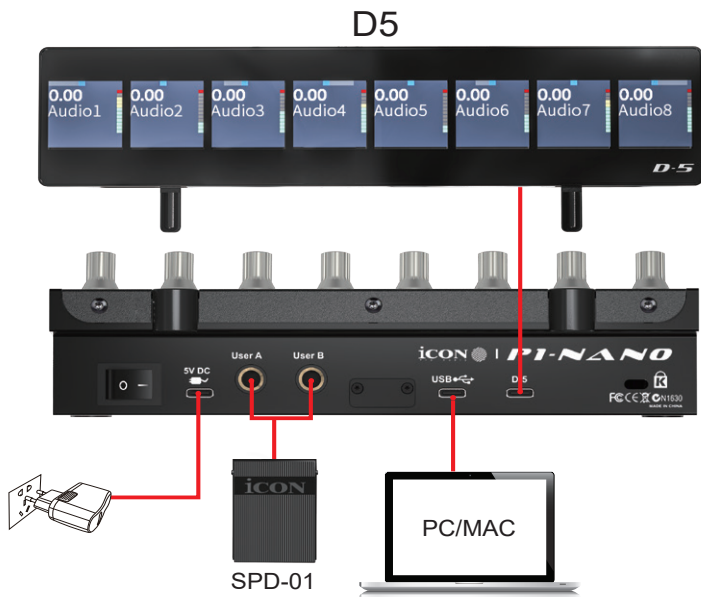


Paso 4: Permita que se complete el proceso de actualización del firmware.

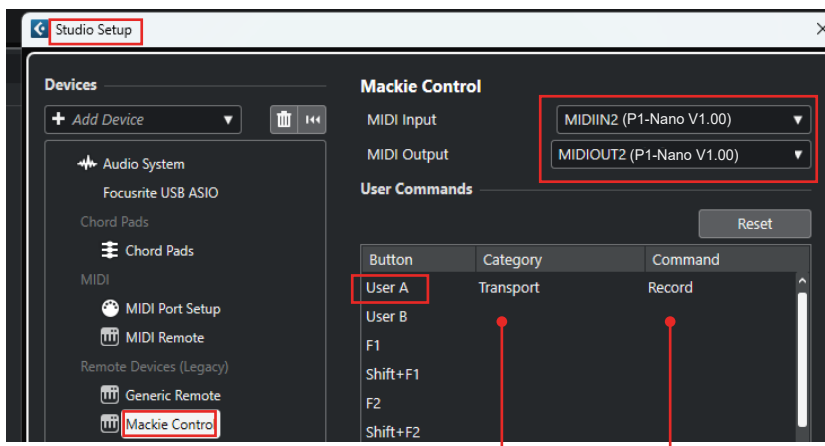
Paso 5: Presione 'ok' una vez que se haya completado la actualización del firmware.



Conexiones de hardware



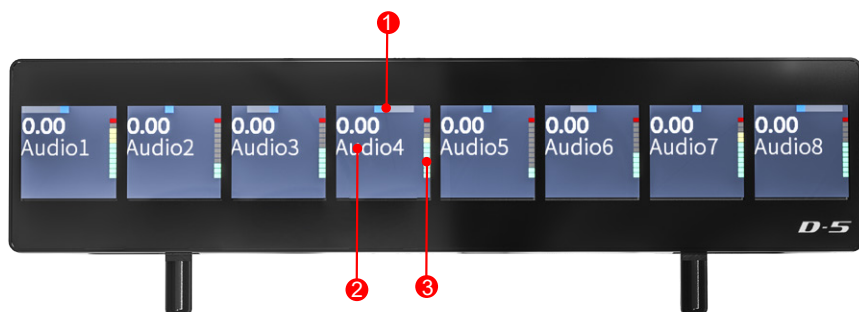
Configuración del Usuario A y Usuario B en Cubase (pedal de pie)



choose desired function from drop down lists

En la actualidad, solo unos pocos Daw admiten el uso de interruptores de pedal en controladores Daw como P1 nano. Vea el Manual de usuario de Daw para ver si su Daw tiene esta función. Si es así, puede seleccionar un comando específico del Daw para programar el interruptor del pie. Por ejemplo, encienda y apague la función de "registro" (como se muestra en el ejemplo anterior).

Unidad de visualización D-5



- 1. Valor panorámico**
- 2. Nombre de la pista y otra información**
- 3. Medición en cada canal**

Las capacidades de visualización del P1 Nano se pueden ampliar con la unidad de visualización D-5

- Extremadamente compacto y duradero
- Instalación extremadamente sencilla para el P1 Nano
- Gran pantalla LCD que muestra el nombre del canal, los valores de control, la medición, etc. de cada canal
- Ángulo de inclinación ajustable para diferentes posiciones de visualización
- Construcción robusta
- Accesorios magnéticos de "ranura"
- Conéctese a través del cable USB C ergonómico incluido
- Visualización clara y detallada

Especificaciones

Connector:	To computer	USB C connector
Power supply:		5V DC
Current consumption:		0.9A or less
Weight:		0.896kg (1.97lb)
Dimensions:		213mmx196mmx60mm
		8.38"(L) x7.1"(W) x2.36"(H)

Servicio

If your P1 Nano needs servicing, follow these instructions.

Si su "U Solo" necesita recibir servicio, siga las instrucciones a continuación:

Consulte nuestro centro de ayuda en línea, en <http://support.iconproaudio.com/hc/en-us>, para obtener información, conocimiento y descargas disponibles, tales como

1. Preguntas frecuentes
2. Descargar
3. Conocer más
4. Foro

Muy a menudo, encontrará soluciones en dichas páginas. Si no encuentra una solución, cree un ticket de ayuda en nuestro ACS (Auto Customer Support - Ayuda Automática al Usuario) en el vínculo que se encuentra a continuación. Nuestro soporte técnico lo asistirá tan pronto como sea posible.

Ingrese en <http://support.iconproaudio.com/hc/en-us> y regístrese para enviar una nota de consulta, o haga clic en "Submit a ticket" sin necesidad de registrarse.

Tan pronto como haya enviado su nota de consulta, nuestro equipo de asistencia lo ayudará a resolver el problema con su ICON ProAudio a la mayor brevedad posible

Para enviar a reparar productos defectuosos:

1. Asegúrese de que el problema no esté relacionado con un error de operación o dispositivos de un sistema externo.
2. Guarde este manual de propietario. Nosotros no lo necesitamos para reparar la unidad.
3. Embale la unidad en su embalaje original, inclusive la tarjeta y la caja. Esto es muy importante. Si perdió el embalaje, asegúrese de embalar la unidad de forma adecuada. ICON no se responsabiliza por daños ocasionados por embalaje que no sea de fábrica.
4. Envíe la unidad al centro de soporte técnico de ICON o a la oficina local de devolución autorizada. Vea nuestros centros de servicios y puntos de servicio al distribuidor en el vínculo que se encuentra a continuación:

Si se encuentra en North America

Envíe el producto a:

North America

Mixware, LLC – U.S. Distributor

3086 W. POST RD.

LAS VEGAS NV 89118

Tel.: (818) 578 4030

Contact: www.mixware.net/help

Si se encuentra en Europe

Envíe el producto a:

Sound Service

GmbH European

Headquarter Moriz-Seeler-Straße

3D-12489 Berlin

Telephone: +49 (0)30 707 130-0

Fax: +49 (0)30 707 130-189

E-Mail: info@sound-service.eu

Si se encuentra en Hong Kong

Envíe el producto a:

ASIA OFFICE:

Unit F, 15/F., Fu Cheung Centre,

No. 5-7 Wong Chuk Yueng Street,

Fotan,

Sha Tin, N.T., Hong Kong.

Tel: (852) 2398 2286

Fax: (852) 2789 3947

Email: info.asia@icon-global.com

5. For additional update information please visit our website at:

www.iconproaudio.com



<p>天猫官方旗舰店</p>  <p>天猫店iconproaudio旗舰店</p>	<p>抖音号</p>  <p>抖音iCON艾肯</p>	<p>哔哩哔哩</p>  <p>B站iCONProAudio</p>	<p>微信公众号</p>  <p>微信号iCON-PRO</p>	<p>官方售后00</p>  <p>4006311312.114.qq.com</p>
--	--	---	---	--

中国地区用户

<p>Twitter</p>  <p>www.twitter.com/iconproaudio</p>	<p>Instagram</p>  <p>www.instagram.com/iconproaudio</p>	<p>Facebook</p>  <p>www.facebook.com/iconproaudio</p>	<p>Youtube</p>  <p>www.youtube.com/iconproaudio</p>
--	--	---	--

<p>Website</p>  <p>www.iconproaudio.com</p>	<p>Support</p>  <p>support.iconproaudio.com</p>	<p>Dashboard</p>  <p>iconproaudio.com/dashboard/</p>
---	---	---

www.iconproaudio.com