



P1-NANO

**Il futuro dei controller DAW a singolo fader è appena arrivato.
Benvenuti nella rivoluzione!**

Presenta il nuovo standard delle superfici di controllo MIDI DAW a singolo fader motorizzato, dotato di un touch screen digitale programmabile a 16 pannelli, con controllo DAW multiplo simultaneo, software altamente avanzato, facile controllo dei plug-in e design intuitivo e bello.





Nota: per ridurre il rischio di incendio o di scariche elettriche, non esponete questo apparecchio a pioggia o umidità. Per ridurre il pericolo di scariche elettriche evitate di rimuoverne il coperchio o il pannello posteriore. Non esistono all'interno dell'apparecchio parti la cui regolazione è a cura dell'utente. Per eventuale assistenza, fate riferimento esclusivamente a personale qualificato. Il fulmine con la punta a freccia all'interno di un triangolo equilatero avvisa l'utente della presenza di "tensioni pericolose" non isolate all'interno dell'apparecchio, tali da costituire un possibile rischio di scariche elettriche dannose per le persone. Il punto esclamativo all'interno di un triangolo equilatero avvisa l'utente della presenza di importanti istruzioni di manutenzione (assistenza) nella documentazione che accompagna il prodotto.

Importanti Istruzioni di Sicurezza

1. Prima di usare l'apparecchio, vi preghiamo di leggerne per intero le istruzioni.
2. Conservate tali istruzioni per una eventuale consultazione futura.
3. Vi preghiamo di rispettare tutte le istruzioni di sicurezza.
4. Seguite tutte le istruzioni del costruttore.
5. Non usate questo apparecchio vicino ad acqua o umidità.
6. Pulite l'apparecchio esclusivamente con un panno asciutto.
7. Evitate di ostruire una qualsiasi delle aperture di ventilazione. Posizionatelo seguendo le istruzioni del costruttore.
8. Non posizionatelo vicino a sorgenti di calore come radiatori, scambiatori di calore, forni o altri apparecchi (amplificatori compresi) in grado di generare calore.
9. Non disattivate la protezione di sicurezza costituita dalla spina polarizzata o dotata di collegamento a terra. Una spina polarizzata è dotata di due spinotti, uno più piccolo ed uno più grande. Una spina dotata di collegamento a terra è dotata di due spinotti più un terzo spinotto di collegamento a terra. Questo terzo spinotto, eventualmente anche più grande, viene fornito per la vostra sicurezza. Se la spina fornita in dotazione non si adatta alla vostra presa, consultate un elettricista per la sostituzione della presa obsoleta.
10. Proteggete il cavo di alimentazione in modo che non sia possibile camminarci sopra né piegarlo, con particolare Nota alle prese, ai punti di collegamento e al punto in cui esce dall'apparecchio.
11. Staccate l'apparecchio dalla alimentazione in caso di temporali o tempeste o se non lo usate per un lungo periodo.
12. Per l'assistenza, fate riferimento esclusivamente a personale qualificato. È necessaria l'assistenza se l'apparecchio ha subito un qualsiasi Suggestimento di danno, come danni al cavo o alla spina di alimentazione, nel caso in cui sia stato versato del liquido o siano caduti oggetti al suo interno, sia stato esposto a pioggia o umidità, non funzioni correttamente o sia stato fatto cadere.

Contenuto

Introduzione.....	4
Contenuto confezione.....	4
Registrate nel vostro account il prodotto ICON Pro Audio acquistato.	5
Caratteristiche Pt. 1	6
Caratteristiche Pt.2.....	7
Layout pannello superiore	9
Layout pannello posteriore	14
Guida introduttiva P1-Nano	15
Come assegnare le DAW ai pulsanti DAW dell'iMAP.....	16
Impostazione del P1-Nano nelle DAW	17
Ableton Live	19
Audition.....	20
Bitwig	21
Cakewalk	22
Cubase/Nuendo	24
Digital Performer 11	25
FL Studio	26
Logic Pro	27
Mixbus 32C	29
Pro Tools.....	30
Reaper.....	32
Reason	34
Samplitude	35
Studio One.....	37
Tracktion Waveform.....	38
Luna.....	39
Installing iMap™ for the Mac	40
Installing iMap™ Software for Windows	43
L'iMAP™	45
Altre funzioni su iMap™.....	53
Aggiornamento Firmware	54
Connessioni hardware.....	57
l'unità di visualizzazione D-5	58
Dati tecnici.....	59
Revisione.....	60

Introduzione

In primo luogo, congratulazioni per l'acquisto del controller ICON Pro Audio P1-Nano MIDI DAW! In queste pagine si troverà una descrizione dettagliata delle funzionalità Interfacce di registrazione P1-Nano e un elenco completo delle specifiche.

Si prega di registrare il prodotto sul nostro sito web al link sottostante
my.iconproaudio.com/registration

Come per la maggior parte dei dispositivi elettronici, si consiglia vivamente di conservare la confezione originale. Nel caso improbabile che il prodotto debba essere restituito per la manutenzione, è necessaria la confezione originale (o un equivalente ragionevole). Con la cura adeguata e un'adeguata circolazione dell'aria, la tua Interfacce di registrazione P1-Nano funzionerà perfettamente per molti anni a venire.

Confidiamo che questo prodotto fornirà anni di servizio eccellente e nell'improbabile eventualità che il tuo prodotto non funzioni secondo gli standard più elevati, sarà fatto il possibile per risolvere il problema.

Contenuto confezione

- P1-Nano USB C - Controller MIDI x 1
- Manuale di istruzioni
- Cavo USB (Tipo C) x 1



Registrate nel vostro account il prodotto ICON Pro Audio acquistato.

1. Verificare il numero seriale del dispositivo

Visitare la pagina my.iconproaudio.com/registration o fare la scansione del seguente codice QR



Inserire il numero seriale del dispositivo e le altre informazioni richieste dalla schermata. Fare clic su “Submit”.

Comparirà un messaggio in pop-up con le informazioni relative al dispositivo come il nome del modello e il numero seriale. Fare clic su “Register this device to my account”. Qualora non si visualizzi alcun messaggio, contattare la nostra assistenza post-vendita.

2. Accedere al proprio account personale se l'utente è già registrato. In caso di primo accesso, occorrerà registrarsi.

Utente già registrato: Accedere alla propria pagina personale inserendo username e password.

Utente non registrato: Fare clic su “Sign Up” e completare con i propri dati.

3. Scaricare tutti i materiali utili

Nella presente pagina verranno visualizzati tutti i dispositivi registrati nel proprio account. Ciascun prodotto verrà elencato insieme ai file disponibili come driver, firmware, manuale utente in diverse lingue, software bundle e altri materiali da scaricare.

Caratteristiche Pt. 1

Il mondo dei controller MIDI DAW è appena cambiato.

Il P1-Nano è il leader della nuova generazione di controller DAW di iCON Pro Audio, con funzionalità rivoluzionarie a portata di mano grazie a un touch screen elettronico programmabile a 16 pannelli che offre tutte le funzioni necessarie in una sessione di registrazione, mixaggio o mastering. Al momento della produzione, nessun altro controller DAW compatto di questo tipo vanta un tale livello di funzionalità.

Un totale di 80 funzioni DAW possono essere assegnate a questo attraente display touchscreen codificato a colori - attraverso 5 modalità di colore (blu, verde, arancione, viola e rosso), che possono a loro volta essere regolate (ad esempio per l'equalizzazione o un plug-in) attraverso gli otto encoder rotativi silenziosi, lisci e raffinati, che funzionano anche come manopole PAN.

Con il P1-Nano è possibile collegare fino a tre DAW contemporaneamente! Se il tuo progetto principale è in Pro Tools, ad esempio, ma hai bisogno di tornare rapidamente a Cubase, non c'è problema! Il P1-Nano ti permetterà di farlo letteralmente con la semplice pressione di un pulsante, senza alcun ritardo o problema, il che significa nessuna interruzione per te o per il tuo flusso di lavoro.

Con il controllo dei plug-in tramite la manopola Jog, è ora possibile selezionare un parametro del plug-in* (premendo 'Focus') e regolarlo con l'azione fluida e scorrevole della manopola Jog. Questa funzione diventerà probabilmente la preferita di chi ama il controllo interattivo dei propri plug-in e dell'EQ (e chi non lo ama?!).

*Ogni parametro potrebbe non essere supportato da tutti i plug-in

Questo apparecchio intelligente, intuitivo, compatto e molto attraente si adatta alle esigenze estetiche e spaziali di chiunque. La sensazione professionale, il design e le funzionalità del P1-Nano ti avvicineranno alla tua musica, miglioreranno il tuo flusso di lavoro e aumenteranno la tua esperienza.

Il P1-Nano è supportato da una nuova, avanzatissima generazione di iMAPTM, intuitiva e facile da usare: riorganizzate completamente il modo in cui le funzioni DAW appaiono nelle 5 modalità di colore del touch screen a 16 pannelli (per un totale di 80 funzioni possibili), mappate anche le funzioni MIDI e i tasti di scelta rapida della tastiera! Tutto in tempo reale! Non c'è bisogno di "inviare i dati" perché vengono inviati istantaneamente!

Il P1-Nano è uno strumento piccolo, conveniente ma formidabile, che offre all'utente un'eccezionale gamma di controlli intelligenti, tattili e personalizzabili. E ha anche un aspetto fantastico!

Con l'unità di visualizzazione opzionale D-5, il P1-Nano ti offre un controllo completo sui tuoi progetti, in un modo mai visto prima.

Benvenuti nel futuro dei controller DAW!

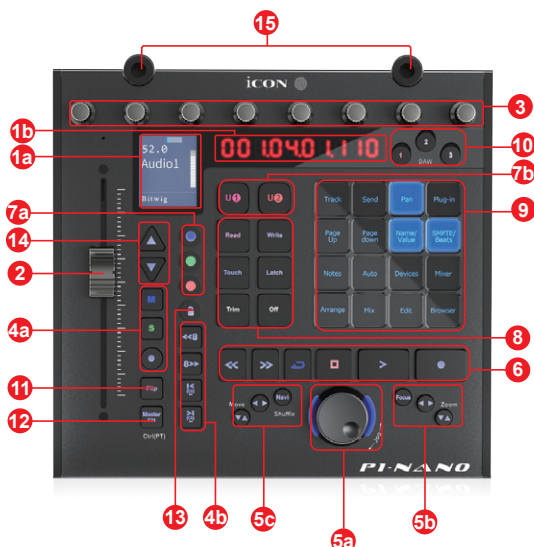
Caratteristiche Pt.2



- Regolatore di dissolvenza motorizzato a 1 canale per canale principale con risoluzione a 12 bit
- Display digitale a sfioramento programmabile da 4 pollici e 16 pannelli che mostra le funzioni DAW in 5 modalità di colore, per un totale potenziale di 80 funzioni visualizzabili e azionabili.
- Organizza le funzioni DAW nel touchscreen a 16 pannelli in modo semplice tramite il 'trascinare e rilasciare' nell'iMAP - le modifiche vengono apportate in tempo reale
- Possibilità di collegarsi a 3 DAW contemporaneamente tramite i pulsanti di selezione DAW.
- Estremamente compatto, resistente e versatile
- Display a bordo che mostra il nome del canale, i valori di controllo, la misurazione, ecc.
- 8 manopole encoder a doppia funzione ad azione regolare (Rotate and Enter)
- Display LED a 10 segmenti che mostra il tempo del proprio progetto in formato SMPTE o MIDI Beat Clock (barre: battute: Tick) formato
- Navetta con jog wheel ad azione fluida per una ricerca, uno scrub e un controllo veloci
- Pulsanti funzione illuminati per "Read", "Write", "Touch", "Latch", "Trim" e "Off". - attivati/disattivati secondo le necessità della DAW
- Pulsanti illuminati per controllo canale incluso Silenzioso, Solo e Registrazione
- 6 tasti a trasporto illuminati, inclusi Play, Stop, Rec, Indietro, Avanti e Loop
- Pulsanti dedicati 'Flip' e 'Master' per il fader flipping e l'accesso al canale master
- Pulsanti "Zoom" illuminati con 2 tasti direzionali (Sinistra/Destra & Su/Giù) usati in combinazione con la manopola
- Pulsante "Focus" illuminato che consente all'utente di mettere a fuoco e regolare i parametri di plug-in, EQ, ecc. tramite la rotella di regolazione ad azione fluida.
- 2 pulsanti "Track" illuminati per facile selezione dei singoli canali
- 2 pulsanti "Bank" illuminati per lo spostamento di 8 canali alla volta

- Supporta protocolli Universal Mackie Control e HUI per integrazione senza problemi con software produzione musica compatibile
- Supporta Ability, Audition, Ableton Live, Bitwig, Cakewalk, Cubase/Nuendo, Digital Performer, FL Studio, Mixbus 32C, Pro Tools, Logic Pro, Reaper, Reason, Samplitude, Studio One e Tracktion Waveform.
- Software iMap™ incluso
- Connettività ad alta velocità USB C
- Aggiornamento del firmware disponibile in modo semplice mediante connessione USB e software iMap™
- Ingressi ¼" Utente A/Utente B per connessione con pedali
- Connettore display D-5 disponibile (opzionale)
- Conformità di classe con MacOS 10.15 or above & Windows 10 o superiore
- Qualità struttura superiore e alloggiamento in metallo solido con porta di blocco Kensington

Layout pannello superiore



Nota: Il P1-Nano è un controller DAW universale (cioè non progettato per una DAW specifica).

Le funzioni funzionano in modo leggermente diverso da una DAW all'altra. Per ogni funzione, consultare il manuale della DAW.

1. Displays

1a) Display di bordo

retroilluminato mostra i valori dei parametri mentre li si regola e fornisce anche feedback sulla selezione dei canali, le modalità operative e altro. Le informazioni visualizzate dipendono dalla DAW.

1b) Visualizzazione dell'ora

Un display LED che mostra il timecode o la posizione del progetto in formato SMPTE o beat clock (bars:beats:ticks).

2. Attenuatori canale/principale

L'attenuatore motorizzato sensibile al tocco potrebbe essere usato per regolare il parametro dei diversi canali. Premere i due pulsanti mobili "Fader" (4b) per muoversi tra i canali e Banca in gruppi di otto. Inoltre, premendo il pulsante "Master" (12), il fader controllerà il canale master.

3. Encoder funzione doppia

Gli otto lisci, silenziosi, Le manopole infinite dell'encoder rotante sono generalmente utilizzate per controllare la posizione della pista pan, i livelli di invio aux e EQ della vostra DAW. Quando un encoder viene ruotato, a seconda della funzione assegnata, può essere utilizzato per regolare una panoramica del canale, il livello di invio o i parametri di plug-in, (se il software DAW lo consente).

4. Pulsanti di controllo

4a) Sezione tasti controllo canale di registrazione

Tasti REC - Attiva e disattiva lo stato di registrazione del canale associato. Il selezionatore si illumina di rosso quando il canale è pronto.

Tasti SOLO - Attiva/disattiva la funzione di solo del canale associato. Il selezionatore si illumina in rosso con il canale in stato di solo attivato, mentre gli altri canali vengono impostati su muto. È possibile utilizzare canali diversi in funzione solo premendo i tasti SOLO sui canali aggiuntivi.

Tasti MUTO - Pour Attiva e disattiva lo stato di muto del canale associato. Il selezionatore si illumina di rosso quando il canale è in stato di muto. Imposta il canale su muto.

4b) Sezione pulsanti controllo attenuatore motorizzato

Pulsante Fader < - Spostare l'attenuatore di "un" canale a sinistra.

Pulsante Fader > - Spostare l'attenuatore di "un" canale a destra.

Pulsante BANK UP - Spostare gli "otto" canali su per tutti gli attenuatori (tranne il canale principale).

Pulsante BANK DOWN - Spostare gli "otto" canali giù per tutti gli attenuatori (tranne il canale principale).

5. Sezione manopola jog

5a) Manopola jog - La manopola jog viene utilizzata per vari scopi specifici dell'applicazione DAW, incluse le funzioni shuttle e di scrubbing. Premere per passare da due funzioni specifiche del DAW. Progettato senza incrementi graduati per una sensazione liscia, silenziosa e lussuosa.

5b) Sezione pulsanti controllo Zoom/Focus

Pulsante SU/GIÙ Zoom - Il pulsante Su/Giù Zoom è usato per navigare su o giù attraverso l'Interfaccia grafica (GUI) dell'applicazione DAW.

Pulsante SINISTRA/DESTRA Zoom - Il pulsante SINISTRA/DESTRA è usato per navigare a sinistra o destra attraverso l'Interfaccia grafica (GUI) dell'applicazione DAW.

Focus - Premere 'focus' e passare con il mouse sopra un parametro del plug-in e utilizzare la rotella jog come dispositivo per modificare i parametri.

5c) Pulsante Navi + pulsanti direzionali

Navi - Seleziona 'Navi' e i pulsanti direzionali per selezionare la direzione di marcia per navigare verso l'alto e verso il basso delle tracce nella finestra di arrangiamento della DAW e verso sinistra e verso destra attraverso le tracce nella vista Mixer usando la jog wheel. Questi pulsanti possono essere utilizzati anche in combinazione con la manopola jog per navigare tra gli elementi della DAW, ad esempio i segmenti audio nella finestra di arrangiamento.

In Pro Tools, premere due volte il pulsante Navi in modo che lampeggi e ruotare l'encoder rotativo associato per spostarsi su un marcatore impostato

6. Sezione tasti di controllo trasporto

Tasto PLAY - Attiva la funzione di riproduzione del DAW.

Tasto STOP - Attiva la funzione di arresto del DAW.

Tasto REC - Attiva la funzione di registrazione del DAW.

Tasto REWIND - Attiva la funzione di riavvolgimento del DAW.

Tasto FAST FORWARD - Attiva la funzione di avanzamento del DAW.

Tasto LOOP - Attiva la funzione di loop del DAW

7. Pulsanti funzione con codice colore

7a) - Questa sezione di 3 pulsanti di controllo sono codificati con colori a LED per le diverse funzioni di ogni strato. Passare da una modalità di colore all'altra (insieme a quelle di cui al punto 7b) per le diverse funzioni che appaiono sul touch screen a 16 pannelli. Le funzioni possono essere riorganizzate nell'iMAP secondo la propria configurazione.

7b) - Questa sezione di 2 pulsanti di controllo sono codificati con colori a LED per le diverse funzioni di ogni strato. Passare da una modalità di colore all'altra (insieme a quelle di cui al punto 7a) per le diverse funzioni che appaiono sul touch screen a 16 pannelli. Le funzioni possono essere riorganizzate nell'iMAP secondo la propria configurazione.

Le modalità viola e rossa fungono da pulsanti 'User 1' e 'User 2', che possono essere utilizzati per l'assegnazione di un interruttore a pedale, inseribile sul retro dell'apparecchio. È possibile assegnare qualsiasi tipo di controllo consentito/adatto nella DAW, ad esempio 'record' per il controllo a mani libere in una sessione di registrazione. Attualmente, solo Cubase e Pro Tools supportano l'uso di un interruttore a pedale nei controller DAW come il P1 Nano. Controlla il manuale utente del tuo DAW per vedere se il tuo DAW ha questa funzionalità.

8. Pulsanti funzione dedicati

Read - Funzione di lettura abilitata/disabilitata

Write - Funzione di scrittura abilitata/disabilitata

Touch - Funzione touch attivata/disattivata

Latch - Funzione di latch abilitata/disabilitata

Trim - Funzione Trim attivata/disattivata

Off - Funzione Off attivata/disattivata

Poiché il P1-Nano è un controller universale, questi si illumineranno o meno a seconda della DAW in uso. Ad esempio, in Cubase gli ultimi quattro pulsanti non si illuminano, mentre in Bitwig gli ultimi due non si illuminano. Questo fa parte del design intelligente del P1-Nano.

9. Display touchscreen a 16 pannelli

La pièce de résistance del P1-Nano! Questo touchscreen a 16 pannelli è dotato di una visualizzazione illuminata delle funzioni di controllo della DAW per un facile accesso da parte dell'utente. Il display a 16 pannelli consente di visualizzare le funzioni in cinque diverse modalità di colore (sezione 7). Ciò significa che è possibile accedere facilmente a ben 80 funzioni tramite il touchscreen. Queste possono essere lasciate allo stato predefinito o caricate, disposte e riorganizzate dall'utente nel software iMAP, in modo da avere tutte le funzioni necessarie, a portata di mano, dove si desidera!

Modificate i parametri funzionali appropriati tramite i regolatori rotativi ad azione morbidas.

Ad esempio, in Cubase, selezionare Edit, per caricare le impostazioni del canale della traccia selezionata, EQ per modificare l'impostazione dell'equalizzazione del canale. Utilizza PAGINA SU e PAGINA GIÙ per spostarsi tra le pagine dei parametri e gli encoder rotativi per modificare i valori di Guadagno, Frequenza e Q.

Nota: Non è necessario premere duramente il touchscreen per farlo funzionare!



10. Pulsanti del selettore DAW

Selezionare la DAW alla quale si desidera collegarsi, selezionando i pulsanti DAW 1-3. La DAW deve essere impostata e configurata in precedenza (vedere Operazioni preliminari con il P1-Nano a pagina 15). È possibile modificare le DAW collegate all'iMAP (vedere la sezione "Come assegnare le DAW ai pulsanti DAW" a pagina 16). All'inizio di ogni sessione, L'iMAP DEVE ESSERE APERTA PRIMA. Allora, per favore, lancia il P1-Nano. Infine, si prega di avviare le DAW che si intende utilizzare durante la sessione. Il sistema deve essere avviato in questo ordine per poter sfruttare appieno le funzionalità disponibili.

11. Flip

Questo pulsante consente di invertire le funzioni del fader e del primo controller rotativo. È l'ideale quando è necessario apportare modifiche molto complesse ai valori dei parametri PAN o dei plug-in utilizzando il fader, anziché l'encoder rotativo

12. Master

Selezionare questo pulsante per selezionare il canale Master. Il fader aziona il fader del canale master e l'EQ associato, i plug ins ecc. Premere Cntrl + il pulsante Master in Pro Tools per azionarlo.

13. Lock

Premendo questo pulsante si assicura che il livello del fader del canale associato non cambi, indipendentemente dal movimento del fader fisico. L'utente deve premere questo pulsante per "sbloccare" il canale e poter effettuare una modifica.

14. Frece su e giù

Utilizzare questi pulsanti per navigare tra le informazioni del display di bordo. Il tipo di informazioni visualizzate viene comunicato dalla DAW al dispositivo - il P1-Nano non può modificare o interpretare le informazioni inviate - dipende dalla DAW.

15. Prese D-5

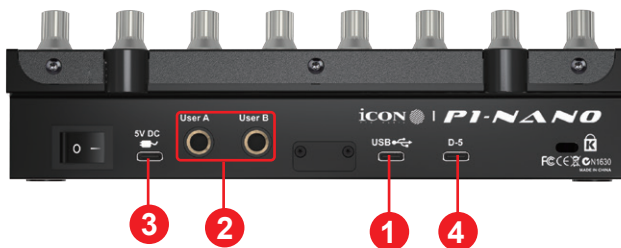
Queste prese sono utilizzate per alloggiare le "gambe" dell'espositore D-5. Un'unità di visualizzazione D-5 migliorerà notevolmente l'esperienza dell'utente. Senza un'unità D-5, se l'utente desidera apportare una modifica, ad esempio a un plug-in, può osservare le modifiche dei parametri ecc. nella DAW stessa o sul piccolo display di bordo (le informazioni visualizzate dipendono dalla DAW).



Nota: La navigazione dei parametri di plug-in/EQ nei plug-in di terze parti senza un'unità di visualizzazione D-5 in alcune DAW può presentare problemi. Gli utenti possono trovare utile utilizzare il pulsante 'focus', utilizzando la manopola jog per modificare i parametri e le impostazioni dei plug-in, ecc. come descritto nella sezione 5.

Gli utenti potrebbero voler utilizzare questo metodo, in quanto è molto utile e intuitivo!

Layout pannello posteriore



1. Porta USB C

Funziona come una porta MIDI al proprio computer e software compatibile. Fornire anche alimentazione al proprio P1-Nano.

2. Spinotti ¼ inch utente A / utente B

I presenti spinotti ¼ inch sono in grado di collegarsi ai pedali per attivare le funzioni selezionate. Per impostare i loro parametri, selezionare i parametri USER A e USER B nella DAW.

3. Porta USB C 5v

Se la porta USB del tuo computer non è in grado di fornire alimentazione sufficiente per azionare P1Nano, è possibile collegare un alimentatore esterno (5V CC) come l'alimentatore del telefono cellulare per fornire potenza extra al dispositivo.

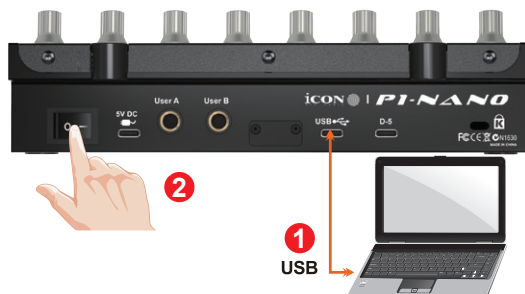
Nota: Si prega di assicurarsi che venga utilizzato un adattatore di alimentazione 5V (DC) i caricabatterie per telefoni cellulari sono solitamente da 5V (DC)). Si prega di prestare attenzione: se si utilizza un adattatore di tensione non corretto, il dispositivo potrebbe subire danni.

4. Connettore modulo D-5

Collegare il proprio modulo LCD PlatformD3 opzionale a questo connettore con il cavo fornito. Il D-5 visualizza una serie di informazioni dipendenti dalla DAW e la misurazione digitale. Il D-5 TFT semplifica la regolazione dei parametri dei plug-in e dell'equalizzazione, riducendo la fissazione della DAW e aumentando l'interazione con il controller della DAW!



Guida introduttiva P1-Nano



1. Collegare P1Nano al proprio Mac/PC attraverso la porta USB.

Scegliere una porta USB su proprio Mac/PC e inserire l'estremità larga (piatta) del cavo USB. Collegare l'altra estremità del cavo al P1 Nano. Il proprio Mac/PC dovrebbe automaticamente "rilevare" il nuovo hardware.

2. Impostate le tre DAW a cui vuoi collegarti nell'iMAP

A) Vedere la sezione Installazione di "iMAP" (p45)

B) Seguendo i diagrammi sottostanti. Utilizziamo questi esempi come DAW da configurare sul P1-Nano

DAW #1	Bitwig
DAW #2	Cubase
DAW #3	Logic



Per assegnare la DAW giusta al pulsante DAW giusto (sopra), dobbiamo usare l'iMAP.

Per prima cosa, assicurarsi che iMAP sia stato scaricato e installato (pag. 46/47), quindi leggere la sezione seguente.

Come assegnare le DAW ai pulsanti DAW dell'iMAP

L'argomento è trattato in modo più dettagliato nella sezione iMAP di questo manuale a pagina 49, ma ecco un'introduzione generale.

Per capire il principio generale, assegneremo i tasti 1, 2 e 3 del P1-Nano rispettivamente a Bitwig, Cubase e Logic Pro.



Quindi, hai scaricato, installato e aperto iMAP. Sulla parte superiore dell'iMAP sono presenti i tre pulsanti DAW. Questi corrispondono ai tre pulsanti DAW del P1-Nano.

È sufficiente selezionare il pulsante corrispondente e scegliere una DAW dall'elenco a discesa.

La DAW verrà assegnata automaticamente. Non è necessario inviare dati o eseguire alcuna funzione speciale.

Questa operazione può essere eseguita per tutti e tre i pulsanti dell'iMAP/P1 Nano.

Per ulteriori dettagli su questo aspetto e su come utilizzare l'iMAP, si veda la sezione iMAP a pagina 45, che comprende l'assegnazione di comandi e funzioni al touchscreen a 16 pannelli, i comandi della mappa MIDI e persino l'assegnazione di tasti di scelta rapida QWERTY al P1 Nano.

Ricorda che, nell'uso quotidiano, devi assicurarti di lanciare prima l'iMAP, poi il P1 Nano, prima di lanciare le DAW con cui desideri lavorare;

Ricorda:

Passo 1: Accendere l'iMap

Passo 2: Accendere il controller

Passo 3: Avviare le DAW/s che si intende utilizzare

O semplicemente ricorda le lettere ICD;

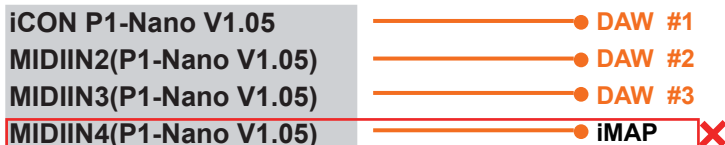
iMAP Controller DAW/s

(Si potrebbe desiderare di associare una frase che renderà questo facile da ricordare cioè "I Can Do (It)!")

Impostazione del P1-Nano nelle DAW

Ora che abbiamo allocato le nostre 3 DAW all'interno dell'iMAP, dobbiamo configurare le nostre DAW in modo che il P1-Nano le riconosca e che le DAW riconoscano il P1-Nano.

Ecco come funziona;



Nota: La porta MIDI 4 è utilizzata dal software iCON Pro Audio, iMAPTM, per modificare le tre DAW utilizzate, aggiornare il firmware e programmare il touchscreen a 16 pannelli con le funzioni desiderate. Non è possibile utilizzare questa porta per collegare il dispositivo.

Queste quattro opzioni vengono visualizzate come un menu dal quale è possibile selezionare la DAW scelta durante la configurazione della DAW.

Quindi, ricordando i nostri esempi di;

DAW #1	Bitwig
DAW #2	Cubase
DAW #3	Logic

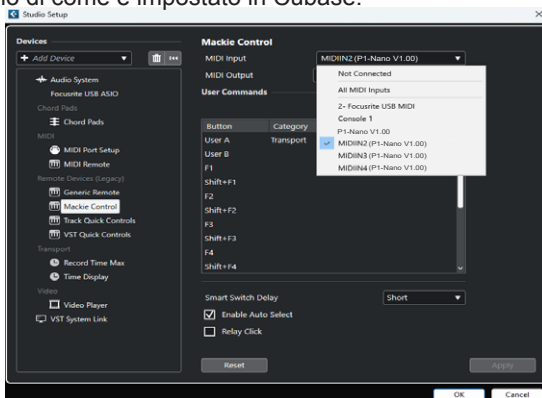
Sappiamo che dobbiamo selezionare 'P1-Nano V1.04' (o qualunque sia la versione del firmware*), in Bitwig, perché questa è la DAW che abbiamo scelto come DAW #1. Quando si preme DAW #1 sull'unità, il P1 Nano passa automaticamente in modalità Bitwig.

Nel nostro esempio, Cubase è la nostra seconda DAW, quindi quando configuriamo la DAW per lavorare con il P1-Nano, dovremo selezionare 'MIDIIN2 (P1-Nano V1.04' o qualunque sia la versione del firmware*) nel menu. Quando il P1-Nano è impostato come dispositivo di controllo Mackie in Cubase, ogni volta che si preme '2' nella sezione di selezione del controller DAW, il P1-Nano seleziona automaticamente Cubase.

Lo stesso vale per Logic, anche se questa volta selezioneremo 'MIDIIN3 (P1-Nano V1.04)' (o qualunque sia la versione del firmware*) e useremo il pulsante '3' nell'area di selezione del controller DAW per selezionare automaticamente questa DAW.

**Le versioni del firmware vengono aggiornate nel tempo*

Ecco un esempio di come è impostato in Cubase.



Come si può vedere, quando si configura il dispositivo come controller Mackie, è possibile scegliere tra 4 opzioni. Poiché abbiamo impostato Cubase in modo che risponda al pulsante di controllo DAW '2' del P1-Nano, selezioneremo 'MIDIIN2 (P1-Nano V1.04)'. Si noti che esiste una sola istanza di Mackie Control, che di solito è consigliata per i dispositivi a controller singolo.

Si noti inoltre (anche se questo è specifico di Cubase) che gli utenti devono utilizzare Mackie Control nel modo consueto per configurare i loro dispositivi in Cubase 12 e successivi e non il MIDI Remote Manager di Cubase. Indipendentemente dalle DAW supportate, il principio è sostanzialmente lo stesso.

Ora che abbiamo visto come assegnare le DAW al pulsante DAW del P1-Nano di tua scelta (1-3) nell'iMAP e, in linea di principio, come configurare la DAW alla porta MIDI corrispondente (come illustrato sopra), passiamo alla configurazione delle nostre DAW nella prossima sezione.

Prima di andare avanti, ricordiamoci;

Passo 1: Apri iMAP

Passo 2: Accendere il controller

Passo 3: Avviare le DAW/s che si intende utilizzare

Nota: Si prega di attendere alcuni istanti tra ogni passaggio, per assicurarsi che ciascuno sia completamente caricato.

Il motivo per l'ordine di questo processo è perché, come potete vedere dal diagramma qui sotto, l'iMAP deve occupare la porta MIDI 4 per comunicare efficacemente. Sfortunatamente, alcune DAW cercheranno automaticamente di occupare quella porta quando saranno lanciate e questo impedirà il corretto funzionamento dell'iMAP. L'iMAP, quindi, deve essere acceso prima per assicurarsi che occupi quella porta MIDI

iCON P1-Nano V1.05

MIDIIN2(P1-Nano V1.05)

MIDIIN3(P1-Nano V1.05)

MIDIIN4(P1-Nano V1.05)

—● DAW #1

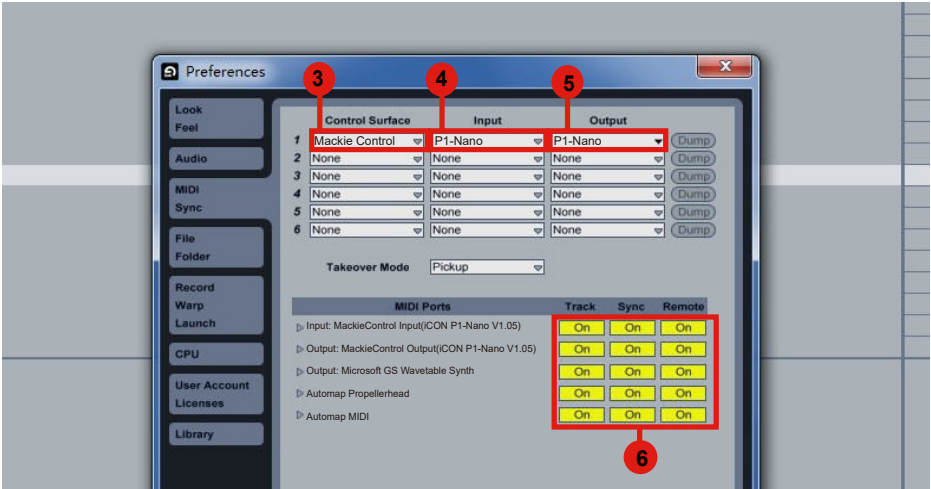
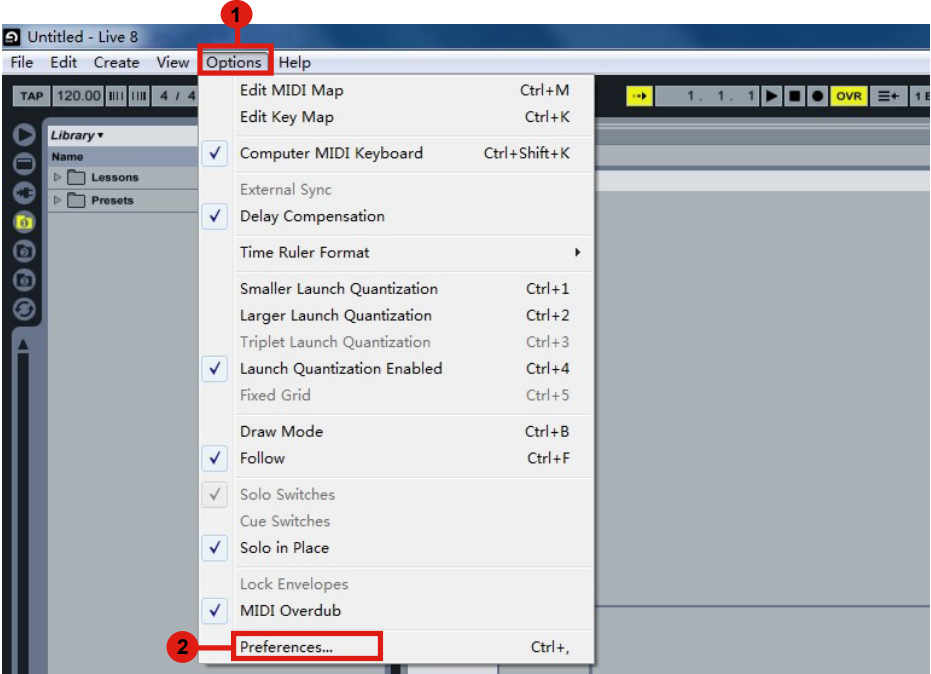
—● DAW #2

—● DAW #3

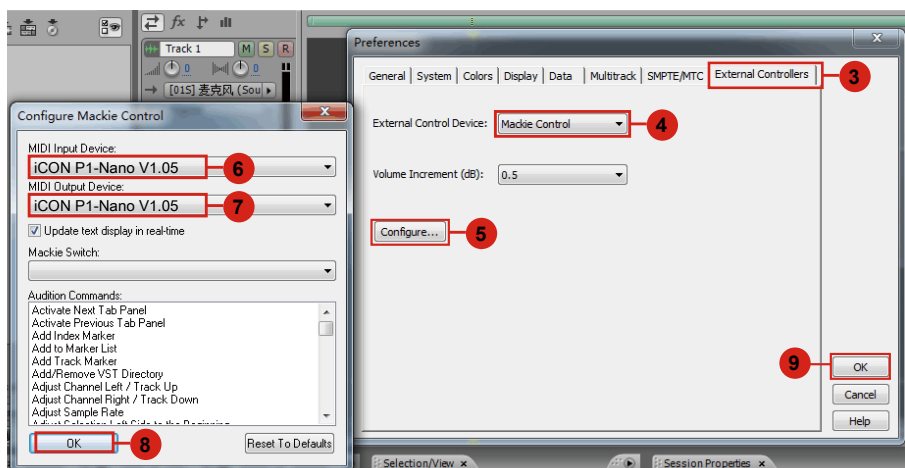
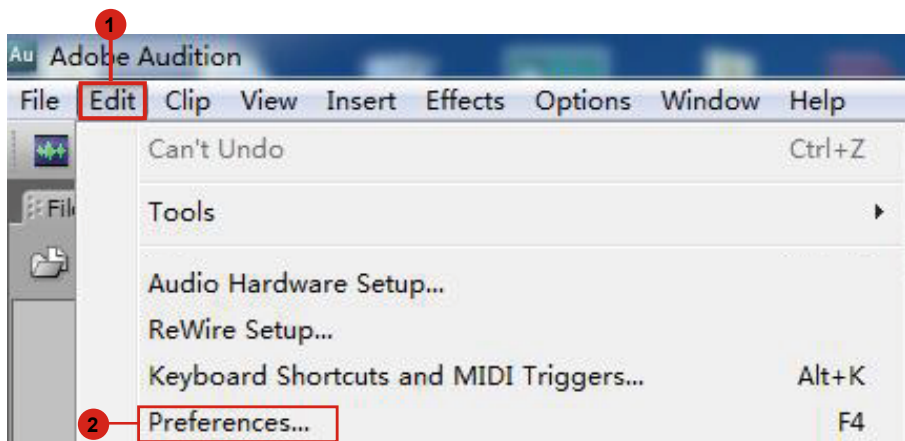
—● iMAP ❌

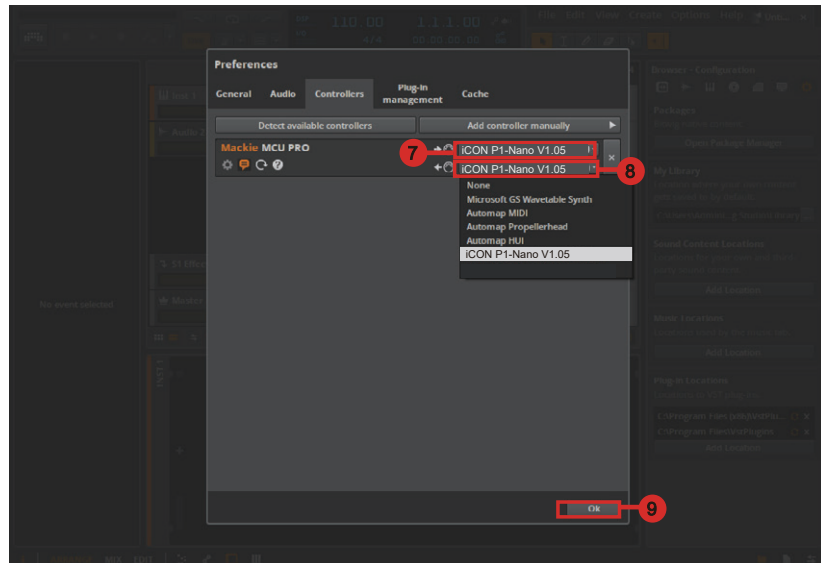
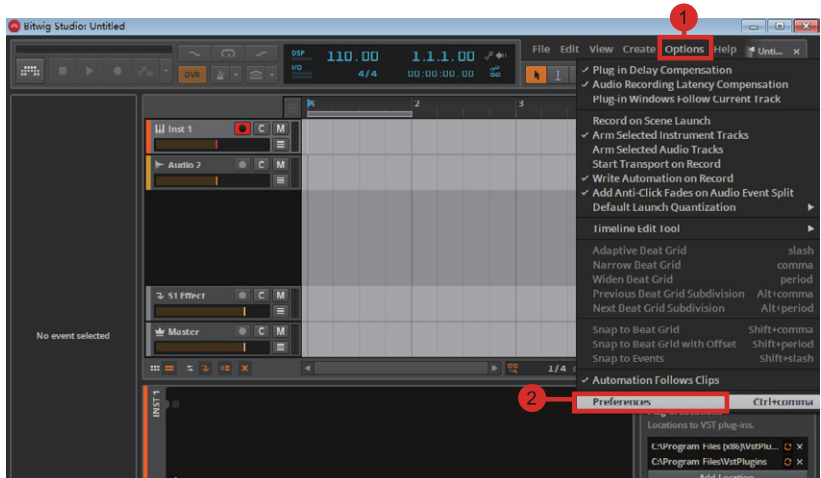
Si prega di notare: Per gli esempi che seguono, supponiamo che la DAW collegata sia la DAW#1

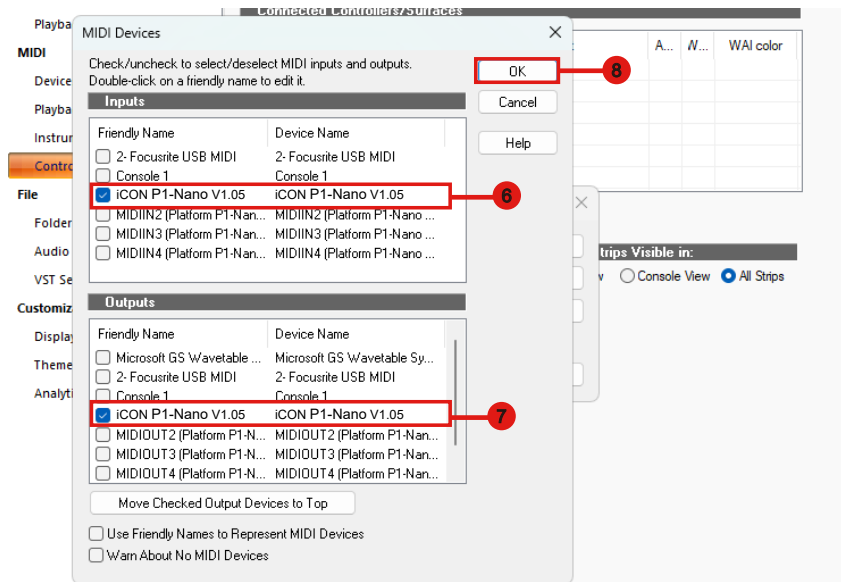
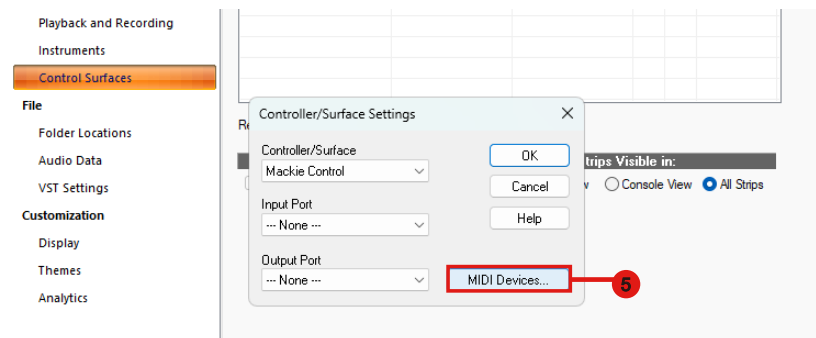
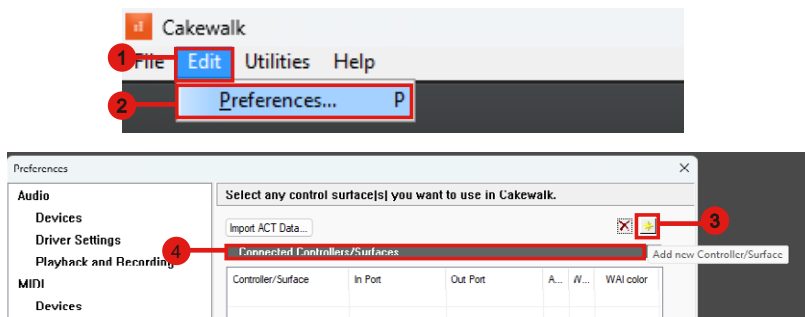
Ableton Live

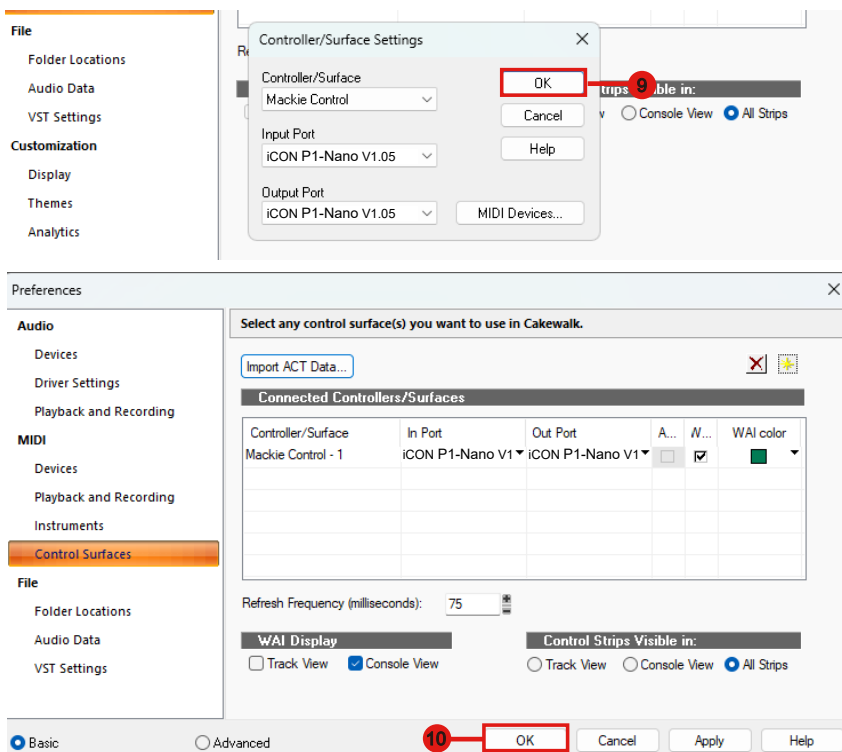


Audition

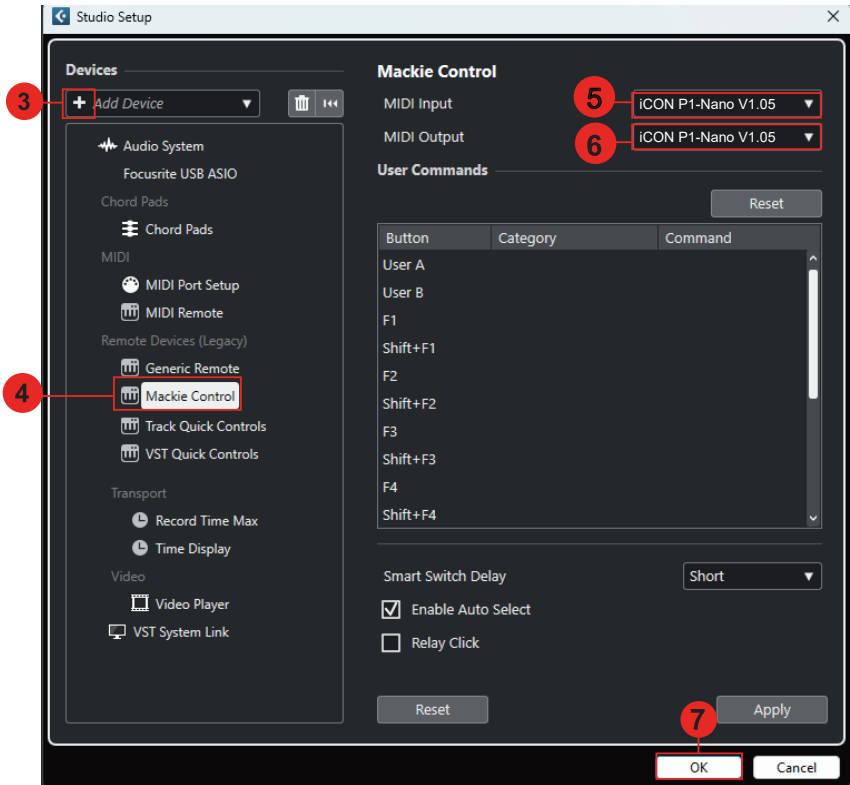
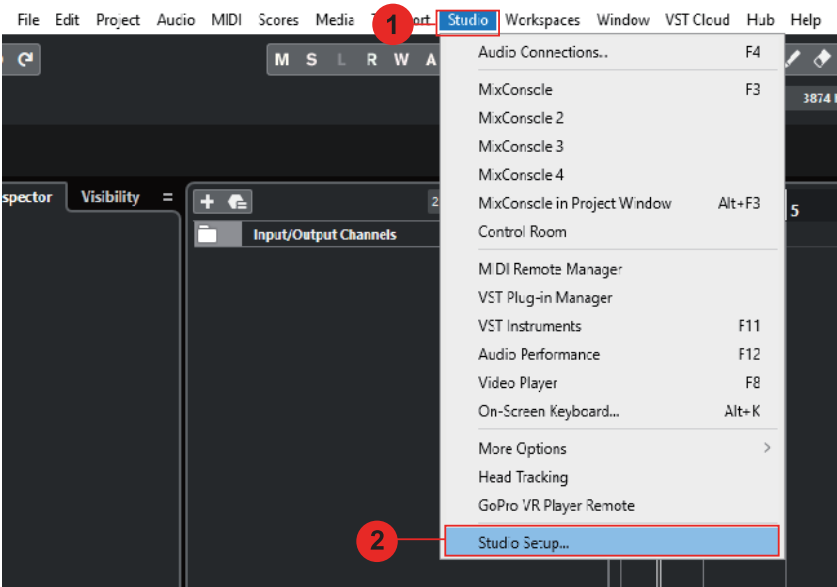




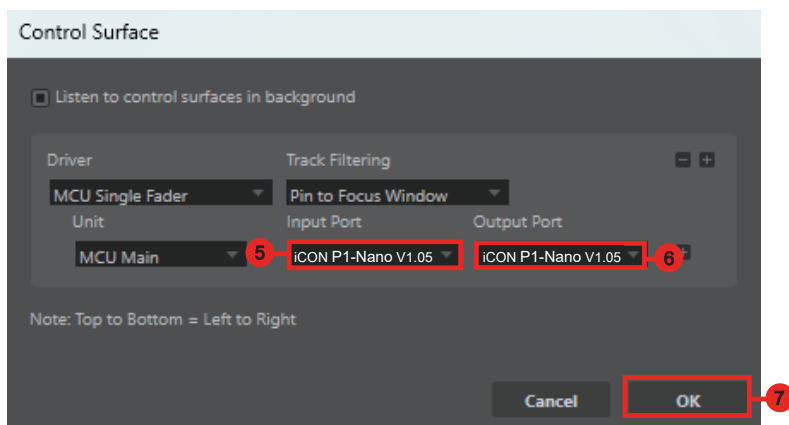
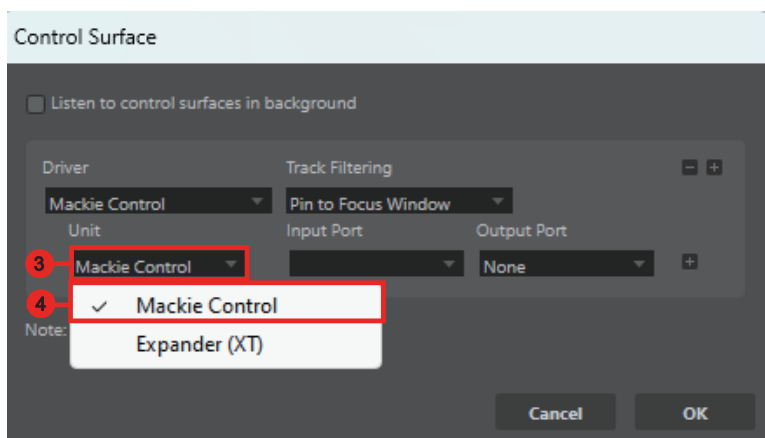
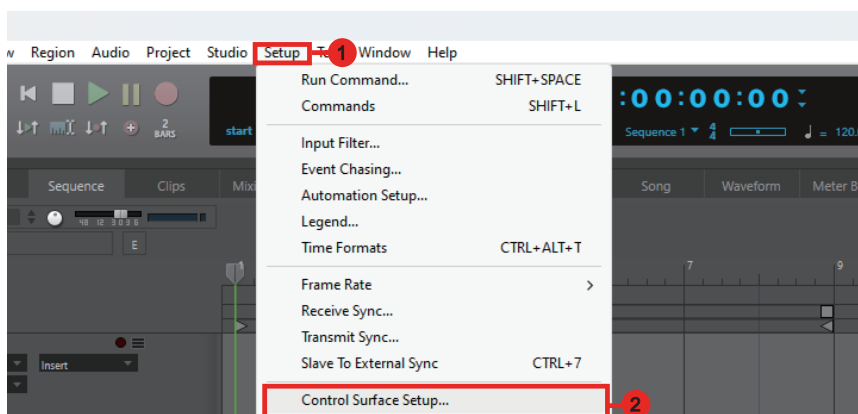


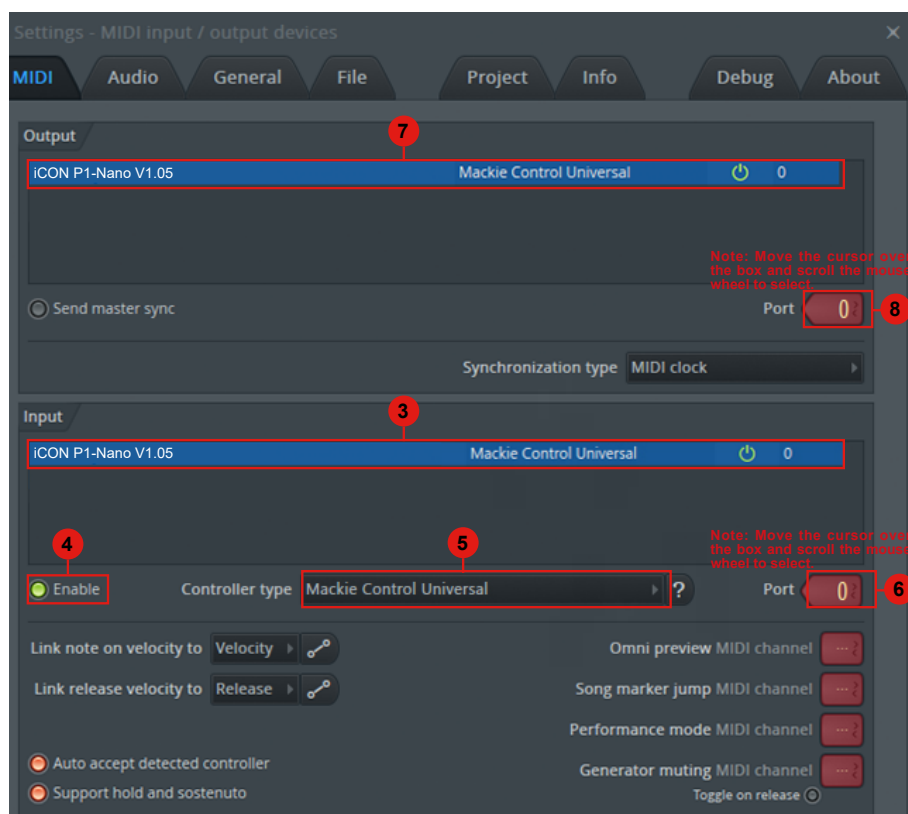
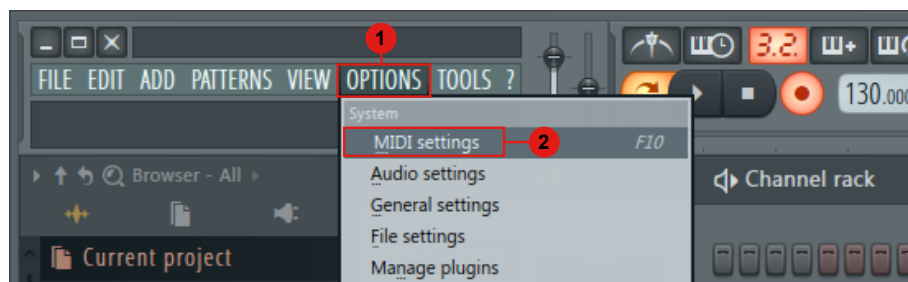


Cubase/Nuendo

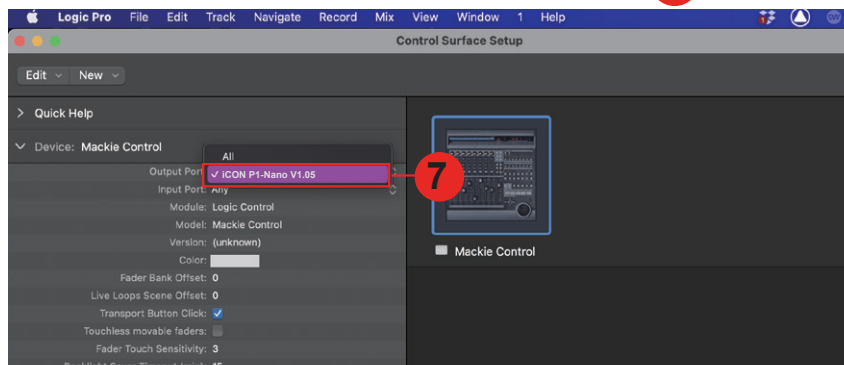
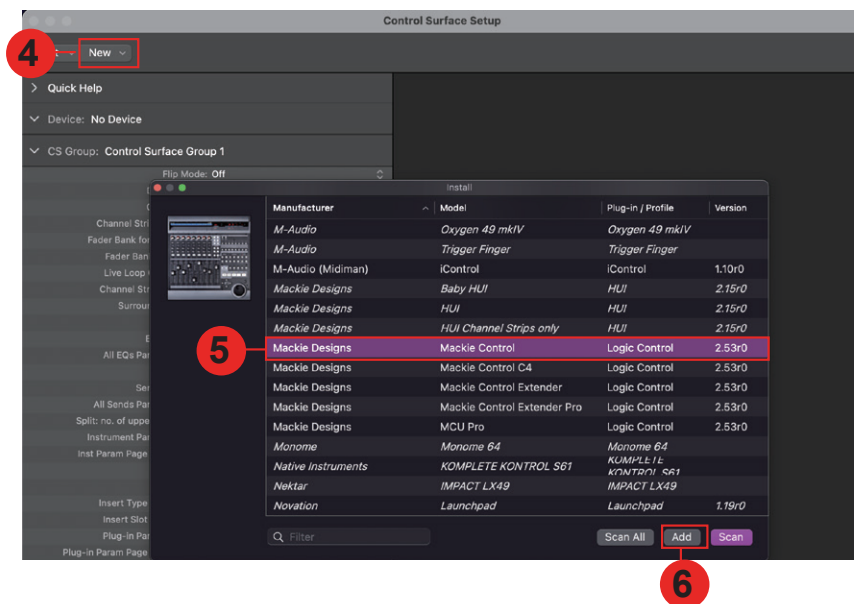
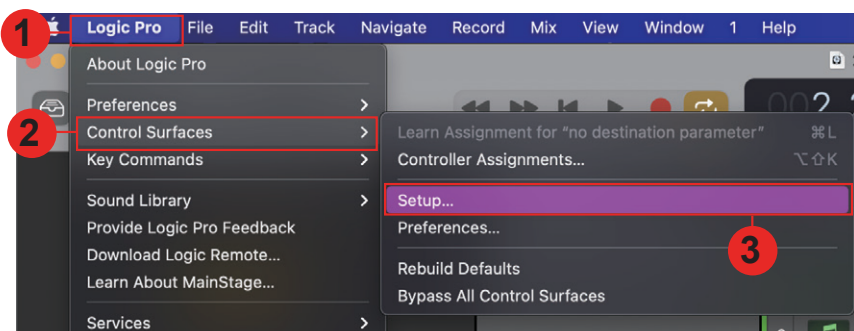


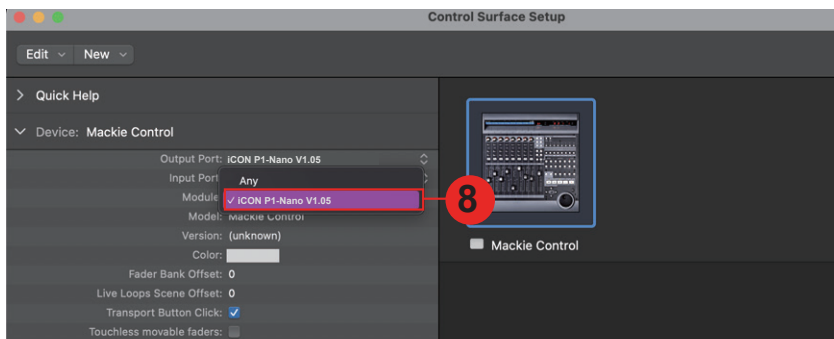
Digital Performer 11



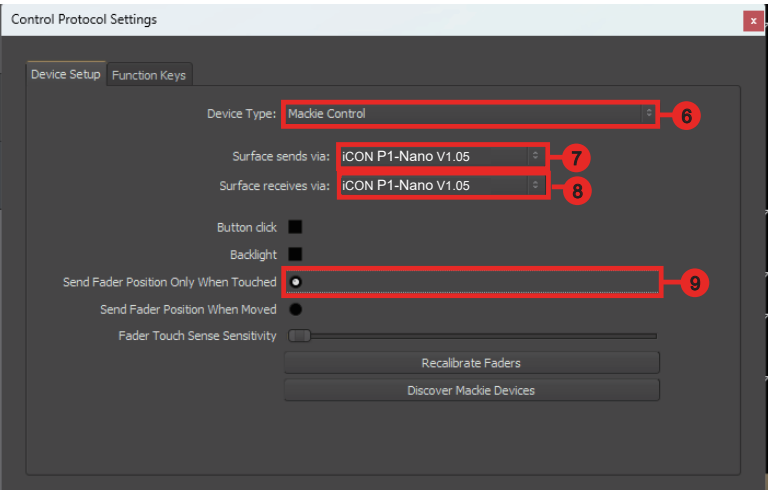
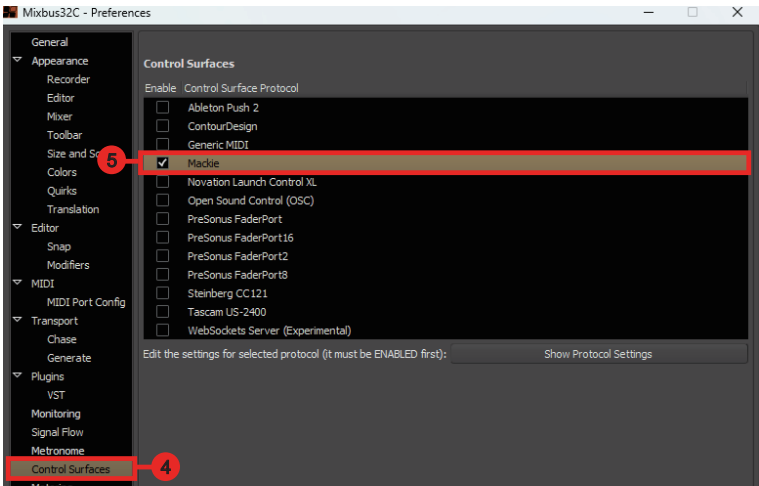
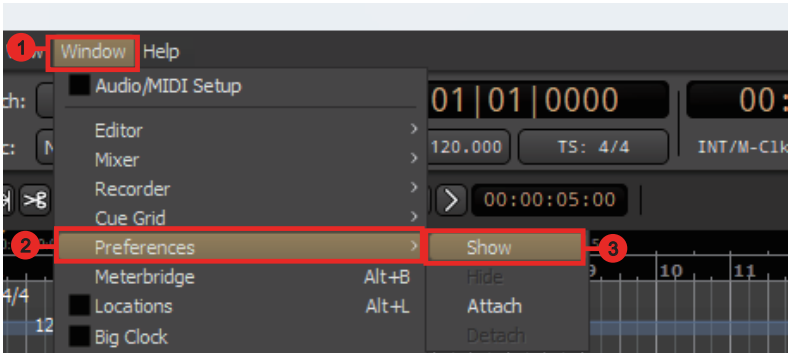


Logic Pro

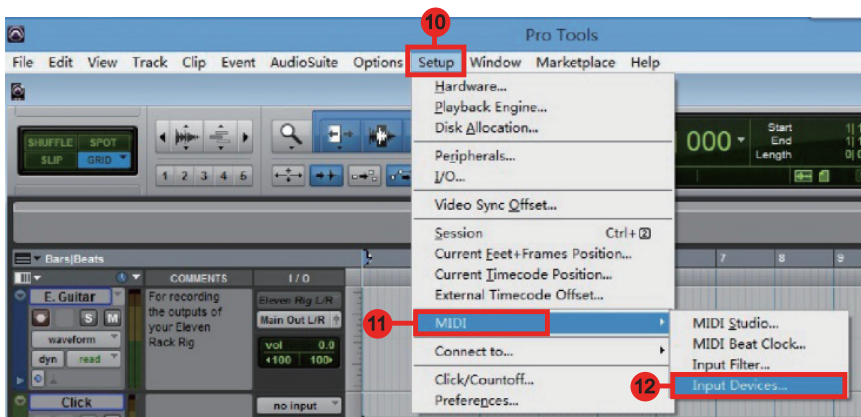
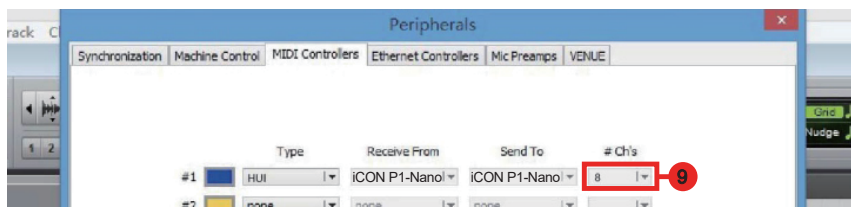
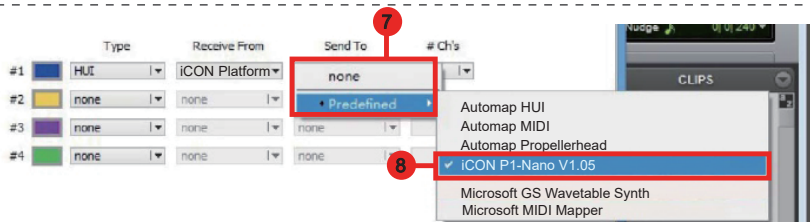
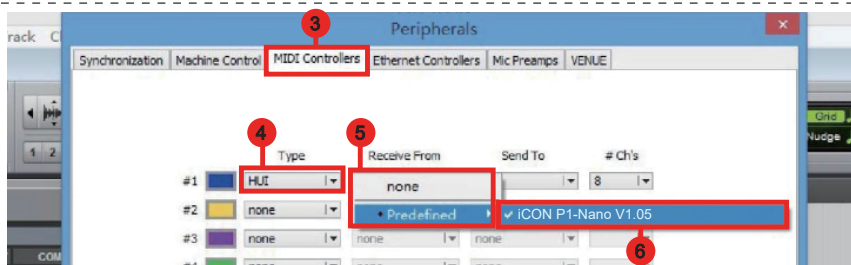
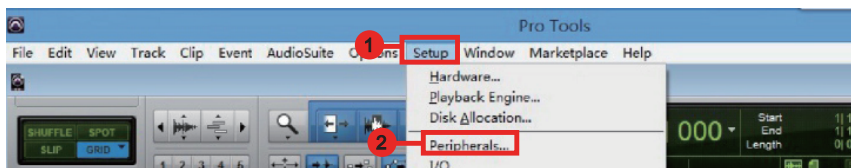


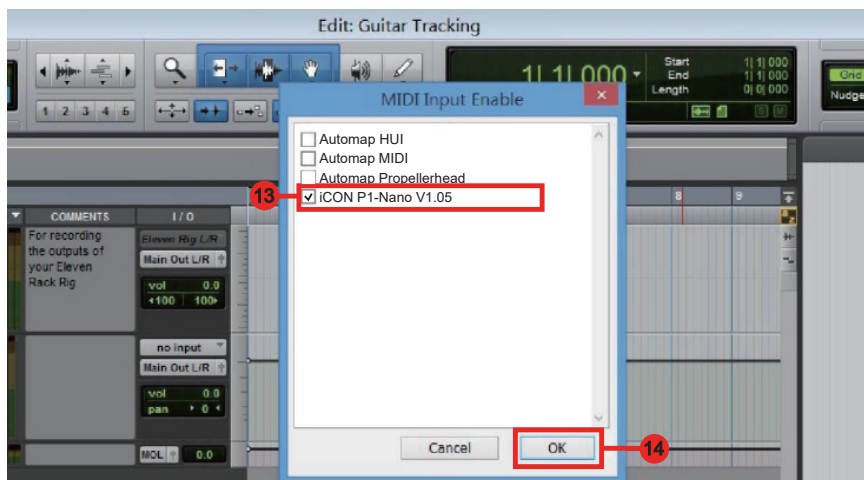


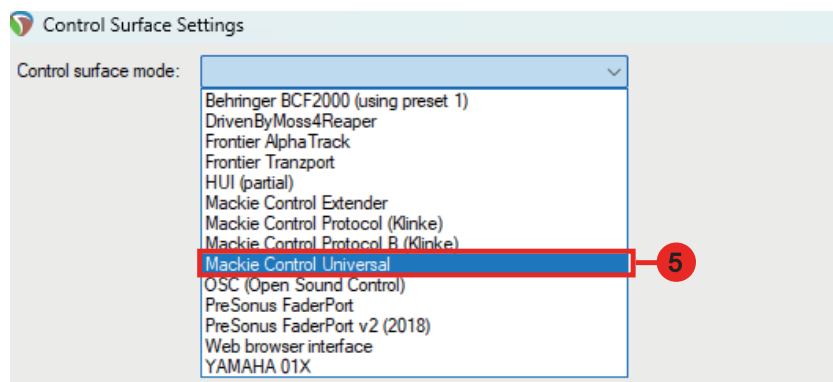
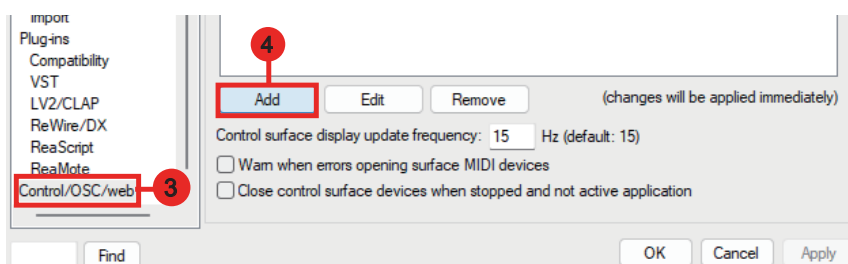
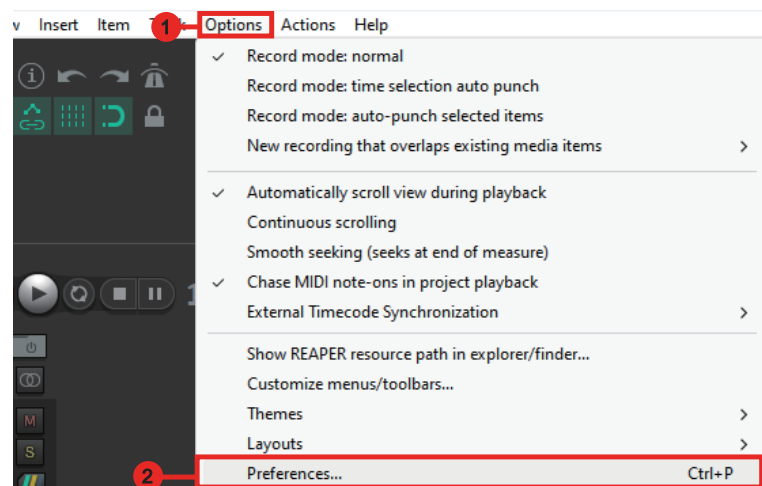
Mixbus 32C

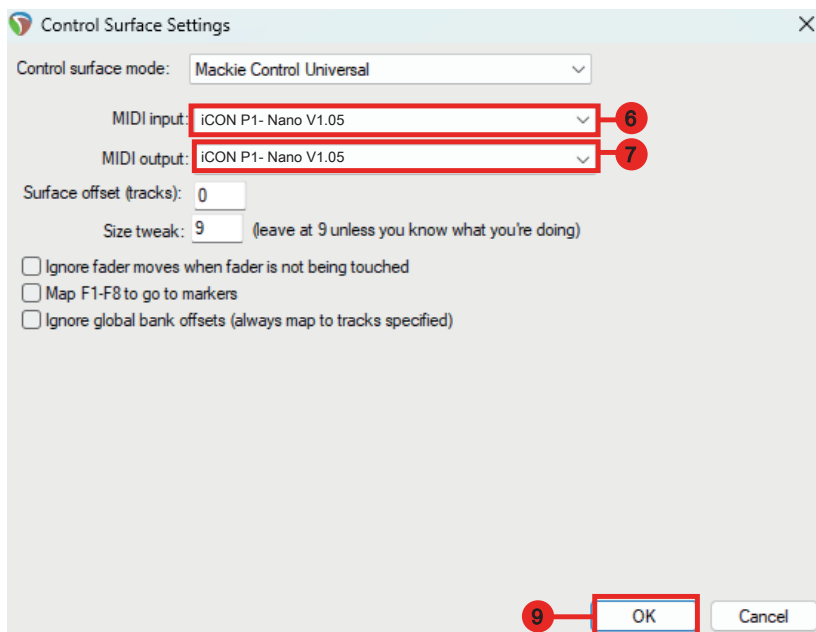


Pro Tools

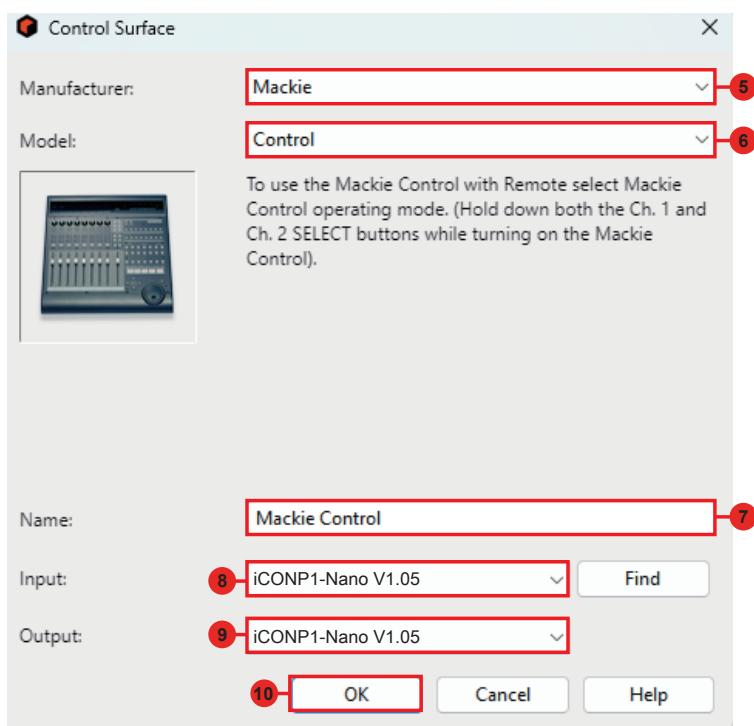
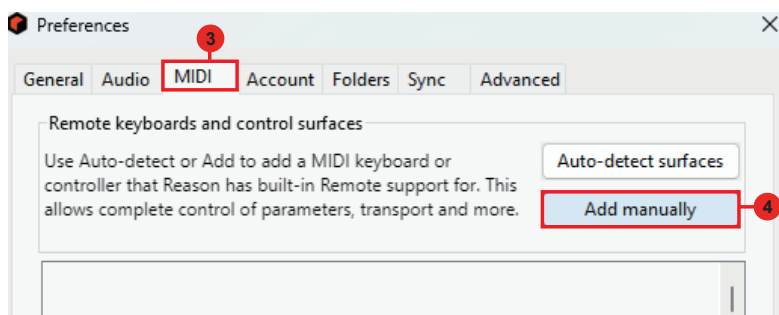
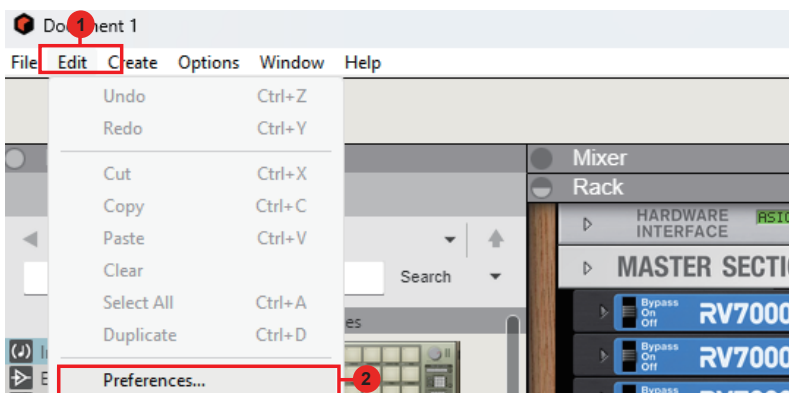




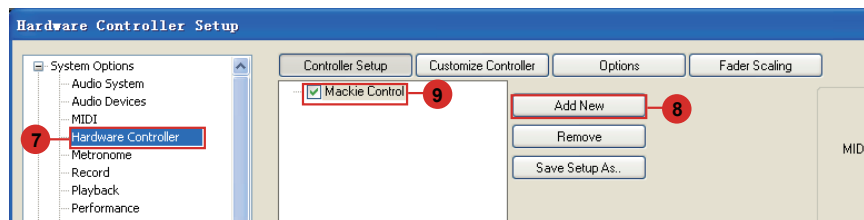
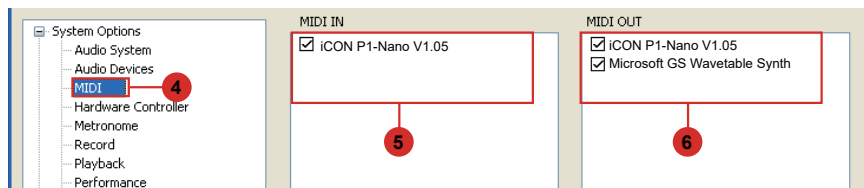
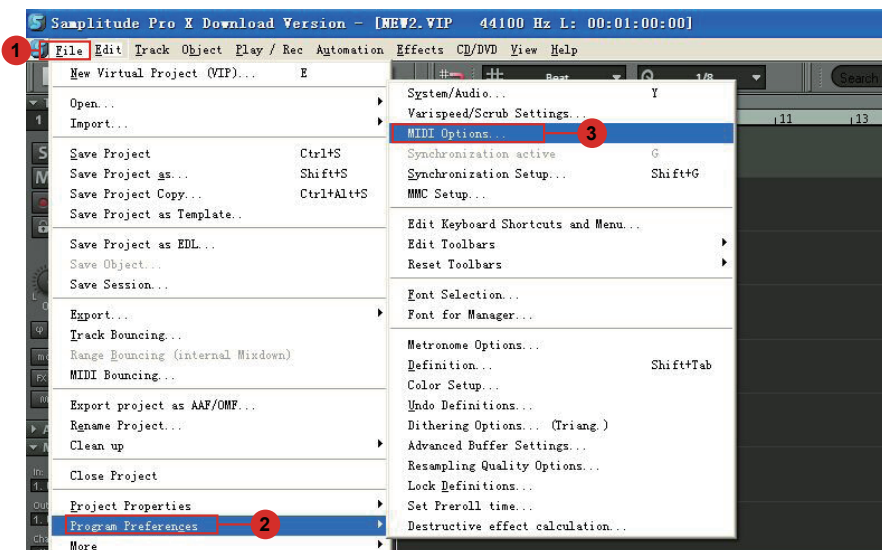


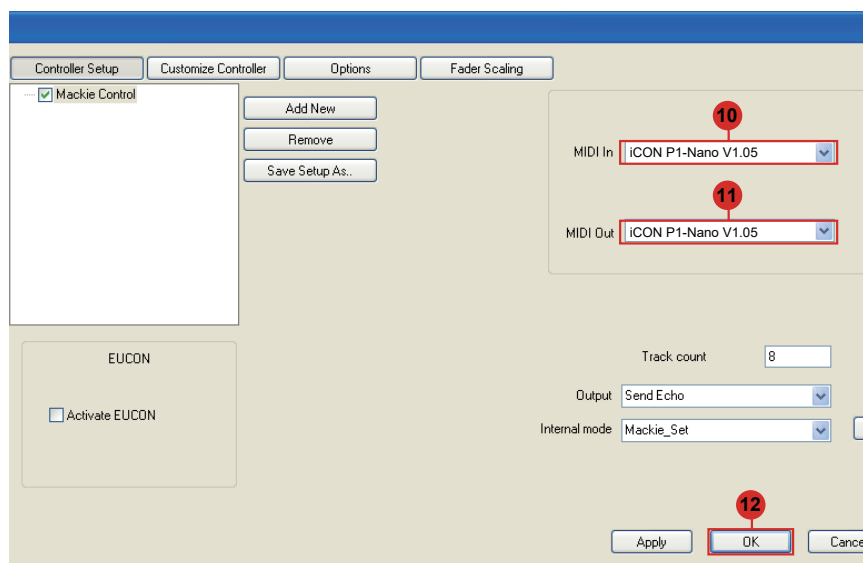


Reason

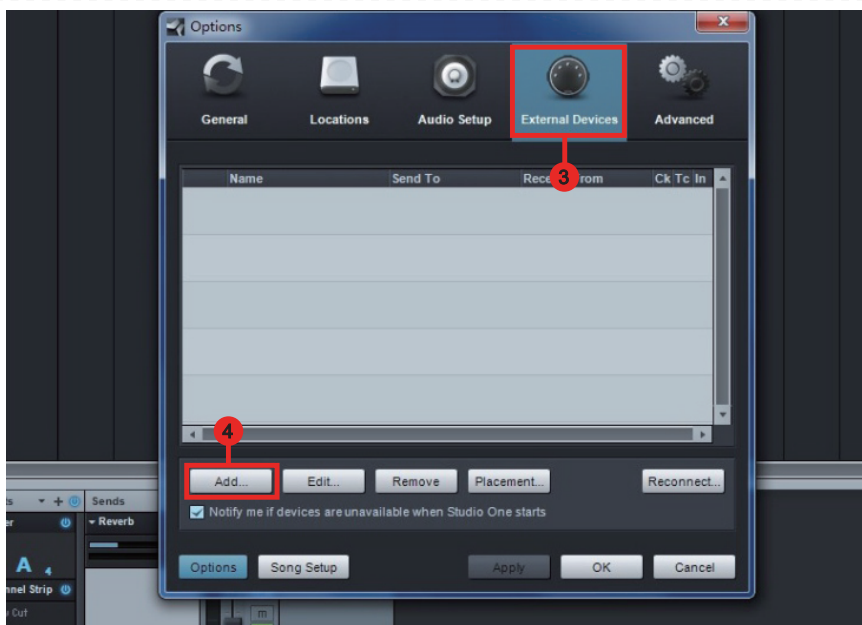
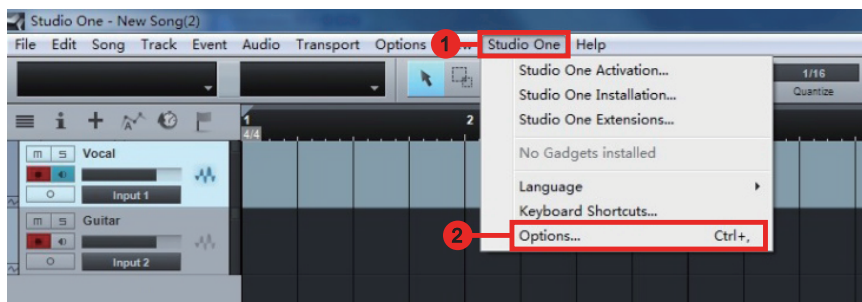


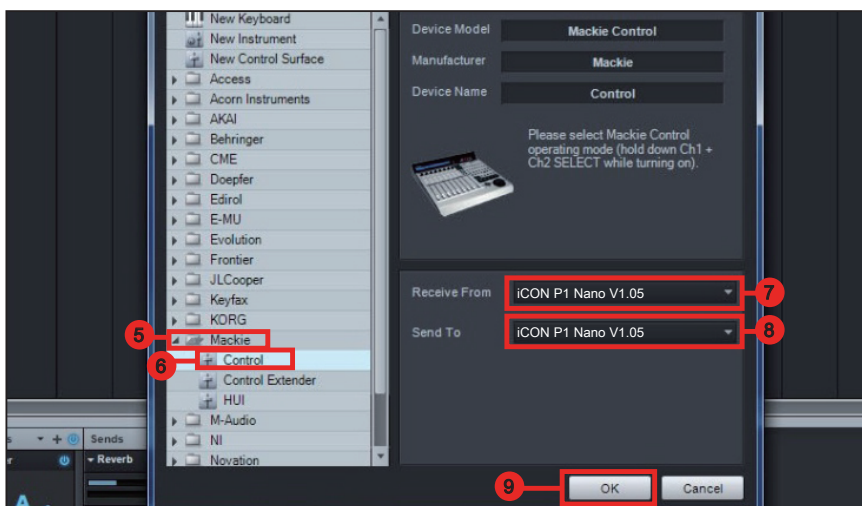
Samplitude



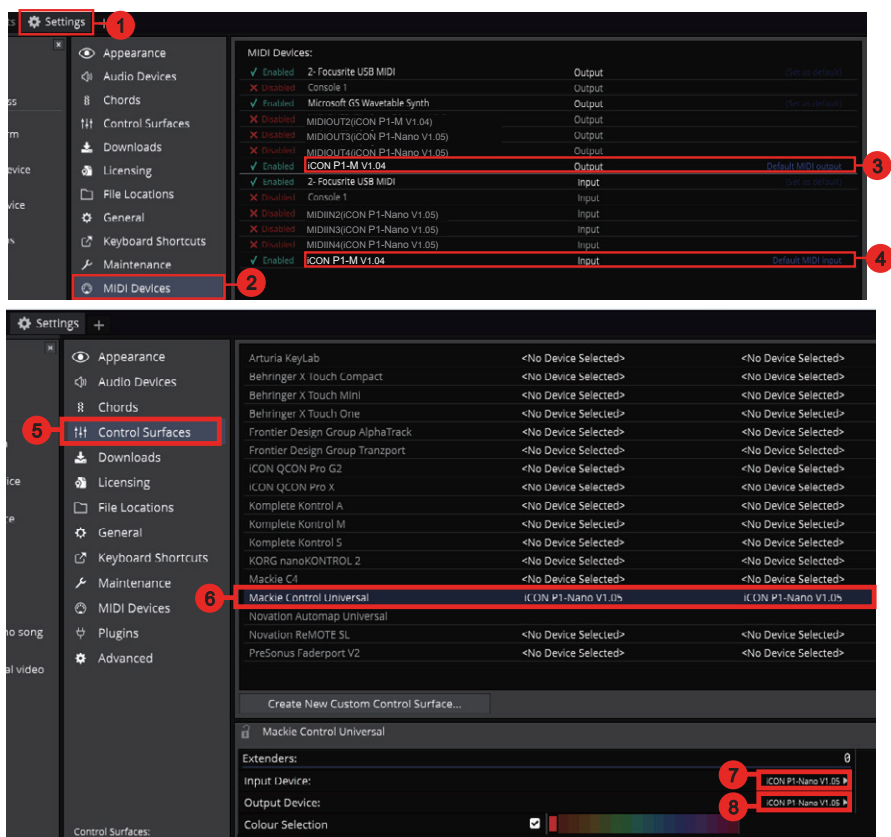


Studio One

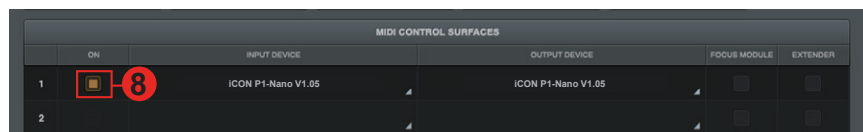
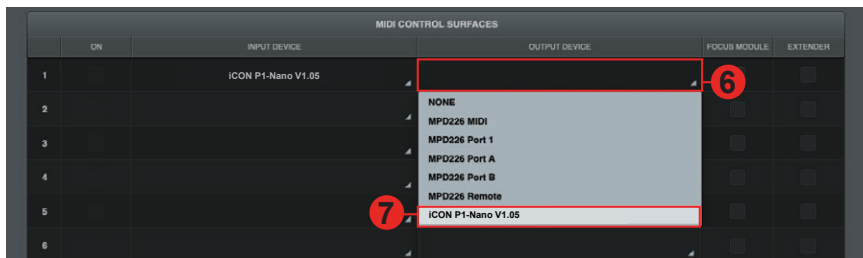
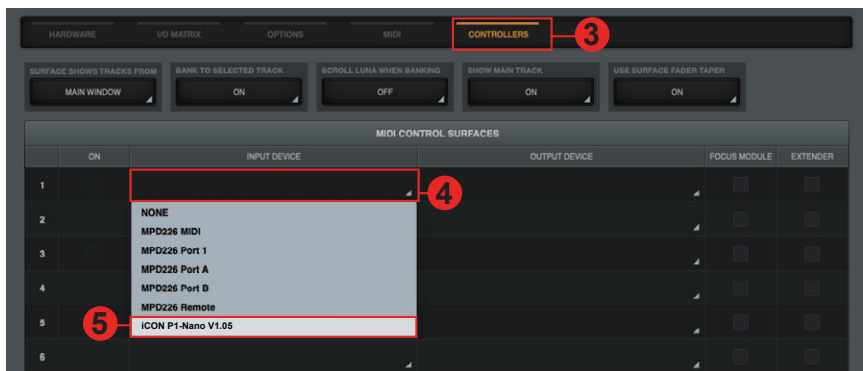
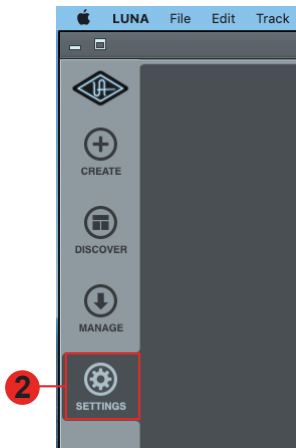
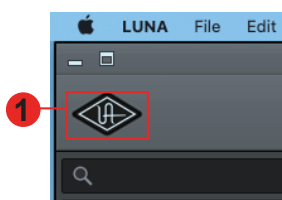




Tracktion Waveform



Luna



Installing iMap™ for the Mac

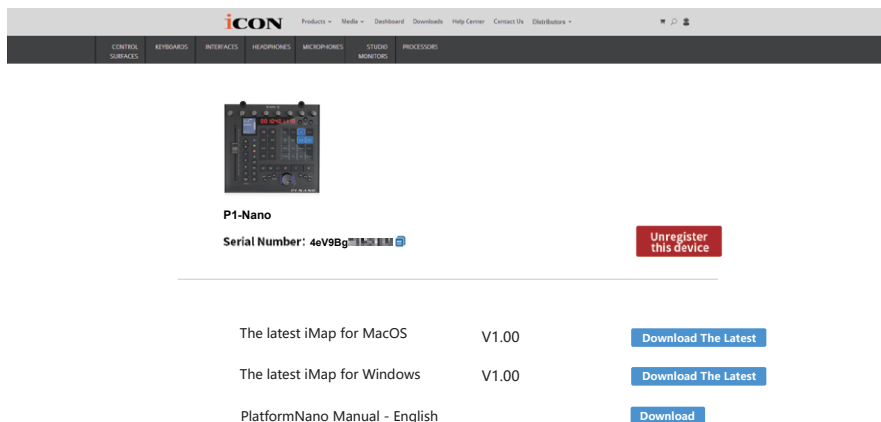
Registrare il dispositivo e visitare il centro utenti personale all'indirizzo www.iconproaudio.com

Dopo aver scaricato il file, fare clic su di esso per avviare il processo di installazione.

L'iMAP sarà disponibile anche sulla pagina del prodotto all'indirizzo www.iconproaudio.com

www.iconproaudio.com

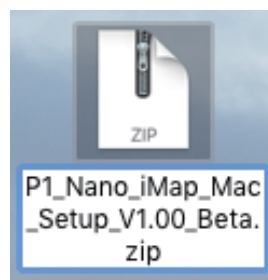
Nota: "Trascinando e rilasciando" l'icona "P1 Nano iMap" nella cartella "Applications", è possibile creare un collegamento "iMap" sul desktop del proprio Mac.



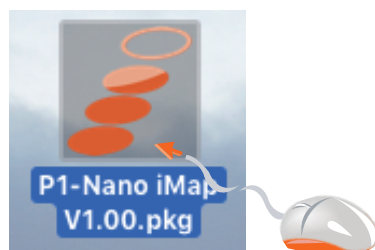
The screenshot shows the iCON website's product page for the P1-Nano. The navigation bar includes links for Products, Media, Downloads, Help Center, Contact Us, and Distributors. The main content area features a product image of the P1-Nano interface, its serial number (4eV9Bg), and a red button labeled "Unregister this device". Below this, there are three download options: "The latest iMap for MacOS V1.00" with a "Download The Latest" button, "The latest iMap for Windows V1.00" with a "Download The Latest" button, and "PlatformNano Manual - English" with a "Download" button.

Seguire le procedure riportate di seguito per avviare il software iMAP.

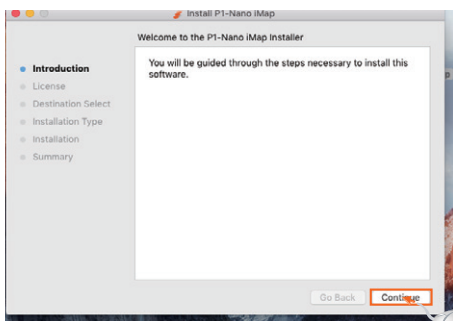
1. Scaricare il iMAP™ (Mac) dal Centro utenti del dispositivo. (Fare riferimento a P.5 "Registrare il prodotto ICON Pro Audio nel proprio account personale" per creare il Centro utenti)



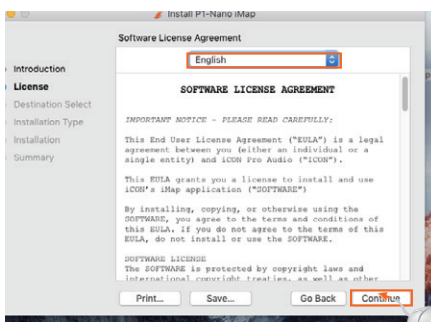
2. Decomprimere il file facendo clic su di esso.



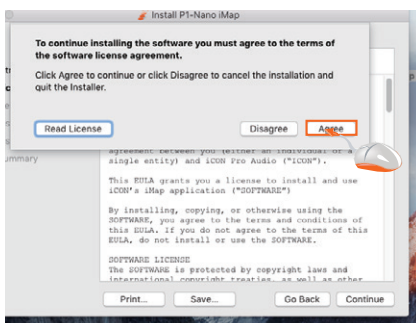
3. Fare clic su "Continue".



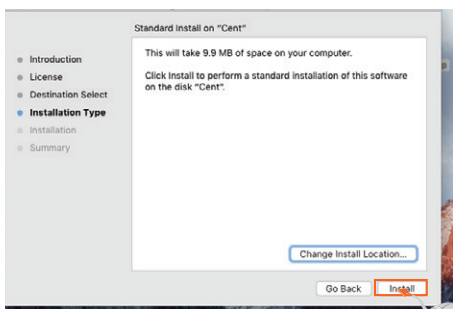
4. Leggi il contratto di licenza. Fare clic su "Continua".



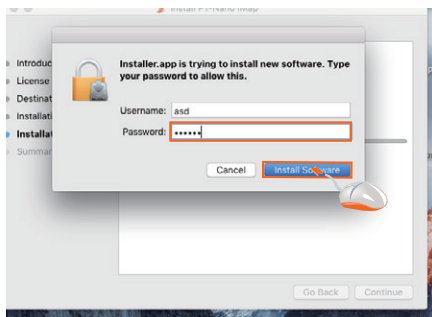
5. Fare clic su "Agree" per avviare l'installazione.



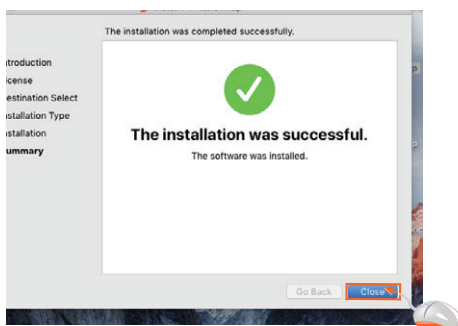
6. Fare clic su "install".



7. Immettere il nome utente e la password. Fare clic su "Install software"



8. Fare clic su "Close" dopo aver installato il software iMAP.



9. Fare clic sul collegamento per avviare iMAP



Installing iMap™ Software for Windows

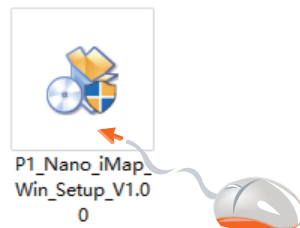
Registrare il dispositivo e visitare il centro utenti personale all'indirizzo www.iconproaudio.com e scaricare l'iMAP. iMAP è disponibile anche sulla pagina del prodotto sul sito web www.iconproaudio.com

Seguire le procedure sottostanti per installare il proprio software iMap™.
Scarica

1. Accendere il PC.

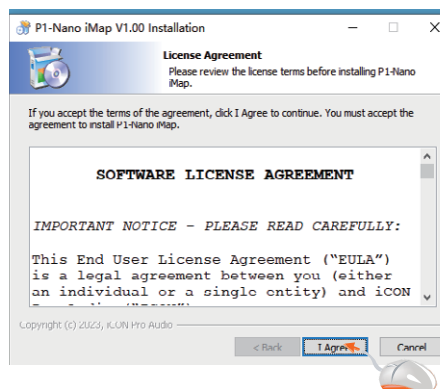
2. I Scaricare i driver per Windows dalla pagina personale utente del sito www.iconproaudio.com

Dopo aver scaricato il driver, fare clic sul relativo file per avviare il processo di installazione.



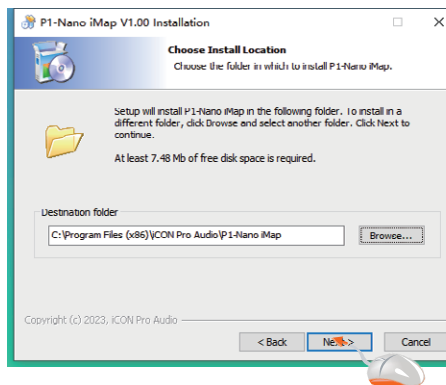
3. Apparirà la configurazione guidata.

Viene visualizzata la procedura guidata di installazione; fare clic su "Accetto" dopo aver letto i termini di licenza.



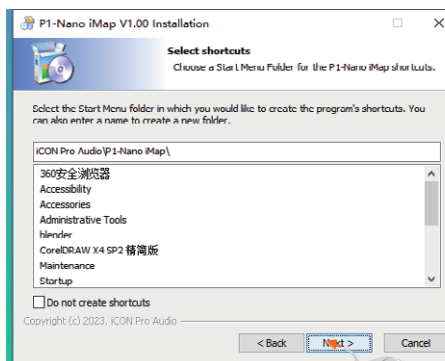
4. Scegliere la posizione di installazione

Scegliere la propria posizione di installazione preferita per iMap™ o usare la posizione predefinita e fare clic su "Next".



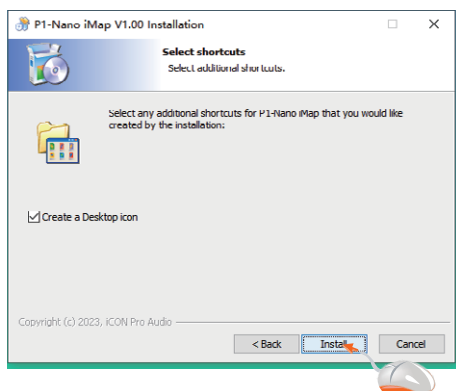
5. Selezionare la scorciatoia

Selezionare la cartella del menu di avvio in cui si desidera creare la scorciatoia iMap™. Quindi fare clic su "Next".



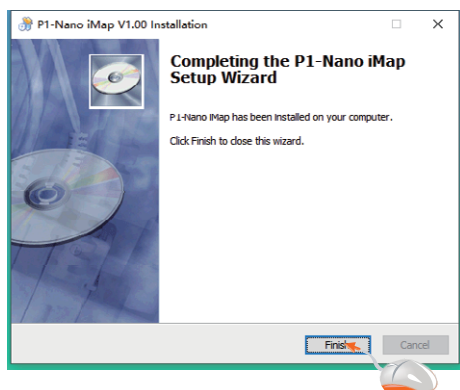
6. Scegliere la posizione di installazione

Deselezionare la casella se non si desidera porre un'icona di scorciatoia sul desktop per iMap™; altrimenti fare clic su "Install".



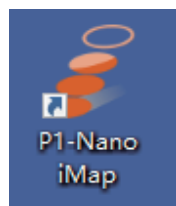
7. iMap™ avvia l'installazione

L'installazione di iMap™ è ora avviata, attendere che termini. Quindi fare clic su "Finish".



8. Installazione terminata

Fare clic su "Finish" per completare l'installazione del software iMap





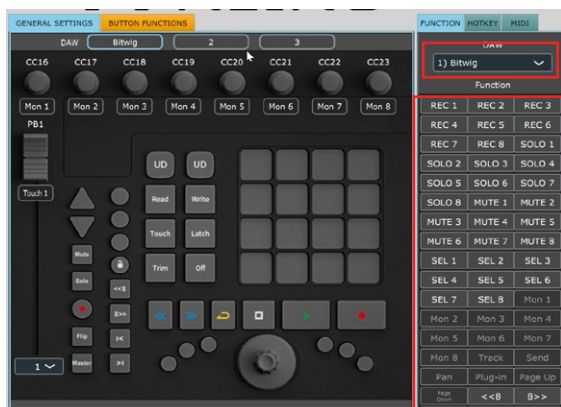
Il design intelligente della nuova e avanzatissima iMap consente agli utenti di apportare modifiche in tempo reale. Gli utenti possono caricare tre DAW di loro scelta tramite i tre pulsanti in cima all'iMAP

È sufficiente fare clic e caricare la DAW prescelta tramite la casella a discesa per ciascuno dei tre pulsanti 1, 2 e 3.

In questo esempio, utilizziamo Bitwig come prima DAW, Cubase come seconda e Logic Pro come terza. Per prima cosa scegliamo Bitwig

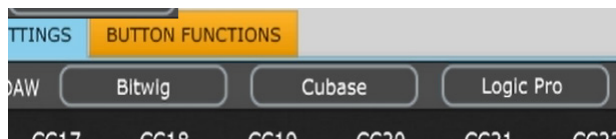


Fare clic sul pulsante uno e scegliere Bitwig dalla casella a discesa



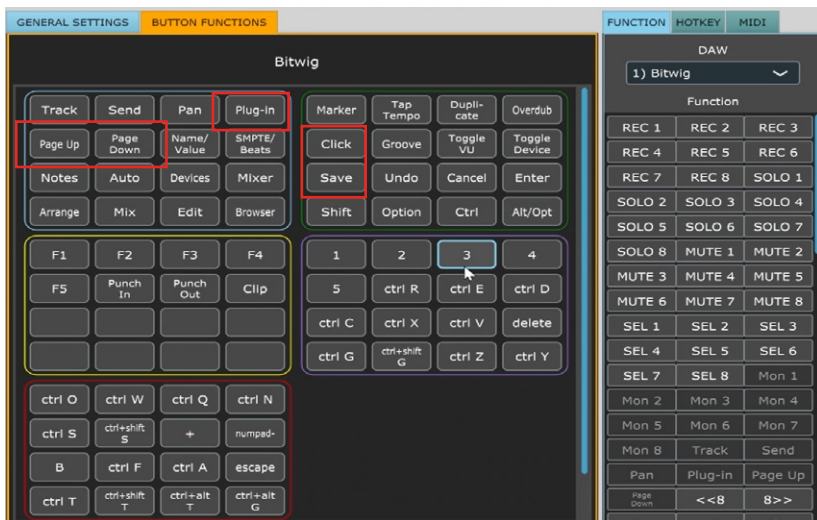
Ora la modalità Bitwig è stata caricata con tutte le sue funzioni.

Allo stesso modo, carichiamo Cubase per il pulsante 2 e Logic per il pulsante 3. Questi si riflettono nei pulsanti 1, 2 e 3 dell'iMAP.



Il P1-Nano organizzerà le funzioni della DAW in uno stato predefinito, comunicato tramite il protocollo di controllo Mackie.

Per dimostrarlo, torniamo alla DAW #1; Bitwig. Qui si può vedere che le impostazioni predefinite sono state caricate in ogni modalità di colore. Qui nella DAW #1, per Bitwig, "Plug in" e "Pagina su/giù" sono organizzati nella modalità di colore blu, mentre "Save" e "Click" sono organizzati nella modalità verde.

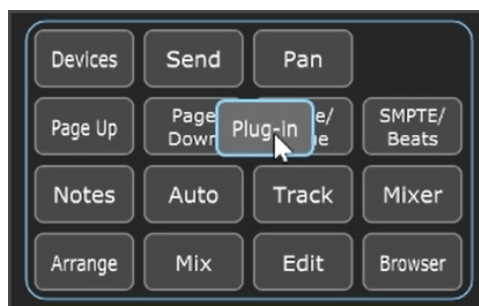


Questo si riflette nel display touchscreen del P1-Nano. Tutte le impostazioni di funzione dell'iMAP rispecchieranno quelle del P1-Nano. In altre parole, ciò che viene visualizzato sullo schermo dell'iMAP, verrà visualizzato sullo schermo del P1-Nano. Qualsiasi modifica sarà immediata. Intelligente, eh?!

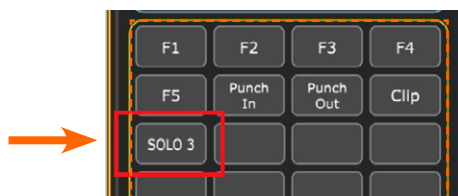
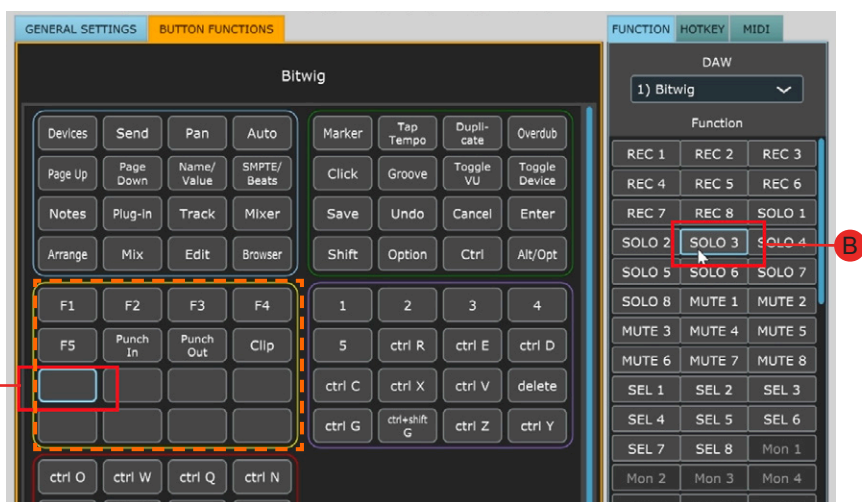


Nota: Non è necessario premere duramente il touchscreen per farlo funzionare!

Se si desidera modificare le funzioni in base alle proprie esigenze, è facile farlo. È sufficiente trascinare e rilasciare con il mouse le funzioni all'interno delle caselle e posizionarle nel punto desiderato.



È possibile assegnare le funzioni anche tramite l'elenco di funzioni sotto l'elenco a discesa della DAW. È sufficiente fare clic sullo spazio in cui si desidera che appaia la funzione (A) e fare clic sulla funzione (B).

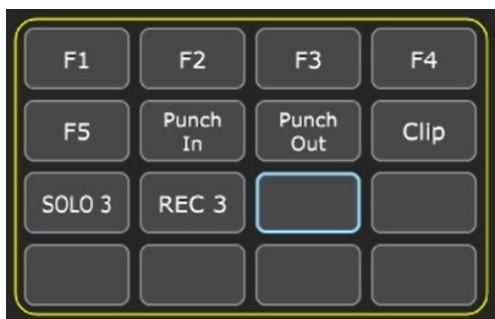


Tutte le modifiche apportate vengono visualizzate immediatamente sul P1-Nano

Tasti di scelta rapida

È possibile assegnare all'iMAP i "tasti di scelta rapida" della tastiera QWERTY.

Per prima cosa, selezioniamo il punto in cui vogliamo che il nostro comando vada. Fare clic con il mouse sul pulsante in modo da evidenziarlo.



Selezionare "HOTKEY" nel menu a destra dell'iMAP.



Fare clic per modificare il contenuto di un pulsante.



Digitare il tasto di scelta rapida che si desidera utilizzare sulla tastiera QWERTY. Fare clic su Invio. OK.



Rinomina il tasto di scelta rapida con qualcosa di più memorabile, se lo desideri!

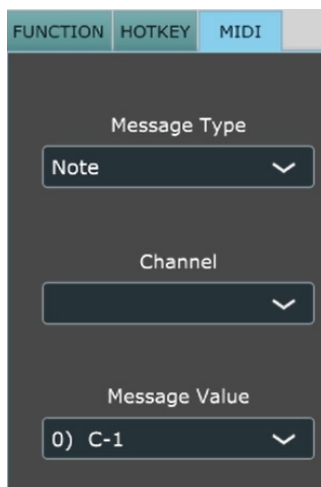
I risultati vengono visualizzati nell'iMAP e trasmessi istantaneamente al P1-Nano!



Invio di messaggi MIDI personalizzati

È possibile impostare il touchscreen per visualizzare i propri messaggi MIDI. Anche i controlli fisici come i fader, le manopole, i pulsanti e la ruota jog del P1-Nano possono essere mappati in questo modo.

È possibile regolare i valori "Pitch", "Note", "CC", "Channel" e "Message" per MCP e "Value 1", "Value 2" e "Function" per HUI, a seconda dell'elemento di controllo



Utilizzo di strumenti virtuali

Alcuni utenti amano utilizzare i controller della DAW per controllare i parametri degli strumenti virtuali. Va notato fin dall'inizio che questo dipende interamente dalla DAW e dagli strumenti virtuali. Alcuni strumenti virtuali hanno funzionalità limitate (e talvolta nulle)

Esistono vari valori CC che possono essere programmati, ad esempio CC1 (Modulazione) e CC11 (Espressione) sono i parametri più comunemente utilizzati)

Si noti che 'vibrato' non ha valore CC e, se questo parametro è una caratteristica di uno strumento virtuale che si desidera controllare, è possibile mapparlo via MIDI learn. Le istruzioni per l'apprendimento MIDI si trovano nel manuale della DAW.

Si noti che alcuni strumenti virtuali hanno una capacità limitata di ricevere comunicazioni da controllori esterni generici o universali.

*Si noti inoltre che la jog wheel può essere utilizzata come controller dei parametri di plug-in, EQ e strumenti, **senza** doverla programmare appositamente, premendo il pulsante 'focus' e passando il mouse sul parametro in questione. Si tratta di una funzione potenzialmente estremamente utile e potente, oltre che molto semplice e facile da usare! È sicuramente un evento da ricordare!*



Cambiare le funzioni di trasporto con iMAP

È possibile impostare le funzioni di trasporto con iMAP per eseguire azioni simultanee in più DAW.

Diciamo che Femi ha due progetti, uno in Cubase e uno in Studio One. Vuole giocare entrambi allo stesso tempo. Può istruire l'iMAP affinché entrambe le DAW rispondano a PLAY in questo modo.

Allo stesso modo, può impostare tutte le sue DAW per farlo all'interno dell'iMAP.

Il diagramma qui sotto mostra come può farlo.



Altre funzioni su iMap™



1. Pulsante “Save file”

Fare clic su questo pulsante per salvare le proprie impostazioni correnti per P1 Nano. Il file è un file “.imap”.

2. Pulsante “Load file”

Fare clic su questo pulsante per caricare un file di impostazione “.imap” salvato in precedenza per il proprio P1-Nano.

3. Pulsante “Firmware Upgrade”

Fare clic su questo pulsante per accedere alla finestra di aggiornamento del firmware per P1 Nano. Fare riferimento a P.36 per la procedura di aggiornamento del firmware.

4. Pulsante “Lock”

Fare clic su questo pulsante per bloccare le impostazioni del touchscreen.

Aggiornamento Firmware

Procedura di caricamento del firmware funzionale P1-Nano



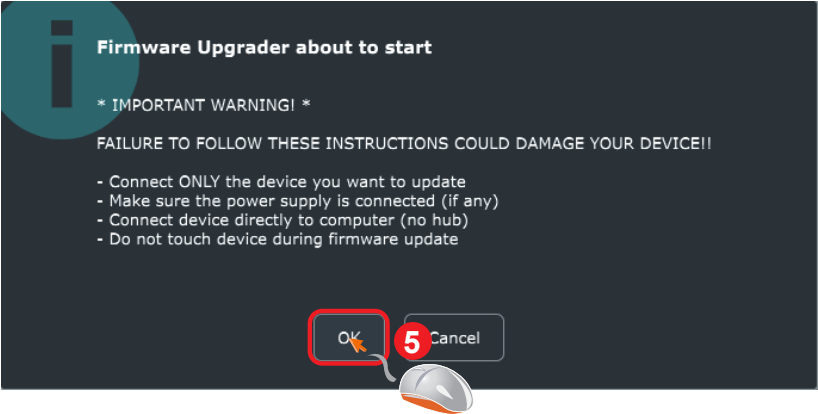
Attenzione: Il processo di caricamento del firmware *DEVE* essere completato e non interrotto durante il caricamento del file, altrimenti il firmware non può essere riscritto

Passo1: Collegare P1 Nano usando una connessione USB C. Assicurarsi che l'iMAP più recente sia scaricato dal sito web e installato (verificare che l'iMAP sia aggiornato!). Eseguire l'iMAP

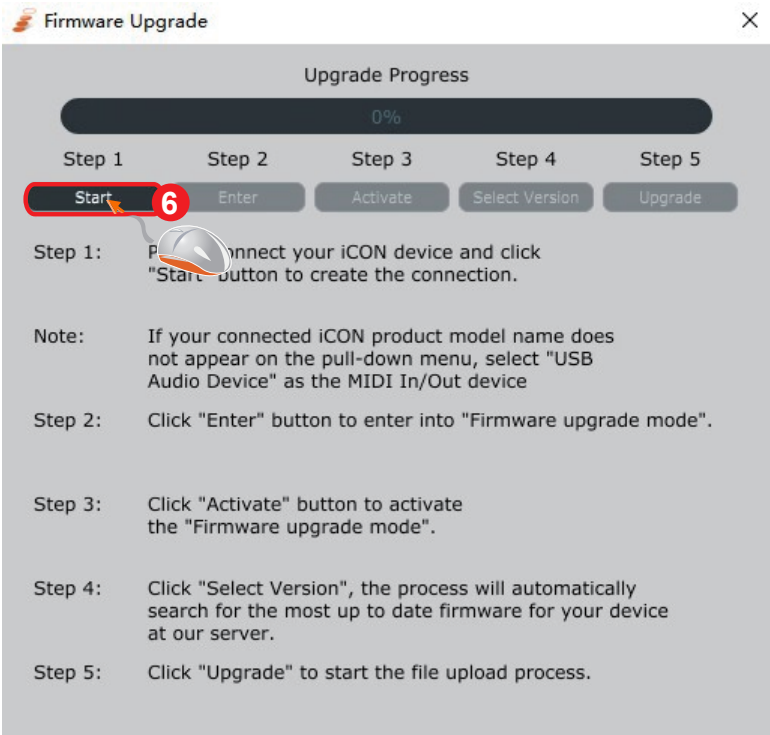
Fare clic sul pulsante 'Firmware update'.



Passo 2: Leggi l'avviso di pericolo

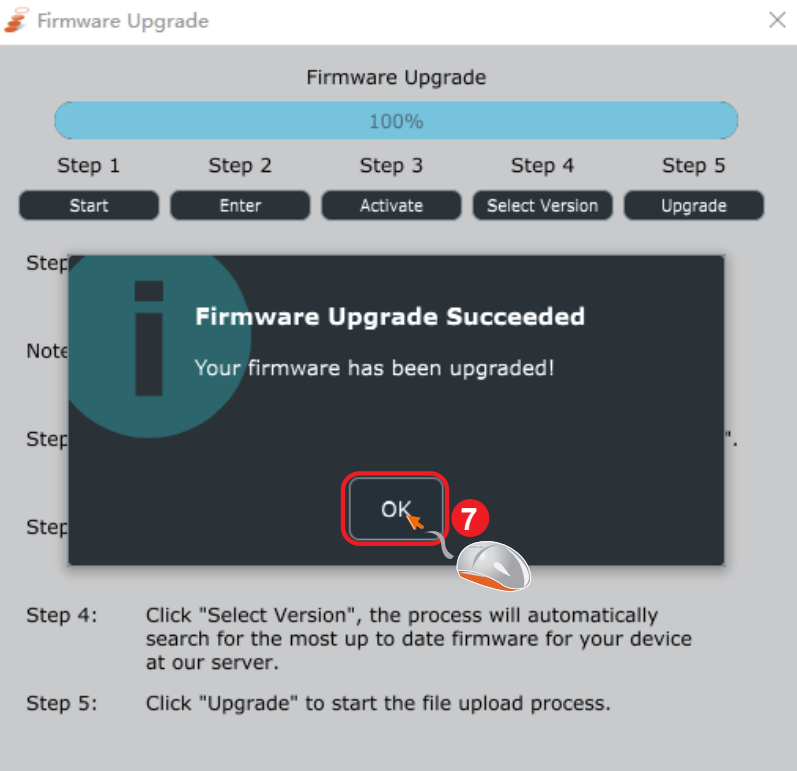


Passo 3: Fare clic sul pulsante “Start” button.

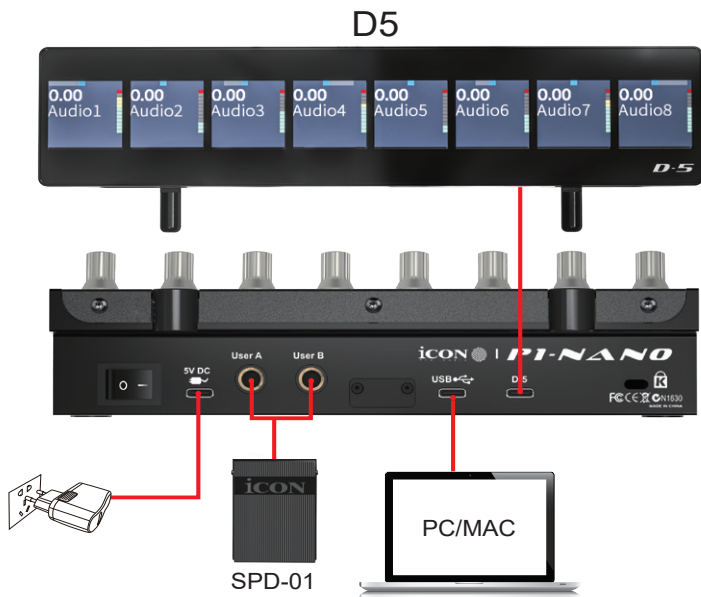


Passo 4: Attendere il completamento del processo di aggiornamento del firmware

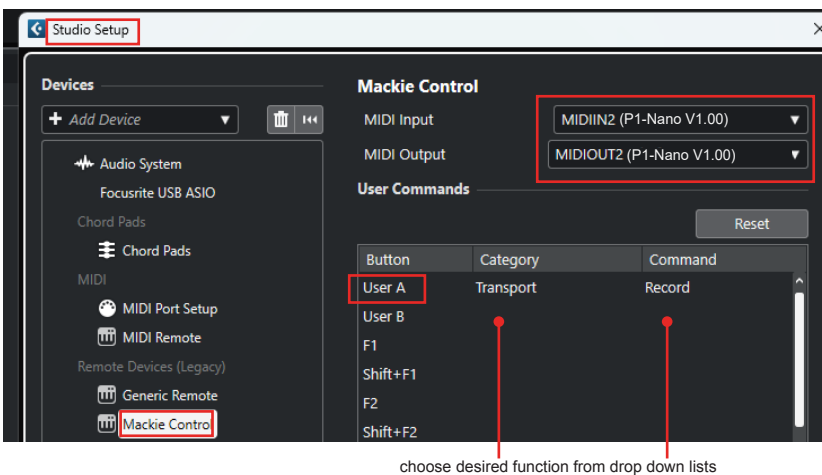
Passo 5: I termine dell'aggiornamento del firmware, premere "ok"



Connessioni hardware

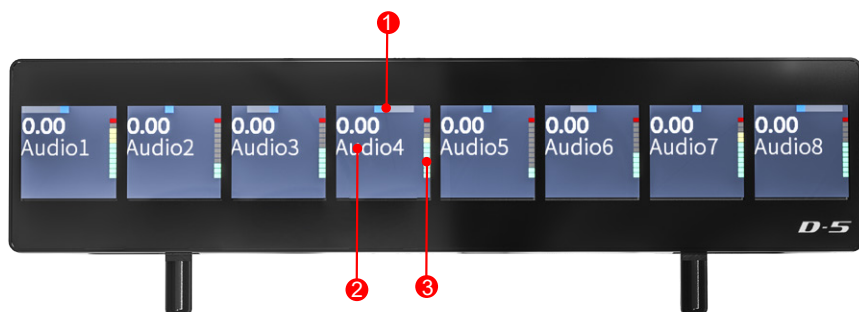


Configurazione dell'utente A e dell'utente B in Cubase (pedale);



Attualmente, solo poche DAW supportano l'uso di un footswitch nei controller DAW come il P1-Nano. Si prega di controllare il manuale utente del DAW per vedere se il DAW ha questa funzionalità. In tal caso, è possibile scegliere comandi specifici per il DAW per programmare il footswitch. Ad esempio, per attivare e disattivare la funzione "record" (come nell'esempio precedente).

l'unità di visualizzazione D-5



- 1. Valore Pan**
- 2. Nome della traccia e altre informazioni**
- 3. Misurazione su ciascun canale**

Le capacità di visualizzazione del P1-Nano sono espandibili con l'unità di visualizzazione D-5.

- Estremamente compatto e resistente
- Installazione estremamente semplice per il P1-Nano
- Ampio display LCD che visualizza il nome del canale, i valori di controllo, la misurazione, ecc. per ciascun canale.
- Angolo di inclinazione regolabile per diverse posizioni di visione
- Costruzione robusta
- Apparecchi magnetici "a incastro"
- Collegamento tramite il cavo USB C ergonomico in dotazione
- Display chiaro e dettagliato

Dati tecnici

Connettore::	Al computer	USB C connector
Alimentazione:		5V DC
Consumo corrente::		0.9A or less
Peso:		0.896kg (1.97lb)
Dimensioni:		213mmx196mmx60mm
		8.38"(L) x7.1"(W) x2.36"(H)

Revisione

Se il Suo "P1 Nano " necessita di revisione, seguire le seguenti istruzioni.

Controllare il nostro centro assistenza online a <http://support.iconproaudio.com/hc/en-us>, per informazioni, formazione e download come

1. FAQ
2. Download
3. Maggiori informazioni
4. Forum

Molto spesso si troveranno soluzioni su queste pagine. Se non si trova una soluzione, creare un ticket di assistenza nel nostro ACS (Assistenza Clienti Automatica) online al link seguente, e il nostro team di assistenza tecnica presterà assistenza appena possibile.

Navigare a <http://support.iconproaudio.com/hc/en-us> e quindi inviare un ticket o fare clic su "Submit a ticket" senza la necessità di registrarsi.

Non appena hai inviato una richiesta di ticket, il nostro team di assistenza ti assisterà nella risoluzione del problema con il proprio dispositivo ICON ProAudio quanto prima

Inviare i prodotti difettosi per assistenza:

1. Assicurarsi che il problema non sia dovuto ad errori da parte dell'operatore o dispositivi di sistemi esterni.
2. Tenere con sé questo Manuale del Proprietario. Non è necessario che accompagni il dispositivo per la riparazione.
3. Imballare il dispositivo nell'imballaggio originale, compresi il cartone terminale e la scatola. Questo è molto importante. Se ha perso l'imballaggio assicurarsi che il dispositivo sia imballato in modo idoneo. ICON non è responsabile per danni che si possono verificare con l'uso di imballaggi non di fabbrica.
4. Spedire al centro servizio tecnico di ICON o centro servizi locale autorizzato. È possibile trovare i nostri centri assistenza e i punti di assistenza del distributore al link seguente:

Se ci si trova a Hong Kong

Inviare il prodotto a:

UFFICIO ASIA:

**Unit F, 15/F., Fu Cheung Centre,
No. 5-7 Wong Chuk Yueng Street, Fotan,
Sha Tin, N.T., Hong Kong.**

Se ci si trova a North America

Inviare il prodotto a:

North America

**Mixware, LLC – U.S. Distributor
11070 Fleetwood Street – Unit F.
Sun Valley, CA 91352; USA
Tel.: (818) 578 4030**

Contact: www.mixware.net/help

Se ci si trova a Europa

Inviare il prodotto a:

ISound Service

GmbHEuropean

HeadquarterMoriz-Seeler-Straße

3D-12489 Berlin

Telephone: +49 (0)30 707 130-0

Fax: +49 (0)30 707 130-189

E-Mail: info@sound-service.eu

5. For additional update information please visit our website at:

www.iconproaudio.com



<p>天猫官方旗舰店</p> <p>天猫店iconproaudio旗舰店</p>	<p>抖音号</p> <p>抖音iCON艾肯</p>	<p>哔哩哔哩</p> <p>B站iCONProAudio</p>	<p>微信公众号</p> <p>微信号iCON-PRO</p>	<p>官方售后00</p> <p>4006311312.114.qq.com</p>
--	----------------------------	-----------------------------------	---------------------------------	--

中国地区用户

<p>Twitter</p> <p>www.twitter.com/iconproaudio</p>	<p>Instagram</p> <p>www.instagram.com/iconproaudio</p>	<p>Facebook</p> <p>www.facebook.com/iconproaudio</p>	<p>Youtube</p> <p>www.youtube.com/iconproaudio</p>
--	--	---	--

<p>Website</p> <p>www.iconproaudio.com</p>	<p>Support</p> <p>support.iconproaudio.com</p>	<p>Dashboard</p> <p>iconproaudio.com/dashboard/</p>
--	--	--

www.iconproaudio.com