

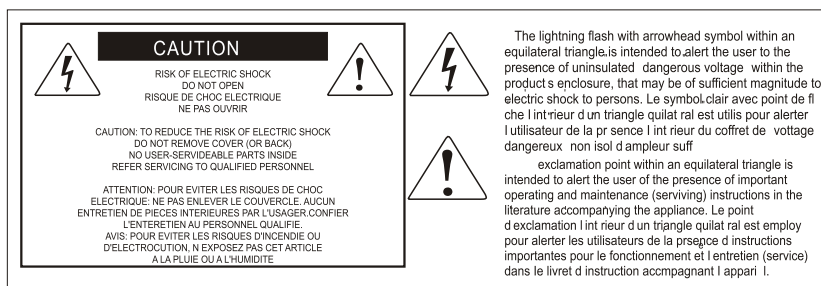


MicU

Ⓢ Ⓜ Ⓝ ⓐ
USB2.0 High-Speed

Interfaccia di registrazione professionale per diretta streaming con 1 ingresso per microfono, 1 ingresso per strumento, 2 uscite, USB per collegarsi allo smartphone





Nota: per ridurre il rischio di incendio o di scariche elettriche, non esponete questo apparecchio a pioggia o umidità. Per ridurre il pericolo di scariche elettriche evitate di rimuoverne il coperchio o il pannello posteriore. Non esistono all'interno dell'apparecchio parti la cui regolazione è a cura dell'utente. Per eventuale assistenza, fate riferimento esclusivamente a personale qualificato. Il fulmine con la punta a freccia all'interno di un triangolo equilatero avvisa l'utente della presenza di "tensioni pericolose" non isolate all'interno dell'apparecchio, tali da costituire un possibile rischio di scariche elettriche dannose per le persone. Il punto esclamativo all'interno di un triangolo equilatero avvisa l'utente della presenza di importanti istruzioni di manutenzione (assistenza) nella documentazione che accompagna il prodotto.

Importanti Istruzioni di Sicurezza

1. Prima di usare l'apparecchio, vi preghiamo di leggerne per intero le istruzioni.
2. Conservate tali istruzioni per una eventuale consultazione futura.
3. Vi preghiamo di rispettare tutte le istruzioni di sicurezza.
4. Seguite tutte le istruzioni del costruttore.
5. Non usate questo apparecchio vicino ad acqua o umidità.
6. Pulite l'apparecchio esclusivamente con un panno asciutto.
7. Evitate di ostruire una qualsiasi delle aperture di ventilazione. Posizionatelo seguendo le istruzioni del costruttore.
8. Non posizionatelo vicino a sorgenti di calore come radiatori, scambiatori di calore, forni o altri apparecchi (amplificatori compresi) in grado di generare calore.
9. Non disattivate la protezione di sicurezza costituita dalla spina polarizzata o dotata di collegamento a terra. Una spina polarizzata è dotata di due spinotti, uno più piccolo ed uno più grande. Una spina dotata di collegamento a terra è dotata di due spinotti più un terzo spinotto di collegamento a terra. Questo terzo spinotto, eventualmente anche più grande, viene fornito per la vostra sicurezza. Se la spina fornita in dotazione non si adatta alla vostra presa, consultate un elettricista per la sostituzione della presa obsoleta.
10. Proteggete il cavo di alimentazione in modo che non sia possibile camminarci sopra né piegarlo, con particolare Nota alle prese, ai punti di collegamento e al punto in cui esce dall'apparecchio.
11. Staccate l'apparecchio dalla alimentazione in caso di temporali o tempeste o se non lo usate per un lungo periodo.
12. Per l'assistenza, fate riferimento esclusivamente a personale qualificato. È necessaria l'assistenza se l'apparecchio ha subito un qualsiasi Suggestimento di danno, come danni al cavo o alla spina di alimentazione, nel caso in cui sia stato versato del liquido o siano caduti oggetti al suo interno, sia stato esposto a pioggia o umidità, non funzioni correttamente o sia stato fatto cadere.

Contenuto

Introduzione.....	4
Contenuto confezione.....	4
Registrate nel vostro account il prodotto ICON Pro Audio acquistato.	5
Caratteristiche	6
Pannello frontale.....	8
Pannello posteriore.....	9
Pannello superiore.....	10
Installazione driver Mac.....	11
Installa ProDriver 4 con la funzione LoopBack.....	11
Pannello controllo mixer(Mac).....	15
Installazione driver Windows	17
ProDriver4(Windows)	20
Pannello controllo mixer(Windows)	21
Impostazioni (Impostazioni latenza e frequenza campione).....	24
Rack di hosting ProDriver (Mac/Windows).....	28
Hardware Connections	36
Figurama dei diversi tipi di metodi di collegamento del microfono	37
Specifications	38
Revisione.....	39

Introduzione

Innanzitutto, congratulazioni per l'acquisto Interfacce di registrazione audio ICON Pro Audio USB MicU Dyna! In queste pagine si troverà una descrizione dettagliata delle funzionalità Interfacce di registrazione audio USB MicU Dyna, oltre a una visita guidata attraverso i pannelli frontali e posteriori, istruzioni dettagliate per la sua configurazione e utilizzo e un elenco completo delle specifiche. Mentre leggi il manuale, noterai delle caselle arancioni: queste denotano azioni da completare che ti aiuteranno a iniziare.

Come per la maggior parte dei dispositivi elettronici, si consiglia vivamente di conservare la confezione originale. Nel caso improbabile che il prodotto debba essere restituito per la manutenzione, è necessaria la confezione originale (o un equivalente ragionevole). Con la cura adeguata e un'adeguata circolazione dell'aria, la tua Interfacce di registrazione audio USB MicU Dyna funzionerà perfettamente per molti anni a venire.

Confidiamo che questo prodotto fornirà anni di servizio eccellente e nell'improbabile eventualità che il tuo prodotto non funzioni secondo gli standard più elevati, sarà fatto il possibile per risolvere il problema.

Contenuto confezione

- Interfaccia di registrazione USB MicU Dyna
- Manuale di istruzioni
- Cavo 2.0 USB (Tipo C) x 1
- Cavo audio TRS da 3,5 mm x 1

Registrate nel vostro account il prodotto ICON Pro Audio acquistato.

1. Verificare il numero seriale del dispositivo

Visitare la pagina <http://iconproaudio.com/registration> o fare la scansione del seguente codice QR



Inserire il numero seriale del dispositivo e le altre informazioni richieste dalla schermata. Fare clic su “Submit”.

Comparirà un messaggio in pop-up con le informazioni relative al dispositivo come il nome del modello e il numero seriale. Fare clic su “Register this device to my account”. Qualora non si visualizzi alcun messaggio, contattare la nostra assistenza post-vendita.

2. Accedere al proprio account personale se l'utente è già registrato. In caso di primo accesso, occorrerà registrarsi.

Utente già registrato: Accedere alla propria pagina personale inserendo username e password.

Utente non registrato: Fare clic su “Sign Up” e completare con i propri dati.

3. Scaricare tutti i materiali utili

Nella presente pagina verranno visualizzati tutti i dispositivi registrati nel proprio account. Ciascun prodotto verrà elencato insieme ai file disponibili come driver, firmware, manuale utente in diverse lingue, software bundle e altri materiali da scaricare. Assicurarsi di aver scaricato i file necessari come i driver prima di procedere all'installazione del dispositivo.

Caratteristiche

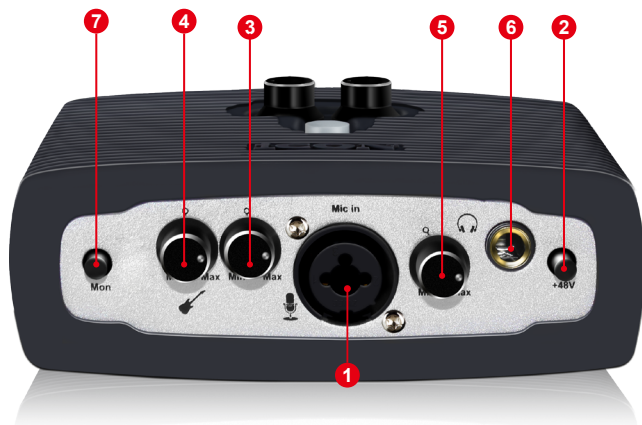


L'interfaccia di registrazione ICON Pro Audio MicU Dyna consiste in un modulo audio dotato di ingressi e uscite e USB nonché di connessione analogica e digitale che vi permetterà di connettervi a qualsiasi dispositivo smart per applicazioni di diretta streaming. Le principali caratteristiche sono:

- Interfaccia USB di registrazione microfono 1 ingresso microfono / 1 ingresso chitarra, 2 uscite 24-Bit 192KHz
- Il DA/AD professionale e Hi-end presenta una gamma altamente dinamica.
DAC: Gamma dinamica: 127 dB
- Supportare la connessione con Mac o PC che lavorano contemporaneamente con il dispositivo smart.
- Sessione dal vivo possibile grazie all'elaborazione del segnale audio tramite i plug-in del rack virtuale ProDriver4
- 2x2 analogica I/O riproduzione e registrazione duplex completa
- Compatibile con jack digitale di entrata e uscita dei sistemi iOS e Android (tipo C) e jack analogico di entrata e uscita (di tipo TRRS, stereo, da 3,5 mm), ideale per collegarsi direttamente allo smartphone.
- Per la connessione diretta con smartphone, tablet o altro dispositivo
- Preamp MIC/strumenti con controllo gain singolo e selezionatore alimentazione phantom
- 2 uscite analogiche su jack TRS da 1/4" o uscite stereo su connettore telefono da 3.5 mm.
- Controllo volume generale su pannello frontale
- Controllo con manopola monitor diretto sul pannello superiore
- 1 uscita cuffie con sorgente selezionabile e controllo volume singolo
- ICON Pro Audio è caratterizzato dal driver ProDriver4™ con latenza ultra bassa.
- Il software rack con plug-in ICON Pro Audio, innovativo e facile da usare, è integrato con ProDriver4™ (Windows e MAC)
- USB2.0 ad alta velocità e USB ad alimentazione bus
- Potenza e tecnologia di elaborazione ARM-M7/500MHz per un'elaborazione del segnale super veloce e stabile
- Supporta DirectSound, WDM e ASIO2.0

- La funzione LoopBack è dotata di ProDriver 4™ per piattaforme Mac e Windows
- Compatibile con Mac OS (M1/Intel/ Mac) 10.11 e versioni successive, iOS 9 o superiore e Windows 7, Windows 8 e Windows 10 (32-bit/64-bit)
- Registrazione/riproduzione simultanea duplex completa
- Connettore alimentazione +5VCC è fornito per alimentazione esterna quando si usa con iOS
- Solida struttura in alluminio
- Bitwig 8Track incluso
- Plugin audio Dotec inclusi

Pannello frontale



1. XLR a 3 pin (Bilanciato) – Per microfono a condensatore con alimentazione phantom a +48 V

Fare riferimento a P.36 per collegare i diversi tipi di microfoni e strumenti.

TS da 1/4" (Non bilanciato) – Per microfono dinamico

Fare riferimento a P.36 per collegare i diversi tipi di microfoni .

2. Selezionatore alimentazione phantom 48V

Premere per fornire alimentazione phantom +48V all'ingresso XLR associato. Il circuito di alimentazione phantom è indicato per la maggior parte di microfoni a condensatore.

3. Controlli livello gain ingresso (microfono)

Questo potenziometro controlla il livello di ingresso dell'ingresso per microfono analogico.

4. Controlli livello gain ingresso (chitarra)

Questo potenziometro controlla il livello di ingresso dell'ingresso per chitarra analogico.

5. Controllo livello cuffie

Il presente potenziometro controlla il livello di uscita delle uscite delle cuffie.

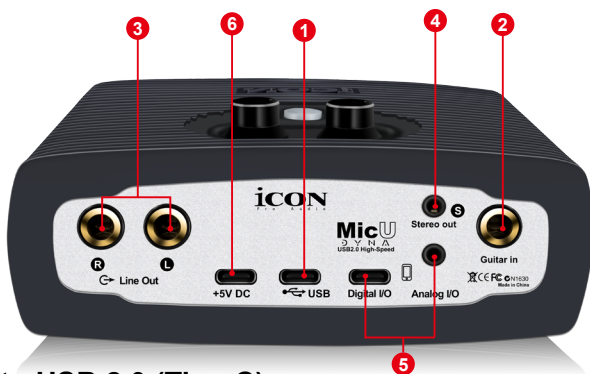
6. Uscita cuffie

Il presente jack di uscita accetta lo spinotto stereo TRS per cuffie standard 1/4".

7. Mon (Monitoring dello smartphone e PC/segnale del PC)

Passare dal monitoring del dispositivo smart con il segnale dal PC al solo segnale del PC.

Pannello posteriore



1. Spinotto USB 2.0 (Tipo C)

Collegare con il cavo USB fornito allo spinotto USB del Mac/PC. Il Mac/PC deve avere uno spinotto USB2.0 per consentire il funzionamento di MicU Dyna a velocità completa.

2. Ingresso HI-Z

Ingresso ad alta impedenza per chitarra/basso.

3. Uscite linea L/R

Uscite analogiche non bilanciate su spinotti standard TS 1/4" a livello di linea +6dBu.

4. Uscita stereo da L/R

Questa è un'uscita stereo analogica non bilanciata su un connettore stereo da 3.5mm standard a livello linea +6dBu.

(Attenzione: Il controllo del livello master regolerà solo il livello di uscita di entrambe le uscite di uscita da L/R e l'uscita stereo da 3,5 mm.)

5. Ingresso e uscita di un dispositivo smart (digitale di tipo C e analogico TRRS da 3,5 mm)

Queste porte consentono di collegare il dispositivo smart e il Mac/PC contemporaneamente. In questo modo è possibile elaborare il segnale audio con il Mac/PC prima di inviarlo al dispositivo smart per la diretta streaming. Jack digitale di tipo C per collegarsi direttamente al jack digitale del dispositivo (Adattatore OTG richiesto)
Jack analogico stereo TRRS per collegarsi direttamente all'ingresso e all'uscita audio del dispositivo smart.

6. Spinotto alimentazione elettrica (USB Tipo C)

MicU Dyna è alimentato mediante bus USB. Se il proprio computer non ha alimentazione sufficiente, collegare un adattatore +5VCC ICON a questo jack o usare un caricabatterie/alimentatore per telefono standard con cavo USB corretto.

(Attenzione: Gli adattatori di alimentazione sono disponibili presso i distributori/ rivenditori ICON locali.)

(Attenzione: È necessario utilizzare l'adattatore di potenza esterno se MicU Dyna viene usato come unità stand-alone, ovvero, senza Mac o PC).

Pannello superiore



1. PulsanteDirect Monitor

Premere per monitorare il segnale diretto in ingresso (es., microfono o strumento) attraverso le cuffie. Premendo In, sarà possibile monitorare direttamente il segnale evitando l'elaborazione del computer.

2. Controllo del livello dell'ingresso dello smartphone

Regolare il controllo del livello dell'ingresso audio dello smartphone.

3. Controllo livello Master

Il controllo livello Master regola il livello sia dell'uscita delle linee 1 e 2 sia l'uscita stereo da 3,5 mm .

Installazione driver Mac

MicU Dyna è un dispositivo plug and play. Quindi non è necessaria l'installazione di driver per Mac. Inoltre, supporta completamente dispositivo iOS connettendosi a un kit fotocamera.

Installa ProDriver 4 con la funzione LoopBack

1. Scarica ProDriver 4 (Mac) dalla tua pagina "Portale utente personale" la tua interfaccia audio.
(Fare riferimento a P.5 "Registra il tuo prodotto ICON ProAudio sul tuo account personale" per creare il tuo Portale utente personale)
2. Fare doppio clic sul file "ProDriver-OSX-xxx.dmg" che hai appena scaricato dal tuo Portale utente personale

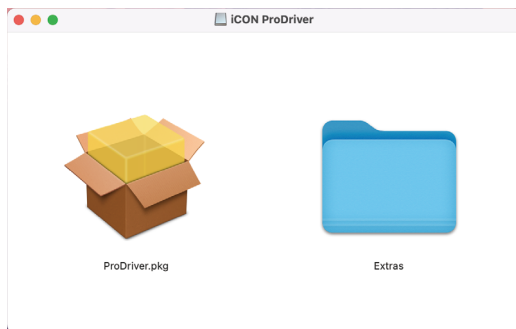


Figura 1

3. Fare doppio clic su "ProDriver.pkg" per avviare l'installazione di ProDriver

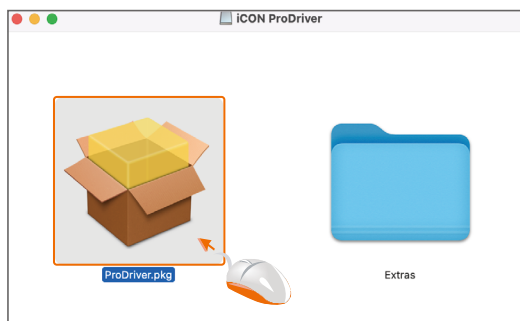


Figura 2

4. Fare clic su "Continue"

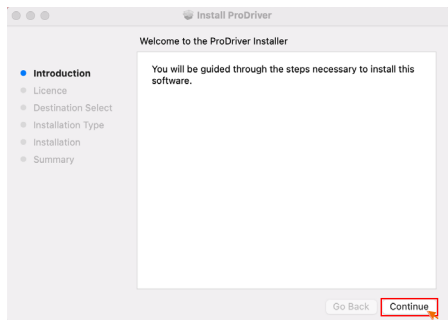


Figura 3

5. Fare clic su "Continue"

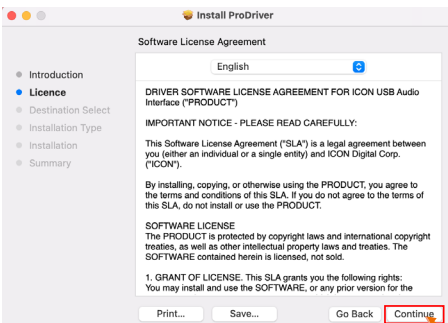


Figura 4

6. Fare clic su "Read License" per leggere i termini della licenza o fare clic su "Agree" per avviare l'installazione

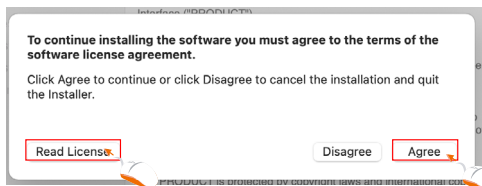


Figura 5

7. Selezionare il disco su cui si desidera installare ProDriver e quindi fare clic su "Continue"

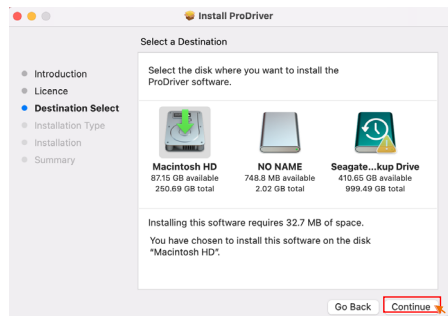


Figura 6

8. Fare clic su "Install"

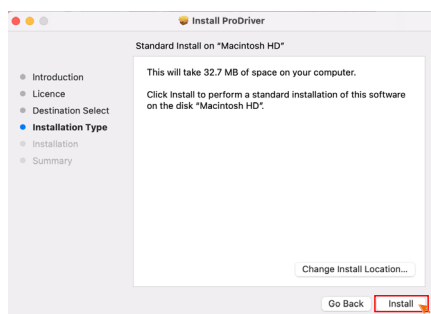


Figura 7

9. Inserisci la tua password o tocca l'impronta digitale per avviare l'installazione.

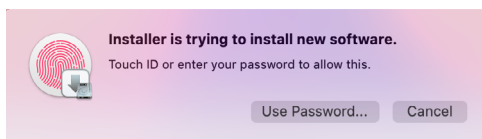


Figura 8

10. Installazione avviata e fare clic su "Close" al termine.

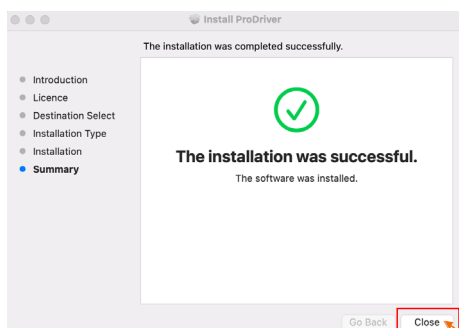


Figura 9

11. Collega la tua interfaccia audio in questo stato al tuo Mac, quindi fai clic sul logo ICON come mostrato.



Figura 10

12. Seleziona il tuo modello di interfaccia audio dall'elenco e fai clic su "Select"

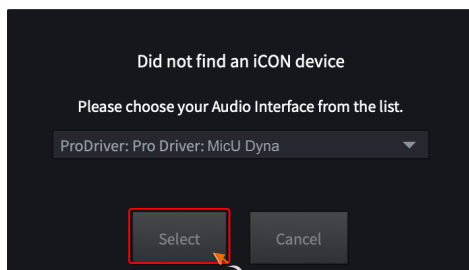


Figura 11

13. Fare clic su "OK" per consentire a ProDriver di accedere ai microfoni.

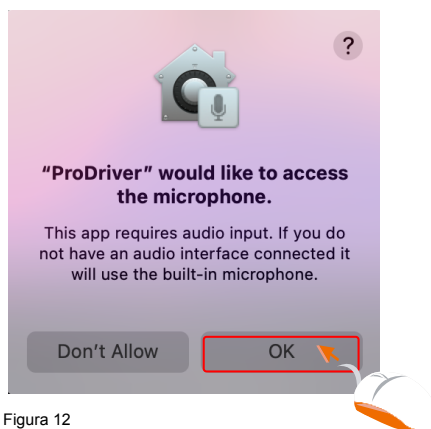


Figura 12

14. Il logo di attivazione di ProDriver apparirà sul desktop e fai clic su di esso per avviare il pannello di controllo di ProDriver.



Figura 13

15. Impostazione MIDI audio

Aprire la finestra "Impostazione MIDI audio" e verificare che il dispositivo MicU Dyna sia stato idoneamente installato come di seguito mostrato in figura 14.

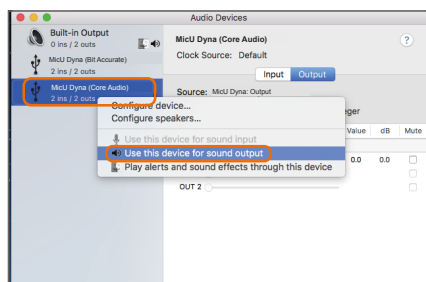


Figura 14

Pannello controllo mixer(Mac)

The mixers work like a matrix mixer. Activate and adjust the corresponding input or output channel level. They are very useful and make your inputs and outputs very flexible. You may route any of your input(s) to any output(s).



Figura 15

- 1. Misuratore livello ingresso 1/2 HW**
Mostra il livello di ingresso 1/2 dell'hardware (HW In 1/2).
- 2. Misuratore livello uscita 1/2 HW**
Mostra il livello di uscita 1/2 dell'hardware (HW Out 1/2).
- 3. LoopBack In misurazione del livello 1-8**
Mostra il livello di ingresso LoopBack 1/2, 3/4, 5/6 e 7/8
- 4. LoopBack Out misurazione del livello 1-8**
Mostra il livello di uscita LoopBack 1/2, 3/4, 5/6 e 7/8
- 5. Selezione collegamento**
Selezionare per regolare in contemporanea entrambi i livelli dei canali.
- 6. Selezione funzione muto**
Selezionare per impostare su muto il canale corrispondente.
- 7. Selezione "0dB"**
Selezionare per regolare all'istante il canale corrispondente a livello "0dB".
- 8. Fader controllo gain**
Fare scivolare per regolare il livello del gain del canale corrispondente.
- 9. Selezionatori matrice ingressi e uscite**
Selezionare per attivare/disattivare il routing del canale di ingresso dell'hardware corrispondente al canale di uscita dell'hardware corrispondente. La matrice è altamente utile e rende gli ingressi e le uscite altamente flessibili. È possibile direzionare qualsiasi ingresso a qualsiasi uscita.

10. Preimpostazioni del mixer

Ci sono 6 pulsanti (slot di memoria) per memorizzare le impostazioni del mixer. Fare clic sul pulsante e apportare modifiche alle impostazioni del mixer che verranno archiviate in tempo reale. Per richiamare una preimpostazione, fare clic sul pulsante.

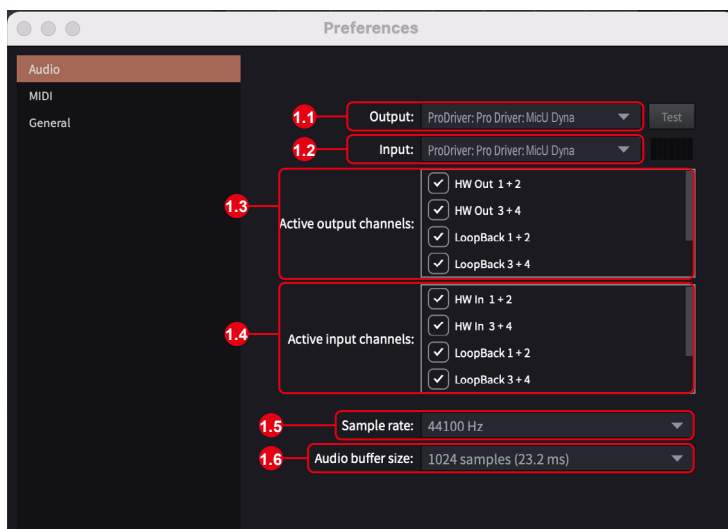


Figura 16

11. Preferenze dispositivo

Fare clic su "Device" nella barra dei menu in alto per avviare la finestra "Preferences".

11.1 Uscita

Seleziona la tua interfaccia audio come dispositivo di uscita

11.2 Ingresso

Seleziona la tua interfaccia audio come dispositivo di ingresso

11.3 Canali di uscita attivi

Sono mostrati tutti i canali di uscita disponibili e attivi per la tua interfaccia audio

11.4 Canali di uscita attivi

Sono mostrati tutti i canali di ingresso disponibili e attivi per la tua interfaccia audio

11.5 Frequenza di campionamento

Seleziona la frequenza di campionamento desiderata dall'elenco

11.6 Dimensioni buffer audio

Seleziona le dimensioni buffer audio desiderate dall'elenco

*(**Attenzione:** Qualora si avverta un suono tipo clic, è necessario passare ad una dimensione del buffer superiore per le impostazioni. Qualora sia stata selezionata una dimensione del buffer superiore e si avverta ancora il suono tipo clic, il computer non è in grado di effettuare tale operazione. (La causa non è l'interfaccia audio digitale della MicU Dyna .)*

Installazione driver Windows

Attenersi alla seguente procedura per installare la MicU Dyna con interfaccia di registrazione USB e i driver.

1. Accendere il computer

Attenzione: Non è ancora il momento di collegare l'interfaccia audio digitale della MicU Dyna al computer.

2. Scaricare i driver per Windows dalla pagina personale utente del sito www.iconproaudio.com (Fare riferimento a P.5 "Registra il tuo prodotto ICON ProAudio sul tuo account personale" per creare il tuo Portale utente personale)

Dopo aver scaricato il driver, fare clic sul relativo file per avviare il processo di installazione.

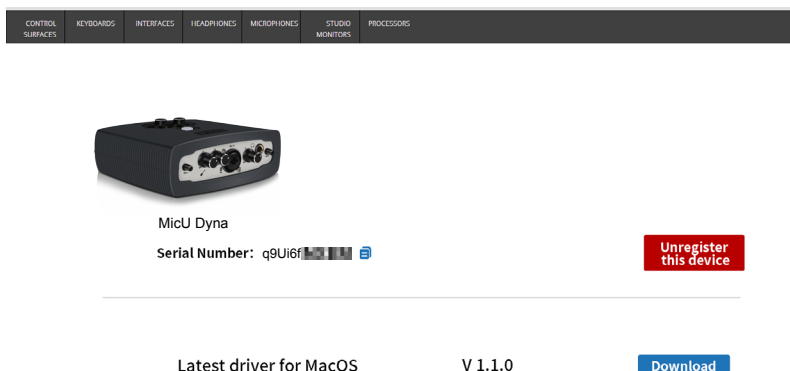


Figura 17

3. Viene visualizzata la procedura guidata di installazione

Selezionare "Successivo" una volta visualizzata la schermata di benvenuto mostrata in figura 18.

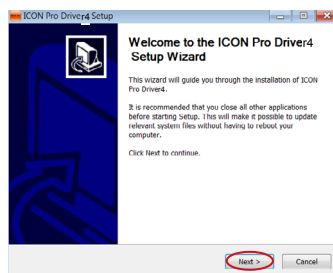


Figura 18

4. Accordo di licenza

Fare clic su "I Agree" per procedere.

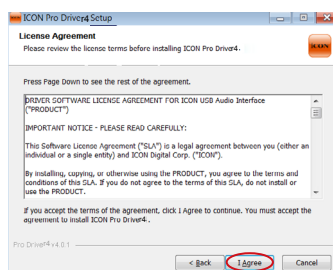


Figura 19

5. Selezionare componenti per l'installazione

Spuntare i componenti che si desidera installare. Raccomandiamo vivamente di selezionare tutti i componenti.

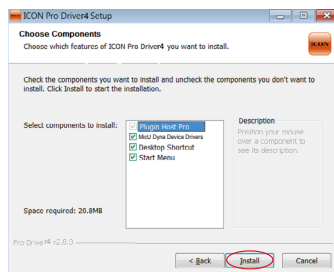


Figura 20

6. Preparazione dei file da installare

Il processo di installazione è iniziato e può richiedere alcuni minuti dipendendo dal funzionamento del computer. Attendere il termine del processo.

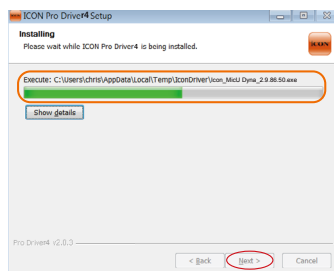


Figura 21

7. Fare clic su “Install” per procedere.

Attenzione: Alcuni messaggi possono apparire tre volte in quanto sono tre diverse installazioni driver.



Figura 22

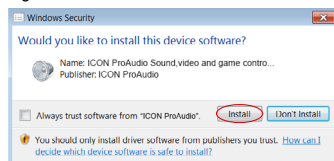


Figura 23

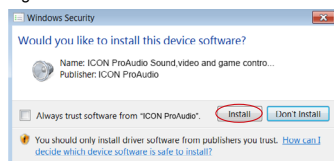


Figura 24

8. Installazione completata

Compare una finestra come mostrato in figura 25.
Selezionare "Finish".

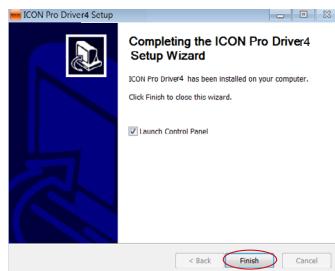


Figura 25

9. Lanciare il pannello di controllo del software

Fare clic sul logo MicU Dyna sulla system tray per lanciare il pannello di controllo del software (Page 20).



Figura 26

10. Collegare l'interfaccia audio digitale della MicU Dyna

Collegare ora l'interfaccia audio digitale della MicU Dyna alla porta USB del computer.

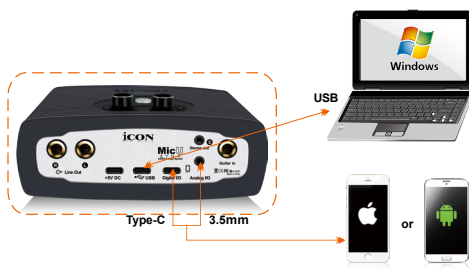


Figura 27

ProDriver4(Windows)

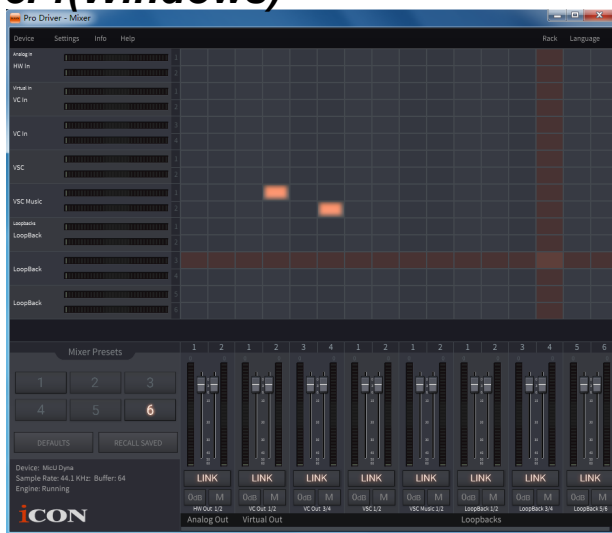


Figura 28



Figura 29

Presentazione di ProDriver4, il massimo dell'innovazione per l'audio, ideale per palcoscenico, studio e streaming da ICON Pro Audio. Il sistema audio ProDriver offre all'utente gli strumenti più affidabili per quasi tutte le applicazioni audio del momento, proprio quando servono. Alla base del sistema, vi è il nostro driver che sfrutta una tecnologia innovativa e il monitoring senza latenza. L'interfaccia utente permette con facilità di acquisire, inviare e reindirizzare l'audio da qualsiasi sorgente del computer grazie al nostro router virtuale. Usare il plugin ProDriver per collegare VST, unità audio e plugin Xdiretti preferiti. Fare uso del PD4 in modalità stand-alone o con il DAW preferito. Salvare le catene di plugin preferite e richiamarle durante la sessione di lavoro o sul palcoscenico in tempo reale.

Pannello controllo mixer(Windows)

All'interno del driver dell'interfaccia audio ICON ProAudio, vi sono due diversi driver audio: WDM (Windows Driver Model) e ASIO (Audio Stream Input and Output). WDM è largamente usato per software d'uso quotidiano come media player. ASIO, invece, è principalmente utilizzato per i software di registrazione come LogicPro. ASIO offre una latenza molto più bassa rispetto a WDM; si tratta di un aspetto molto importante da considerare quando si registra con un carico di plugin. In effetti, la maggior parte dei software d'uso quotidiano non supporta il driver di ASIO preferendo solo l'uso di WDM. In tal caso, basta semplicemente usare il canale HW (i canali dell'hardware). Segue l'indicazione semplificata della diversa terminologia usata per ciascun tipo di canale:

1. HW IN (Ingresso del canale dell'hardware)

con questa espressione si indicano i canali in entrata dell'hardware tra cui i microfoni o i canali in entrata.

2. HW Out (Uscita del canale dell'hardware)

con questa espressione si indicano i canali in uscita dell'hardware tra cui le cuffie e i canali con uscita line-out.

3. VC Out (Uscita del canale virtuale)

è presente solo sul driver ASIO; si tratta di un canale virtuale il cui segnale in uscita è indirizzato all'ingresso del canale virtuale di ASIO.

4. VC In (Ingresso del canale virtuale):

è presente solo sul driver ASIO; si tratta di un canale virtuale il cui segnale in entrata deriva dall'uscita del canale virtuale ASIO.

5. LoopBack (Canale LoopBack):

si tratta del canale interno di loopback di ASIO (es., il segnale in uscita del canale virtuale ASIO è indirizzato all'ingresso del canale virtuale di ASIO).

Sul pannello di controllo del mixer, ci sono tre diversi tipi principali di canali ASIO che è possibile manipolare.

1. Canali hardware MicU Dyna (HW In 1/2 e HW Out 1/2)

Questi sono i canali di ingresso e di uscita hardware su MicU Dyna .

2. Canali virtuali MicU Dyna (VC In 1/2, 3/4 e 5/6), (VC Out 1/2, 3/4 e 5/6)

Questi sono i canali virtuali di ingresso e uscita relativi a WDM.

Per esempio: DM Out 1/2 collegato a VC In1/2

VC Out1/2 collegato a WDM In1/2

3. Canali loopback MicU Dyna (LB 1/2, 3/4 e 5/6)

Questi sono i canali di loopback ASIO.

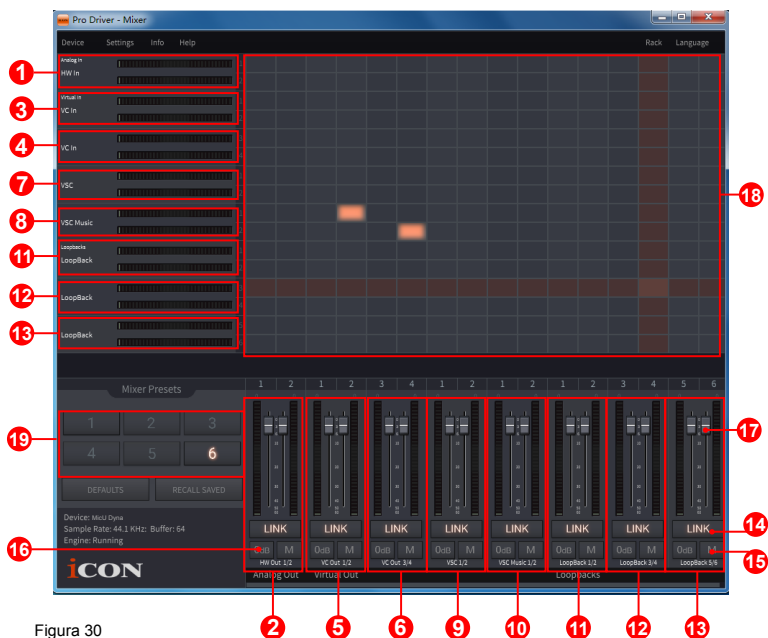


Figura 30

Attivando diversi punti incrociati, è possibile guidare il segnale corrispondente ai propri canali desiderati.

1. **Misuratore livello ingresso 1/2 HW**
Mostra il livello di ingresso 1/2 dell'hardware (HW In 1/2).
2. **Misuratore livello uscita 1/2 HW**
Mostra il livello di uscita 1/2 dell'hardware (HW Out 1/2).
3. **Misuratore livello ingresso VC In 1/2 (Virtuale)**
Mostra il livello di uscita WDM 1/2 (VC In 1/2).
4. **Misuratore livello ingresso VC In 3/4 (Virtuale)**
Mostra il livello di uscita WDM 3/4 (VC In 3/4).
5. **Misuratore livello uscita VC Out 1/2 (Virtuale)**
Mostra il livello di uscita ASIO 1/2 VC (VC Out 1/2).
6. **Misuratore livello uscita VC Out 3/4 (Virtuale)**
Mostra il livello di uscita ASIO 3/4 VC (VC Out 3/4)..
7. **Misuratore livello ingresso VSC In 3/4 (Virtuale)**
Mostra il livello di uscita WDM 3/4 (VSC In 3/4).
8. **Misuratore livello ingresso VSC Music In 3/4 (Virtuale)**
Mostra il livello di uscita WDM 3/4 (VSC Music In 3/4).

9. Misuratore livello uscita VSC Out 1/2 (Virtuale)

Mostra il livello di uscita ASIO 1/2 VSC (VSC Out 1/2).

10. Misuratore livello uscita VSC Music Out 1/2 (Virtuale)

Mostra il livello di uscita ASIO 1/2 VSC Music (VSC Music Out 1/2).

11. Loopback 1/2

Mostra la misurazione di livello del canale ASIO loop-back 1/2.

12. Loopback 3/4

Mostra la misurazione di livello del canale ASIO loop-back 3/4.

13. Loopback 5/6

Mostra la misurazione di livello del canale ASIO loop-back 5/6.

14. Selezione collegamento

Selezionare per regolare in contemporanea entrambi i livelli dei canali.

15. Selezione funzione muto

Selezionare per impostare su muto il canale corrispondente.

16. Selezione "0dB"

Selezionare per regolare all'istante il canale corrispondente a livello "0dB".

17. Fader controllo gain

Fare scivolare per regolare il livello del gain del canale corrispondente.

18. Selezionatori matrice ingressi e uscite

Selezionare per attivare/disattivare il routing del canale di ingresso dell' corrispondente al canale di uscita dell' corrispondente. La matrice è altamente utile e rende gli ingressi e le uscite altamente flessibili. È possibile direzionare qualsiasi ingresso a qualsiasi uscita.

19. Preimpostazioni del mixer

Sono disponibili 6 slot per i pulsanti dei preset del mixer tramite cui salvare o caricare le impostazioni del canale inviato

Impostazioni (Impostazioni latenza e frequenza campione)

Fare clic sul pulsante "Setting" per lanciare la finestra impostazioni.

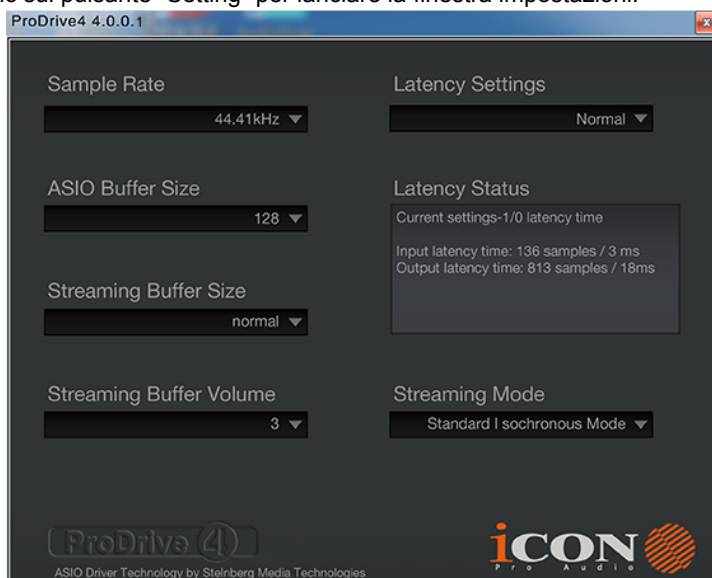


Figura 31

Impostazioni velocità campionamento

Selezionare la velocità di campionamento desiderata compresa tra 44.1KHz e 192KHz sul menu a tendina mostrato in figura 32.

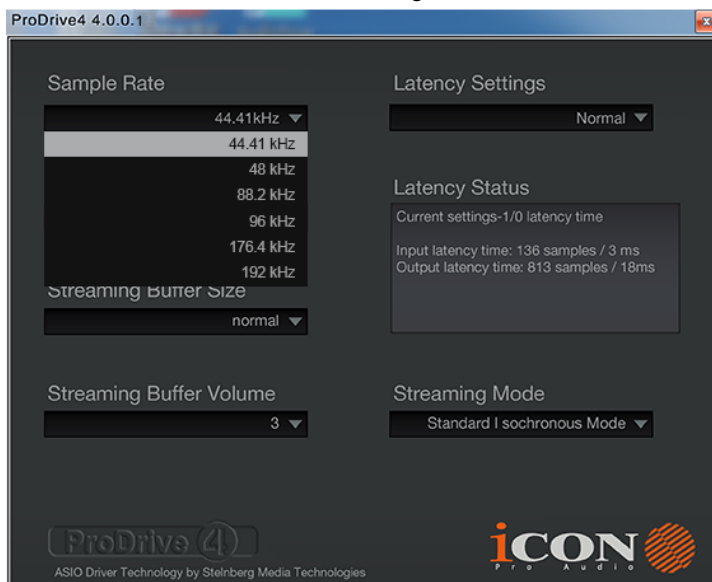


Figura 32

Impostazioni latenza

Ci sono sei impostazioni di latenza standard da poter selezionare. Se si desidera personalizzare il proprio valore di latenza, selezionare custom.

- Sicura (latenza massima)
- Extra Large
- Normale
- Piccola
- Molto piccola
- Minima (latenza minima)
- Personalizza

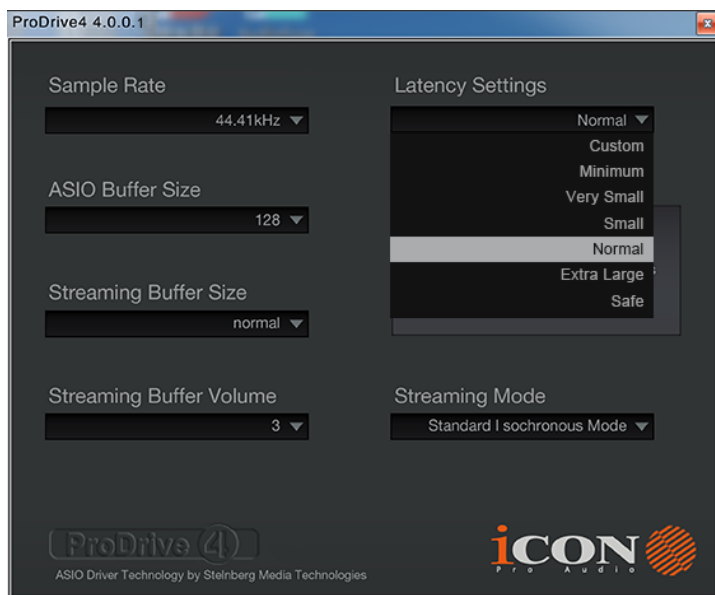


Figura 33

Ci sono tre diverse impostazioni che è possibile regolare per personalizzare le proprie impostazioni di latenza: Questi valori includono:

1. Dimensioni buffer ASIO

È possibile regolare il valore tra 32/64/128/256/512/1024/2048 e 4096.

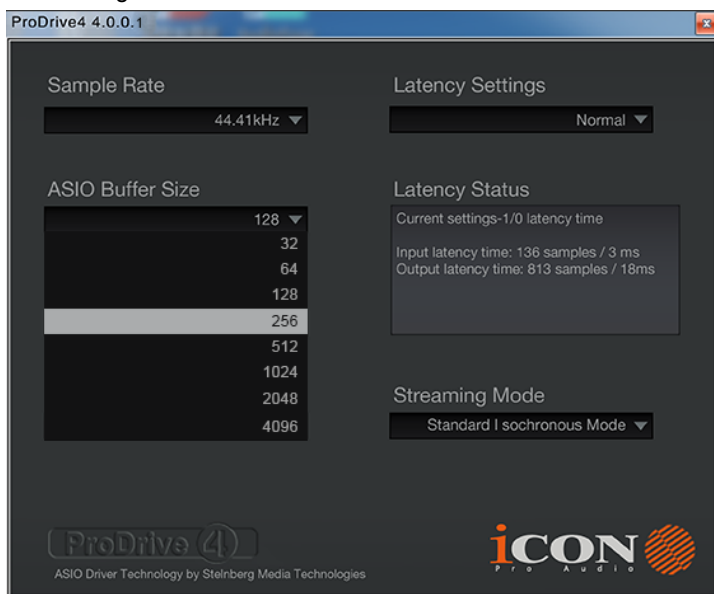


Figura 34

2. Dimensioni buffer trasmissione

Impostazioni regolabili: Minimo/Basso/Normale/Alto e Massimo.

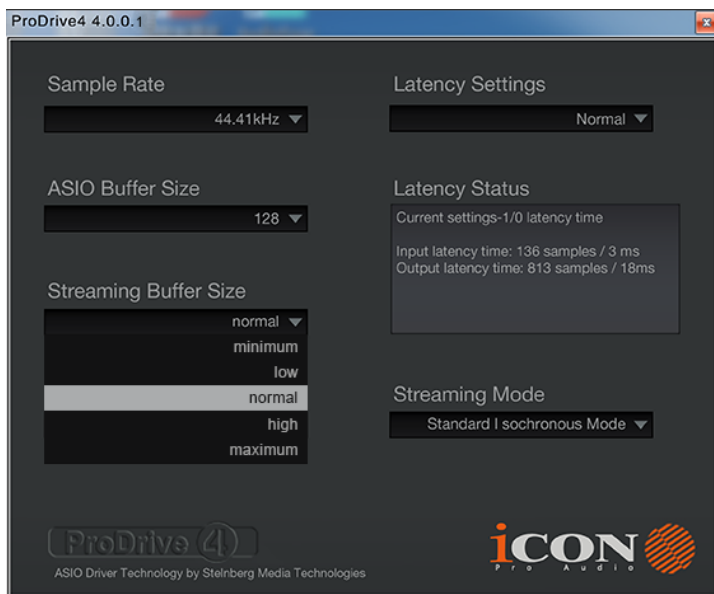


Figura 35

3. Volume buffer trasmissione

Valori regolabili: 2/3 e 4.

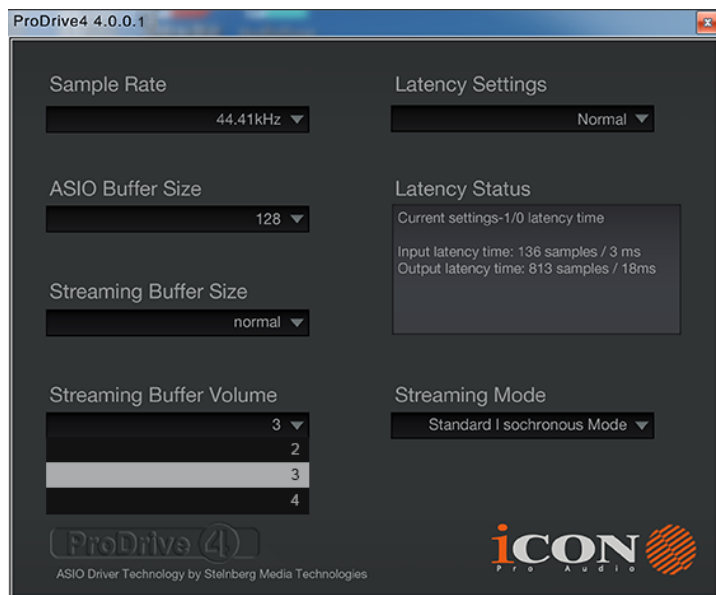


Figura 36

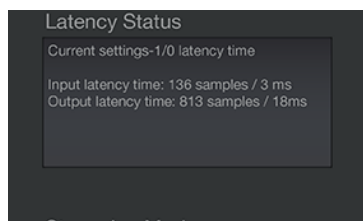


Figura 37

(Attenzione: Se nella finestra “Stato latenza” appare un messaggio di avviso, impostare una latenza maggiore.)

(Attenzione: Qualora si avverta un suono tipo clic, è necessario passare ad una dimensione del buffer superiore per le impostazioni. Qualora sia stata selezionata una dimensione del buffer superiore e si avverta ancora il suono tipo clic, il computer non è in grado di effettuare tale operazione. (La causa non è l'interfaccia audio digitale della MicU Dyna .)

Rack di hosting ProDriver (Mac/Windows)

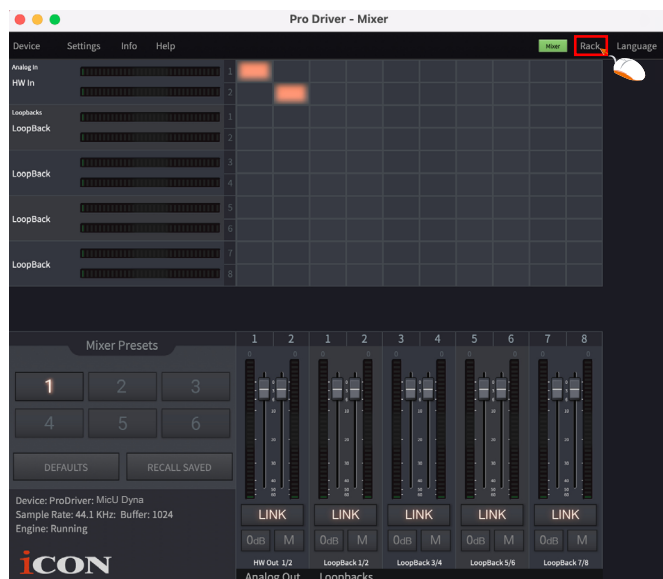


Figura 38

Con il ProDriver Rack, puoi utilizzare qualsiasi tuo plug-in con la tua DAW. Oppure puoi utilizzare il tuo dispositivo come effettivi plug-in autonomi senza la necessità di eseguire una DAW.

Fare clic sul pulsante "Rack" sul pannello del mixer di ProDriver per avviare la finestra Virtual Rack

Sessione e preimpostazione

Una sessione può contenere preimpostazioni illimitate. Ogni preimpostazione ti consente di inserire diversi plug-in per creare l'effetto sonoro desiderato o le esigenze dell'applicazione.

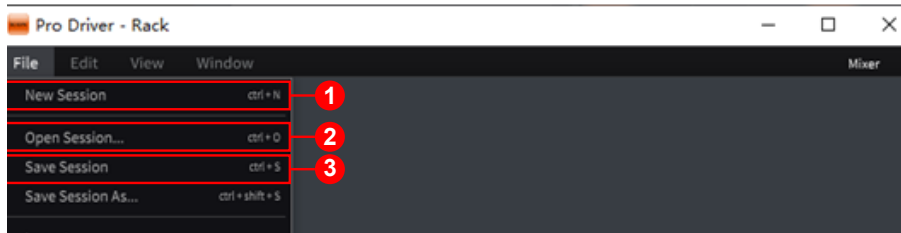


Figura 39

1. Crea una nuova sessione

Fai clic su "New Session" nella scheda "File" nella barra dei menu in alto. Quindi fare clic su "Save Session" e inserire il nome del file.

2. Apri una sessione salvata

Fare clic su "Open Session" nella scheda "File" nella barra dei menu in alto e selezionare il file di sessione salvato per aprire la sessione.

3. Salva una sessione

Quando apporti modifiche alla tua sessione, puoi salvarla facendo clic sulla funzione "Save Session" nella scheda "File" nella barra dei menu in alto. Oppure, se desideri salvare come una nuova sessione, fai clic sulla funzione "Save Session As" e inserisci un nuovo nome di sessione.

Crea una nuova preimpostazione

Fare clic sulla funzione "New Preset" nella scheda "Edit" nella barra dei menu in alto. Verrà creato un nuovo slot di preimpostazione.

Nota: Per rinominare la preimpostazione, fai clic sul pulsante "Aa" sullo slot della preimpostazione selezionata..

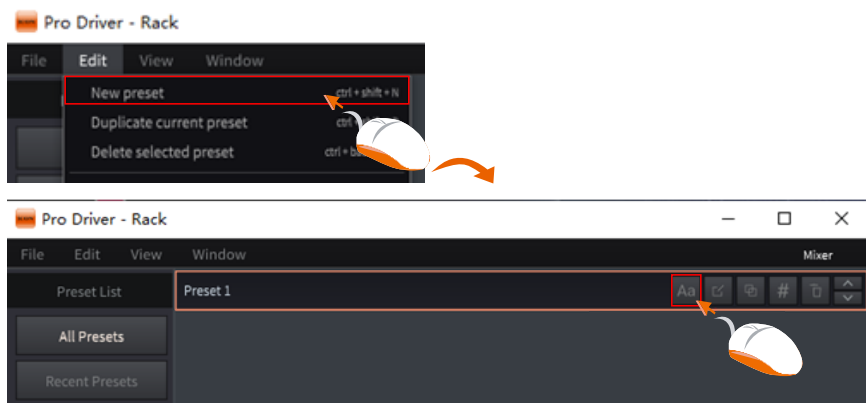


Figura 40

Duplica preimpostazione corrente

A volte potresti voler apportare piccole modifiche a una preimpostazione corrente e confrontare le due. La funzione di "Duplicate Current Preset" ti consentirà di copiare la preimpostazione corrente all'istante. Quindi puoi apportare modifiche a tuo piacimento a una delle preimpostazioni e fare un confronto tra le due. Fare clic sulla funzione "Duplicate Current Preset" nella scheda "Edit" nella barra dei menu in alto.

Nota: Puoi duplicare una preimpostazione selezionata facendo clic sul terzo pulsante a destra nello slot della preimpostazione selezionata.

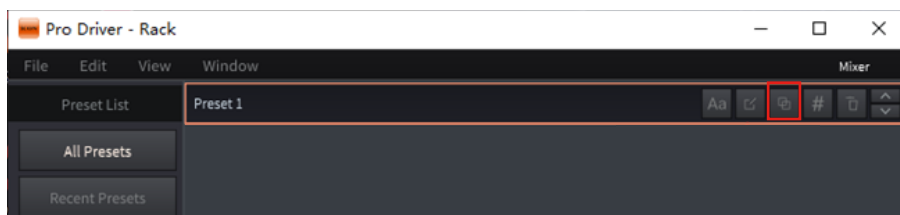


Figura 41

Elimina una preimpostazione

È possibile eliminare una preimpostazione. Seleziona una preimpostazione e fare clic su "Delete selected preset" nella scheda "Edit" nella barra dei menu in alto.

Nota: Puoi anche eliminare una preimpostazione selezionata facendo clic sul pulsante "Cestino" nello slot della preimpostazione selezionata.

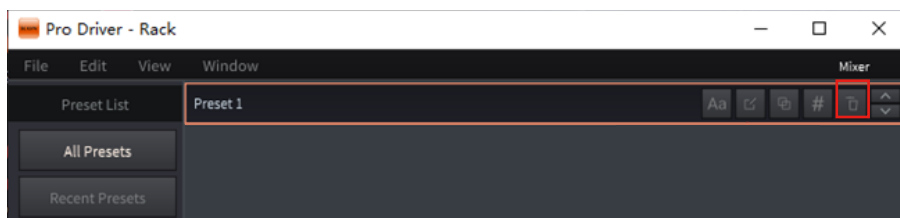


Figura 42

Raggruppare una preimpostazione

Ci sono quattro "Categorie di preimpostazione" tra cui "Vocal", "Special", "MC" e "Others" che ti consentono di raggruppare tutte le tue preimpostazioni attuali. Questo è molto utile per gestire le tue diverse preimpostazioni in base a diverse applicazioni come canto (Vocale), broadcasting (MC) o Chitarra (Speciale) ecc. Per impostare una preimpostazione selezionata su una particolare categoria - Fare clic sul pulsante "#" nello slot della preimpostazione selezionata e fare clic sulla categoria dal menu a discesa.

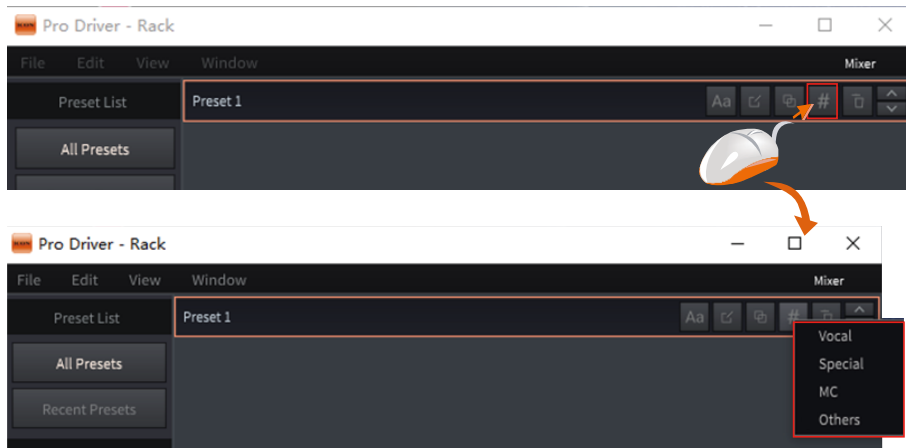


Figura 43

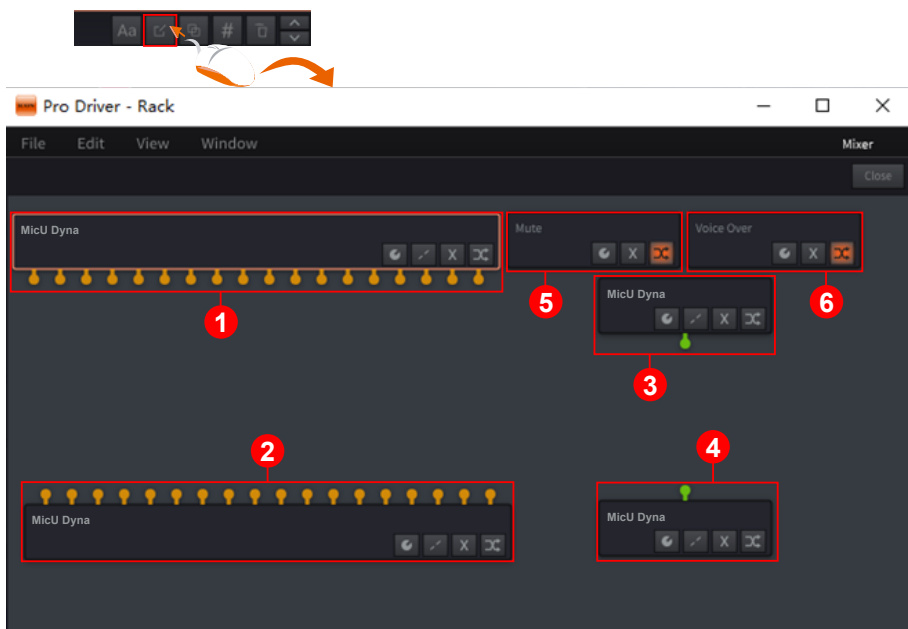


Figura 44

Modifica plug-in in una preimpostazione

Fare clic sul pulsante "Pencil & Paper" sullo slot preimpostato selezionato per accedere alla schermata del rack plug-in in cui si vedranno 6 diversi blocchi di routing.

1. Blocco di routing dell'ingresso ProDriver con connessioni arancioni

A seconda del numero di I/O di cui è dotata la tua interfaccia audio, vedrai un numero di connessioni in arancione, che rappresentano i canali di ingresso dell'interfaccia audio.

2. Blocco di routing dell'uscita ProDriver con connessioni arancioni

A seconda del numero di I/O di cui è dotata la tua interfaccia audio, vedrai un numero di connessioni in arancione, che rappresentano i canali di uscita dell'interfaccia audio.

3. Blocco di routing dell'ingresso MIDI ProDriver con connessione verde

A seconda che la tua interfaccia audio sia dotata di I/O MIDI, vedrai una connessione in verde, che rappresenta il canale di ingresso MIDI dell'interfaccia audio.

4. Blocco di routing dell'uscita MIDI ProDriver con connessione verde

A seconda che la tua interfaccia audio sia dotata di I/O MIDI, vedrai una connessione in verde, che rappresenta il canale di uscita MIDI dell'interfaccia audio.

5. Blocco routing silenziamento

Questo è un blocco di routing destinato all'uso della funzione Mute. Fare clic con il pulsante destro del mouse sul blocco per visualizzare il menu a discesa del plug-in per tutti i plug-in disponibili, fare clic sul plug-in desiderato per selezionarlo. Per utilizzare il blocco come funzione "Mute", normalmente è necessario aggiungere. Abbiamo creato un piccolo pulsante di scelta rapida di attivazione sull'icona mobile di ProDriver. Basta fare clic sul pulsante "M" per attivare o disattivare la funzione (plugin).

Nota: Ad eccezione dell'utilizzo come funzione Mute, puoi considerare di utilizzarlo per qualsiasi altra funzione che desideri inserendo un plug-in di corrispondenza.



Figura 45

6. Blocco di routing Voice Over

Questo è un blocco di routing destinato all'uso della funzione Voice Over. Fare clic con il pulsante destro del mouse sul blocco per visualizzare il menu a discesa del plug-in per tutti i plug-in disponibili, fare clic sul plug-in desiderato per selezionarlo. Per utilizzare il blocco come funzione "Voice Over", normalmente è necessario aggiungere. Abbiamo creato un piccolo pulsante di scelta rapida di attivazione sull'icona mobile di ProDriver. Basta fare clic sul pulsante "V" per attivare o disattivare la funzione (plugin).

Nota: Ad eccezione dell'utilizzo come funzione Voice Over, puoi considerare di utilizzarlo per qualsiasi altra funzione che desideri inserendo un plug-in di corrispondenza.

Importa tutti i tuoi plug-in disponibili

Per importare tutti i plug-in disponibili, fai clic sulla scheda "View" nella barra dei menu in alto e fai clic su "Plugin Manager" per avviare la finestra Gestione plug-in. Fai clic su "Scan AudioUnit" o "Scan VST" o "Scan VST3" per scansionare automaticamente il tuo computer tutti i plug-in di corrispondenza disponibili. Verrà mostrato un elenco di tutti i plug-in disponibili, importati automaticamente e pronti per essere utilizzati in ProDriver.

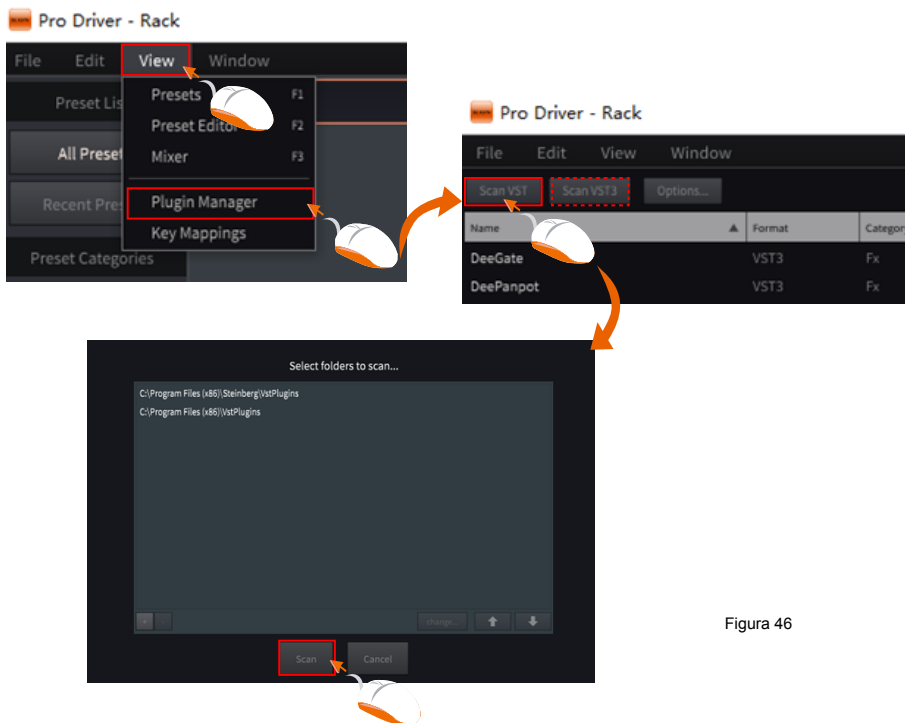


Figura 46

Aggiungi plug-in e crea routing

È estremamente facile aggiungere plug-in e creare qualsiasi routing tra i canali di ingresso a qualsiasi plug-in per i canali di uscita. Basta semplicemente tirare e trascinare il cavo di connessione da un punto all'altro. Per aggiungere un plug-in, fare clic con il pulsante destro del mouse, vedrai tutti i plug-in disponibili che hai nel tuo computer nel menu a discesa, quindi fai semplicemente clic sul plug-in per selezionarlo.

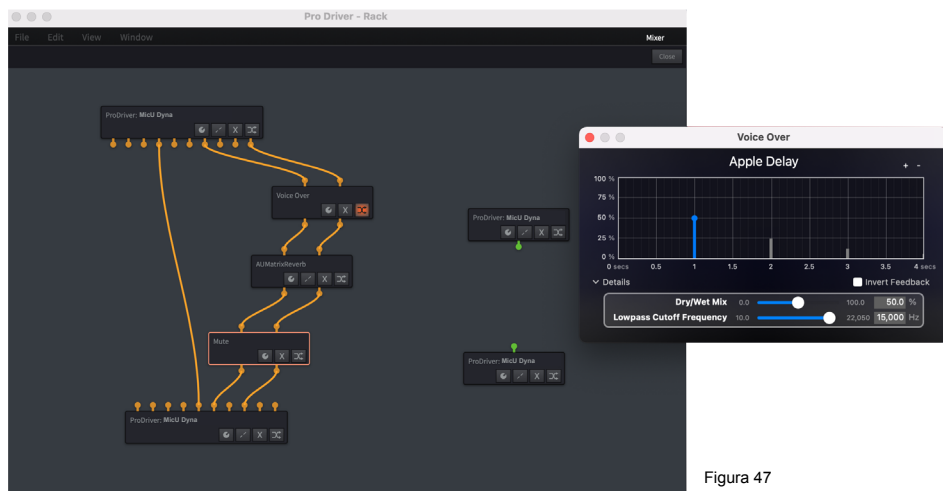


Figura 47

Pulsanti

1. Fare clic per avviare il pannello di controllo del plug-in effettivo per effettuare le impostazioni.
2. Fare clic per eliminare tutte le connessioni virtuali collegate al blocco.
3. Fare clic per eliminare il blocco di routing/plugin
4. Fare clic per attivare o disattivare il blocco routing/plugin



Figura 48

Hardware Connections

Collegare le uscite dell'interfaccia audio digitale della MicU Dyna all'amplificatore, ai monitor alimentati o al sistema di surround.

In caso di monitoraggio mediante le cuffie, collegare le cuffie alle uscite per le cuffie del dispositivo.

Collegare il proprio microfono/chitarra all'ingresso analogico del dispositivo.



Smart Device Only



PC/MAC Smart Device Simultaneously



Figurama dei diversi tipi di metodi di collegamento del microfono



Attenzione: Per l'utilizzatore di microfono dinamico, assicurarsi che l'interruttore di alimentazione phantom a +48V sia su "disattivato" prima di collegare il microfono, altrimenti ciò può danneggiare il microfono.

Specifications

ADC:

Dynamic Range: 116dB, A-weighted
Signal-to-Noise Ratio: -116dB, A-weighted
THD+N Ratio: -108dB, -1dBFS

DAC:

Dynamic Range: 127dB, A-weighted
Signal-to-Noise Ratio: -127dB, A-weighted
THD+N Ratio: -120dB, 0dBFS

Mic Input(XLR, Balanced):

Frequency Response: 20Hz to 20kHz (+/-0.1dB)
Noise EIN: <-120dB
Input Impedance: 1.8K Ohms
Gain Range: -6dB~+46dB
Maximum Input Level: +9dBu

Instrument Input(6.35mmTRS, Unbalanced):

Frequency Response: 20Hz to 20kHz (+/-0.1dB)
Input Impedance: 390K Ohms, typical
Gain Range: +6dB~+45dB
Maximum Input Level: +9dBu

Line Outputs 1/2 (Stereo, Unbalanced):

Frequency Response: 20Hz to 20kHz (+/-0.1dB)
Nominal Output Level: +6dBu, typical
Maximum Output Level: +10dBu
Output Impedance: 150 Ohms
Load Impedance: 600 Ohm minimum

Headphone Outputs: (Stereo, Unbalanced):

Frequency Response: 20Hz to 20kHz (+/-1dB)
Maximum Output Level: +9dBu, typical
Output Impedance: 10 Ohms
Load Impedance: 32 to 600 Ohms

Revisione

Se il Suo "MicU Dyna " necessita di revisione, seguire le seguenti istruzioni.

Controllare il nostro centro assistenza online a <http://support.iconproaudio.com/hc/en-us>, per informazioni, formazione e download come

1. FAQ
2. Download
3. Maggiori informazioni
4. Forum

Molto spesso si troveranno soluzioni su queste pagine. Se non si trova una soluzione, creare un ticket di assistenza nel nostro ACS (Assistenza Clienti Automatica) online al link seguente, e il nostro team di assistenza tecnica presterà assistenza appena possibile.

Navigare a <http://support.iconproaudio.com/hc/en-us> e quindi inviare un ticket o fare clic su "Submit a ticket" senza la necessità di registrarsi.

Non appena hai inviato una richiesta di ticket, il nostro team di assistenza ti assisterà nella risoluzione del problema con il proprio dispositivo ICON ProAudio quanto prima

Inviare i prodotti difettosi per assistenza:

1. Assicurarsi che il problema non sia dovuto ad errori da parte dell'operatore o dispositivi di sistemi esterni.
2. Tenere con sé questo Manuale del Proprietario. Non è necessario che accompagni il dispositivo per la riparazione.
3. Imballare il dispositivo nell'imballaggio originale, compresi il cartone terminale e la scatola. Questo è molto importante. Se ha perso l'imballaggio assicurarsi che il dispositivo sia imballato in modo idoneo. ICON non è responsabile per danni che si possono verificare con l'uso di imballaggi non di fabbrica.
4. Spedire al centro servizio tecnico di ICON o centro servizi locale autorizzato. È possibile trovare i nostri centri assistenza e i punti di assistenza del distributore al link seguente:

Se ci si trova a Hong Kong

Inviare il prodotto a:

UFFICIO ASIA:

**Unit F, 15/F., Fu Cheung Centre,
No. 5-7 Wong Chuk Yueng Street, Fotan,
Sha Tin, N.T., Hong Kong.**

Se ci si trova a Europa

Inviare il prodotto a:

ISound Service

GmbHEuropean

HeadquarterMoriz-Seeler-Straße

3D-12489 Berlin

Telephone: +49 (0)30 707 130-0

Fax: +49 (0)30 707 130-189

E-Mail: info@sound-service.eu

Se ci si trova a North America

Inviare il prodotto a:

North America

**Mixware, LLC – U.S. Distributor
11070 Fleetwood Street – Unit F.
Sun Valley, CA 91352; USA**

Tel.: (818) 578 4030

Contact: www.mixware.net/help

5. For additional update information please visit our website at:
www.iconproaudio.com



天猫官方旗舰店



天猫店艾肯旗舰店

抖音号



抖音iCON艾肯

哔哩哔哩



B站iCONProAudio

微信公众号



微信号iCON-PRO

官方售后QQ



4006311312.114.qq.com

中国地区用户

Twitter



www.twitter.com/iconproaudio

Instagram



www.instagram.com/iconproaudio

Facebook



www.facebook.com/iconproaudio

Youtube



www.youtube.com/iconproaudio

Website



www.iconproaudio.com

Support



support.iconproaudio.com

Dashboard



iconproaudio.com/dashboard/

www.iconproaudio.com