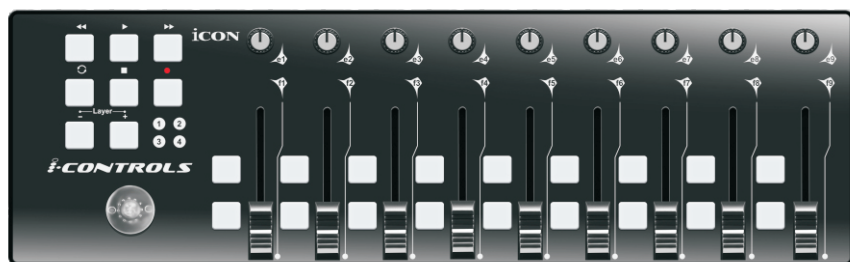


iCON

i-CONTROLS

**Vielfältige Steuerungsmöglichkeiten mit dem
Joystick USB MIDI-Controller**







Benutzerhandbuch



EN16549



 CAUTION RISK OF ELECTRIC SHOCK DO NOT OPEN RISQUE DE CHOC ELECTRIQUE NE PAS OUVRIR	  	<p>The lightning flash with arrowhead symbol within an equilateral triangle is intended to alert the user to the presence of uninsulated dangerous voltage within the product's enclosure, that may be of sufficient magnitude to electric shock to persons. Le symbol clair avec point de flèche à l'intérieur d'un triangle équilatéral est utilisé pour alerter l'utilisateur de la présence à l'intérieur du coffret de voltage dangereux non isolé d'ampleur suffisante.</p> <p>exclamation point within an equilateral triangle is intended to alert the user of the presence of important operating and maintenance (servicing) instructions in the literature accompanying the appliance. Le point d'exclamation à l'intérieur d'un triangle équilatéral est employé pour alerter les utilisateurs de la présence d'instructions importantes pour le fonctionnement et l'entretien (service) dans le livret d'instruction accompagnant l'appareil.</p>
<p>CAUTION: TO REDUCE THE RISK OF ELECTRIC SHOCK DO NOT REMOVE COVER (OR BACK) NO USER-SERVICEABLE PARTS INSIDE REFER SERVICING TO QUALIFIED PERSONNEL</p> <p>ATTENTION: POUR EVITER LES RISQUES DE CHOC ELECTRIQUE: NE PAS ENLEVER LE COUVERCLE. AUCUN ENTRETIEN DE PIECES INTERIEURES PAR L'USAGER. CONFIER L'ENTRETIEN AU PERSONNEL QUALIFIE.</p> <p>AVIS: POUR EVITER LES RISQUES D'INCENDIE OU D'ELECTROCUTION, N'EXPOSEZ PAS CET ARTICLE A LA PLUIE OU A L'HUMIDITE</p>		

ACHTUNG: Um die Gefahr eines Brandes oder Stromschlags zu verringern, sollten Sie dieses Gerät weder Regen noch Feuchtigkeit aussetzen. Um die Gefahr eines Stromschlags zu verringern, sollten Sie weder Deckel noch Rückwand des Geräts entfernen. Im Innern befinden sich keine Teile, die vom Anwender gewartet werden können. Überlassen Sie die Wartung qualifiziertem Fachpersonal. Der Blitz mit Pfeilspitze im gleichseitigen Dreieck soll den Anwender vor nichtisolierter "gefährlicher Spannung" im Geräteinnern warnen. Diese Spannung kann so hoch sein, dass die Gefahr eines Stromschlags besteht. Das Ausrufezeichen im gleichseitigen Dreieck soll den Anwender auf wichtige Bedienungs- und Wartungsanleitungen aufmerksam machen, die im mitgelieferten Informationsmaterial näher beschrieben werden.

Wichtige Sicherheitsvorkehrungen

1. Lesen Sie alle Anleitungen, bevor Sie das Gerät in Betrieb nehmen.
2. Bewahren Sie diese Anleitungen für den späteren Gebrauch gut auf.
3. Bitte treffen Sie alle beschriebenen Sicherheitsvorkehrungen.
4. Befolgen Sie die Anleitungen des Herstellers.
5. Benutzen Sie das Gerät nicht in der Nähe von Wasser oder Feuchtigkeit.
6. Verwenden Sie zur Reinigung des Geräts nur ein feuchtes Tuch.
7. Blockieren Sie keine Belüftungsöffnungen. Nehmen Sie den Einbau des Geräts nur entsprechend den Anweisungen des Herstellers vor.
8. Bauen Sie das Gerät nicht in der Nähe von Wärmequellen wie Heizkörpern, Wärmeklappen, Öfen oder anderen Geräten (inklusive Verstärkern) ein, die Hitze erzeugen.
9. Setzen Sie die Sicherheitsfunktion des polarisierten oder geerdeten Steckers nicht außer Kraft. Ein polarisierter Stecker hat zwei flache, unterschiedlich breite Pole. Ein geerdeter Stecker hat zwei flache Pole und einen dritten Erdungsstift. Der breitere Pol oder der dritte Stift dient Ihrer Sicherheit. Wenn der vorhandene Stecker nicht in Ihre Steckdose passt, lassen Sie die veraltete Steckdose von einem Elektriker ersetzen.
10. Schützen Sie das Netzkabel dahingehend, dass niemand darüber laufen und es nicht geknickt werden kann. Achten Sie hierbei besonders auf Netzstecker, Mehrfachsteckdosen und den Kabelanschluss am Gerät.
11. Ziehen Sie den Netzstecker des Geräts bei Gewittern oder längeren Betriebspausen aus der Steckdose.
12. Überlassen Sie die Wartung qualifiziertem Fachpersonal. Eine Wartung ist notwendig, wenn das Gerät auf irgendeine Weise, beispielsweise am Kabel oder Netzstecker beschädigt wurde, oder wenn Flüssigkeiten oder Objekte in das Gerät gelangt sind, es Regen oder Feuchtigkeit ausgesetzt war, nicht mehr wie gewohnt betrieben werden kann oder fallen gelassen wurde.

Einführung	
Lieferumfang.....	1
So registrieren Sie Ihr iCON Pro Audio- Produkt in Ihrem persönlichen Konto	2
Funktionen und Leistungsmerkmale	3
Bedienfeld (Vorderseite)	4
Seitenansicht	4
Erste Schritte	
Schließen Sie Ihr iControls System an.....	5
Steuerungsfunktionen und Einstellungen	5
Fader (Überblendregler).....	5
Funktionsknöpfe	5
Drehknöpfe.....	6
Joystick.....	6
Druckknöpfe für die Steuerung (MIDI Machine Control, MMC).....	6
iMap™ Software-Installation für Mac OS X	7-8
iMap™ Software-Installation für Windows	9-10
MIDI-Funktionen mit iMap™ zuweisen	11
iMap™ iControls Software-Bedienfeld	11-13
Auf Grundeinstellungen zurücksetzen	13
Kettenschaltung („Daisy Chain“) mit iControls oder anderen i-series Controllern	14
Technische Daten	15
Wartung und Reparatur	16

Einführung

Vielen Dank, dass Sie sich für den ICON iControls USB MIDI Controller entschieden haben. Wir haben vollstes Vertrauen darin, dass dieses Produkt Ihnen jahrelang zuverlässige Dienste leisten wird. Sollten sie aber aus irgendwelchen Gründen nicht vollauf zufrieden sein, werden wir unser Möglichstes tun, diesen Zustand zu beheben.

Auf den folgenden Seiten finden Sie eine detaillierte Beschreibung des iControls sowie einen Überblick über die Bedienelemente auf der Vorder- und Rückseite des Geräts, eine Schritt-für-Schritt Anleitung für Setup und Betrieb, sowie sämtliche technischen Details.

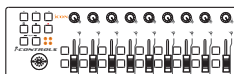
Bitte registrieren Sie das Produkt unter dem folgenden Link auf unserer Website: www.iconproaudio.com/registration.

Sie werden außerdem eine beigelegte Garantiekarte finden. Bitte vergessen Sie nicht, diese auszufüllen und uns zuzuschicken, damit Sie auf unseren Online- Support unter www.iconproaudio.com zugreifen können und damit wir Ihnen aktuelle Informationen über dieses und andere ICON-Produkte zusenden können. Wie bei den meisten elektronischen Geräten empfehlen wir dringend, die Originalverpackung aufzubewahren. Für den unwahrscheinlichen Fall, dass das Produkt zur Reparatur zurückgesendet werden muss, ist die Originalverpackung (oder ein gleichwertiger Ersatz) unbedingt erforderlich.

Mit entsprechender Pflege und ausreichender Luftzirkulation werden Sie Ihr iControls viele Jahre lang problemlos betreiben können. Wir empfehlen, dass Sie Ihre Seriennummer in dieser Bedienungsanleitung notieren, um eventuell später darauf zurückgreifen zu können.

Lieferumfang

- USB Controller-Keybord mit Anschlagdynamik X1
- Gedruckte Quickstart-Anleitung x 1
- USB-Anschlusskabel x 1



So registrieren Sie Ihr ICON Pro Audio- Produkt in Ihrem persönlichen Konto

1. Überprüfen Sie die Seriennummer Ihres Geräts

Gehen Sie zu <http://iconproaudio.com/registration> oder scannen Sie den untenstehenden QR-Code



Geben Sie die Seriennummer Ihres Geräts und die anderen erforderlichen Informationen auf dem Bildschirm ein. Klicken Sie auf „Submit“.

Daraufhin wird eine Meldung mit den Daten Ihres Geräts wie dem Modellnamen und der Seriennummer angezeigt. – Klicken Sie auf „Register this device to my account“ oder wenden Sie sich unseren Kundendienst, falls eine andere Meldung angezeigt wird

2. Melden Sie sich als bestehender Benutzer bei Ihrer persönlichen Benutzerseite an oder registrieren Sie sich als neuer Benutzer

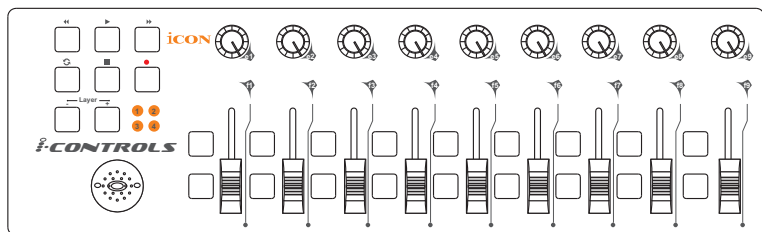
Bestehender Benutzer: Melden Sie sich bei Ihrer persönlichen Benutzerseite an, indem Sie Ihren Benutzernamen und Ihr Passwort eingeben.

Neuer Benutzer: Klicken Sie auf „Sign Up“ und geben Sie alle Informationen ein.

3. Laden Sie alle nützlichen Materialien herunter

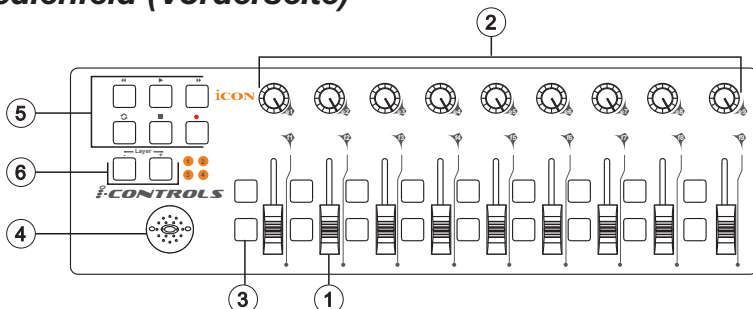
Auf dieser Seite werden alle für Ihr Konto registrierten Geräte angezeigt. Jedes Produkt wird zusammen mit allen verfügbaren Dateien wie Treiber, Firmware, Benutzerhandbuch in verschiedenen Sprachen sowie Software-Bundles zum Herunterladen aufgeführt. Stellen Sie sicher, dass Sie die erforderlichen Dateien wie zum Beispiel Treiber heruntergeladen haben, bevor Sie mit der Installation des Geräts beginnen.

Funktionen und Leistungsmerkmale



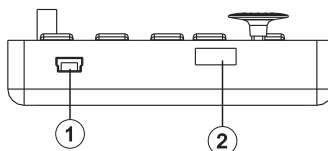
- Extrem kompaktes Design passend zum MacBook™
- 9 programmierbare Fader (Überblendregler)
- 18 programmierbare Druckknöpfe
- 9 programmierbare Drehknöpfe für die Einstellung unterschiedlicher MIDI-CC-Werte
- Joystick zur Steuerung
- "Layer"-Druckknöpfe zur individuellen Anpassung von 4 Szenen für gleichzeitige Steuerung mehrerer Anwendungen
- 6 Transport-Druckknöpfe
- 2xUSB Verbindungen für Kettenschaltung („Daisy Chain“) mit iKey und iPad
- Klassenkompatibel mit Windows XP, Vista (32 bit) und Mac OS X
- Stromversorgung über USB Bus
- Inklusive iMap™ Software für einfaches Mapping der MIDI-Funktionen.
- Aluminium-Abdeckung in verschiedenen Designs und Farben ist optional erhältlich.

Bedienfeld (Vorderseite)



- ① **Fader (Überblendregler)**
Diese 9 programmierbaren Fader können auf und ab geschoben werden, um lineare MIDI-Parameter wie z.B. Lautstärke einzustellen.
- ② **Drehknöpfe**
Mit diesen 9 programmierbaren Drehknöpfen können lineare MIDI-Parameter wie z.B. Pan (Schwenken) eingestellt werden.
- ③ **Funktionsknöpfe**
Mit diesen 18 programmierbaren, in neun Zweiergruppen angeordneten Funktionsknöpfen können Sie Funktionen Ihrer DAW (Digital Audio Workstation) oder von Ihnen verwendeter Musik-Software aktivieren oder steuern.
- ④ **Joystick**
Dieser Joystick funktioniert wie das Mousepad Ihres Laptops.
- ⑤ **Transport-Druckknöpfe (MMC)**
iControls hat fest zugeordnete MIDI Machine Control (MMC)-Funktionsknöpfe zur Steuerung der MIDI-Geräte auf dem vorderen Bedienfeld.
- ⑥ **Layer-Druckknöpfe**
Mit diesen zwei Druckknöpfen können Sie zwischen den vier Szenen hin- und herschalten. Jede Szene kann mit unterschiedlichen Parametern für die Fader und Drehknöpfe programmiert werden.

Seitenansicht



- ① **USB-Anschluss (B-Typ)**
Fungiert als MIDI-Anschluss zu Ihrem Laptop (oder Computer) und zu kompatibler Software. Versorgt Ihr iControls außerdem mit Strom.
- ② **USB-Anschluss**
Verwenden Sie diesen USB-Anschluss für die Kettenschaltung mit einem zweiten i-Controls-Gerät oder anderen i-series-Steuergeräten wie dem iKey oder den iPad.

Erste Schritte

Schließen Sie Ihr iControls System an

- ① **Schließen Sie das iControls per USB-Anschluss an Ihren Mac bzw. PC an.**
Wählen Sie einen USB-Anschluss an Ihrem Mac bzw. PC und schließen Sie den breiten (flachen) Stecker des USB-Kabels an. Verbinden Sie den kleinen Stecker des Kabels mit dem iControls. Im Normalfall sollte Ihr Mac/PC die neue Hardware automatisch erkennen und Ihnen mitteilen, dass diese nun benutzt werden kann.

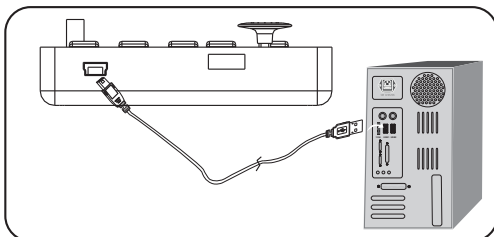


Abbildung 1

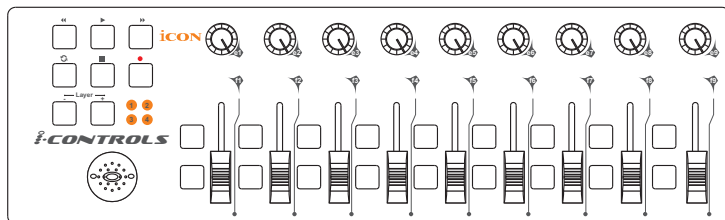


Abbildung 2

- ② **Weisen Sie dem iControls MIDI-Befehle zu**
Blättern Sie auf Seite 10 zum Thema "Zuweisen von MIDI-Befehlen mit der "iMap™"- Software."

Steuerungsfunktionen und Einstellungen

Lernen Sie, wie Sie ganz einfach die Funktionen Ihres iControls effektiv und kreativ nutzen können.



Fader (Überblendregler)

iControls ist mit neun Fadern ausgestattet. Fader 9 wird üblicherweise als Lautstärkeregler verwendet. 119 verschiedene MIDI CC-Nummern können jedem Fader zugewiesen werden, aber wir empfehlen, Fader 9 als Lautstärkeregler (CC07) beizubehalten. Die CC-Nummern 120-127 sind nicht-lineare Parameter und können daher nicht mit linearen Fadern gesteuert werden.

Funktionsknöpfe

Es gibt insgesamt 18 Funktionsknöpfe. Jedem der Druckknöpfe können verschiedene CC-Nummern und MIDI-Channels zugewiesen werden.

Drehknöpfe

Es gibt neun Drehknöpfe auf dem iControls-Bedienfeld. Jedem der Drehknöpfe kann jede lineare CC-Nummer sowie alle MIDI-Channels zwischen 1 und 16 zugewiesen werden.

Michael sagt: *“Überlegen Sie, wie viel Präzision und Gleichmäßigkeit Ihre jeweilige Funktionstechnik benötigt, und entscheiden Sie dann, ob Sie einen Drehknopf oder einen Fader für die Steuerung verwenden wollen. Vielleicht können Sie den Fader gleichmäßiger bedienen, oder vielleicht ist ein langsam drehbarer Drehknopf das geeignetere Instrument.”*

Joystick

Der Joystick kann wie eine Maus zur Steuerung des Pointers verwendet werden.

Druckknöpfe für die Steuerung (MIDI Machine Control, MMC)

Manche Geräte und Software-Anwendungen verwenden MMC-Befehle („MIDI Machine Control“), um die Funktionselemente eines analogen Kassettenrekorders zu simulieren, wie z.B. Stop, Wiedergabe und Aufnahme. Aber nicht alle Anwendungen und Gerätetypen sprechen auf MMC-Befehle an. Lesen Sie deshalb die entsprechenden Abschnitte in den Bedienungsanleitungen der Software oder Hardware nach, die mit iControls verwendet werden soll. Dort finden Sie Informationen darüber, welche Funktionen mit den MMC-Druckknöpfen auf iControls ausgeführt werden können.

MMC-Befehle sind SysEx-Befehle. Die Geräte-ID für iControls ist 127, der Standardwert für MIDI. Ihre Software/Hardware kann so konfiguriert werden, dass sie diese Geräte-ID akzeptiert, wenn sie sie nicht bereits am Standardwert 127 erkennt. Die CC-Nummern für diese Funktionen sind

- << - rewind (Zurückspulen) = 05
- >> - fast forward (Vorspulen) = 04
- - stop (Stopp) = 01
- > -play (Wiedergabe) = 02
- - record (Aufnahme) = 06

iMap™ Software-Installation für Mac OS X

Bitte befolgen Sie die nachfolgenden Anweisungen Schritt für Schritt, um die iMap™ Software auf Mac OS X zu installieren.

① **Fahren Sie Ihren Mac hoch.**

② **Laden Sie den Windows-Treiber von Ihrer persönlichen Benutzerseite unter www.iconproaudio.com herunter**

Nachdem Sie die Treiberdatei heruntergeladen haben, klicken Sie darauf, um den Installationsvorgang zu starten



Abbildung 1

③ **Setup Wizard erscheint.**

Der Setup Wizard öffnet sich – klicken Sie bitte auf „Continue“ („Weiter“).

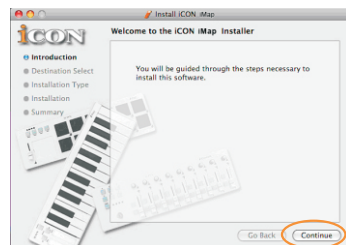


Abbildung 2

④ **Wählen Sie den Installationsort.**

Wählen Sie den Ort, an dem die iMap™ Software nach Mac OS X installiert werden soll und klicken Sie dann ‚Continue‘.



Abbildung 3

⑤ **Ändern des Installationsorts.**

Wenn Sie den Installationsort ändern möchten, klicken Sie bitte auf ‚Change Install Location‘ („Installationsort ändern“) und wählen Sie einen anderen Ort aus. Anderenfalls klicken Sie einfach den ‚Install‘-Button, um fortzufahren.

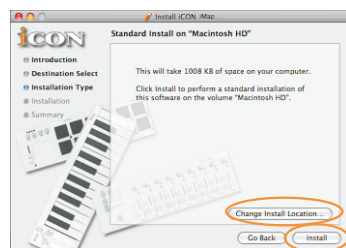


Abbildung 4

iMap™ Software-Installation für Mac OS X

⑥ Geben Sie Administrator-Informationen ein

Zur Installation der iMap™ Software müssen Sie einige Angaben zum Administrator machen. Bitte geben Sie Name und Passwort des Administrators ein und klicken Sie auf ‚Install‘, um fortzufahren.

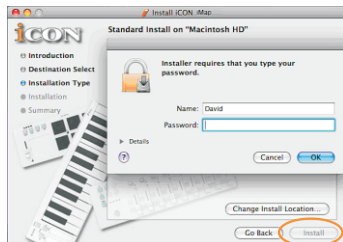


Abbildung 5

⑦ Installation beenden

Klicken Sie ‚Close‘ (‚Schließen‘), um die Installation der iMap™ Software abzuschließen.

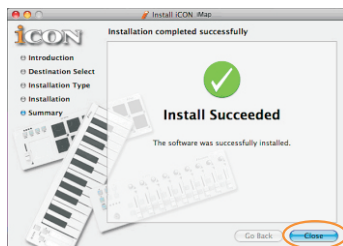


Abbildung 6

iMap™ Software-Installation für Windows

Bitte befolgen Sie die nachfolgenden Anweisungen Schritt für Schritt, um die iMap™ Software auf einem Windows-PC zu installieren.

- ① **Fahren Sie Ihren PC hoch.**
- ② **Laden Sie den Windows-Treiber von Ihrer persönlichen Benutzerseite unter www.iconproaudio.com herunter**

Nachdem Sie die Treiberdatei heruntergeladen haben, klicken Sie darauf, um den Installationsvorgang zu starten

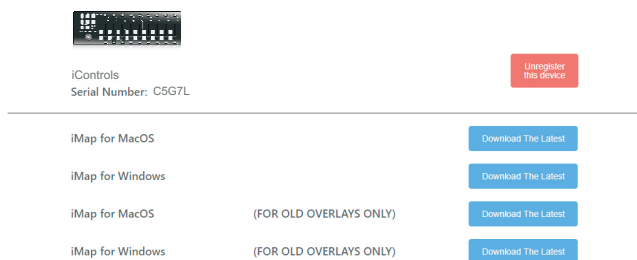


Abbildung 1

- ③ **Setup Wizard erscheint.**
Der Setup Wizard öffnet sich – klicken Sie bitte auf ‚Next‘ (‚Weiter‘)

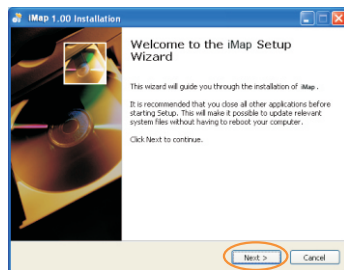


Abbildung 2

- ④ **Wählen Sie den Installationsort**
Wählen Sie den gewünschten Installationsort für iMap™ oder verwenden Sie die Standardeinstellung und klicken Sie auf ‚Next‘ (‚Weiter‘)

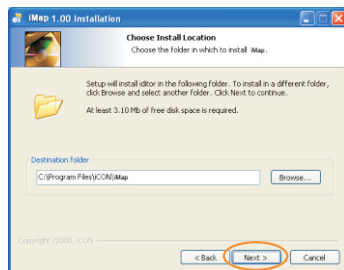


Abbildung 3

iMap™ Software-Installation für Windows

⑤ Verknüpfung erstellen

Wählen Sie den Ordner im Startmenü, in dem Sie die Verknüpfung („Shortcut“) für iMap™ erstellen möchten. Klicken Sie dann auf „Next“.

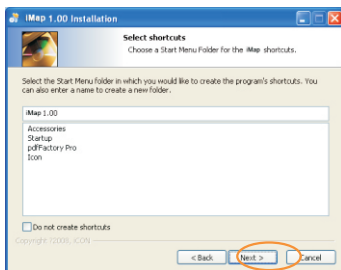


Abbildung 4

⑥ Erstellen Sie eine Verknüpfung auf Ihrem Desktop

Bitte deaktivieren Sie das Kästchen „Create a Desktop Icon“, wenn Sie keine Verknüpfung für iMap™ auf Ihrem Desktop erstellen möchten; anderenfalls klicken Sie einfach auf „Next“.

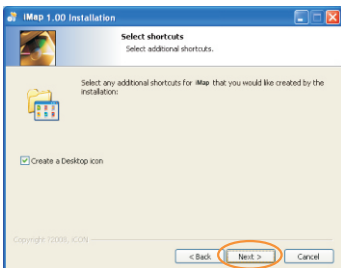


Abbildung 5

⑦ iMap™ beginnt mit der Installation

Die Installation von iMap™ hat nun begonnen. Warten Sie, bis diese beendet ist und klicken Sie dann auf „Finish“ („Beenden“).

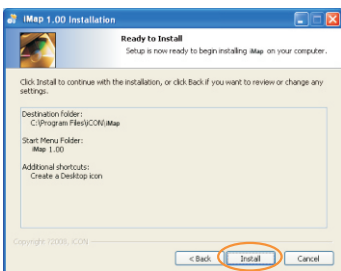


Abbildung 6

⑧ Installation abgeschlossen

Klicken Sie auf „Finish“, um die Installation der iMap™ Software abzuschließen.

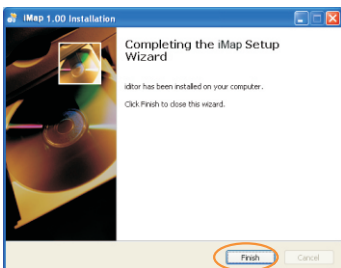


Abbildung 7

MIDI-Funktionen mit iMap™ zuweisen

Mit iMap™ können Sie ganz einfach Ihrem iControls verschiedene MIDI-Funktionen zuweisen. Starten Sie die iMap™ Software. Ein Dialogfenster zur Geräteauswahl erscheint, wie in Abbildung 1 gezeigt. Klicken Sie dann den „iKey“-Button.



Abbildung 1

Hinweis: Wenn Ihr iControls nicht an Ihren Mac bzw. PC angeschlossen ist, wird die Nachricht „There are no MIDI input devices“ („Keine MIDI-Eingabegeräte vorhanden“) erscheinen. Bitte schließen Sie das iControls mit dem mitgelieferten USB-Kabel an Ihren Mac bzw. PC an.

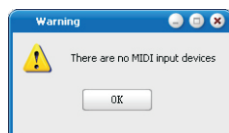
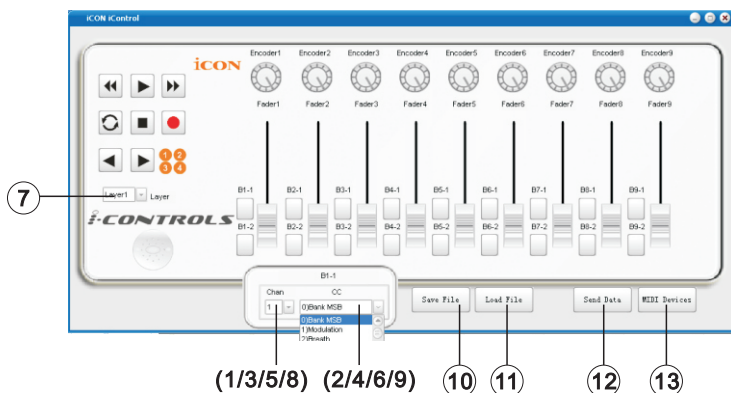
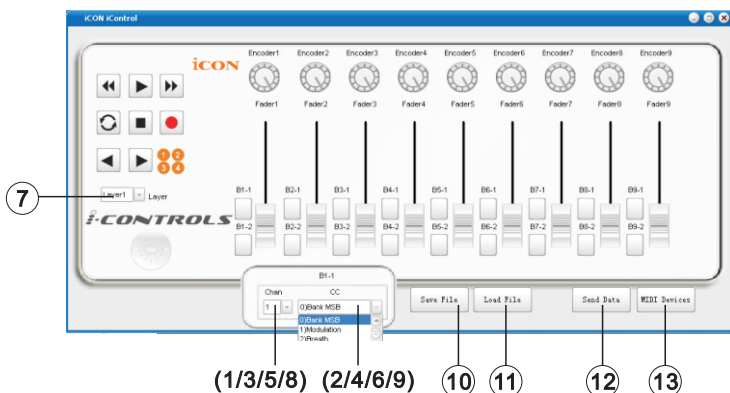


Abbildung 2

iMap™ iControls Software-Bedienfeld

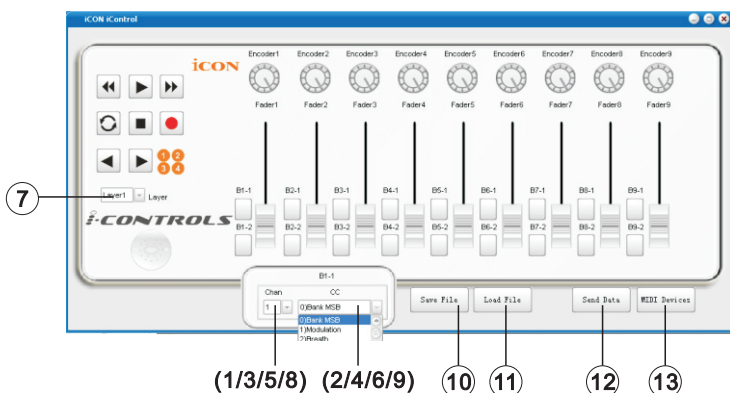


- ⑦ **Weisen Sie einem Fader einen MIDI-Channel zu**
Wählen Sie den gewünschten MIDI-Channel von 1-16 für den Fader aus.
- ⑧ **Weisen Sie einem Fader eine CC-Nummer zu**
Wählen Sie die gewünschte CC-Nummer von 0-127 im Pull-Down-Menü für den Fader aus.
- ⑨ **Weisen Sie einem Funktionsknopf einen MIDI-Channel zu**
Wählen Sie den gewünschten MIDI-Channel von 1-16 für den Funktionsknopf aus.
- ⑩ **Weisen Sie einer Funktionsknopf eine CC-Nummer zu**
Wählen Sie die gewünschte CC-Nummer von 0-127 im Pull-Down-Menü für den Funktionsknopf aus.



- ⑤ **Weisen Sie einem Drehknopf einen MIDI-Channel zu**
Wählen Sie den gewünschten MIDI-Channel von 1-16 für den Drehknopf aus.
- ⑥ **Weisen Sie einem Drehknopf eine CC-Nummer zu**
Wählen Sie die gewünschte CC-Nummer von 0-127 im Pull-Down-Menü für den Drehknopf aus.
- ⑦ **Wählen Sie die 4 verschiedenen „Layers“ (Szenen) an und legen Sie die gewünschten Einstellungen für jede der Szenen fest.**
Sie können vier unterschiedliche Szenen oder „Layers“ für verschiedene Anwendungen verwenden. Für jede Szene können individuelle Funktionseinstellungen festgelegt werden.
- ⑧ **Weisen Sie den MMC-Knöpfen einen MIDI-Channel zu**
Wählen Sie die gewünschten MIDI-Channel von 1-16 für die MMC-Knöpfe aus.
- ⑨ **Weisen Sie den MMC-Knöpfen eine CC-Nummer zu**
Weisen Sie je nach Funktionsweise Ihres DAW oder Ihrer Musik-Software diesen Knöpfen eine CC-Nummer zu.
(Hinweis: Wir haben eine Reihe von Vorlagen für verschiedene Softwares erstellt. Sie finden diese Vorlagen auf der Utility CD. Importieren Sie einfach die jeweilige Vorlagendatei in Ihr DAW, und diese Druckknöpfe funktionieren sofort wie MMCs.)
- ⑩ **Einstellungen abspeichern mit dem Button „Save file“**
Klicken Sie diesen Button an, um Ihre aktuellen Einstellungen für das iControls abzuspeichern. Die Datei ist eine „.icon“ Datei.
- ⑪ **Einstellungen laden mit dem Button „Load file“**
Klicken Sie diesen Button an, um bereits abgespeicherte „.icon“ Einstellungsdateien für Ihr iControls aufzurufen.

iMap™ iControls Software-Bedienfeld



12 Einstellungen übertragen mit dem Button “Send Data”

Klicken Sie diesen Button an, um die Einstellungen der iMap™ Software über die USB-Verbindung auf Ihr iControls zu übertragen.

(Hinweis: Ihr iControls muss an Ihren Mac bzw. PC angeschlossen sein, damit die Einstellungen übertragen werden können.)

13 MIDI-Gerät auswählen mit dem Button “MIDI Devices”

Klicken Sie diesen Button an, um ein Auswahlfenster für MIDI-Geräte zu öffnen, wie in Abbildung 1 gezeigt.

Bitte wählen Sie „iCON iControls“ für MIDI-Ausgabegeräte.



Abbildung 1

Auf Grundeinstellungen zurücksetzen

Durch gleichzeitiges Drücken der Knöpfe „Rewind ◀◀“, „Play ▶“ und „FastForward ▶▶“ werden die Einstellungen des iControls auf die Grundeinstellung zurückgesetzt.

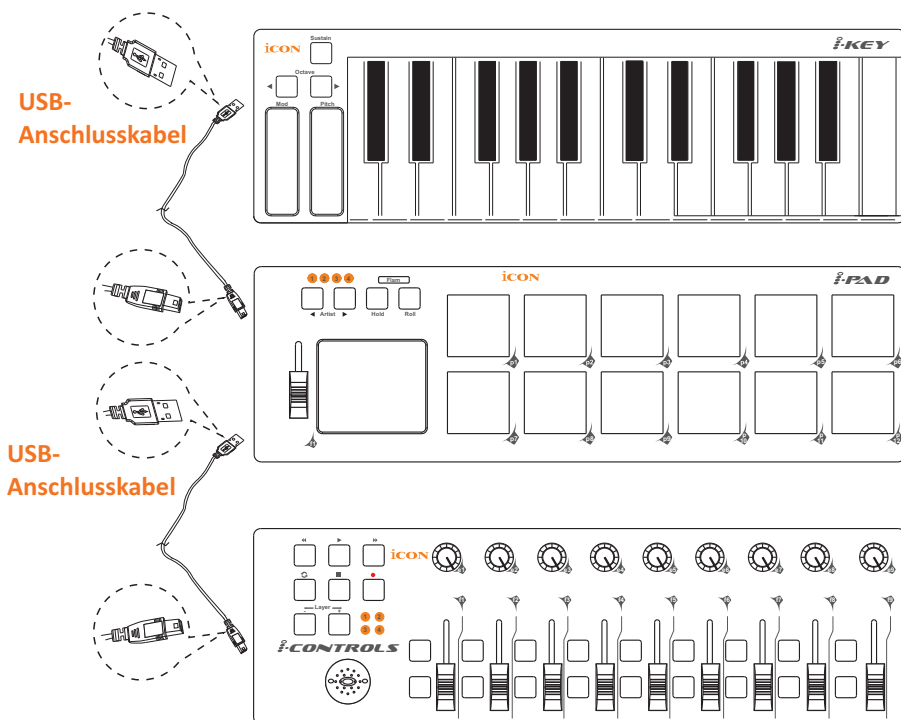
Kettenschaltung („Daisy Chain“) mit iControls oder anderen i-series Controllern

Sie können bis zu drei iControls-Geräte oder andere i-series Controller in einer Kette hintereinander schalten.

- 1 **Schließen Sie das erste iControls-Gerät an den USB-Anschluss Ihres Mac bzw. PC an.**

Wählen Sie einen USB-Anschluss an Ihrem Mac bzw. PC und schließen Sie den breiten (flachen) Stecker des USB-Kabels und den anderen, kleineren Stecker (Typ B USB-Stecker) an das iControls an.

- 2 **Schließen Sie das nächste iControls-Gerät (bzw. iPad /iControls) an**
Schließen Sie den breiten (flachen) Stecker des USB-Kabels am zweiten USB-Anschluss des ersten iControls-Geräts an und den anderen, kleineren Stecker (Typ B USB-Stecker) am USB-Anschluss des zweiten iControls-Geräts. Wiederholen Sie diese Schritte, um ein drittes iControls-Gerät (oder iKey/iPad) zur Kettenschaltung hinzuzufügen.



Technische Daten

Verbindung:	Zum Computer	USB Kabel (Mini Typ B)
	Zum i-series Controller	USB Kabel (Standardtyp)
Stromversorgung:		USB Bus
Stromverbrauch:		100mA oder weniger
Gewicht:		0,51kg (1,1lb)
Maße:		325mm(L) x 99mm(W) x 20mm(H)
		12,78"(L) x 3,78"(W) x 0,75"(H)

Wartung und Reparatur

Falls Ihr "iControls" repariert werden muss, befolgen Sie bitte die nachstehenden Anweisungen.

Besuchen Sie unser Online-Hilfecenter unter <http://support.iconproaudio.com/hc/en-us> für Informationen, Erfahrungen und Downloads, wie z.B.

1. FAQ
2. Herunterladen
3. Erfahren Sie mehr
4. Forum

Sie werden auf diesen Seiten sehr oft Lösungen finden. Wenn Sie keine Lösung finden, erstellen

Sie mit unserem Online-ACS (Automatische Kundenunterstützung) ein Support-Ticket unter folgendem Link und unser technischer Kundenservice wird Ihnen so schnell wie möglich helfen. Rufen Sie <http://support.iconproaudio.com/hc/en-us> auf und melden Sie sich zum Einreichen eines Tickets an oder klicken Sie ohne Anmeldung auf „Submit a ticket“. Nachdem Sie ein Anfrageticket eingereicht haben, wird Sie unser Kundendienstteam so bald wie möglich bei der Lösung des Problems mit Ihrem iCON-Pro-Audio-Gerät unterstützen.

Einsenden von defekten Produkten zur Wartung:

1. Stellen Sie sicher, dass das Problem nicht durch einen Anwendungsfehler oder externe Systemgeräte verursacht wird.
2. Bewahren Sie diese Bedienungsanleitung bei sich auf und schicken Sie sie nicht mit, da sie für die Reparatur des Geräts nicht benötigt wird.
3. Packen Sie das Gerät in die Originalverpackung, einschließlich Registerkarte und Versandkarton. Dies ist sehr wichtig. Wenn Sie die Originalverpackung verloren haben, stellen Sie bitte sicher, dass das Gerät ordentlich verpackt ist. ICON übernimmt keine Verantwortung für Schäden, die durch fabrikfremde Verpackung entstehen.
4. Schicken Sie das Gerät an das technische Servicezentrum von ICON oder an die regionale Rücksendeadresse. Suchen Sie unsere Kundendienstcenter und Wartungsstellen der Distributoren unter dem folgenden Link:

Wenn Sie sich in Hongkong befinden
Senden Sie das Produkt an:

BÜRO ASIEN:
Unit F, 15/F., Fu Cheung Centre,
No. 5-7 Wong Chuk Yueng Street, Fotan,
Sha Tin, N.T., Hong Kong.

Wenn Sie sich in Europa befinden
Senden Sie das Produkt an:

Sound Service
GmbH European
Headquarter Moriz-Seeler-Straße
3D-12489 Berlin
Telephone: +49 (0)30 707 130-0
Fax: +49 (0)30 707 130-189
E-Mail: info@sound-service.eu

Wenn Sie sich in North America befinden
Senden Sie das Produkt an:

North America
Mixware, LLC – U.S. Distributor
11070 Fleetwood Street – Unit F.
Sun Valley, CA 91352; USA
Tel.: (818) 578 4030
Contact: www.mixware.net/help

5. Für zusätzliche Informationen besuchen Sie bitte unsere Webseite unter:
www.iconproaudio.com



天猫官方旗舰店



天猫店iconproaudio旗舰店

抖音号



抖音iCON艾肯

哔哩哔哩



B站iCONProAudio

微信公众号



微信号iCON-PRO

官方售后QQ



4006311312.114.qq.com

中国地区用户

Twitter



www.twitter.com/iconproaudio

Instagram



www.instagram.com/iconproaudio

Facebook



www.facebook.com/iconproaudio

Youtube



www.youtube.com/iconproaudio

Website



www.iconproaudio.com

Support



support.iconproaudio.com

Dashboard



iconproaudio.com/dashboard/

www.iconproaudio.com