






PLATFORM·B+

Surface d'extension de contrôleur MIDI/audio pour
Platform B+



| | | | |
|---|--|--|---|
|  | <p>CAUTION</p> <p>RISK OF ELECTRIC SHOCK DO NOT OPEN RISQUE DE CHOC ELECTRIQUE NE PAS OUVRIR</p> <p>CAUTION: TO REDUCE THE RISK OF ELECTRIC SHOCK DO NOT REMOVE COVER (OR BACK) NO USER-SERVICEABLE PARTS INSIDE REFER SERVICING TO QUALIFIED PERSONNEL</p> <p>ATTENTION: POUR EVITER LES RISQUES DE CHOC ELECTRIQUE: NE PAS ENLEVER LE COUVERCLE. AUCUN ENTRETIEN DE PIECES INTERIEURES PAR L'USAGER. CONFIER L'ENTRETIEN AU PERSONNEL QUALIFIE</p> <p>AVIS: POUR EVITER LES RISQUES D'INCENDIE OU D'ELECTROCUTION, N'EXPOSEZ PAS CET ARTICLE A LA PLUIE OU A L'HUMIDITE</p> |   | <p>The lightning flash with arrowhead symbol within an equilateral triangle is intended to alert the user to the presence of uninsulated dangerous voltage within the product's enclosure, that may be of sufficient magnitude to electric shock to persons. Le symbole clair avec point de flèche à l'intérieur d'un triangle équilatéral est utilisé pour alerter l'utilisateur de la présence à l'intérieur du coffret de voltage dangereux non isolé d'ampleur suffisante.</p> <p>The exclamation point within an equilateral triangle is intended to alert the user of the presence of important operating and maintenance (servicing) instructions in the literature accompanying the appliance. Le point d'exclamation à l'intérieur d'un triangle équilatéral est employé pour alerter les utilisateurs de la présence d'instructions importantes pour le fonctionnement et l'entretien (service) dans le livret d'instruction accompagnant l'appareil.</p> |
|---|--|--|---|

ATTENTION: Pour éviter tout risque d'électrocution ou d'incendie, ne pas exposer cet appareil à la pluie ou à l'humidité. Pour éviter tout risque d'électrocution, ne pas ôter le couvercle ou le dos du boîtier. Cet appareil ne contient aucune pièce remplaçable par l'utilisateur. Confiez toutes les réparations à un personnel qualifié. Le signe avec un éclair dans un triangle prévient l'utilisateur de la présence d'une tension dangereuse et non isolée dans l'appareil. Cette tension constitue un risque d'électrocution. Le signe avec un point d'exclamation dans un triangle prévient l'utilisateur d'instructions importantes relatives à l'utilisation et à la maintenance du produit.

Consignes de sécurité importantes

1. Veuillez lire toutes les instructions avant d'utiliser l'appareil.
2. Conserver ces instructions pour toute lecture ultérieure.
3. Lisez avec attention toutes les consignes de sécurité.
4. Suivez les instructions du fabricant.
5. Ne pas utiliser cet appareil près d'une source liquide ou dans un lieu humide.
6. Nettoyez l'appareil uniquement avec un tissu humide.
7. Veillez à ne pas obstruer les fentes prévues pour la ventilation de l'appareil. Installez l'appareil selon les instructions du fabricant.
8. Ne pas installer près d'une source de chaleur (radiateurs, etc.) ou de tout équipement susceptible de générer de la chaleur (amplificateurs de puissance par exemple).
9. Ne pas retirer la terre du cordon secteur ou de la prise murale. Les fiches canadiennes avec polarisation (avec une lame plus large) ne doivent pas être modifiées. Si votre prise murale ne correspond pas au modèle fourni, consultez votre électricien.
10. Protégez le cordon secteur contre tous les dommages possibles (pincement, tension, torsion, etc.). Veillez à ce que le cordon secteur soit libre, en particulier à sa sortie du boîtier.
11. Déconnectez l'appareil du secteur en présence d'orage ou lors de périodes d'inutilisation prolongées.
12. Consultez un service de réparation qualifié pour tout dysfonctionnement (dommage sur le cordon secteur, baisse de performances, exposition à la pluie, projection liquide dans l'appareil, introduction d'un objet dans le boîtier, etc.).

Contents

| | |
|--|----|
| Introductions..... | 4 |
| Contenu de l'emballage..... | 4 |
| Enregistrement de votre produit ICON Pro Audio sur votre compte personnel..... | 5 |
| Features..... | 6 |
| Disposition du panneau supérieur..... | 7 |
| Disposition du panneau latéral..... | 12 |
| Mise en route..... | 13 |
| (connecté avec Platform M + et Platform X + (1 - 3units)..... | 13 |
| Cubase..... | 17 |
| Pro Tools..... | 19 |
| Logic pro..... | 20 |
| Ableton Live..... | 22 |
| Mise en route (Platform M+ connectée)..... | 23 |
| Branchement de votre contrôleur Platform B+..... | 23 |
| Cubase..... | 25 |
| Nuendo..... | 26 |
| Logic Pro..... | 27 |
| Samplitude..... | 28 |
| Bitwig..... | 30 |
| Reason..... | 31 |
| Reaper..... | 32 |
| Studio One..... | 33 |
| Ableton Live..... | 34 |
| Pro Tools..... | 35 |
| Audition..... | 36 |
| Sonar..... | 37 |
| Mise en route (Autonome)..... | 39 |
| Branchement de votre contrôleur Platform B+..... | 39 |
| Cubase..... | 41 |
| Nuendo..... | 42 |
| Logic Pro..... | 43 |
| Samplitude..... | 44 |
| Bitwig..... | 46 |
| Reason..... | 47 |
| Reaper..... | 48 |
| Studio One..... | 49 |
| Ableton Live..... | 50 |
| Pro Tools..... | 51 |
| Audition..... | 52 |
| Sonar..... | 53 |
| Téléchargez le pilote Windows à partir de votre page personnelle d'utilisateur à l'adresse www.iconproaudio.com | 55 |
| Installation d' iMap™ sur Windows..... | 56 |
| Affectation du mode DAW (Mackie Control/HUI) ou Définition de fonctions MIDI avec iMap™..... | 58 |
| Sélectionnez Définir par l'utilisateur..... | 58 |
| Affectation du mode DAW (Mackie control/LogicPro/HUI) en utilisant iMap™..... | 59 |
| Affectation de messages MIDI en mode défini..... | 61 |
| par l'utilisateur en utilisant iMap™..... | 61 |
| Configuration d'Élément de contrôle en mode défini par l'utilisateur..... | 63 |
| Autres fonctions iMap™..... | 64 |
| Mise à niveau du micrologiciel..... | 65 |
| Restore the factory default settings..... | 68 |
| Spécifications..... | 69 |
| Entretien et réparations..... | 70 |

Introductions

Nous vous remercions pour l'achat contrôle MIDI/Audio Platform B+ d'ICON ProAudio. Nous pensons sincèrement que ce produit vous comblera pendant des années mais, si quelque chose ne vous convient pas, nous y nous efforcerons d'y remédier.

Au fil de ces pages vous découvrirez une description détaillée des caractéristiques du contrôle MIDI/Audio Platform B+ mais aussi une visite guidée de ses panneaux avant et arrière, des instructions de configuration et d'utilisation étape par étape ainsi que toutes les spécifications.

Veuillez enregistrer le produit sur notre site Web à l'aide du lien www.iconproaudio.com/registration :

Veuillez suivre la procédure étape par étape. Commencez par saisir le numéro de série de l'appareil ainsi que vos informations personnelles, etc. En enregistrant votre produit en ligne, vous aurez droit à un service et au soutien après-vente de notre centre d'aide en visitant notre site Web à l'adresse www.iconproaudio.com. En outre, tous les produits enregistrés sous votre compte seront répertoriés sur votre page personnelle de produit où vous trouverez des informations mises à jour telles que les mises à niveau de micrologiciels/pilotes, les progiciels, les téléchargements de modes d'emploi, etc. pour votre appareil.

Comme avec la plupart des appareils électroniques, nous vous recommandons vivement de conserver l'emballage d'origine. Dans le cas peu probable où le produit doit être retourné pour réparation, l'emballage d'origine (ou son équivalent raisonnable) est exigé.

Grâce à des soins appropriés et à une circulation d'air correcte, votre interface d'enregistrement audio USB de la Platform B+ fonctionnera sans problème pendant des années. Nous vous conseillons d'enregistrer votre numéro de série dans l'espace ci-dessous à titre de référence future.

Contenu de l'emballage

- Platform B+ Contrôleur à connexion USB MIDI X 1
- Guide de démarrage rapide x 1
- Un câble USB X 1
- Adaptateur secteur x 1

Enregistrement de votre produit *ICON Pro Audio* sur votre compte personnel

1. Vérifiez le numéro de série de votre appareil

Allez sur <http://iconproaudio.com/registration> ou numérisez le code QR ci-dessous.



Saisissez le numéro de série de votre appareil et les autres informations demandées à l'écran. Cliquez sur « Submit ».

Un message apparaîtra avec des informations sur votre appareil, telles que le nom du modèle et son numéro de série. Cliquez sur « Register this device to my account » ou si vous voyez un autre message, veuillez communiquer avec notre équipe de service après-vente.

2. Ouvrez une session sur votre page de compte personnel ou inscrivez-vous en tant que nouvel utilisateur

Utilisateur existant : Veuillez vous connecter à votre page d'utilisateur personnelle en saisissant votre nom d'utilisateur et votre mot de passe.

Nouvel utilisateur : Veuillez cliquer sur « Sign Up » et remplir toutes les informations.

3. Télécharger tous les documents utiles

Tous les appareils enregistrés sous votre compte apparaîtront sur cette page. Chaque produit sera répertorié avec tous ses fichiers disponibles au téléchargement, tels que les pilotes, les micrologiciels, les modes d'emploi en différentes langues et les progiciels, etc. Veuillez vous assurer que vous avez téléchargé les fichiers nécessaires, tels que le pilote, avant de commencer l'installation de l'appareil.

Features



- Transformez instantanément votre Platform M+ en un puissant contrôleur
- 50 boutons de commande lumineux pour contrôler les différentes fonctions d'une station audionumérique (DAW)
- Compatible avec pas moins de 10 DAW parmi les plus répandues
- Port USB pour une utilisation comme un appareil autonome
- Connecteur d'extension pour une connexion directe à Platform M+
- Différents revêtement de DAW en silicone sont inclus, tels que Cubase/Nuendo, LogicPro, Digital Performer, FL Studio, Samplitude, Reaper, Studio One, Bitwig, Reasons, ProTools, Sonar, Audition, Ableton Live and User define
- Compatible Windows XP, Vista (32-bit et 64-bit), Windows 7 (32-bit et 64-bit), Windows 8 (32-bit et 64-bit), Windows 10 (32-bit et 64-bit), et Mac OS X (IntelMac)
- Connectivité USB 2.0 haut débit
- Prise en charge des protocoles Universal Mackie Control et HUI pour une
- iMap - logiciel de mappage midi fourni pour le mode défini par l'utilisateur (Apprentissage MIDI)
- Mise à jour du micrologiciel immédiate via une connexion USB et le logiciel iMAP.
- Version de haute qualité et boîtier en métal robuste avec un port de verrouillage Kensington
- 12V/0.35A power adapter included

Disposition du panneau supérieur



Remarque: Platform B+ doit être connectée et utilisée avec Platform M+ pour en bénéficier de toutes ses possibilités. Les fonctions suivantes nécessitent l'utilisation des deux unités en même temps.

Note: Certaines fonctions varient légèrement d'une DAW à l'autre. Veuillez consulter le mode d'emploi de votre DAW pour chaque fonction et remplacer le modèle de marquage fourni en fonction de la DAW que vous utilisez. La description suivante est basée sur les fonctions de la Apple Logic™.

Allumez l'appareil, sélectionnez le mode Logic Pro en appuyant sur le bouton « LogicPro ». Platform B+ passe automatiquement en mode LogicPro dès qu'elle détecte que Platform M+ est en mode LogicPro. Vous pouvez alors placer votre surface en silicone LogicPro au-dessus de LogicPro.

(Astuce : Les séries de plates-formes prennent en charge l'émulation MackieControl et HUI Universal. Ainsi, ils prendront en charge toute DAW intégrant le protocole MCP ou HUI. Veuillez utiliser la superposition «User-Define» pour étiqueter toutes les fonctions des boutons si votre superposition de silicium DAW n'est pas incluse.)

1) Section Sélection de mode DAW

Sélectionnez «MCP», «HUI» ou «LogicPro» sur la plate-forme M + en fonction de votre DAW. Ci-dessous, veuillez trouver la liste indiquant le mode approprié pour les différents DAW.

1. Nuendo/Cubase – MCP
2. Digital Performer – MCP
3. FL Studio – MCP
4. SamplitudePro – MCP
5. Reaper – MCP
6. Studio One – MCP
7. Bitwig – MCP
8. Reasons – MCP
9. Sonar – MCP
10. Audition – MCP
11. Ableton Live – MCP
12. LogicPro – Logic Pro
13. ProTools - HUI

(Remarque: Platform B+ passe automatiquement au même mode DAW que Platform M+ lorsque les deux unités sont connectées ensemble.)

(Remarque: Platform M+ / Platform B+ mémorise votre dernier mode DAW sélectionné et se met au même mode quelques secondes après sa mise en marche. (c.-à-d. il n'est pas nécessaire de sélectionner le mode DAW s'il est le dernier mode utilisé.)

Pour les descriptions des fonctions ci-dessous, placez la surface en silicone LogicPro au-dessus de Platform B+.

2) Assignment des potentiomètres virtuels (VPot)

Remarque: Ces fonctions sont toujours utilisées avec les boutons des canaux.

| | |
|----------------------------|---|
| Bouton Track | Activez la fonction Track (Piste). Tournez le bouton de canal pour régler le volume de la piste correspondante. |
| Bouton Send | Appuyez sur pour envoyer une assignation à chaque piste. Tournez le bouton de canal pour régler le bus et appuyez dessus pour effectuer l'assignation. |
| Bouton Pan Surround | Activez la fonction Pan (Panoramique). Tournez le bouton de canal pour régler la valeur de panoramique de la piste correspondante. Appuyez dessus pour assigner un plug-in à chaque piste. Une fois un plug-in assigné et qu'on accède à la fenêtre d'un plug-in particulier, les autres boutons de canal peuvent être utilisés pour régler les différents paramètres du plug-in. De même, pour certains plug-ins, les 4 boutons fléchés entourant les boutons Zoom peuvent également être utilisés. |
| Bouton Plug-in | Appuyez dessus pour régler la valeur d'égalisation de chaque piste. Une fois vous accédez à la fenêtre d'égalisation, les boutons des canaux peuvent être utilisés pour régler les différents paramètres d'égalisation. Les 4 boutons fléchés entourant les boutons Zoom peuvent également être utilisés. |
| Bouton EQ | Appuyez dessus pour régler les paramètres des pistes de l'instrument. |
| Bouton Inst | |

3) Boutons de contrôle définis par l'utilisateur (F1-F8)

| | |
|----------------------|---|
| Boutons F1-F8 | Pour plus d'informations sur ces boutons, reportez-vous à la liste des fonctions du présent manuel. |
|----------------------|---|

4) Vue Globale

Remarque: Le bouton « Global View » doit être activé en premier pour pouvoir utiliser les fonctions de la vue globale.

| | |
|--|---|
| Bouton Global View | Activez ce bouton pour accéder au mode Fonctions de la Vue globale, où vous pouvez utiliser ces fonctions de la manière suivante. |
| Bouton MIDI Tracks- (Pistes MIDI) | Appuyez dessus pour accéder à la vue « MIDI Tracks ». Seules les pistes « MIDI » apparaissent à l'écran. |

| | |
|---|---|
| Bouton Inputs-(Entrées) | Appuyez dessus pour accéder à la vue « Inputs » (Entrées). Seules les pistes « Entrées » apparaissent à l'écran. |
| Bouton Audio Tracks-(Pistes audio) | Appuyez dessus pour accéder à la vue « Audio Tracks ». Seules les pistes « Audio » apparaissent à l'écran. |
| Bouton Audio Inst-(Inst. Audio) | Appuyez dessus pour accéder à la vue « Audio Inst ». Seules les pistes « Instrument Audio » apparaissent à l'écran. |
| Bouton AUX-(Auxiliaire) | Appuyez dessus pour accéder à la vue « AUX ». Seules les pistes « Auxiliaires » apparaissent à l'écran. |
| Bouton Busses-(Bus) | Appuyez dessus pour accéder à la vue « Busses » (Bus). Seules les pistes « Bus » apparaissent à l'écran. |
| Bouton Outputs-(Sorties) | Appuyez dessus pour accéder à la vue « Outputs ». Seules les pistes « Sorties » apparaissent à l'écran. |
| Bouton User-(Utilisateur) | Appuyez dessus pour accéder à la vue « User ». Seules les pistes « Utilisateur » apparaissent à l'écran. |

5) Utilities

| | |
|---------------------------|---|
| Button Enregistrer | Activer la fonction enregistrement de la DAW. |
| Button Annuler | Activer la fonction annulation de la DAW. |
| Touche Cancel | Activer la fonction annulation de la DAW. |
| Touche Enter | Activer la fonction entrée de la DAW. |

6) Automation section

| | |
|---------------------|---|
| TRIM | Non encore assignée. |
| TOUCH button | Press to set selected track's automation to Touch. |
| LATCH | Appuyez dessus pour régler l'automatisation de la piste sélectionnée sur Latch. |
| GROUP | Appuyez dessus pour entrer en mode modification de « Groupe ». |

7) Motorized fader control buttons section

| | |
|--------------------|--|
| Bouton FLIP | Appuyez sur le bouton FLIP pour changer les paramètres des faders motorisés et des boutons encodeurs rotatifs. |
|--------------------|--|

8) Section des boutons de commande de zoom

Bouton ZOOM Le bouton ZOOM est en général utilisé avec les boutons FLECHES décrits ci-dessous pour effectuer un zoom avant et un zoom arrière sur les fenêtres de l'application DAW.

Bouton UP Le bouton UP sert à parcourir (vers le haut) l'interface utilisateur graphique (GUI) de l'application DAW. Ou effectuer un zoom avant vertical lorsqu'il est utilisé en combinaison avec la fonction Zoom.

Bouton DOWN Le bouton DOWN sert à parcourir (vers le bas) l'interface utilisateur graphique (GUI) de l'application DAW. Ou effectuer un zoom arrière vertical lorsqu'il est utilisé en combinaison avec la fonction Zoom.

Bouton LEFT Le bouton LEFT sert à parcourir (vers la gauche) l'interface utilisateur graphique (GUI) de l'application DAW. Ou effectuer un zoom avant horizontal lorsqu'il est utilisé en combinaison avec la fonction Zoom.

Bouton RIGHT Le bouton RIGHT sert à parcourir (vers la droite) l'interface utilisateur graphique (GUI) de l'application DAW. Ou effectuer un zoom arrière horizontal lorsqu'il est utilisé en combinaison avec la fonction Zoom.

9) Modifier section

Bouton Shift Appuyez dessus pour passer à la couche suivante des boutons de fonction F9-F16.

Bouton Option Il s'agit d'un bouton de combinaison. À utiliser avec différents boutons pour effectuer diverses fonctions. Pour plus d'informations sur ces boutons, reportez-vous à la liste des fonctions du présent manuel.

Bouton Alt Il s'agit d'un bouton de combinaison. À utiliser avec différents boutons pour effectuer diverses fonctions. Pour plus d'informations sur ces boutons, reportez-vous à la liste des fonctions du présent manuel.

Bouton Contrôle Il s'agit d'un bouton de combinaison. À utiliser avec différents boutons pour effectuer diverses fonctions.

10) Section d'affichage

Nom/Value Appuyez pour basculer l'affichage LCD du nom à la valeur, vice-versa. Certaines fonctions telles que Pan, vous pouvez basculer l'écran LCD entre le nom du canal du panoramique et la valeur du panoramique.

Bouton SMPTE/BBT Cette fenêtre affiche la position horaire de votre projet au format SMPTE ou BBT.

11) Autre section

| | |
|---|--|
| Drop (déposer) | Basculer en mode Drop. |
| Replacer (remplacer) | Basculer en mode Replace. |
| Bouton Cliquer | Basculer en mode lecture ou enregistrement des clics sur le métronome. |
| Bouton Solo | Basculer à la piste solo (de la piste sélectionnée). |
| Bouton Marker (marqueur) | Basculer en mode petit marqueur. |
| Nudge (recherche d'un point pendant la reproduction) | Basculer en mode petit Nudge. |

Disposition du panneau latéral



1. Port USB

Connectez votre Platform B+ à un Mac/PC via ce port USB si vous l'utilisez comme un appareil autonome, autrement il n'est pas nécessaire de le connecter.

2. Ports d'extension

Connectez Platform B+ à Platform M+ avec le câble fourni.

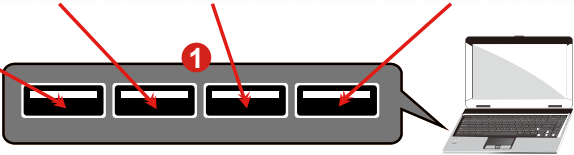
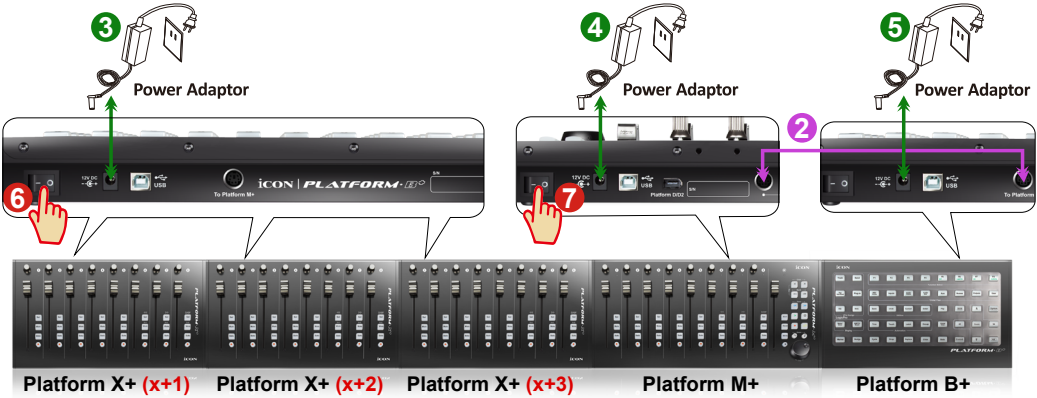
3. Adaptateur secteur 12V/0.35A

Branchez ici l'adaptateur secteur fourni.

(Note: Platform B+ ne peut pas fonctionner sans que l'adaptateur secteur fourni ne soit branché. L'alimentation bus USB n'est pas suffisamment puissante pour alimenter le Platform B+.)

Mise en route

(connecté avec Platform M+ et Platform X+ (1 - 3units))



2 Connexion de Platform B+ à Platform M+ avec le câble fourni.

Utilisez le câble fourni pour connecter Platform B+ et Platform M+ via les ports d'extension.

1 Sélection de la DAW sur Platform M+

Allumez d'abord Platform M+ et sélectionnez la DAW comme indiqué dans les instructions ci-dessous.

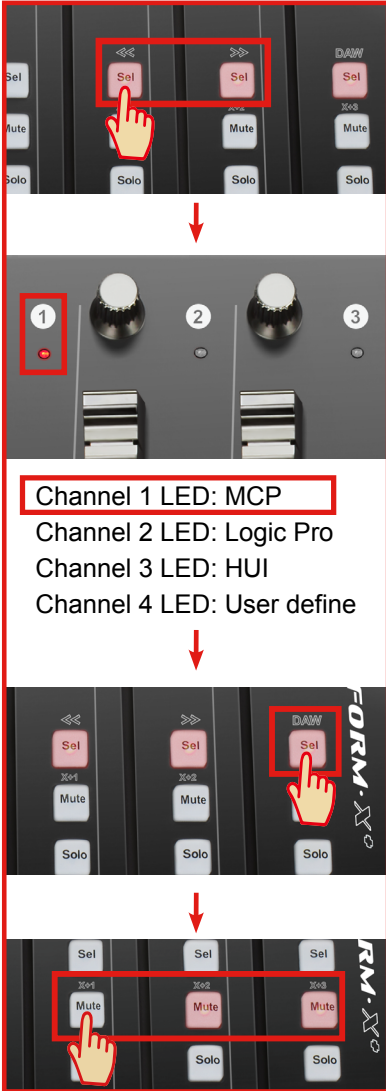
Appuyez sur l'un des 4 boutons de mode en fonction de votre DAW comme le tableau ci-dessous.

| MCP | LogicPro | HUI | UserDefine |
|----------------------|-----------|----------|-----------------------------|
| 1. Nuendo/Cubase | Logic Pro | ProTools | User self mapping with iMap |
| 2. Digital Performer | | | |
| 3. FL Studio | | | |
| 4. SamplitudePro | | | |
| 5. Reaper | | | |
| 6. Studio One | | | |
| 7. Bitwig | | | |
| 8. Reasons | | | |
| 9. Sonar | | | |
| 10. Audition | | | |
| 11. Ableton Live | | | |

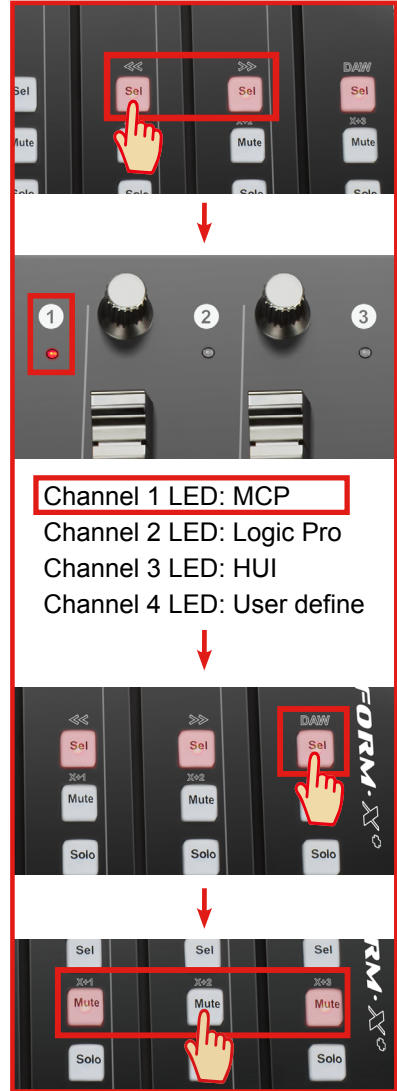
(Tip: Platform M+ mémorise votre dernier mode DAW sélectionné et se met au même mode quelques secondes après sa mise en marche. (c.-à-d. il n'est pas nécessaire de sélectionner le mode DAW s'il est le dernier mode utilisé.)

Allumez ensuite Platform B+, elle passe au même mode DAW que Platform M+.

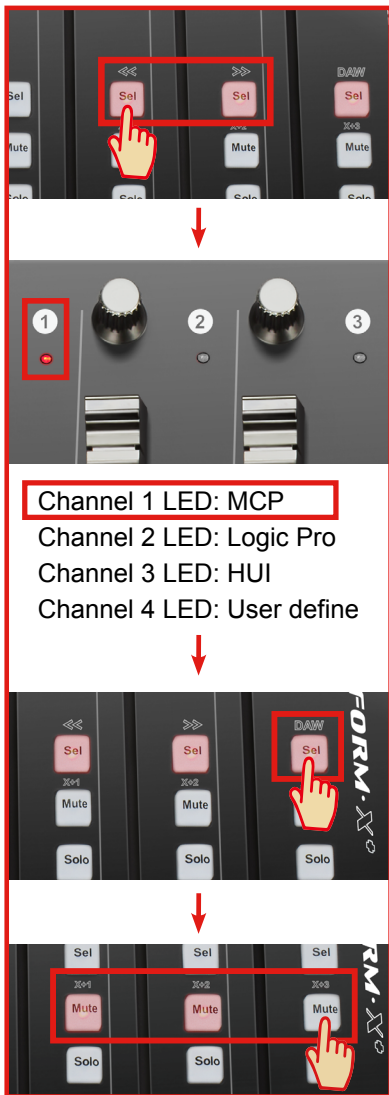
8 Platform X+ (X+1)



9 Platform X+ (X+2)



10 Platform X+ (X+3)



11 Platform M+



12 Platform B+

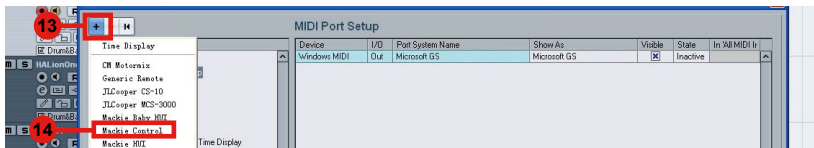
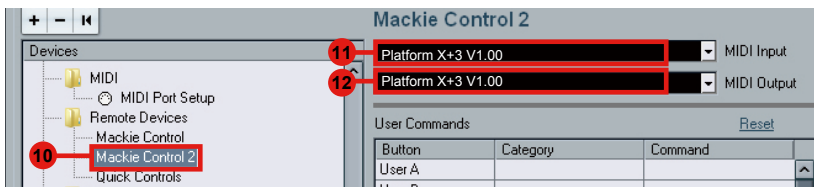
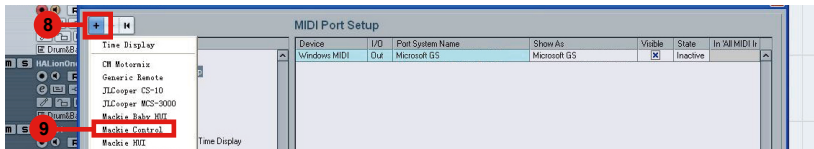
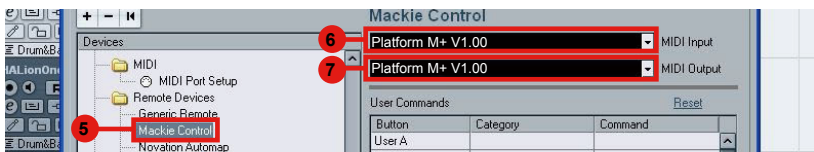
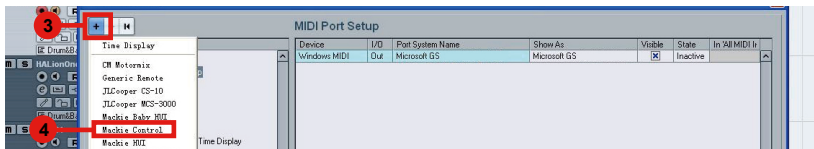
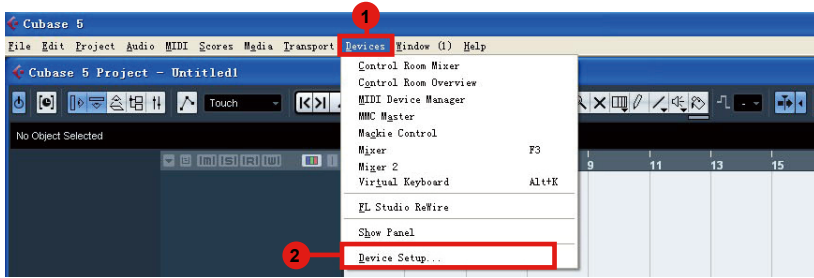


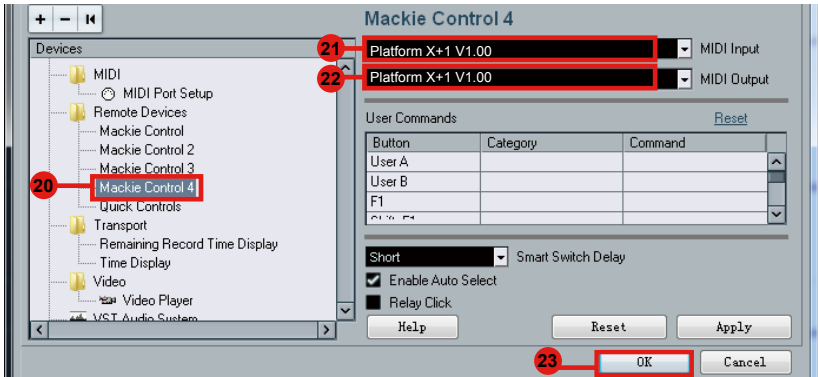
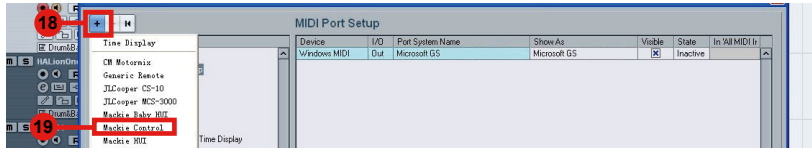
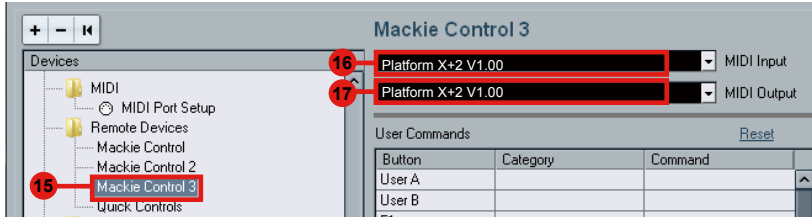
13. Configuration de votre DAW

Platform M+, Platform X+ & Platform B+ intègre les protocoles Mackie Control, LogicPro, et HUI, qui vous feront éviter beaucoup de difficultés dans la configuration de votre DAW. Il suffit d'ajouter un dispositif «Mackie Control» ou «HUI» sous le «Contrôleur MIDI» de votre logiciel. Une fois le dispositif Mackie Control ou HUI a été ajouté, sélectionnez le contrôleur Platform B+ comme dispositif d'entrée/sortie MIDI dans votre DAW.

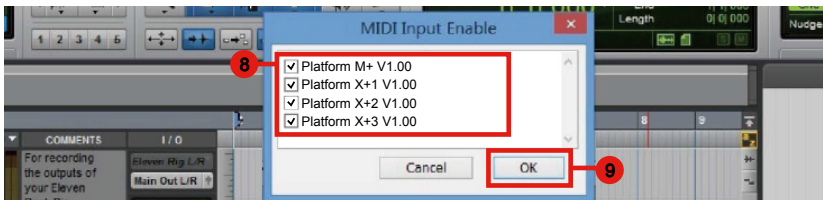
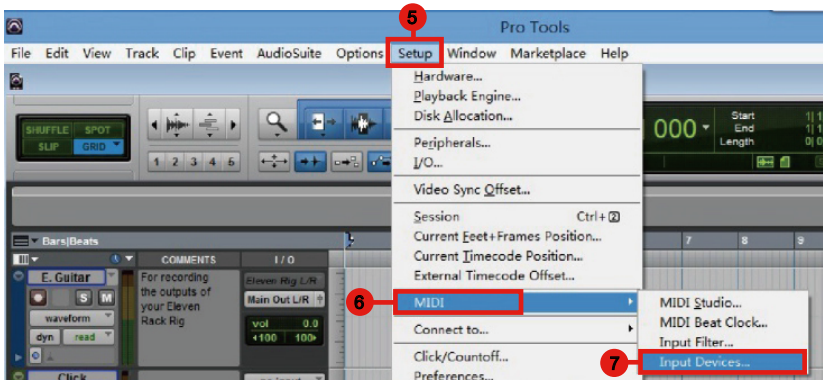
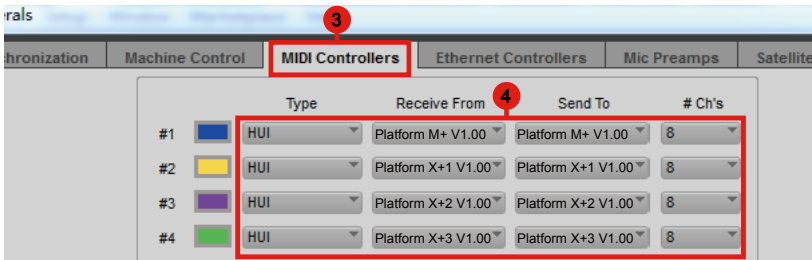
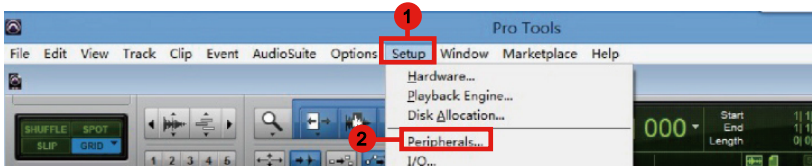
*(**Remarque:** Vous ne verrez que Platform M+ sur votre liste de matériel car Platform B+ sera reconnue comme faisant partie de Platform M+.)*

*(**Astuce:** Vous pouvez également consulter notre site Web www.iconproaudio.com, où vous trouverez plusieurs illustrations d'installation pour différentes DAW dans la section «Démo d'installation» de chaque fiche produit de contrôleur (Platform B+). For DAW's not on our setup demo list, please refer to your software user manual for hardware setup.)*

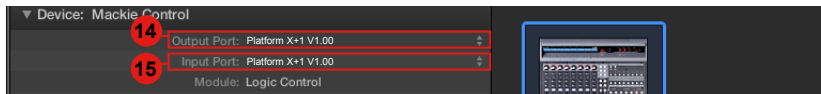
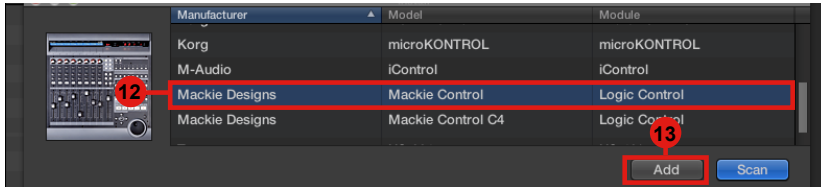
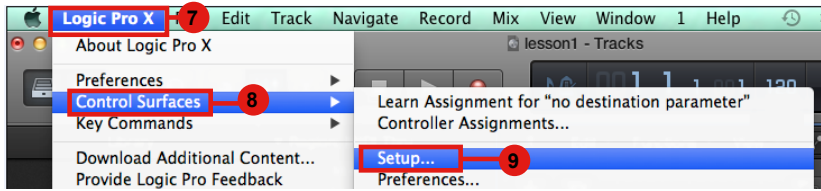
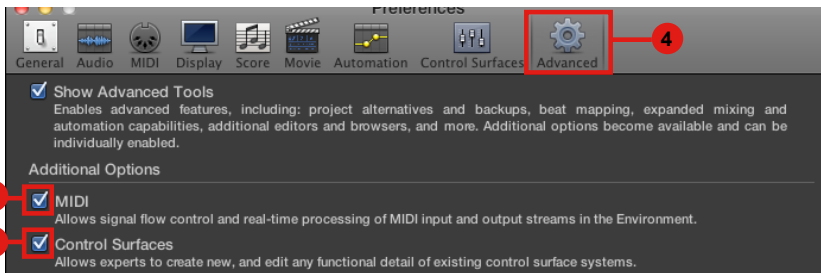
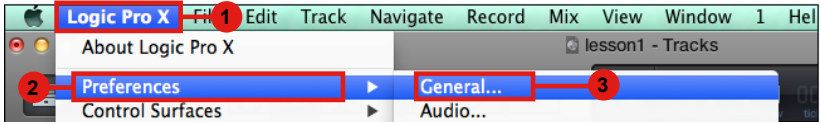


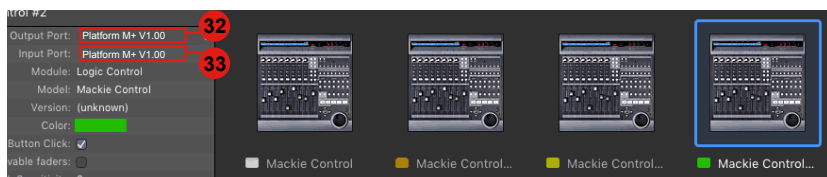
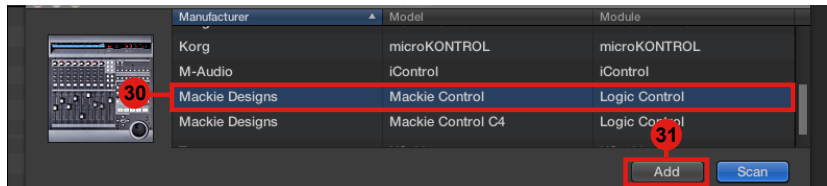
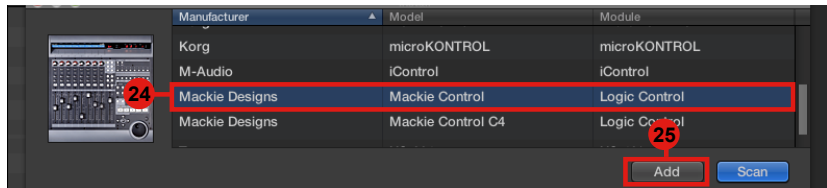
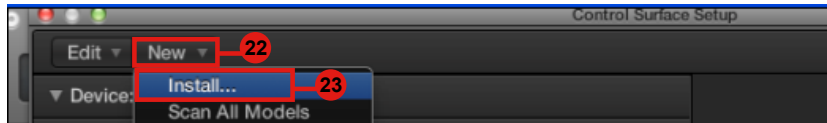
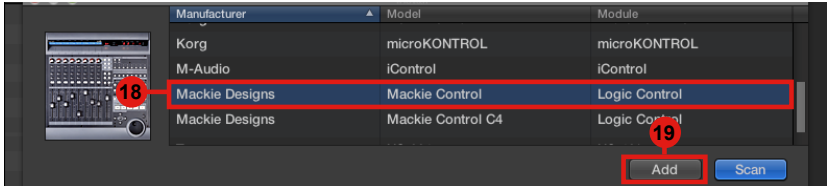


Pro Tools

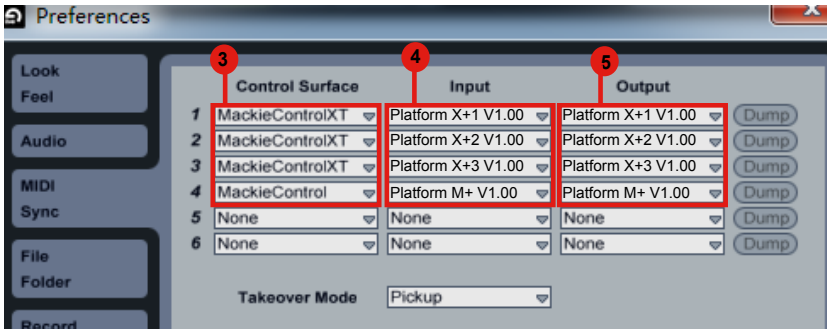
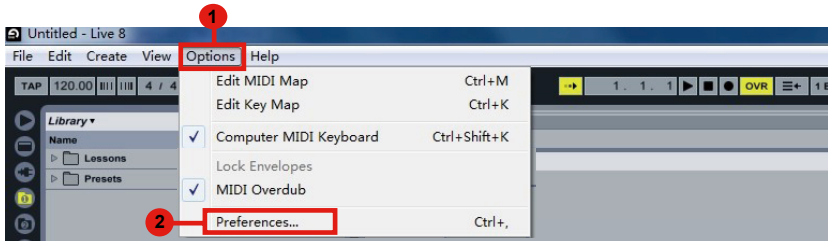


Logic pro

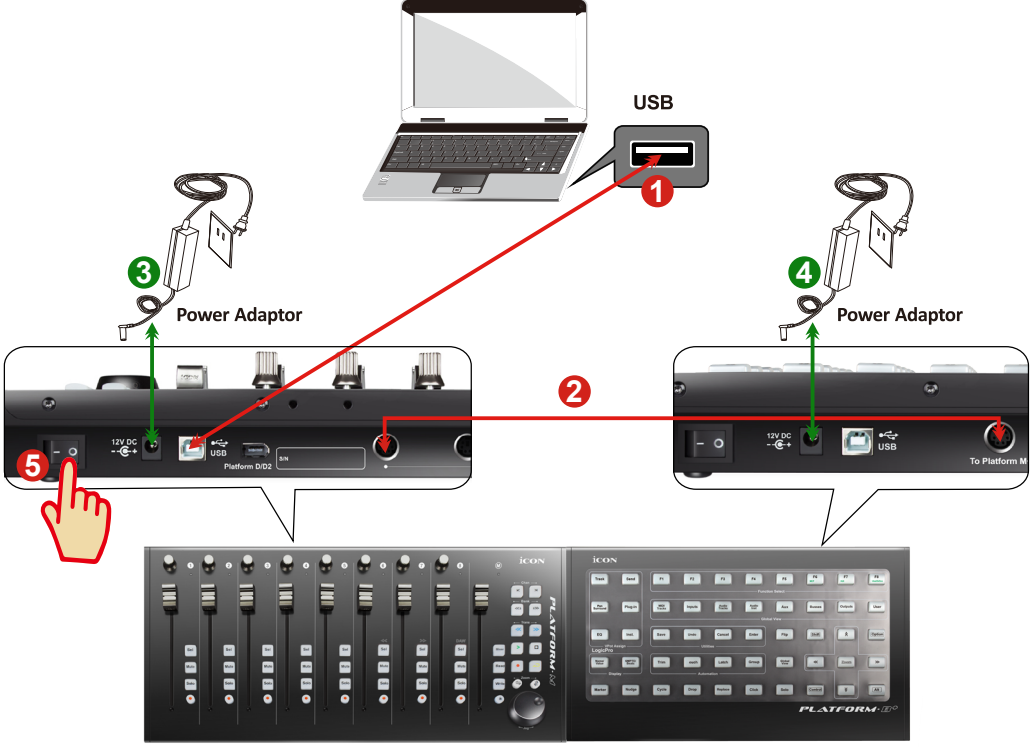




Ableton Live



Mise en route (Platform M+ connectée) Branchement de votre contrôleur Platform B+



6 Platform M+



7 Platform B+



2 Connexion de Platform B+ à Platform M+ avec le câble fourni.

Utilisez le câble fourni pour connecter Platform B+ et Platform M+ via les ports d'extension.

6 Sélection de la DAW sur Platform M+

Allumez d'abord Platform M+ et sélectionnez la DAW comme indiqué dans les instructions ci-dessous.

Appuyez sur l'un des 4 boutons de mode en fonction de votre DAW comme le tableau ci-dessous.

| MCP | LogicPro | HUI | UserDefine |
|----------------------|-----------|----------|-----------------------------|
| 1. Nuendo/Cubase | Logic Pro | ProTools | User self mapping with iMap |
| 2. Digital Performer | | | |
| 3. FL Studio | | | |
| 4. SamplitudePro | | | |
| 5. Reaper | | | |
| 6. Studio One | | | |
| 7. Bitwig | | | |
| 8. Reasons | | | |
| 9. Sonar | | | |
| 10. Audition | | | |
| 11. Ableton Live | | | |

(Tip: Platform M+ mémorise votre dernier mode DAW sélectionné et se met au même mode quelques secondes après sa mise en marche. (c.-à-d. il n'est pas nécessaire de sélectionner le mode DAW s'il est le dernier mode utilisé.)

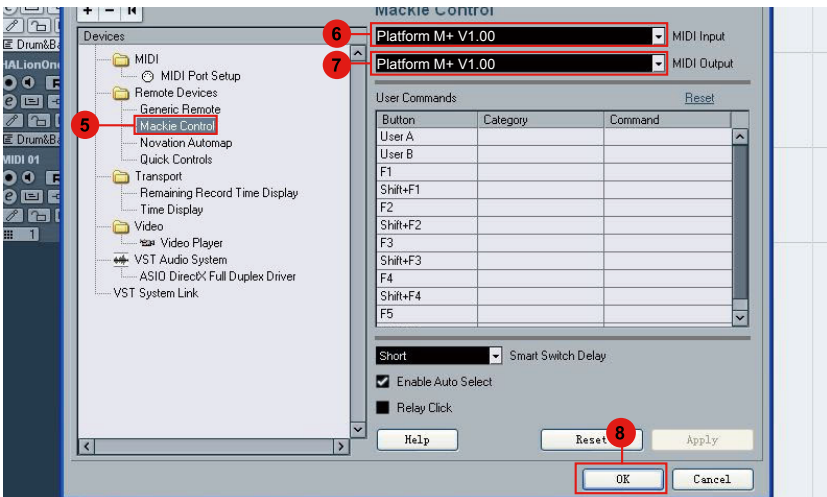
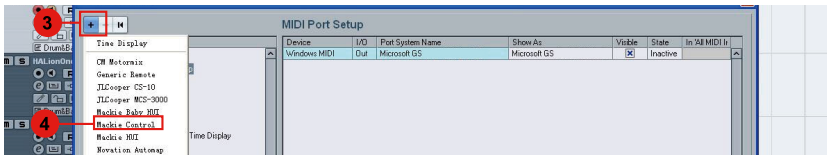
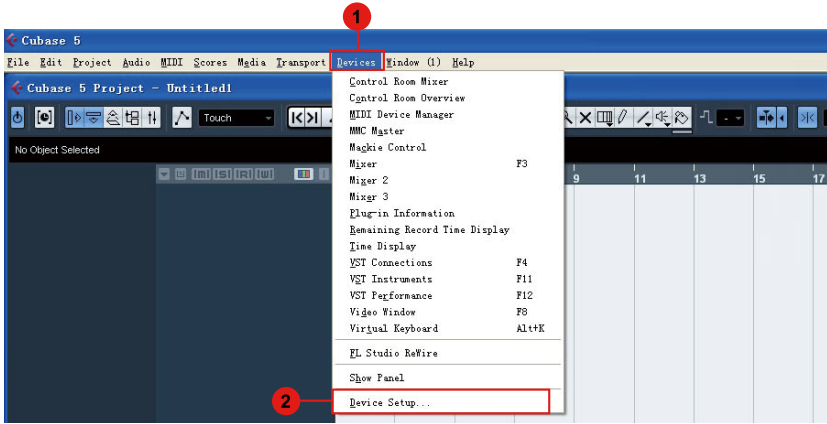
Allumez ensuite Platform B+, elle passe au même mode DAW que Platform M+.

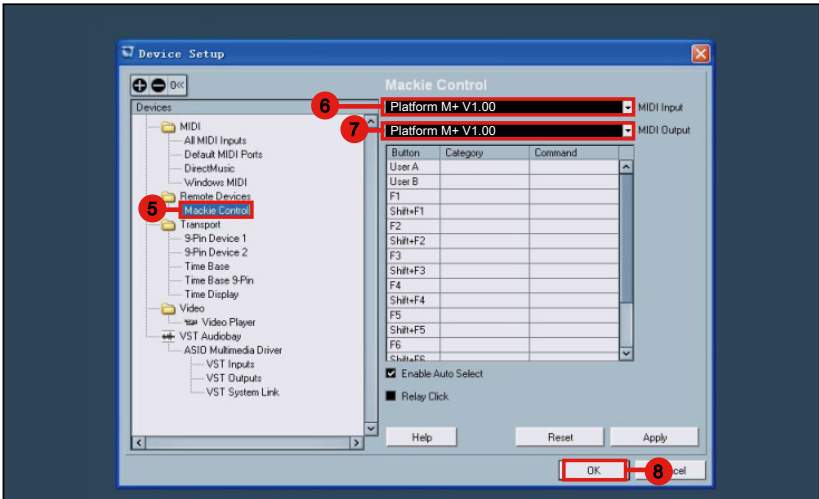
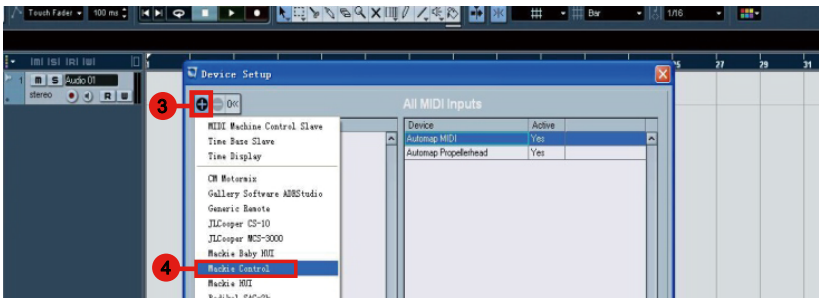
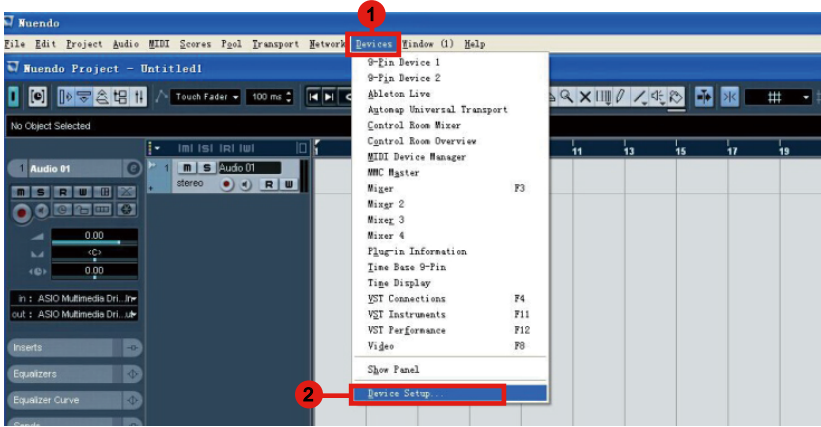
8. Configuration de votre DAW

Platform M+, Platform X+ & Platform B+ intègre les protocoles Mackie Control, LogicPro, et HUI, qui vous feront éviter beaucoup de difficultés dans la configuration de votre DAW. Il suffit d'ajouter un dispositif «Mackie Control» ou «HUI» sous le «Contrôleur MIDI» de votre logiciel. Une fois le dispositif Mackie Control ou HUI a été ajouté, sélectionnez le contrôleur Platform B+ comme dispositif d'entrée/sortie MIDI dans votre DAW.

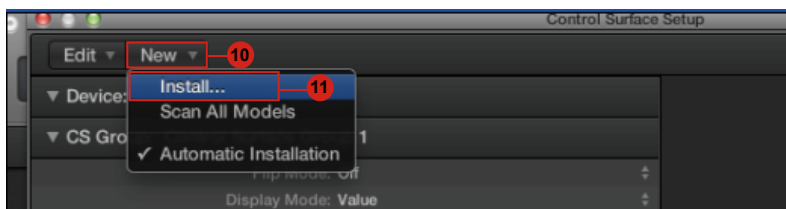
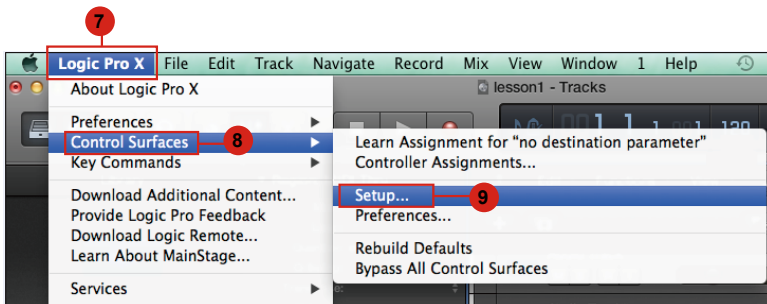
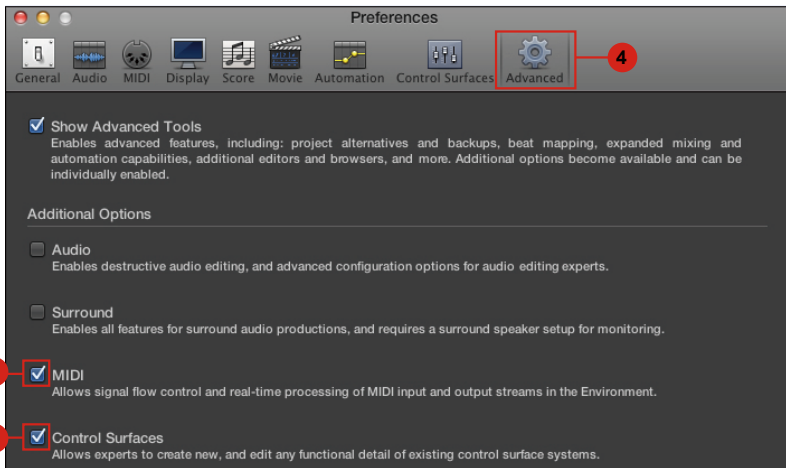
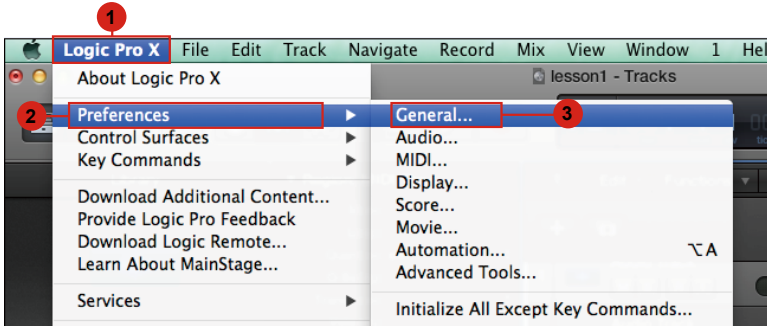
(Remarque: Vous ne verrez que Platform M+ sur votre liste de matériel car Platform B+ sera reconnue comme faisant partie de Platform M+.)

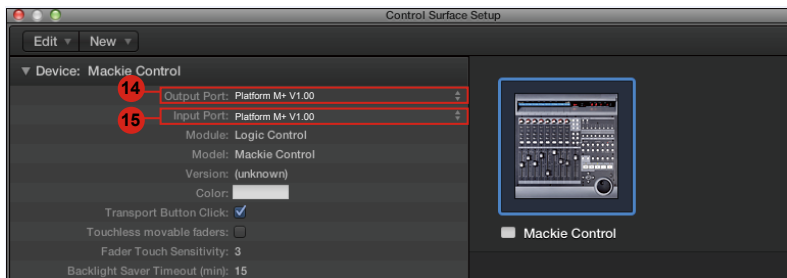
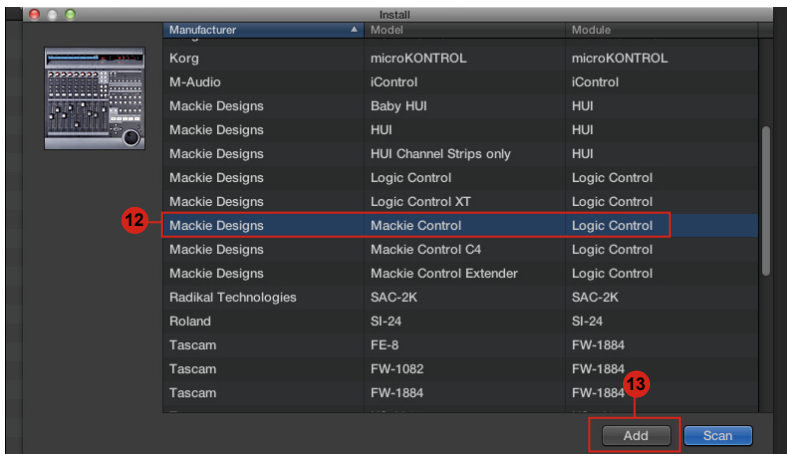
(Astuce: Vous pouvez également consulter notre site Web www.iconproaudio.com, où vous trouverez plusieurs illustrations d'installation pour différentes DAW dans la section «Démo d'installation» de chaque fiche produit de contrôleur (Platform B+). For DAW's not on our setup demo list, please refer to your software user manual for hardware setup.)



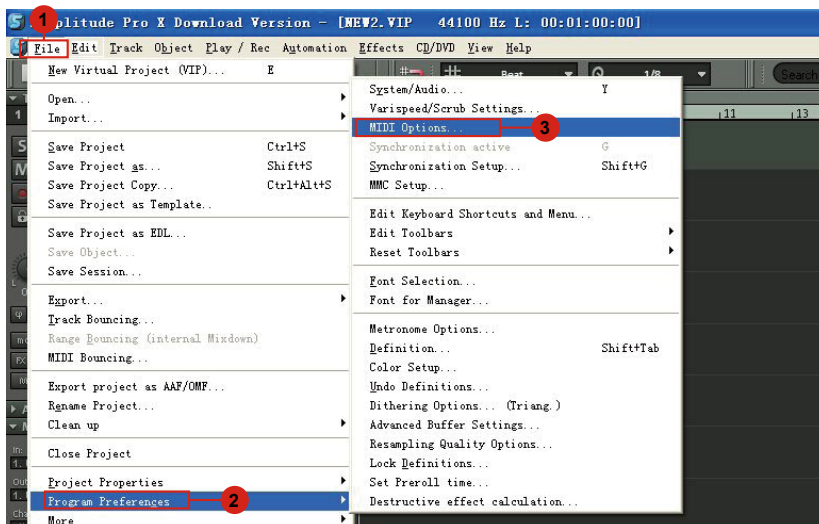


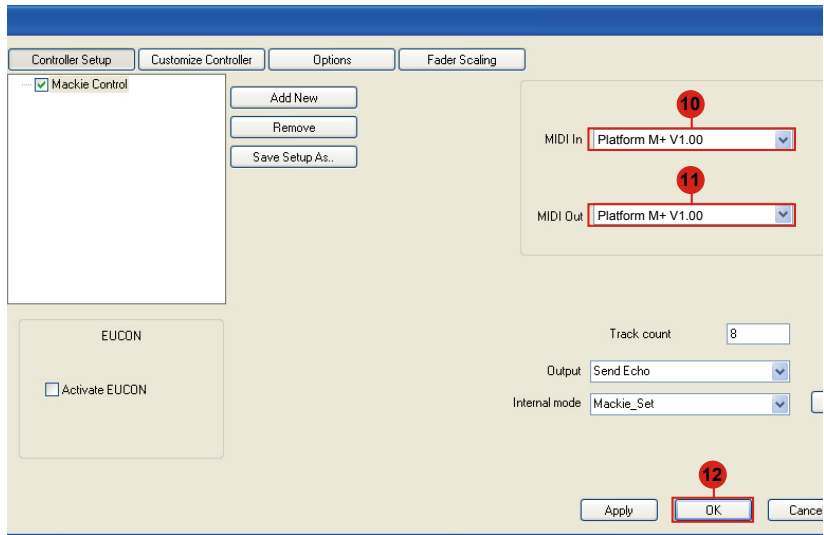
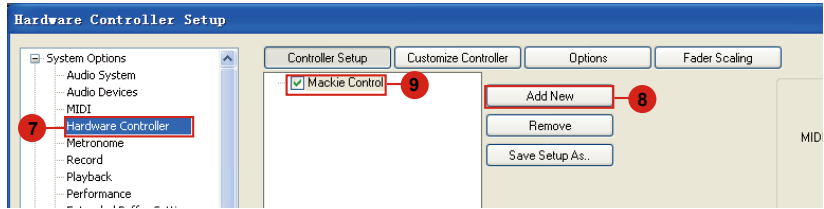
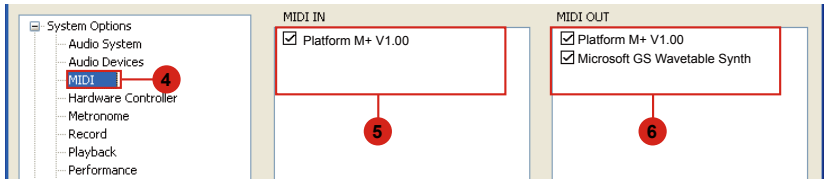
Logic Pro

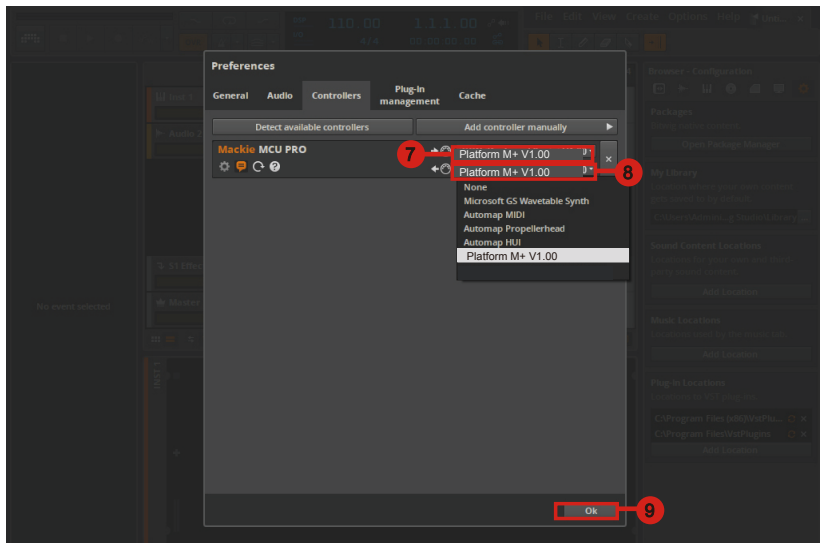
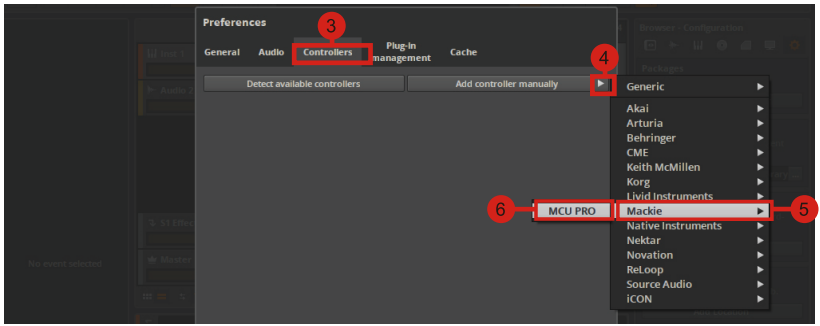
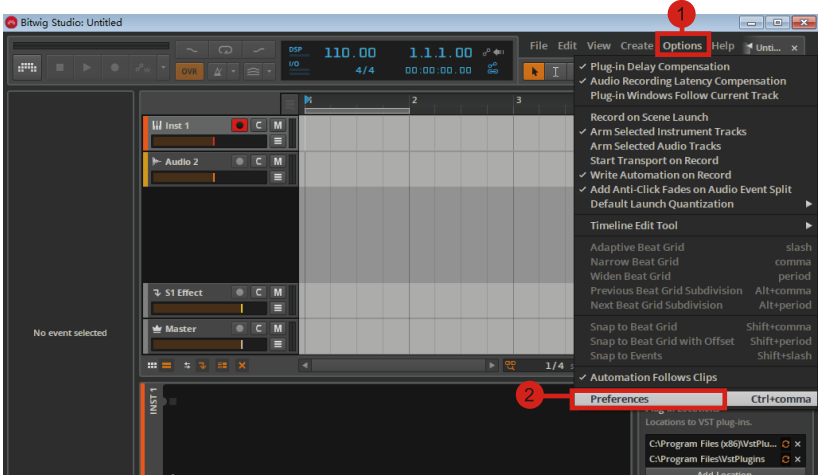




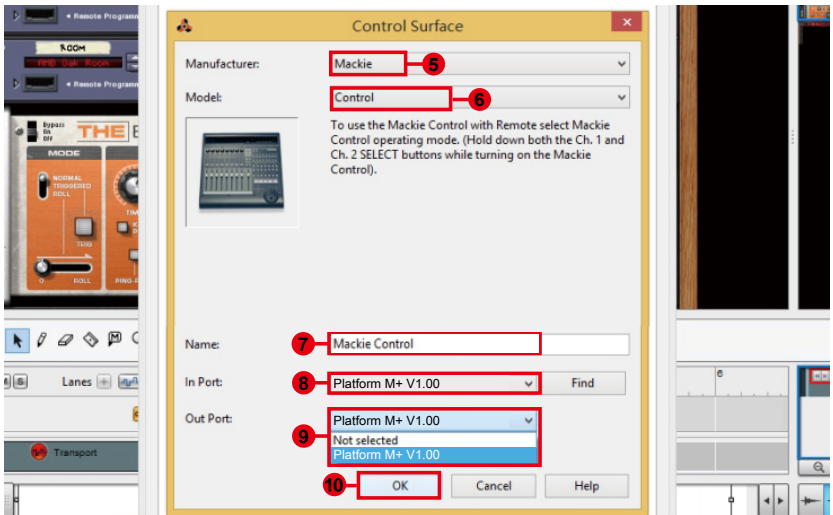
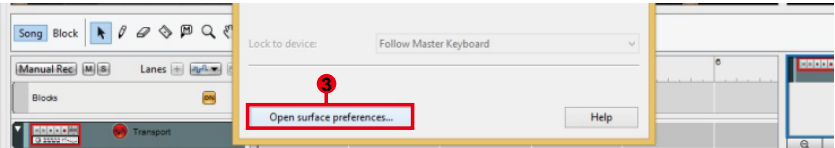
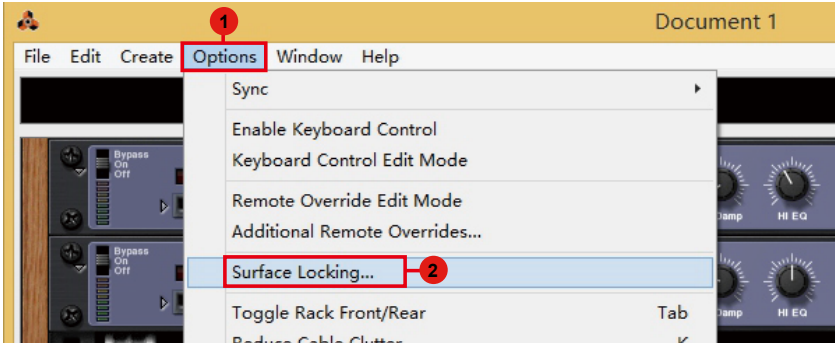
Samplitude



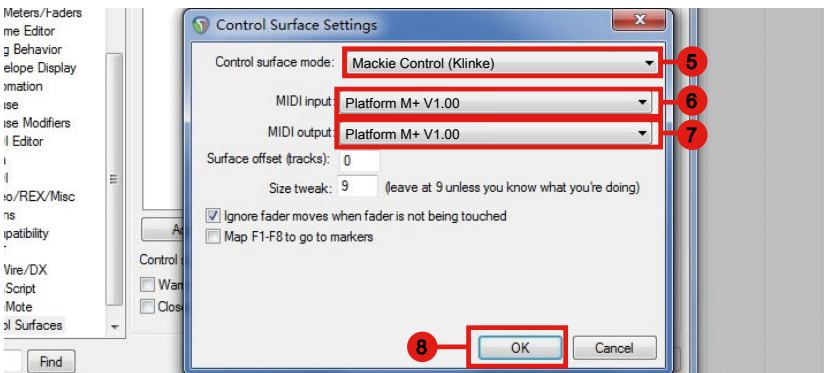
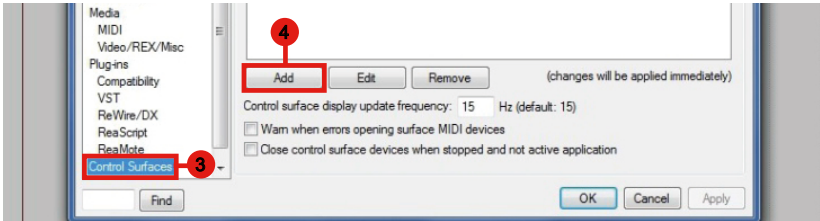
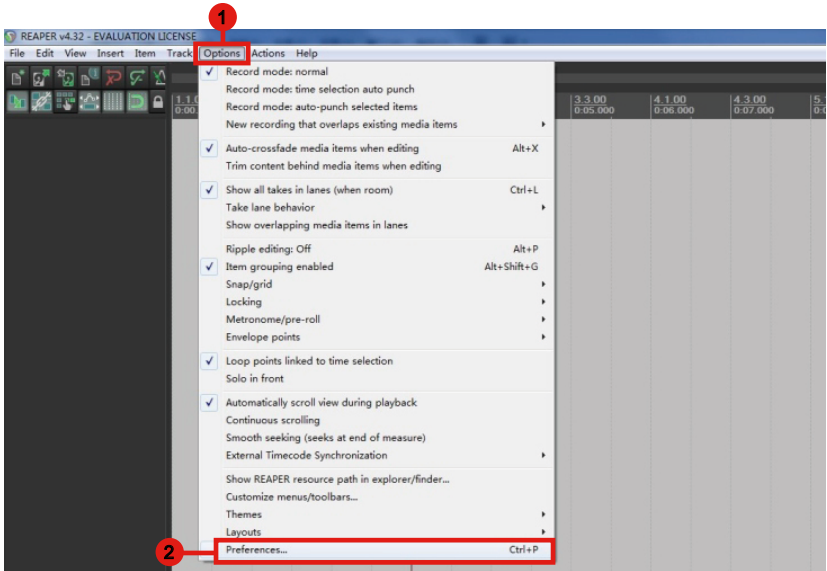




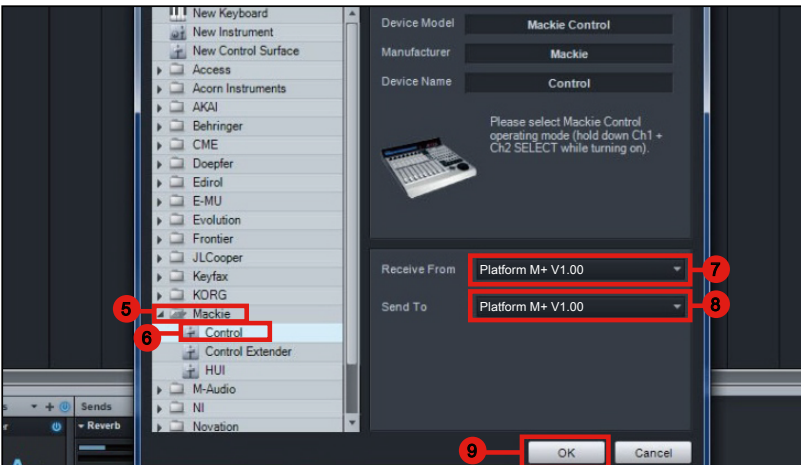
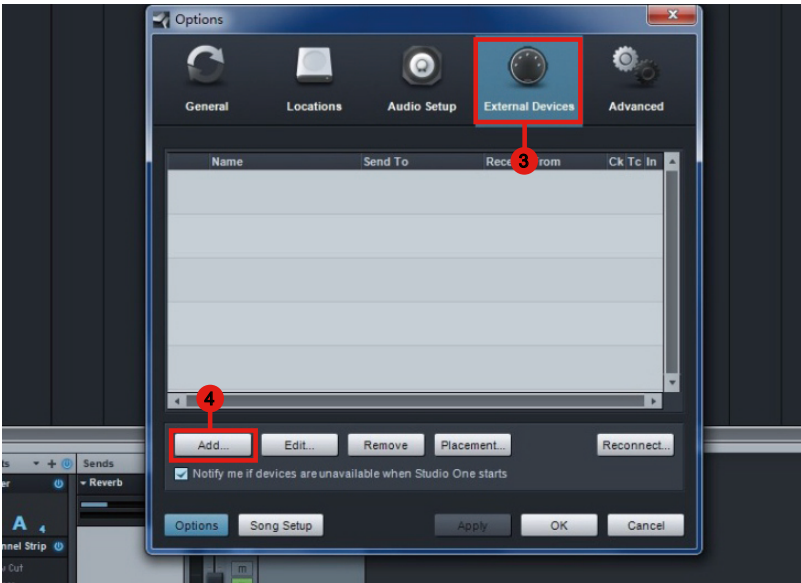
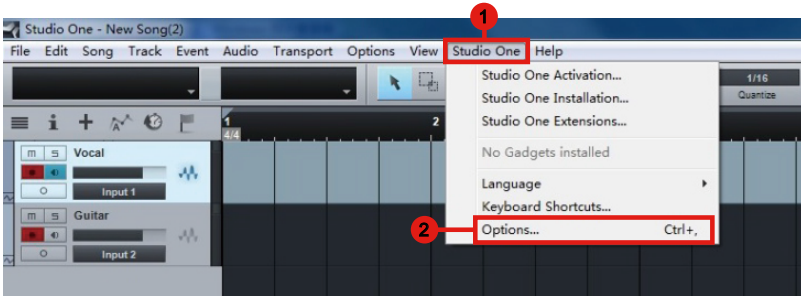
Reason



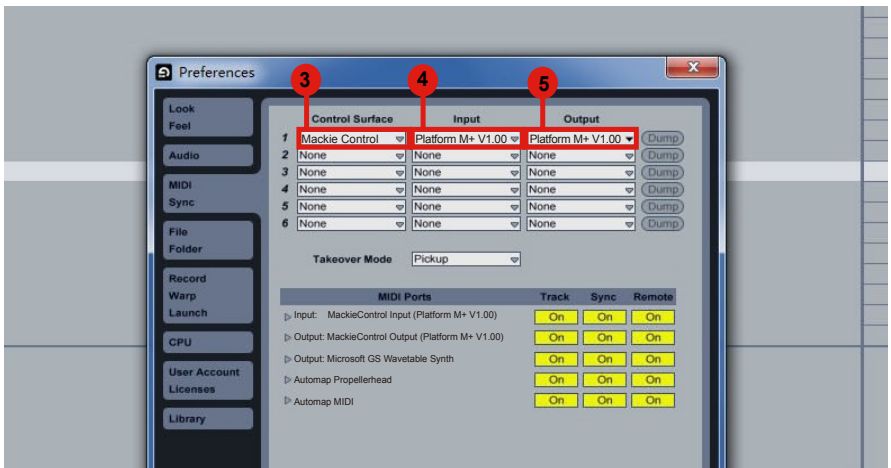
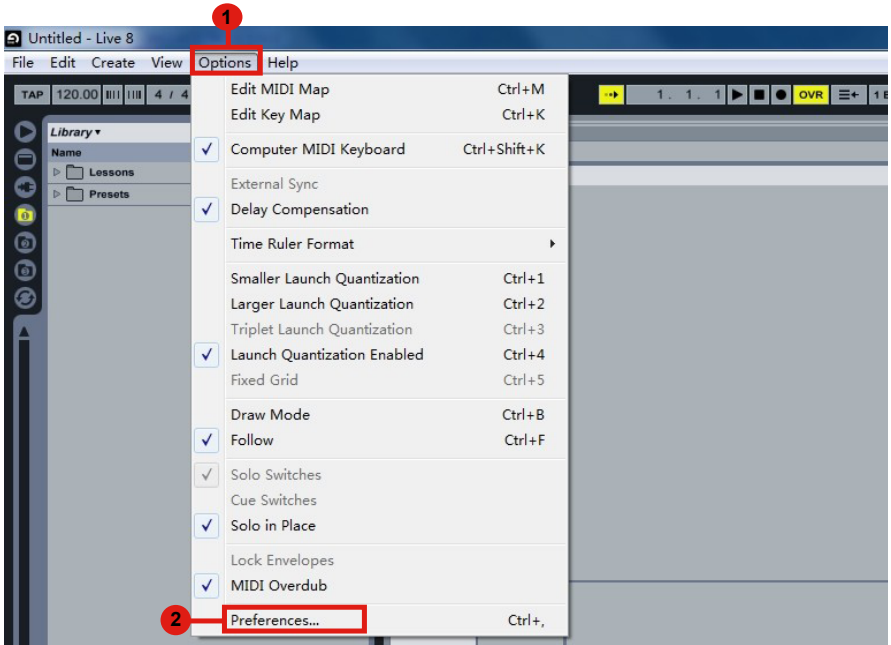
Reaper



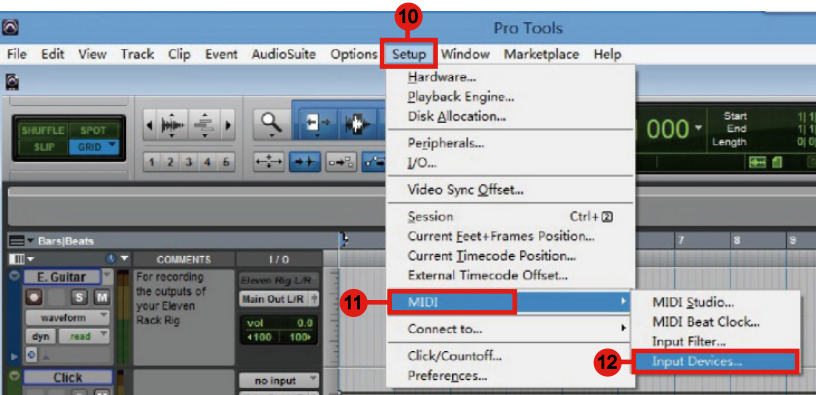
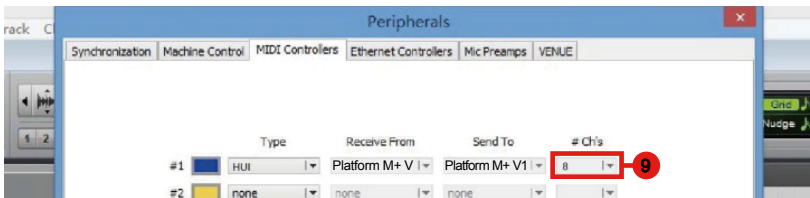
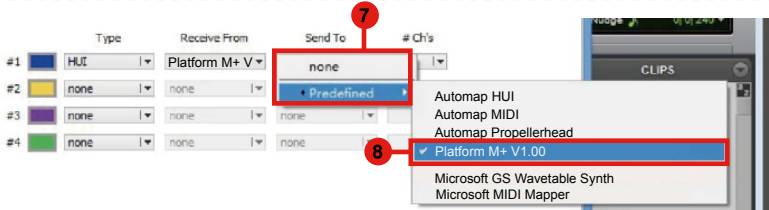
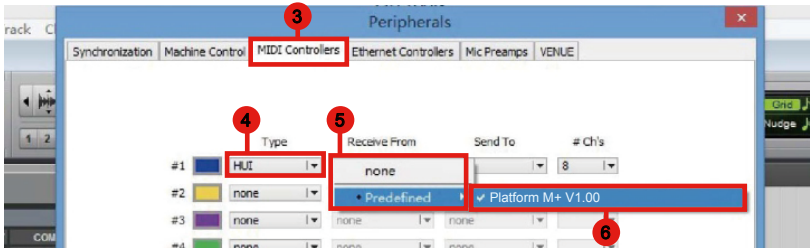
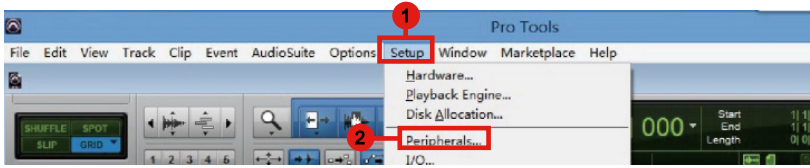
Studio One

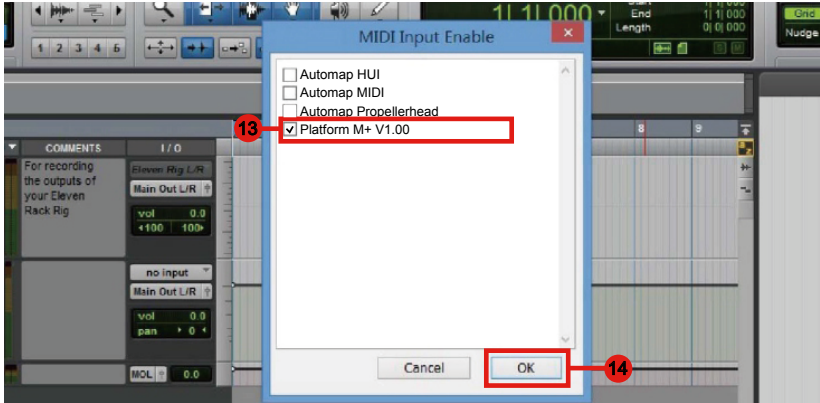


Ableton Live

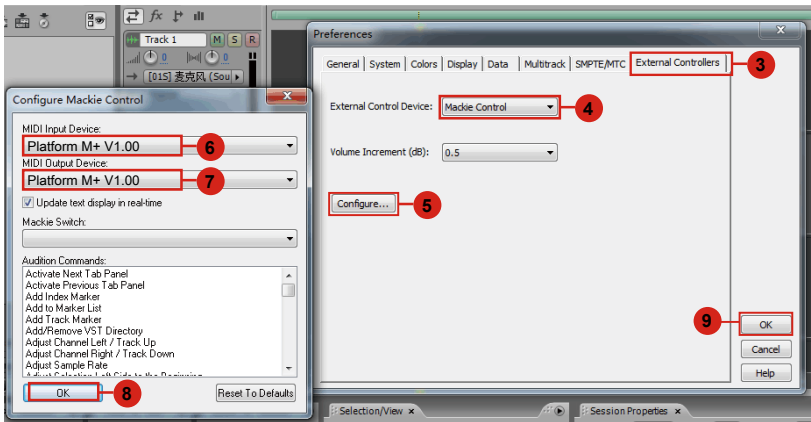
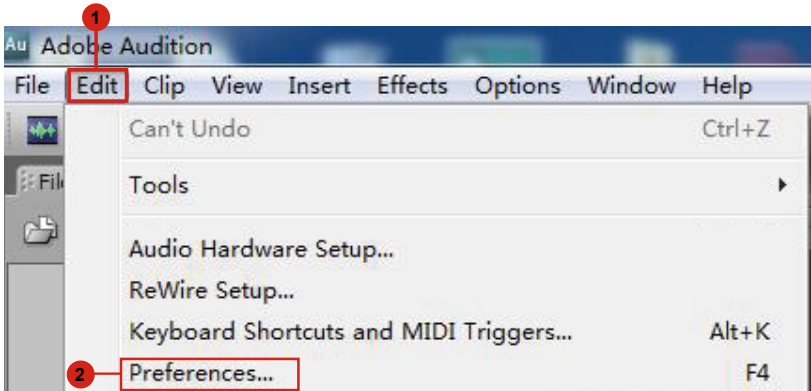


Pro Tools

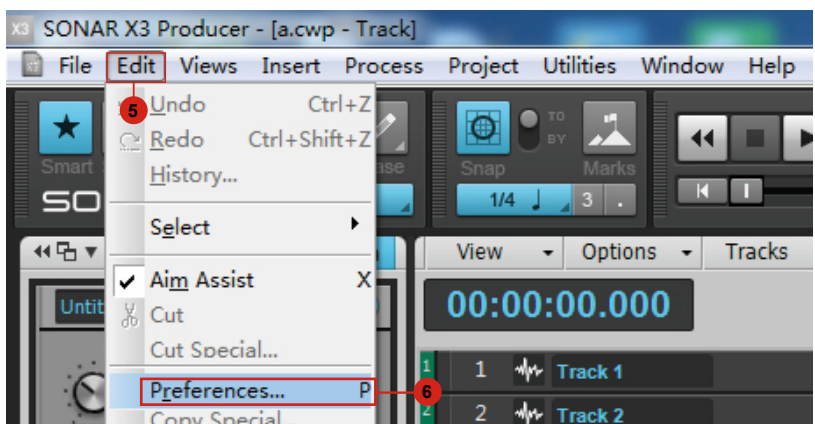
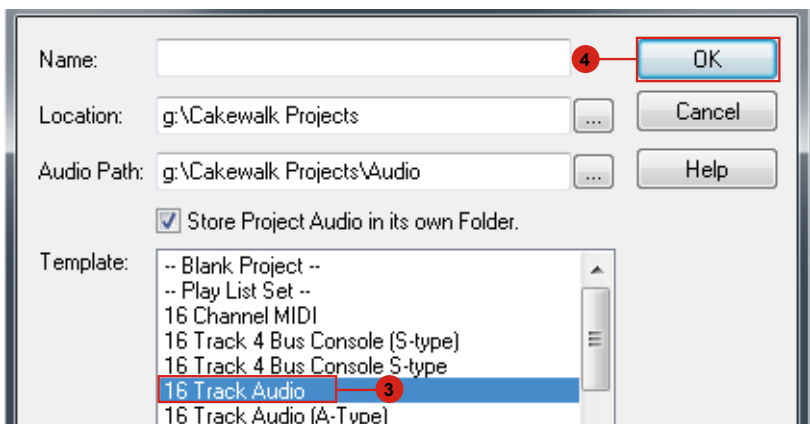
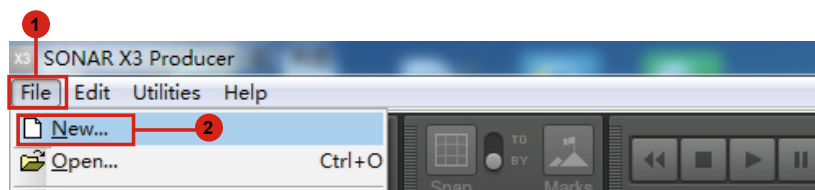


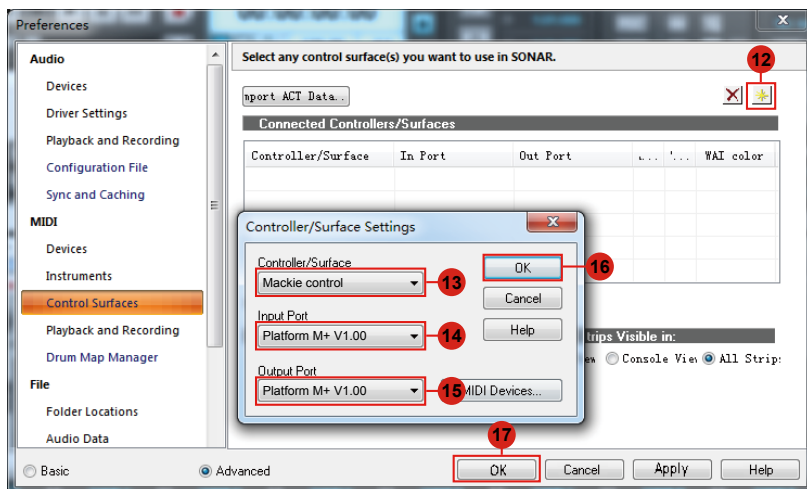
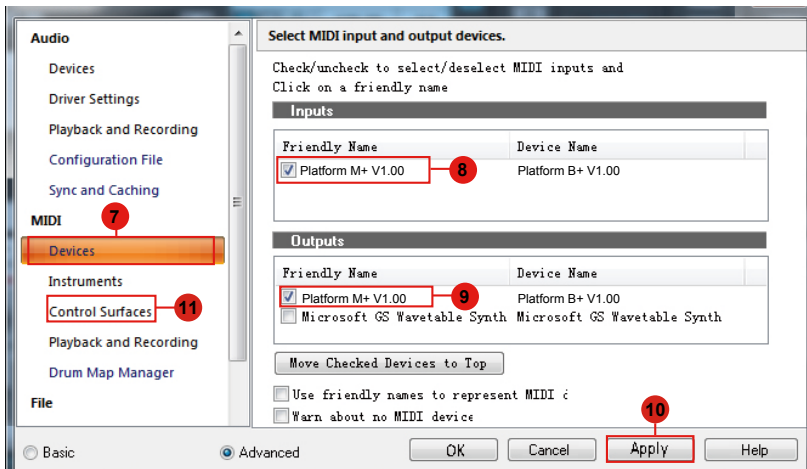


Audition



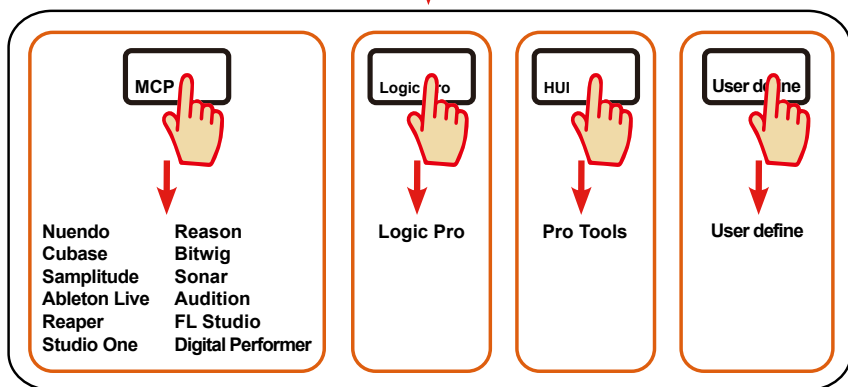
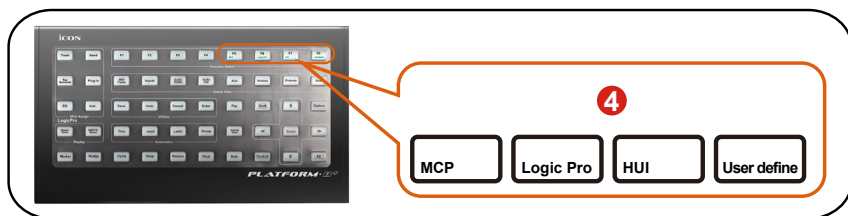
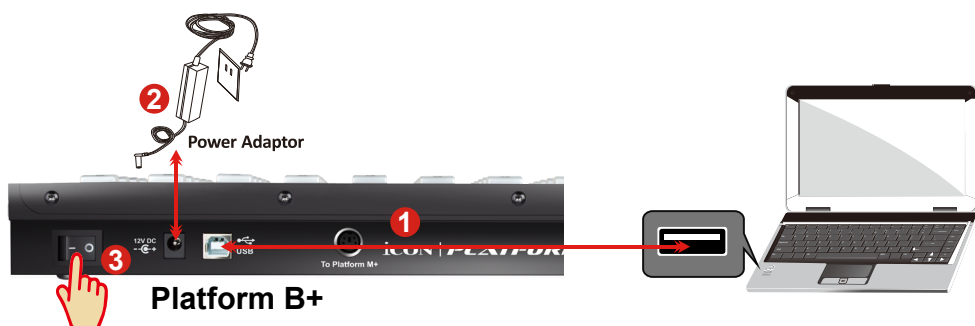
Sonar





Mise en route (Autonome)

Branchement de votre contrôleur Platform B+



1 Utilisez le port USB pour brancher le Platform B+ sur votre Mac ou PC.

Sélectionnez un port USB sur votre Mac/PC et insérez la fiche large (plate) du câble USB. Branchez l'autre extrémité du câble sur le Platform B+. Votre Mac/PC devrait pouvoir « détecter » automatiquement ce nouveau matériel et vous avertir lorsque vous pouvez commencer à l'utiliser.

4 Select the DAW at Platform B+

Appuyez sur le bouton DAW en fonction de la DAW utilisée pour sélectionner le mode DAW.

Appuyez sur l'un des 4 boutons de mode en fonction de votre DAW comme le tableau ci-dessous.

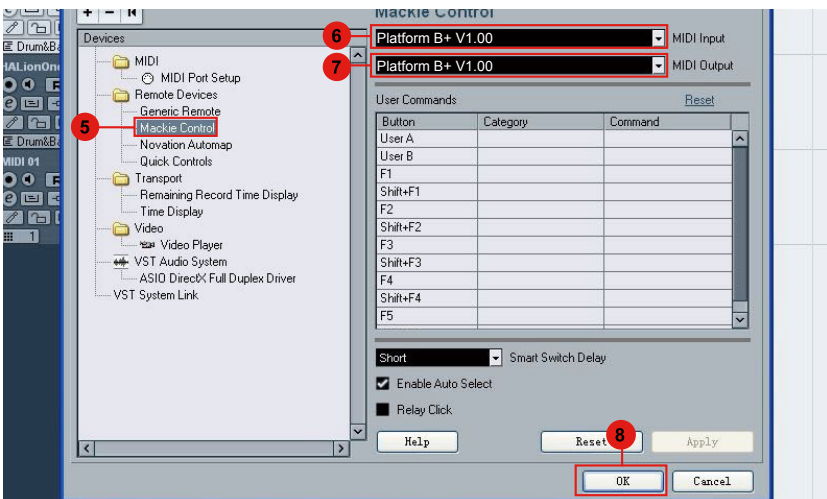
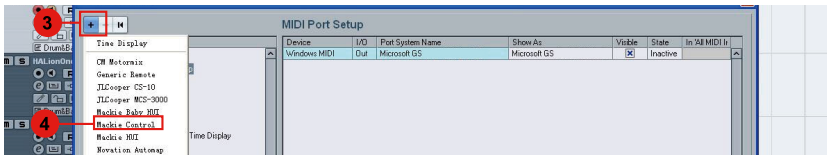
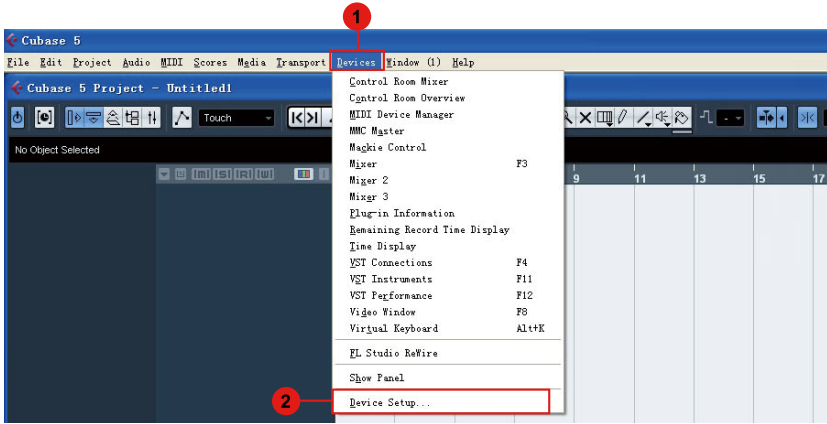
| MCP | LogicPro | HUI | UserDefine |
|----------------------|-----------|----------|-----------------------------|
| 1. Nuendo/Cubase | Logic Pro | ProTools | User self mapping with iMap |
| 2. Digital Performer | | | |
| 3. FL Studio | | | |
| 4. SamplitudePro | | | |
| 5. Reaper | | | |
| 6. Studio One | | | |
| 7. Bitwig | | | |
| 8. Reasons | | | |
| 9. Sonar | | | |
| 10. Audition | | | |
| 11. Ableton Live | | | |

(Tip: Platform B+ mémorise votre dernier mode DAW sélectionné et se met au même mode quelques secondes après sa mise en marche. (c.-à-d. il n'est pas nécessaire de sélectionner le mode DAW s'il est le dernier mode utilisé.)

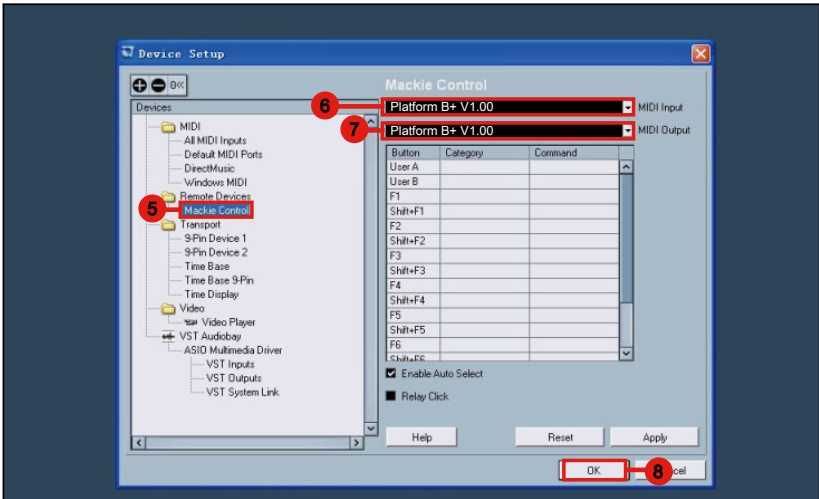
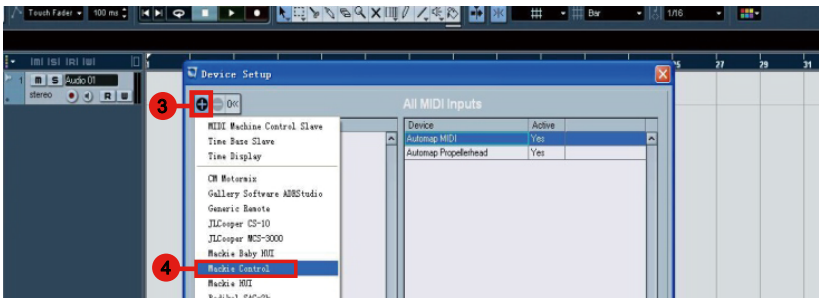
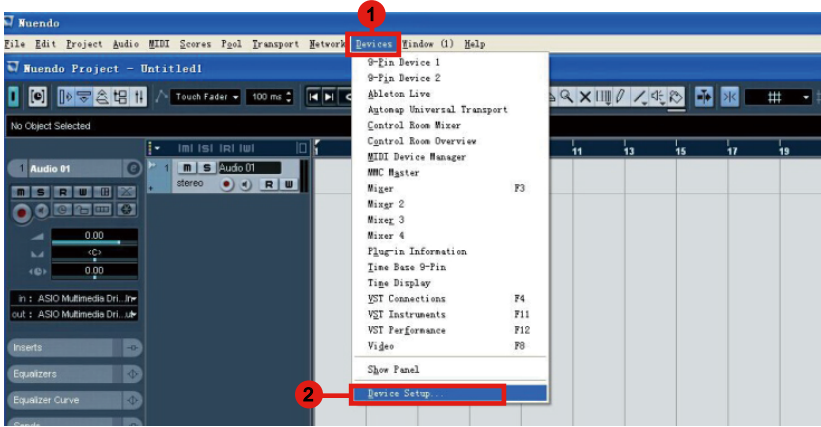
5. Configuration de votre DAW

Platform B+ intègre les protocoles Mackie Control, LogicPro, et HUI, qui vous feront éviter beaucoup de difficultés dans la configuration de votre DAW. Il suffit d'ajouter un dispositif «Mackie Control» ou «HUI» sous le «Contrôleur MIDI» de votre logiciel. Une fois le dispositif Mackie Control ou HUI a été ajouté, sélectionnez le contrôleur Platform B+ comme dispositif d'entrée/sortie MIDI dans votre DAW.

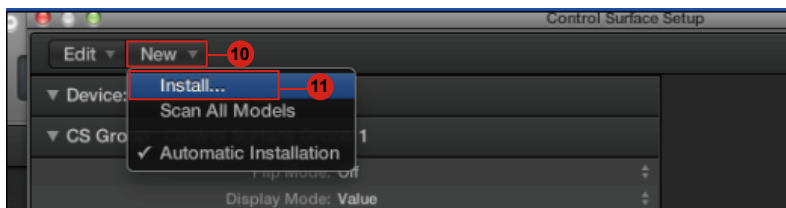
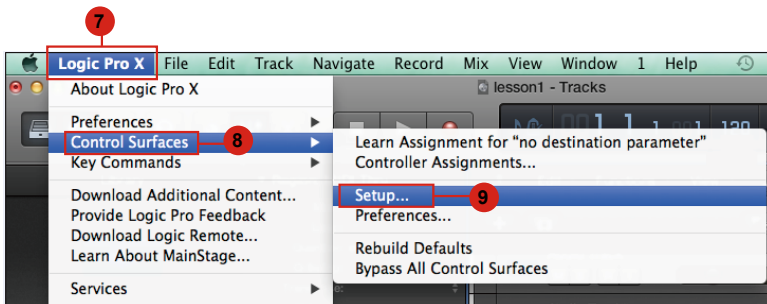
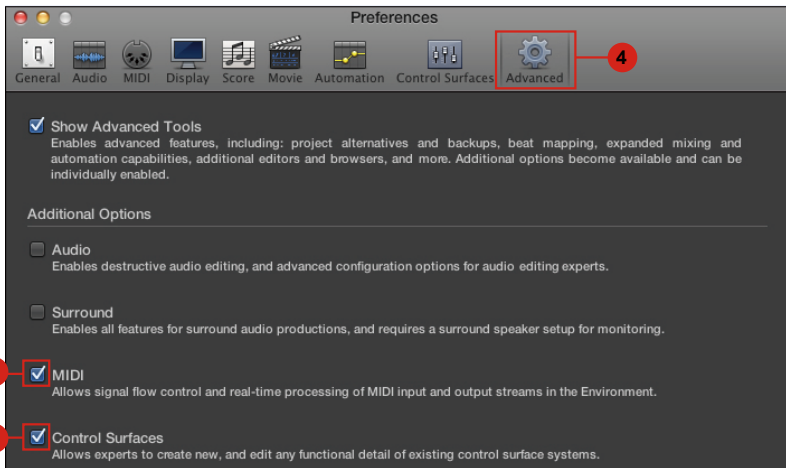
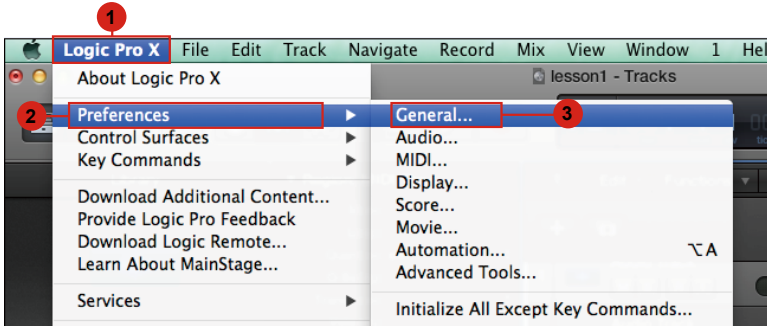
(Astuce: Vous pouvez également consulter notre site Web www.iconproaudio.com, où vous trouverez plusieurs illustrations d'installation pour différentes DAW dans la section «Démo d'installation» de chaque fiche produit de contrôleur (Platform B+). For DAW's not on our setup demo list, please refer to your software user manual for hardware setup.)

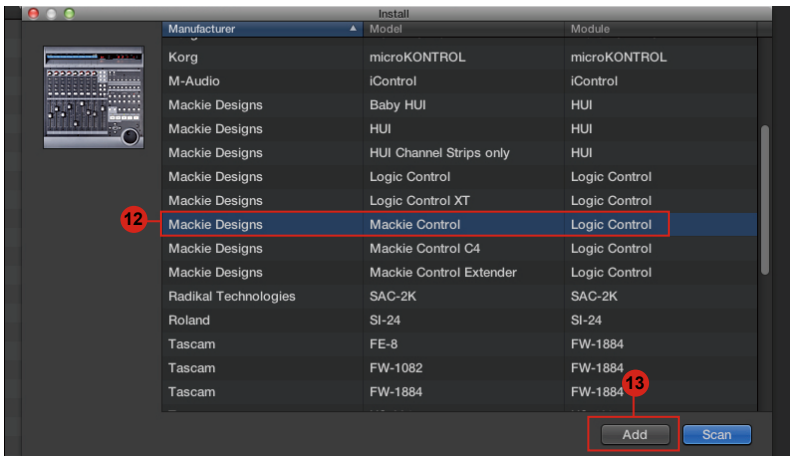


Nuendo

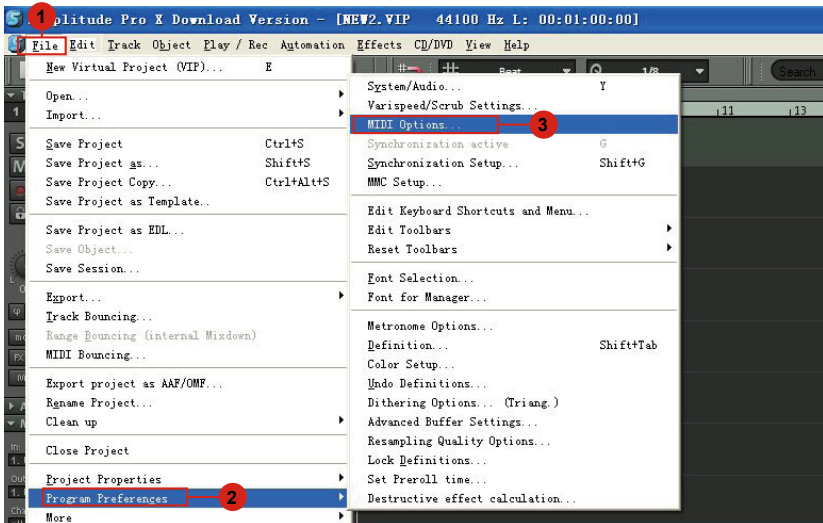


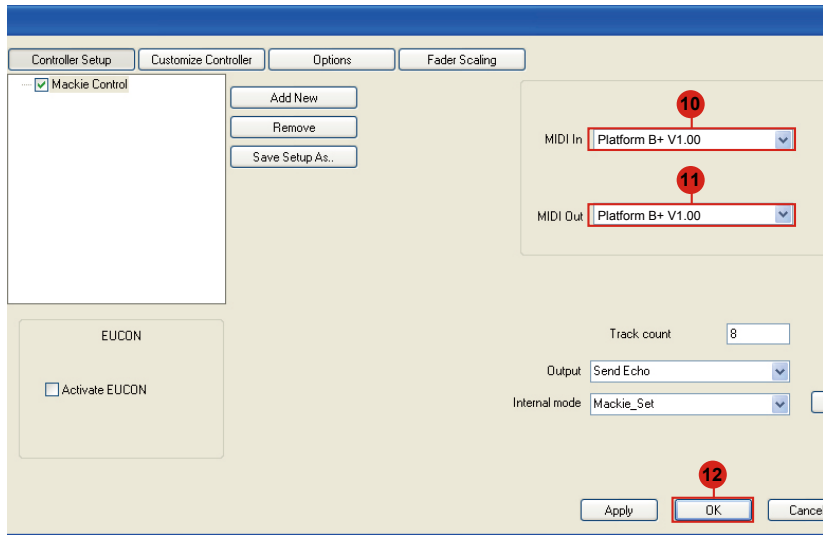
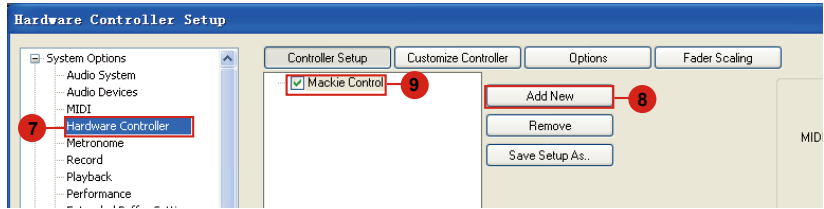
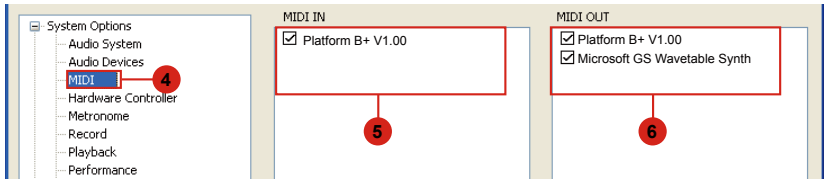
Logic Pro

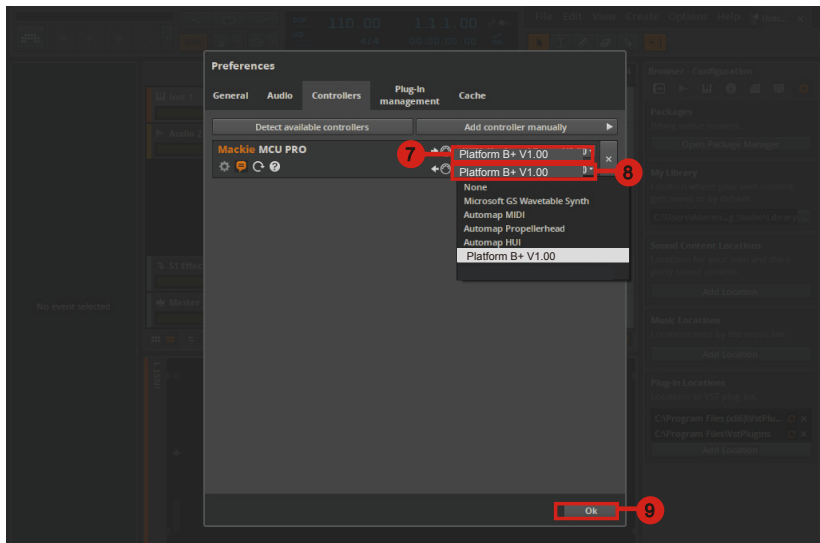
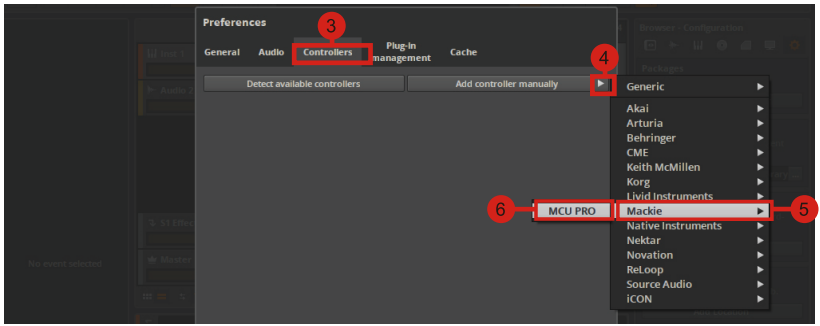
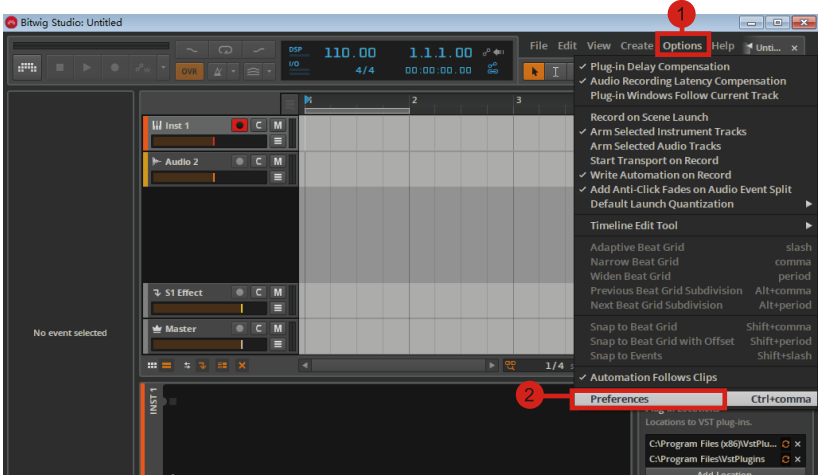




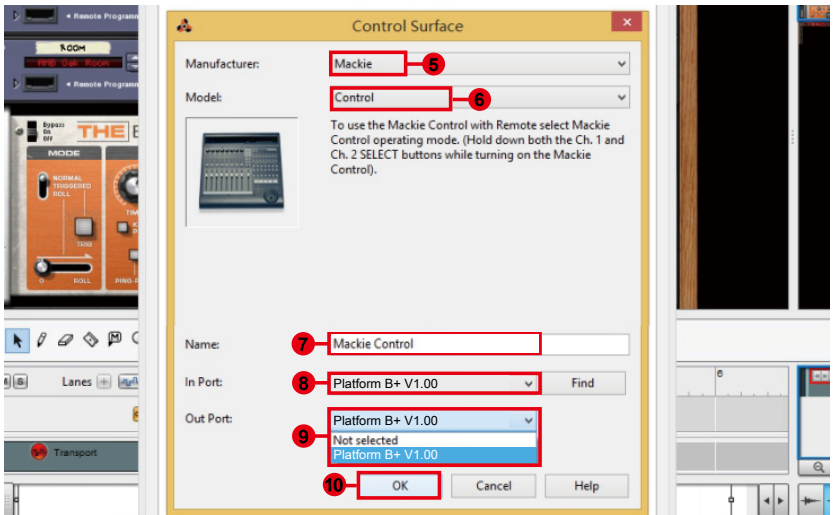
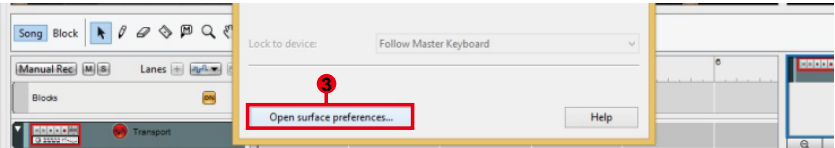
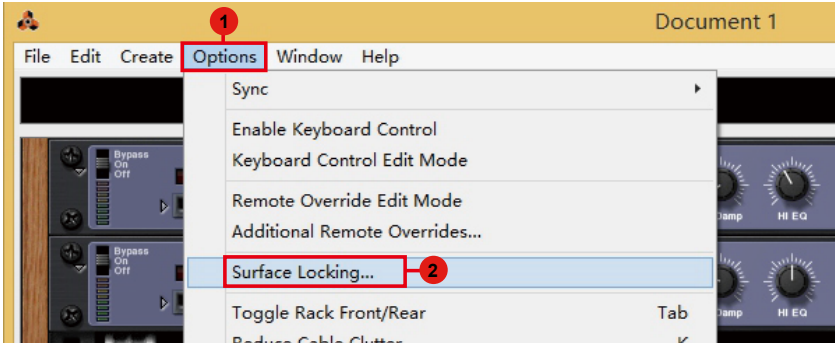
Samplitude



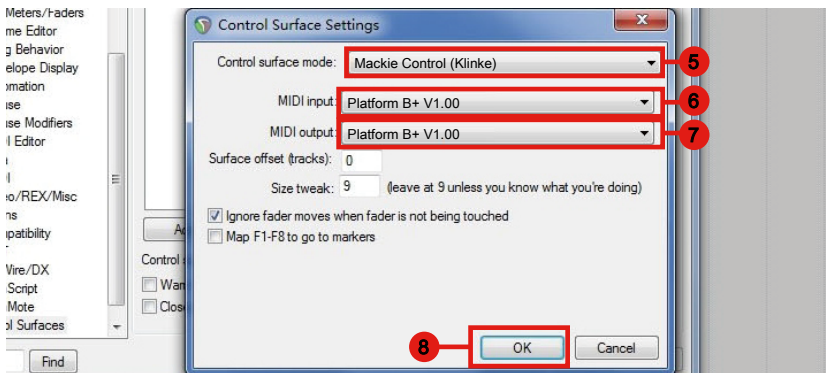
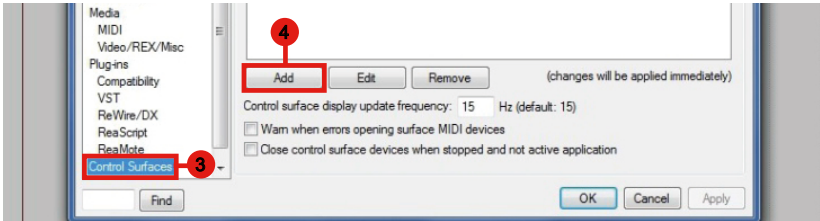
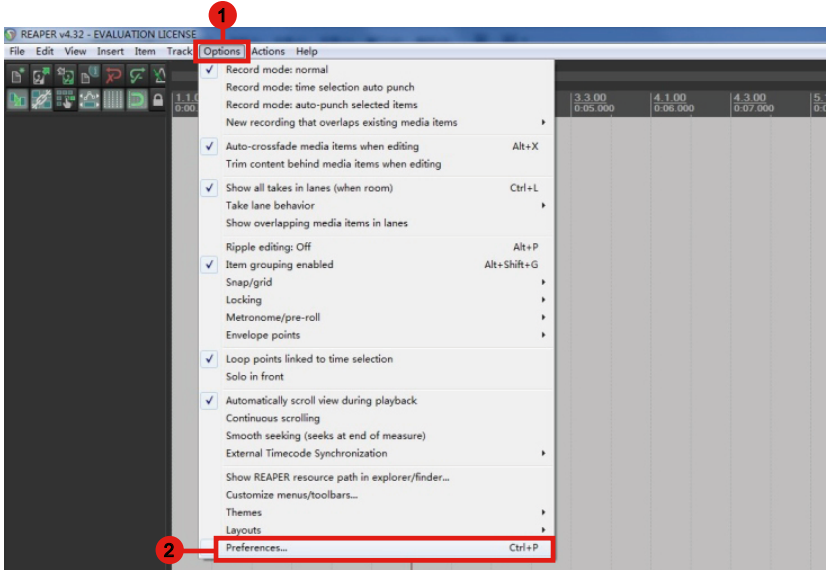




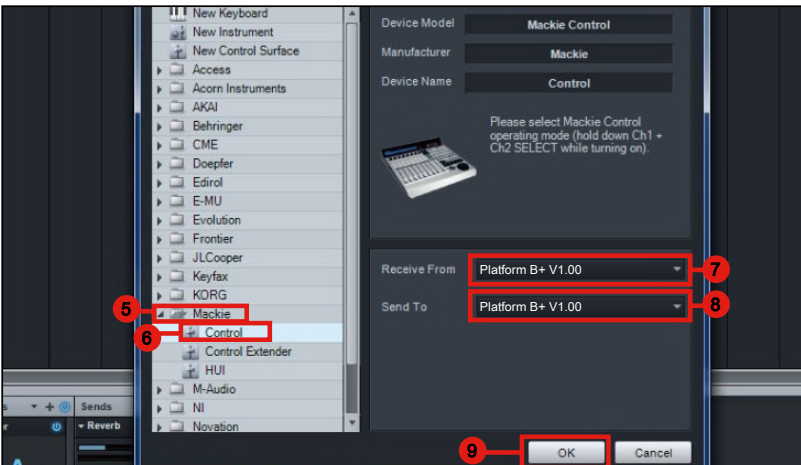
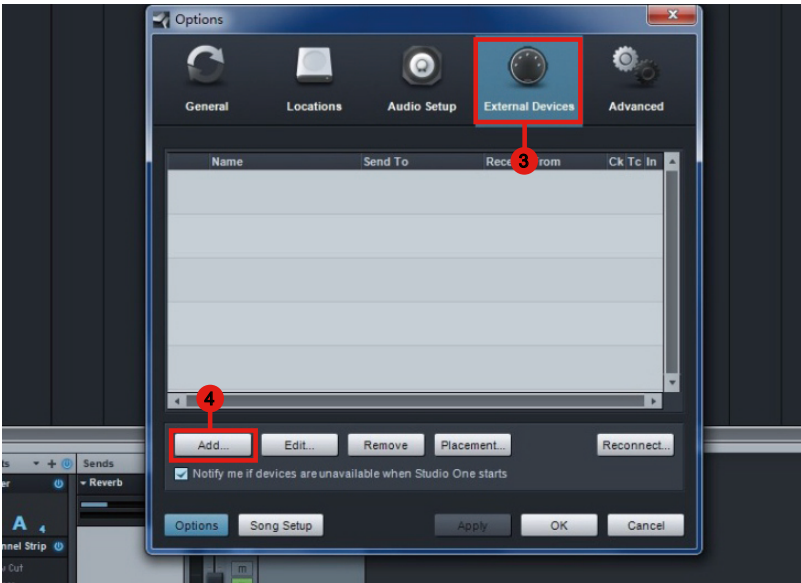
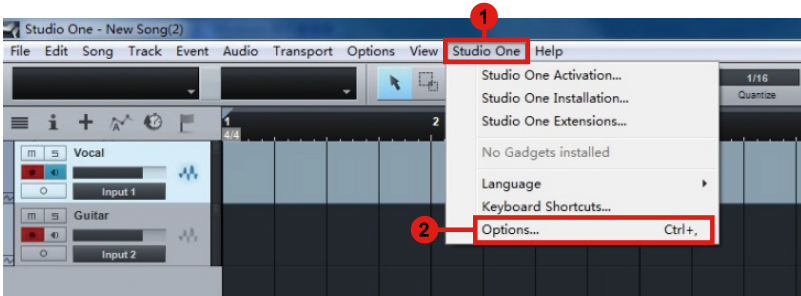
Reason



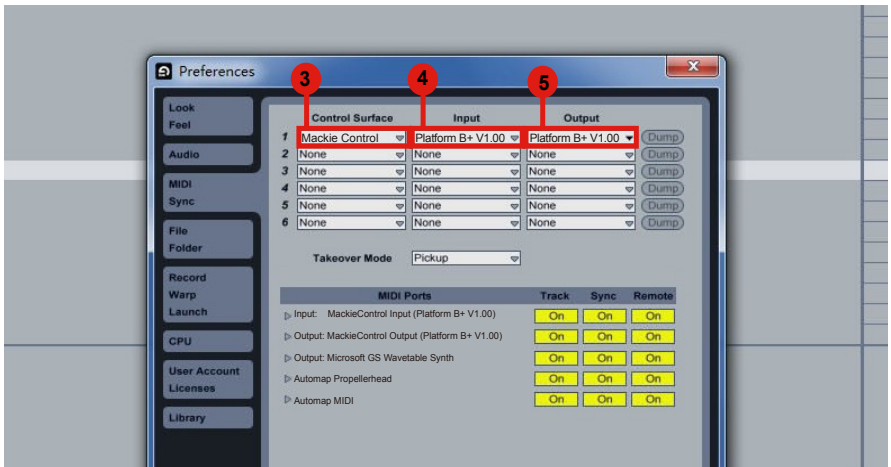
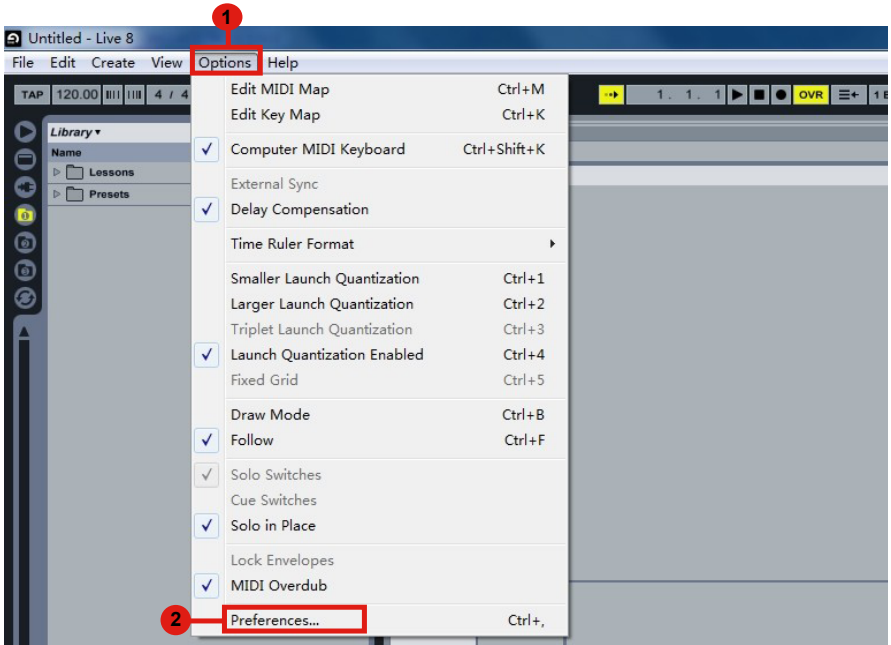
Reaper



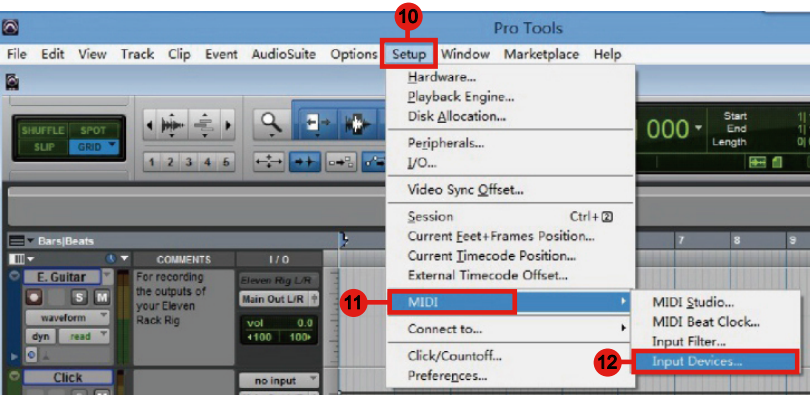
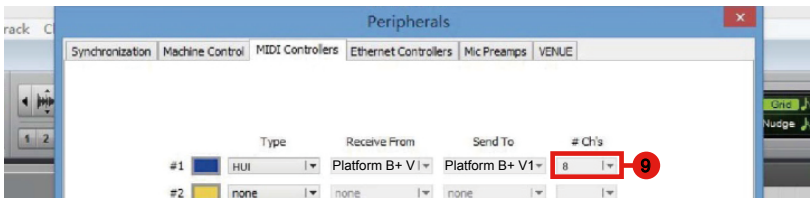
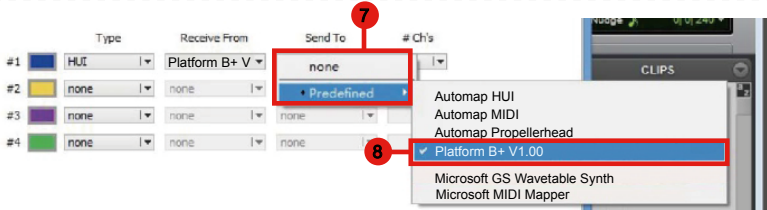
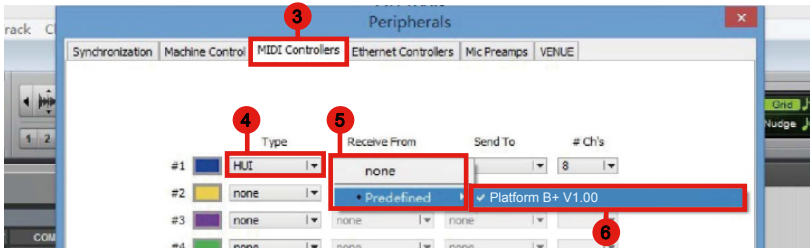
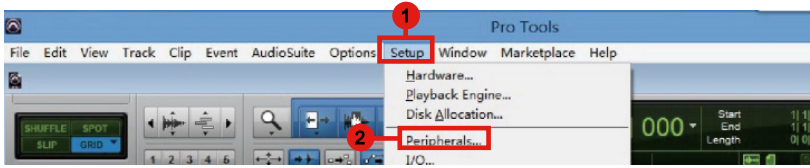
Studio One

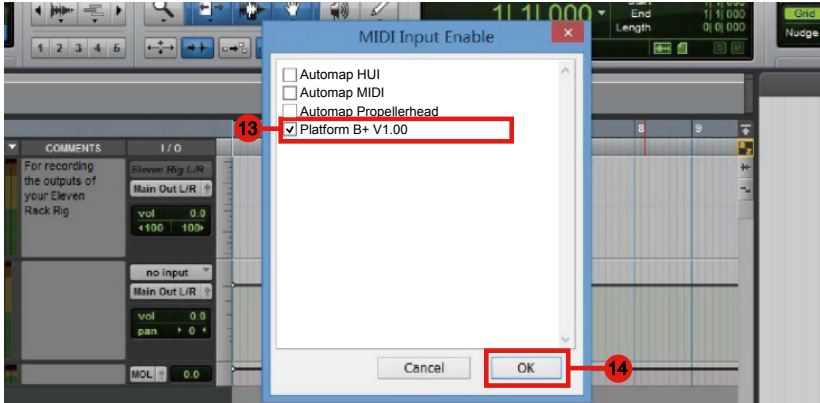


Ableton Live

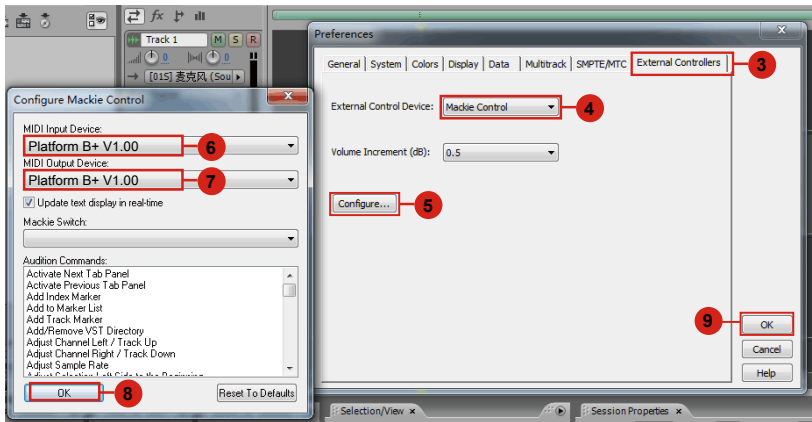
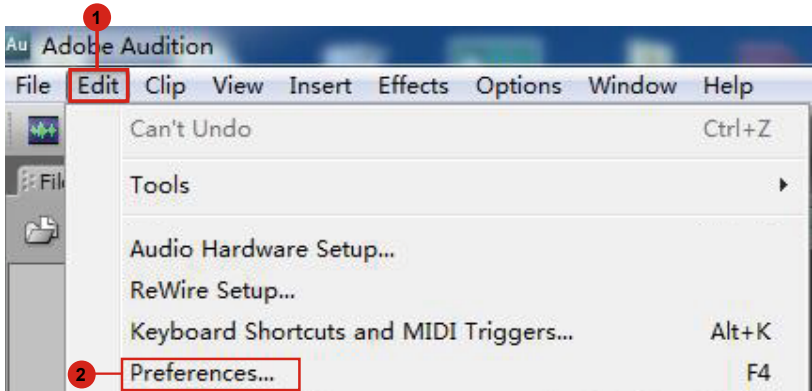


Pro Tools

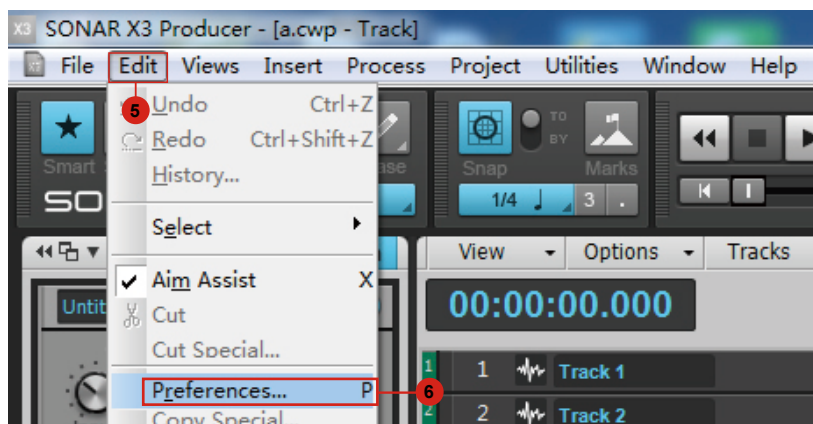
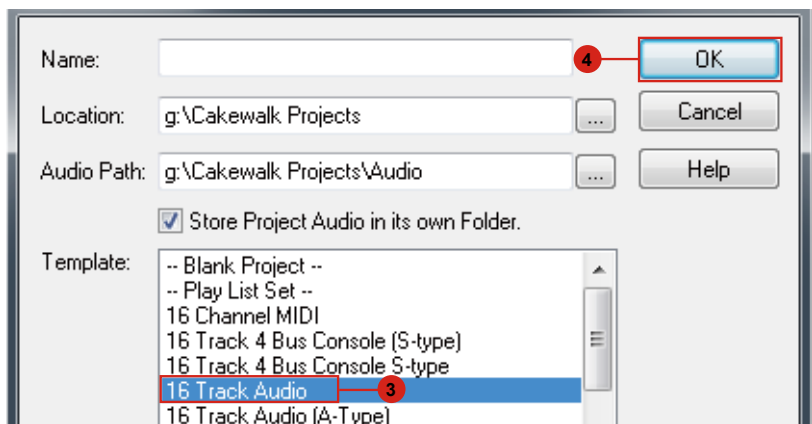
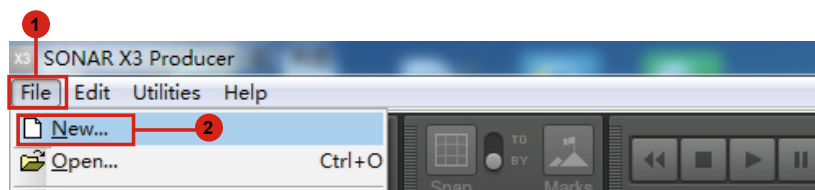


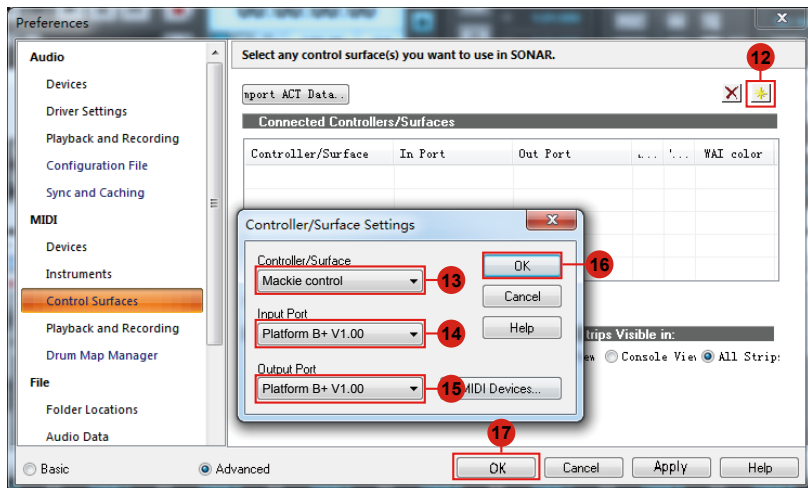
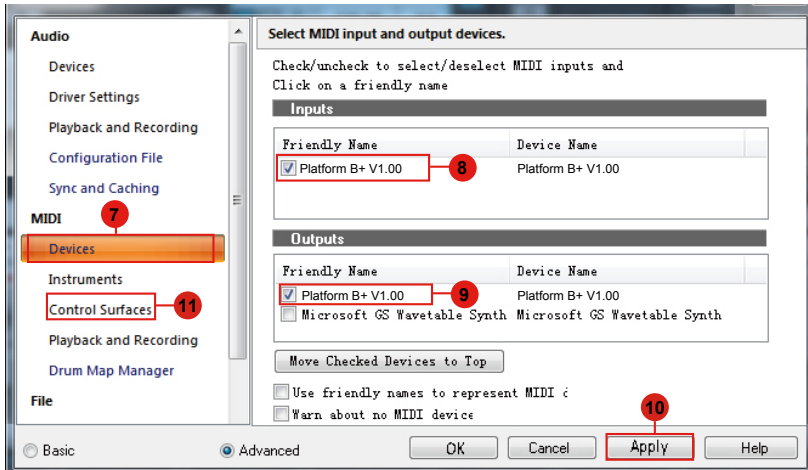


Audition



Sonar





Téléchargez le pilote Windows à partir de votre page personnelle d'utilisateur à l'adresse www.iconproaudio.com

Après avoir téléchargé le fichier du pilote, veuillez cliquer dessus pour lancer le processus d'installation.



Platform B+
Serial Number: M6HO2

Unregister
this device

iMap for MacOS

Download The Latest

iMap for Windows

Download The Latest

iMap for MacOS

(FOR OLD OVERLAYS ONLY)

Download The Latest

iMap for Windows

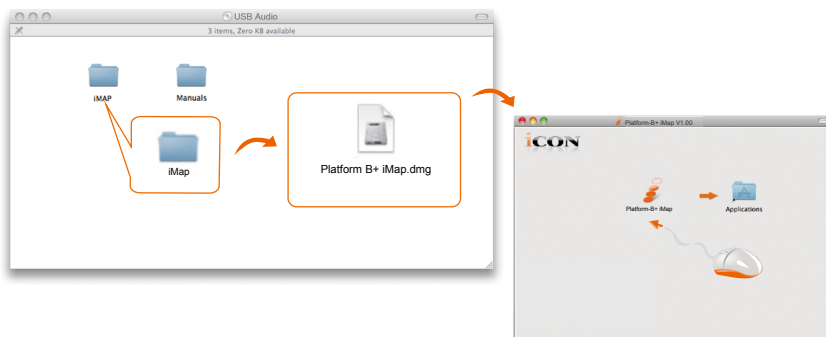
(FOR OLD OVERLAYS ONLY)

Download The Latest

Dessin 1

1. Installation du logiciel iMap™ pour Mac SE X

Veuillez vous conformer aux procédures étape par étape, ci-dessous, pour installer le logiciel iMap™ sur Mac ES X.



Dessin 2

Remarque: En faisant « glisser et déplacer » l'icône "Platform B+" dans le répertoire "Applications", il est possible de créer un raccourci "iMap" sur le bureau du Mac.

Installation d' iMap™ sur Windows

Veillez vous conformer aux procédures étape par étape pour installer votre logiciel imap™.

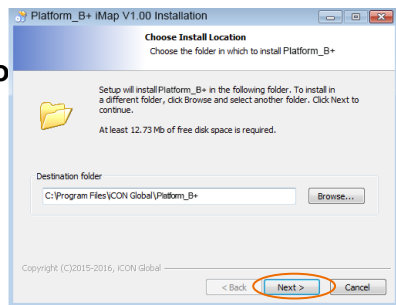
1. Allumer le Mac.

2. Téléchargez le pilote Windows à partir de votre page personnelle d'utilisateur à l'adresse www.iconproaudio.com

Après avoir téléchargé le fichier du pilote, veuillez cliquer dessus pour lancer le processus d'installation.

3. Choisir l'emplacement d'installatio

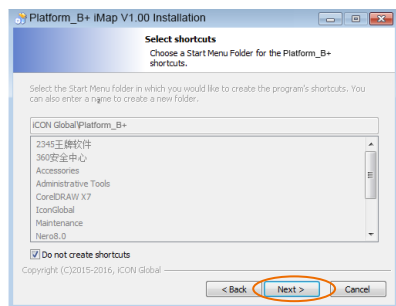
Choisir votre emplacement d'installation d'iMap™ préféré ou utiliser l'emplacement par défaut et cliquer sur « Next ».



Dessin 3

4. Choisir un raccourci

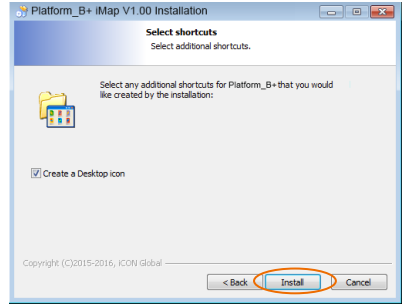
Choisir le dossier de menu de démarrage dans lequel vous voudriez créer le raccourci pour l'iMap™. Cliquer ensuite sur « next ».



Dessin 4

5. Créer un raccourci sur votre bureau

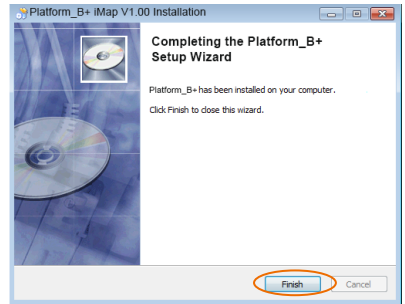
Veillez décocher la boîte si vous ne voulez pas mettre d'icône de raccourci de l'iMap™ sur votre bureau sinon, cliquer sur « Install ».



Dessin 5

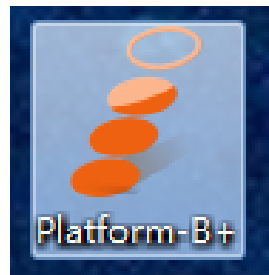
6. iMap commence à s'installer

iMap a commencé à s'installer, patientez jusqu'à la fin de l'installation. Cliquer ensuite sur « Finish ».



Dessin 6

7. Cliquez sur le logo iMap sur votre bureau pour lancer le logiciel iMap.



Dessin 7

Affectation du mode DAW (Mackie Control/HUI) ou Définition de fonctions MIDI avec iMap™

Il existe deux méthodes différentes pour la configuration de votre Platform B+. En général, il est plus simple et plus rapide de régler l'appareil sur les modes DAW pré-mappés avec le protocole Mackie Control/LogicPro/HUI, en fonction de votre DAW. Le dispositif intègre les protocoles DAW Mackie/LogicPro/HUI comme suit:

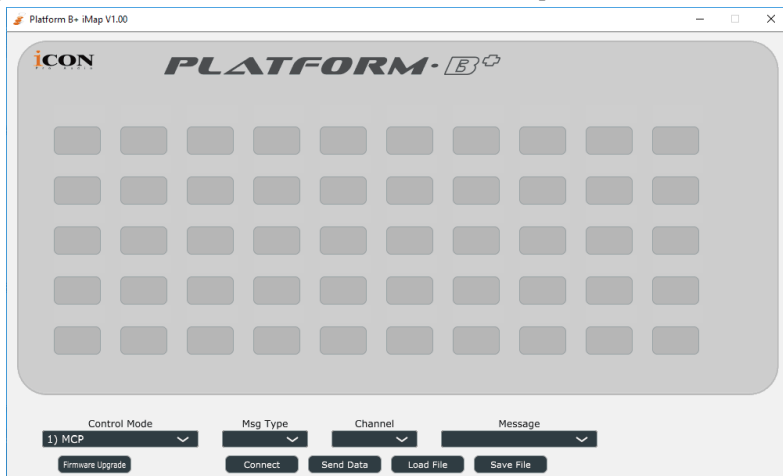
Reportez-vous au tableau ci-dessous pour la sélection des différents modes DAW.

| MCP | LogicPro | HUI | UserDefine |
|----------------------|-----------------|------------|-----------------------------|
| 1. Nuendo/Cubase | Logic Pro | ProTools | User self mapping with iMap |
| 2. Digital Performer | | | |
| 3. FL Studio | | | |
| 4. SamplitudePro | | | |
| 5. Reaper | | | |
| 6. Studio One | | | |
| 7. Bitwig | | | |
| 8. Reasons | | | |
| 9. Sonar | | | |
| 10. Audition | | | |
| 11. Ableton Live | | | |

Sélectionnez Définir par l'utilisateur

Ou vous pouvez définir chaque élément de contrôle sur votre Platform B+ avec vos propres messages MIDI fournis dans le menu déroulant de la fonction iMap. Cependant, à moins que vous compreniez parfaitement la structure MIDI de votre DAW, cela peut être très ennuyant à configurer. Nous vous recommandons fortement d'utiliser les modes DAW pré-mappés, car ils sont programmés selon les préférences les plus populaires des utilisateurs, et répondent mieux à vos besoins.

Affectation du mode DAW (Mackie control/LogicPro/HUI) en utilisant iMap™

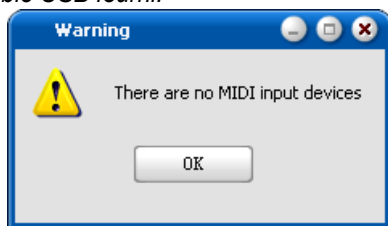


Panneau du logiciel Platform B+ iMap™

Pour commencer le mode configuration DAW, connectez votre Platform B+ avec iMap. Suivez les étapes ci-dessous:

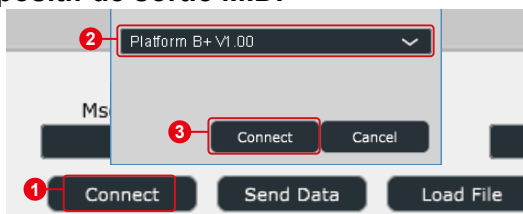
1. **Connectez Platform B+ à votre Mac/PC.**
2. **Lancez iMap et cliquez sur «Connect Device».**

Remarque: Si votre Platform B+ n'est pas raccordé à votre PC/Mac, un message "There are no MIDI input devices" (aucun périphérique MIDI raccordé en entrée) apparaîtra. Veuillez raccorder l'Platform B+ à votre PC/mac à l'aide du câble USB fourni.



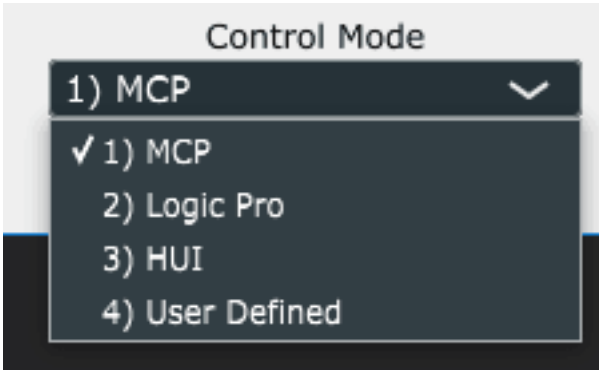
Dessin 8

3. **Sélectionnez «Platform B+» dans le menu contextuel comme votre dispositif de sortie MIDI**



4. Selon votre DAW, sélectionnez le mode protocole de DAW Mackie/HUI dans le menu déroulant «Mode». Différents modes DAW sont listés ci-dessous:

1. MCP
2. LogicPro
3. HUI



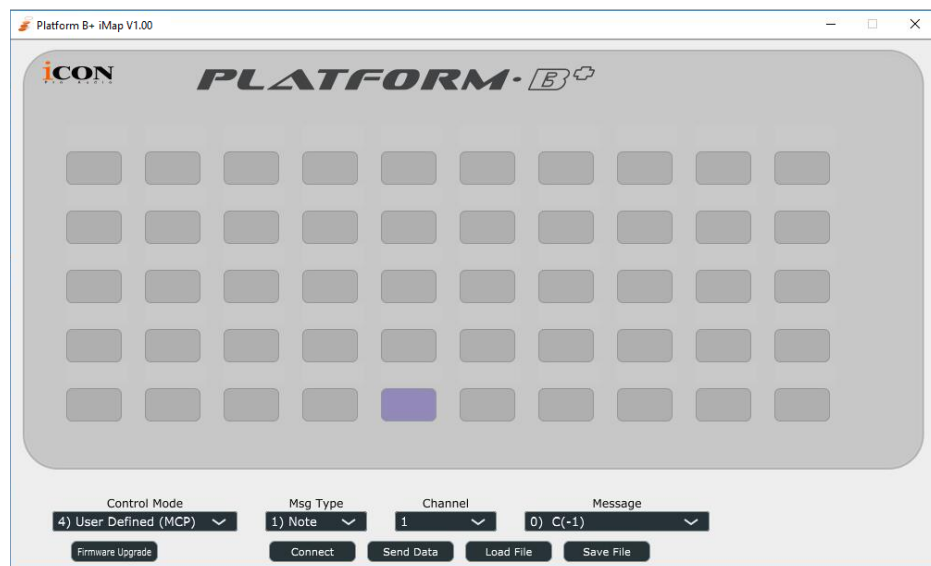
Tip: Vous pouvez également utiliser le matériel plutôt qu'iMap pour sélectionner le mode DAW. Reportez-vous à la P.37 pour obtenir des instructions.

5. After you have finished creating all settings, click “Send Data”.

6. Close iMap.

(Remarque: Veillez à déconnecter l'USB après la configuration si vous utilisez Platform B+ avec Platform M+.)

Affectation de messages MIDI en mode défini par l'utilisateur en utilisant iMap™

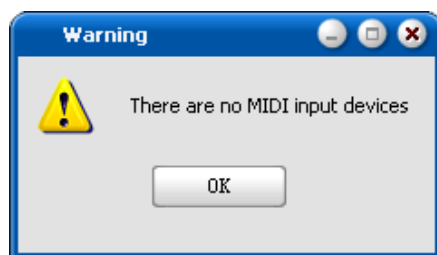


Panneau du logiciel Platform B+ iMap™

Pour commencer le mode configuration «User-Defined Mode», connectez votre Platform B+ avec iMap. Suivez les étapes ci-dessous :

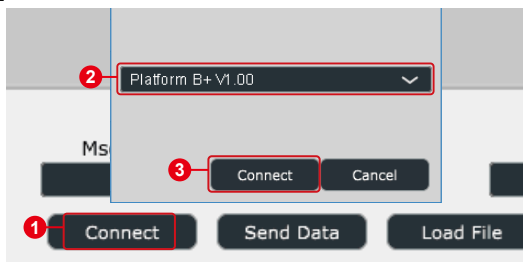
1. **Connectez Platform B+ à votre Mac/PC.**
2. **Lancez iMap et cliquez sur «Connect Device».**

Remarque: Si votre Platform B+ n'est pas raccordé à votre PC/Mac, un message "There are no MIDI input devices" (aucun périphérique MIDI raccordé en entrée) apparaîtra. Veuillez raccorder l'Platform B+ à votre PC/ mac à l'aide du câble USB fourni.

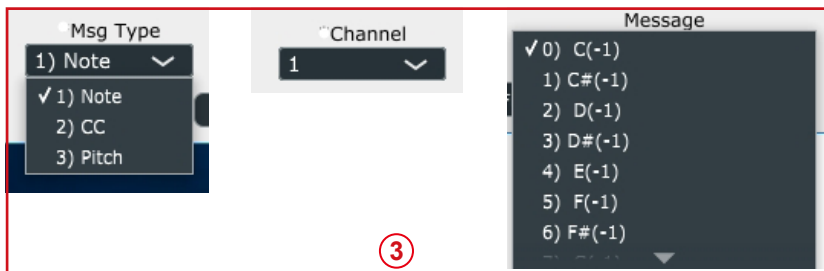
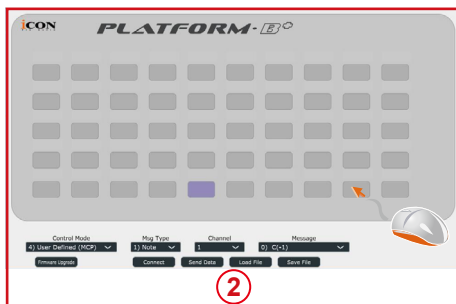
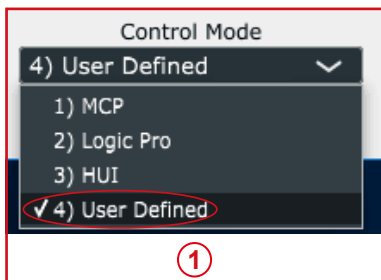


Dessin 9

3. Sélectionnez «Platform B+» dans le menu contextuel comme votre dispositif de sortie MIDI.



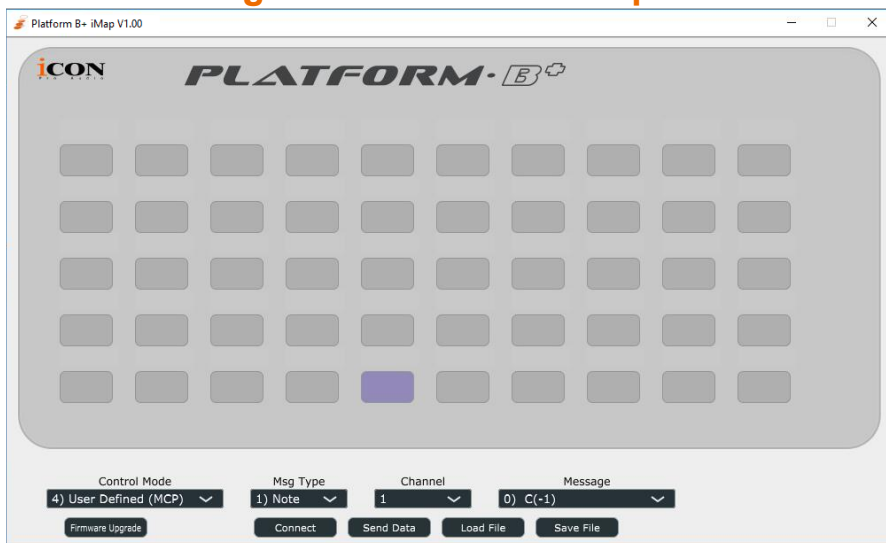
4. ① Sélectionnez le mode «User Define». ② Sélectionnez ensuite les éléments de contrôle (les boutons) auxquels vous souhaitez attribuer une nouvelle fonction midi. ③ Après avoir sélectionné un élément de contrôle, sélectionnez la valeur de mappage souhaitée dans le menu déroulant "Type de msg", "Canal" et "Message". Voir ci-dessous pour chaque réglage d'élément de contrôle en mode défini par l'utilisateur.



5. Une fois que vous aurez fini de créer tous les paramètres, cliquez sur «Send Data».
6. Fermez iMap.

Configuration d'Élément de contrôle en mode défini par l'utilisateur

Panneau du logiciel Platform B+ iMap™

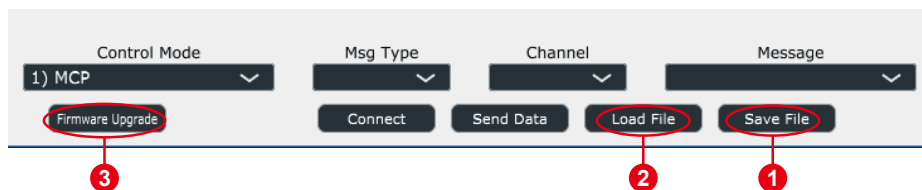


Vous pouvez réassigner une fonction différente à chaque bouton via iMap. Suivez les procédures ci-dessous pour l'assignation.

- 1. Connectez Platform B directement à un PC/Mac via USB.*
- 2. Lancez le logiciel iMap.*
- 3. Cliquez sur le bouton « Connect », sélectionnez « Platform B+ V1.00 » et appuyez sur « OK »*
- 4. Appuyez sur un bouton pour effectuer une assignation ; il doit devenir bleu.*
- 5. Sélectionnez un « Mode de contrôle » en fonction de la DAW utilisée.*
- 6. Sélectionnez une fonction dans le menu déroulant « Fonction » (Fonctions).*
- 7. Répétez les étapes 4 et 6 pour assigner des fonctions à tous les autres boutons.*
- 8. Appuyez sur le bouton « Send Data » (Envoyer des données) après avoir terminé l'assignation.*

Reportez-vous à l'annexe pour plus d'informations sur la liste des fonctions avec différents modes de contrôle.

Autres fonctions iMap™



1. Bouton "Save file"

Cliquer sur ce bouton pour enregistrer vos configurations actuelles. Le fichier est un fichier « .Platform B+ ».

2. Bouton "Load file"

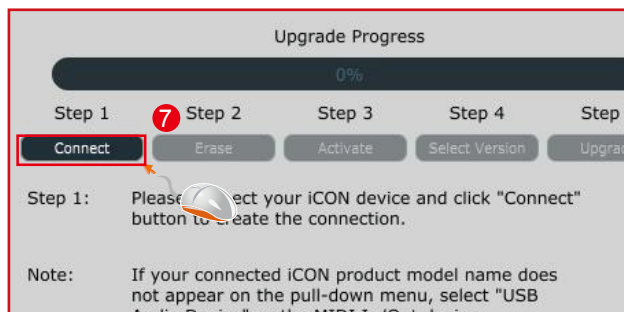
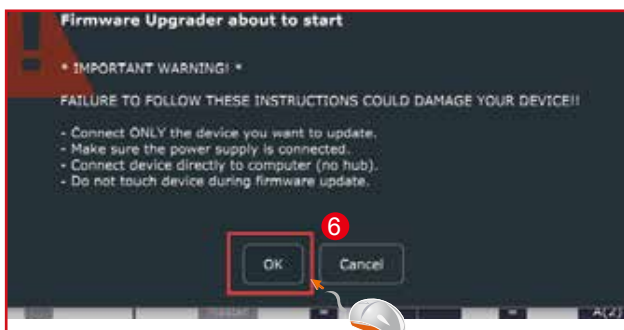
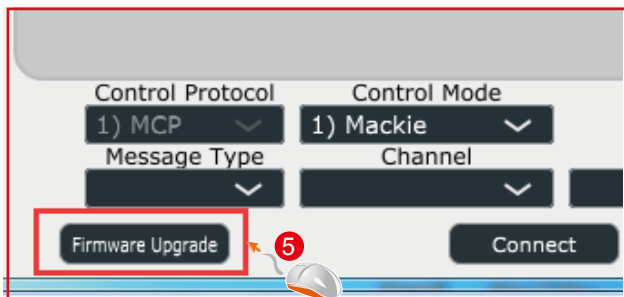
Cliquer sur ce bouton pour charger un fichier de configuration « .Platform B+ » précédemment enregistré pour votre Platform B+.

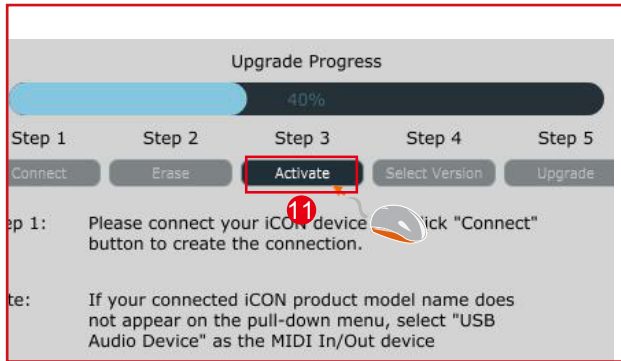
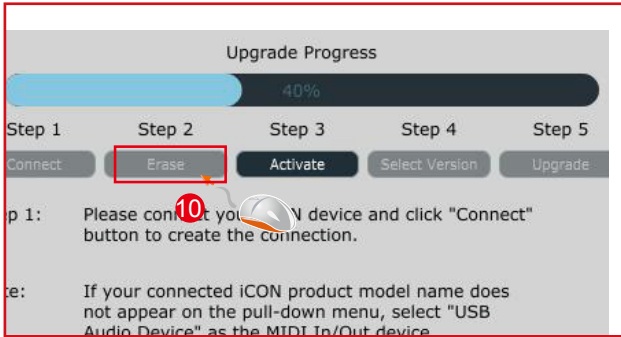
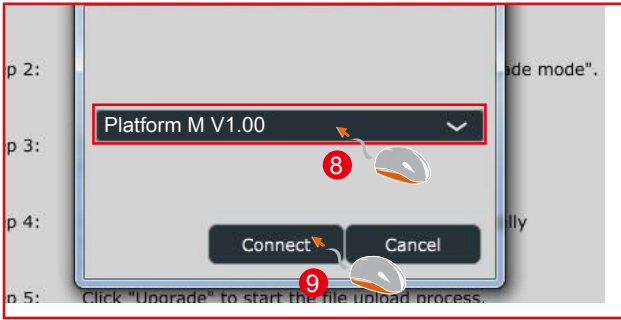
3. Bouton "Mise à niveau du micrologiciel"

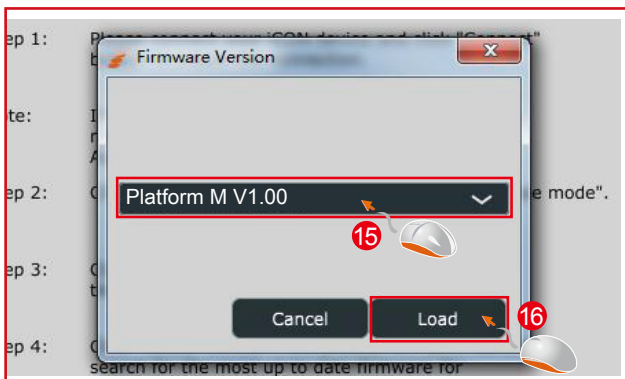
Cliquez sur ce bouton pour accéder à la fenêtre de mise à niveau du micrologiciel d'Platform B+. Reportez-vous à la p.63 pour la procédure de mise à niveau du micrologiciel.

Mise à niveau du micrologiciel

Procédure de téléchargement du microprogramme d'Platform B+







Restore the factory default settings

Pour restaurer vos paramètres Platform B+ par défaut, il suffit de lancer iMap et importer les paramètres d'origine (c.à.d. sans apporter aucune modification) au dispositif en suivant les étapes ci-dessous.

1. Connectez Platform B+ avec le câble USB fourni et lancez le logiciel iMap.
2. Cliquez sur le bouton «MIDI Device» et sélectionnez «Platform B+» comme dispositif d'entrée/sortie MIDI.
Remarque: *Si Platform B+ n'apparaît pas dans le menu déroulant, sélectionnez audio USB comme dispositif d'entrée/sortie MIDI.*
3. Cliquez sur «Send Data» pour télécharger le réglage sur votre Platform B+.
4. Fermer iMap, puis éteignez et rallumez Platform B+.

Spécifications

| | | |
|--------------------------|-----------------|------------------------------|
| Connecteur: | Vers ordinateur | USB (type standard) |
| | Vers extender | Connecteur USB (Type B) |
| Alimentation: | | 12V/0.35A DC |
| Consommation électrique: | | 2.0A or less |
| Poids: | | 1.46kg (3.22lb) |
| Dimensions: | | 335(L) x 196(W) x 41(H)mm |
| | | 13.2"(L) x 7.7"(W) x 1.6"(H) |

Entretien et réparations

Si vous devez faire réparer votre "Platform B+ ", suivre ces instructions.

Consultez notre centre d'aide en ligne sur <http://support.iconproaudio.com/hc/en-us>, pour plus d'informations, de connaissances et de téléchargements tels que.

1. FAQ
2. Téléchargements
3. En savoir plus
4. Forum

Le plus souvent, vous trouvez des solutions sur ces pages. Si vous ne trouvez pas une solution, demandez un ticket d'assistance à notre Service à la clientèle en ligne (ACS) via le lien ci-dessous, et notre équipe d'assistance technique vous apportera une aide dès que possible.

Allez à <http://support.iconproaudio.com/hc/en-us>, connectez-vous pour soumettre un ticket ou cliquez sur « Submit a ticket » sans avoir à vous connecter.

Dès réception de votre ticket, notre équipe d'assistance vous aide à résoudre le problème que vous avez avec votre appareil ICON ProAudio.

Pour envoyer des produits défectueux pour réparation:

1. Confirmer que le problème ne provienne pas d'une erreur de manipulation ou de périphériques externes.
2. Conserver ce manuel de l'opérateur. Nous n'en avons pas besoin pour réparer l'unité.
3. Emballer l'unité dans son emballage original y compris la carte et la boîte. Ceci est très important. Si vous avez perdu l'emballage, assurez-vous de bien avoir emballé l'unité. ICON n'est pas responsable de dégât occasionnés par un emballage qui ne soit pas d'usine.
4. Envoyer au centre de SAV d'ICON ou au bureau des renvois autorisé. Consultez le lien ci-dessous pour connaître nos centres de services et les points de service de distribution:

Si vous êtes à Hong Kong

Envoyer le produit à :

BUREAU EN ASIE:

**Unit F, 15/F., Fu Cheung Centre,
No. 5-7 Wong Chuk Yueng Street, Fotan,
Sha Tin, N.T., Hong Kong.**

Si vous êtes à Europe

Envoyer le produit à :

Sound Service

GmbHEuropean

HeadquarterMoriz-Seeler-Straße

3D-12489 Berlin

Telephone: +49 (0)30 707 130-0

Fax: +49 (0)30 707 130-189

E-Mail: info@sound-service.eu

Si vous êtes à North America

Envoyer le produit à :

North America

**Mixware, LLC – U.S. Distributor
11070 Fleetwood Street – Unit F.
Sun Valley, CA 91352; USA
Tel.: (818) 578 4030**

Contact: www.mixware.net/help

5. For additional update information please visit our website at:

www.iconproaudio.com



| | | | | |
|--|--|--|---|--|
| <p>天猫官方旗舰店</p>  <p>天猫店iconproaudio旗舰店</p> | <p>抖音号</p>  <p>抖音iCON艾肯</p> | <p>哔哩哔哩</p>  <p>B站iCONProAudio 中国地区用户</p> | <p>微信公众号</p>  <p>微信号iCON-PRO</p> | <p>官方售后QQ</p>  <p>4006311312.114.qq.com</p> |
|--|--|--|---|--|

| | | | |
|--|--|---|--|
| <p>Twitter</p>  <p>www.twitter.com/iconproaudio</p> | <p>Instagram</p>  <p>www.instagram.com/iconproaudio</p> | <p>Facebook</p>  <p>www.facebook.com/iconproaudio</p> | <p>Youtube</p>  <p>www.youtube.com/iconproaudio</p> |
|--|--|---|--|

| | | |
|---|---|---|
| <p>Website</p>  <p>www.iconproaudio.com</p> | <p>Support</p>  <p>support.iconproaudio.com</p> | <p>Dashboard</p>  <p>iconproaudio.com/dashboard/</p> |
|---|---|---|

www.iconproaudio.com