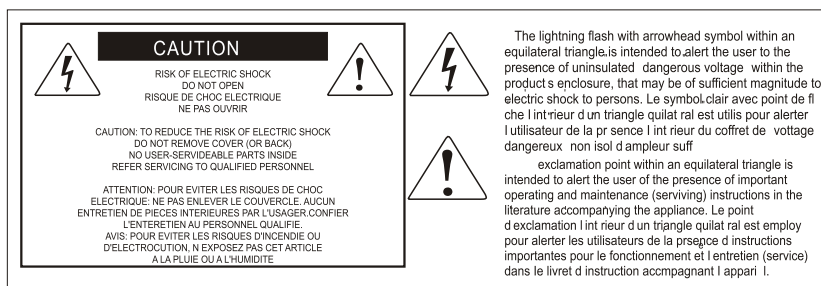




PLATFORM-M⁺

Piano di controllo MIDI/Audio con fader motorizzati per la produzione





Nota: per ridurre il rischio di incendio o di scariche elettriche, non esponete questo apparecchio a pioggia o umidità. Per ridurre il pericolo di scariche elettriche evitate di rimuoverne il coperchio o il pannello posteriore. Non esistono all'interno dell'apparecchio parti la cui regolazione è a cura dell'utente. Per eventuale assistenza, fate riferimento esclusivamente a personale qualificato. Il fulmine con la punta a freccia all'interno di un triangolo equilatero avvisa l'utente della presenza di "tensioni pericolose" non isolate all'interno dell'apparecchio, tali da costituire un possibile rischio di scariche elettriche dannose per le persone. Il punto esclamativo all'interno di un triangolo equilatero avvisa l'utente della presenza di importanti istruzioni di manutenzione (assistenza) nella documentazione che accompagna il prodotto.

Importanti Istruzioni di Sicurezza

1. Prima di usare l'apparecchio, vi preghiamo di leggerne per intero le istruzioni.
2. Conservate tali istruzioni per una eventuale consultazione futura.
3. Vi preghiamo di rispettare tutte le istruzioni di sicurezza.
4. Seguite tutte le istruzioni del costruttore.
5. Non usate questo apparecchio vicino ad acqua o umidità.
6. Pulite l'apparecchio esclusivamente con un panno asciutto.
7. Evitate di ostruire una qualsiasi delle aperture di ventilazione. Posizionatelo seguendo le istruzioni del costruttore.
8. Non posizionatelo vicino a sorgenti di calore come radiatori, scambiatori di calore, forni o altri apparecchi (amplificatori compresi) in grado di generare calore.
9. Non disattivate la protezione di sicurezza costituita dalla spina polarizzata o dotata di collegamento a terra. Una spina polarizzata è dotata di due spinotti, uno più piccolo ed uno più grande. Una spina dotata di collegamento a terra è dotata di due spinotti più un terzo spinotto di collegamento a terra. Questo terzo spinotto, eventualmente anche più grande, viene fornito per la vostra sicurezza. Se la spina fornita in dotazione non si adatta alla vostra presa, consultate un elettricista per la sostituzione della presa obsoleta.
10. Proteggete il cavo di alimentazione in modo che non sia possibile camminarci sopra né piegarlo, con particolare Nota alle prese, ai punti di collegamento e al punto in cui esce dall'apparecchio.
11. Staccate l'apparecchio dalla alimentazione in caso di temporali o tempeste o se non lo usate per un lungo periodo.
12. Per l'assistenza, fate riferimento esclusivamente a personale qualificato. È necessaria l'assistenza se l'apparecchio ha subito un qualsiasi Suggestimento di danno, come danni al cavo o alla spina di alimentazione, nel caso in cui sia stato versato del liquido o siano caduti oggetti al suo interno, sia stato esposto a pioggia o umidità, non funzioni correttamente o sia stato fatto cadere.

Contents

Introduzione.....	4
Cosa c'è nella confezione?.....	4
Registrate nel vostro account il prodotto ICON Pro Audio acquistato.....	5
Caratteristiche	6
Disposizione pannello superiore.....	7
Layout del Pannello Laterale	9
Avvio	10
Collegamento del dispositivo di controllo Platform M+	10
(Expander ~ use with Platform X+).....	11
Cubase	14
Ableton Live.....	16
Logic Pro	17
Samplitude.....	19
Pro Tools.....	21
(Standalone).....	23
Cubase	23
Nuendo	24
Logic Pro	25
Samplitude.....	26
Bitwig	28
Reason	29
Reaper.....	30
Studio One.....	31
Ableton Live.....	32
Pro Tools.....	33
I Scaricare i driver per Windows dalla pagina personale utente del sito www.iconproaudio.com.....	35
Istallazione di software iMap™ per Windows	37
Assegnazione modalità DAW (Controllo Mackie/HUI) o definizione funzioni MIDI con iMap™	39
Assegnazione modalità DAW (controllo Mackie/HUI) usando iMap™	40
Assegnazione messaggi MIDI in modalità Definito dall'utente usando iMap™	42
Configurazione elementi di controllo in modalità Definito dall'utente	44
Altre funzioni in iMap™	46
Aggiornamento del firmware.....	47
Ripristino delle impostazioni predefinite di fabbrica.....	51
Collegamento dei moduli di espansione.....	51
Dati tecnici	52
Revisione.....	53

Introduzione

La ringraziamo per aver scelto il ICON Banco di controllo MIDI/Audio Platform M+. Siamo sicuri che questo dispositivo le fornirà eccellenti prestazioni per molti anni, ma nel caso in cui non sia completamente soddisfatto del Suo acquisto ce lo segnali e faremo tutto il possibile per soddisfare le Sue esigenze.

Le pagine che seguono elencano, in dettaglio, le caratteristiche dell'Banco di controllo MIDI/Audio Platform M+, e offrono una descrizione guidata dei pannelli frontali e laterali, istruzioni dettagliate per l'installazione ed uso, oltre a spiegazioni esaurienti.

Registrare il prodotto sul nostro sito web al seguente link **www.iconproaudio.com/registration**:

Seguire la procedura guidata. Inserire il numero seriale del dispositivo, i dati personali e quant'altro richiesto. Registrando online il prodotto, è possibile accedere all'assistenza e al supporto post-vendita offertoci dal nostro HelpCenter. Visitare il sito web **www.iconproaudio.com**. Inoltre, nella pagina di prodotto personale del proprio account saranno elencati tutti i prodotti registrati. Qui è possibile ottenere informazioni sul proprio dispositivo: ad esempio, potrete ottenere l'upgrade di firmware e/o driver, acquisire il bundle software e scaricare il manuale utente.

Come per la maggior parte dei dispositivi elettronici, si consiglia vivamente di conservare la confezione originale. Nell'eventualità in cui il prodotto debba essere restituito per la manutenzione, è necessaria la confezione originale (o un equivalente simile).

Con la giusta cura e un adeguato ricambio d'aria, il Suo Banco di controllo MIDI/Audio Platform M+ funzionerà perfettamente per tantissimi anni. Si consiglia di scrivere il numero di serie nell'apposito spazio qui sotto per riferimenti futuri.

Cosa c'è nella confezione?

- Controller Platform M+ USB MIDI x 1pc
- Guida di avvio rapido x 1
- Cavo USB 2.0 x 1
- Adattatore x 1pc

Registrate nel vostro account il prodotto ICON Pro Audio acquistato.

1. Verificare il numero seriale del dispositivo

Visitare la pagina <http://iconproaudio.com/registration> o fare la scansione del seguente codice QR



Inserire il numero seriale del dispositivo e le altre informazioni richieste dalla schermata. Fare clic su “Submit”.

Comparirà un messaggio in pop-up con le informazioni relative al dispositivo come il nome del modello e il numero seriale. Fare clic su “Register this device to my account”. Qualora non si visualizzi alcun messaggio, contattare la nostra assistenza post-vendita.

2. Accedere al proprio account personale se l'utente è già registrato. In caso di primo accesso, occorrerà registrarsi.

Utente già registrato: Accedere alla propria pagina personale inserendo username e password.

Utente non registrato: Fare clic su “Sign Up” e completare con i propri dati.

3. Scaricare tutti i materiali utili

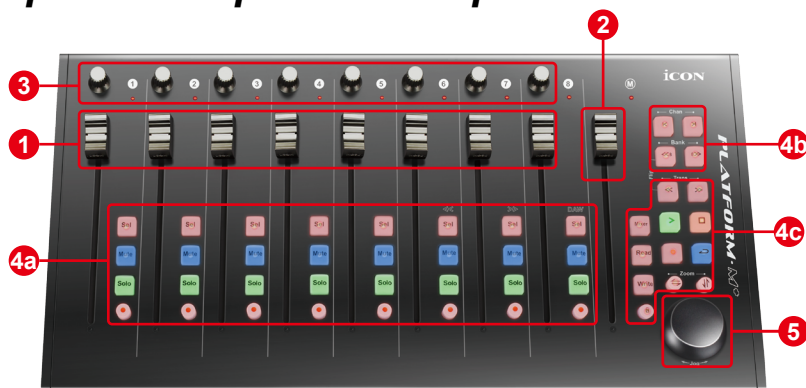
Nella presente pagina verranno visualizzati tutti i dispositivi registrati nel proprio account. Ciascun prodotto verrà elencato insieme ai file disponibili come driver, firmware, manuale utente in diverse lingue, software bundle e altri materiali da scaricare. Assicurarsi di aver scaricato i file necessari come i driver prima di procedere all'installazione del dispositivo.

Caratteristiche



- Estremamente compatto, resistente e versatile
- Personalizzare la configurazione perfetta con una varietà di moduli di estensione della Platform
- Regolatori di dissolvenza canale motorizzato a 8+1 tasti con risoluzione a 10 bit
- 8 x manopole codificatore a doppia funzione (Immettere e ruotare)
- Jog wheel shuttle per ricerca e controllo rapidi
- Pulsanti luminosi per ogni canale per Sel, Mute, Solo e Record
- 6 pulsanti di trasporto luminosi per Play, Stop, Rec, Riavvolgimento, Avanzamento rapido e Loop
- Pulsanti "Zoom" illuminati con 2 tasti direzionali (Sinistra/Destra & Su/Giù) usati in combinazione con la manopola
- 2 pulsanti luminosi "Track" per una selezione semplice dei diversi canali
- 2 pulsanti luminosi "Bank" per spostarsi tra gli 8 canali
- 4x porte degli interni attrezzati per moduli di estensione
- Controllo Mackie interno per Cubase/Nuendo, LogicPro, Digital Performer, FL Studio, Samplitude, Reaper, Studio One, Bitwig, Reasons, ProTools, Sonar, Audition, Ableton Live e User define.
- Il driver "Quick-Setup" ICON è disponibile per Cubase, Nuendo, Reasons e Bitwig per plug & play immediato
- Protocollo HUI Mackie integrato per Pro Tool
- Software iMap in dotazione per una mappatura semplice delle funzioni MIDI
- Aggiornamento del firmware disponibile in modo semplice mediante connessione USB e software iMap
- Compatibilità di classe con Windows XP, Vista (32-bit e 64-bit), Windows 7/8/10 (32-bit e 64-bit), Mac OS X (IntelMac)
- Connettività ad alta velocità USB 2.0
- Qualità struttura superiore e alloggiamento in metallo solido con porta di blocco Kensington
- 6 ● Alimentatore 12V/2.5A fornito in dotazione

Disposizione pannello superiore



Nota: Funzione con leggere differenze tra i vari DAW. Cfr. manuale DAW per ciascuna funzione. La seguente descrizione si basa sulle funzioni attive per Apple Logic™.

1. Fader dei canali

Gli otto fader motorizzati da 100mm vengono generalmente utilizzati per il controllo del volume delle tracce sul DAW. In base al DAW, è possibile utilizzare il tasto "Flip" per selezionare la funzione di tali fader per la modifica di altre impostazioni. Tutti i tasti sono sensibili al tatto per consentire l'arresto automatico nel momento in cui il fader viene toccato. Inoltre, sono tutti tasti motorizzati, i quali si spostano automaticamente per corrispondere al livello attuale dei canali selezionati all'interno dell'applicazione DAW. Qualsiasi automatizzazione registrata in un progetto viene riflessa mediante le posizioni dei fader.

2. Fader principale

Questo fader motorizzato da 100 mm funziona in modo analogo agli altri 8 fader. Controlla il fader per il canale principale del software DAW.

Nota: *Eccetto Pro Tools – Il software Pro Tools è concepito in modo che il regolatore accanto al regolatore dell'ultimo canale agisca sempre come regolatore canale master.*

3. Manopole

Le nove manopole di codifica a rotazione vengono generalmente utilizzate per il controllo della posizione del piatto della traccia, per i livelli di invio aus. nonché per l'EQ del DAW. È altresì possibile pre-impostarle per regolare parametri specifici in base ai plug-in e agli strumenti virtuali.

4. Pulsanti di controllo

4a) Sezione tasti controllo canale di registrazione

Tasti REC - Attiva e disattiva lo stato di registrazione del canale associato. Il selezionatore si illumina di rosso quando il canale è pronto.

Tasti SOLO - Attiva/disattiva la funzione di solo del canale associato. Il selezionatore si illumina in rosso con il canale in stato di solo attivato, mentre gli altri canali vengono impostati su muto. È possibile utilizzare canali diversi in funzione solo premendo i tasti SOLO sui canali aggiuntivi.

Tasti MUTO - Attiva e disattiva lo stato di muto del canale associato. Il selezionatore si illumina di rosso quando il canale è in stato di muto. Imposta il canale su muto.

Tasti SEL - I tasti SEL attivano i canali associati al software DAW per effettuare operazioni specifiche (ad es., per la regolazione dell'EQ con CODIFICATORI ASSEGNABILI, il selezionatore SEL verrà utilizzato per scegliere il canale da regolare). Una volta selezionato un canale, il LED del selezionatore SEL associato si illumina.

4b) Sezione pulsanti di controllo fader motorizzati

Tasto Chan -	Selezionare un canale SU per tutti i fader (ad esclusione del canale principale).
Tasto Chan -	Selezionare un canale GIU per tutti i fader (ad esclusione del canale principale).
Tasto BANCO -	Selezionare otto canali SU per tutti i fader (ad esclusione del canale principale).
Tasto BANCO -	Selezionare otto canali GIU per tutti i fader (ad esclusione del canale principale).

4c) Sezione pulsanti di controllo delle funzioni Trasporto e Zoom

Tasto PLAY -	Attiva la funzione di riproduzione del DAW.
Tasto STOP -	Attiva la funzione di arresto del DAW.
Tasto REC -	Attiva la funzione di registrazione del DAW.
Tasto REWIND -	Attiva la funzione di riavvolgimento del DAW.
Tasto FAST FORWARD -	Attiva la funzione di avanzamento del DAW.
Tasto LOOP -	Attiva la funzione di loop del DAW.

Pulsante Zoom Sinistra/Destra - Avvicinarsi orizzontalmente all'Interfaccia grafica utente (GUI) dell'applicazione DAW. Attivare il pulsante e ruotare la manopola per avvicinare e allontanare.

Pulsante Zoom Su/Giù - Avvicinarsi verticalmente all'Interfaccia grafica utente (GUI) dell'applicazione DAW. Attivare il pulsante e ruotare la manopola per avvicinare e allontanare.

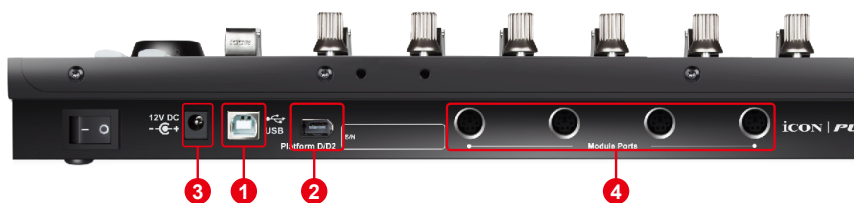
Tasto BLOCCO -	Si attiva per bloccare tutti i fader motorizzati.
Tasto LEGGI -	Premere il tasto LEGGI per attivare la funzione di lettura della traccia audio attuale.
Tasto SCRIVI -	Premere il tasto SCRIVI per attivare la funzione di scrittura della traccia audio attuale.

Tasto MIXER -	<table> <tr> <th>DAW</th><th>Function</th></tr> <tr> <td>Logic Pro, Samplitude, Reaper, Studio One, Bitwig Studio, Sonar</td><td>Marker</td></tr> <tr> <td>Nuendo/Cubase, Live, Reason</td><td>Left</td></tr> <tr> <td>FI Studio</td><td>Shift</td></tr> <tr> <td>Audition</td><td>Play</td></tr> <tr> <td>DP</td><td>RTZ</td></tr> </table>	DAW	Function	Logic Pro, Samplitude, Reaper, Studio One, Bitwig Studio, Sonar	Marker	Nuendo/Cubase, Live, Reason	Left	FI Studio	Shift	Audition	Play	DP	RTZ
DAW	Function												
Logic Pro, Samplitude, Reaper, Studio One, Bitwig Studio, Sonar	Marker												
Nuendo/Cubase, Live, Reason	Left												
FI Studio	Shift												
Audition	Play												
DP	RTZ												

5. Jog wheel

La jog wheel viene utilizzata per vari scopi specifici dell'applicazione DAW, tra cui le funzioni di navigazione e di scrubbing.

Layout del Pannello Laterale



1. Porta USB

Funziona come porta MIDI per il notebook (o computer) e software compatibile.

2. Porte di estensione.

These extension ports are equipped for connecting dedicated Platform series control module such as Platform B (button module).

3. Porta modulo Platform D / D2 LCD

Collegare la piattaforma D / D2 a questa porta con il cavo fornito.

4. Porte di connessione del dispositivo di espansione della serie della piattaforma

Quattro porte di espansione per il collegamento di altri dispositivi di espansione della serie Platform come Platform B +.

Avvio

Collegamento del dispositivo di controllo Platform M+



2 Collegare Platform M+ al Mac/PC mediante la porta USB

Selezionare una porta USB sul Mac/PC e inserire l'estremità ampia (aperta) del cavo USB. Collegare l'altra estremità del cavo a Platform M+. Il Mac/PC dovrebbe rilevare automaticamente il nuovo hardware e comunicare che è pronto per l'utilizzo.

4 Selezionare il DAW per Platform M+.

Premere << (pulsante "Sel" del canale 6)/>> (pulsante "Sel" del canale 7) per scorrere attraverso l'elenco DAW, e quindi premere il pulsante "DAW" (pulsante "Sel" del canale 8) per effettuare la selezione.

Il nome DAW apparirà sull'LCD mentre si scorre attraverso l'elenco per effettuare la selezione se la Platform D / Platform D2 (opzionale) è installata. Altrimenti, le luci dell'indicatore LED del canale 9 poste sulla parte superiore indicano il DAW. La sequenza è la seguente:

LED Canale 1: MCP (Nuendo / Cubase / Samplitude / Ableton Live / Reaper / Studio One / Reason / Bitwig / Sonar / Audition / FL Studio / Digital Performer)

LED Canale 2: Logic Pro

LED Canale 3: HUI (Pro Tools)

LED Canale 4: User define

Suggerimento: Platform M+ memorizzerà l'ultima modalità DAW selezionata e reinserisce la stessa modalità pochi secondi dopo che è stato acceso. (ad es. la selezione della modalità DAW non è necessaria se l'ultima modalità è stata utilizzata.)

5 Impostazione DAW

Attivare il dispositivo di controllo ICON Platform M+ all'interno del DAW o del software MIDI utilizzando "Impostazione MIDI" o "Dispositivi MIDI".

Per Logic™, Cubase™ e Nuendo™, selezionare Mackie Control da "Elenco dispositivi".

(Suggerimento: È possibile anche fare riferimento al sito web www.iconproaudio.com, dove è possibile trovare illustrazioni di configurazione per i diversi DAW nella sezione "Demo Configurazione" di della pagina prodotto di ogni controller (Platform M+). Per DAW non indicati nella lista demo configurazione, fare riferimento la manuale utente del proprio software per la configurazione dell'hardware.)

(Expander ~ use with Platform X+)



Platform M*

Platform X* (X+1)

Platform X* (X+2)

Platform X* (X+3)



or

Platform X* (X+3)

Platform X* (X+2)

Platform X* (X+1)

Platform M*



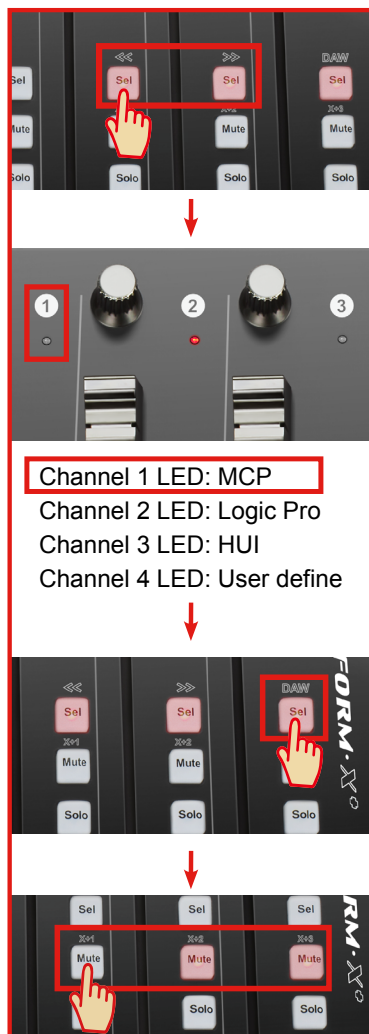
1 Platform M+



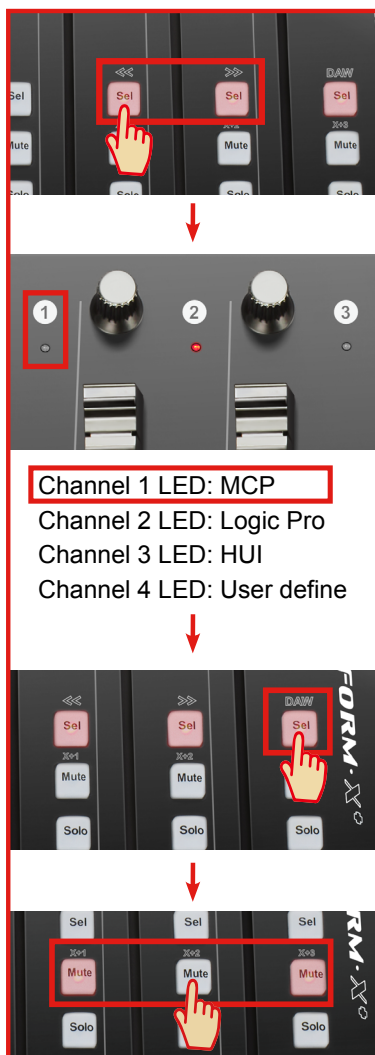
MCP Mode Selected

Cubase/Nuendo Samplitude
 Bitwig Reason Digital Performer
 FL Studio Reaper Sonar
 Audition Studio One Live

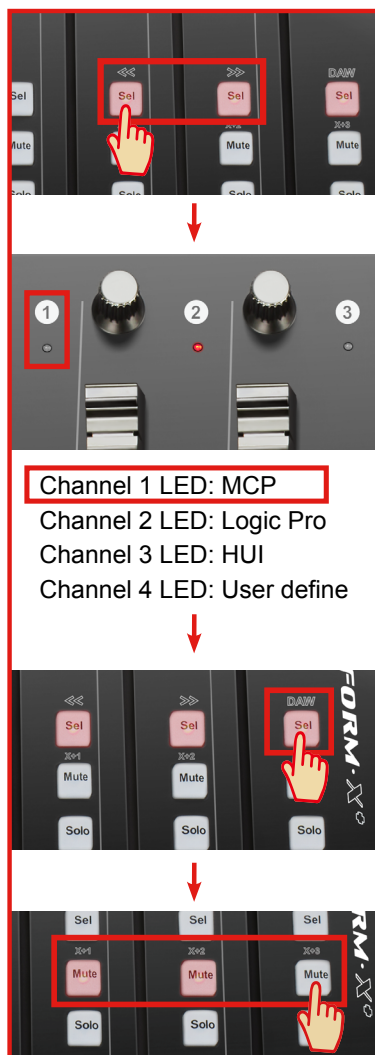
2 Platform X+ (X+1)

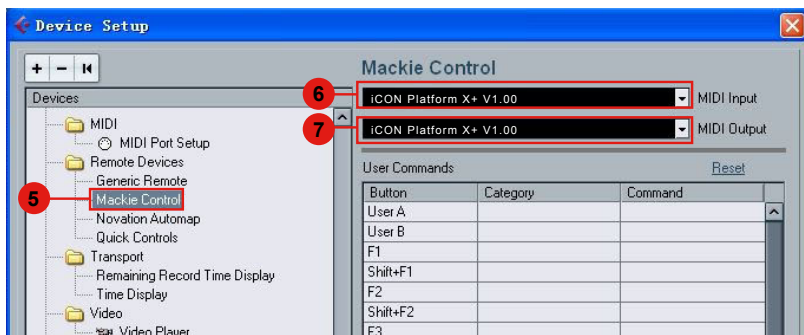
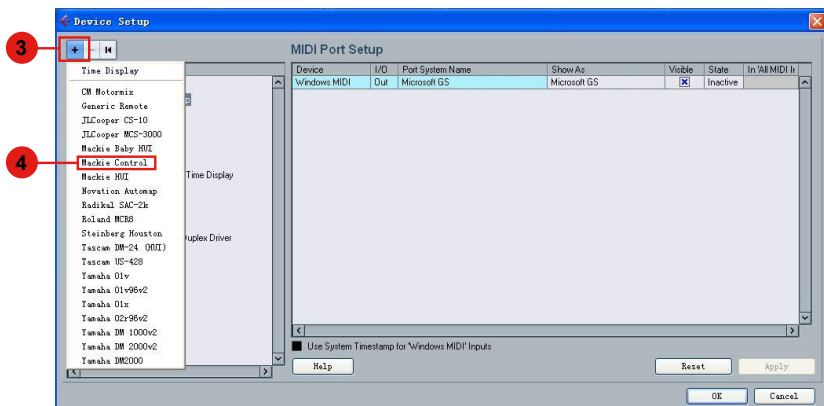
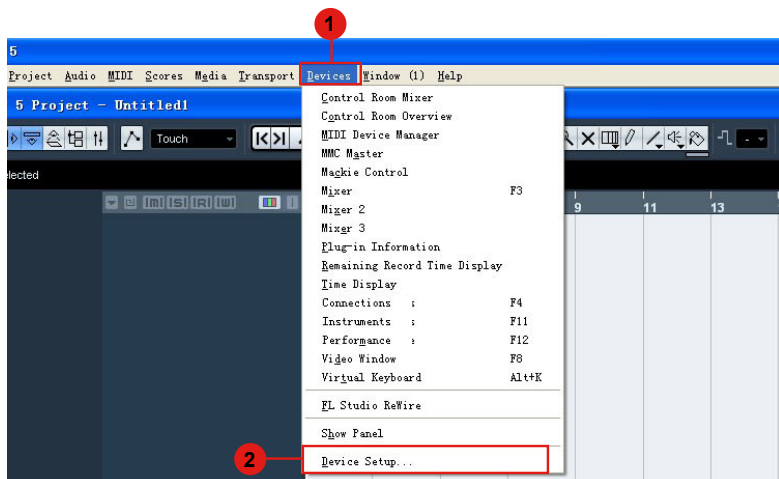


3 Platform X+ (X+2)

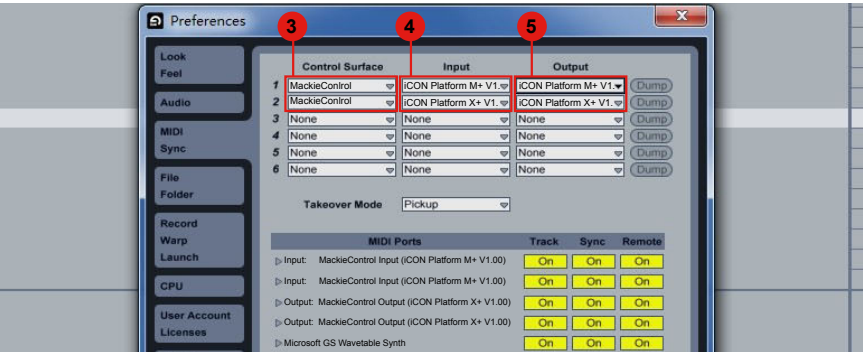
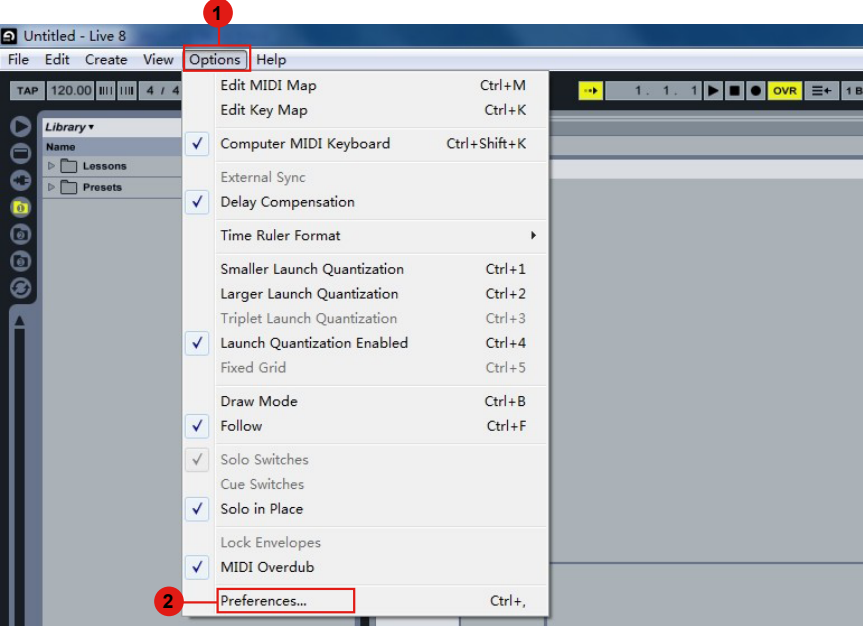


4 Platform X+ (X+3)

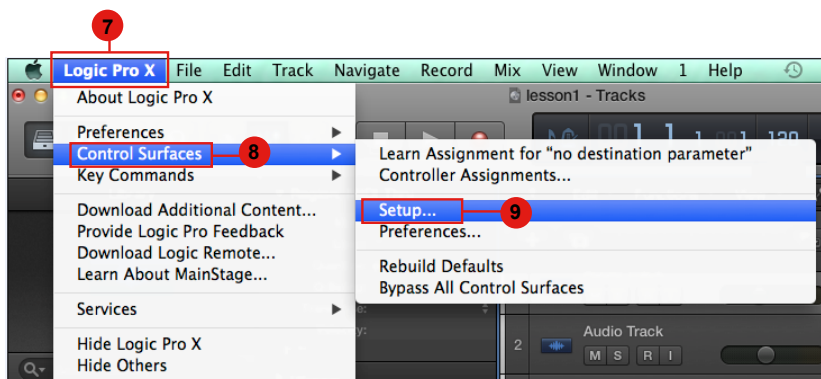
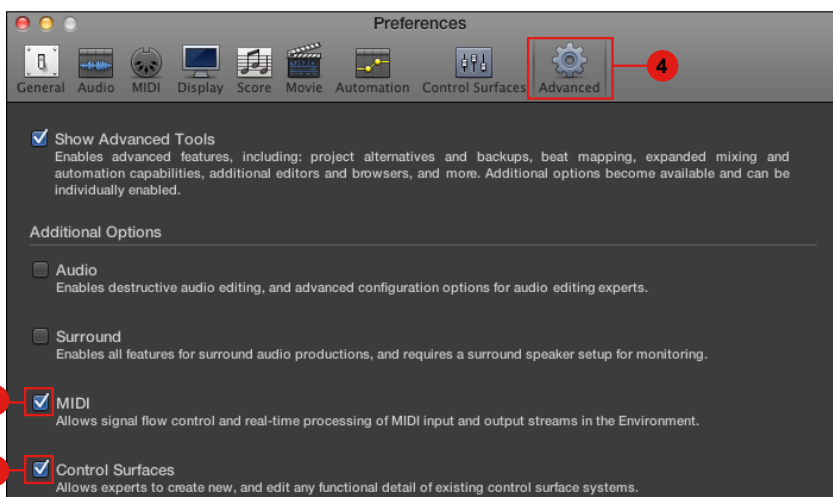
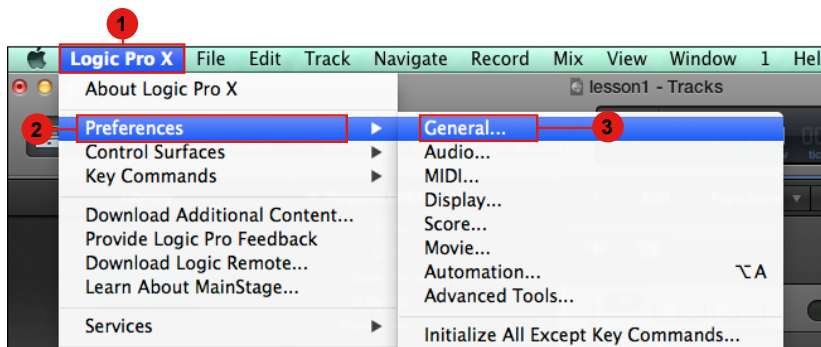


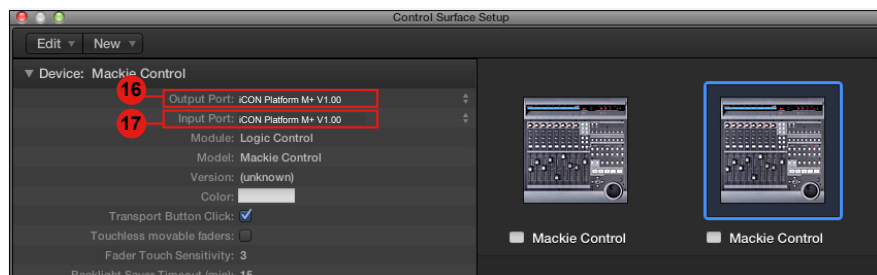
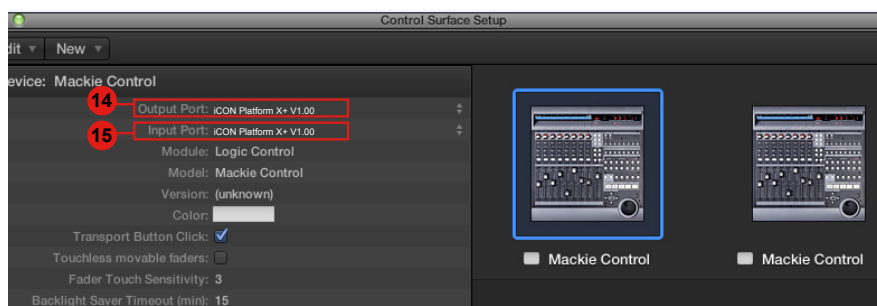
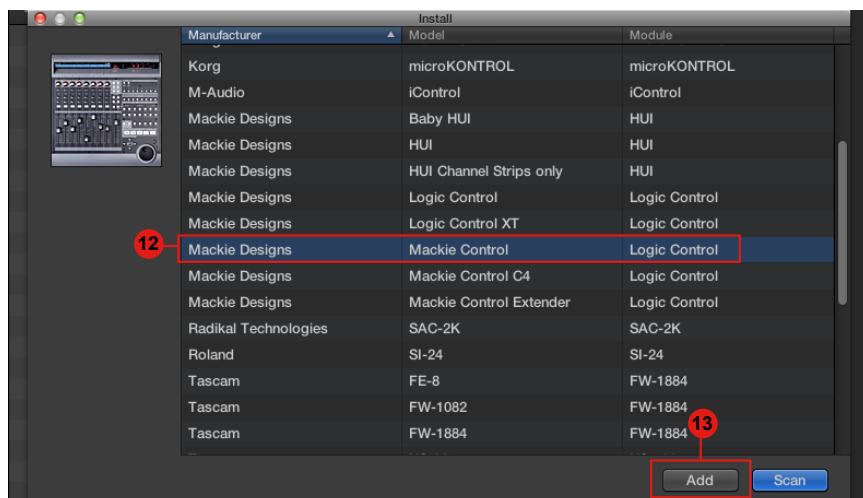


Ableton Live

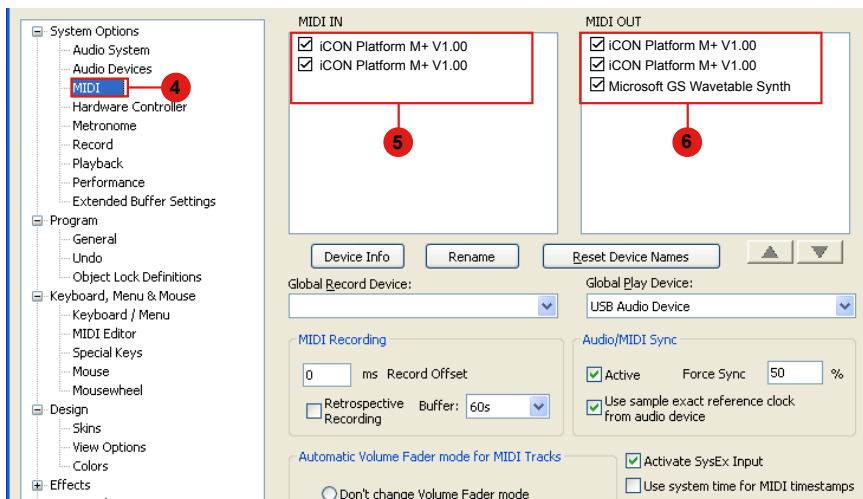
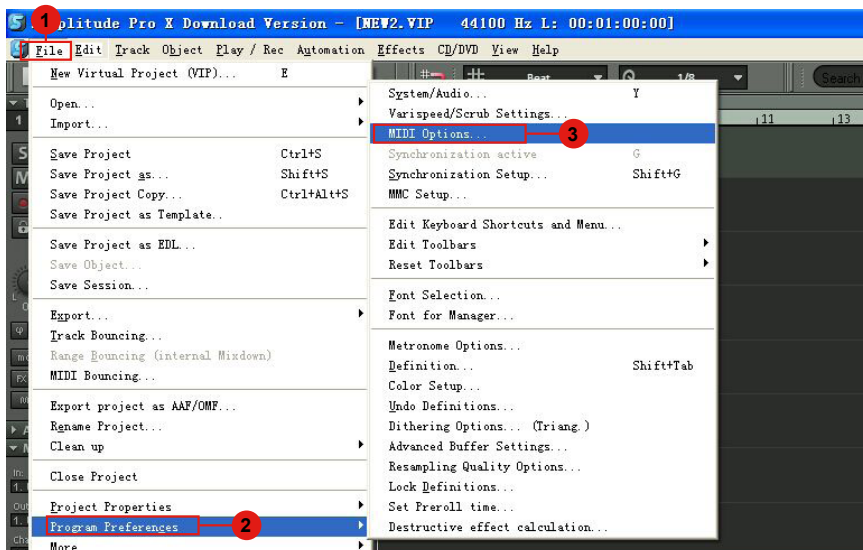


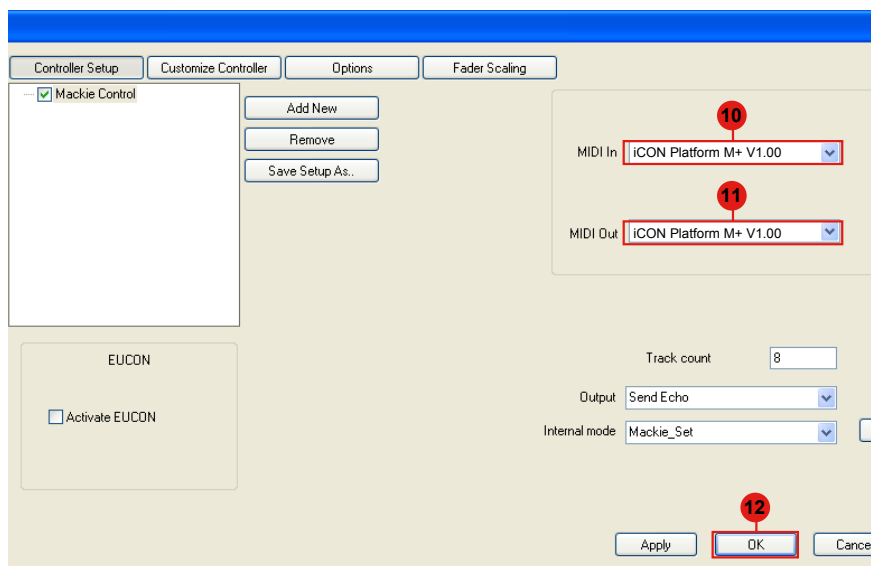
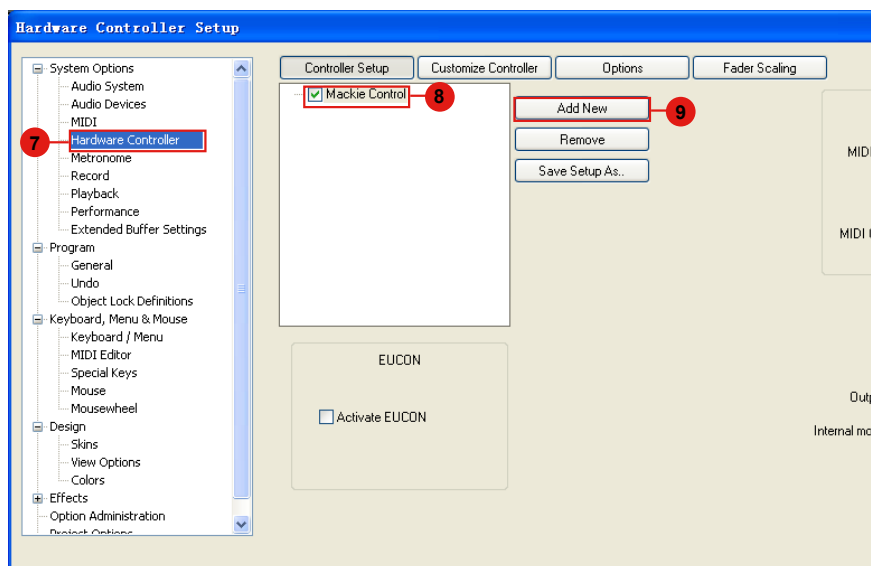
Logic Pro



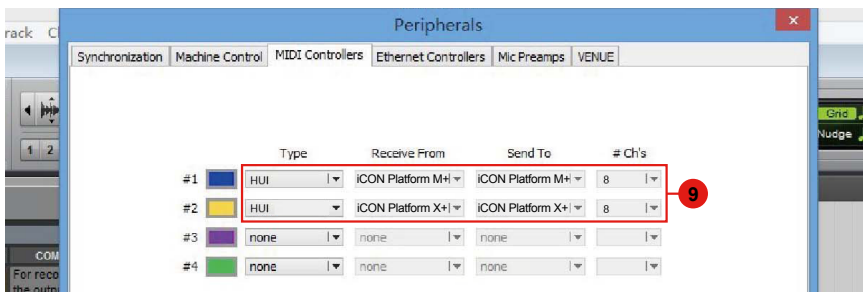
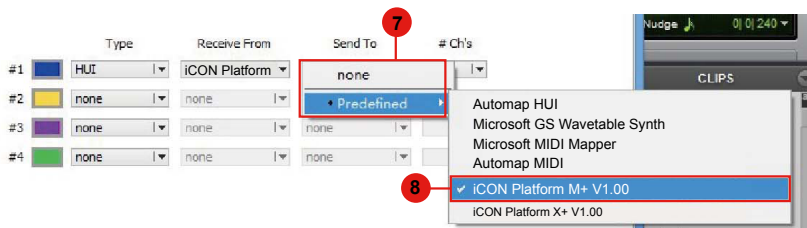
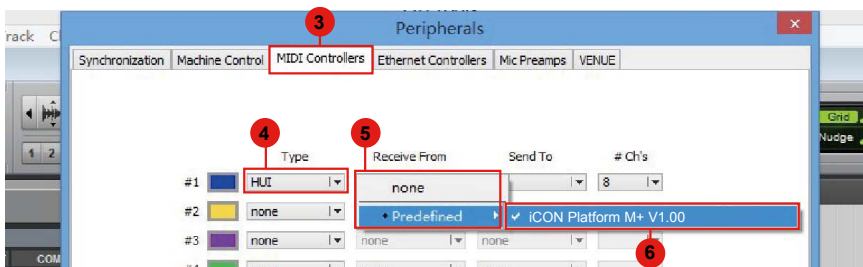
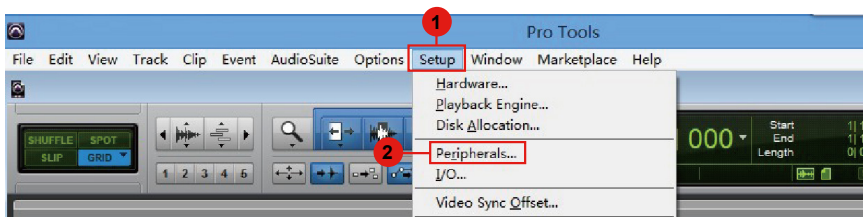


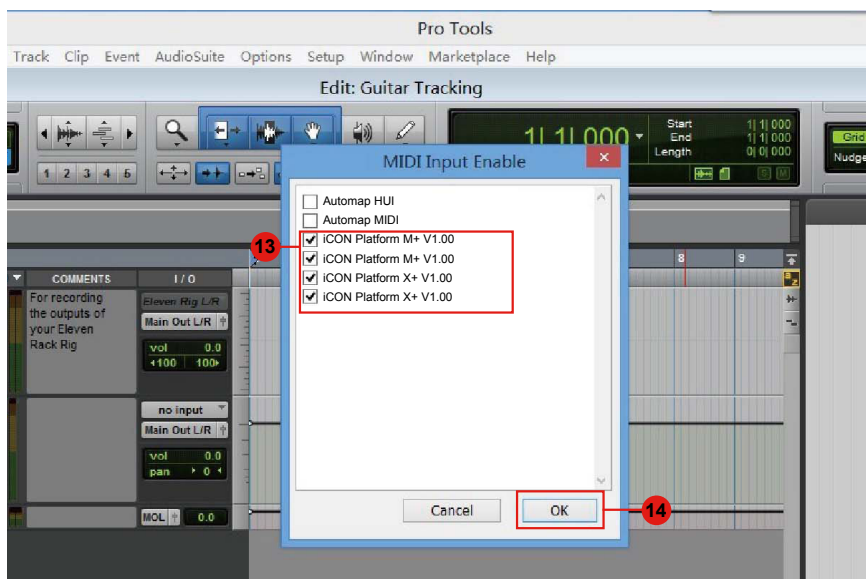
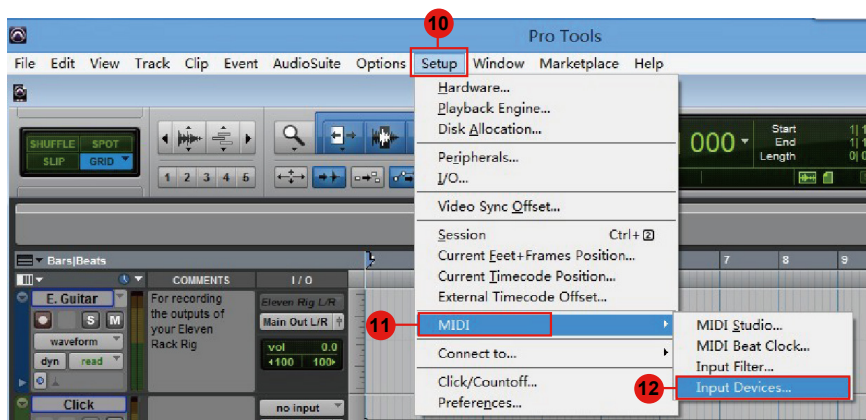
Samplitude





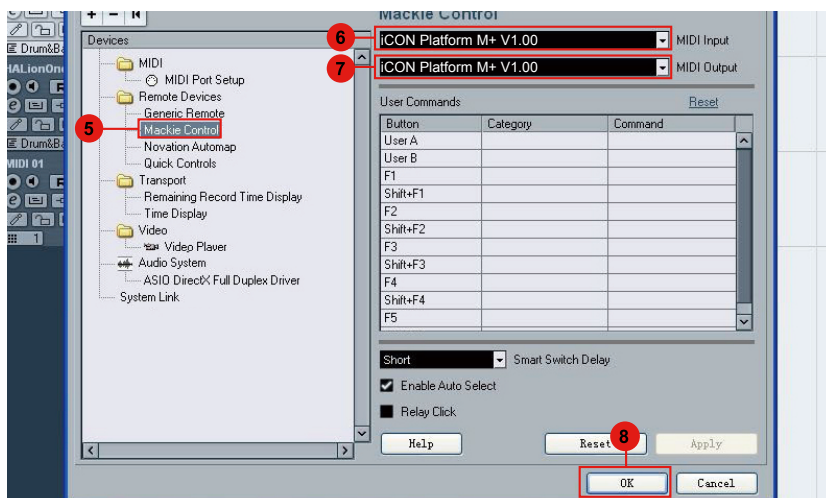
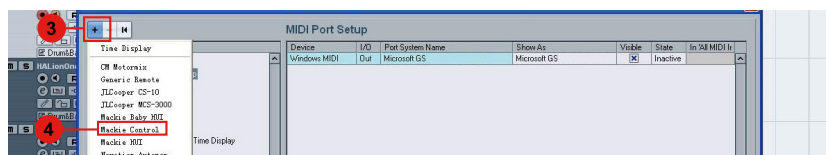
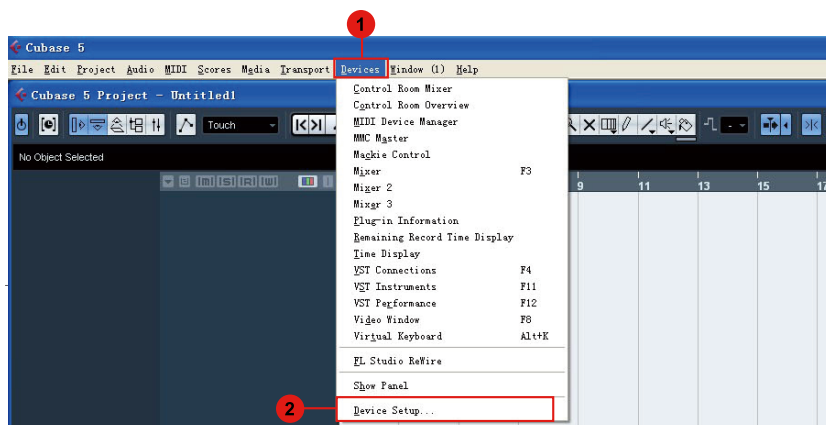
Pro Tools



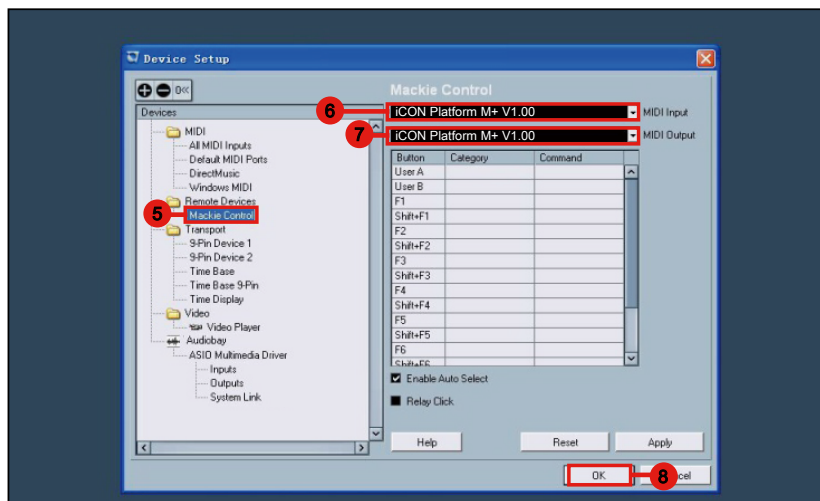
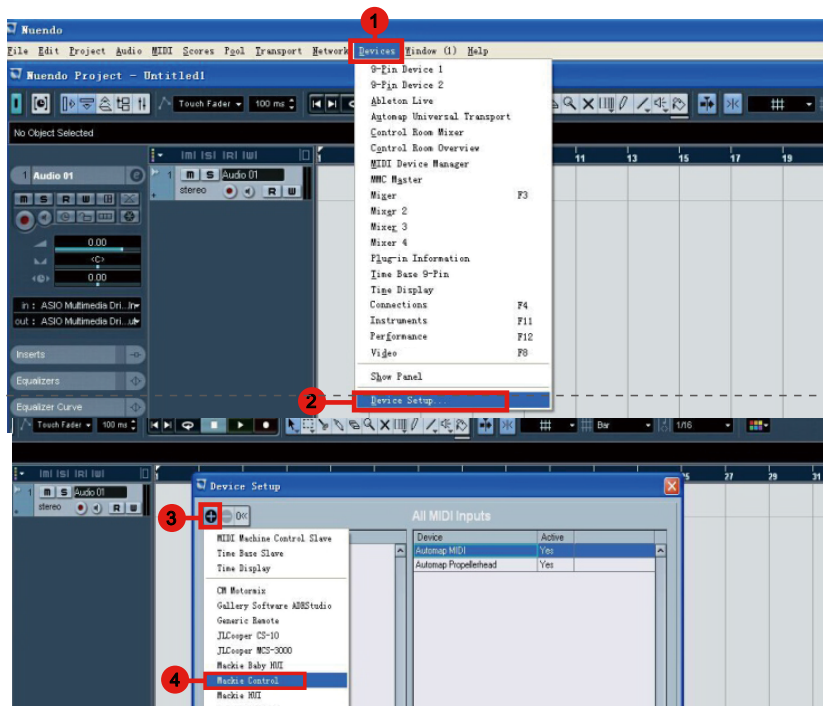


(Standalone)

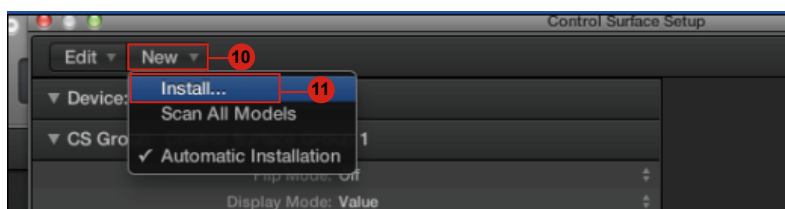
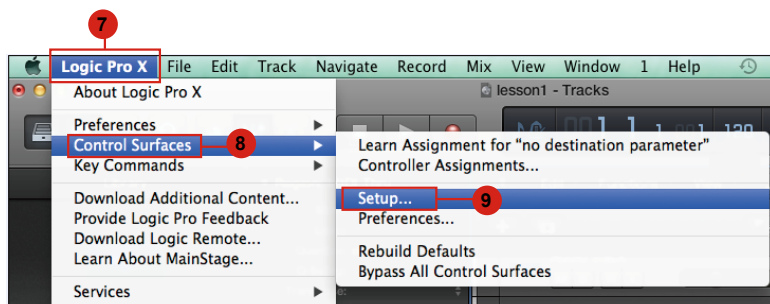
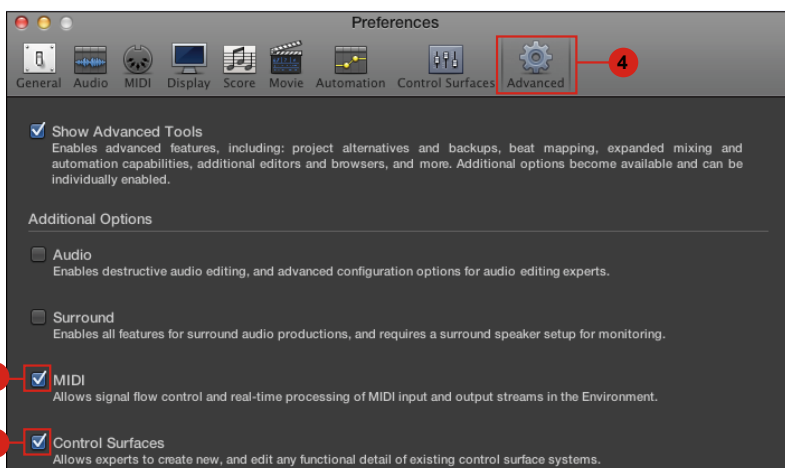
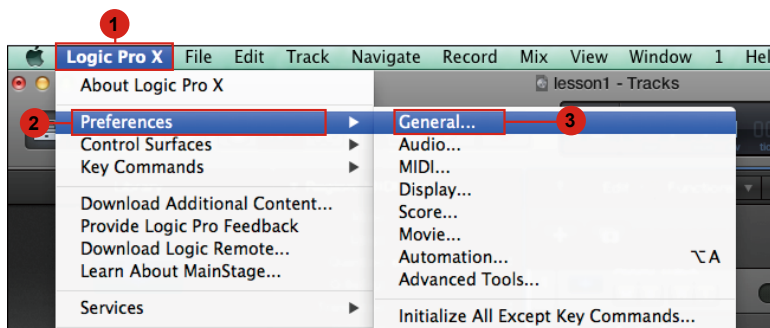
Cubase

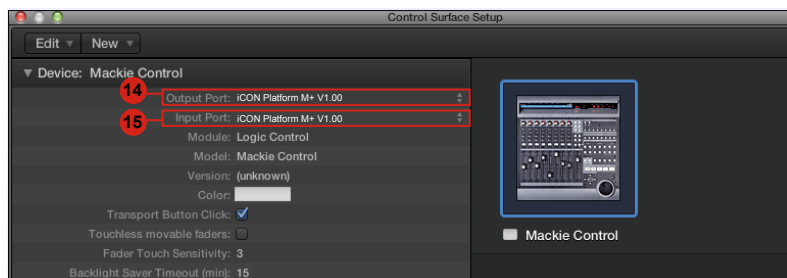
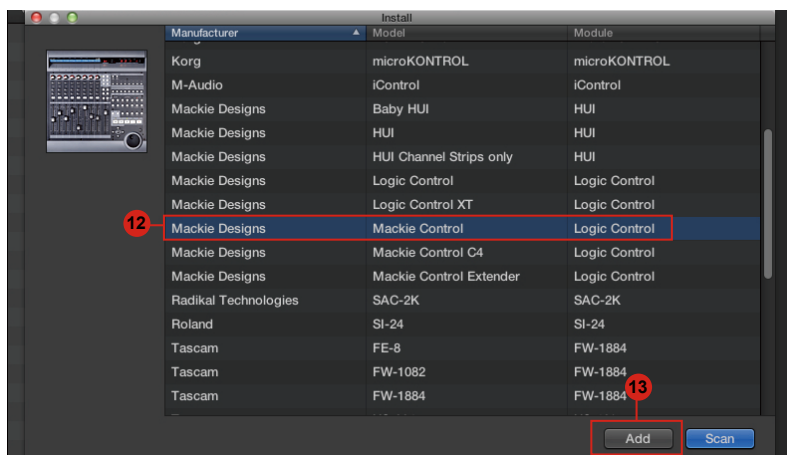


Nuendo

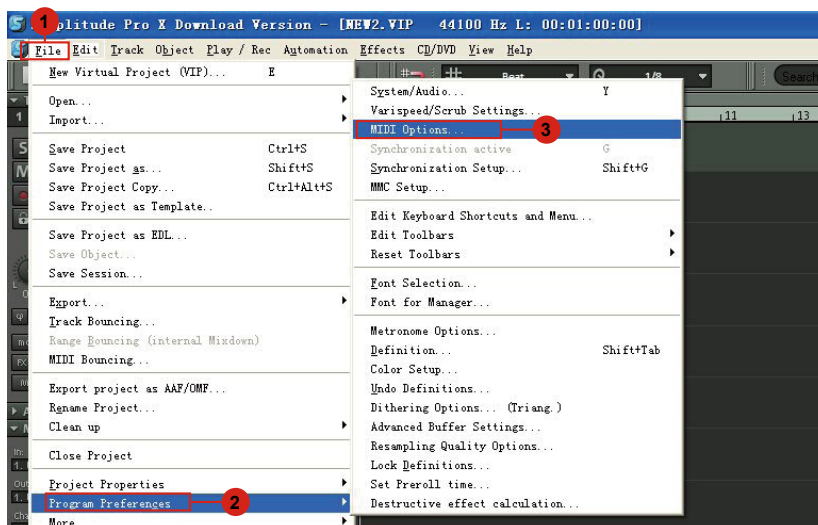


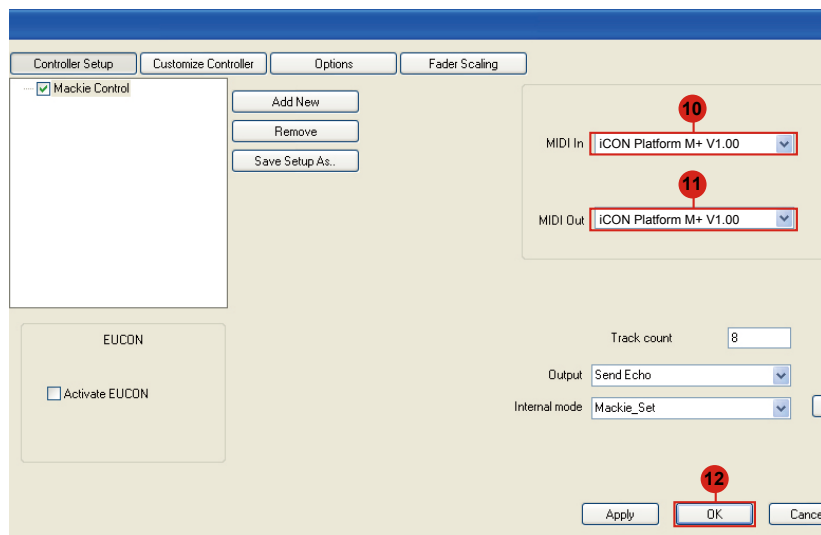
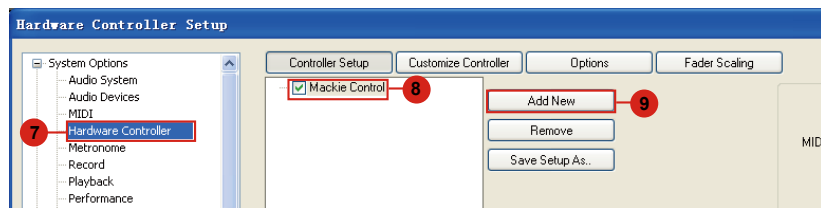
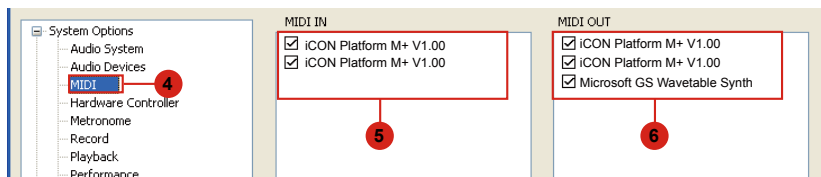
Logic Pro

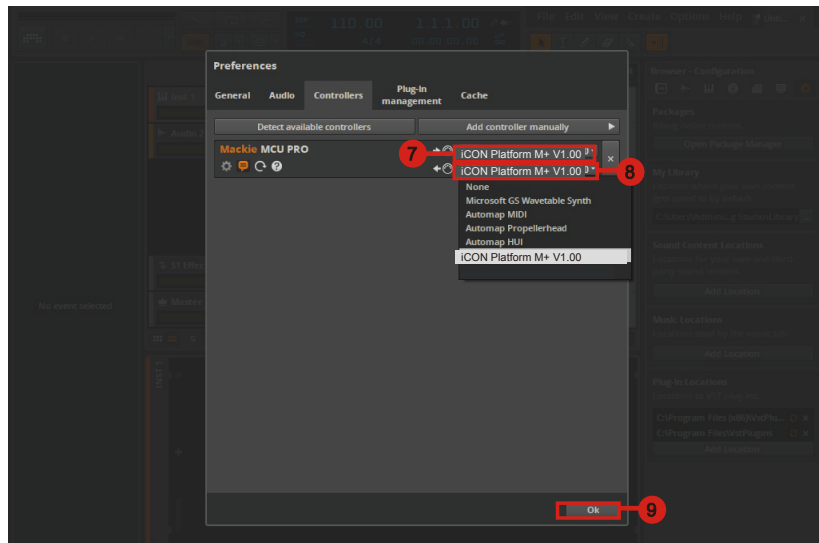
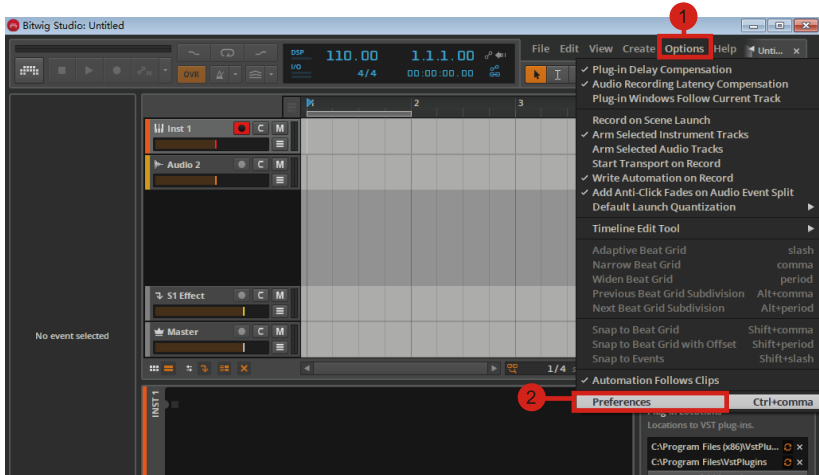




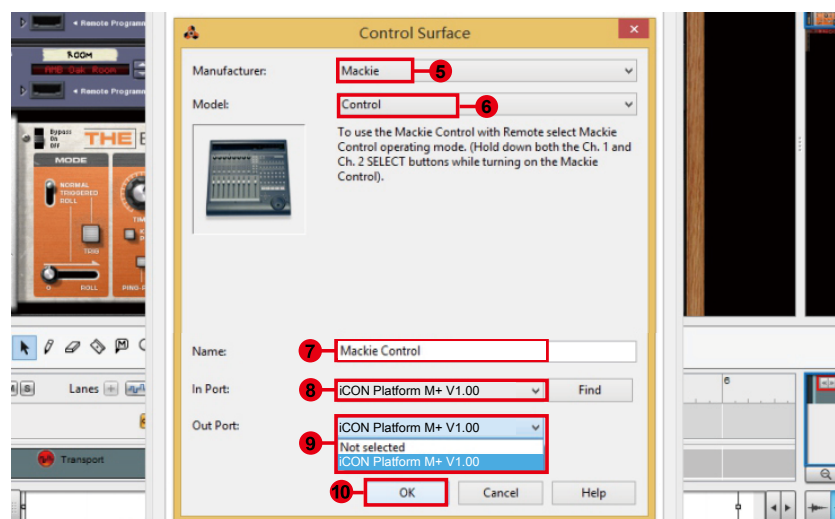
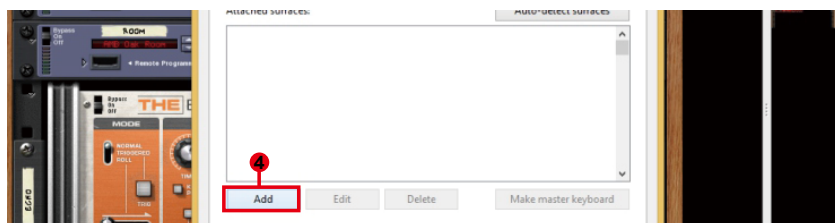
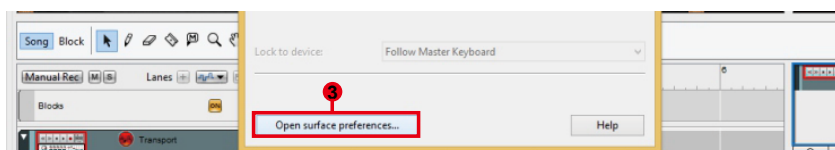
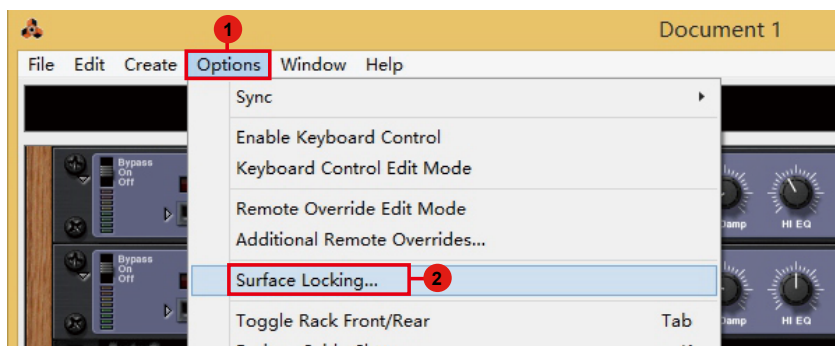
Samplitude

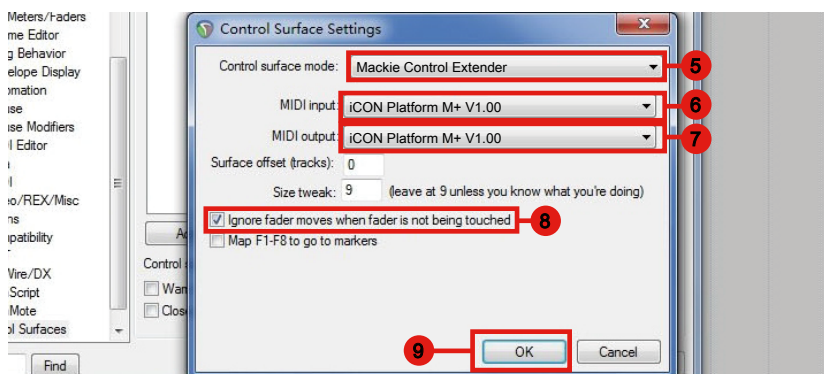
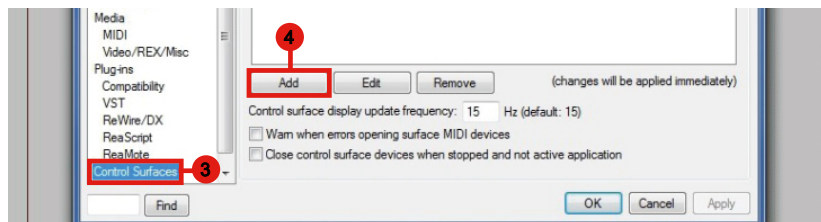
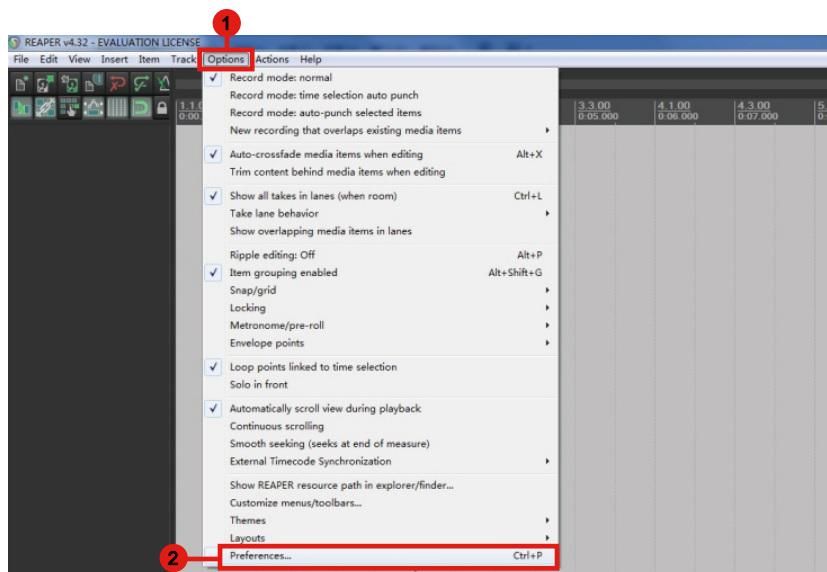




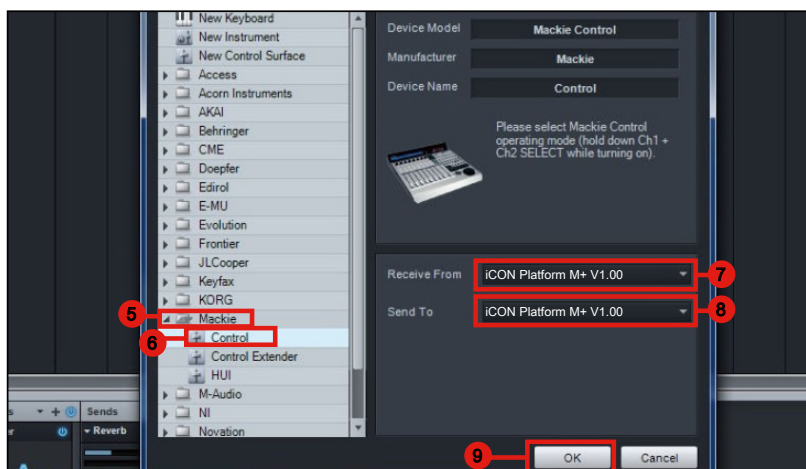
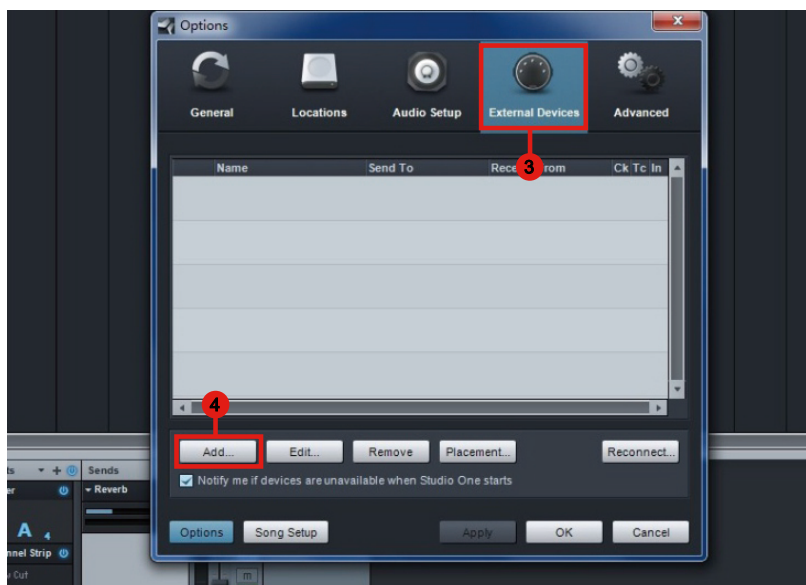
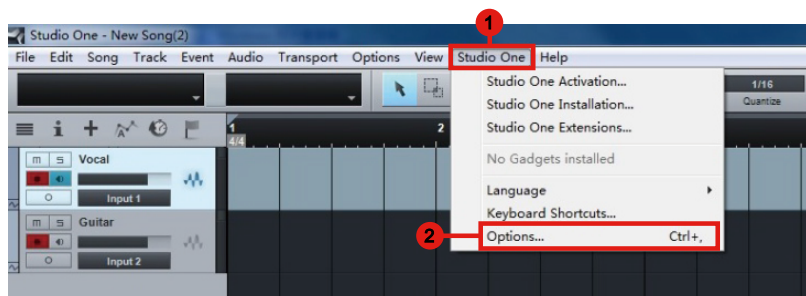


Reason

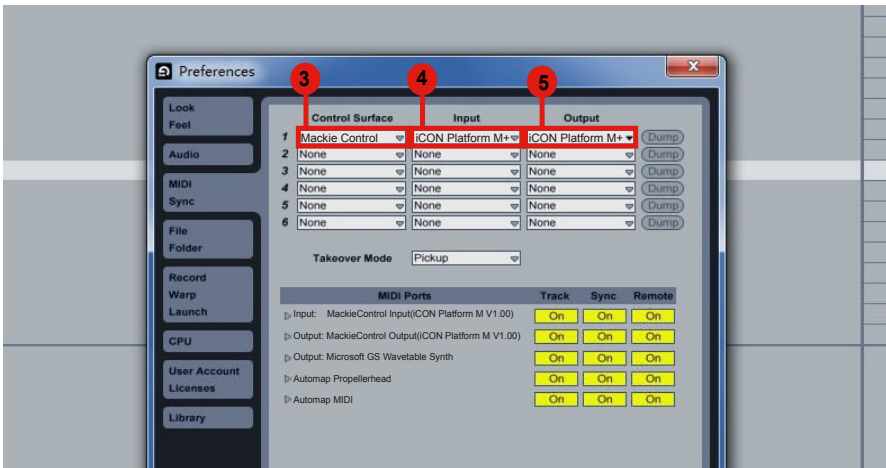
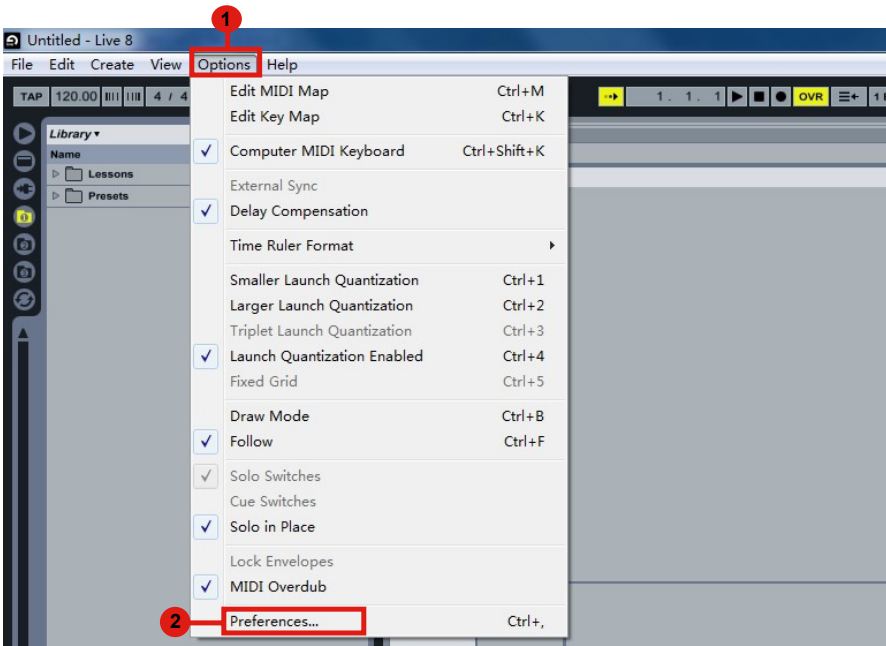


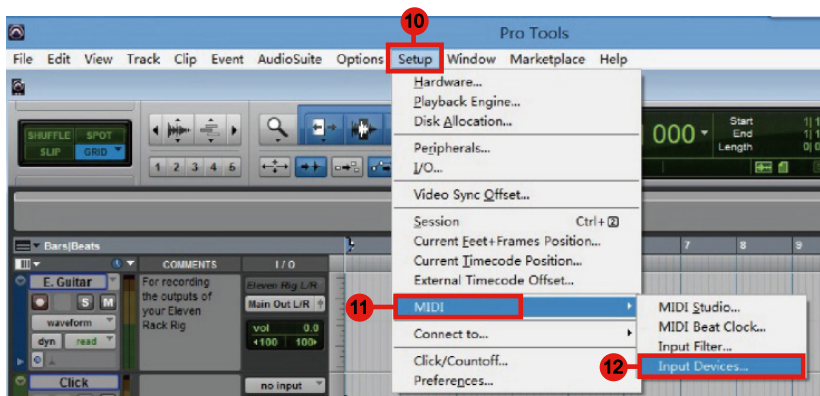
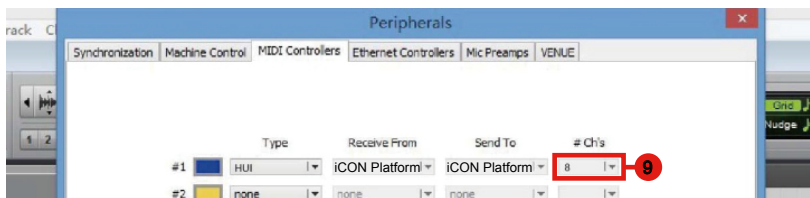
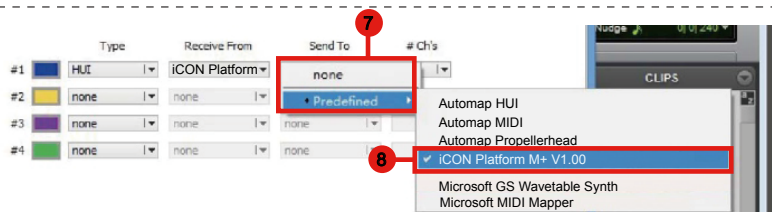
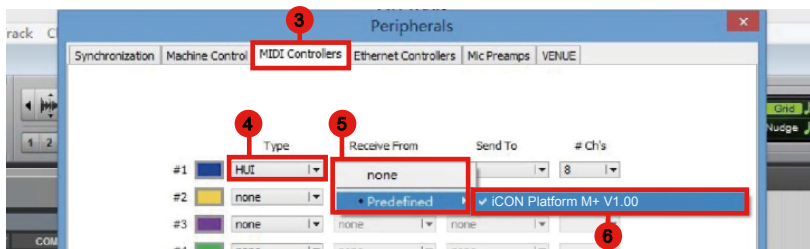
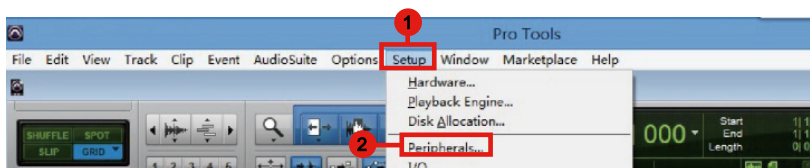


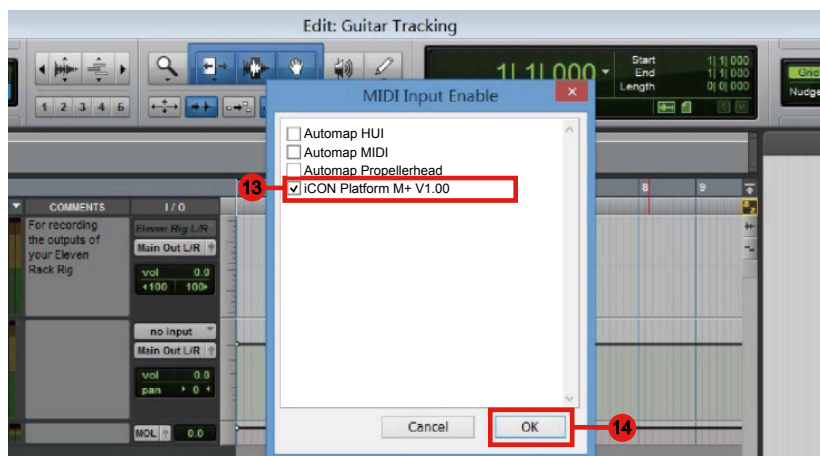
Studio One



Ableton Live







I Scaricare i driver per Windows dalla pagina personale utente del sito www.iconproaudio.com

Dopo aver scaricato il driver, fare clic sul relativo file per avviare il processo di installazione.

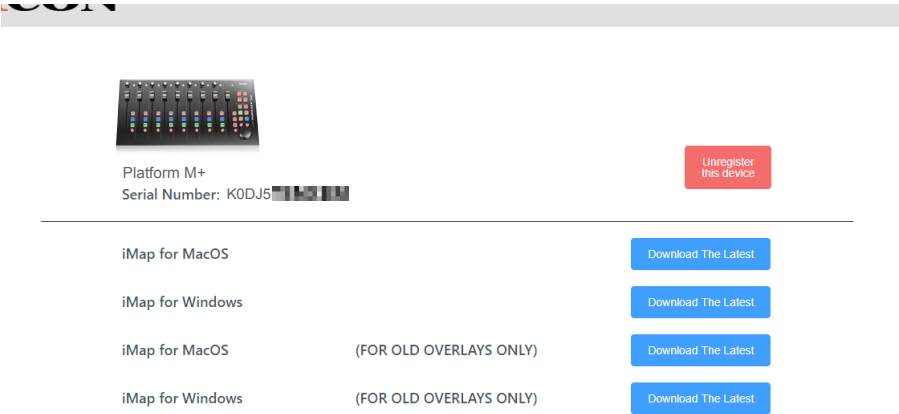


Figura 1

1. Installare Software iMap™ per Mac OS X

Si prega di seguire le procedure indicate qui di seguito passo dopo passo per l'installazione del software iMap nel Mac OS X.

2. Fai clic su Continua ".

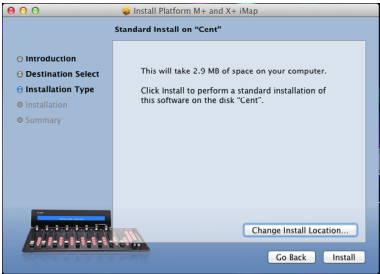


Figura 2

3. Fai clic su "Installa".

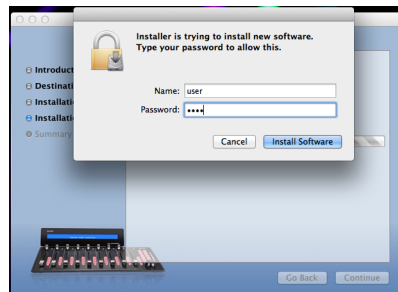


Figura 3

4. Inserisci la tua password per consentire l'avvio dell'installazione.

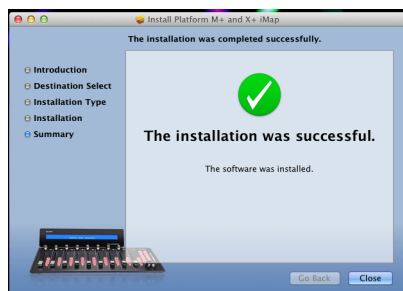


Figura 4

5. Al termine dell'installazione, fai clic su "Chiudi".

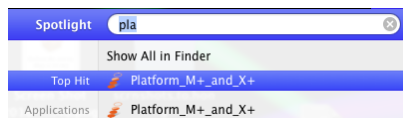


Figura 5

6. Puoi trovare l'applicazione Platform_M + _and_X + all'interno di "Spotlight" e fare clic per eseguirla.

Oppure apri la cartella "Applicazioni" nel Finder ed esegui iMap.

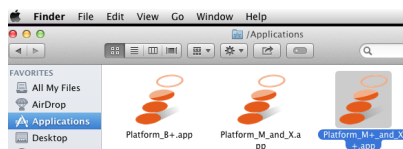


Figura 6

7. Interfaccia utente di iMap.

Suggerimento: "Trascina" l'icona di Platform-M + "nella cartella" Applicazioni", puoi creare un collegamento iMap "sul desktop del tuo Mac.



Figura 7

Istallazione di software iMap™ per Windows

Si prega seguire le procedure indicate qui di seguito passo dopo passo per l'installazione del software iMap™.

1. Accendere il PC.

2. I Scaricare i driver per Windows dalla pagina personale utente del sito www.iconproaudio.com

Dopo aver scaricato il driver, fare clic sul relativo file per avviare il processo di installazione.

3. Selezionare Install Location (Posizione di installazione)

Selezionare la destinazione dove istallare il software iMap™ o utilizzare la posizione di default, poi cliccare su “Next”.

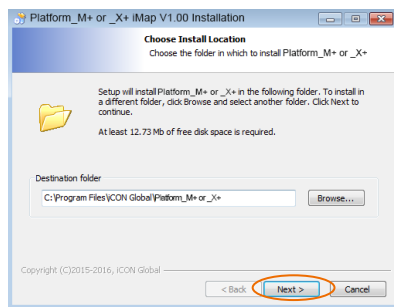


Figura 8

4. Selezionare scelta rapida (Shortcuts)

Selezionare il file start menu in cui si desidera creare la scorciatoia iMap™. Cliccare su “Next”.

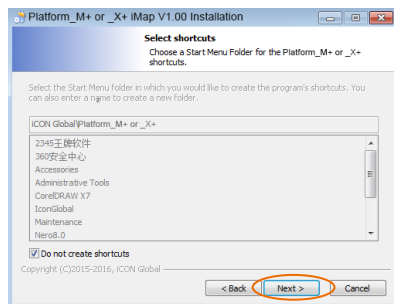


Figura 9

5. Creare la scorciatoia sul desktop

Controllare che la casella non sia spuntata se non si desidera creare un collegamento rapido sul desktop per iMap™, altrimenti cliccare su “Next”.

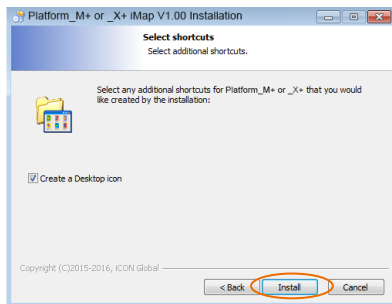


Figura 10

6. Installazione iMap™ Iniziata

L'installazione iMap™ è ora iniziata, attendere che finisca, poi cliccare su “Finish” (Fine).

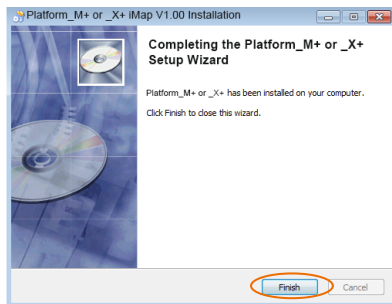


Figura 11

7. Fare clic sul logo iMAP sul desktop per avviare il software iMap.



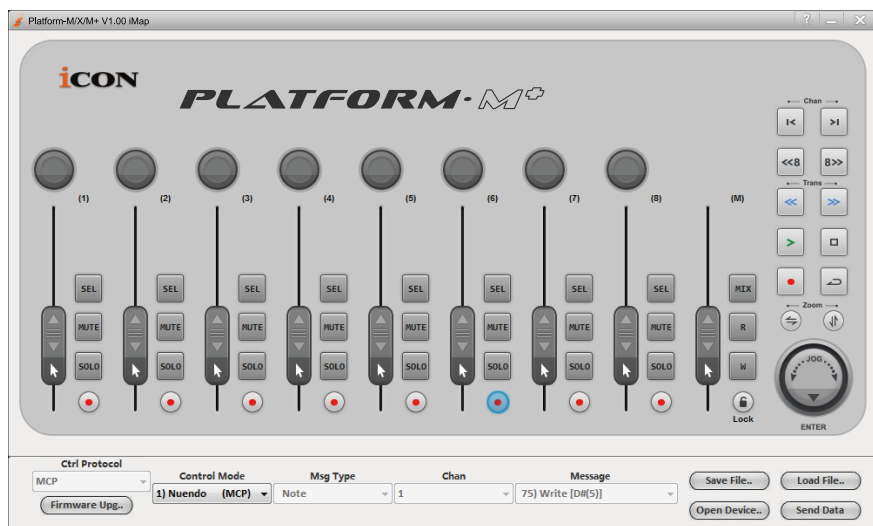
Figura 12

Assegnazione modalità DAW (Controllo Mackie/HUI) o definizione funzioni MIDI con iMap™

Ci sono due diversi metodi per configurare il proprio Platform M+. In generale, è più semplice e veloce configurare il dispositivo ai modelli DAW pre-mappati con protocollo Mackie Control/HUI, a seconda di quale DAW si utilizza.

O è possibile definire ogni elemento di controllo sul proprio Platform M+ con i propri messaggi MIDI forniti nel menu a discesa della funzione iMap. Tuttavia, a meno che non si comprende totalmente la struttura MIDI del proprio DAW, ciò potrebbe essere molto complicato da configurare. Raccomandiamo fortemente di usare le modalità DAW pre-mappate, in quanto sono programmate secondo le preferenze utente più popolari, e soddisfano quasi tutte le propri esigenze.

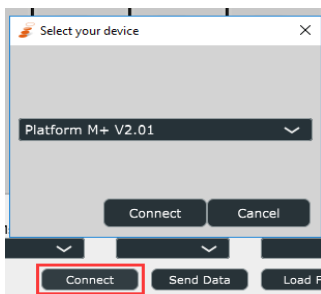
Assegnazione modalità DAW (controllo Mackie/HUI) usando iMap™



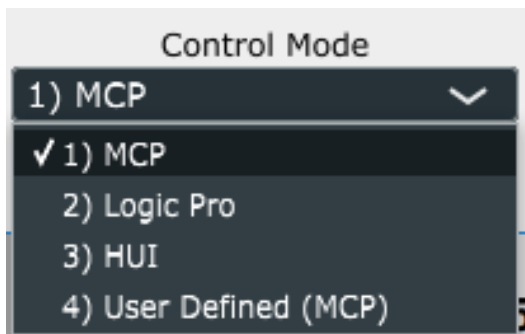
Pannello software iMap™ Platform M+

Per iniziare la configurazione della modalità DAW, collegare il proprio Platform M+ con iMap. Seguire i passi seguenti:

1. **Connect Platform M+ al proprio Mac/PC.**
2. **Lanciare iMap e fare clic su “Connect Device”.**
***Note:** If your Platform M+ is not connected to your Mac/PC, the message “There are no MIDI input devices” will appear. Please connect Platform M+ to your Mac/PC with the provided USB cable.*
3. **Selezionare “Platform M+” dal menu a discesa come proprio dispositivo di uscita MIDI.**



4. Secondo il proprio DAW, selezionare la modalità protocollo DAW Mackie/HUI dal menu a discesa “Modalità”.

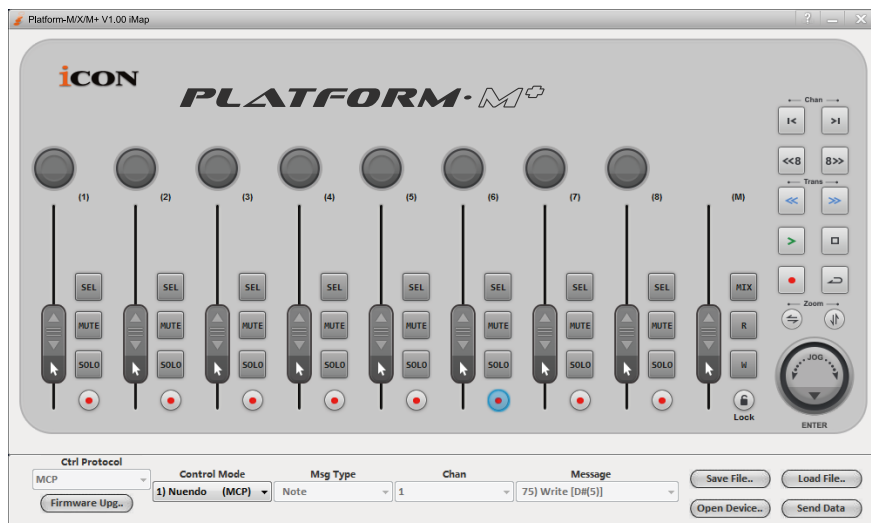


Nota: In modalità DAW (Mackie Control/HUI), è impossibile modificare le impostazioni di messaggio MIDI per qualsiasi controllo sulla Platform M+.

Punta: Quindi puoi usare l'hardware per selezionare la modalità DAW invece di iMap. Si prega di fare riferimento a P.9 per le istruzioni.

5. Dopo aver terminato la creazione di tutte le impostazioni, fare clic su “Send Data”.
6. Chiudere iMap.

Assegnazione messaggi MIDI in modalità Definito dall'utente usando iMap™



Pannello software iMap™ Platform M+

Per iniziare la configurazione della modalità “User-Defined Mode”, collegare il proprio QconPro X con iMap. Seguire i passi seguenti:

1. Collegare Platform M+ al proprio Mac/PC.
2. Lanciare iMap e fare clic su “Connect Device”.
3. Selezionare “Platform M+” dal menu a discesa come proprio dispositivo di uscita MIDI.

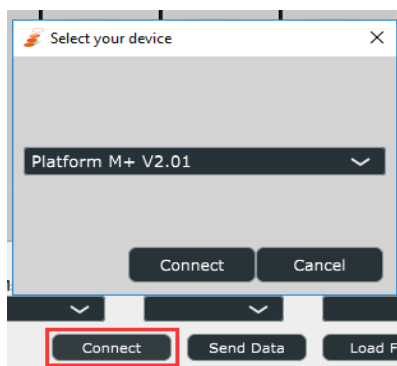
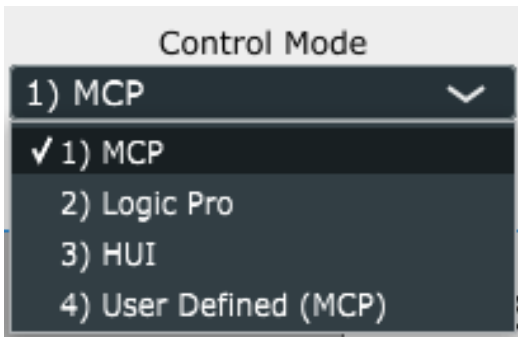


Figura 8

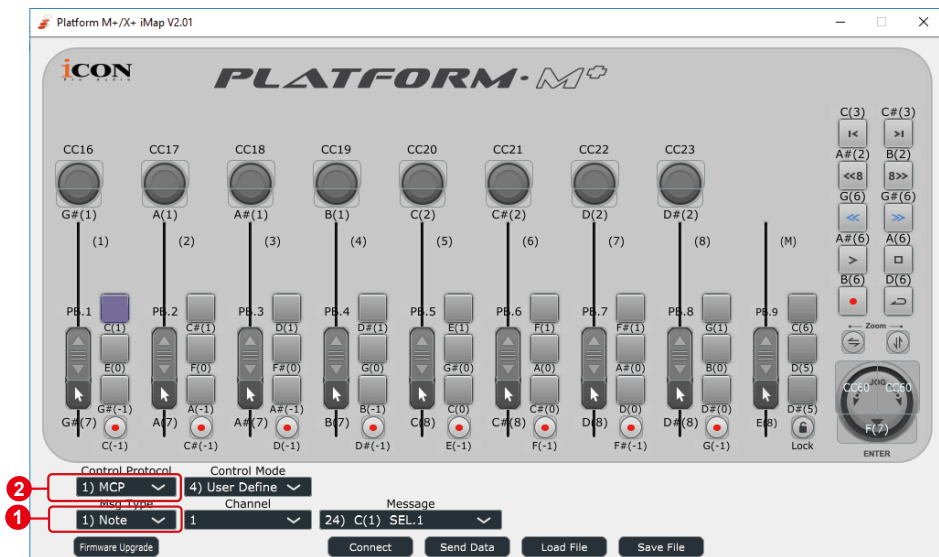
4. Selezionare “User-Defined Mode” nel menu a discesa “Modalità”. Si veda di seguito (43) per l'impostazione di ogni elemento di controllo in modalità Definito dall'utente.



5. Dopo aver terminato la creazione di tutte le impostazioni, fare clic su “Send Data”.
6. Chiudere iMap.

Configurazione elementi di controllo in modalità Definito dall'utente

Pannello software iMap™ Platform M+

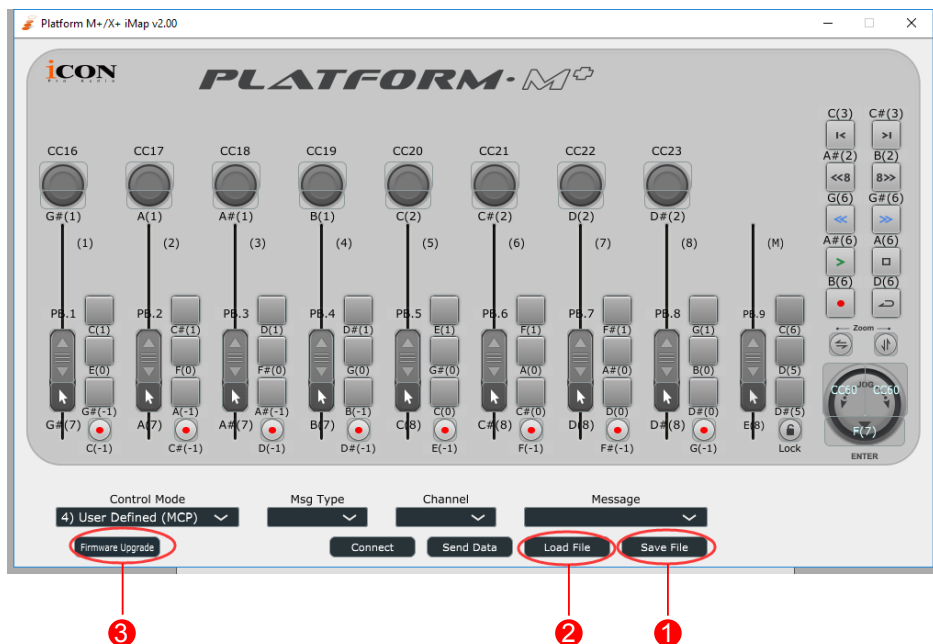


Ci sono controlli incluso regolatori, manopole, pulsanti e rotelle sulla Platform M+ per i quali è possibile impostare i propri messaggi MIDI. I quattro tipi di messaggio includono i valori "Tonalità", "Nota", "Programma", e "CC" che è possibile regolare a seconda dell'elemento di controllo. Fare riferimento alla tabella seguente per i valori di impostazione del controllo disponibili. Inoltre, secondo il proprio DAW, selezionare il protocollo di controllo corretto

“Grafico elementi di controllo”

Control protocol	Control	Element	Available MIDI message setting values		
			Message type	Channel	Message
MCP	Faders	Slid	Note	1-16	C(-1) to G(9)
			CC	1-16	Bank MSB to Poly Mode On
			Pitch	1-16	0-127
		Touch sensitive	Note	1-16	C(-1) to G(9)
			CC	1-16	Bank MSB to Poly Mode On
			Pitch	1-16	0-127
MCP	Knobs	Rotate	Note	1-16	C(-1) to G(9)
			CC	1-16	Bank MSB to Poly Mode On
			Pitch	1-16	0-127
		Enter	Note	1-16	C(-1) to G(9)
			CC	1-16	Bank MSB to Poly Mode On
			Pitch	1-16	0-127
MCP	JogWheel	Rotate counter-clockwise	Note	1-16	C(-1) to G(9)
			CC	1-16	Bank MSB to Poly Mode On
			Pitch	1-16	0-127
		Rotate clockwise	Note	1-16	C(-1) to G(9)
			CC	1-16	Bank MSB to Poly Mode On
			Pitch	1-16	0-127
		Enter	Note	1-16	C(-1) to G(9)
			CC	1-16	Bank MSB to Poly Mode On
			Pitch	1-16	0-127
MCP	Buttons	All buttons except "Lock" button	Note	1-16	C(-1) to G(9)
			CC	1-16	Bank MSB to Poly Mode On
			Pitch	1-16	0-127

Altre funzioni in iMap™



1. Tasto “Save file” (Salva file)

Cliccare su questo tasto per salvare le disposizioni attuali dell' Platform M+. Il file è un file “.Platform M+”.

2. Tasto “Load file” (Carica file)

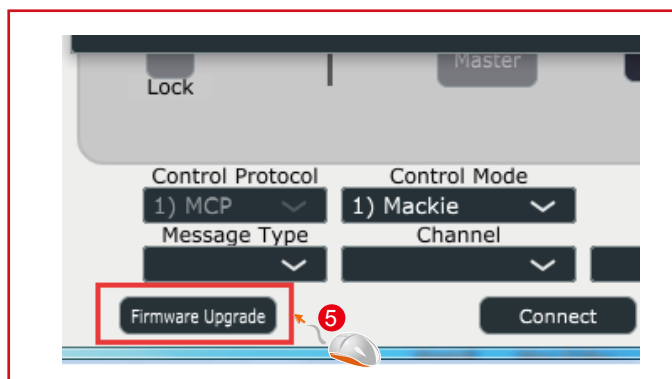
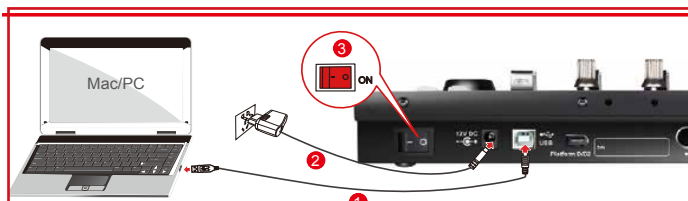
Cliccare su questo tasto per caricare un file di impostazione “.Platform M+” precedentemente salvato per l' Platform M+.

3. “Firmware Upgrade” button

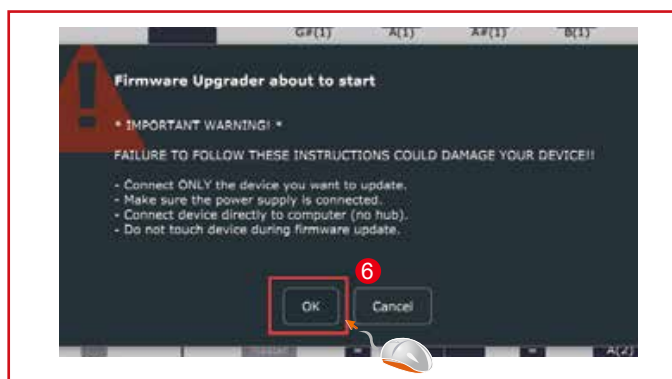
Fare clic su questo pulsante per accedere la finestra di aggiornamento del firmware di Platform M+. Si prega di consultare pagina 45 per dettagli sulla procedura di aggiornamento del firmware.

Aggiornamento del firmware

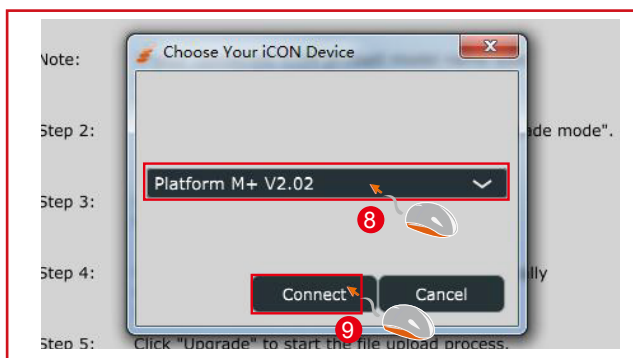
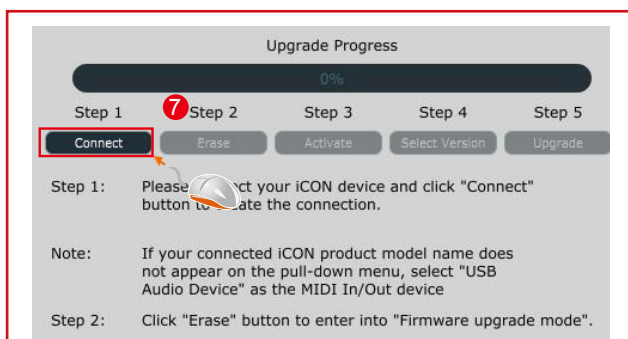
Platform M+ functional firmware upload procedure



Avvertimento: Il processo di caricamento del firmware "DEVE" essere completato e non essere interrotto durante il processo di caricamento del file, altrimenti potrebbe non essere possibile ripristinare nuovamente e, di conseguenza, il servizio del centro servizi sarà necessario per ripristinare il dispositivo.



Passo 1: Fare clic sul primo pulsante "Connetti" per selezionare Platform M+ come dispositivo di output MIDI.



Nota: se la piattaforma M+ non appare nel menu a discesa, selezionare "USB Audio Device" come dispositivo MIDI In / Out.

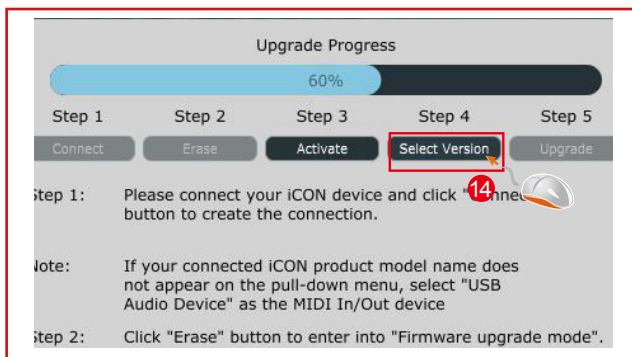
Passo 2: Fare clic sul pulsante "Cancella" per cancellare il firmware. Il passaggio 3 sarà abilitato solo se il firmware è stato cancellato correttamente.

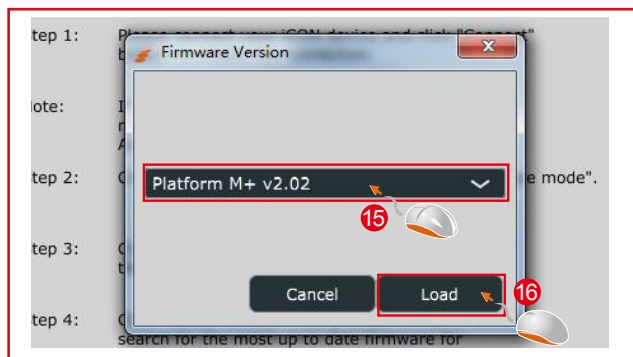


Passo 3: Attendere alcuni secondi per assicurarsi che l'unità si sia riciclata completamente, quindi fare clic sul terzo pulsante "Attiva" e selezionare "Aggiornamento firmware iCON" per attivare la modalità di aggiornamento del firmware.

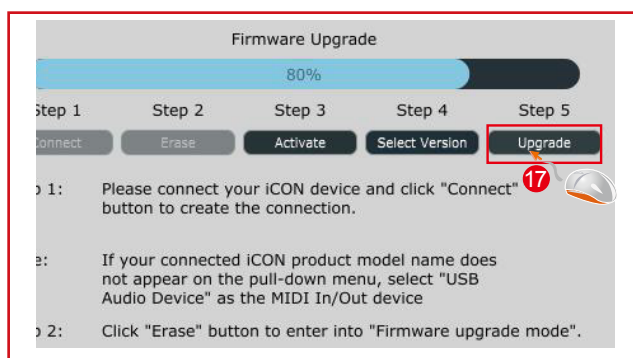


Passo 4: Fare clic sul pulsante "Seleziona versione" o "Apri file" per sfogliare il nuovo firmware come "Piattaforma _M+ _V2.00.bin".





Passo 5: Fare clic sul pulsante "Aggiorna" per aggiornare il firmware e attendere fino al suo completamento.



Ripristino delle impostazioni predefinite di fabbrica

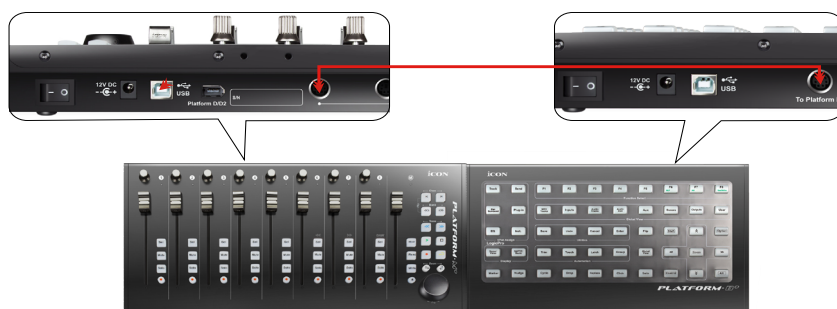
Per ripristinare le impostazioni Platform M+ alle predefinite di fabbrica, basta lanciare iMap e importare le impostazioni originali (ad es. senza effettuare alcuna modifica) sul dispositivo attraverso i seguenti passaggi.

1. Collegare Platform M+ con il cavo USB fornito e lanciare il software iMap.
2. Fare clic sul pulsante “MIDI Device” e selezionare “Platform M+” come dispositivo di ingresso e uscita MIDI.
Nota: Se Platform M+ non appare nel menu a discesa, selezionare audio USB come dispositivo I/O MIDI.
3. Fare clic su “Send Data” per caricare le impostazioni sul proprio Platform M+.
4. Chiudere iMap, e quindi accendere e spegnere Platform M+.

Collegamento dei moduli di espansione

È possibile collegare fino a tre moduli di controllo serie della piattaforma dedicati, come la piattaforma B+, a queste porte di estensione. Questi moduli saranno riconosciuti come piattaforma M+ nella tua impostazione DAW come piattaforma M+.

Nota: Platform X+ ha dotato la propria connessione USB per il collegamento diretto al PC / Mac.



Platform M+ & Platform B+

Dati tecnici

Connettore:	AI computer	USB connector
Alimentazione:		12V/2.5A DC
Consumo corrente:		2.0A or less
Peso:		1.855kg (4.1lb)
Dimensioni:		395(L) x 196(W) x 58(H)mm 15.6"(L) x 7.7"(W) x 2.3"(H)

Revisione

Se il Suo **"Platform M+ "** necessita di revisione, seguire le seguenti istruzioni.

Controllare il nostro centro assistenza online a <http://support.iconproaudio.com/hc/en-us>, per informazioni, formazione e download come

1. FAQ
2. Download
3. Maggiori informazioni
4. Forum

Molto spesso si troveranno soluzioni su queste pagine. Se non si trova una soluzione, creare un ticket di assistenza nel nostro ACS (Assistenza Clienti Automatica) online al link seguente, e il nostro team di assistenza tecnica presterà assistenza appena possibile.

Navigare a <http://support.iconproaudio.com/hc/en-us> e quindi inviare un ticket o fare clic su "Submit a ticket" senza la necessità di registrarsi.

Non appena hai inviato una richiesta di ticket, il nostro team di assistenza ti assisterà nella risoluzione del problema con il proprio dispositivo ICON ProAudio quanto prima

Inviare i prodotti difettosi per assistenza:

1. Assicurarsi che il problema non sia dovuto ad errori da parte dell'operatore o dispositivi di sistemi esterni.
2. Tenere con sé questo Manuale del Proprietario. Non è necessario che accompagni il dispositivo per la riparazione.
3. Imballare il dispositivo nell'imballaggio originale, compresi il cartone terminale e la scatola. Questo è molto importante. Se ha perso l'imballaggio assicurarsi che il dispositivo sia imballato in modo idoneo. ICON non è responsabile per danni che si possono verificare con l'uso di imballaggi non di fabbrica.
4. Spedire al centro servizio tecnico di ICON o centro servizi locale autorizzato. È possibile trovare i nostri centri assistenza e i punti di assistenza del distributore al link seguente:

Se ci si trova a Hong Kong

Inviare il prodotto a:

UFFICIO ASIA:

**Unit F, 15/F., Fu Cheung Centre,
No. 5-7 Wong Chuk Yueng Street, Fotan,
Sha Tin, N.T., Hong Kong.**

Se ci si trova a North America

Inviare il prodotto a:

North America

**Mixware, LLC – U.S. Distributor
11070 Fleetwood Street – Unit F.
Sun Valley, CA 91352; USA
Tel.: (818) 578 4030**

Contact: www.mixware.net/help

Se ci si trova a Europa

Inviare il prodotto a:

ISound Service

GmbHEuropean

HeadquarterMoriz-Seeler-Straße

3D-12489 Berlin

Telephone: +49 (0)30 707 130-0

Fax: +49 (0)30 707 130-189

E-Mail: info@sound-service.eu

5. For additional update information please visit our website at:
www.iconproaudio.com



[www.iconproaudio.com](#)