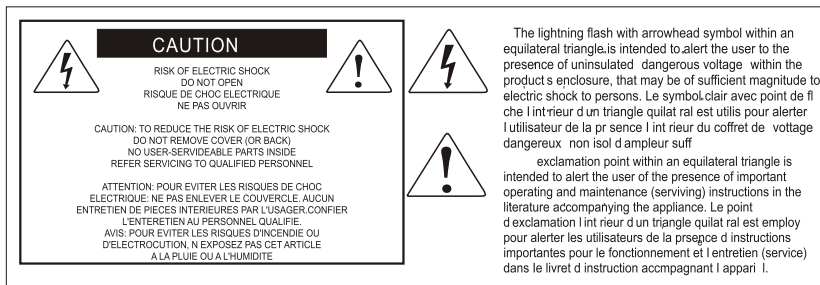




PLATFORM-M⁺

MIDI/Audio-Steuerung mit
motorisierten Fadern für Produktion





ACHTUNG: Um die Gefahr eines Brandes oder Stromschlags zu verringern, sollten Sie dieses Gerät weder Regen noch Feuchtigkeit aussetzen. Um die Gefahr eines Stromschlags zu verringern, sollten Sie weder Deckel noch Rückwand des Geräts entfernen. Im Innern befinden sich keine Teile, die vom Anwender gewartet werden können. Überlassen Sie die Wartung qualifiziertem Fachpersonal. Der Blitz mit Pfeilspitze im gleichseitigen Dreieck soll den Anwender vor nichtisolierter "gefährlicher Spannung" im Geräteinnern warnen. Diese Spannung kann so hoch sein, dass die Gefahr eines Stromschlags besteht. Das Ausrufezeichen im gleichseitigen Dreieck soll den Anwender auf wichtige Bedienungs- und Wartungsanleitungen aufmerksam machen, die im mitgelieferten Informationsmaterial näher beschrieben werden.

Wichtige Sicherheitsvorkehrungen

1. Lesen Sie alle Anleitungen, bevor Sie das Gerät in Betrieb nehmen.
2. Bewahren Sie diese Anleitungen für den späteren Gebrauch gut auf.
3. Bitte treffen Sie alle beschriebenen Sicherheitsvorkehrungen.
4. Befolgen Sie die Anleitungen des Herstellers.
5. Benutzen Sie das Gerät nicht in der Nähe von Wasser oder Feuchtigkeit.
6. Verwenden Sie zur Reinigung des Geräts nur ein feuchtes Tuch.
7. Blockieren Sie keine Belüftungsöffnungen. Nehmen Sie den Einbau des Geräts nur entsprechend den Anweisungen des Herstellers vor.
8. Bauen Sie das Gerät nicht in der Nähe von Wärmequellen wie Heizkörpern, Wärmeklappen, Öfen oder anderen Geräten (inklusive Verstärker) ein, die Hitze erzeugen.
9. Setzen Sie die Sicherheitsfunktion des polarisierten oder geerdeten Steckers nicht außer Kraft. Ein polarisierter Stecker hat zwei flache, unterschiedlich breite Pole. Ein geerdeter Stecker hat zwei flache Pole und einen dritten Erdungsstift. Der breitere Pol oder der dritte Stift dient Ihrer Sicherheit. Wenn der vorhandene Stecker nicht in Ihre Steckdose passt, lassen Sie die veraltete Steckdose von einem Elektriker ersetzen.
10. Schützen Sie das Netzkabel dahingehend, dass niemand darüber laufen und es nicht geknickt werden kann. Achten Sie hierbei besonders auf Netzstecker, Mehrfachsteckdosen und den Kabelanschluss am Gerät.
11. Ziehen Sie den Netzstecker des Geräts bei Gewittern oder längeren Betriebspausen aus der Steckdose.
12. Überlassen Sie die Wartung qualifiziertem Fachpersonal. Eine Wartung ist notwendig, wenn das Gerät auf irgendeine Weise, beispielsweise am Kabel oder Netzstecker beschädigt wurde, oder wenn Flüssigkeiten oder Objekte in das Gerät gelangt sind, es Regen oder Feuchtigkeit ausgesetzt war, nicht mehr wie gewohnt betrieben werden kann oder fallen gelassen wurde.

Contents

Einführung	4
Lieferumfang	4
So registrieren Sie Ihr ICON Pro Audio-Produkt in Ihrem persönlichen Konto	5
Merkmale	6
Layout Deckplatte	7
Seitenansicht	10
Erste Schritte Platform M+ Controller anschließen	11
(Expander ~ use with Platform X+)	12
Cubase	15
Ableton Live	17
Logic Pro	18
Samplitude	20
Pro Tools	22
(Standalone)	24
Cubase	24
Nuendo	25
Logic Pro	26
Samplitude	27
Bitwig	29
Reason	30
Reaper	31
Studio One	32
Ableton Live	33
Pro Tools	34
Laden Sie den Windows-Treiber von Ihrer persönlichen Benutzerseite unter www.iconproaudio.com herunter	36
iMap™ Software-Installation für Windows	38
Zuweisen des DAW-Modus (Mackie Control/HUI) oder MIDI-Funktionen mit iMap™ definieren	40
Zuweisen eines DAW-Modus (Mackie Control/HUI) mit iMap™	41
Zuordnung von MIDI-Nachrichten im benutzerdefinierten Modus mit iMap™	43
Steuerelement-Setup im benutzerdefinierten Modus	45
Sonstige Funktionen in iMap™	47
Firmware-Aktualisierung	48
Rückstellung zu den Werkseinstellungen	52
Erweiterungsmodule anschließen	52
Technische Daten	53
Wartung und Reparatur	54

Einführung

Vielen Dank, dass Sie sich für den ICON Platform M+ MIDI/Audio-Controller-Oberfläche entschieden haben. Wir haben vollstes Vertrauen darin, dass dieses Produkt Ihnen jahrelang zuverlässige Dienste leisten wird. Sollten sie aber aus irgendwelchen Gründen nicht voll und ganz zufrieden sein, werden wir unser Möglichstes tun, diesen Zustand zu beheben.

Auf den folgenden Seiten finden Sie eine detaillierte Beschreibung des Platform M+ MIDI/Audio-Controller-Oberfläche sowie einen Überblick über die Bedienelemente auf der Vorder- und Rückseite des Geräts, eine Schritt-für-Schritt Anleitung für Setup und Betrieb, sowie sämtliche technischen Details.

Bitte registrieren Sie das Produkt unter dem folgenden Link auf unserer Website: www.iconproaudio.com/registration.

Befolgen Sie dazu Schritt für Schritt das Verfahren. Beginnen Sie mit der Eingabe der Seriennummer des Geräts sowie Ihrer persönlichen Daten usw. Indem Sie Ihr Produkt online registrieren, können Sie unseren Service und Kundendienst durch unsere Kundendienstzentrale über unsere Website unter www.iconproaudio.com in Anspruch nehmen. Außerdem werden alle für Ihr Konto registrierten Produkte auf Ihrer persönlichen Produktseite aufgeführt, wo Sie aktuelle Informationen wie Firmware-/Treiber-Upgrades, Software-Bundles, Benutzerhandbücher usw. für Ihr Gerät herunterladen können.

Wie bei den meisten elektronischen Geräten empfehlen wir Ihnen dringend, die Originalverpackung aufzubewahren. In dem unwahrscheinlichen Fall, dass das Produkt zur Reparatur eingeschickt werden muss, ist die Originalverpackung (oder ein gleichwertiger Ersatz) erforderlich.

Mit entsprechender Pflege und ausreichender Luftzirkulation werden Sie Ihr Platform M+ MIDI/Audio-Controller-Oberfläche viele Jahre lang problemlos betreiben können. Wir empfehlen, dass Sie Ihre Seriennummer in dieser Bedienungsanleitung notieren, um eventuell später darauf zurückgreifen zu können.

Lieferumfang

- USB Controller mit Anschlagdynamik x 1pc
- Schnellanleitung x 1
- USB 2.0 Kabel x 1
- AC-Adapter x 1pc

So registrieren Sie Ihr ICON Pro Audio-Produkt in Ihrem persönlichen Konto

1. Überprüfen Sie die Seriennummer Ihres Geräts

Gehen Sie zu <http://iconproaudio.com/registration> oder scannen Sie den untenstehenden QR-Code



Geben Sie die Seriennummer Ihres Geräts und die anderen erforderlichen Informationen auf dem Bildschirm ein. Klicken Sie auf „Submit“.

Daraufhin wird eine Meldung mit den Daten Ihres Geräts wie dem Modellnamen und der Seriennummer angezeigt. – Klicken Sie auf „Register this device to my account“ oder wenden Sie sich unseren Kundendienst, falls eine andere Meldung angezeigt wird

2. Melden Sie sich als bestehender Benutzer bei Ihrer persönlichen Benutzerseite an oder registrieren Sie sich als neuer Benutzer

Bestehender Benutzer:	Melden Sie sich bei Ihrer persönlichen Benutzerseite an, indem Sie Ihren Benutzernamen und Ihr Passwort eingeben.
-----------------------	---

Neuer Benutzer:	Klicken Sie auf „Sign Up“ und geben Sie alle Informationen ein.
-----------------	---

3. Laden Sie alle nützlichen Materialien herunter

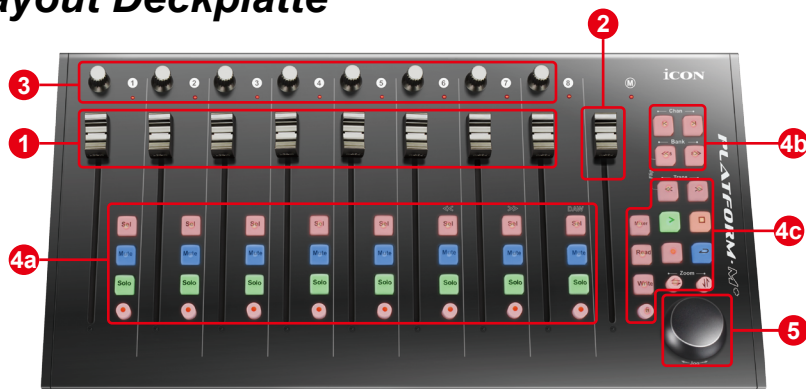
Auf dieser Seite werden alle für Ihr Konto registrierten Geräte angezeigt. Jedes Produkt wird zusammen mit allen verfügbaren Dateien wie Treiber, Firmware, Benutzerhandbuch in verschiedenen Sprachen sowie Software-Bundles zum Herunterladen aufgeführt. Stellen Sie sicher, dass Sie die erforderlichen Dateien wie zum Beispiel Treiber heruntergeladen haben, bevor Sie mit der Installation des Geräts beginnen.

Merkmale



- Äußerst kompakt, robust und vielseitig
- Passen Sie das optimale Setup mit einer Vielzahl von Plattform-Erweiterungsmodulen an
- 8+1 berührungsempfindliche Motorfader mit 10 Bit Auflösung
- 8 x Drehregler mit dualer Funktion (Eingabe & Drehen)
- Jog-Rad Shuttle für schnelle Suche und Steuerung
- Beleuchtete Tasten für jeden Kanal einschließlich Sel (Auswahl), Mute (Stummschaltung), Solo und Record (Aufnahme)
- 6 beleuchtete Transport-Tasten inklusive Wiedergabe, Stopp, Aufnahme, Rücklauf, Vorlauf und Schleife
- Beleuchtete „Zoom“-Tasten mit 2 Pfeiltasten (nach links/rechts und oben/unten) in Kombination mit dem JOG-Rad
- 2 illuminated „Track“ buttons for easy selection of different channels
- 2 illuminated „Bank“ buttons for shifting 8-channels
- 4x Erweiterungsanschlüsse für Erweiterungsmodule
- SYMBOL „Schnellsetup“-Treiber ist für Cubase, Nuendo, Reason und Bitwig für sofortiges Plug & Play verfügbar
- Integrierte Mackie-Steuerung für Cubase/Nuendo, LogicPro, Digital Performer, FL Studio, Samplitude, Reaper, Studio One, Bitwig, Reasons, ProTools, Sonar, Audition, Ableton Live und User define.
- Mackie-HUI-Protokoll für Pro Tool eingebaut
- Einschließlich iMap -Software für eine einfache Zuordnung von MIDI-Funktionen
- Firmware-Upgrade, einfach erhältlich über eine USB-Verbindung und die iMap-Software.
- Klassenkonform mit Windows XP, Vista (32-bit und 64-bit), Windows 7/8/10 (32-bit und 64-bit) sowie Mac OS X (IntelMac).
- USB 2.0 Konnektivität
- Hervorragende Verarbeitungsqualität und robustes Metallgehäuse mit Kensingtonschloss-Anschluss
- 12V/2.5A Netzadapter mitgeliefert

Layout Deckplatte



Hinweis: Die Funktionen sind für DAWs etwas unterschiedlich. Bitte schlagen Sie in Ihrer DAW-Anleitung die Funktionen nach. Die nachstehende Beschreibung basiert auf den Funktionen in Apple Logic™.

1. Kanalfader

Die acht 100-mm motorisierten Fader werden allgemein zur Steuerung der Tracklautstärke Ihrer DAW benutzt. Abhängig von Ihrer DAW können Sie „Flip“ zum Umschalten der Funktion dieser Fader zur Änderung andere Einstellungen benutzen. Sie sind alle berührungsempfindlich und ermöglichen die Überschreibung der Automation, sobald ein Fader berührt wird. Außerdem sind sie motorisiert; sie bewegen sich automatisch und reflektieren den aktuellen Pegel des gewählten Kanals in Ihrer DAW-Anwendung. Jegliche Automation, die in einem Projekt aufgezeichnet wurde, wird durch die Faderpositionen reflektiert.

2. Masterfader

Dieser 100-mm motorisierte Fader funktioniert wie die anderen 8 Fader. Er steuert den Masterkanalfader Ihrer DAW-Software.

Hinweis: Nur Pro Tools - Die Pro Tools Software ist so konzipiert, dass der Fader neben Ihrem letzten Kanalfader stets als Master-Fader fungiert.

3. Drehknöpfe

Die neun Encoder-Drehknöpfe werden allgemeine zur Steuerung der Track-Panposition, des AUX-Sendepegels und des EQ Ihrer DAW benutzt. Sie können sie ebenfalls zur Einstellung spezifischer Parameter innerhalb von Plug-ins und virtuellen Instrumenten voreinstellen.

4. Steuertasten

4a) Aufnahmekanal-Steuertasten

REC-Tasten - Aktivieren und deaktivieren den Aufnahmestatus des zugeordneten Kanals. Die Taste leuchtet rot, wenn der Kanal scharf ist.

SOLO-Tasten - Ein- und ausschalten des Solostatus des zugeordneten Kanals. Die Taste leuchtet grün, wenn der Solostatus des Kanals eingeschaltet ist und andere Kanäle werden stummgeschaltet. Sie können mehrere Solokanäle einschalten, indem Sie die SOLO-Tasten anderer Kanäle drücken.

MUTE-Tasten - Aktivieren und deaktivieren den Stummschaltstatus des zugeordneten Kanals. Die Taste leuchtet blau, wenn der Kanal stummgeschaltet ist. Stummschaltung des Kanals.

SEL-Tasten - Die SEL-Tasten aktivieren die zugeordneten Kanäle in der DAWSoftware, um eine bestimmte Operation auszuführen (beim Einstellen des EQ mit den ZUWEISBAREN ENCODERN wird beispielsweise die SEL-Taste zur Auswahl des einzustellenden Kanals benutzt). Nach Auswahl des Kanals leuchtet die rote LED der zugeordneten SEL-Taste.

4b) Motorfader-Steuertastenabschnitt

Chan <Taste - Alle Fader „einen“ Kanal aufwärts schalten (außer Masterkanal).

Chan <Taste - Alle Fader „einen“ Kanal abwärts schalten (außer Masterkanal).

BANK <Taste - Alle Fader „acht“ Kanäle aufwärts schalten (außer Masterkanal).

BANK <Taste - Alle Fader „acht“ Kanäle abwärts schalten (außer Masterkanal).

4c) Transport- und Zoom-Steuertastenabschnitt

PLAY-Taste - Aktiviert die Wiedergabefunktion der DAW.

STOP-Taste - Aktiviert die Stoppfunktion der DAW.

REC-Taste - Aktiviert die Aufnahmefunktion der DAW.

REWIND-Taste - Aktiviert die schnelle Rücklauffunktion der DAW.

FAST FORWARD-Taste - Aktiviert die schnelle Vorlauffunktion der DAW.

LOOP-Taste - Aktiviert die Schleifenfunktion der DAW.

Taste Zoom L/R - Vergrößert horizontal die grafische Benutzeroberfläche (GUI) der DAW-Anwendung. Aktivieren Sie zum Vergrößern bzw. Verkleinern die Taste und drehen Sie das JOG-Rad.

Taste Zoom U/D - Verkleinert vertikal die grafische Benutzeroberfläche (GUI) der DAW-Anwendung. Aktivieren Sie zum Vergrößern bzw. Verkleinern die Taste und drehen Sie das JOG-Rad.

READ-Taste - Mit der READ-Taste aktivieren Sie die Lesefunktion des aktuellen Audiotracks.

WRITE-Taste - Mit der WRITE-Taste aktivieren Sie die Schreibfunktion des aktuellen Audiotracks.

LOCK-Taste - Verriegelung aller motorisierten Fader aktivieren.

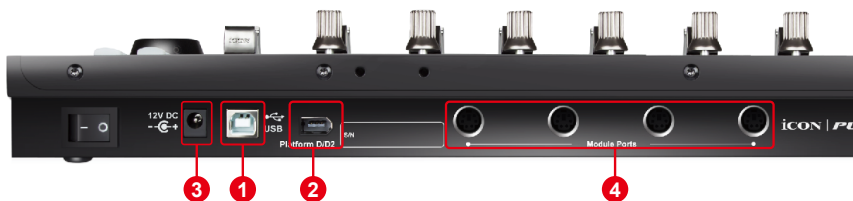
MIXER-Taste -

DAW	Funktion
Logic Pro, Samplitude, Reaper, Studio One, Bitwig Studio, Sonar	Marker
Nuendo/Cubase, Live, Reason	Left
FL Studio	Shift
Audition	Play
DP	RTZ

5. Jog wheel

Das Jog Wheel wird für unterschiedliche Zwecke spezifisch für die DAW-Software benutzt, einschließlich Shuttle- und Scrubbingfunktionen.

Seitenansicht



1. USB-Anschluss

Functions as a MIDI port to your notebook (or computer) and compatible software.

2. Erweiterungshäfen

Diese Erweiterungs-Ports sind für den Anschluss von dedizierten Plattform-Serie Steuermodul wie Platform B (Button-Modul) ausgestattet.

3. Plattform D / D2 LCD-Modulanschluss

Schließen Sie Plattform D / D2 mit dem mitgelieferten Kabel an diesen Port an.

4. Anschlussports für Erweiterungsgeräte der Plattformserie

Vier Erweiterungsports zum Anschließen anderer Erweiterungsgeräte der Plattform-Serie, z. B. Plattform B +.

Erste Schritte Platform M+ Controller anschließen



2 Platform M+ über den USB-Port an Ihrem Mac/PC anschließen

Wählen Sie einen USB-Port auf Ihrem Mac/PC und schließen Sie das breite (flache) Ende des USB-Kabels an. Schließen Sie das andere Ende des Kabels am Platform M+ an. Ihr Mac/PC erkennt die neue Hardware automatisch und teilt Ihnen mit, dass sie betriebsbereit ist.

4 DAW an Platform M+ wählen

Drücken Sie << (Taste Kanal 6 „Sel“)/>> (Taste Kanal 7 „Sel“), um durch die Steuermodus-Liste zu scrollen und drücken Sie dann „DAW“ (Taste Kanal 8 „Sel“), um die Auswahl zu bestätigen.

Während Sie durch die Liste scrollen, wird der Steuermodus-Name auf dem LCD angezeigt, um die Auswahl zu bestätigen, wenn Platform D / Platform D2 (optional) installiert wurde. Ansonsten zeigen die LED-Anzeigelampen von Kanal 9 oben die DAW an. Die Sequenz lautet wie folgt:

Kanal 1 LED: MCP (Nuendo / Cubase / Samplitude / Ableton Live / Reaper / Studio One / Reason / Bitwig / Sonar / Audition / FL Studio / Digital Performer)

Kanal 2 LED: Logic Pro

Kanal 3 LED: HUI (Pro Tools)

Kanal 4 LED: User define

Hinweis: Platform M+ speichert den zuletzt gewählten DAW-Modus und schaltet in diesen Modus wenige Sekunden, nachdem das Gerät eingeschaltet wurde. (Sie müssen den DAW-Modus nicht wählen, wenn Sie den zuletzt gewählten Modus benutzen wollen.)

5 DAW einstellen

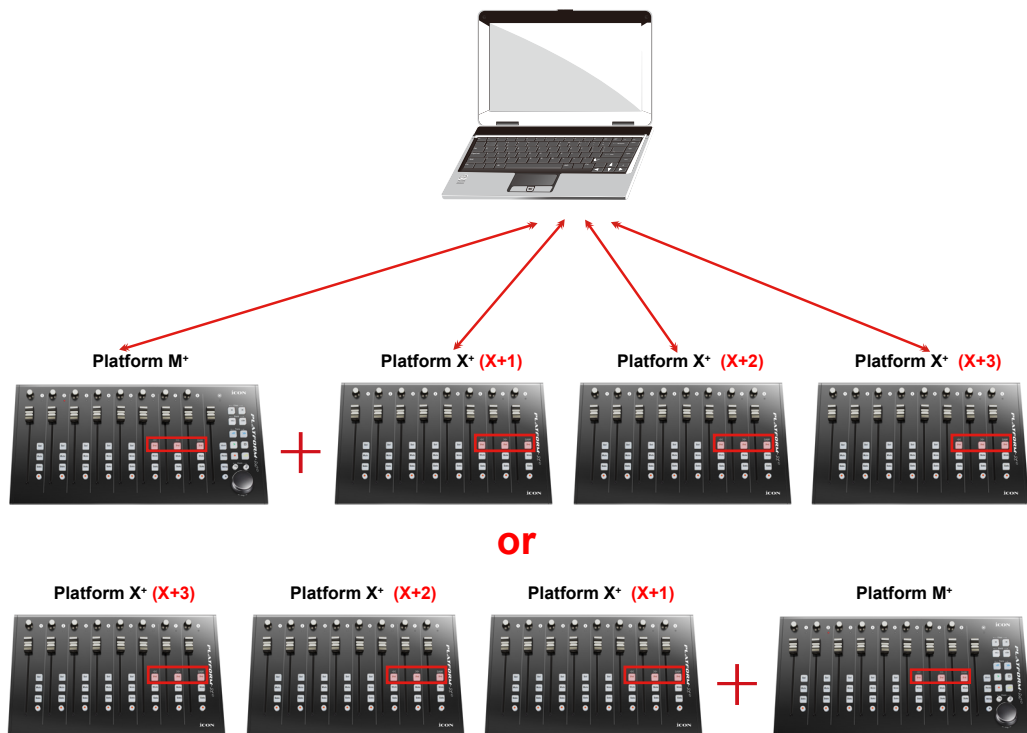
Aktivieren Sie den ICON Platform M+ Controller in Ihrer DAW- oder MIDI-Software mit „MIDI Setup“ oder „MIDI Devices“.

Für Logic™, Cubase™ und Nuendo™ wählen Sie in der „Device List“ die Mackie-Steuerung.

(Tipp: Sie können auch unserer Website unter www.iconproaudio.com besuchen, auf der Sie Abbildungen zur Einrichtung für verschiedene DAWs im Abschnitt „Setup-Demo“ der Produktseite für jeden Controller (Platform M+) finden.

Für DAWs, die sich nicht in unserer Setup-Demolisten befinden, schlagen Sie für den Hardware-Setup in Ihrem Software-Benutzerhandbuch nach.)

(Expander ~ use with Platform X+)



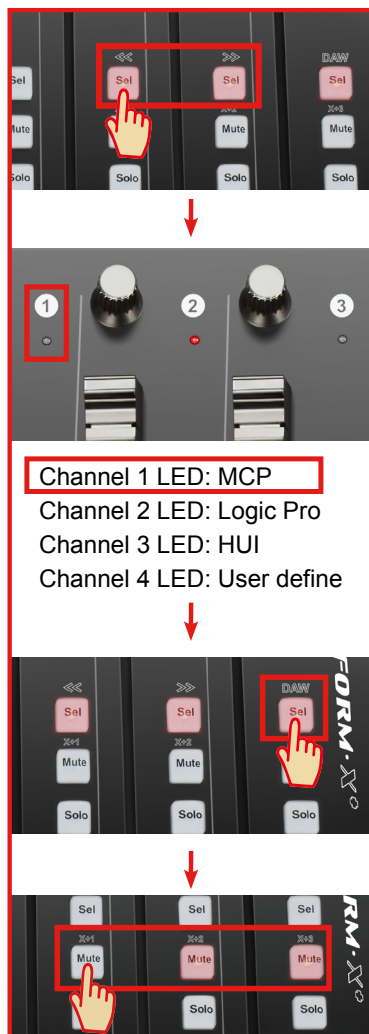
1 Platform M+



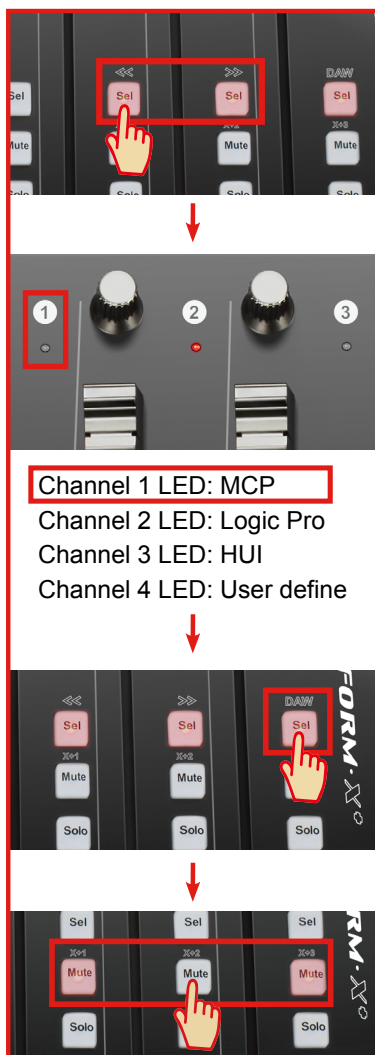
MCP Mode Selected

Cubase/Nuendo Samplitude
 Bitwig Reason Digital Performer
 FL Studio Reaper Sonar
 Audition Studio One Live

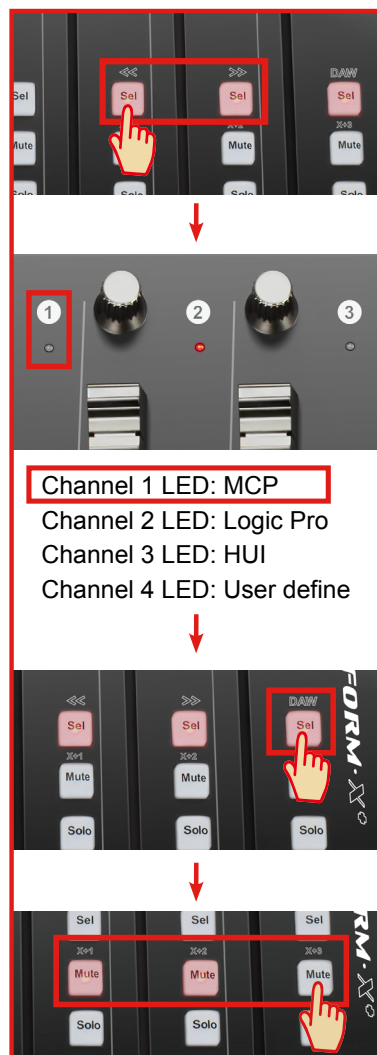
2 Platform X+ (X+1)

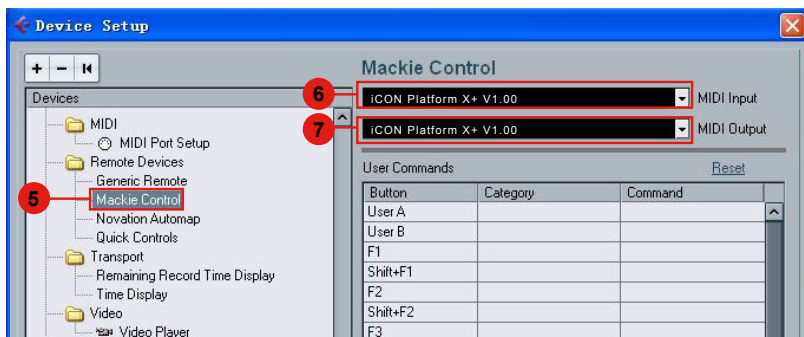
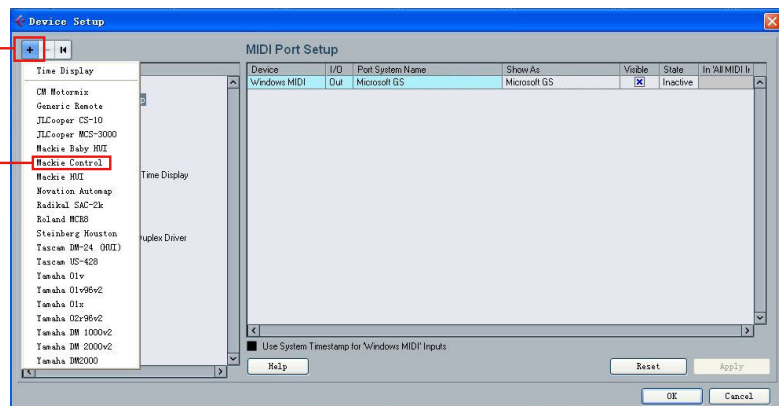
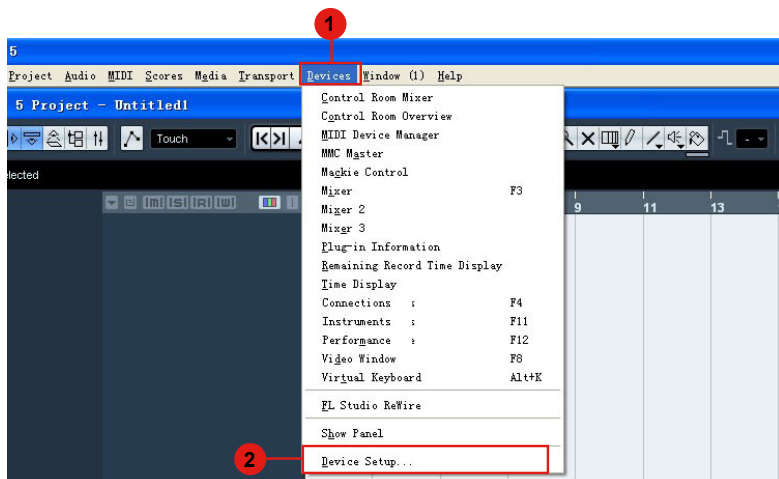


3 Platform X+ (X+2)

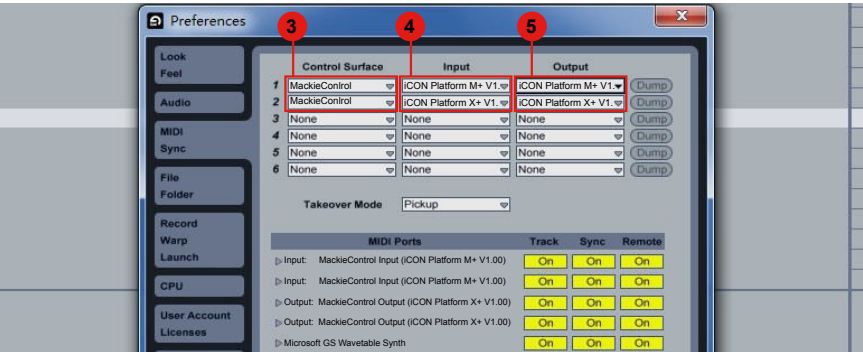
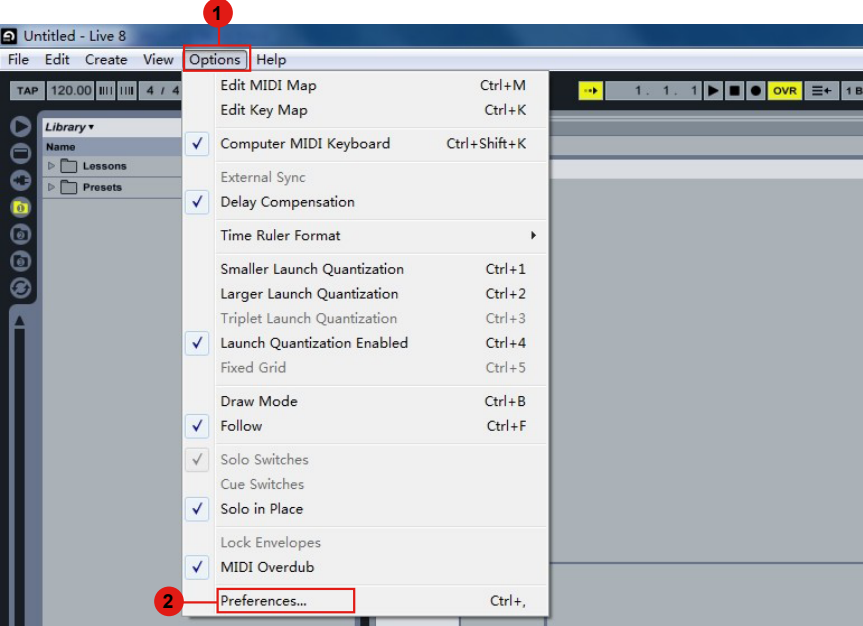


4 Platform X+ (X+3)

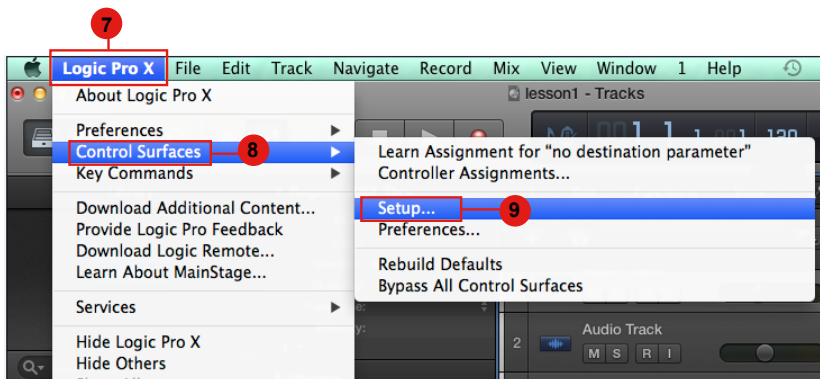
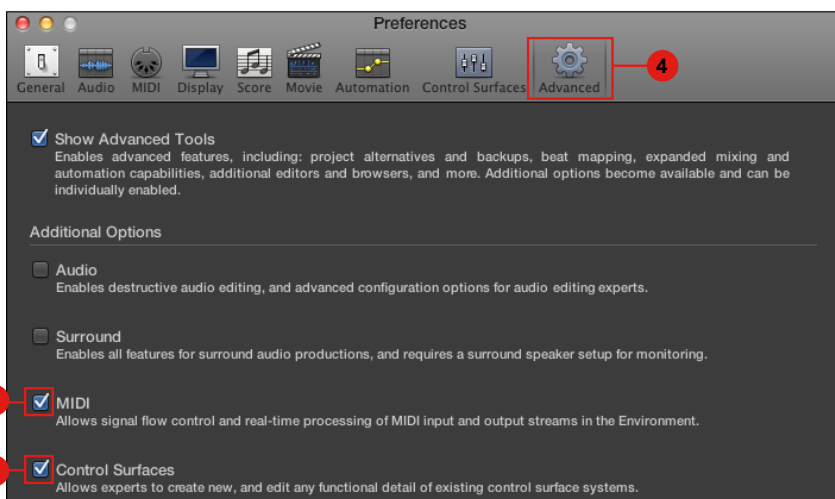
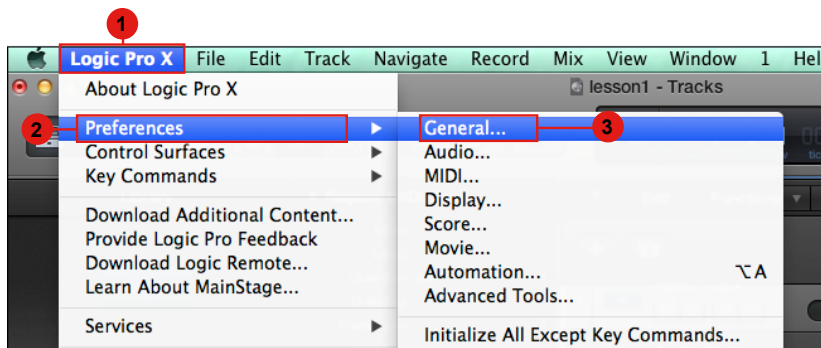


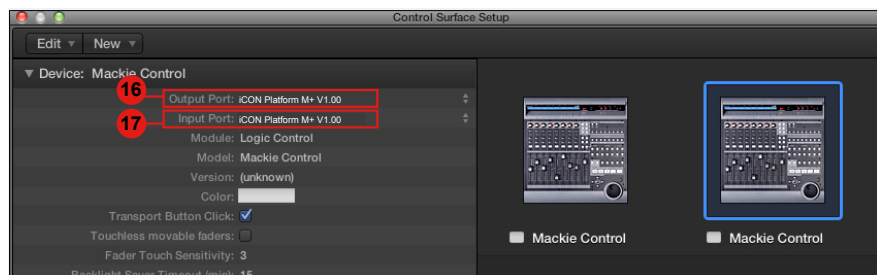
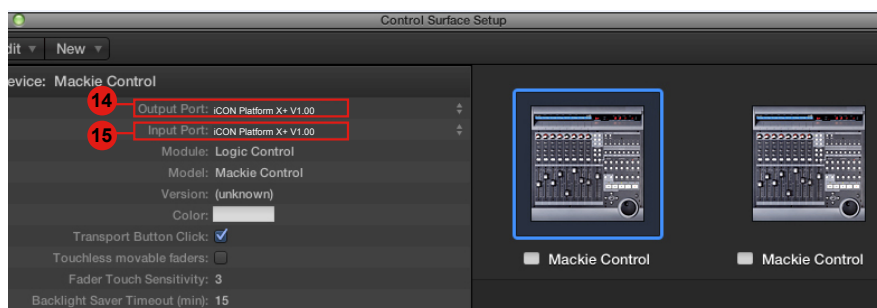
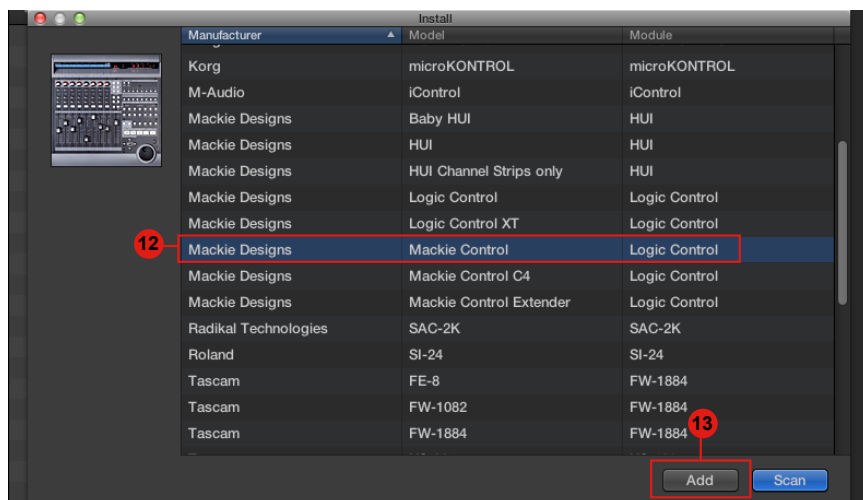


Ableton Live

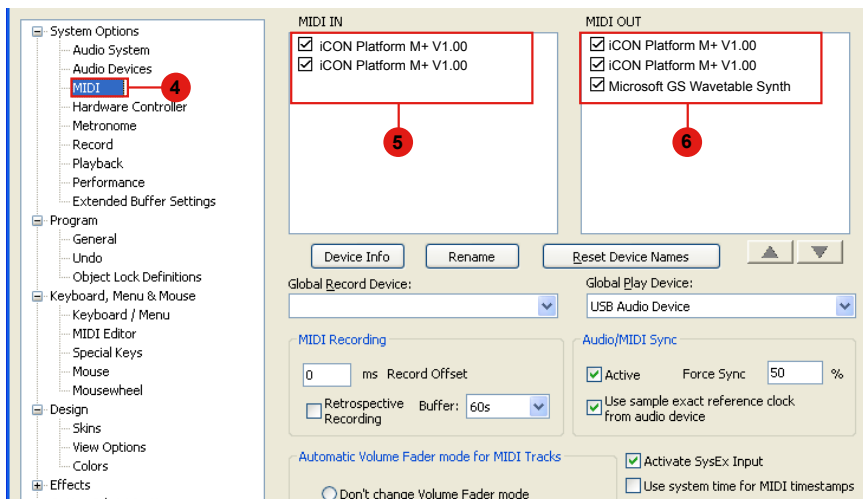
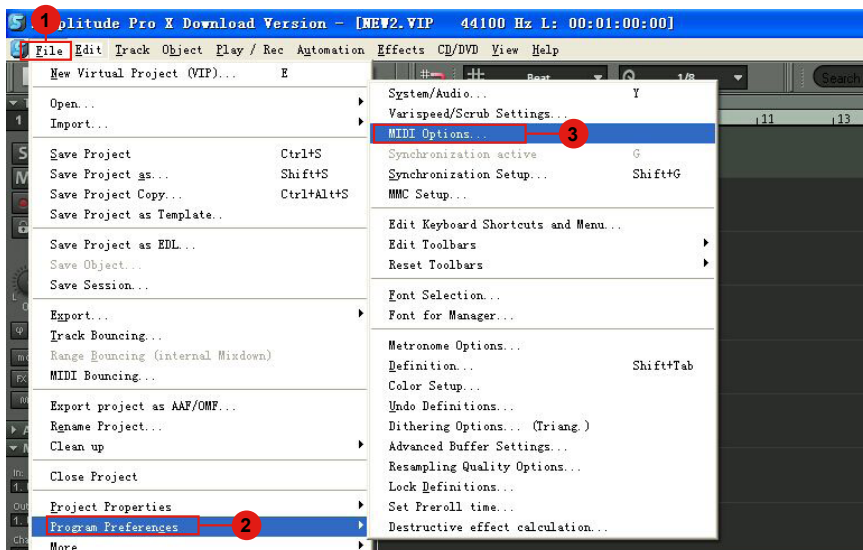


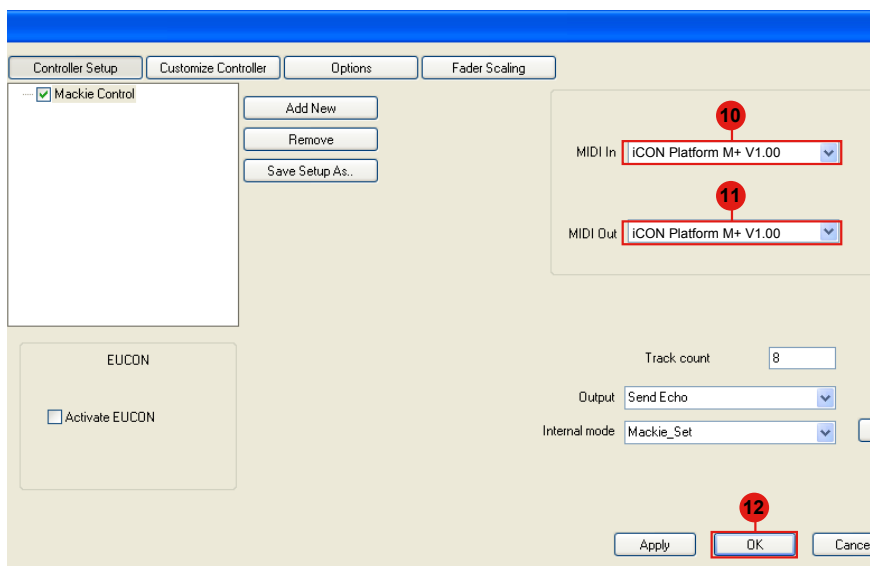
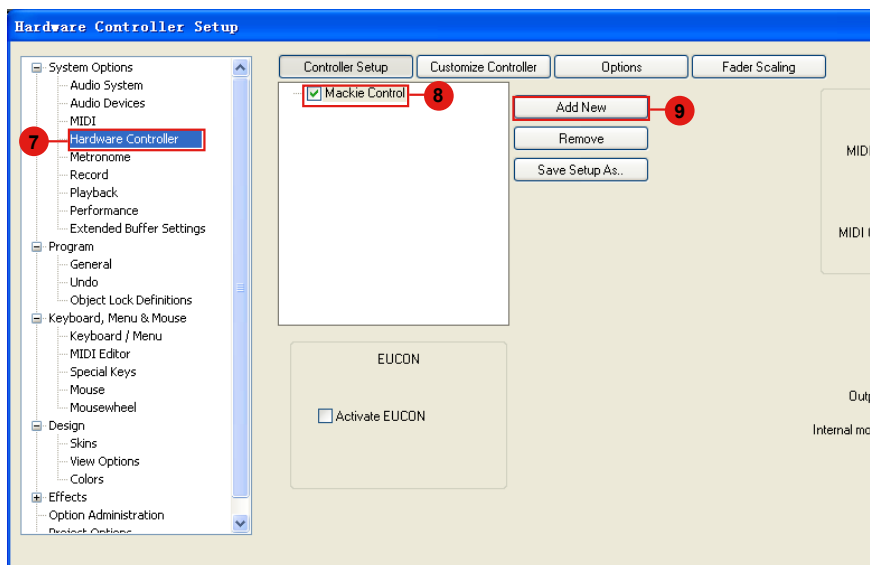
Logic Pro



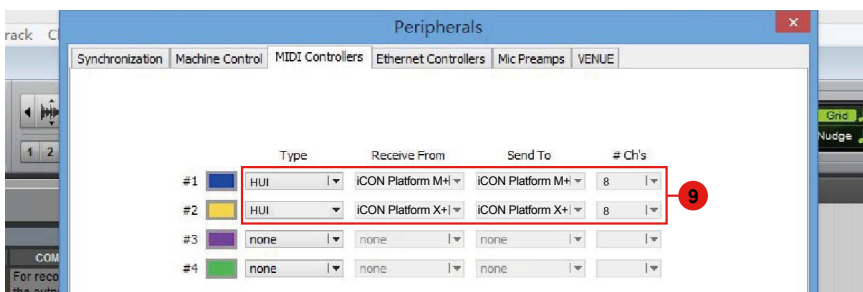
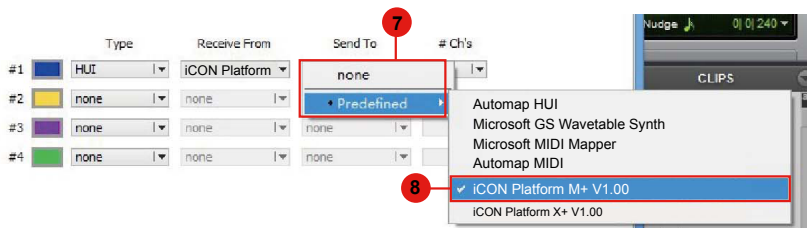
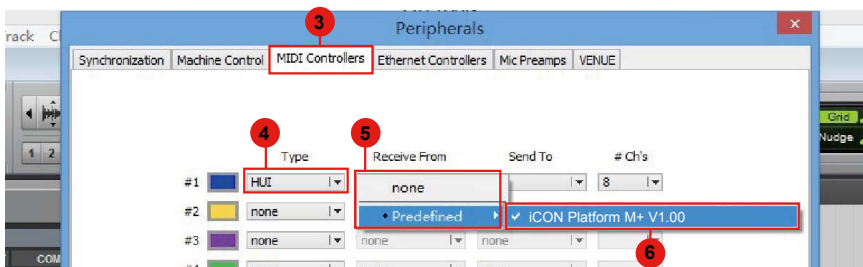
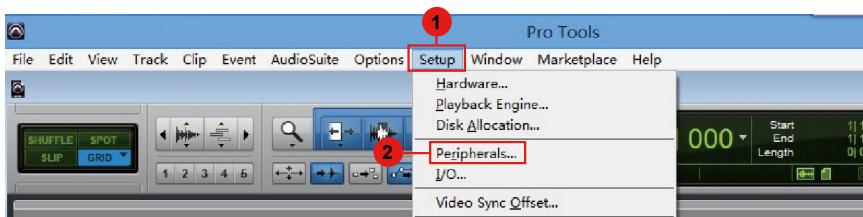


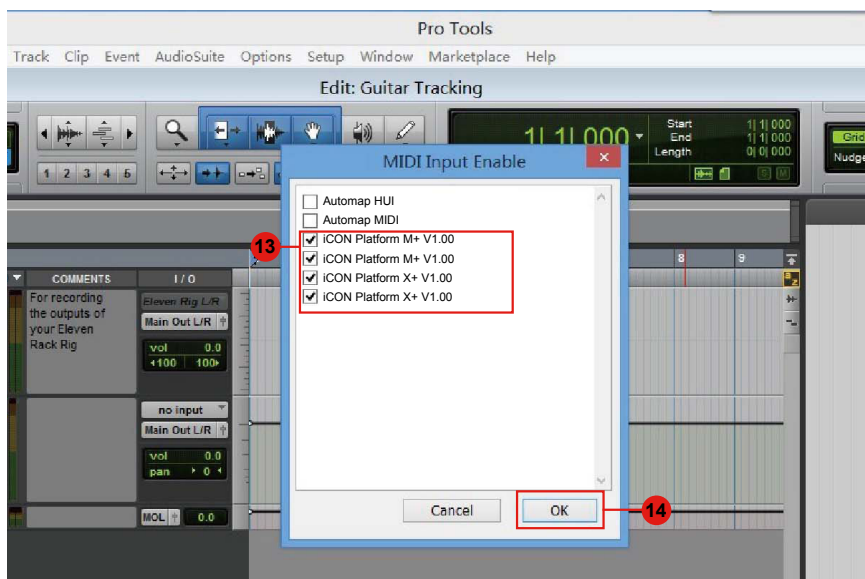
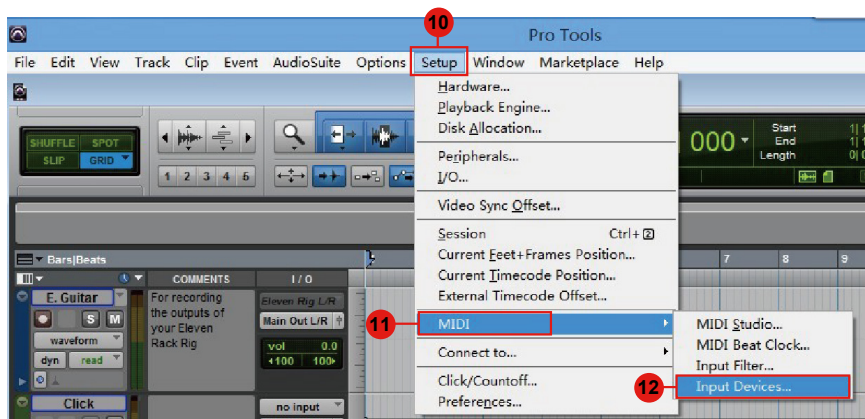
Samplitude





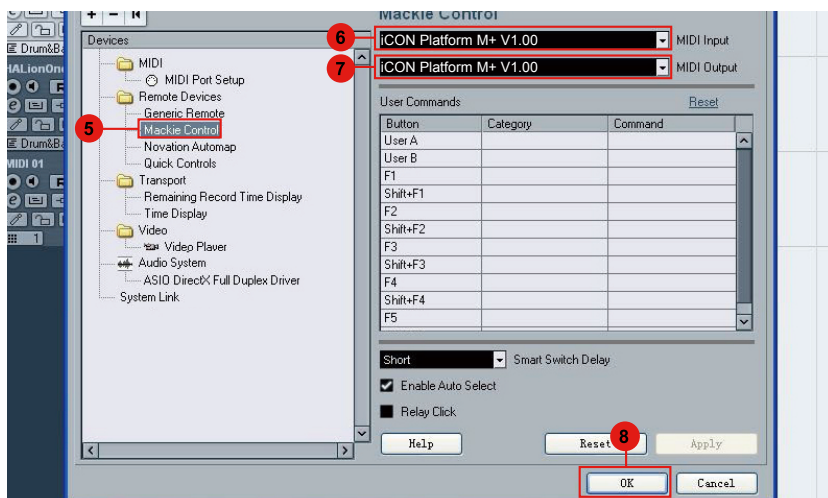
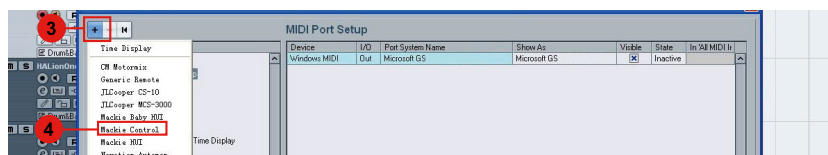
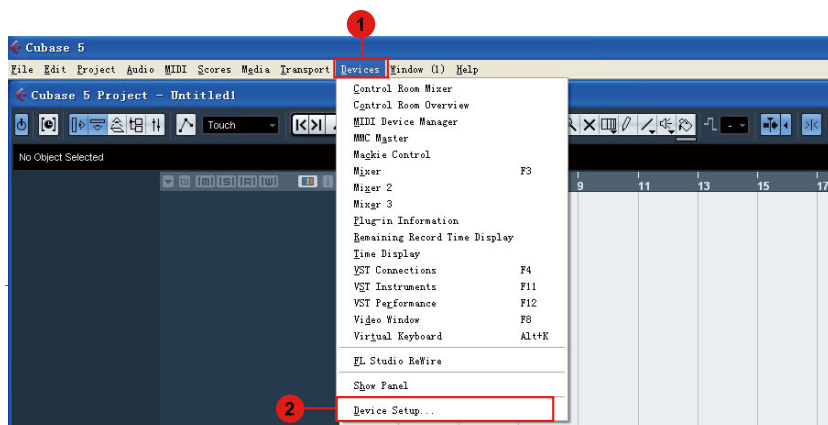
Pro Tools



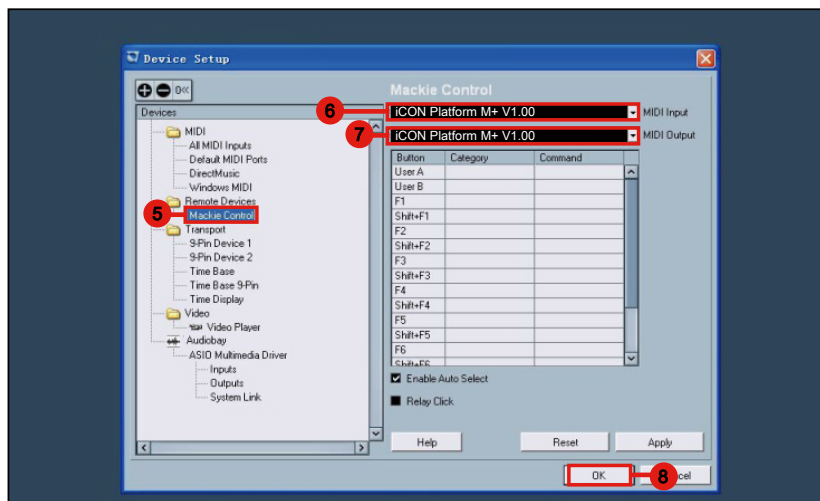
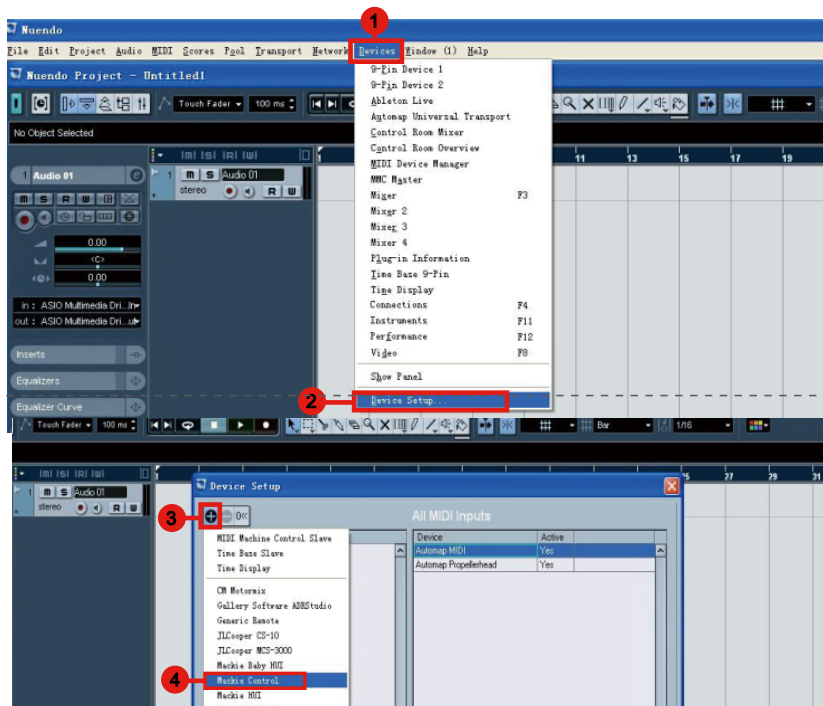


(Standalone)

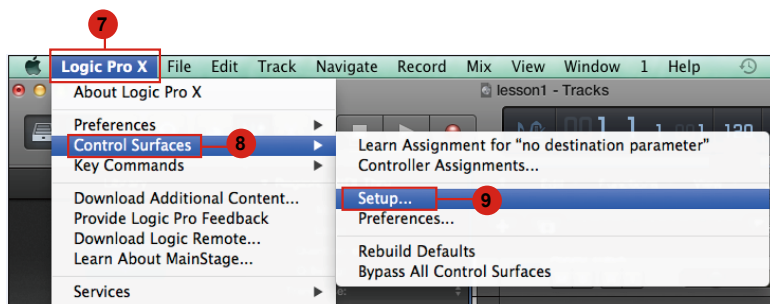
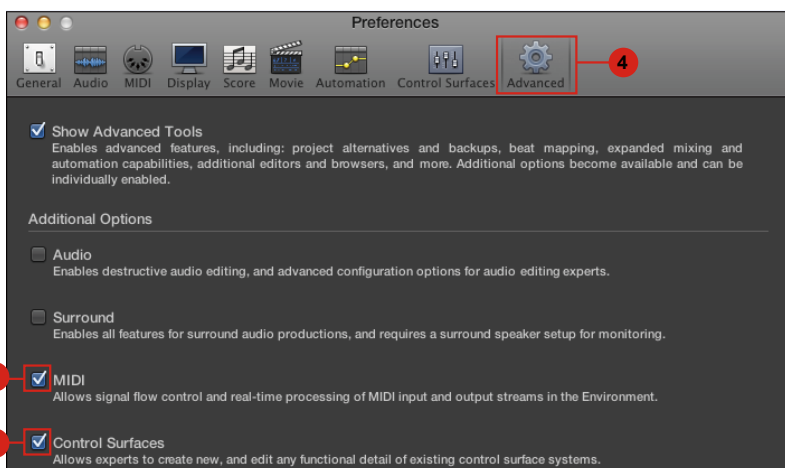
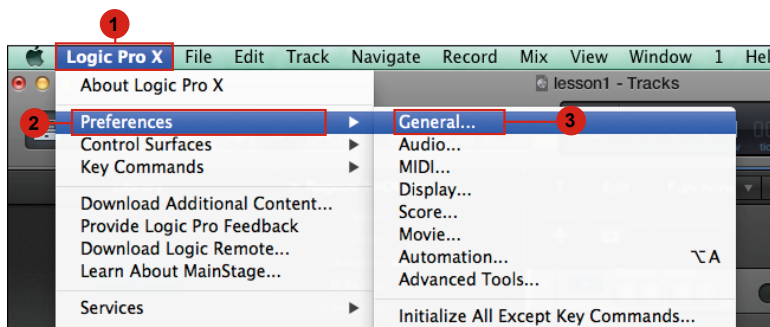
Cubase

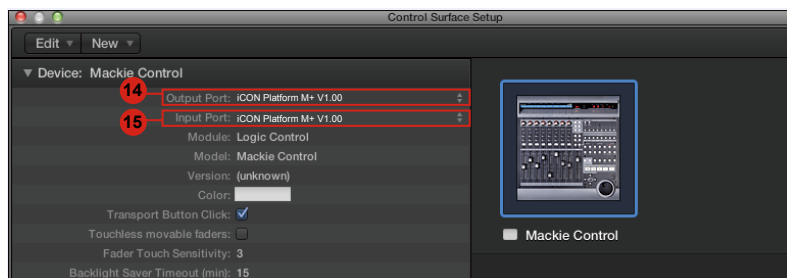
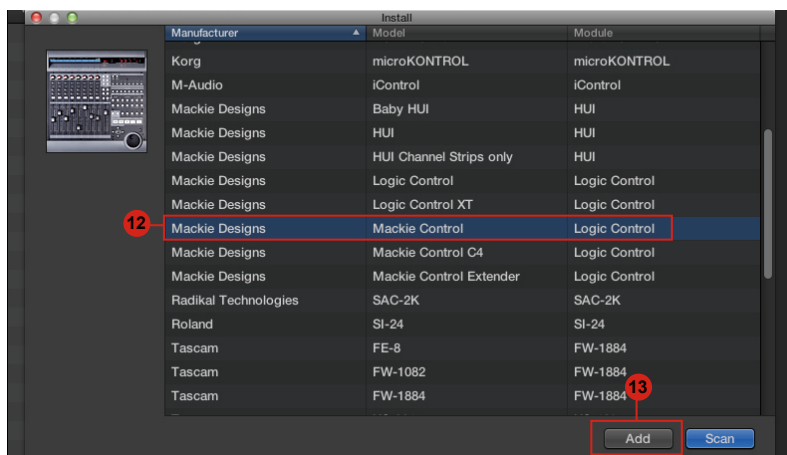


Nuendo

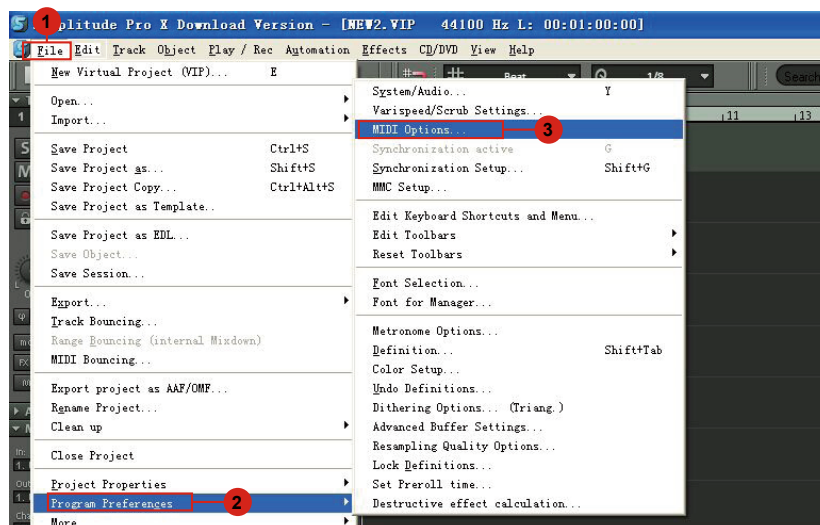


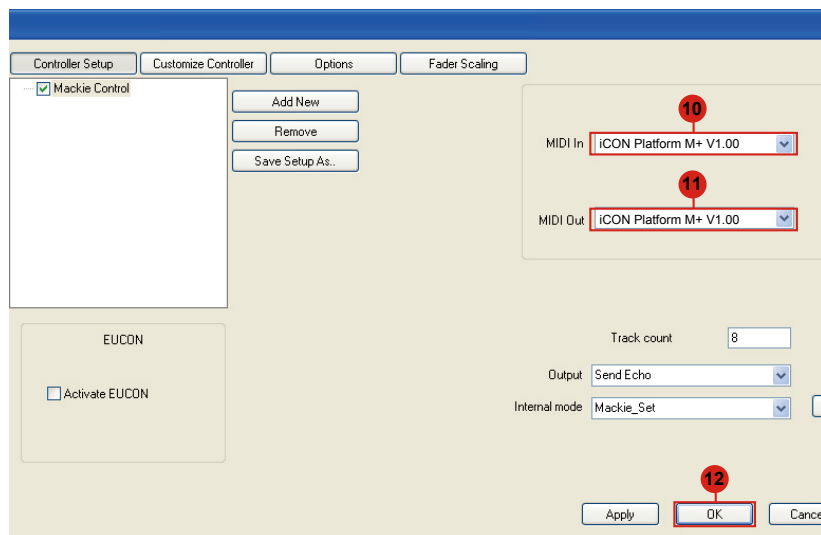
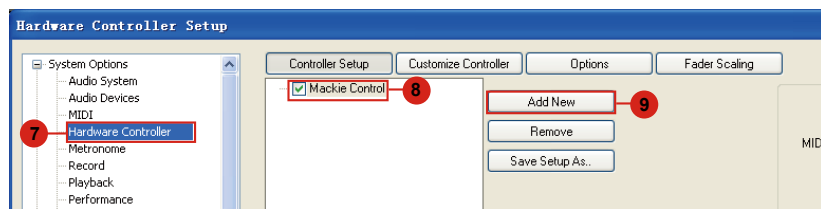
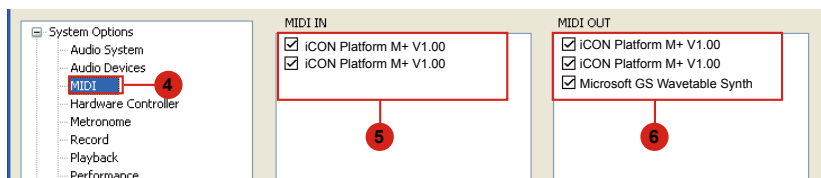
Logic Pro

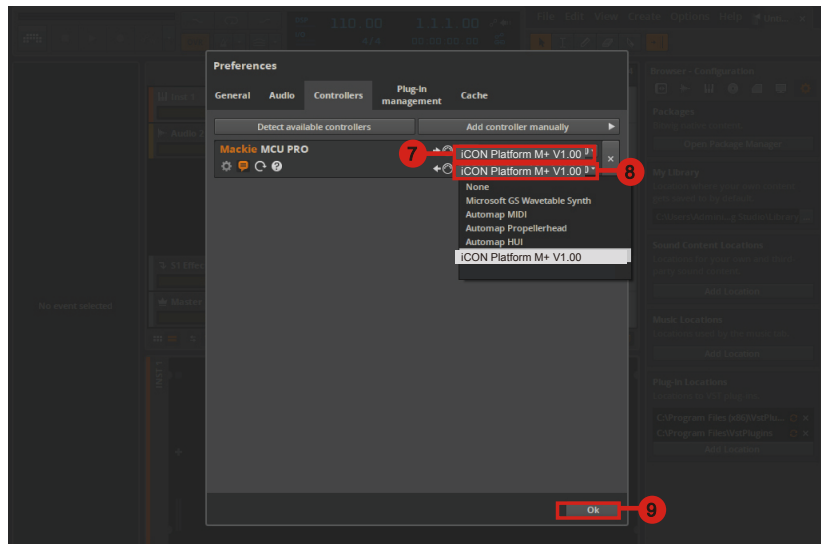
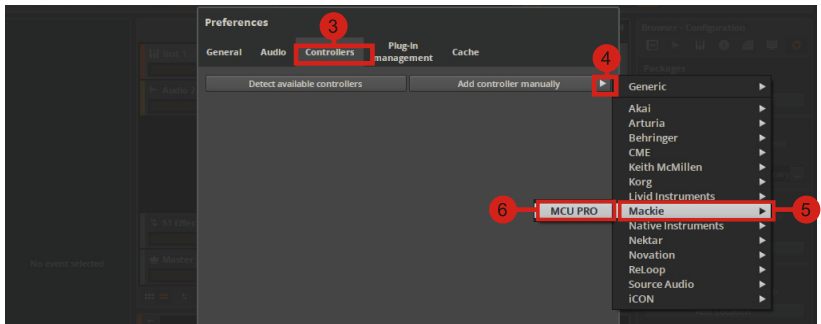
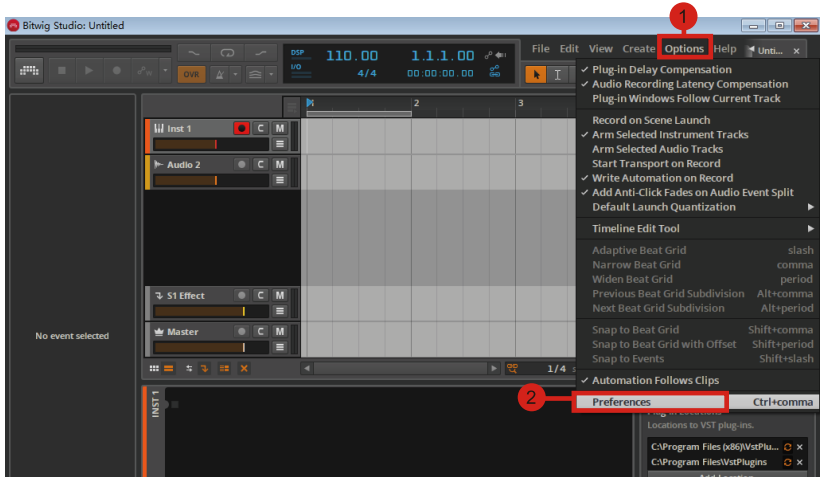


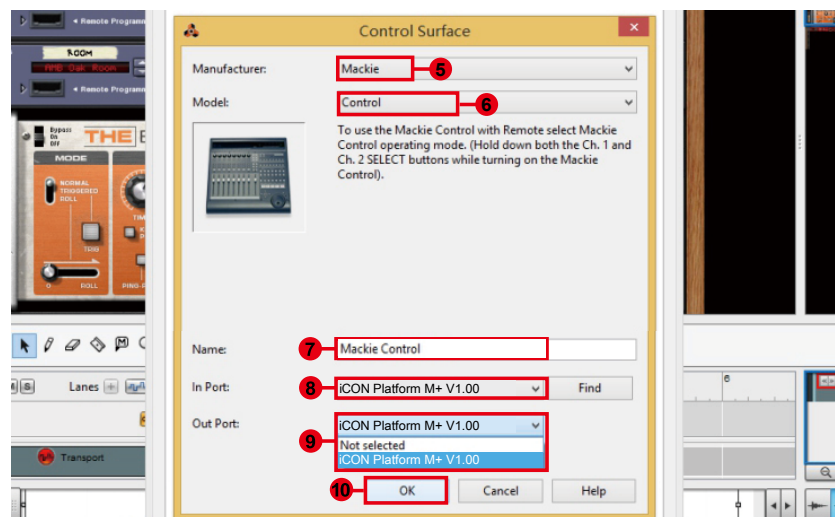
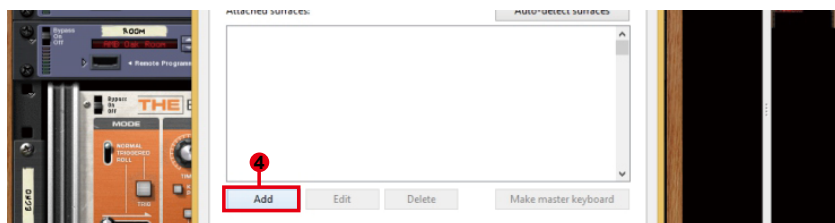
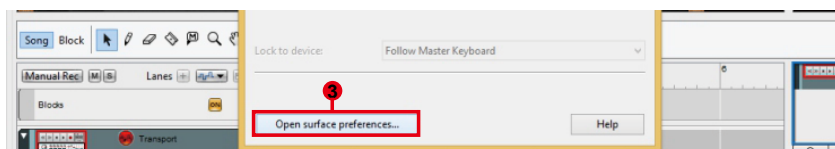
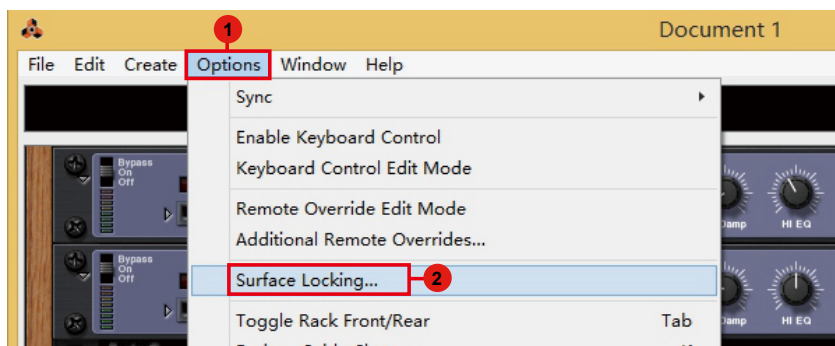


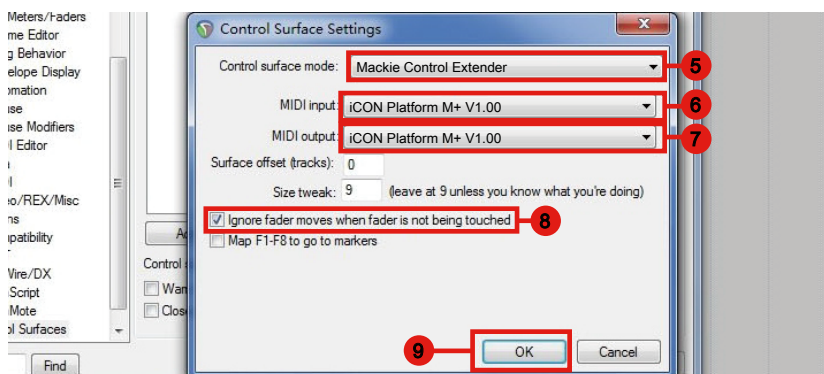
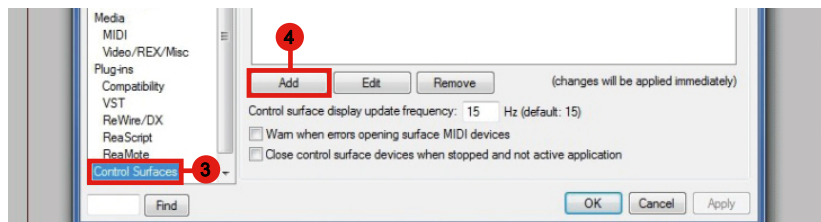
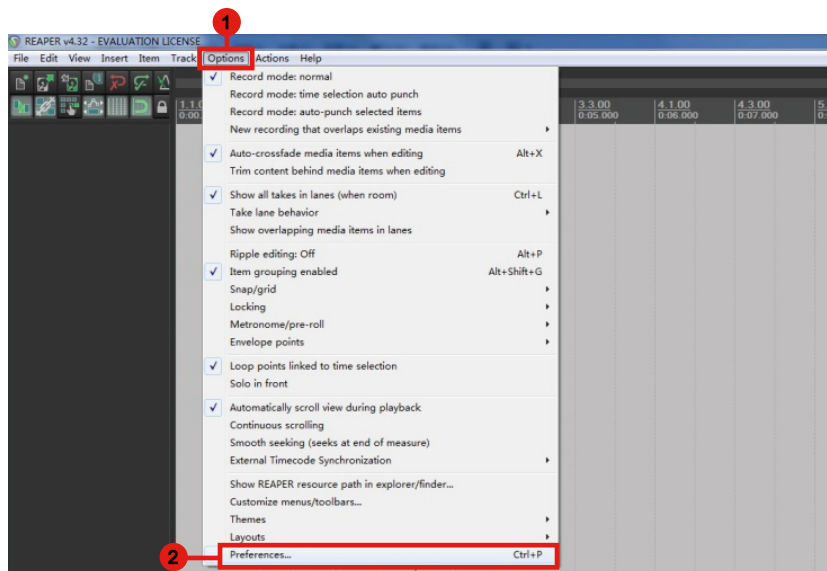
Samplitude



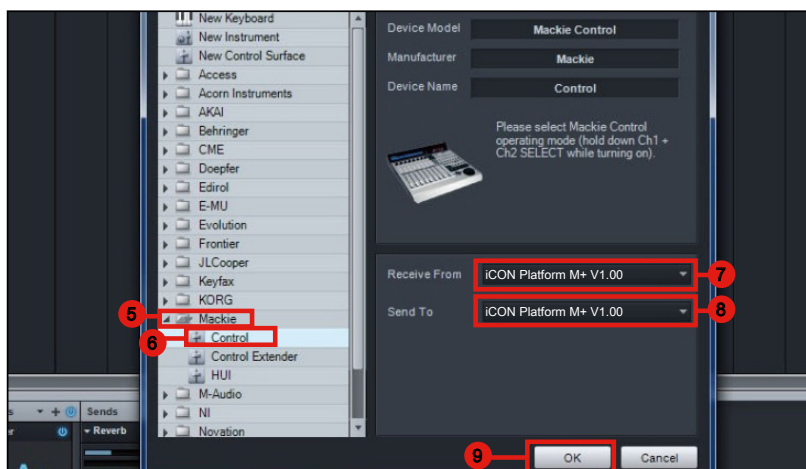
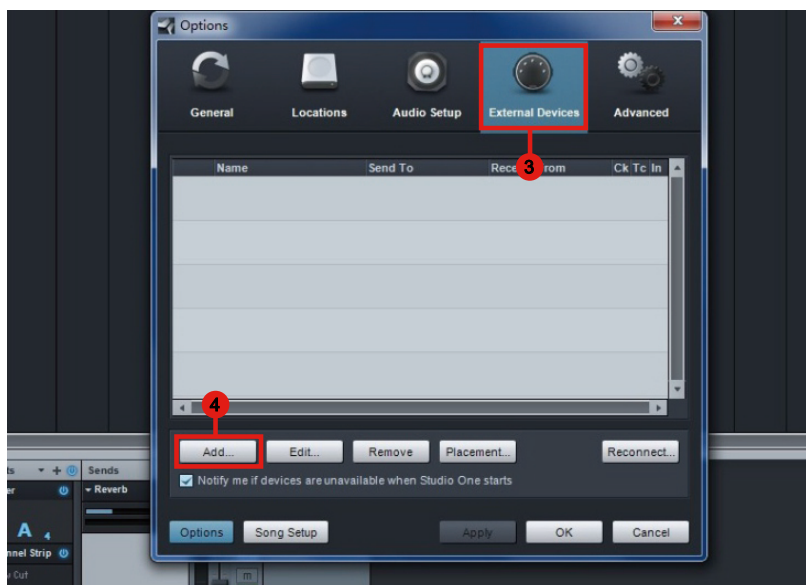
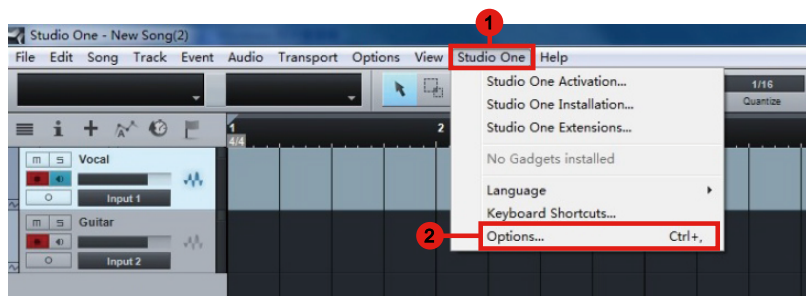




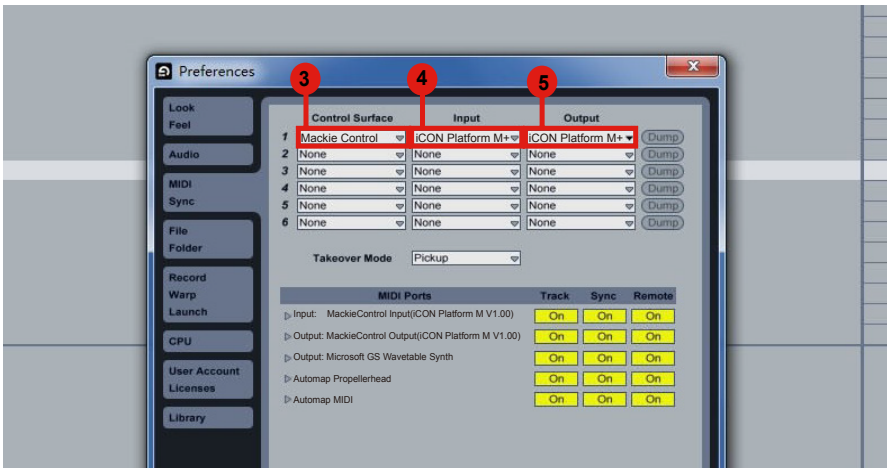
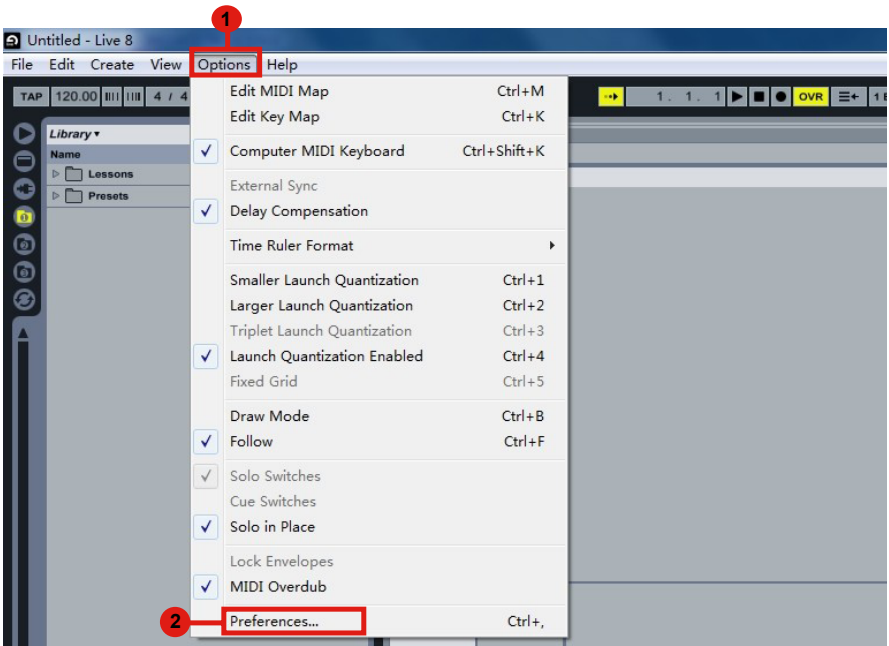


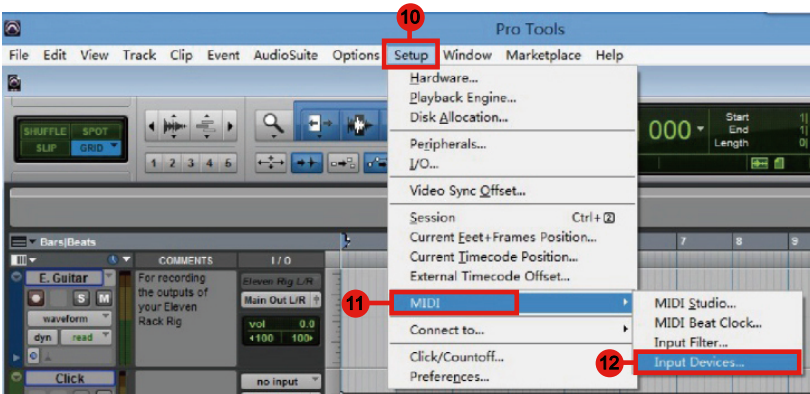
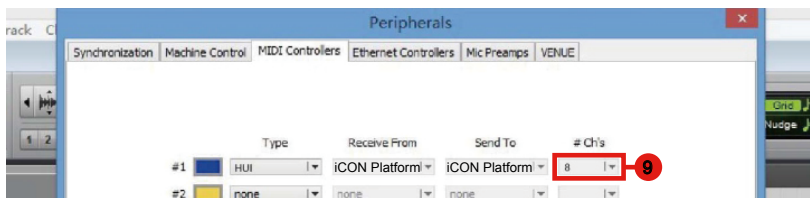
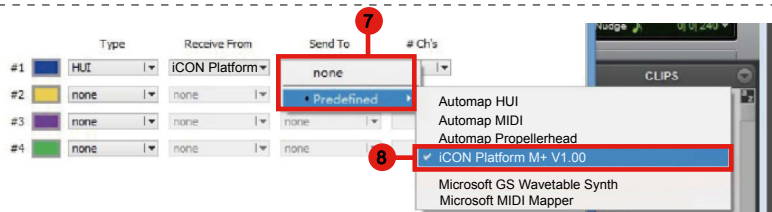
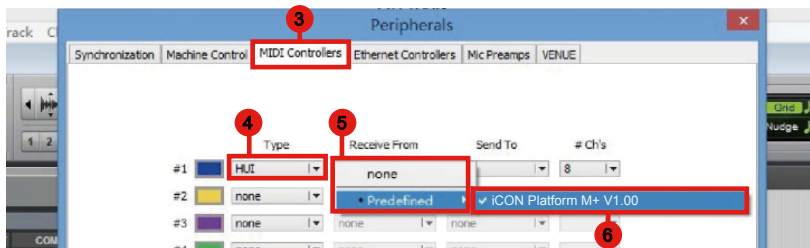
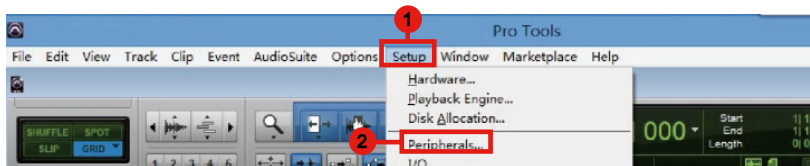


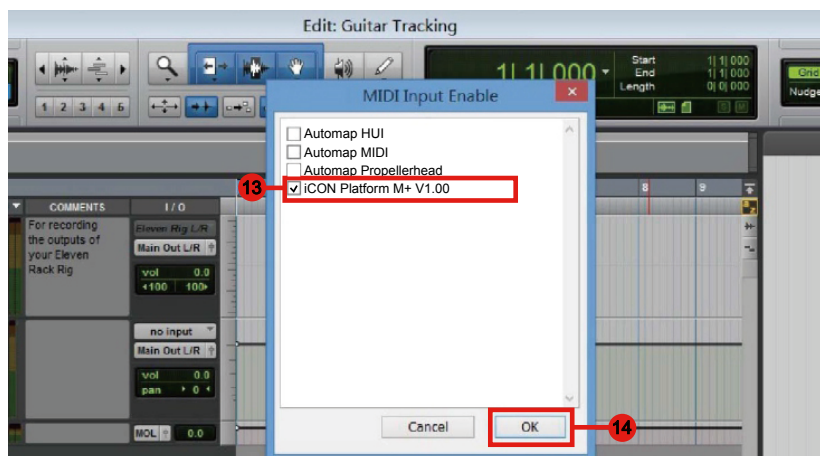
Studio One



Ableton Live







Laden Sie den Windows-Treiber von Ihrer persönlichen Benutzerseite unter www.iconproaudio.com herunter

Nachdem Sie die Treiberdatei heruntergeladen haben, klicken Sie darauf, um den Installationsvorgang zu starten

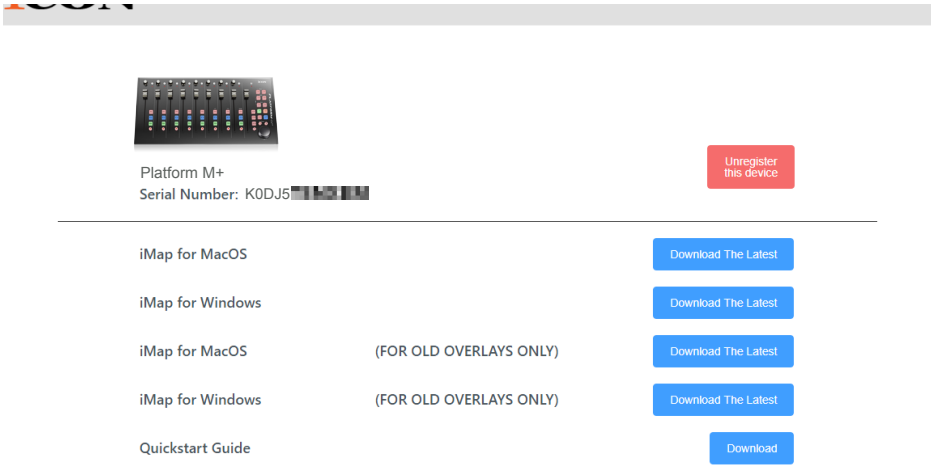


Diagramm 1

1. iMap™ Software-Installation für Mac OS X.

Bitte befolgen Sie die nachfolgenden Anweisungen Schritt für Schritt, um die iMap™ Software auf Mac OS X zu installieren.

Tipps: Verschieben Sie mittels „Drag and Drop“ das „Platform M+ iMap“-Symbol in den Ordner „Applications“, um eine „IMAP“-Verknüpfung auf Ihrem Mac-Desktop zu erstellen.

2. Klicken Sie auf "Weiter".

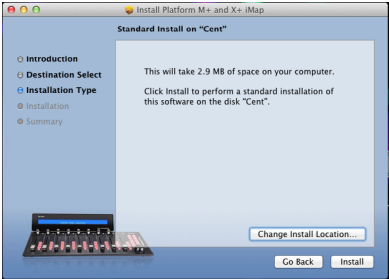


Diagramm 2

3. Klicken Sie auf "Installieren".

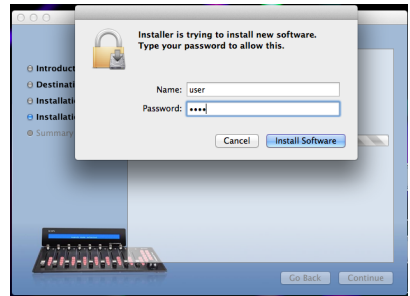


Diagramm 3

4. Geben Sie Ihr Passwort ein, damit die Installation gestartet werden kann.

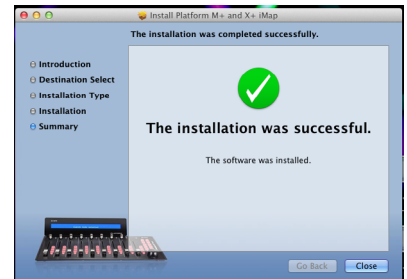
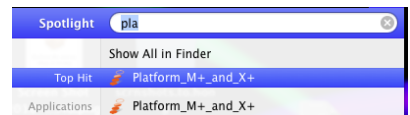


Diagramm 4

5. Klicken Sie nach Abschluss der Installation auf „Schließen“.



6. Sie können die Anwendung „Platform_M + _and_X +“ im „Spotlight“ finden und auf klicken, um sie auszuführen.

Oder Sie können den Ordner "Applications" im Finder öffnen und die iMap ausführen.

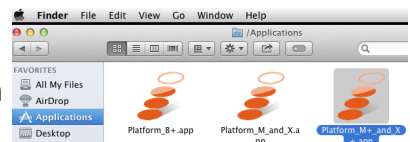


Diagramm 5

7. Benutzeroberfläche der iMap.

Tipp: Wenn Sie das Symbol „Platform-M +“ in den Ordner „Applications“ ziehen und ablegen, können Sie eine „iMap“-Verknüpfung auf dem Desktop Ihres Mac erstellen.



Diagramm 6

iMap™ Software-Installation für Windows

Bitte befolgen Sie die nachfolgenden Anweisungen Schritt für Schritt, um die iMap™ Software auf einem Windows-PC zu installieren.

1. Fahren Sie Ihren PC hoch.

2. Laden Sie den Windows-Treiber von Ihrer persönlichen Benutzerseite unter www.iconproaudio.com herunter.

Nachdem Sie die Treiberdatei heruntergeladen haben, klicken Sie darauf, um den Installationsvorgang zu starten

3. Wählen Sie den Installationsort

Wählen Sie den gewünschten Installationsort für iMap™ oder verwenden Sie die Standardeinstellung und klicken Sie auf ‚Next‘ (‚Weiter‘).

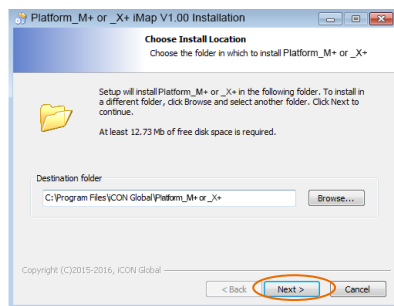


Diagramm 7

4. Verknüpfung erstellen

Wählen Sie den Ordner im Startmenü, in dem Sie die Verknüpfung („Shortcut“) für iMap™ erstellen möchten. Klicken Sie dann auf ‚Next‘.

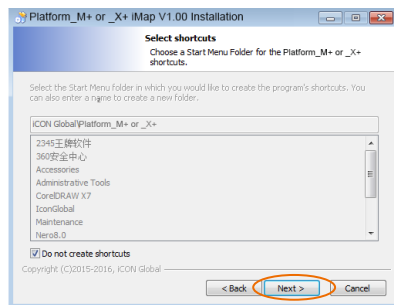


Diagramm 8

5. Erstellen Sie eine Verknüpfung auf Ihrem Desktop

Bitte deaktivieren Sie das Kästchen, 'Create a Desktop Icon', wenn Sie keine Verknüpfung für iMap™ auf Ihrem Desktop erstellen möchten; anderenfalls klicken Sie einfach auf 'Next'.

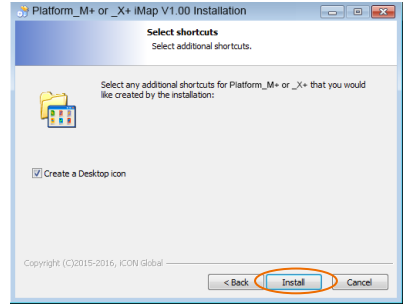


Diagramm 9

6. iMap™ beginnt mit der Installation

Die Installation von iMap™ hat nun begonnen. Warten Sie, bis diese beendet ist und klicken Sie dann auf 'Finish' (Beenden').

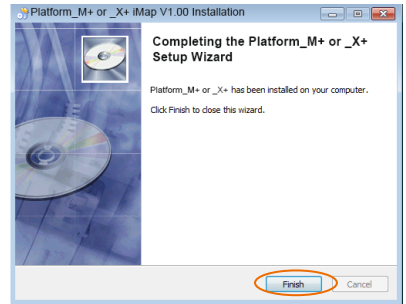


Diagramm 10

7. Klicken Sie auf das iMap-Logo auf Ihrem Desktop, um die iMap Software zu starten.

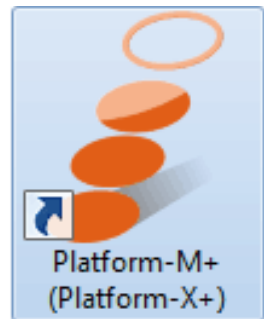


Diagramm 11

Zuweisen des DAW-Modus (Mackie Control/HUI) oder MIDI-Funktionen mit iMap™ definieren

Es gibt zwei verschiedene Methoden, um Ihre Plattform M+ an Ihre Bedürfnisse anzupassen. Im Allgemeinen wäre es viel einfacher und schneller, das Gerät mit dem Mackie Control / HUI-Protokoll abhängig von Ihrer DAW-Einstellung einzustellen.

Oder Sie können jedes Steuerelement auf Ihrem Plattform M+ mit ihren eigenen MIDI-Nachrichten definieren, die im Pulldown-Menü der iMap-Funktion angeboten werden. Allerdings kann dies sehr schwierig einzurichten sein, es sei denn, Sie verstehen die MIDI-Struktur Ihrer DAW vollständig. Wir empfehlen dringend, dass die vorgemappten DAW-Modi zu verwenden, da sie entsprechend der gängigsten Benutzereinstellungen programmiert sind und am ehesten Ihren Anforderungen entsprechen.

Zuweisen eines DAW-Modus (Mackie Control/HUI) mit iMap™

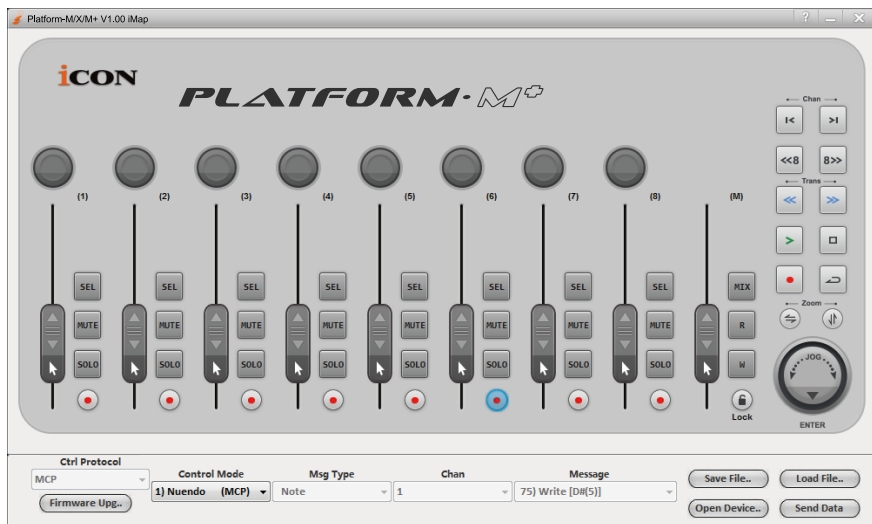


Diagramm 12

iMap™ Platform M+ Software-Bedienfeld

Um den DAW-Modussetup zu starten, verbinden Sie Ihren *Platform M+* mit iMap. Gehen Sie wie folgt vor:

1. Verbinden Sie den Platform M+ mit Ihrem Mac/PC.
2. Starten Sie iMap und klicken Sie auf die Schaltfläche "Verbinden".

Hinweis: Verbinden Sie die Platform M+ mit dem mitgelieferten USB-Kabel mit Ihrem Mac / PC.

3. Wählen Sie „Platform M+“ aus dem Popup-Menü als Ihr MIDI-Ausgangsgerät.

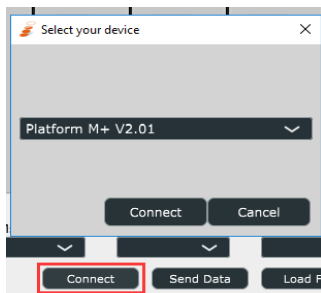


Diagramm 13

4. Wählen Sie entsprechend Ihrer DAW den DAW Mackie / HUI-Protokollmodus aus dem Pulldown-Menü "Control Mode" aus.sind verschiedene DAW-Modi aufgelistet:

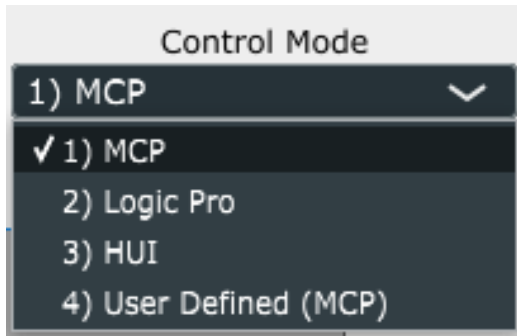


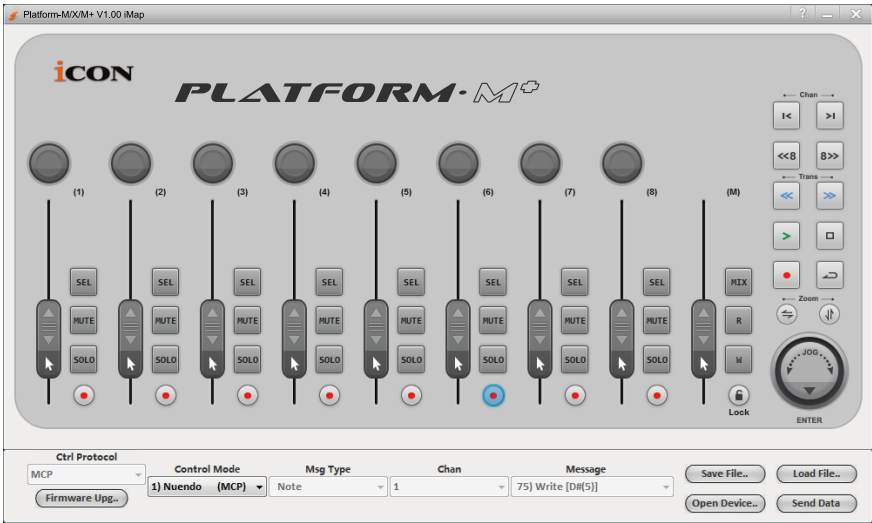
Diagramm 14

Hinweis: Im DAW-Modus (Mackie Control / HUI) können Sie kein MIDI ändern Nachrichteneinstellungen für alle Steuerelemente auf Plattform M+.

Tipps: Sie können die Hardware auch verwenden, um den DAW-Modus anstelle von iMap auszuwählen. Anweisungen finden Sie auf S.9.

5. Nachdem Sie alle Einstellungen beendet haben, klicken Sie auf „Send Data“.
6. Schließen Sie iMap.

Zuordnung von MIDI-Nachrichten im benutzerdefinierten Modus mit iMap™



iMap™ Platform M+ Software-Bedienfeld

Diagramm 15

Um den „User-Defined Mode“ -Modussetup zu starten, verbinden Sie Ihren Platform M+ mit iMap. Gehen Sie wie folgt vor:

1. Verbinden Sie den Platform M+ mit Ihrem Mac/PC.
2. Starten Sie iMap und klicken Sie auf „Connect Device“.
3. Wählen Sie „Platform M+“ aus dem Popup-Menü als Ihr MIDI-Ausgangsgerät.

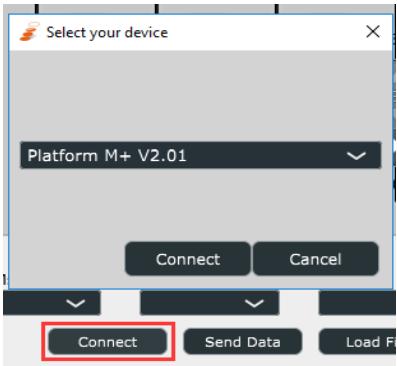


Diagramm 16

4. Wählen Sie „User-Defined Mode“ im „Modus“ Pulldown-Menü. Siehe folgende Abbildung (43) für jede Steuerelementeinstellung im benutzerdefinierten Modus.

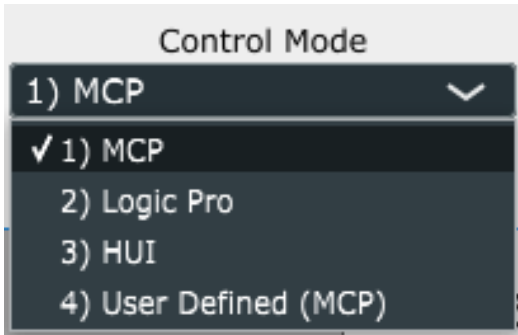


Diagramm 17

5. Nachdem Sie alle Einstellungen beendet haben, klicken Sie auf „Send Data“.
6. Schließen Sie iMap.

Steuerelement-Setup im benutzerdefinierten Modus

iMap™ Plattform M+ Software-Bedienfeld

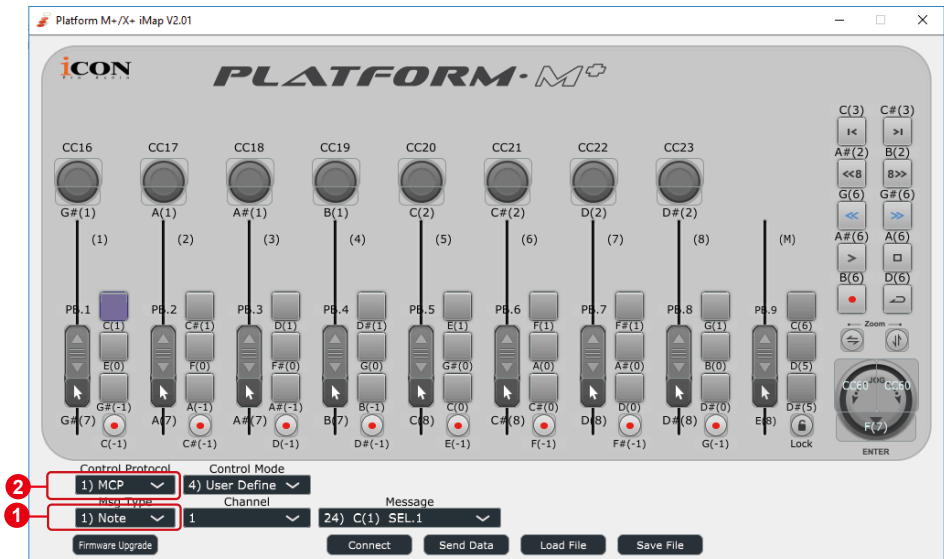


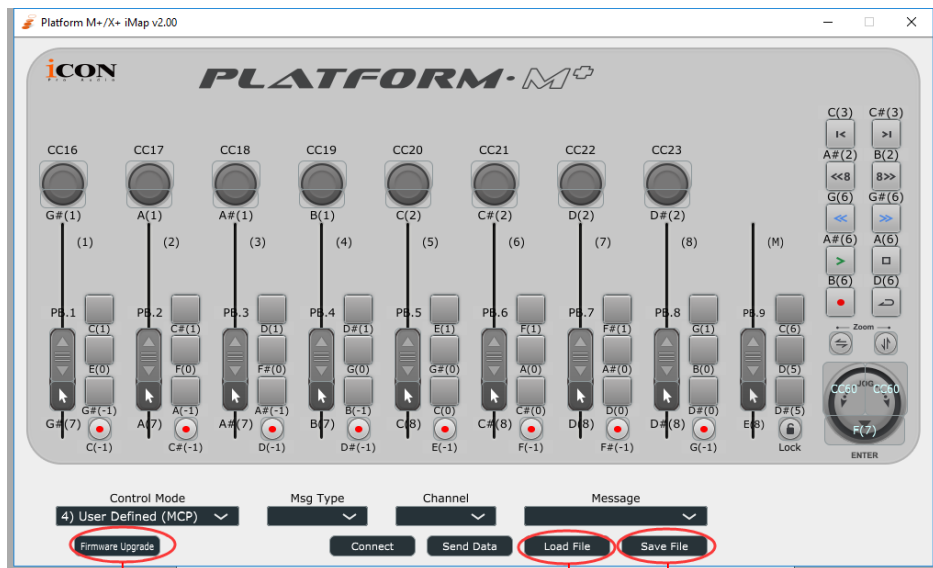
Diagramm 18

Es gibt auf Plattform M+ Steuerelemente, einschließlich Fadern, Knöpfen, Tasten und einem Jog-Rad, für die Sie Ihre eigenen MIDI-Nachrichten einstellen können. Sie können die vier Nachrichtenarten, einschließlich „Tonhöhe“, „Ton“, „CC“-Werte, abhängig vom Steuerelement anpassen. Schlagen Sie in der folgenden Tabelle die verfügbaren Einstellungswerte nach.

„Steuerelementegrafik“

Control protocol	Control	Element	Available MIDI message setting values		
			Message type	Channel	Message
MCP	Faders	Slid	Note	1-16	C(-1) to G(9)
			CC	1-16	Bank MSB to Poly Mode On
			Pitch	1-16	0-127
		Touch sensitive	Note	1-16	C(-1) to G(9)
			CC	1-16	Bank MSB to Poly Mode On
			Pitch	1-16	0-127
MCP	Knobs	Rotate	Note	1-16	C(-1) to G(9)
			CC	1-16	Bank MSB to Poly Mode On
			Pitch	1-16	0-127
		Enter	Note	1-16	C(-1) to G(9)
			CC	1-16	Bank MSB to Poly Mode On
			Pitch	1-16	0-127
MCP	JogWheel	Rotate counter-clockwise	Note	1-16	C(-1) to G(9)
			CC	1-16	Bank MSB to Poly Mode On
			Pitch	1-16	0-127
		Rotate clockwise	Note	1-16	C(-1) to G(9)
			CC	1-16	Bank MSB to Poly Mode On
			Pitch	1-16	0-127
		Enter	Note	1-16	C(-1) to G(9)
			CC	1-16	Bank MSB to Poly Mode On
			Pitch	1-16	0-127
MCP	Buttons	All buttons except "Lock" button	Note	1-16	C(-1) to G(9)
			CC	1-16	Bank MSB to Poly Mode On
			Pitch	1-16	0-127

Sonstige Funktionen in iMap™



1. Einstellungen abspeichern mit dem Button “Save file”

Klicken Sie diesen Button an, um Ihre aktuellen Einstellungen für das Platform M⁺ abzuspeichern. Die Datei ist eine „. Platform M⁺“ Datei.

2. Einstellungen laden mit dem Button “Load file”

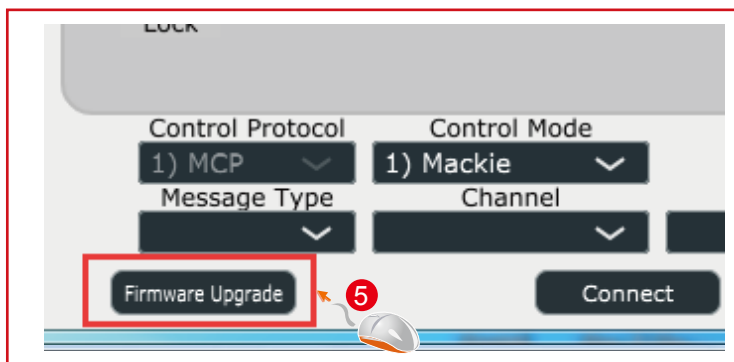
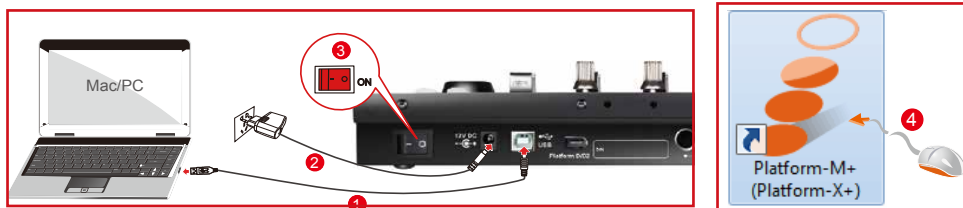
Klicken Sie diesen Button an, um bereits abgespeicherte „. Platform M⁺“ Einstellungsdateien für Ihr Platform M⁺ aufzurufen.

3. Taste „Firmware Upgrade“

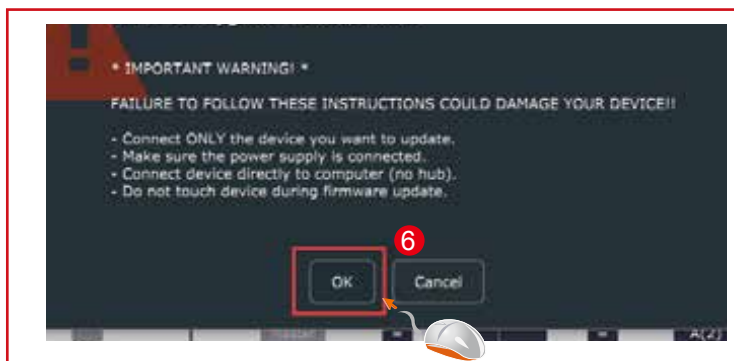
Klicken Sie die Taste zum Aufrufen des Fensters für die Aktualisierung der Firmware des Platform M⁺. Siehe Seite 45 für Einzelheiten zur Aktualisierung der Firmware.

Firmware-Aktualisierung

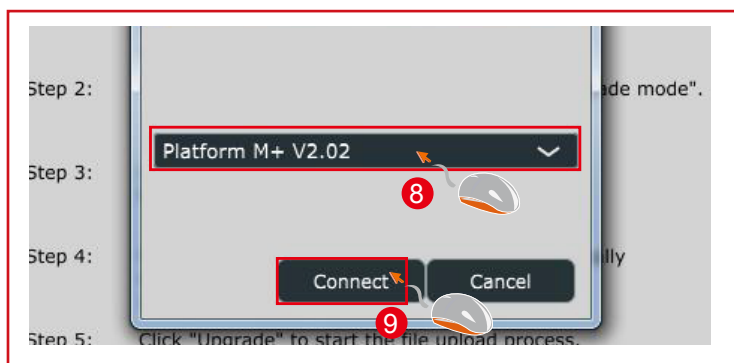
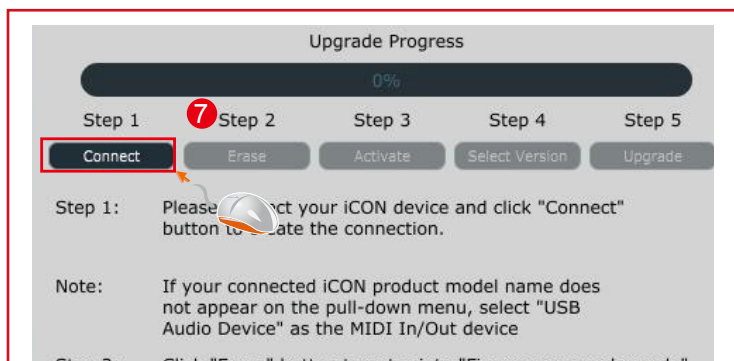
Funktionale Firmware-Upload-Prozedur für Plattform M+



Warnung: Der Firmware-Upload-Vorgang „MUSS“ abgeschlossen sein und darf während des Datei-Upload-Prozesses nicht unterbrochen werden. Andernfalls kann das Gerät möglicherweise nicht wiederhergestellt werden. Daher ist ein Service-Center-Dienst erforderlich, um das Gerät wiederherzustellen.



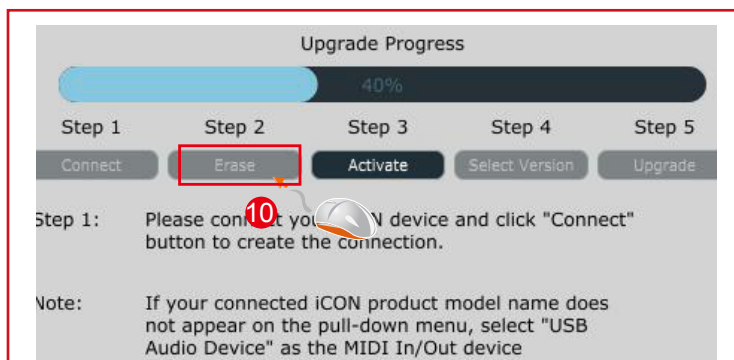
Schritt 1: Klicken Sie auf die erste Schaltfläche "Connect", um Platform M+ als MIDI-Ausgabegerät auszuwählen.



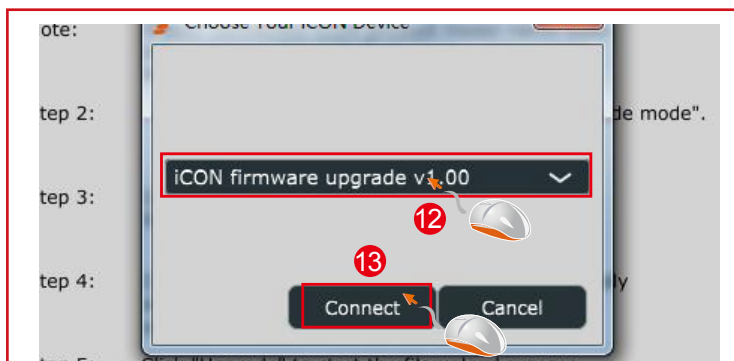
Hinweis: Wenn Platform M+ nicht im Pulldown-Menü angezeigt wird, wählen Sie "USB Audio Device" als MIDI In / Out-Gerät.

Schritt 2:

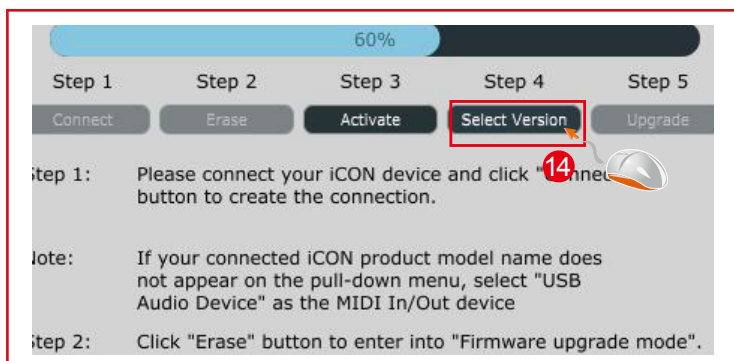
Klicken Sie auf die Schaltfläche "Löschen", um die Firmware zu löschen.
Schritt 3 wird nur aktiviert, wenn die Firmware erfolgreich gelöscht wurde.

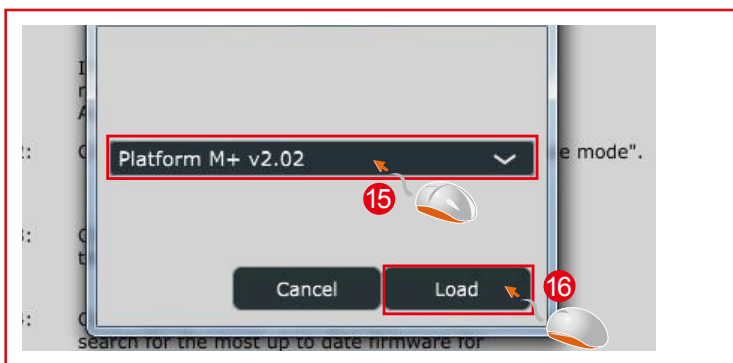


Schritt 3: Bitte warten Sie einige Sekunden, um sicherzustellen, dass das Gerät vollständig recycelt ist. Klicken Sie dann auf die dritte Schaltfläche "Aktivieren" und wählen Sie "iCON firmware upgrade", um den Firmware-Upgrade-Modus zu aktivieren.

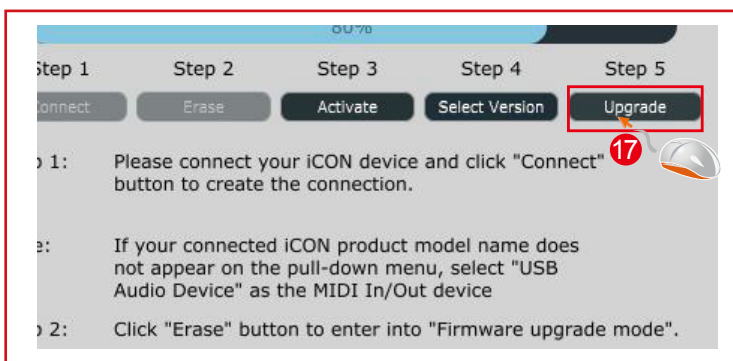


Schritt 4: Klicken Sie auf die Schaltfläche "Version auswählen" oder "Datei öffnen", um die neue Firmware zu durchsuchen, z.





Schritt 5: Klicken Sie auf die Schaltfläche "Upgrade", um die Firmware zu aktualisieren, und warten Sie, bis die Firmware aktualisiert wird Fertigstellung.



Rückstellung zu den Werkseinstellungen

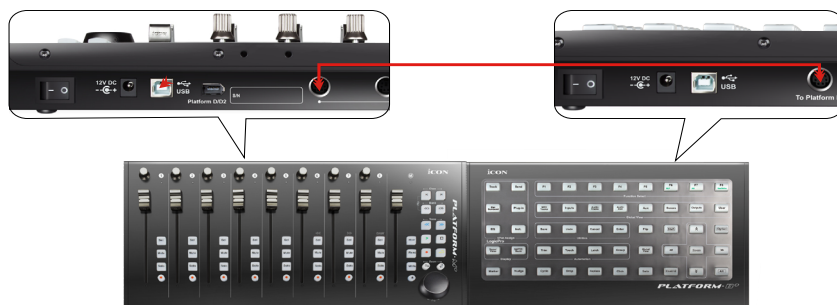
Starten Sie zur Wiederherstellung Ihrer Plattform M+- Einstellungen auf die werksseitigen Standardeinstellungen einfach iMap und importieren Sie auf die ursprünglichen Einstellungen in das Gerät (d.h. ohne Änderungen), indem Sie die folgenden Schritte durchführen.

1. Verbinden Sie mit dem mitgelieferten USB-Kabel den Plattform M+ starten Sie die iMap-Software.
2. Klicken Sie auf die Taste „MIDI Device“ und wählen Sie „Plattform M+“ als MIDI-Eingabe - und Ausgabegerät aus.
Hinweis: Wenn der Plattform M+ im Pulldown-Menü nicht angezeigt wird, wählen Sie USB-Audio als MIDI-Eingabe- und -Ausgabegerät aus.
3. Klicken Sie auf „Send Data“, um die Einstellung zu ihrem Plattform M+ hochzuladen.
4. Schließen Sie iMap und schalten Sie dann den Plattform M+ aus und wieder ein.

Erweiterungsmodule anschließen

An diese Erweiterungsports können Sie bis zu drei dedizierte Steuerungsmodule der Plattform-Serie, z. B. Diese Module werden in Ihrer DAW-Einstellung als Plattform M+ erkannt.

Hinweis: Plattform X+ hat einen eigenen USB-Anschluss für den direkten Anschluss an den PC / Mac.



Plattform M+ & Plattform B+

Technische Daten

Verbindung:	Zum Computer	USB Kabel
Stromversorgung:		12V/2.5A DC
Stromverbrauch:		2.0A or less
Gewicht:		1.855kg (4.1lb)
Maße:		395(L) x 196(W) x 58(H)mm 15.6"(L) x 7.7"(W) x 2.3"(H)

Wartung und Reparatur

Falls Ihr "QconPro X" repariert werden muss, befolgen Sie bitte die nachstehenden Anweisungen.

Besuchen Sie unser Online-Hilfecenter unter <http://support.iconproaudio.com/hc/en-us> für Informationen, Erfahrungen und Downloads, wie z.B.

1. FAQ
2. Herunterladen
3. Erfahren Sie mehr
4. Forum

Sie werden auf diesen Seiten sehr oft Lösungen finden. Wenn Sie keine Lösung finden, erstellen Sie mit unserem Online-ACS (Automatische Kundenunterstützung) ein Support-Ticket unter folgendem Link und unser technischer Kundenservice wird Ihnen so schnell wie möglich helfen. Rufen Sie <http://support.iconproaudio.com/hc/en-us> auf und melden Sie sich zum Einreichen eines Tickets an oder klicken Sie ohne Anmeldung auf „Submit a ticket“.

Nachdem Sie ein Anfrageticket eingereicht haben, wird Sie unser Kundendienstteam so bald wie möglich bei der Lösung des Problems mit Ihrem iCON-Pro-Audio-Gerät unterstützen.

Einsenden von defekten Produkten zur Wartung:

1. Stellen Sie sicher, dass das Problem nicht durch einen Anwendungsfehler oder externe Systemgeräte verursacht wird.
2. Bewahren Sie diese Bedienungsanleitung bei sich auf und schicken Sie sie nicht mit, da sie für die Reparatur des Geräts nicht benötigt wird.
3. Packen Sie das Gerät in die Originalverpackung, einschließlich Registerkarte und Versandkarton. Dies ist sehr wichtig. Wenn Sie die Originalverpackung verloren haben, stellen Sie bitte sicher, dass das Gerät ordentlich verpackt ist. ICON übernimmt keine Verantwortung für Schäden, die durch fabrikfremde Verpackung entstehen.
4. Schicken Sie das Gerät an das technische Servicezentrum von ICON oder an die regionale Rücksendeadresse. Suchen Sie unsere Kundendienstcenter und Wartungsstellen der Distributoren unter dem folgenden Link:

Wenn Sie sich in Hongkong befinden

Senden Sie das Produkt an:

BÜRO ASIEN:

**Unit F, 15/F., Fu Cheung Centre,
No. 5-7 Wong Chuk Yueng Street, Fotan,
Sha Tin, N.T., Hong Kong.**

Wenn Sie sich in Europe befinden

Senden Sie das Produkt an:

Sound Service

GmbHEuropean

**HeadquarterMoriz-Seeler-Straße
3D-12489 Berlin**

Telephone: +49 (0)30 707 130-0

Fax: +49 (0)30 707 130-189

E-Mail: info@sound-service.eu

Wenn Sie sich in North America befinden

Senden Sie das Produkt an:

North America

**Mixware, LLC – U.S. Distributor
11070 Fleetwood Street – Unit F.
Sun Valley, CA 91352; USA**

Tel.: (818) 578 4030

Contact: www.mixware.net/help

5. Für zusätzliche Informationen besuchen Sie bitte unsere Webseite unter:
www.iconproaudio.com



中国地区用户



[www.iconproaudio.com](#)