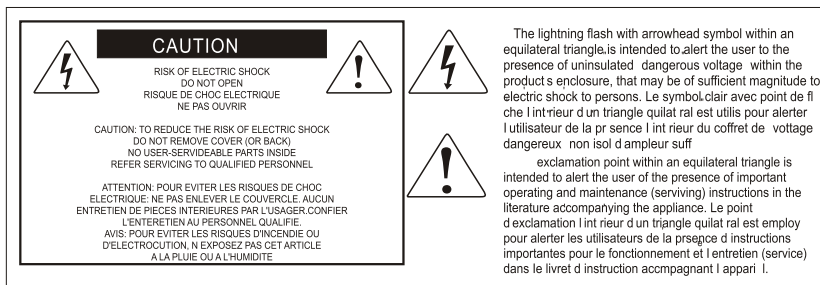




PLATFORM·X⁺

Superficie de control MIDI/Audio con atenuadores
motorizados para producción
(Expansor para la Platform M+)





PRECAUCION: Para reducir el riesgo de incendios o descargas, no permita que este aparato quede expuesto a la lluvia o la humedad. Para reducir el riesgo de descarga eléctrica, nunca quite la tapa ni el chasis. Dentro del aparato no hay piezas susceptibles de ser reparadas por el usuario. Dirija cualquier reparación al servicio técnico oficial. El símbolo del relámpago dentro del triángulo equilátero pretende advertir al usuario de la presencia de "voltajes peligrosos" no aislados dentro de la carcasa del producto, que pueden ser de la magnitud suficiente como para constituir un riesgo de descarga eléctrica a las personas. El símbolo de exclamación dentro del triángulo equilátero quiere advertirle de la existencia de importantes instrucciones de manejo y mantenimiento (reparaciones) en los documentos que se adjuntan con este aparato.

Instrucciones importantes de seguridad

1. Lea todo este manual de instrucciones antes de comenzar a usar la unidad.
2. Conserve estas instrucciones para cualquier consulta en el futuro.
3. Cumpla con todo lo indicado en las precauciones de seguridad.
4. Observe y siga todas las instrucciones del fabricante.
5. Nunca utilice este aparato cerca del agua o en lugares húmedos.
6. Limpie este aparato solo con un trapo suave y ligeramente humedecido.
7. No bloquee ninguna de las aberturas de ventilación. Instale este aparato de acuerdo a las instrucciones del fabricante.
8. No instale este aparato cerca de fuentes de calor como radiadores, calentadores, hornos u otros aparatos (incluyendo amplificadores) que produzcan calor.
9. No anule el sistema de seguridad del enchufe de tipo polarizado o con toma de tierra. Un enchufe polarizado tiene dos bornes, uno más ancho que el otro. Uno con toma de tierra tiene dos bornes normales y un tercero para la conexión a tierra. El borne ancho o el tercero se incluyen como medida de seguridad. Cuando el enchufe no encaje en su salida de corriente, llame a un electricista para que le cambie su salida anticuada.
10. Evite que el cable de corriente quede en una posición en la que pueda ser pisado o aplastado, especialmente en los enchufes, receptáculos y en el punto en el que salen de la unidad.
11. Desconecte de la corriente este aparato durante las tormentas eléctricas o cuando no lo vaya a usar durante un periodo de tiempo largo.
12. Dirija cualquier posible reparación solo al servicio técnico oficial. Deberá hacer que su aparato sea reparado cuando esté dañado de alguna forma, como si el cable de corriente o el enchufe están dañados, o si se han derramado líquidos o se ha introducido algún objeto dentro de la unidad, si esta ha quedado expuesta a la lluvia o la humedad, si no funciona normalmente o si ha caído al suelo.

Contents

Introducción	4
Comprobación de los componentes suministrados.....	4
Registre su producto ICON Pro Audio en su cuenta personal	5
Características.....	6
Disposición del panel superior.....	7
Disposición del panel lateral.....	9
Primeros pasos (Usar como extensor con Platform M+).....	10
Conexión de su controlador Platform X+.....	10
Cubase	16
Ableton Live.....	18
Logic Pro	19
Samplitude.....	21
Pro Tools.....	23
(Autónomo).....	25
Cubase	25
Nuendo	26
Logic Pro	27
Samplitude.....	28
Bitwig	30
Reason	31
Reaper.....	32
Studio One.....	33
Ableton Live.....	34
Pro Tools.....	35
Descargue el controlador de Windows desde su Página Personal de Usuario en www.iconproaudio.com	37
Instalación del software iMap™ para Windows.....	38
Asignación de Modo DAW (Mackie Control/HUI) o Definición de Funciones MIDI con iMap™	40
Asignación de modo DAW (Mackie control/HUI) usando iMap™	41
Asignación de Mensajes MIDI en Modo Definido por el Usuario Utilizando iMap™	43
Configuración de Elementos de Control en el Modo Definido por el Usuario	45
Otras funciones en iMap™	47
Firmware upgrade (Actualización del firmware)	48
Restablecer ajustes de fábrica	51
Especificaciones.....	52
Servicio.....	53

Introducción

Gracias por haber adquirido el Superficie de control de Audio/MIDI Platform X+. Confiamos en que este producto le brindará años de vida útil satisfactoria. Sin embargo, si hay algo que no es de su total satisfacción, intentaremos por todos los medios solucionar el problema.

En estas páginas, encontrará una descripción detallada de las funciones de Superficie de control de Audio/MIDI Platform X+, así como un recorrido guiado a través de sus paneles delantero y lateral, instrucciones paso a paso para su configuración y uso, y una lista completa de especificaciones.

Por favor registre el producto en nuestro sitio web en el siguiente enlace **www.iconproaudio.com/registration**:

Por favor, siga los procedimientos paso a paso. Empiece introduciendo el número de serie del dispositivo, así como su información personal, etc. Al registrar su producto en línea, tendrá derecho a servicio y asistencia postventa en nuestro Centro de Ayuda visitando nuestro sitio web en **www.iconproaudio.com**. Además, todos los productos registrados en su cuenta aparecerán en su página personal de productos, donde podrá obtener información de actualización, como la actualización del firmware/controlador, el paquete de software y la descarga del manual del usuario, etc. para su dispositivo.

Al igual que con la mayoría de los dispositivos electrónicos, le recomendamos conservar el empaque original. En el caso poco probable de que deba devolver el producto para que reciba servicio, se requerirá que lo envíe en el empaque original (o un equivalente razonable)

En estas páginas, encontrará una descripción detallada de las funciones de control de Audio/MIDI Platform X+ funcionará sin problemas por muchos años. Le recomendamos registrar su número de serie en el espacio a continuación para futura referencia.

Comprobación de los componentes suministrados

- Controlador MIDI por USB x 1pc
- Quick Start Guide x 1
- Cable USB x 1
- Adaptador de alimentación x 1pc

Registre su producto ICON Pro Audio en su cuenta personal

1. Verifique el número de serie de sudispositivo

Por favor vaya a <http://iconproaudio.com/registration> o escanee el código QR a continuación.



Introduzca el número de serie de su dispositivo y el resto de la información solicitada en la pantalla. Haga clic en "Submit".

Aparecerá un mensaje que muestra la información de su dispositivo, como el nombre del modelo y su número de serie - Haga clic en "Register this device to my account" o si ve cualquier otro mensaje, póngase en contacto con nuestro equipo de servicio postventa.

2. Acceda a la página de su cuenta personal para un usuario existente o regístrese como un nuevo usuario

Usuario existente: Por favor, entre en su página personal de usuario introduciendo su nombre de usuario y contraseña.

Usuario nuevo: Por favor, haga clic en "Sign Up" y rellene toda la información.

3. Descargue todos los materiales que sean de utilidad

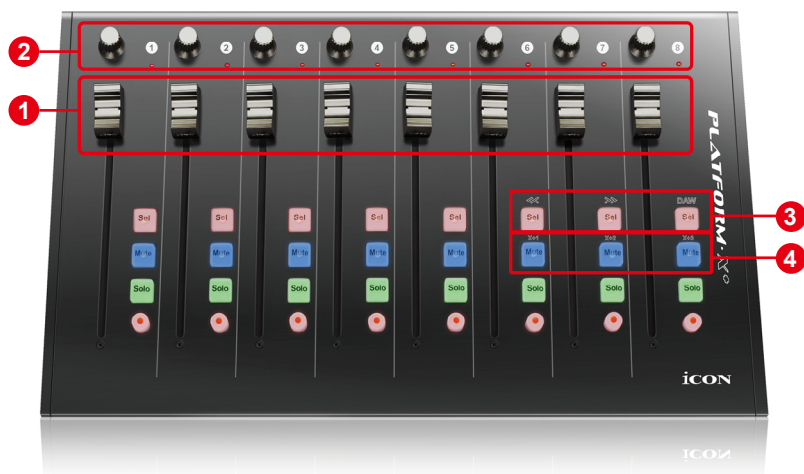
Todos los dispositivos registrados en su cuenta aparecerán en esta página. Cada producto será listado junto con todos sus archivos disponibles para su descarga, tales como controladores, firmware, manual del usuario en diferentes idiomas y software incluido, etc. Antes de comenzar la instalación del dispositivo, por favor, asegúrese de que ha descargado los archivos necesarios, como el controlador

Características



- Extensor de 8 canales para Platform M+ (TM)
- Se puede usar como unidad independiente sin Platform M+
- Superficie de control expansible a 32 canales con 3 unidades de Platform X+ y Platform M+
- Extremadamente compacto, durable y versátil
- Personalice su configuración perfecta, con una variedad de módulos de extensión de Platform
- 8 potenciómetros de canal motorizados, sensitivos al toque, con resolución de 10 bits.
- 8 perillas de codificación de función dual (Ingresar y girar)
- Botones iluminados para cada canal incluyendo Sel, Solo, Mute y Record
- Control Mackie incorporado para Cubase/Nuendo, LogicPro, Digital Performer, FL Studio, Samplitude, Reaper, Studio One, Bitwig, Reasons, ProTools, Sonar, Audition, Ableton Live y User define.
- Protocolo Mackie HUI incorporado para Pro Tools
- Software iMap™ incluido para la mapificación fácil de funciones MIDI
- Actualización de firmware disponible simplemente a través de conexión USB y software iMap.
- Conformidad de clase con Windows XP, Vista (32-bit), Windows 7/8/10 (32-bit y 64-bit) Mac OS X (IntelMac)
- Conectividad con USB 2.0 alta velocidad
- Calidad de fabricación superior y fuerte carcasa metálica, con puerto de cierre Kensington
- Se incluye adaptador de alimentación 12V/2.5A

Disposición del panel superior



Nota: La función opera con ligeras diferencias entre DAW. Consulte su manual DAW para cada función. La siguiente descripción está basada en las funciones que operan en Apple Logic™.

1. Atenuadores de canal

Los atenuadores de canal de 100 mm de altura se usan generalmente para el control del volumen de la pista de su DAW. Dependiendo de este, puede usar el botón “Flip” para conmutar la función de estos atenuadores y que varíen otros ajustes. Todos son táctiles para permitir la anulación de la automatización en el momento que se toque un atenuador. También son motorizados; se moverán automáticamente para reflejar el nivel actual de los canales seleccionados en su aplicación DAW. Cualquier automatización grabada en un proyecto se reflejará en las posiciones del atenuador.

2. Botones

Los nueve botones codificadores giratorios se usan generalmente para el control de la posición panorámica de la pista, niveles de envíos auxiliares y la EQ de su DAW. También puede programarlos para ajustar parámetros específicos dentro de plug-ins e instrumentos virtuales.

(Nota: Debido a problemas de software, algunas de estas funciones como “Plug-ins” no se pueden utilizar en la Platform X+ cuando se conecta como unidad de extensión con la Platform M+ en ProTools.)

3. Sección de Selector DAW

El Platform X+ tiene incorporados protocolos de control Mackie y HUI para diferentes DAW tales como Cubase™, Samplitude™, Ableton Live™, Logic Pro™ y ProTools™. Mediante la selección del DAW y del protocolo de control Mackie(HUI) correctos, el Platform X+ tiene mapeadas automáticamente las principales funciones y trabaja de manera fluida con ese DAW.

Botones << / >> - Estos botones de flecha se utilizan para desplazarse por la lista DAW. El nombre del DAW aparecerá en la pantalla LCD si la Platform D o Platform D2 está instalada, de lo contrario, consulte la p.10 para el modo de secuencia LED vs. DAW.

Botones DAW - Presiónelo para entrar en la selección del DAW.

Para cambiar el modo DAW del Platform X+, apague y encienda el interruptor de encendido para entrar en el modo de selección del DAW. Seleccione en la lista el DAW que desee con los botones "<<" / ">>".

Nota: Seleccione el "Número de unidad 4" para la Platform X+ antes de seleccionar el DAW. Regla del pulgar, la unidad junto a la Platform M+ siempre comienza con la unidad número 1, la siguiente unidad es la número 2 y el dispositivo más lejano es el número 3.

Consejos: El botón DAW no puede activarse si se está ejecutando un software DAW.

(Nota: El firmware de la Platform X+ se actualizará cada cierto tiempo para soportar un DAW adicional, aparte de la lista actual existente. Visite nuestro sitio web oficial www.iconproaudio.com para descargar y actualizar el firmware de su Platform X+ o simplemente suscribase a nuestro boletín informativo en la parte inferior de la página principal de nuestro sitio web, para mantenerse informado sobre nuestra versión de firmware.)

(Consejos: Platform X+ memorizará el último modo DAW seleccionado y reingresará al mismo modo unos segundos después de que se haya encendido. (Es decir, no se necesita la selección de modo DAW si se está utilizando el último modo.)

Disposición del panel lateral



1. Puerto USB

Funciona como un puerto MIDI para su computadora portátil (o de escritorio) y su software compatible.

2. Módulo LCD (Platform D/Platform D2)

Conectar su Platform D/Platform D2 aquí con el cable suministrado.

3. Adaptador de alimentación 12V/2.5A

Conecte aquí el adaptador de alimentación suministrado.

(Nota: PEI Platform X+ no puede trabajar sin conectar el adaptador de alimentación suministrado. La alimentación del bus USB no puede proporcionar la potencia suficiente para el Platform X+.)

Consejo: Debido al problema del software Las funciones enumeradas a continuación no funcionarán correctamente en ProTools si se usa Platform X+ como unidad de extensión de Platform M+.

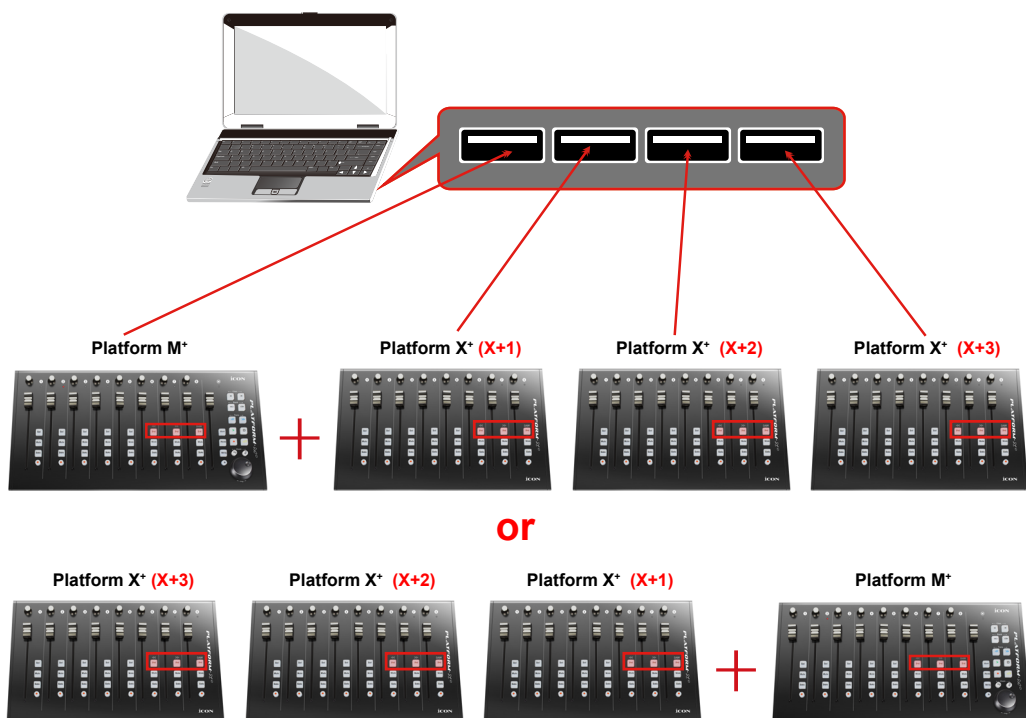
Primeros pasos (Usar como extensor con Platform M+)

Conexión de su controlador Platform X+

1. Conecte el Platform X+ a su Mac o PC mediante el Puerto USB

Elija un Puerto USB de su computadora e inserte el extremo ancho (plano) del cable USB. Enchufe el otro extremo del cable al Platform X+. Su computadora debe “detectar” automáticamente el nuevo hardware y notificarle que está listo para usar.

(Consejo: Le recomendamos que utilice el hub USB CubeHub de ICON que le permite conectar hasta 3 unidades de Platform X+, si no está conectando el Platform X+ directamente con el puerto USB de su computadora.)



2. Seleccione el DAW.

Presione << (el botón “Sel” del canal 6)/>> (el botón “Sel” del canal 7) para desplazarse a través de la lista de la DAW, a continuación presione el botón “DAW” (botón “Sel” del canal 8) para realizar la selección.



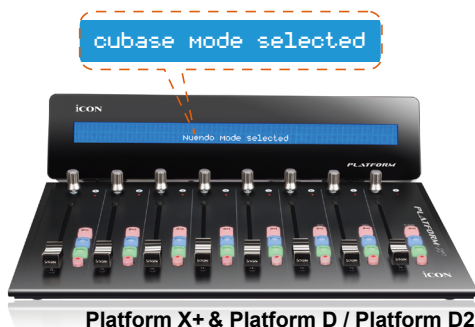
La LCD mostrará el nombre de la DAW mientras se desplaza por la lista, para realizar la selección si está instalada la Platform D / Platform D2 (opcional). De otro modo, las luces indicadoras LED de 9 canales que se encuentran en el extremo superior indicarán la DAW. La secuencia es la siguiente:

LED del Canal 1: MCP (Nuendo / Cubase / Samplitude / Ableton Live / Reaper / Studio One / Reason / Bitwig / Sonar / Audition / FL Studio / Digital Performer)

LED del Canal 2: Logic Pro

LED del Canal 3: HUI (Pro Tools)

LED del Canal 4: User define



Platform X+ & Platform D / Platform D2

Consejo: Platform X+ memorizará el último modo DAW seleccionado y reingresará al mismo modo unos segundos después de que se haya encendido. (Es decir, no se necesita la selección de modo DAW si se está utilizando el último modo.)

1 Platform M+



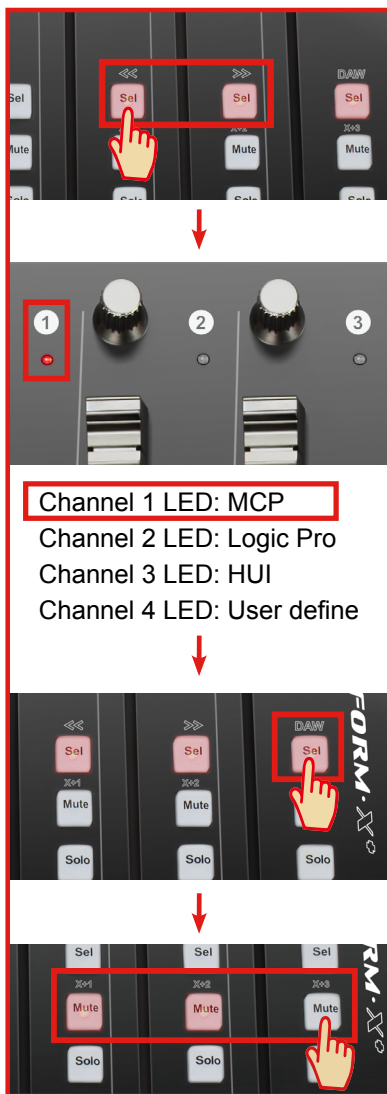
2 Platform X+ (X+1)



3 Platform X+ (X+2)



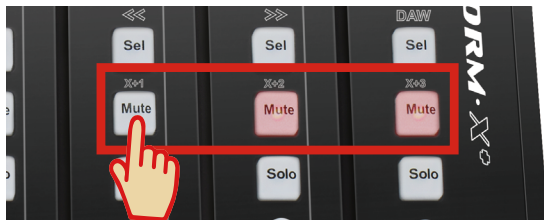
4 Platform X+ (X+3)



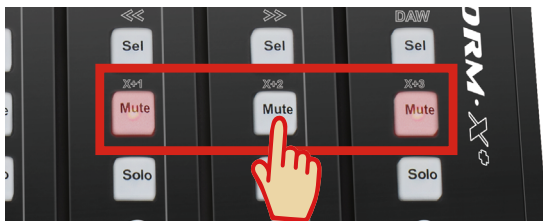
3. Seleccione el número de unidad del dispositivo

Consulte el diagrama a continuación para configurar el número de unidad en su Platform X+(s).

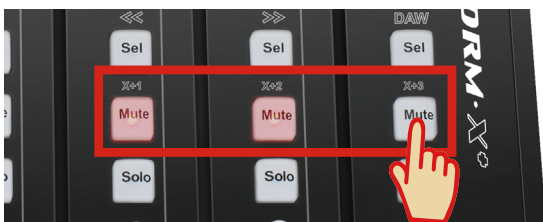
Platform X+ (X+1)



Platform X+ (X+2)



Platform X+ (X+3)



4. Configure su DAW

Active el controlador ICON Platform X+ en su software DAW o MIDI usando "configuración MIDI" o "dispositivos MIDI".

Para Logic™, Cubase™ y Nuendo™, seleccione Control Mackie en la "Lista de Dispositivos".

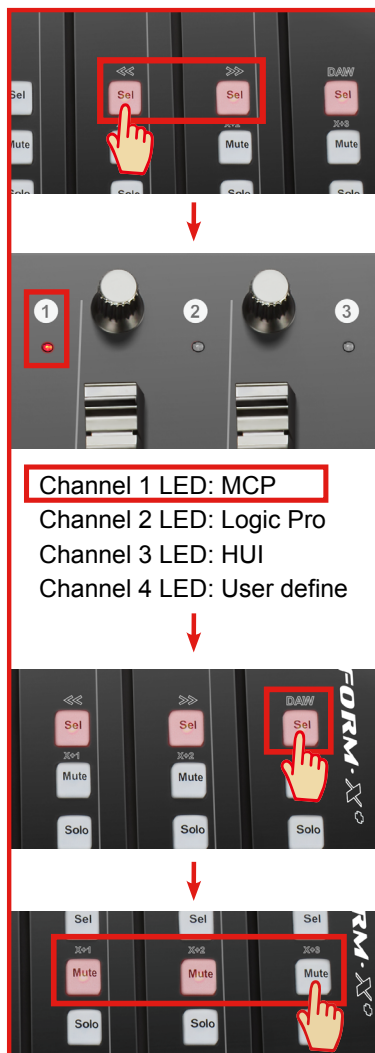
(Consejo: También puede consultar nuestro sitio web en www.iconproaudio.com, donde hallará ilustraciones de configuración para distintas DAW's en la sección "Setup demo" (Demostración de configuración) en la página de producto correspondiente a cada controlador (Platform X+).

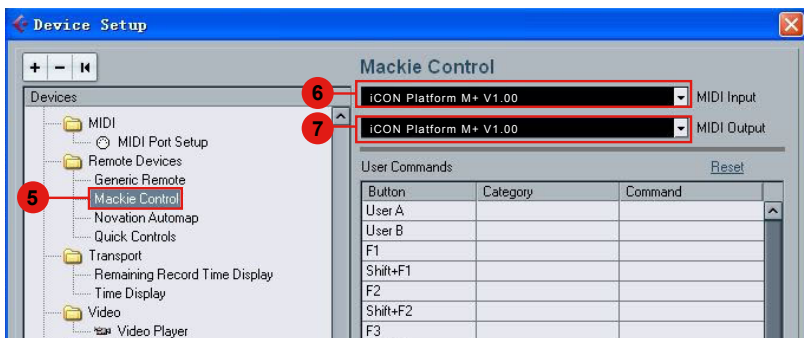
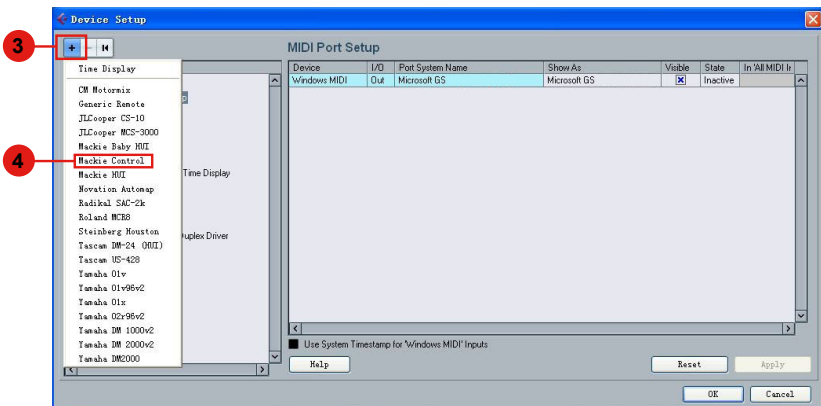
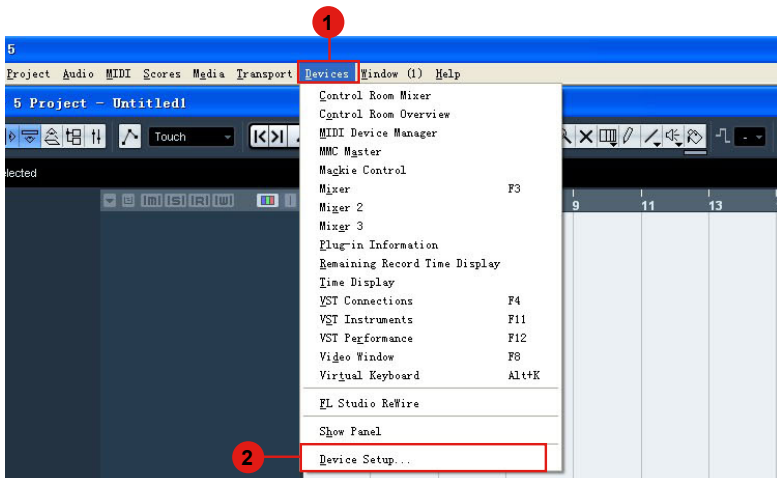
Para las DAW que no figuran en nuestra lista de demostraciones de configuración, consulte el manual de usuario de su software para obtener información sobre su configuración de hardware.)

3 Platform X+ (X+2)

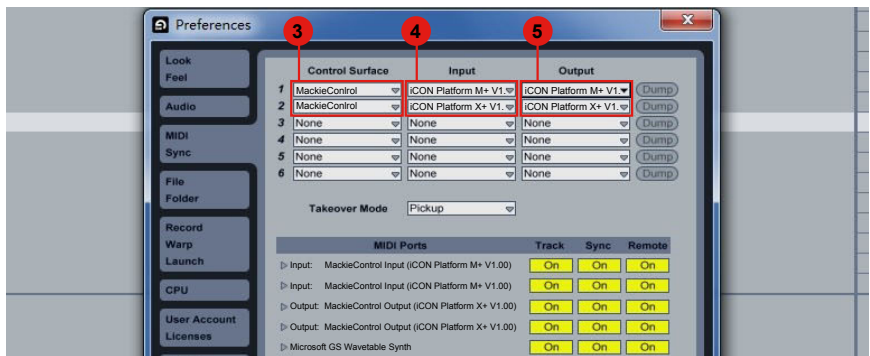
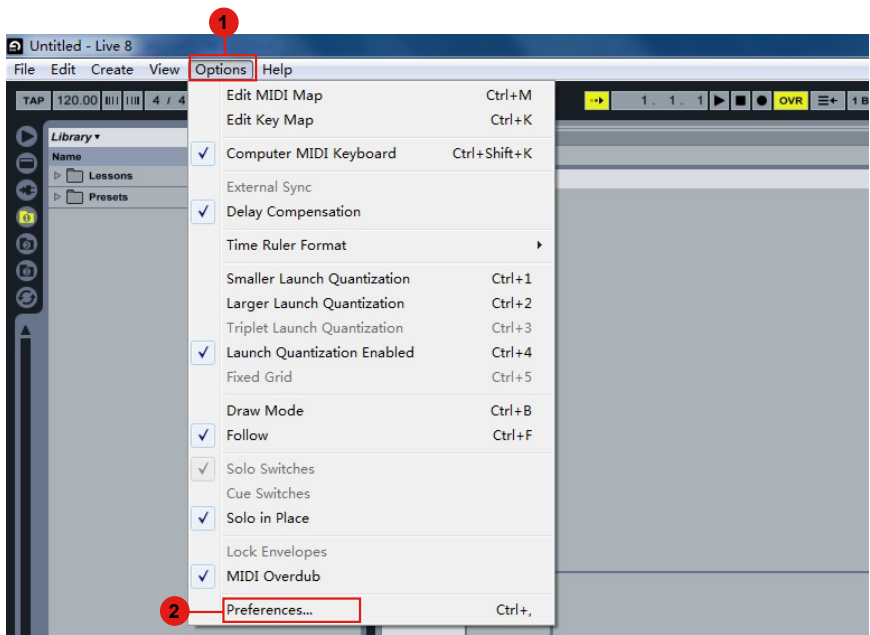


4 Platform X+ (X+3)

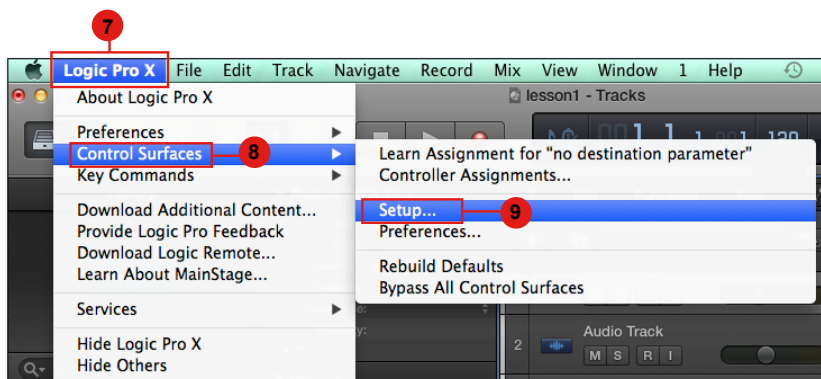
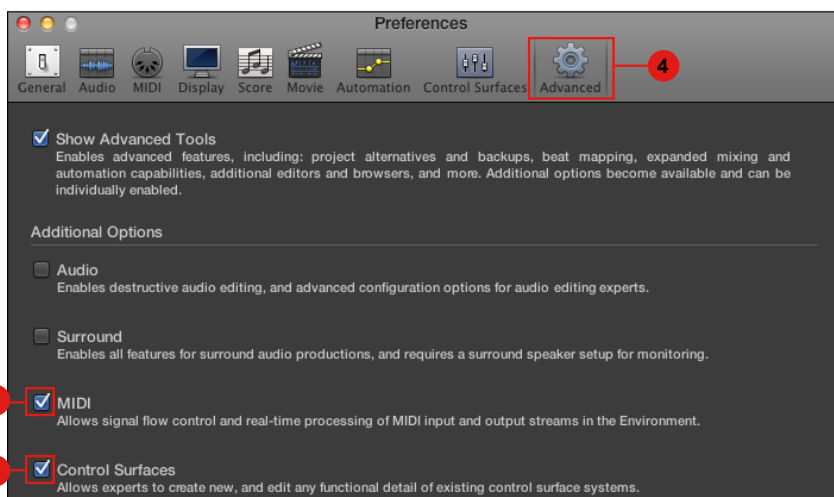
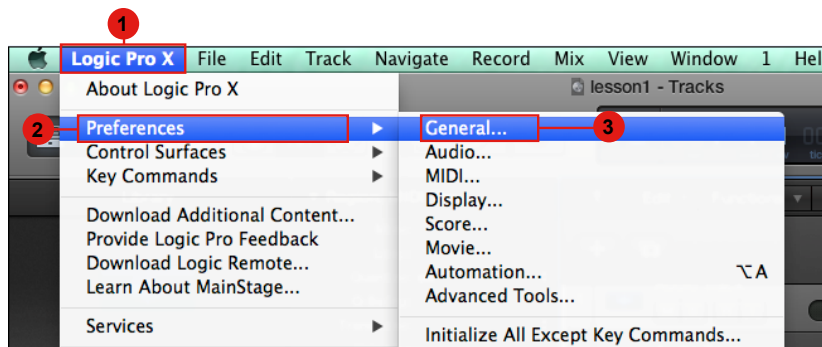


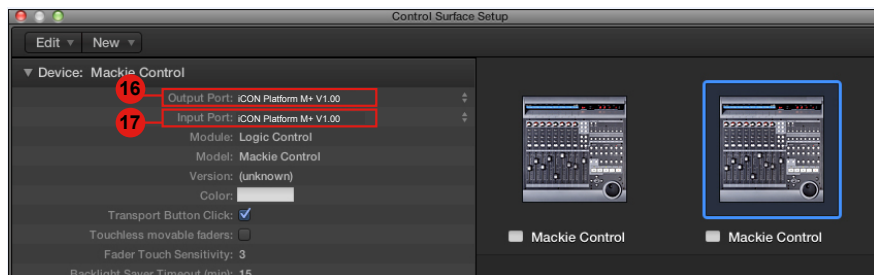
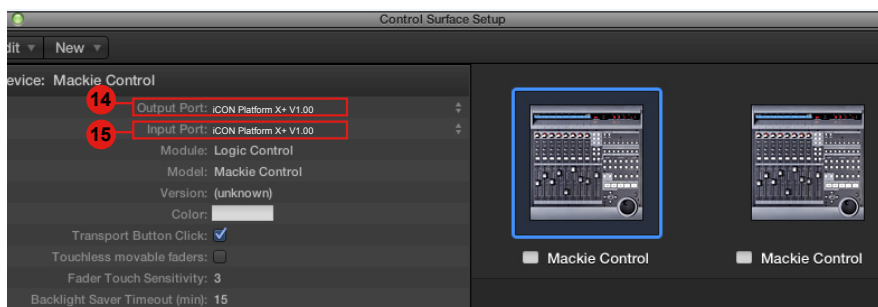
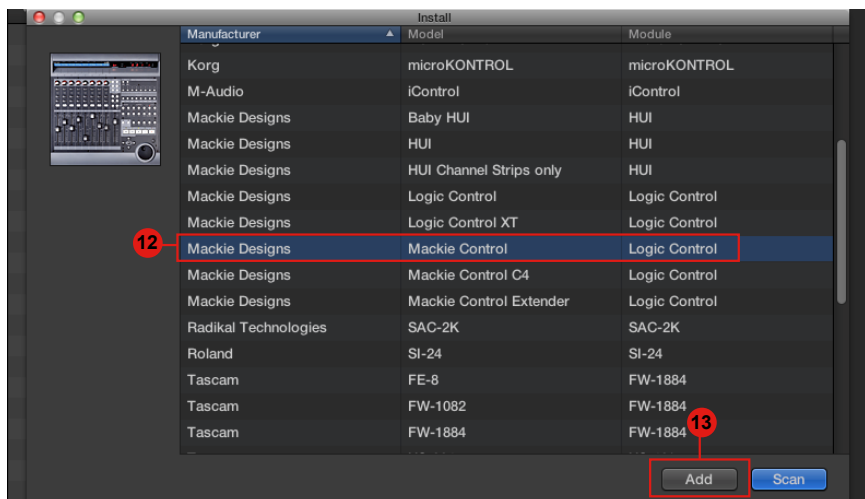


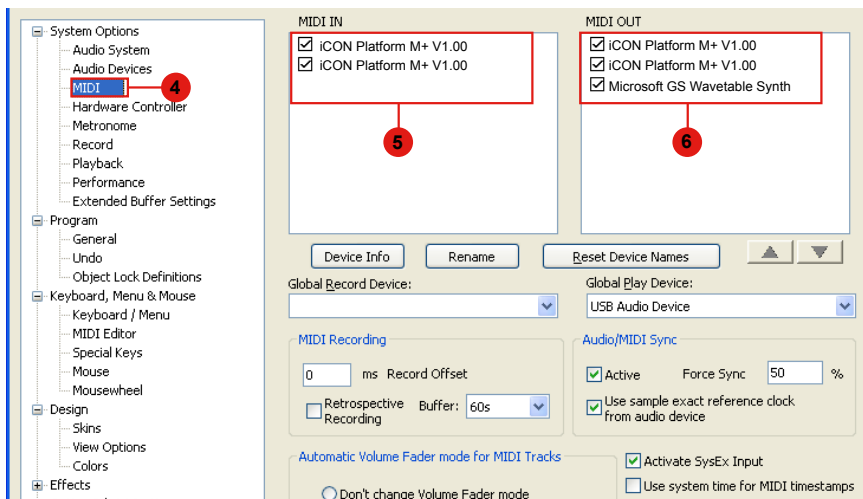
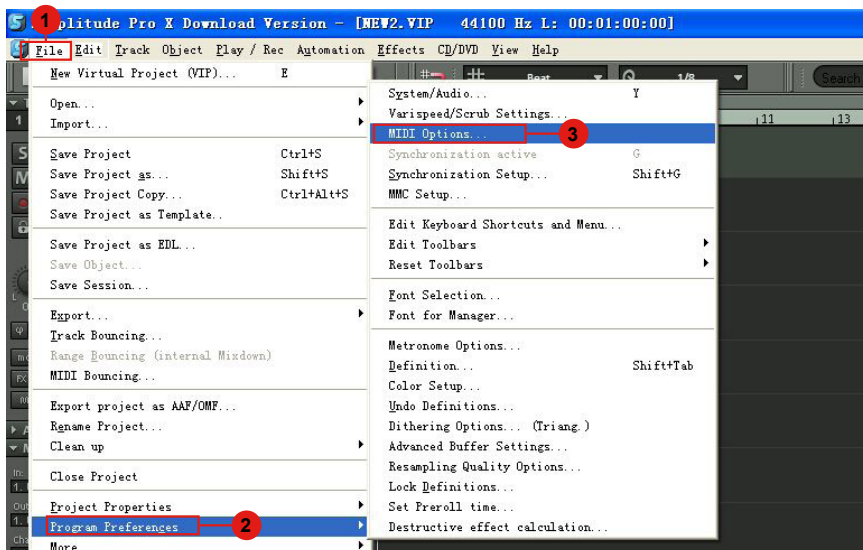
Ableton Live

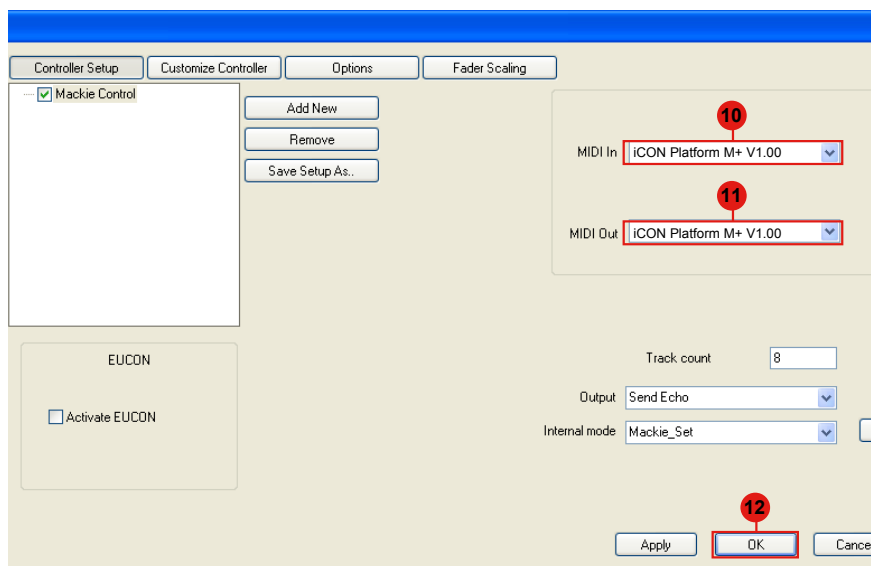
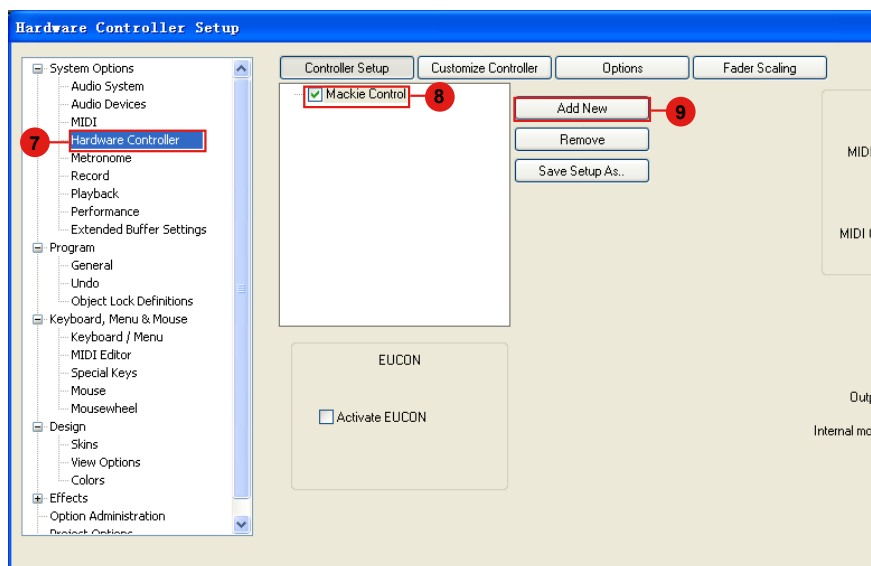


Logic Pro

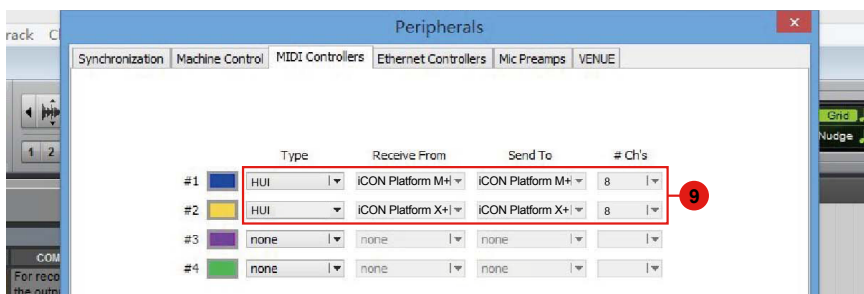
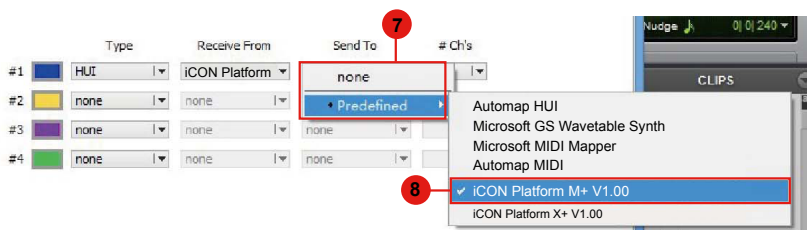
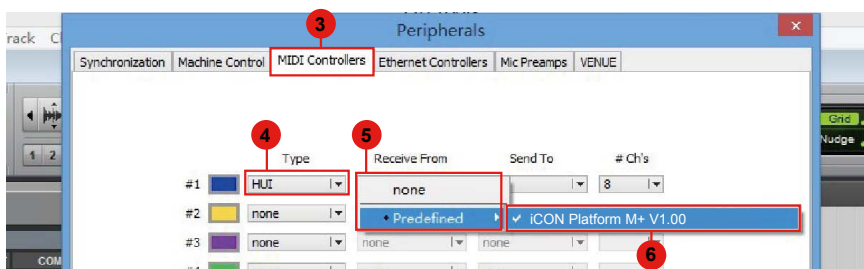
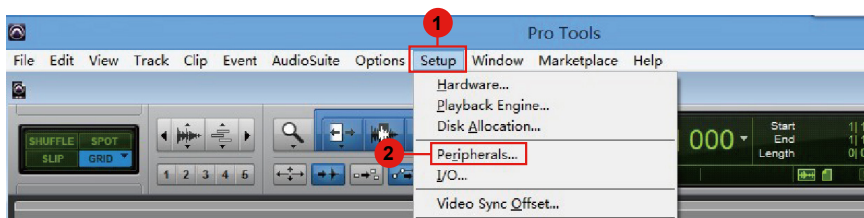


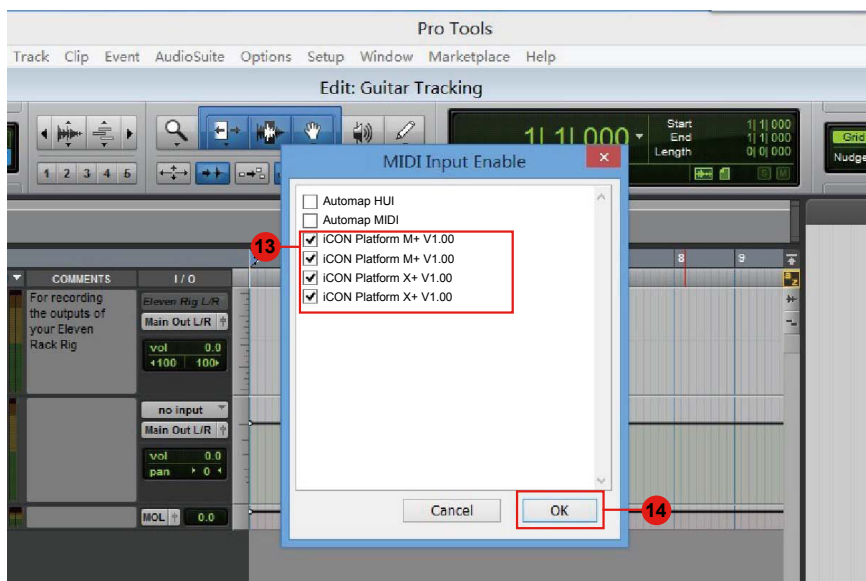
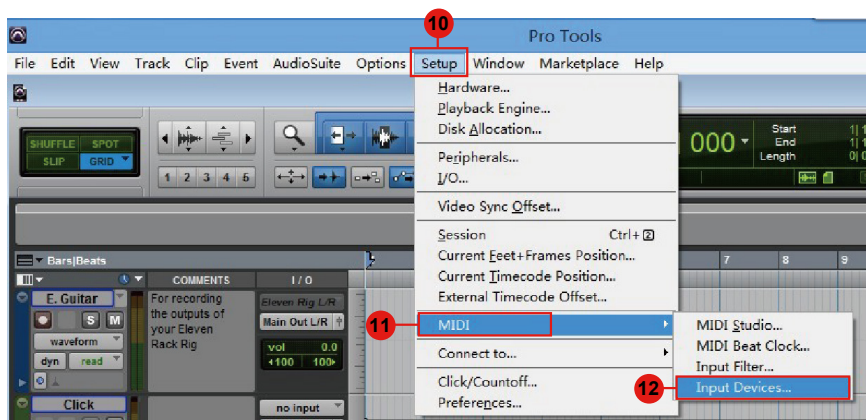






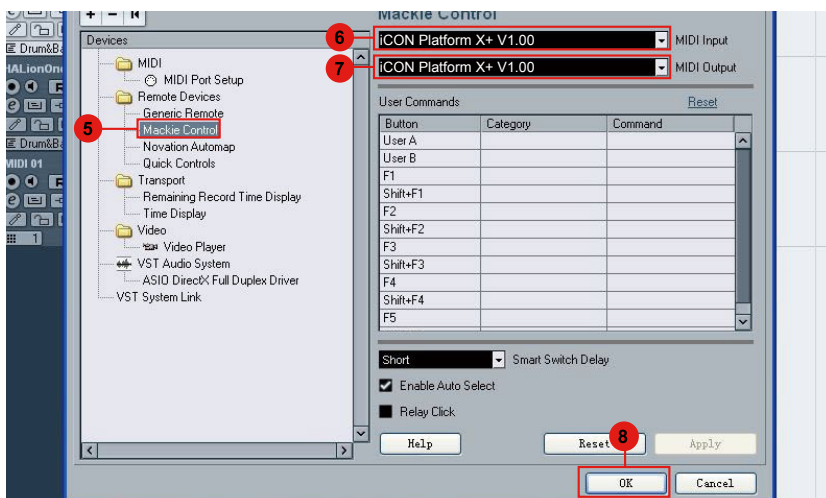
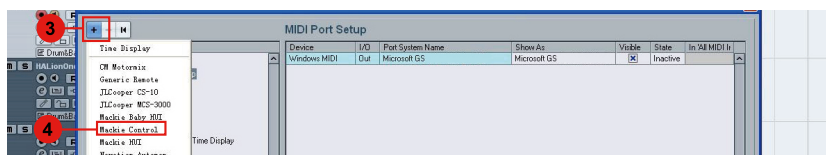
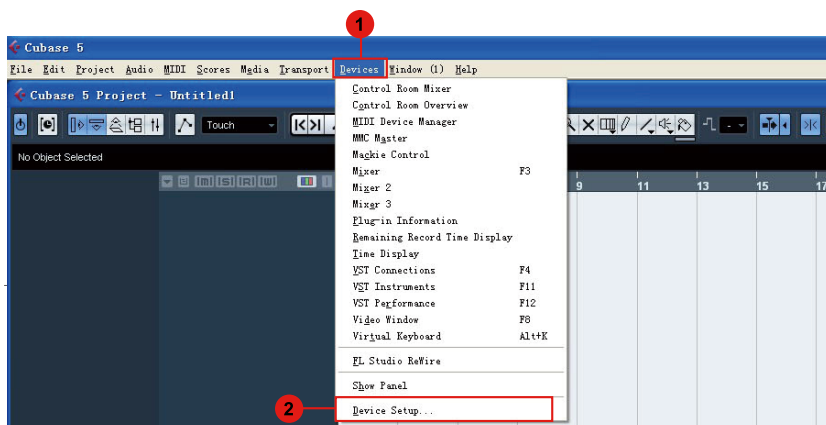
Pro Tools



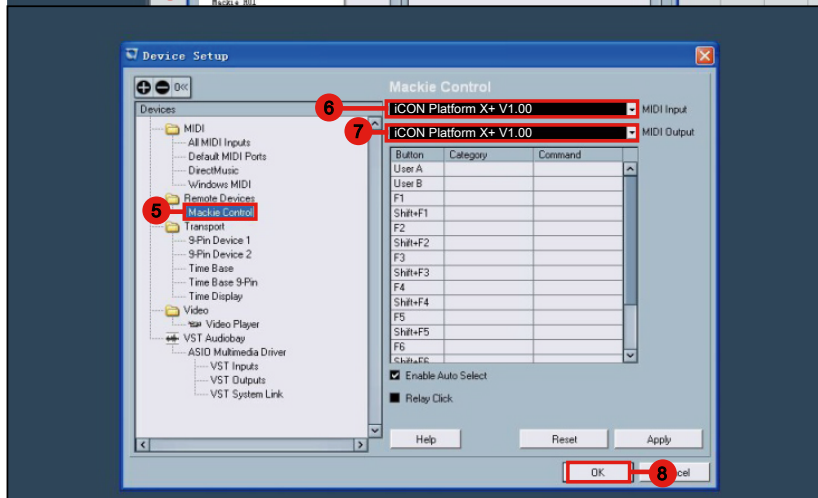
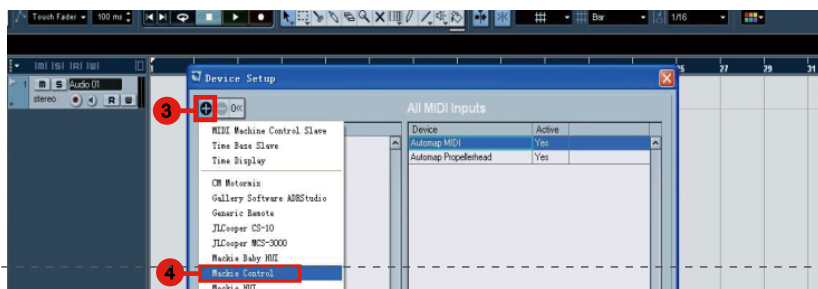
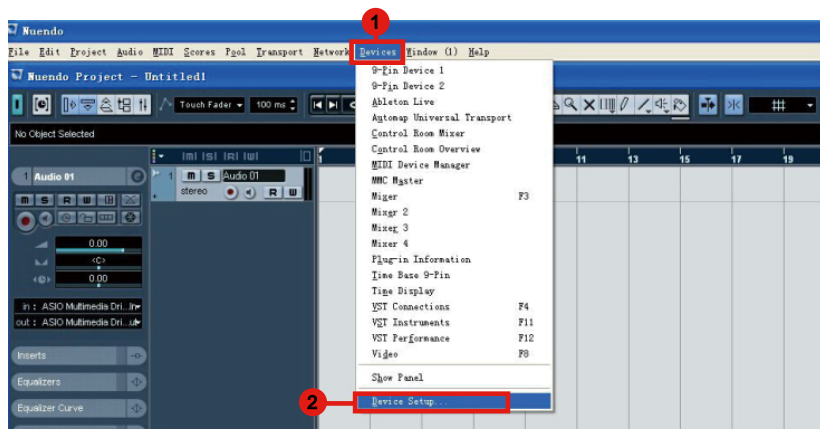


(Autónomo)

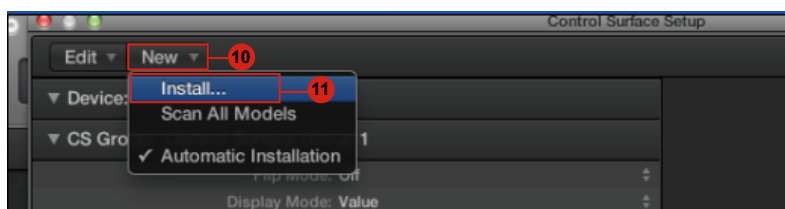
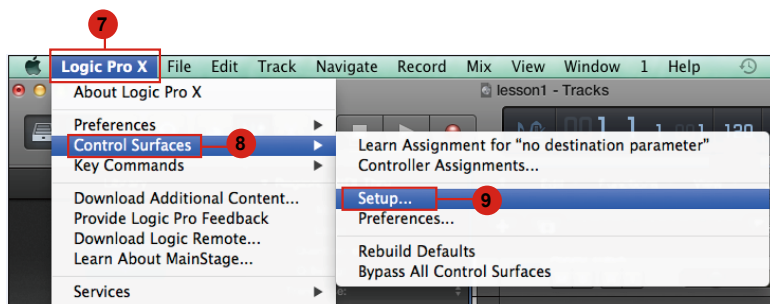
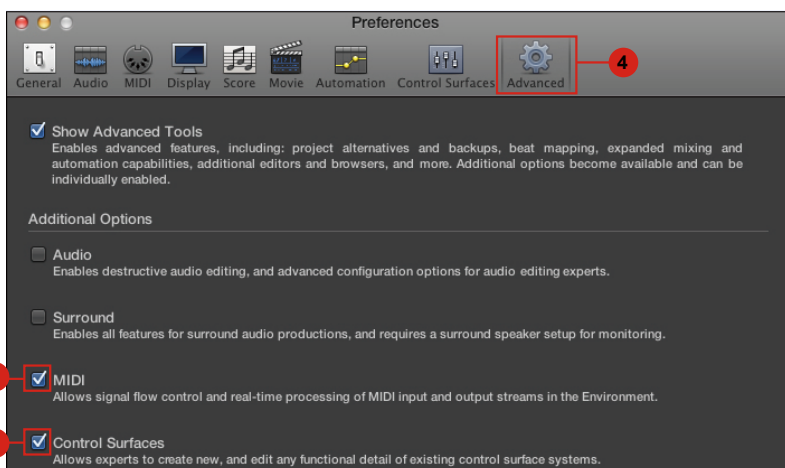
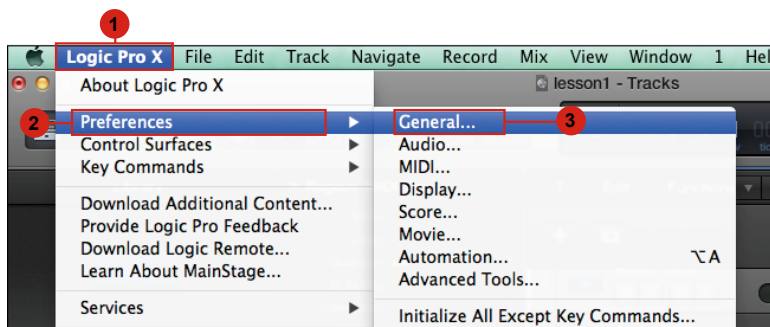
Cubase

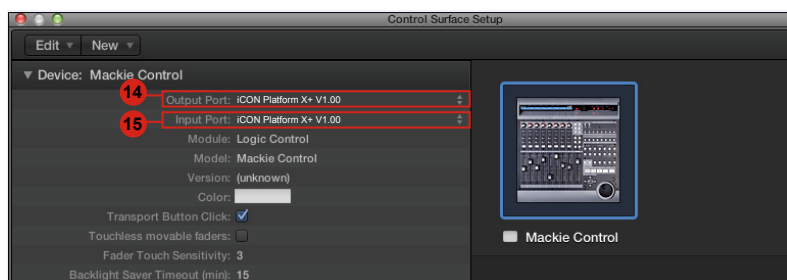
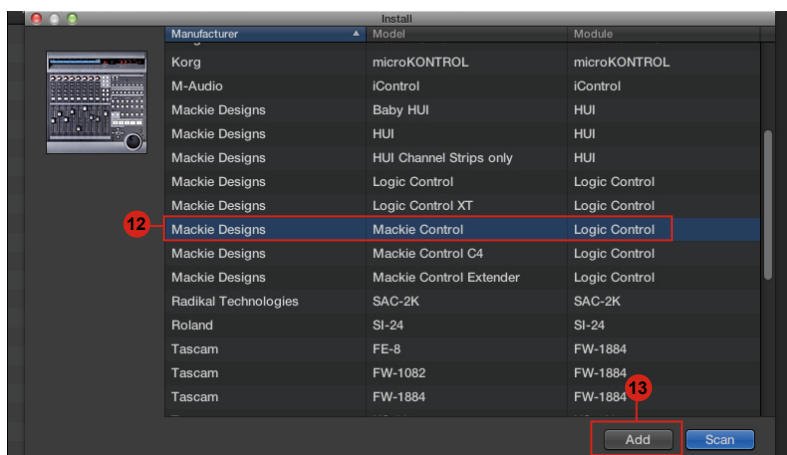


Nuendo

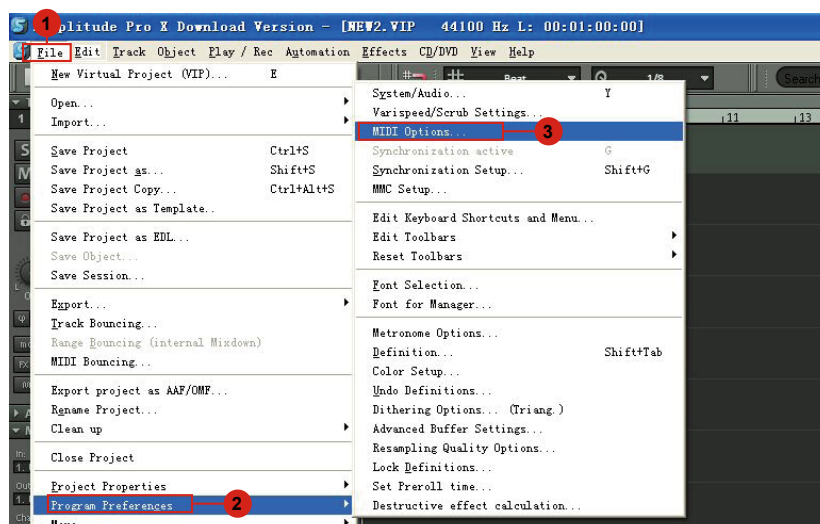


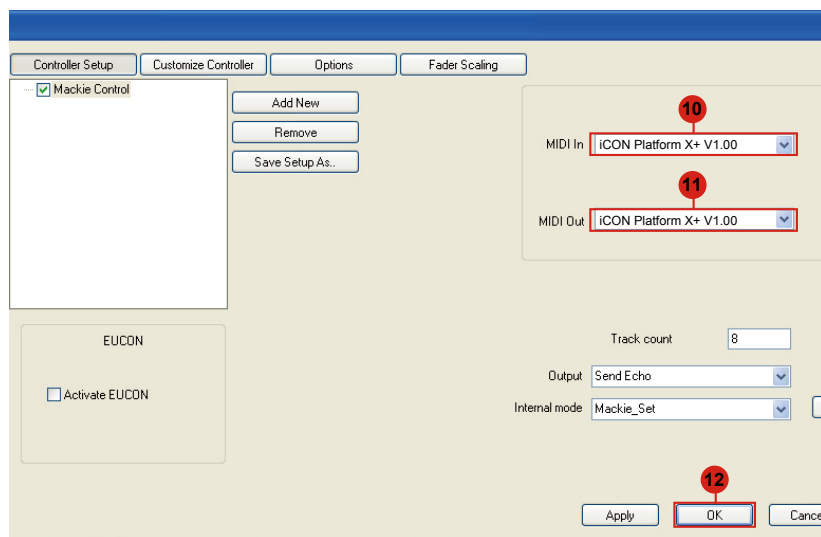
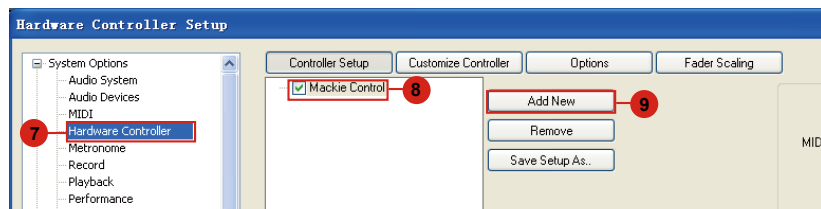
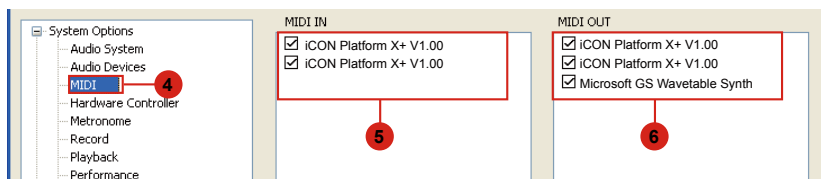
Logic Pro

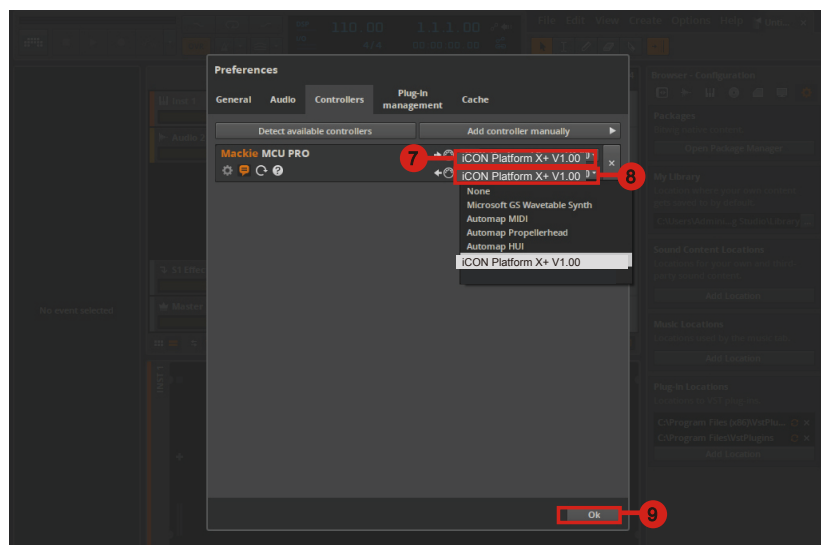
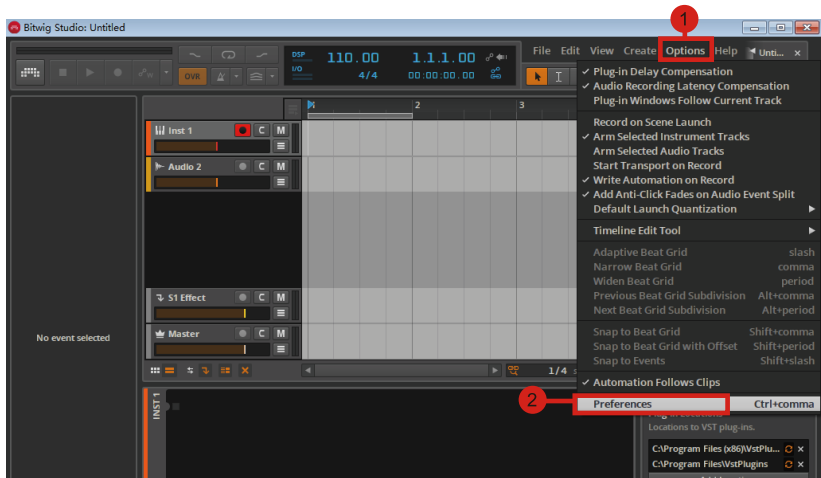


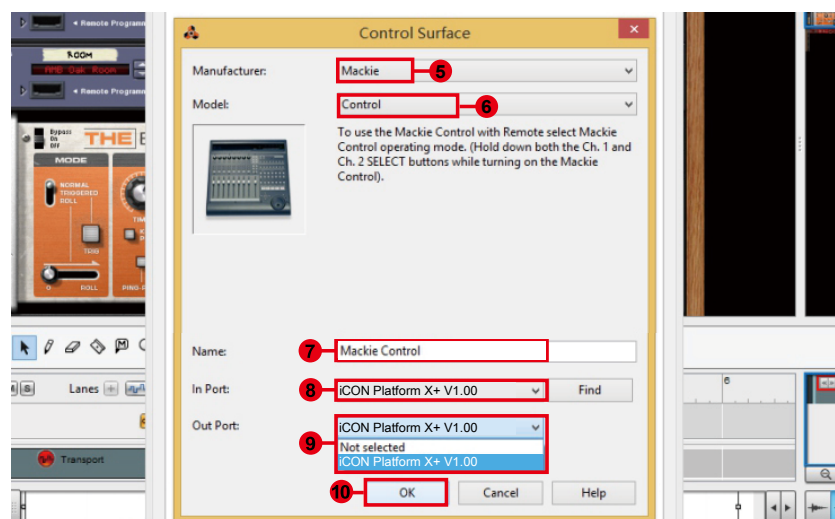
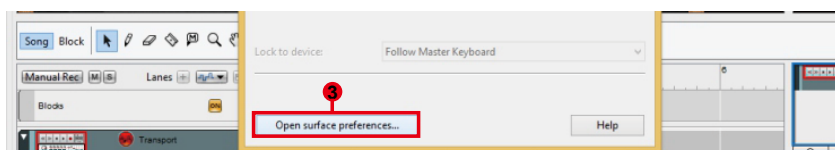
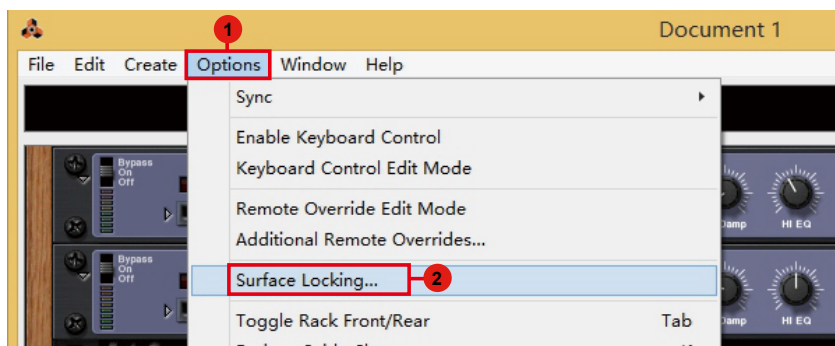


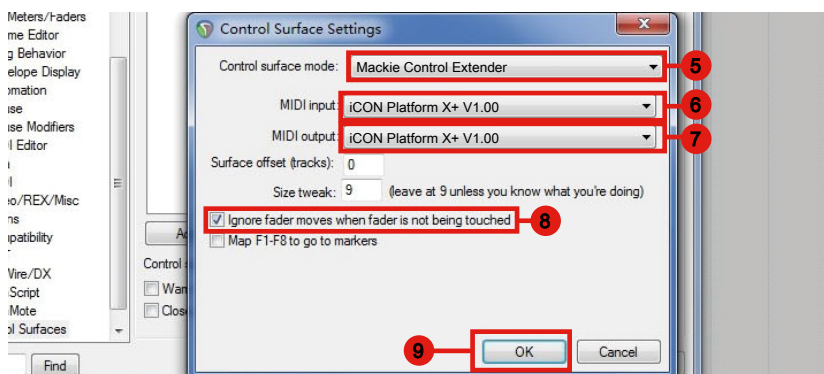
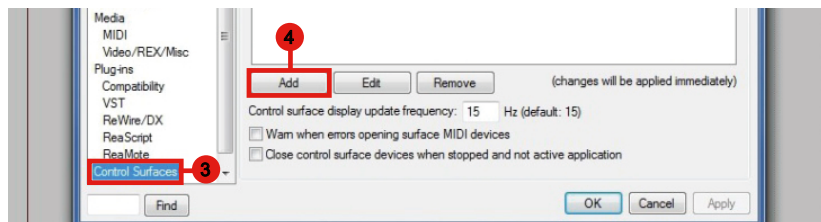
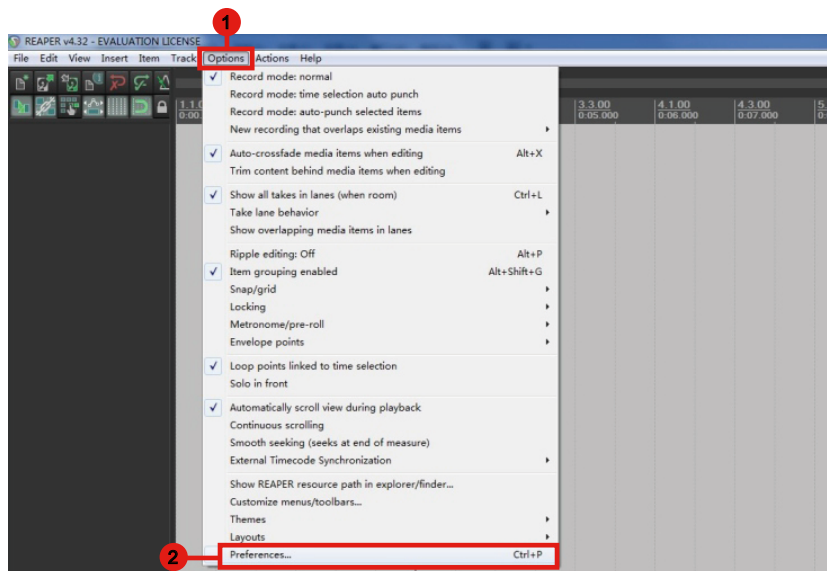
Samplitude



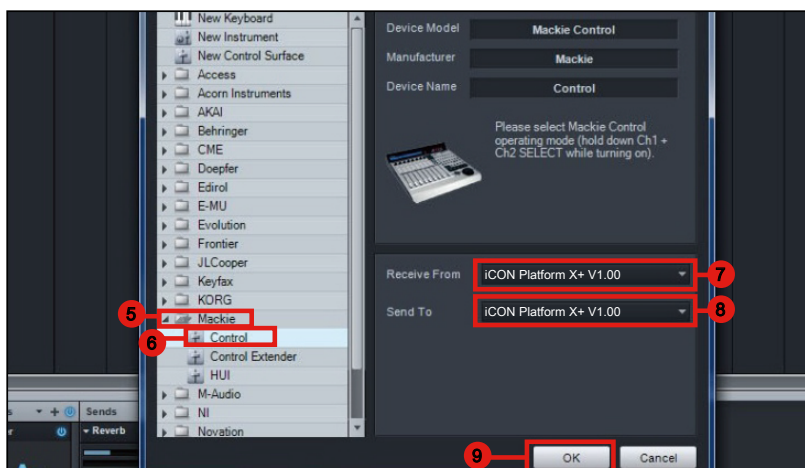
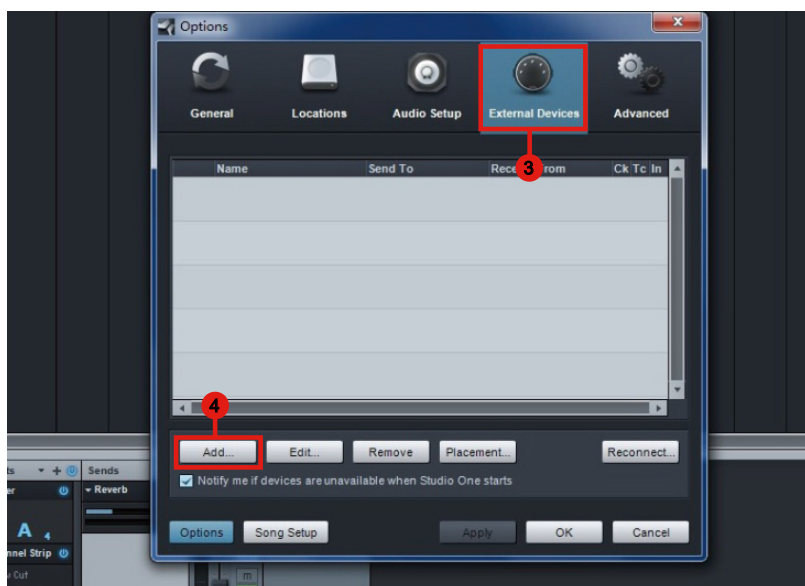
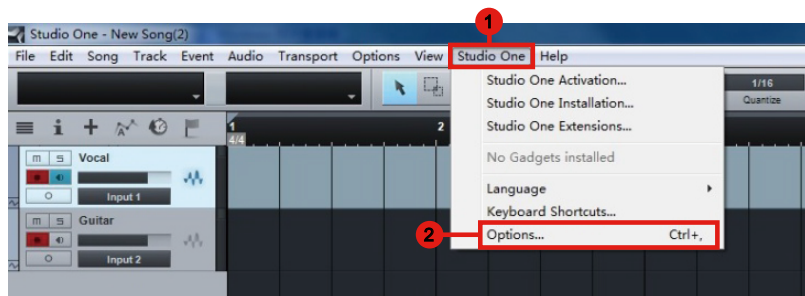




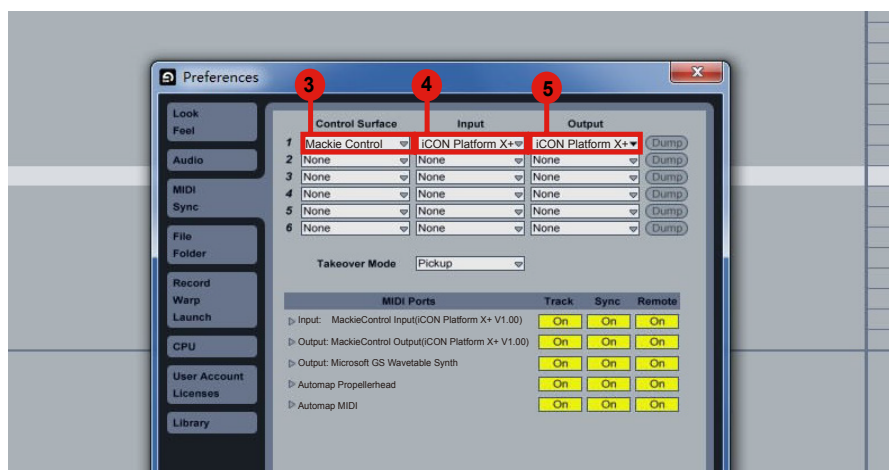
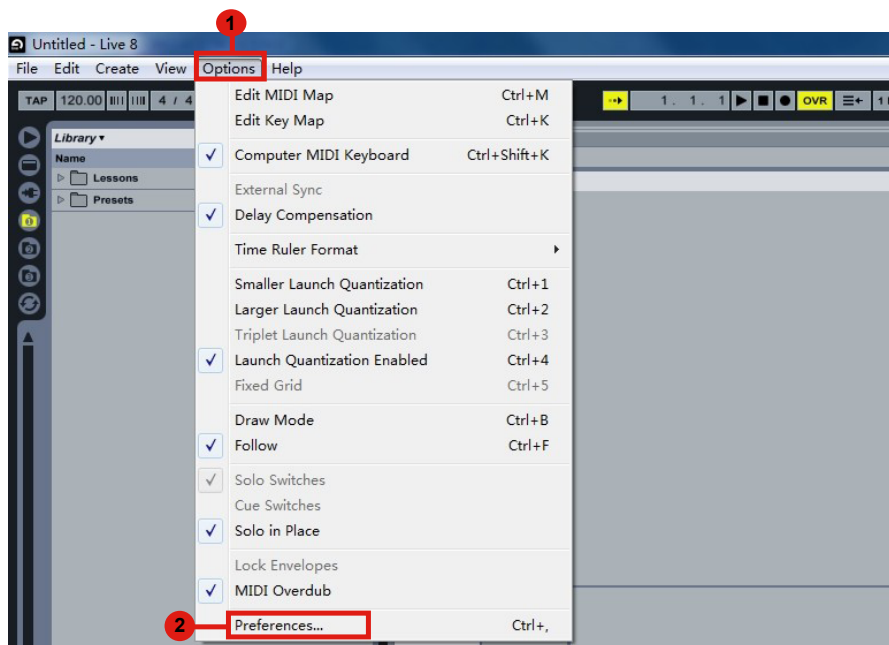


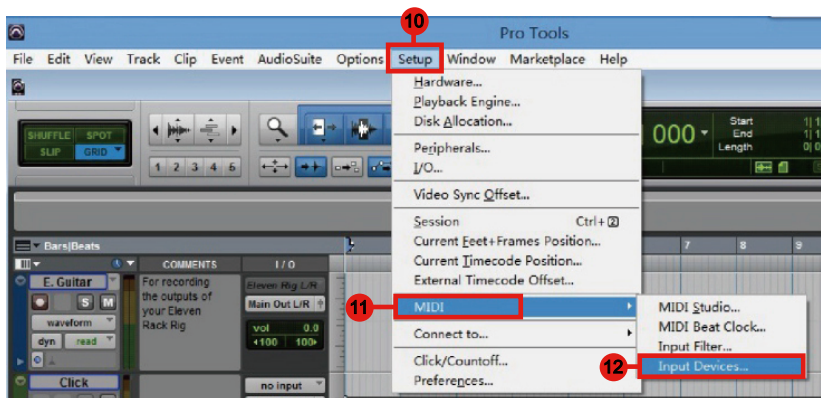
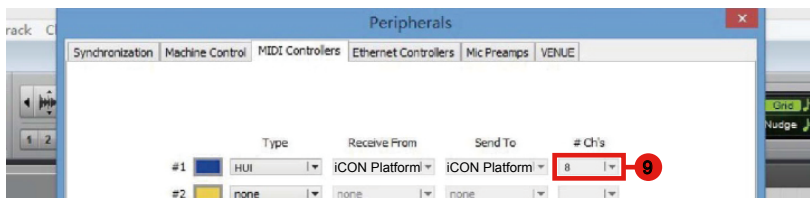
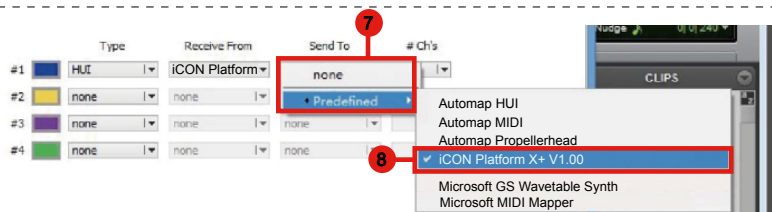
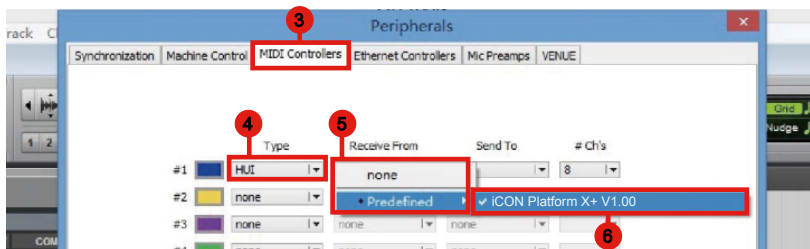
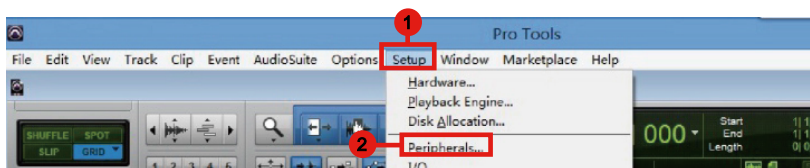


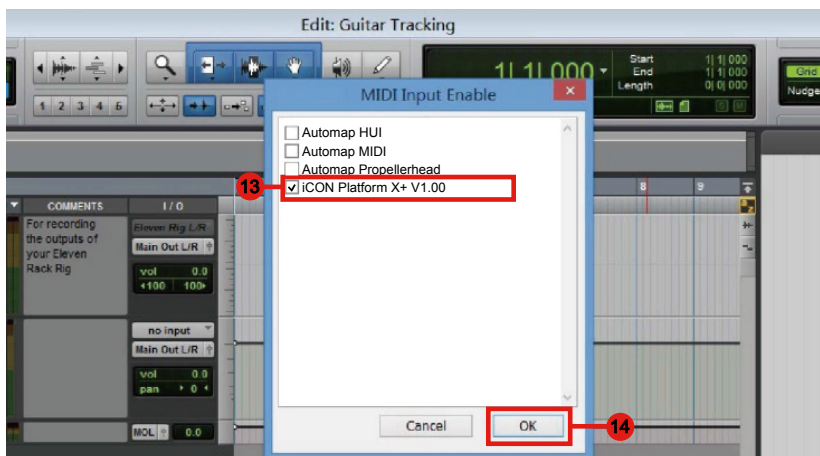
Studio One



Ableton Live








Descargue el controlador de Windows desde su Página Personal de Usuario en www.iconproaudio.com

Después de descargar el archivo del controlador, por favor haga clic en él para iniciar el proceso de instalación.



Platform X+
Serial Number: 7VI2K1

Unregister this device

iMap for MacOS

Download The Latest

iMap for Windows

Download The Latest

iMap for MacOS (FOR OLD OVERLAYS ONLY)

Download The Latest

iMap for Windows (FOR OLD OVERLAYS ONLY)

Download The Latest

Diagrama 1

1. Instalación del software iMap™ para Mac OS X

Siga los procedimientos a continuación paso a paso para instalar su software iMap™.

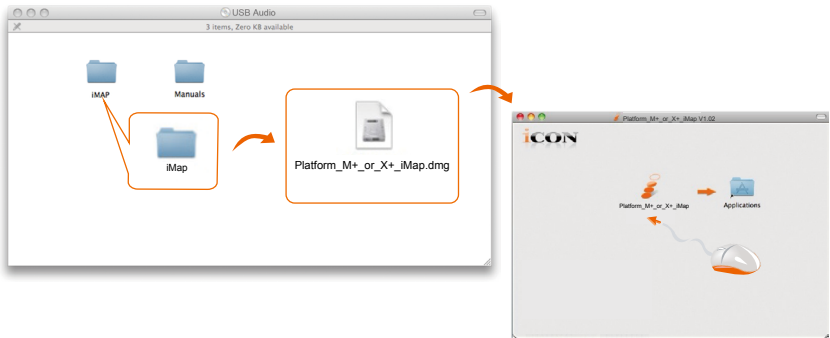


Diagrama 2

Consejo: "Arrastrando y soltando" el icono "Platform X+ iMap" en la carpeta "Applications", usted podría crear un acceso directo "iMap" en su escritorio Mac.

Instalación del software iMap™ para Windows

Siga los procedimientos a continuación paso a paso para instalar su software iMap™.

1. Encienda su PC.

2. Descargue el controlador de Windows desde su Página Personal de Usuario en www.iconproaudio.com

Después de descargar el archivo del controlador, por favor haga clic en él para iniciar el proceso de instalación.)

3. Elija la ubicación de instalación

Elija su ubicación de instalación preferida para iMap™ o use la ubicación predeterminada y haga clic en “Next” (Siguiente).

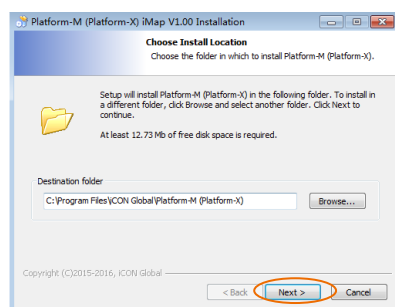


Diagrama 3

4. Seleccione un acceso directo

Seleccione la carpeta del menú de inicio en donde desea crear el acceso directo para iMap™. Después haga clic en “Next” (Siguiente).

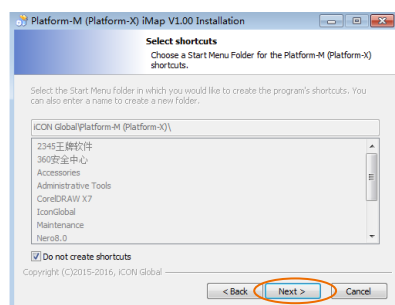


Diagrama 4

5. Crear un acceso directo en su escritorio

Desmarque la casilla si no quiere colocar un ícono de acceso directo para iMap™ en su escritorio; de lo contrario, haga clic en “Next” (Siguiente).

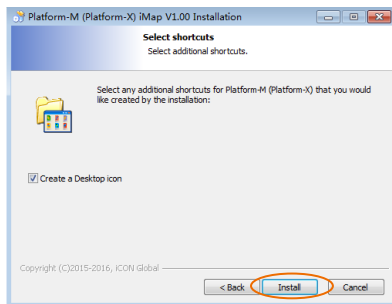


Diagrama 5

6. iMap™ comenzó a instalarse

Ya ha comenzado la instalación de iMap™; espere a que finalice. Después haga clic en “Finish” (Terminar).



Diagrama 6

7. Haga clic en el logotipo de IMAP en el escritorio para iniciar el software iMap.

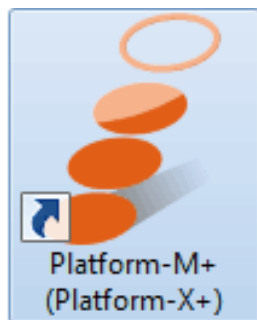
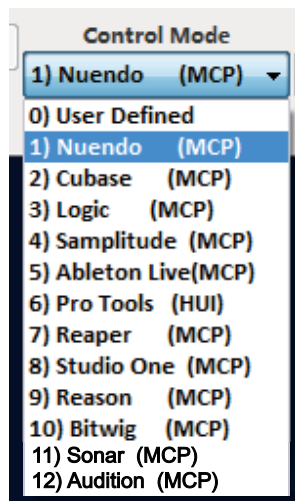


Diagrama 7

Asignación de Modo DAW (Mackie Control/HUI) o Definición de Funciones MIDI con iMap™

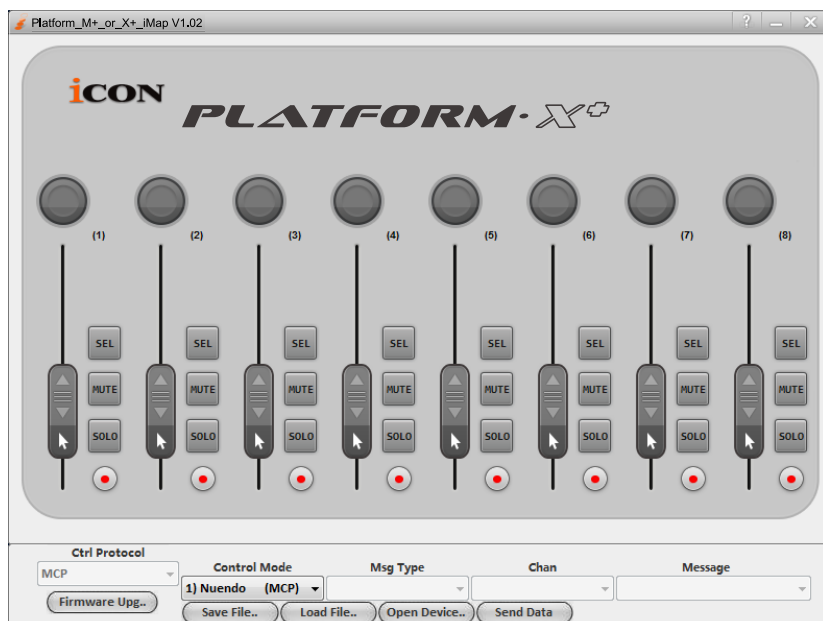


Hay dos métodos distintos para configurar su Platform X+. En general, es más sencillo y rápido configurar el dispositivo de acuerdo a modos DAW mapeados previamente, con un protocolo Mackie Control o HUI, de acuerdo con la DAW que utilice. El dispositivo tiene protocolos DAW Mackie/HUI incorporados, como se explica a continuación:

1. MCP – Para Nuendo / Cubase / Samplitude / Ableton Live / Reaper / Studio One / Reason / Bitwig / Sonar / Audition / FL Studio / Digital Performer
2. Logic Pro – Para Logic Pro
3. HUI – Para Pro Tools
4. User define – Para User define

O puede definir cada elemento de control en su Platform X+, con sus propios mensajes MIDI, proporcionados en el menú desplegable de funciones de iMap. Sin embargo, a menos que conozca por completo la estructura MIDI de su DAW, esta configuración puede ser muy compleja. Recomendamos encarecidamente que utilice los modos DAW previamente mapeados, porque están programados de acuerdo a las preferencias de usuario más populares y son las que se adecuarán más probablemente a sus necesidades.

Asignación de modo DAW (Mackie control/HUI) usando iMap™



Panel del software iMap™ Platform X+

Consejo: Puede usar el hardware para seleccionar el Modo DAW, en vez de hacerlo a través de iMap. Consulte P.23 para obtener instrucciones.

Para iniciar la configuración de modo DAW, conecte su Platform X+ con iMap. Siga los pasos que se explican a continuación:

1. Conecte Platform X+ a su Mac/PC.
2. Inicie iMap y haga clic en “Connect Device”.

Nota: Si su Platform X+ no está conectado a su Mac/PC, aparecerá el mensaje “There are no MIDI input devices” (No hay dispositivos de entrada MIDI). Conecte su Platform X+ a su Mac/PC con el cable USB provisto.

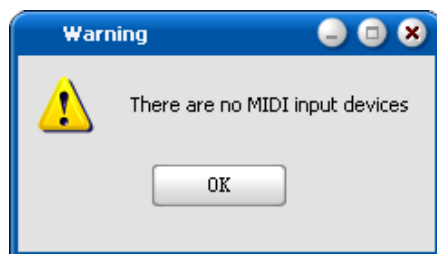
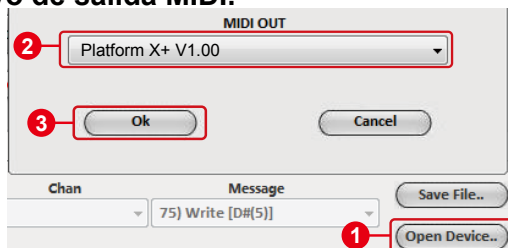


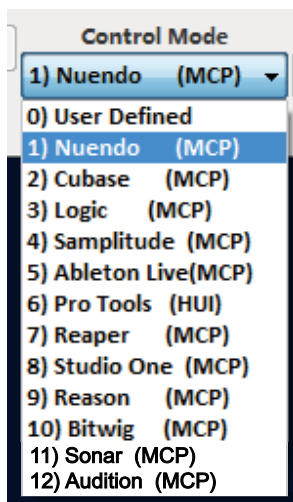
Diagrama 8

3. En el menú emergente, seleccione “Platform X+” como su dispositivo de salida MIDI.



4. De acuerdo con su DAW, seleccione el protocolo DAW Mackie/HUI en el menú desplegable de Modo (“Mode”). A continuación se enumeran diversos modos DAW:

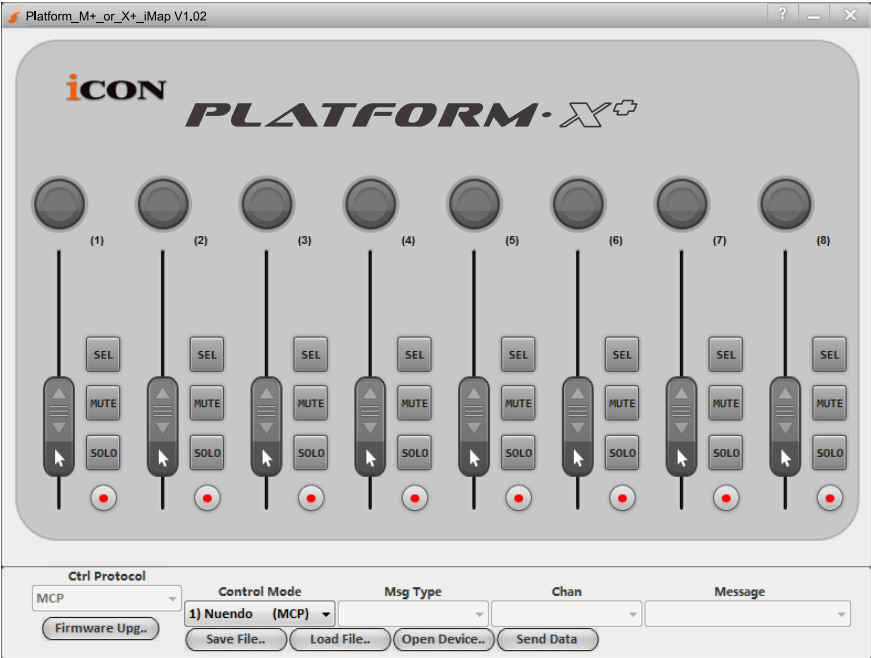
1. MCP – Para Nuendo / Cubase / Samplitude / Ableton Live / Reaper / Studio One / Reason / Bitwig / Sonar / Audition / FL Studio / Digital Performer
2. Logic Pro – Para Logic Pro
3. HUI – Para Pro Tools
4. User define – Para User define



Nota: En modo DAW (Mackie Control/HUI), no podrá cambiar la configuración de ningún mensaje MIDI para ningún control en Platform M.

5. Una vez que haya terminado de crear todas las configuraciones, haga clic en “Send Data”.
6. Cierre iMap.

Asignación de Mensajes MIDI en Modo Definido por el Usuario Utilizando iMap™



Panel del software iMap™ Platform X+

Para iniciar la configuración de modo "User-Defined Mode", conecte su Platform X+ con iMap. Siga los pasos que se explican a continuación:

1. Conecte Platform X+ a su Mac/PC.
2. Inicie iMap y haga clic en "Connect Device".

Nota: If your Platform X+ is not connected to your Mac/PC, the message "There are no MIDI input devices" will appear. Please connect Platform X+ to your Mac/PC with the provided USB cable.

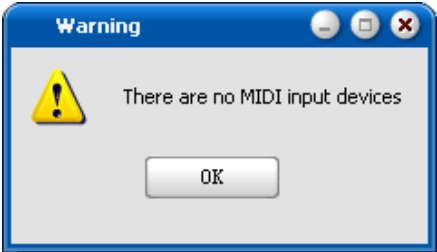
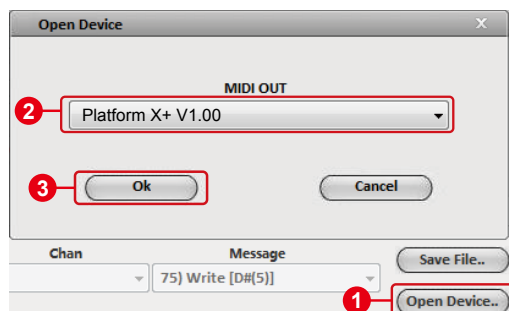
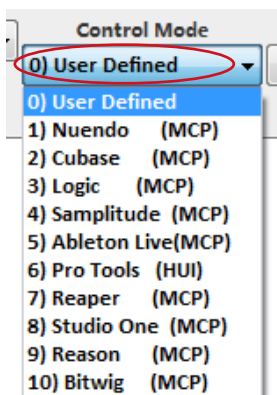


Diagram 9

3. En el menú emergente, seleccione “Platform X+” como su dispositivo de salida MIDI.



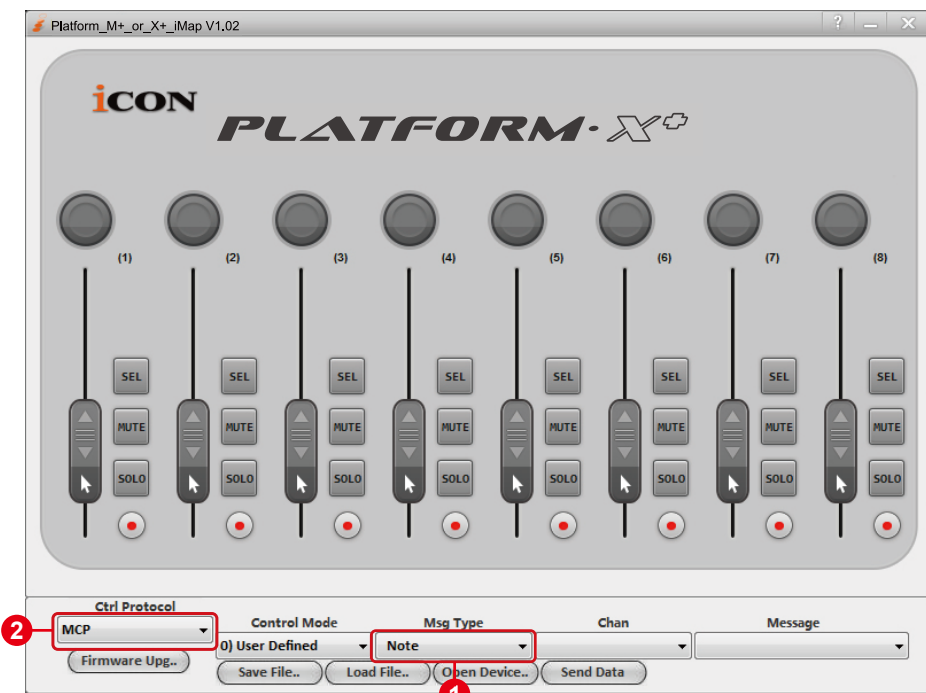
4. Seleccione “User-Defined Mode” en el menú desplegable “Mode” (Modo). Consulte la siguiente ventana (40) para obtener información sobre configuración de cada elemento de control, en el User-Defined Mode (Modo definido por el usuario).



5. Una vez que haya terminado de crear todas las configuraciones, haga clic en “Send Data”.
6. Cierre iMap.

Configuración de Elementos de Control en el Modo Definido por el Usuario

Panel del software iMap™ Platform X+



Hay controles en Platform X+ que incluyen potenciómetros, perillas, botones y una rueda de selección, para los cuales usted puede seleccionar sus propios mensajes MIDI. Los cuatro tipos de mensaje incluyen valores de "Afinación", "Nota", "Número de programa", y "CC" (Controladores continuos) que usted puede ajustar, dependiendo del elemento de control ❶. Consulte la siguiente tabla para obtener información sobre los valores disponibles de configuración de control.

“Carta de Elementos de Control”

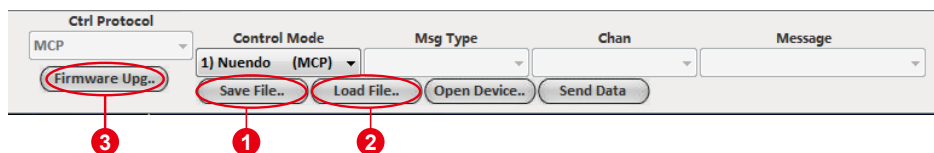
Control protocol	Control	Element	Available MIDI message setting values		
			Message type	Channel	Message
MCP	Faders	Slide	Pitch	1-16	0-127
		Touch sensitive	Note	1-16	C(-1) to G(9)
			CC	1-16	Bank MSB to Poly Mode On
			Program	1-16	0-127
HUI		Slide	CC	-	Volume 1 to X-fader touch master
		Touch sensitive	CC	-	Volume 1 to X-fader touch master
MCP	Knobs	Rotate	CC	1-16	Bank MSB to Poly Mode On
		Enter	Note	1-16	C(-1) to G(9)
			CC	1-16	Bank MSB to Poly Mode On
			Program	1-16	0-127
HUI		Rotate	CC	-	Volume 1 to X-fader touch master
		Enter	CC	-	Volume 1 to X-fader touch master
MCP	Buttons	All buttons except "Lock" button	Note	1-16	C(-1) to G(9)
			CC	1-16	Bank MSB to Poly Mode On
			Program	1-16	0-127
HUI		All buttons except "Read", "Write", "Lock", "Hori-Zoom" & "Vert-Zoom"	CC	-	Volume 1 to X-fader touch master

También, de acuerdo con su DAW, seleccione el protocolo correcto de control (MCP o HUI) 2 para establecer comunicación entre su Platform X+ y la DAW. Consulte la siguiente tabla para encontrar los protocolos de control sugeridos para las distintas DAW.

“Protocolo Sugerido para Diversas DAW”

Nuendo	MCP
Cubase	MCP
Logic Pro X	MCP
Samplitude Pro	MCP
Ableton Live	MCP
Pro Tools	HUI
Reaper	MCP
Studio One	MCP
Reason	MCP
Bitwig	MCP
Sonar	MCP
Audition	MCP

Otras funciones en iMap™



1. Botón “Save file” (Guardar archivo)

Haga clic en este botón para guardar sus ajustes actuales para el Platform X+. El archivo es un archivo “Platform X+”.

2. Botón “Load file” (Cargar archivo)

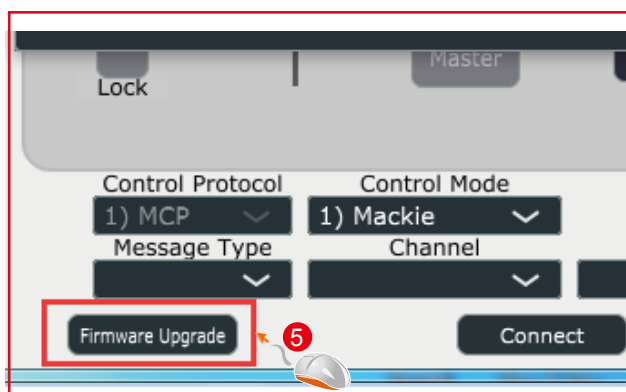
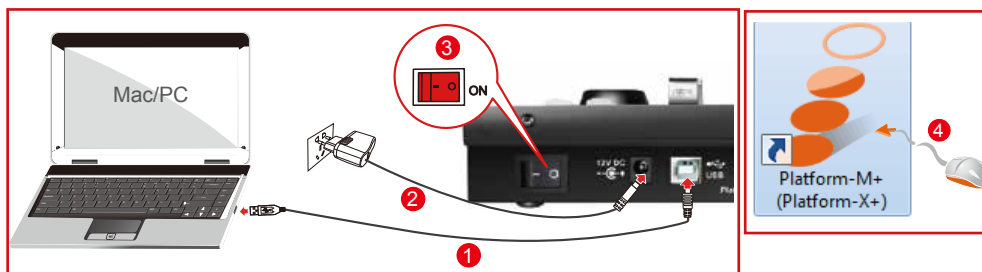
Haga clic en este botón para cargar un archivo de ajustes “Platform X+” previamente guardado para su Platform X+.

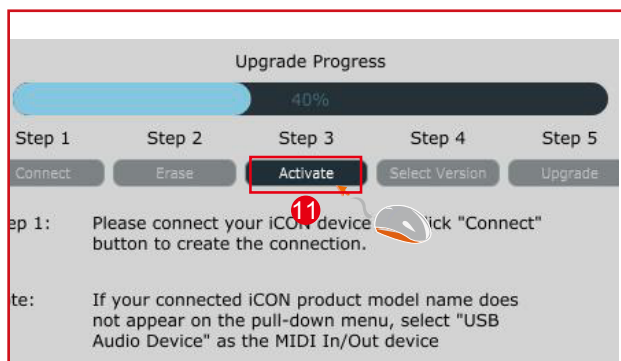
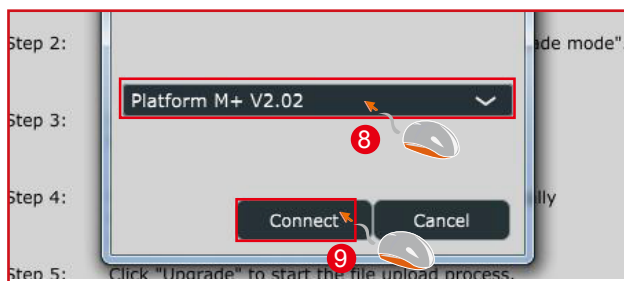
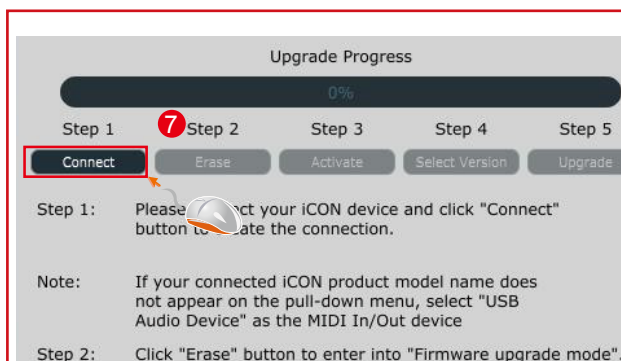
3. Botón “Firmware Update” (Actualización de Firmware)

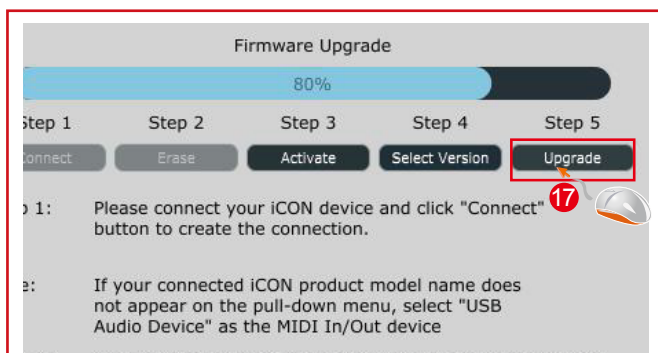
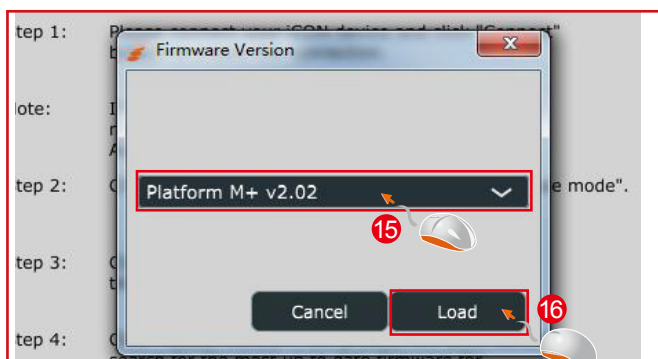
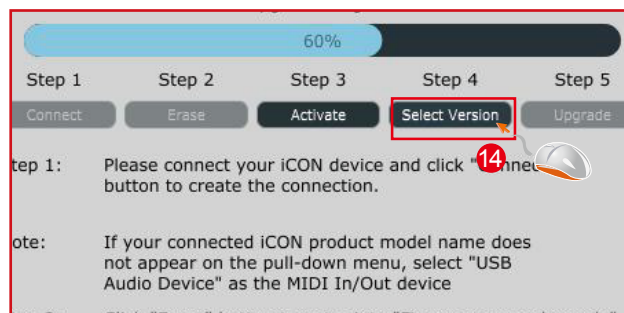
Haga clic en este botón para entrar en la ventana de actualización del firmware del Platform X+. Consulte la Página 47 para ver el procedimiento de actualización del firmware.

Firmware upgrade (Actualización del firmware)

Platform X+ functional firmware upload procedure







Restablecer ajustes de fábrica

Para restablecer las configuraciones predeterminadas de fábrica de Platform X+, simplemente inicie iMap e importe las configuraciones originales (p. ej. sin hacer ningún cambio) del dispositivo, siguiendo los pasos que se explican a continuación.

1. Conecte Platform X+ con el cable USB incluido e inicie el software iMap.
2. Haga clic en el botón "MIDI Device" y seleccione "Platform X+" como dispositivo de entrada y salida MIDI.
Nota: Si Platform X+ no aparece en el menú desplegable, seleccione USB Audio como dispositivo de entrada y salida MIDI.
3. Haga clic en "Send Data" para cargar la configuración de su Platform X+.
4. Cierre iMap, y luego apague Platform X+ y enciéndalo de nuevo.

Especificaciones

Connector:	A la computadora	Conector USB
Fuente de alimentación:		12V/2.5A DC
Consumo actual:		2.0A or less
Peso:		1.53kg (3.37lb)
Dimensiones:		335(L) x 196(W) x 58(H)mm 13.2"(L) x 7.7"(W) x 2.3"(H)

Servicio

Si su "Platform X+" necesita recibir servicio, siga las instrucciones a continuación:

Consulte nuestro centro de ayuda en línea, en <http://support.iconproaudio.com/hc/en-us>, para obtener información, conocimiento y descargas disponibles, tales como

1. Preguntas frecuentes
2. Descargar
3. Conocer más
4. Foro

Muy a menudo, encontrará soluciones en dichas páginas. Si no encuentra una solución, cree un ticket de ayuda en nuestro ACS (Auto Customer Support - Ayuda Automática al Usuario) en el vínculo que se encuentra a continuación. Nuestro soporte técnico lo asistirá tan pronto como sea posible.

Ingrese en <http://support.iconproaudio.com/hc/en-us> y regístrese para enviar una nota de consulta, o haga clic en "Submit a ticket" sin necesidad de registrarse.

Tan pronto como haya enviado su nota de consulta, nuestro equipo de asistencia lo ayudará a resolver el problema con su ICON ProAudio a la mayor brevedad posible

Para enviar a reparar productos defectuosos:

1. Asegúrese de que el problema no esté relacionado con un error de operación o dispositivos de un sistema externo.
2. Guarde este manual de propietario. Nosotros no lo necesitamos para reparar la unidad.
3. Embale la unidad en su embalaje original, inclusive la tarjeta y la caja. Esto es muy importante. Si perdió el embalaje, asegúrese de embalar la unidad de forma adecuada. ICON no se responsabiliza por daños ocasionados por embalaje que no sea de fábrica.
4. Envíe la unidad al centro de soporte técnico de ICON o a la oficina local de devolución autorizada. Vea nuestros centros de servicios y puntos de servicio al distribuidor en el vínculo que se encuentra a continuación:

Si se encuentra en Hong Kong

Envíe el producto a:

OFICINA ASIA:

**Unit F, 15/F., Fu Cheung Centre,
No. 5-7 Wong Chuk Yueng Street, Fotan,
Sha Tin, N.T., Hong Kong.**

Si se encuentra en North America

Envíe el producto a:

North America

**Mixware, LLC – U.S. Distributor
11070 Fleetwood Street – Unit F.
Sun Valley, CA 91352; USA
Tel.: (818) 578 4030**

Contact: www.mixware.net/help

Si se encuentra en Europe

Envíe el producto a:

Sound Service

GmbH European

Headquarter Moriz-Seeler-Straße

3D-12489 Berlin

Telephone: +49 (0)30 707 130-0

Fax: +49 (0)30 707 130-189

E-Mail: info@sound-service.eu

5. For additional update information please visit our website at:

www.iconproaudio.com



<p>天猫官方旗舰店</p>  <p>天猫店iconproaudio旗舰店</p>	<p>抖音号</p>  <p>抖音iCON艾肯</p>	<p>哔哩哔哩</p>  <p>B站iCONProAudio</p>	<p>微信公众号</p>  <p>微信号iCON-PRO</p>	<p>官方售后QQ</p>  <p>4006311312.114.qq.com</p>
--	--	---	---	--

中国地区用户

<p>Twitter</p>  <p>www.twitter.com/iconproaudio</p>	<p>Instagram</p>  <p>www.instagram.com/iconproaudio</p>	<p>Facebook</p>  <p>www.facebook.com/iconproaudio</p>	<p>Youtube</p>  <p>www.youtube.com/iconproaudio</p>
--	--	---	--

<p>Website</p>  <p>www.iconproaudio.com</p>	<p>Support</p>  <p>support.iconproaudio.com</p>	<p>Dashboard</p>  <p>iconproaudio.com/dashboard/</p>
---	---	---

www.iconproaudio.com