



# **PLATFORM·X<sup>+</sup>**

Piano di controllo MIDI/Audio con fader motorizzati per  
la produzione  
(Expander per Platform M+)





**Nota:** per ridurre il rischio di incendio o di scariche elettriche, non esponete questo apparecchio a pioggia o umidità. Per ridurre il pericolo di scariche elettriche evitate di rimuoverne il coperchio o il pannello posteriore. Non esistono all'interno dell'apparecchio parti la cui regolazione è a cura dell'utente. Per eventuale assistenza, fate riferimento esclusivamente a personale qualificato. Il fulmine con la punta a freccia all'interno di un triangolo equilatero avvisa l'utente della presenza di "tensioni pericolose" non isolate all'interno dell'apparecchio, tali da costituire un possibile rischio di scariche elettriche dannose per le persone. Il punto esclamativo all'interno di un triangolo equilatero avvisa l'utente della presenza di importanti istruzioni di manutenzione (assistenza) nella documentazione che accompagna il prodotto.

## Importanti Istruzioni di Sicurezza

1. Prima di usare l'apparecchio, vi preghiamo di leggerne per intero le istruzioni.
2. Conservate tali istruzioni per una eventuale consultazione futura.
3. Vi preghiamo di rispettare tutte le istruzioni di sicurezza.
4. Seguite tutte le istruzioni del costruttore.
5. Non usate questo apparecchio vicino ad acqua o umidità.
6. Pulite l'apparecchio esclusivamente con un panno asciutto.
7. Evitate di ostruire una qualsiasi delle aperture di ventilazione. Posizionatelo seguendo le istruzioni del costruttore.
8. Non posizionatelo vicino a sorgenti di calore come radiatori, scambiatori di calore, forni o altri apparecchi (amplificatori compresi) in grado di generare calore.
9. Non disattivate la protezione di sicurezza costituita dalla spina polarizzata o dotata di collegamento a terra. Una spina polarizzata è dotata di due spinotti, uno più piccolo ed uno più grande. Una spina dotata di collegamento a terra è dotata di due spinotti più un terzo spinotto di collegamento a terra. Questo terzo spinotto, eventualmente anche più grande, viene fornito per la vostra sicurezza. Se la spina fornita in dotazione non si adatta alla vostra presa, consultate un elettricista per la sostituzione della presa obsoleta.
10. Proteggete il cavo di alimentazione in modo che non sia possibile camminarci sopra né piegarlo, con particolare Nota alle prese, ai punti di collegamento e al punto in cui esce dall'apparecchio.
11. Staccate l'apparecchio dalla alimentazione in caso di temporali o tempeste o se non lo usate per un lungo periodo.
12. Per l'assistenza, fate riferimento esclusivamente a personale qualificato. È necessaria l'assistenza se l'apparecchio ha subito un qualsiasi Suggestimento di danno, come danni al cavo o alla spina di alimentazione, nel caso in cui sia stato versato del liquido o siano caduti oggetti al suo interno, sia stato esposto a pioggia o umidità, non funzioni correttamente o sia stato fatto cadere.



# Contents

Introduzione .....	4
Cosa c'è nella confezione? .....	4
Registrate nel vostro account il prodotto ICON Pro Audio acquistato. ....	5
Caratteristiche .....	6
Disposizione pannello superiore.....	7
Layout del Pannello Laterale .....	9
Avvio (Utilizzare come extender con la Platform M+).....	10
Collegamento del dispositivo di controllo Platform X+ .....	10
Cubase .....	15
Ableton Live.....	17
Logic Pro .....	18
Samplitude.....	20
Pro Tools.....	22
Collegamento del dispositivo di controllo Platform X+ .....	24
(Standalone device).....	24
Cubase .....	25
Nuendo .....	26
Logic Pro .....	27
Samplitude.....	28
Bitwig .....	30
Reason .....	31
Reaper.....	32
Studio One.....	33
Ableton Live.....	34
Pro Tools.....	35
I Scaricare i driver per Windows dalla pagina personale utente del sito www.iconproaudio.com.....	37
Istallazione di software iMap™ per Windows .....	38
Assegnazione modalità DAW (Controllo Mackie/HUI) o definizione funzioni MIDI con iMap™ .....	40
Assegnazione modalità DAW (controllo Mackie/HUI) usando iMap™ ....	41
Assegnazione messaggi MIDI in modalità Definito dall'utente usando iMap™ .....	43
Configurazione elementi di controllo in modalità Definito dall'utente ....	45
Altre funzioni in iMap™ .....	47
Aggiornamento del firmware.....	48
Ripristino delle impostazioni predefinite di fabbrica.....	51
Dati tecnici .....	52
Revisione.....	53

# Introduzione

La ringraziamo per aver scelto il ICON Banco di controllo MIDI/Audio Platform X+. Siamo sicuri che questo dispositivo le fornirà eccellenti prestazioni per molti anni, ma nel caso in cui non sia completamente soddisfatto del Suo acquisto ce lo segnali e faremo tutto il possibile per soddisfare le Sue esigenze.

Le pagine che seguono elencano, in dettaglio, le caratteristiche dell' Interfacce di registrazione audio USB Platform X+, e offrono una descrizione guidata dei pannelli frontali e laterali, istruzioni dettagliate per l'installazione ed uso, oltre a spiegazioni esaurienti.

Registrare il prodotto sul nostro sito web al seguente link **[www.iconproaudio.com/registration](http://www.iconproaudio.com/registration)**:

Seguire la procedura guidata. Inserire il numero seriale del dispositivo, i dati personali e quant'altro richiesto. Registrando online il prodotto, è possibile accedere all'assistenza e al supporto post-vendita offertici dal nostro HelpCenter. Visitare il sito web **[www.iconproaudio.com](http://www.iconproaudio.com)**. Inoltre, nella pagina di prodotto personale del proprio account saranno elencati tutti i prodotti registrati. Qui è possibile ottenere informazioni sul proprio dispositivo: ad esempio, potrete ottenere l'upgrade di firmware e/o driver, acquisire il bundle software e scaricare il manuale utente.

Come per la maggior parte dei dispositivi elettronici, si consiglia vivamente di conservare la confezione originale. Nell'eventualità in cui il prodotto debba essere restituito per la manutenzione, è necessaria la confezione originale (o un equivalente simile).

Con la giusta cura e un adeguato ricambio d'aria, il Suo Banco di controllo MIDI/Audio Platform X+ funzionerà perfettamente per tantissimi anni. Si consiglia di scrivere il numero di serie nell'apposito spazio qui sotto per riferimenti futuri.

## Cosa c'è nella confezione?

- Controller Platform X+ USB MIDI x 1pc
- Guida di avvio rapido x 1
- Cavo USB 2.0 x 1
- Adattatore x 1pc

# ***Registrate nel vostro account il prodotto ICON Pro Audio acquistato.***

## **1. Verificare il numero seriale del dispositivo**

Visitare la pagina <http://iconproaudio.com/registration> o fare la scansione del seguente codice QR



Inserire il numero seriale del dispositivo e le altre informazioni richieste dalla schermata. Fare clic su “Submit”.

Comparirà un messaggio in pop-up con le informazioni relative al dispositivo come il nome del modello e il numero seriale. Fare clic su “Register this device to my account”. Qualora non si visualizzi alcun messaggio, contattare la nostra assistenza post-vendita.

## **2. Accedere al proprio account personale se l'utente è già registrato. In caso di primo accesso, occorrerà registrarsi.**

Utente già registrato: Accedere alla propria pagina personale inserendo username e password.

Utente non registrato: Fare clic su “Sign Up” e completare con i propri dati.

## **3. Scaricare tutti i materiali utili**

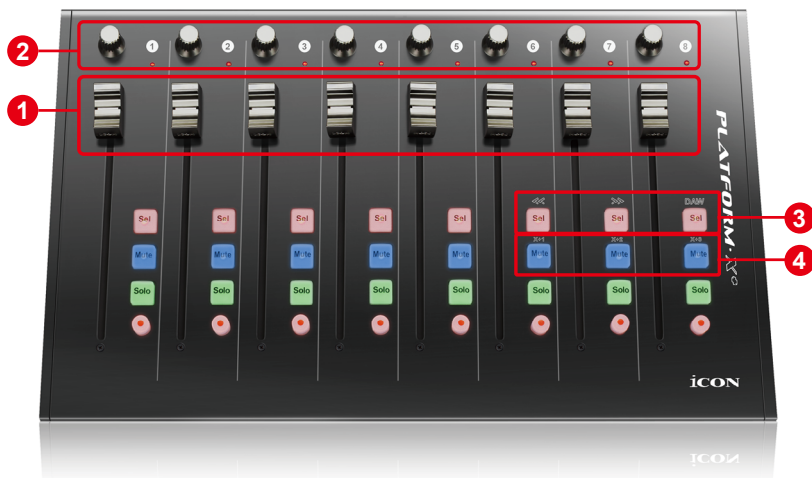
Nella presente pagina verranno visualizzati tutti i dispositivi registrati nel proprio account. Ciascun prodotto verrà elencato insieme ai file disponibili come driver, firmware, manuale utente in diverse lingue, software bundle e altri materiali da scaricare. Assicurarsi di aver scaricato i file necessari come i driver prima di procedere all'installazione del dispositivo.

# Caratteristiche



- Extender a 8 canali per Platform M+ (TM)
- Usare come unità separata senza Platform M+
- Espandibile a una superficie di controllo a 32 canali con 3 unità di Platform X+ e un Platform M+.
- Estremamente compatto, resistente e versatile
- Personalizzare la configurazione perfetta con una varietà di moduli di estensione della piattaforma
- Regolatori di dissolvenza canale motorizzato a 8 tasti con risoluzione a 10 bit
- 8 x manopole codificatore a doppia funzione (Immettere e ruotare)
- Pulsanti luminosi per ogni canale per Sel, Mute, Solo e Record
- Controllo Mackie interno per Cubase/Nuendo, LogicPro, Digital Performer, FL Studio, Samplitude, Reaper, Studio One, Bitwig, Reasons, ProTools, Sonar, Audition, Ableton Live e User define.
- Protocollo HUI Mackie integrato per Pro Tools
- Software iMap in dotazione per una mappatura semplice delle funzioni MIDI
- Aggiornamento del firmware disponibile in modo semplice mediante connessione USB e software iMap
- Compatibilità di classe con Windows XP, Vista (32-bit), Windows 7/8/10 (32-bit e 64-bit), Mac OS X (IntelMac)
- Connettività ad alta velocità USB 2.0
- Qualità struttura superiore e alloggiamento in metallo solido con porta di blocco Kensington
- Alimentatore 12V/2.5A fornito in dotazione

# Disposizione pannello superiore



**Nota:** Funzione con leggere differenze tra i vari DAW. Cfr. manuale DAW per ciascuna funzione. La seguente descrizione si basa sulle funzioni attive per Apple Logic™.

## 1. Fader dei canali

Gli otto fader motorizzati da 100mm vengono generalmente utilizzati per il controllo del volume delle tracce sul DAW. In base al DAW, è possibile utilizzare il tasto “Flip” per selezionare la funzione di tali fader per la modifica di altre impostazioni. Tutti i tasti sono sensibili al tatto per consentire l'arresto automatico nel momento in cui il fader viene toccato. Inoltre, sono tutti tasti motorizzati, i quali si spostano automaticamente per corrispondere al livello attuale dei canali selezionati all'interno dell'applicazione DAW. Qualsiasi automatizzazione registrata in un progetto viene riflessa mediante le posizioni dei fader.

## 2. Manopole

Le nove manopole di codifica a rotazione vengono generalmente utilizzate per il controllo della posizione del piatto della traccia, per i livelli di invio aus. nonché per l'EQ del DAW. È altresì possibile pre-impostarle per regolare parametri specifici in base ai plug-in e agli strumenti virtuali.

**(Nota:** A causa di problemi software, alcune di tali funzioni, come “Plug-ins”, non sono utilizzabili su Platform X+ quando è collegata come unità extender al Platform M+ su ProTools.)

## 3. Sezione selettore DAW

Platform X+ presenta protocolli interni di Mackie Control & HUI per vari DAW's, tra cui Cubase™, Samplitude™, Ableton Live™, Logic Pro™ e ProTools™. Selezionando il DAW corretto e il protocollo di controllo Mackie(HUI), Platform X+ effettua una mappatura automatica delle principali funzioni, lavorando in modo più regolare con il DAW.

**Tasti << / >>** - I pulsanti freccia sono usati per scorrere l'elenco DAW. Il nome del DAW apparirà sullo schermo LCD se è installato Platform D / Platform D2, altrimenti consultare p.10 per la sequenza LED rispetto alla modalità DAW.

**Tasti DAW** - Premere per immettere la selezione del DAW.

Per modificare la modalità DAW Platform X+, spegnere e accendere l'interruttore per accedere alla modalità di selezione del DAW. Selezionare il DAW desiderato dall'elenco con i tasti "<<" / ">>".

**Nota:** Devi selezionare il "Numero di unità **4**" per Platform X+ prima di selezionare il DAW. Regola generale, l'unità a fianco a Platform M+ ha sempre il numero 1, quella accanto è la numero 2 e quella più lontana è la numero 3.

**Suggerimenti:** Il pulsante DAW non può essere attivato se un software DAW è in esecuzione.

**(Nota:** Aggiungeremo periodicamente il firmware Platform X+ per supportare DAW aggiuntivi rispetto a quelli esistenti nell'elenco corrente. Controlla il nostro sito web ufficiale [www.iconproaudio.com](http://www.iconproaudio.com) per scaricare e aggiornare il firmware del tuo Platform X+ o anche solo per iscriverti alla nostra newsletter in fondo alla pagina iniziale del nostro sito, per essere sempre aggiornato sui nostri rilasci firmware.)

**(Suggerimenti:** QconProXS memorizzerà l'ultima modalità DAW selezionata e reinserisce la stessa modalità pochi secondi dopo che è stato acceso. (ad es. la selezione della modalità DAW non è necessaria se l'ultima modalità è stata utilizzata.)

# Layout del Pannello Laterale



## 1. Porta USB

Funziona come porta MIDI per il notebook (o computer) e software compatibile.

## 2. Modulo LCD (Platform D/Platform D2)

Collegare la Platform D/Platform D2 qui con il cavo in dotazione.

## 3. Adattatore di alimentazione 12V/2.5A

Collegare in questo punto l'adattatore di alimentazione fornito.

**(Nota:** Platform X+ non è in grado di funzionare senza aver collegato l'adattatore di alimentazione fornito. L'alimentazione a bus USB non è in grado di fornire sufficiente alimentazione per Platform X+.)

**Suggerimento:** A causa del problema del software. Le funzioni elencate di seguito non funzioneranno correttamente su ProTools se Platform X+ viene utilizzata come unità di estensione della Platform M+.

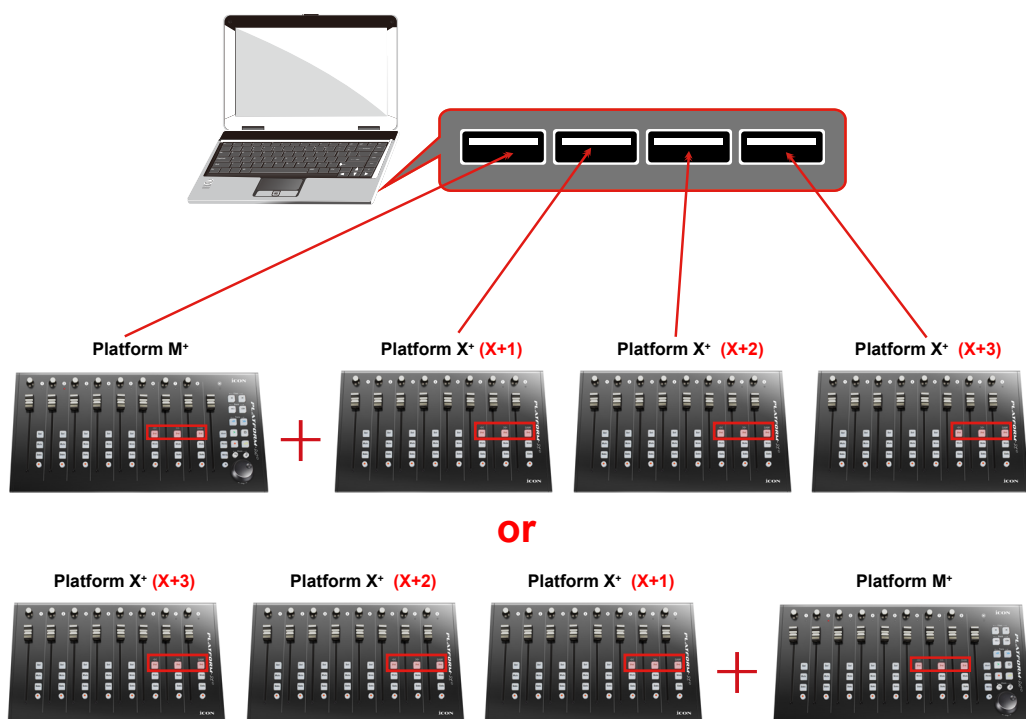
# Avvio (Utilizzare come extender con la Platform M+)

## Collegamento del dispositivo di controllo Platform X+

### 1. Collegare Platform X+ al Mac/PC mediante la porta USB

Selezionare una porta USB sul Mac/PC e inserire l'estremità ampia (aperta) del cavo USB. Collegare l'altra estremità del cavo a Platform X+. Il Mac/PC dovrebbe rilevare automaticamente il nuovo hardware e comunicare che è pronto per l'utilizzo.

*(Suggerimento: Si raccomanda di utilizzare un hub USB CubeHub di ICON, che consente di collegare fino a 3 unità di Platform X+, se non si collega il Platform X+ direttamente alla porta USB del proprio computer.)*





## 2. Select the DAW.

Premere << (pulsante “Sel” del canale 6)/>> (pulsante “Sel” del canale 7) per scorrere attraverso l'elenco DAW, e quindi premere il pulsante “DAW” (pulsante “Sel” del canale 8) per effettuare la selezione.



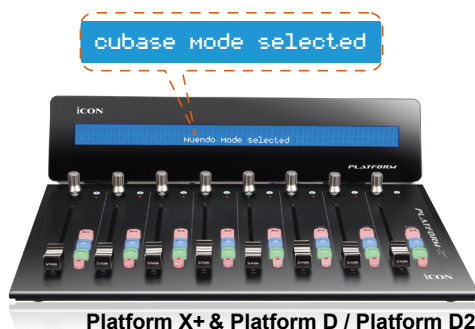
Il nome DAW apparirà sull'LCD mentre si scorre attraverso l'elenco per effettuare la selezione se la Platform D / Platform D2 (opzionale) è installata. Altrimenti, le luci dell'indicatore LED del canale 9 poste sulla parte superiore indicano il DAW. La sequenza è la seguente:

LED Canale 1: MCP (Nuendo / Cubase / Samplitude / Ableton Live / Reaper / Studio One / Reason / Bitwig / Sonar / Audition / FL Studio / Digital Performer)

LED Canale 2: Logic Pro

LED Canale 3: HUI (Pro Tools)

LED Canale 4: User define



**Suggerimento:** Platform X+ memorizzerà l'ultima modalità DAW selezionata e reinserisce la stessa modalità pochi secondi dopo che è stato acceso. (ad es. la selezione della modalità DAW non è necessaria se l'ultima modalità è stata utilizzata.)

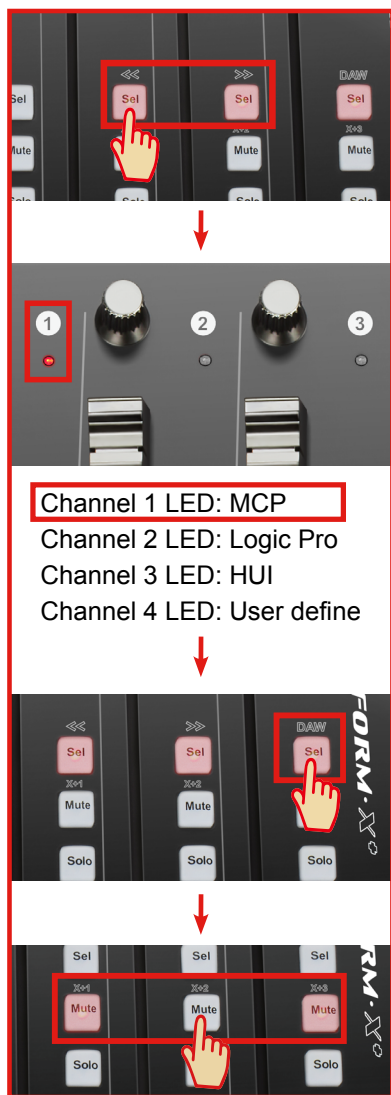
## 1 Platform M+



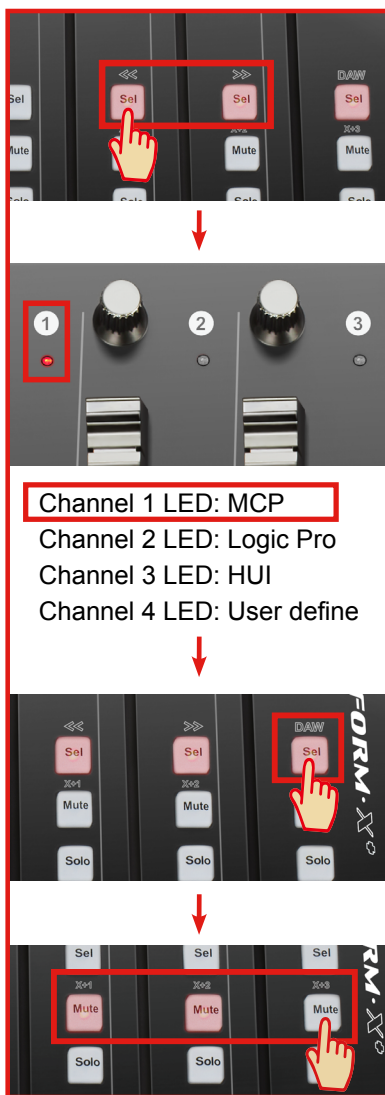
## 2 Platform X+ (X+1)



### 3 Platform X+ (X+2)



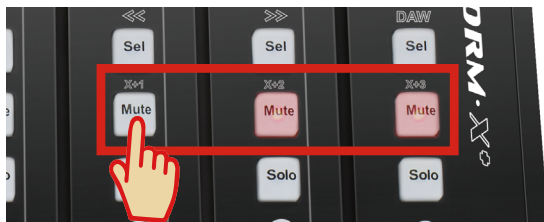
### 4 Platform X+ (X+3)



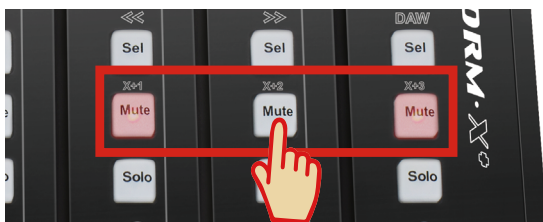
### 3. Seleziona il numero dell'unità del dispositivo

Fare riferimento allo schema seguente per impostare il numero dell'unità sulla piattaforma X+(s).

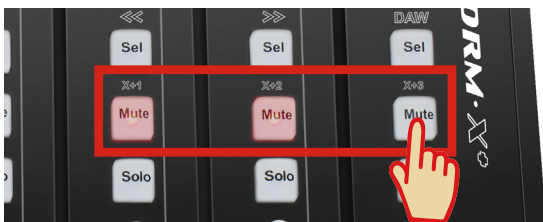
#### Platform X+ (X+1)



#### Platform X+ (X+2)



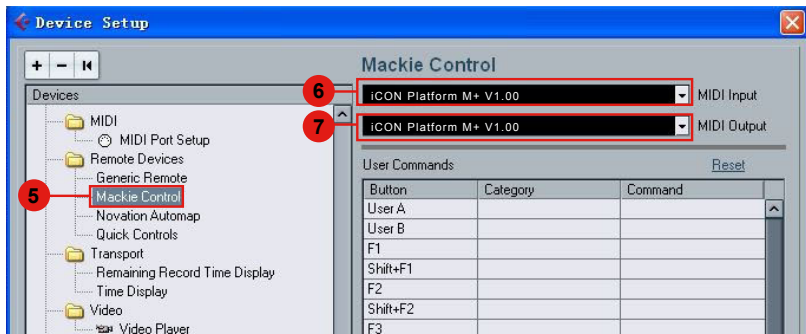
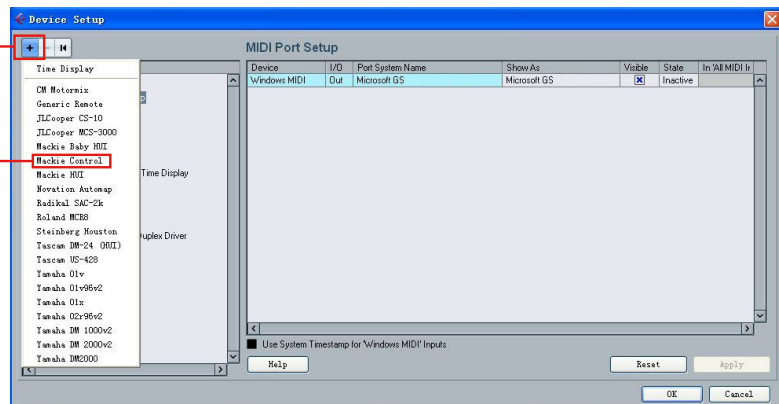
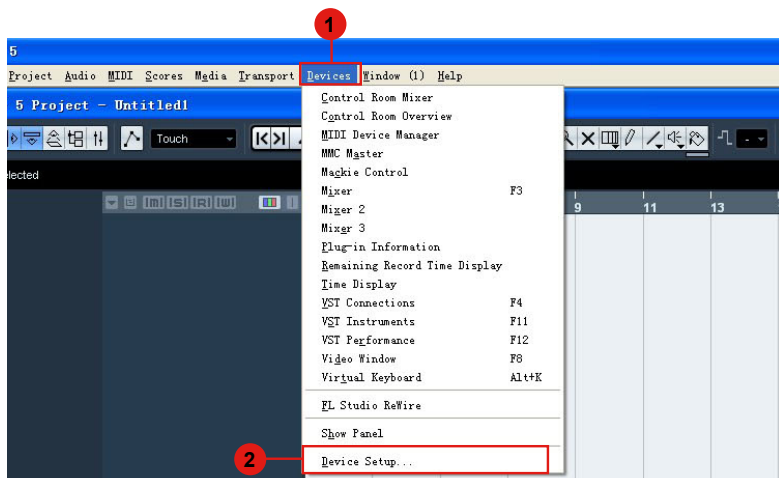
#### Platform X+ (X+3)



### 4. Impostazione DAW

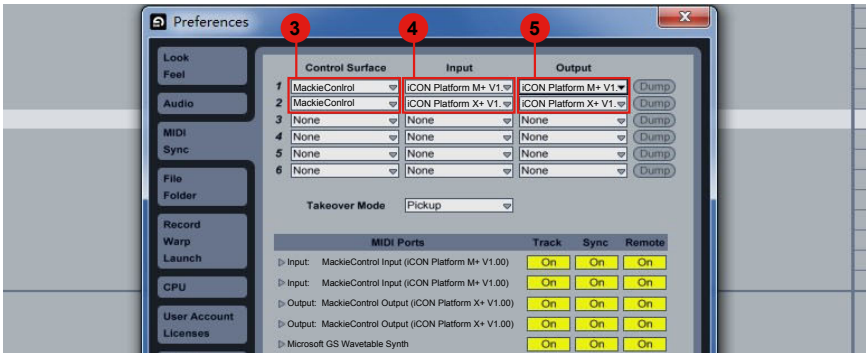
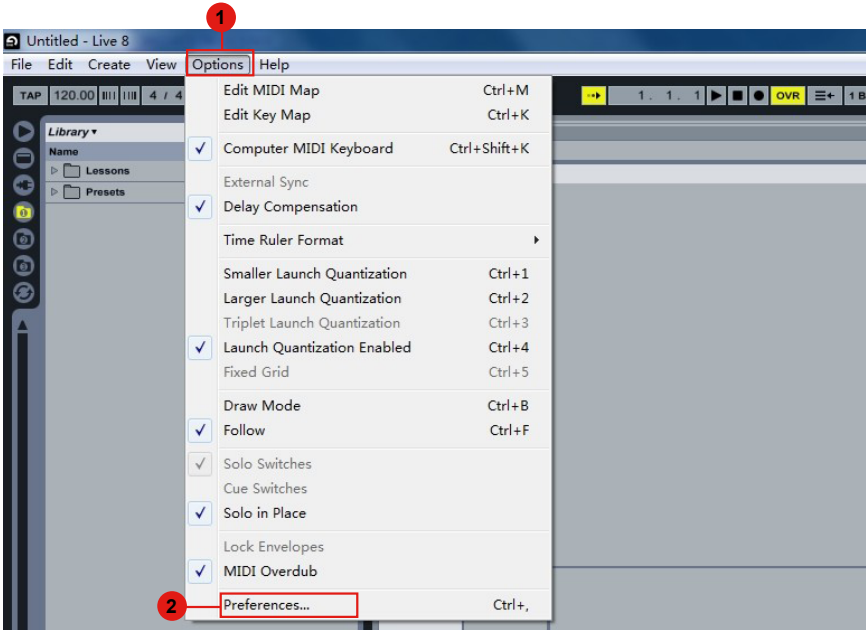
Attivare il dispositivo di controllo ICON Platform X+ all'interno del DAW o del software MIDI utilizzando "Impostazione MIDI" o "Dispositivi MIDI". Per Logic™, Cubase™ e Nuendo™, selezionare Mackie Control da "Elenco dispositivi".

*(Suggerimento: È possibile anche fare riferimento al sito web [www.iconproaudio.com](http://www.iconproaudio.com), dove è possibile trovare illustrazioni di configurazione per i diversi DAW nella sezione "Demo Configurazione" di della pagina prodotto di ogni controller (Platform X+). Per DAW non indicati nella lista demo configurazione, fare riferimento la manuale utente del proprio software per la configurazione dell'hardware.)*

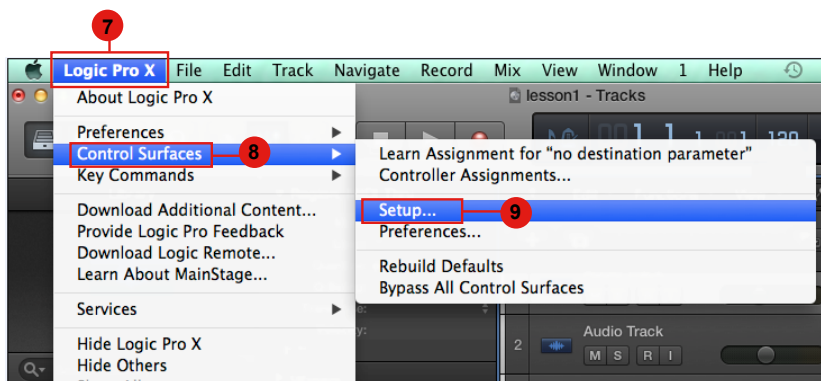
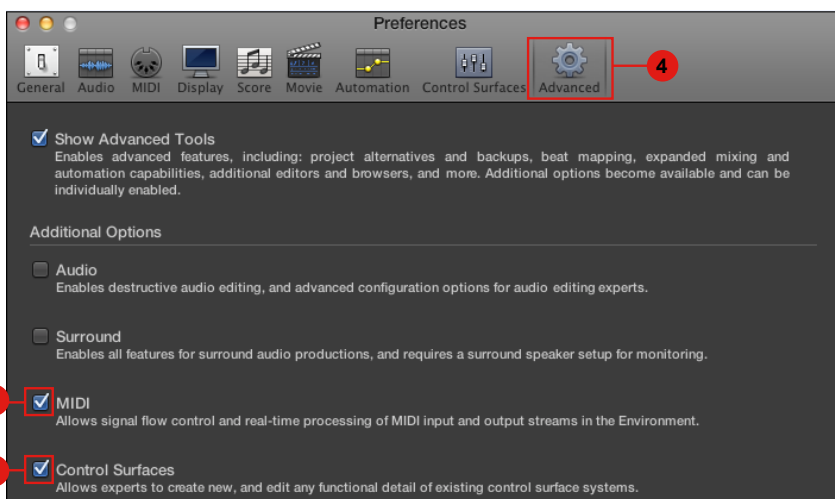
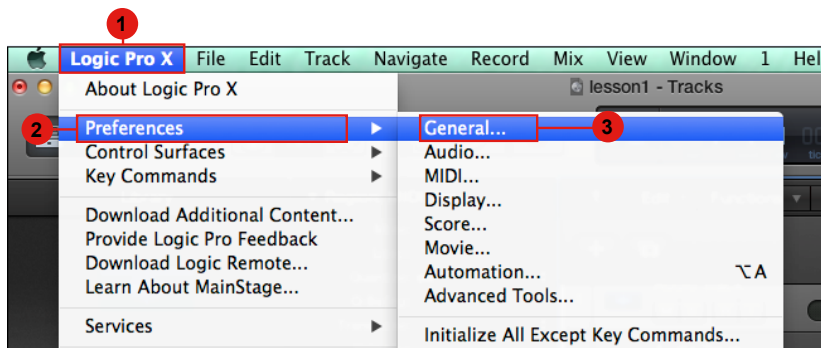




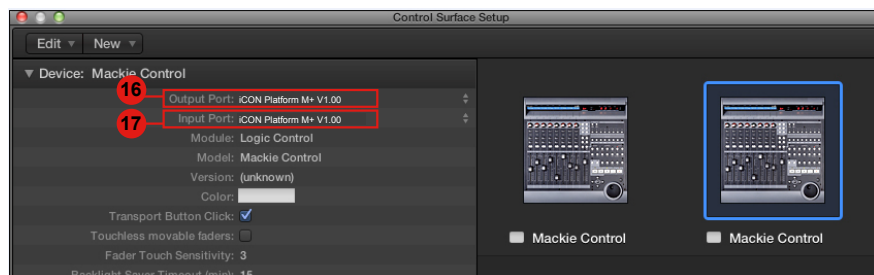
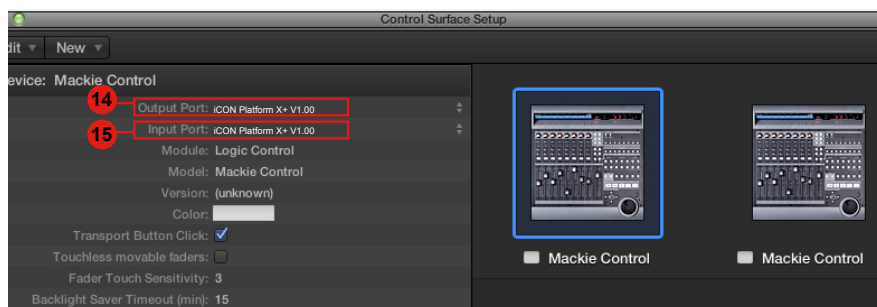
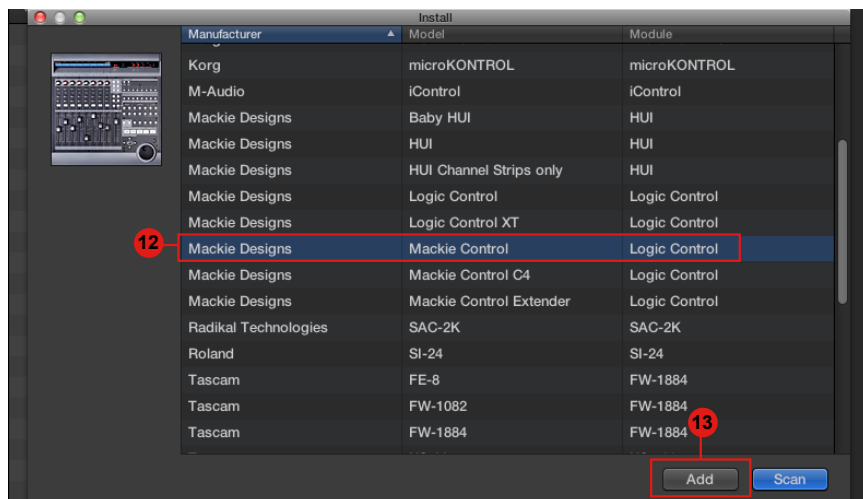
# Ableton Live



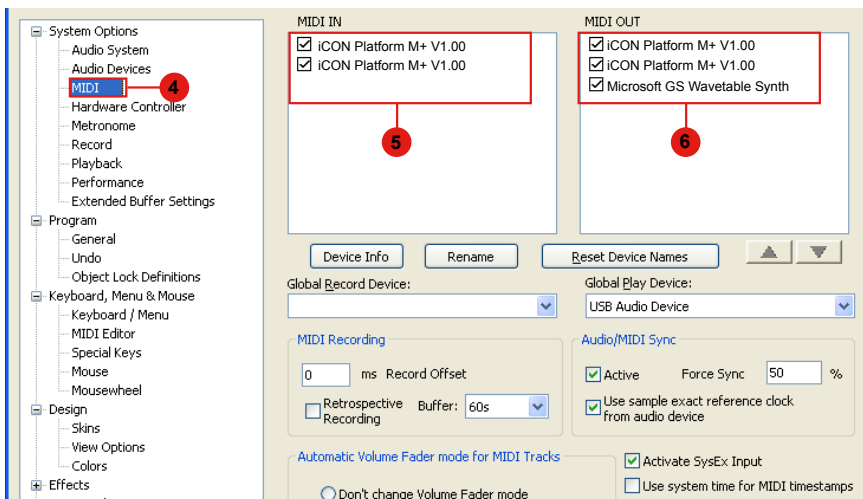
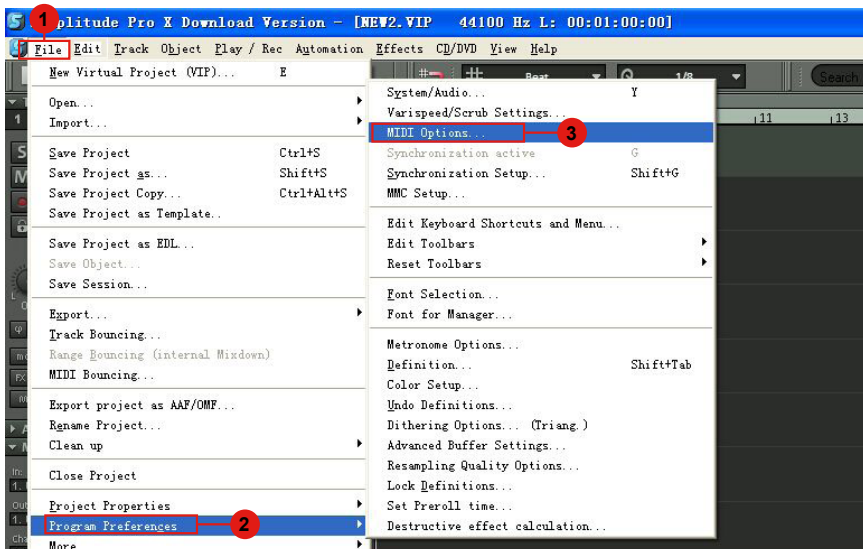
# Logic Pro

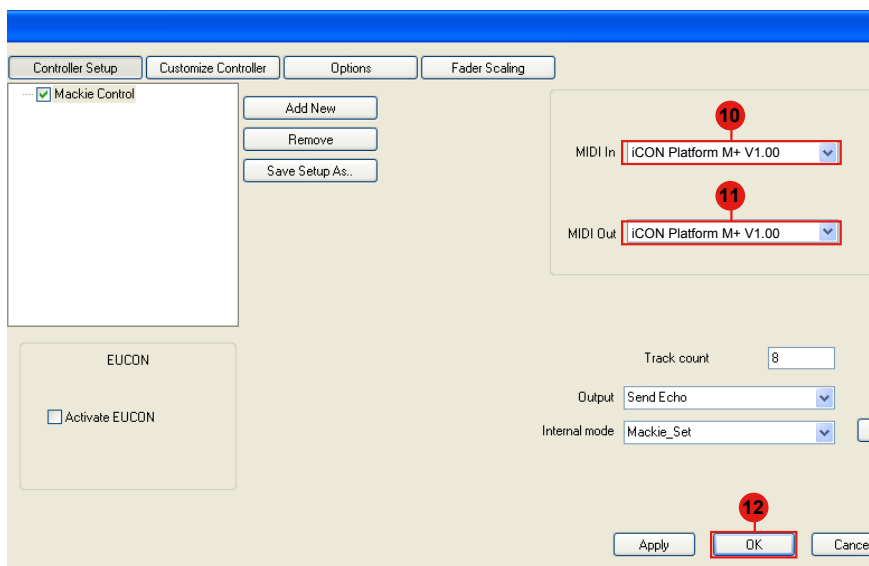
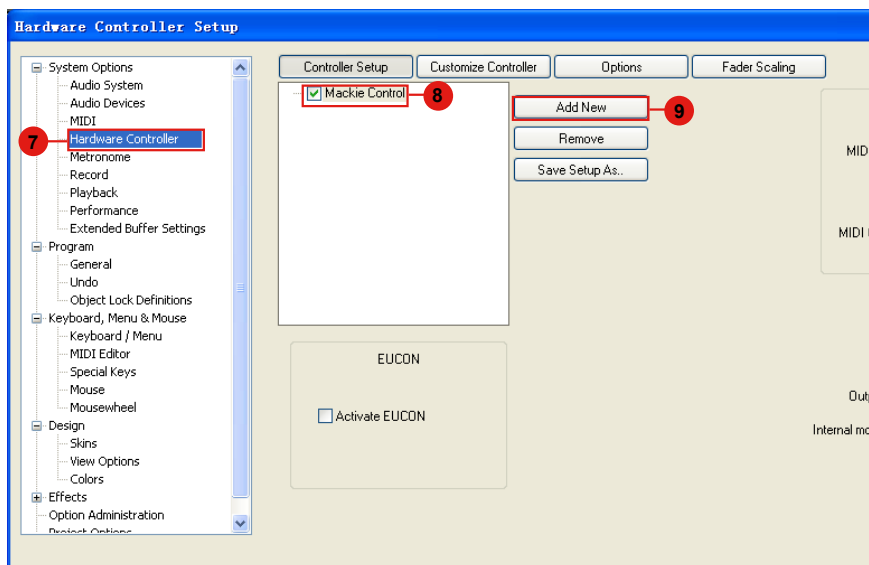




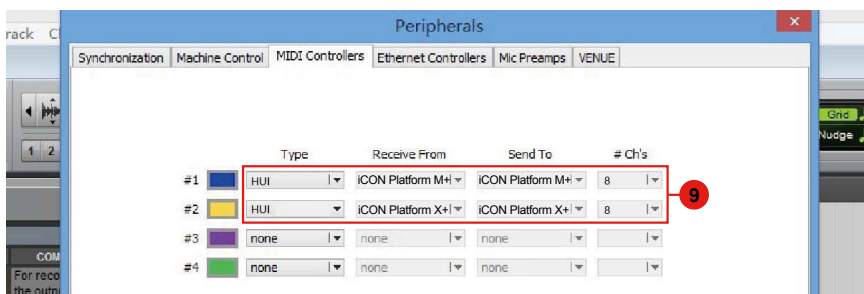
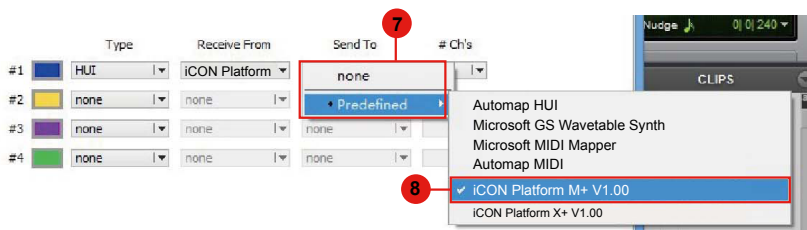
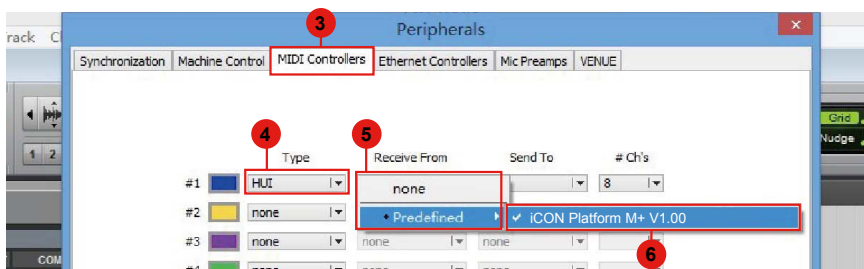
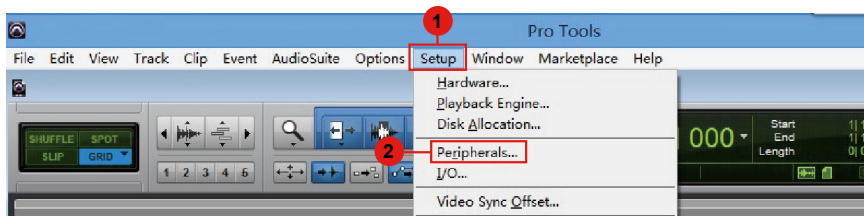


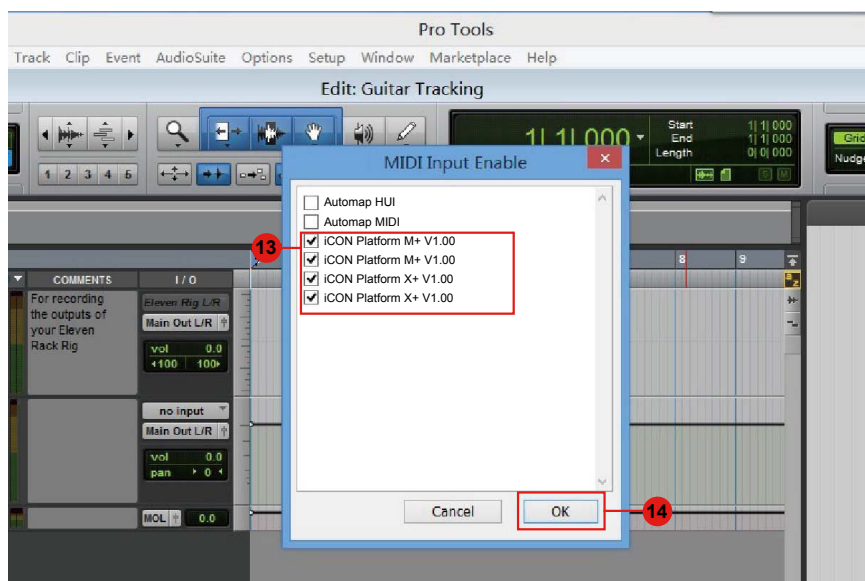
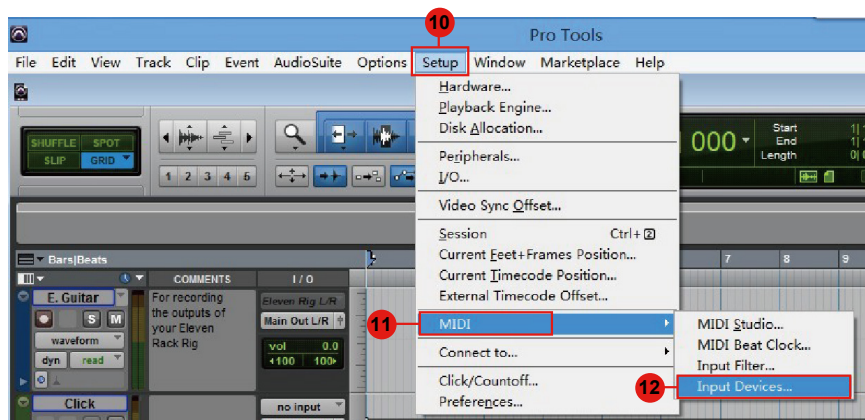
# Samplitude



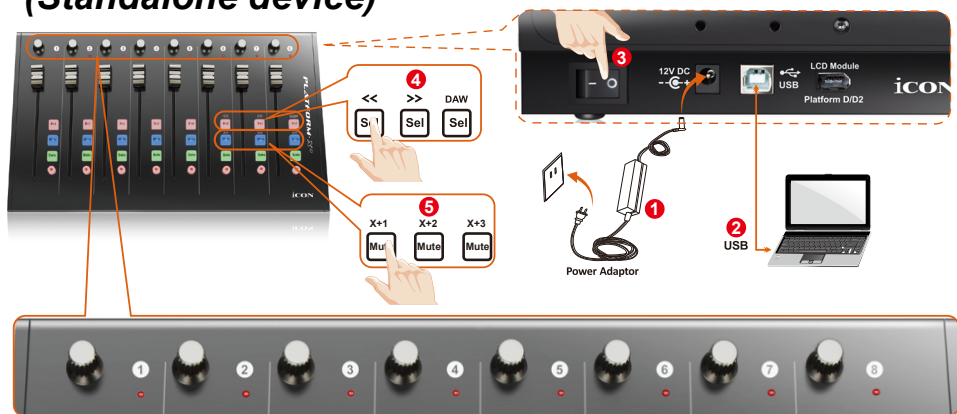


## Pro Tools





## Collegamento del dispositivo di controllo Platform X+ (Standalone device)



### 2 Collegare Platform X+ al Mac/PC mediante la porta USB

Selezionare una porta USB sul Mac/PC e inserire l'estremità ampia (aperta) del cavo USB. Collegare l'altra estremità del cavo a Platform X+. Il Mac/PC dovrebbe rilevare automaticamente il nuovo hardware e comunicare che è pronto per l'utilizzo.

### 4 Selezionare il DAW per Platform X+.

Premere << (pulsante "Sel" del canale 6)/>> (pulsante "Sel" del canale 7) per scorrere attraverso l'elenco DAW, e quindi premere il pulsante "DAW" (pulsante "Sel" del canale 8) per effettuare la selezione.

Il nome DAW apparirà sull'LCD mentre si scorre attraverso l'elenco per effettuare la selezione se la Platform D / Platform D2 (opzionale) è installata. Altrimenti, le luci dell'indicatore LED del canale 9 poste sulla parte superiore indicano il DAW. La sequenza è la seguente:

LED Canale 1: MCP (Nuendo / Cubase / Samplitude / Ableton Live / Reaper / Studio One / Reason / Bitwig / Sonar / Audition / FL Studio / Digital Performer)

LED Canale 2: Logic Pro

LED Canale 3: HUI (Pro Tools)

LED Canale 4: User define

cubase mode selected



Platform X+ & Platform D / Platform D2

**Suggerimento:** Platform X+ memorizzerà l'ultima modalità DAW selezionata e reinserisce la stessa modalità pochi secondi dopo che è stato acceso. (ad es. la selezione della modalità DAW non è necessaria se l'ultima modalità è stata utilizzata.)

### 5 Selezione del "Numero di unità"

Selezione del "Numero 1 di unità".

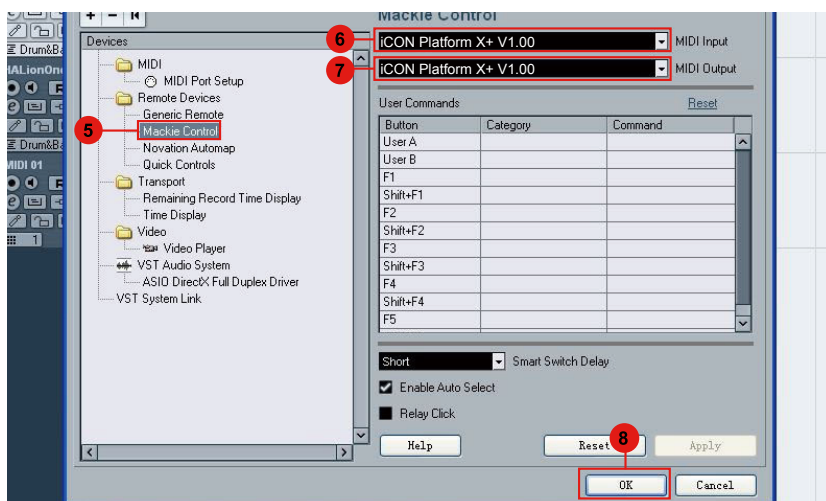
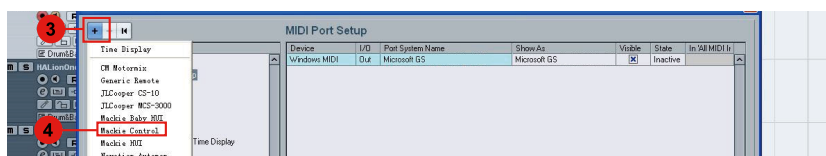
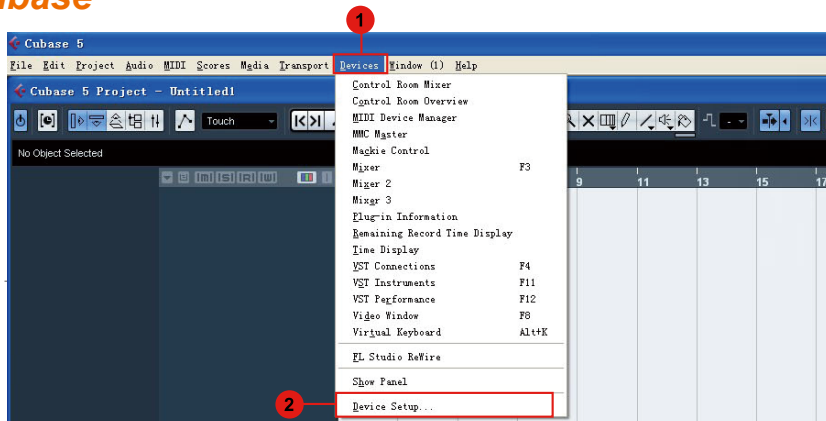
## 6 Impostazione DAW

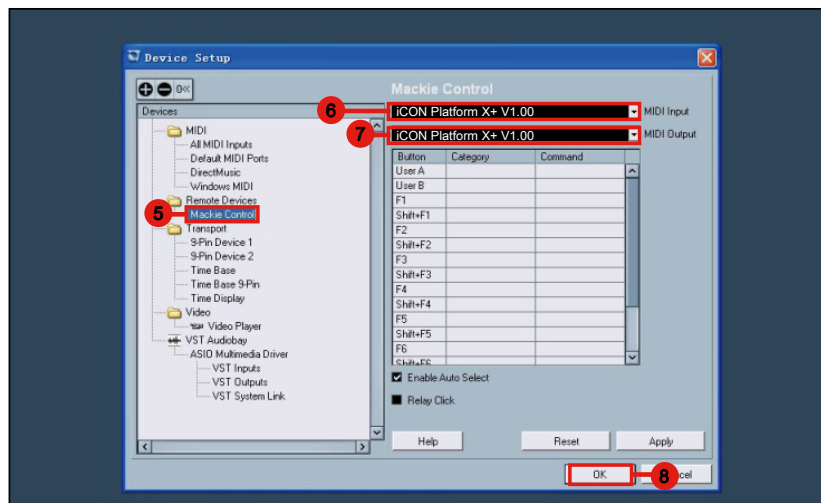
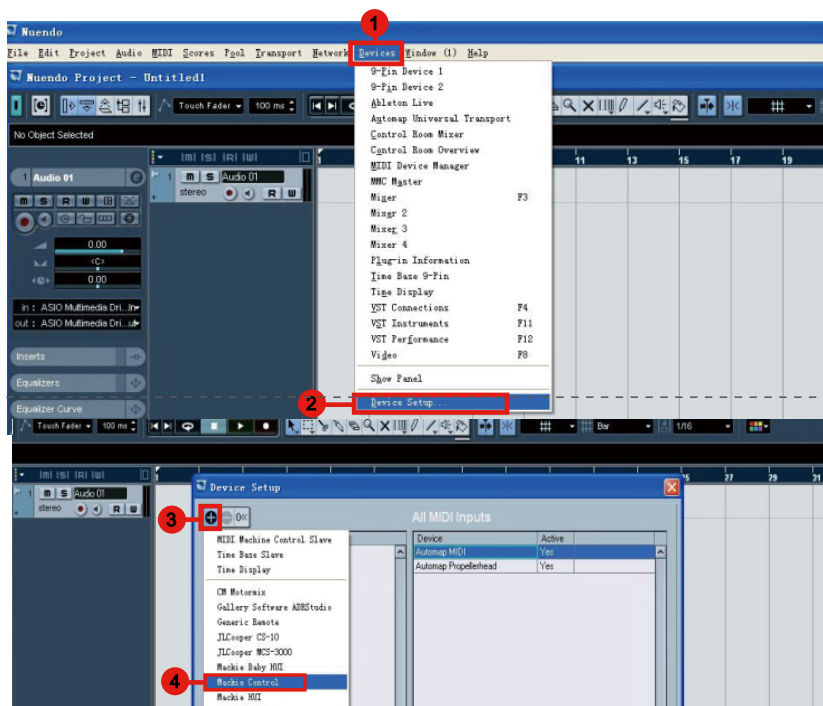
Attivare il dispositivo di controllo ICON Platform X+ all'interno del DAW o del software MIDI utilizzando "Impostazione MIDI" o "Dispositivi MIDI".

Per Logic™, Cubase™ e Nuendo™, selezionare Mackie Control da "Elenco dispositivi".

**(Suggerimento:** È possibile anche fare riferimento al sito web [www.iconproaudio.com](http://www.iconproaudio.com), dove è possibile trovare illustrazioni di configurazione per i diversi DAW nella sezione "Demo Configurazione" di della pagina prodotto di ogni controller (Platform X+). Per DAW non indicati nella lista demo configurazione, fare riferimento la manuale utente del proprio software per la configurazione dell'hardware.)

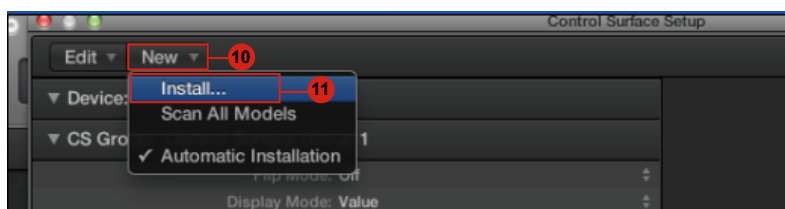
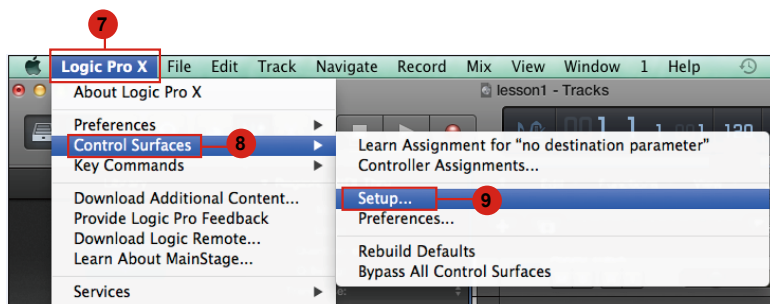
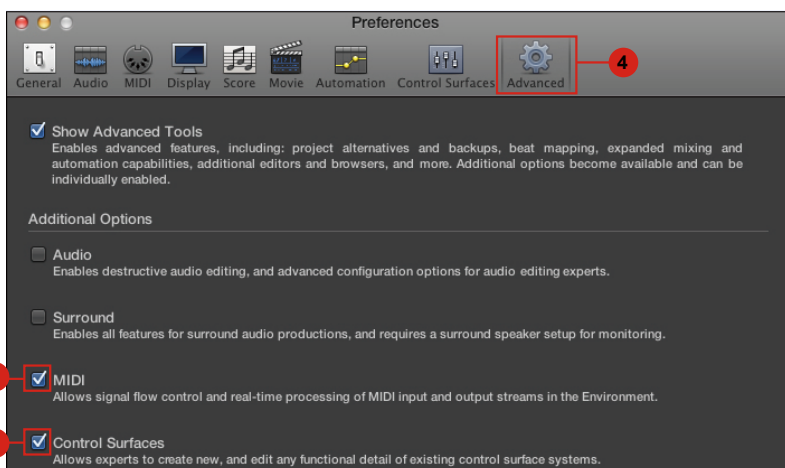
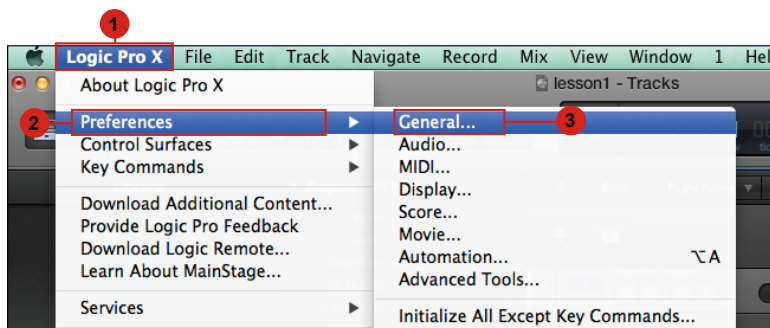
## Cubase

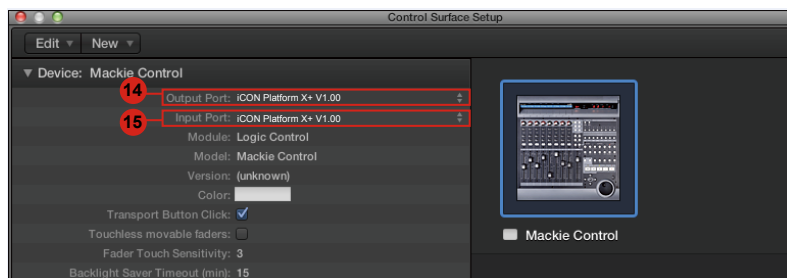
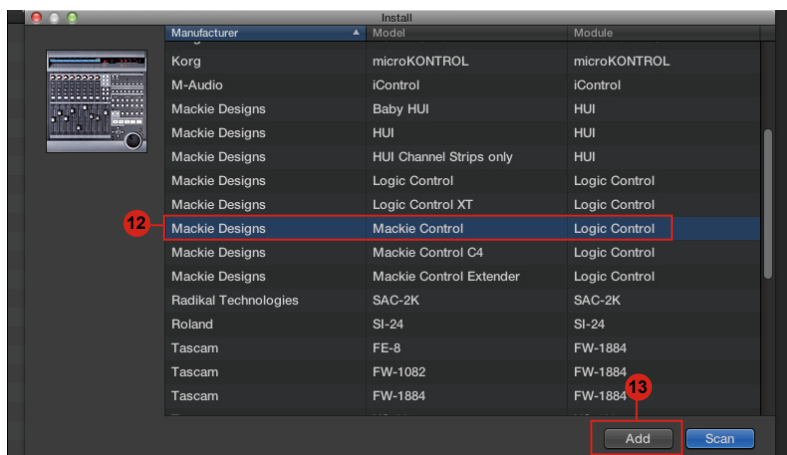




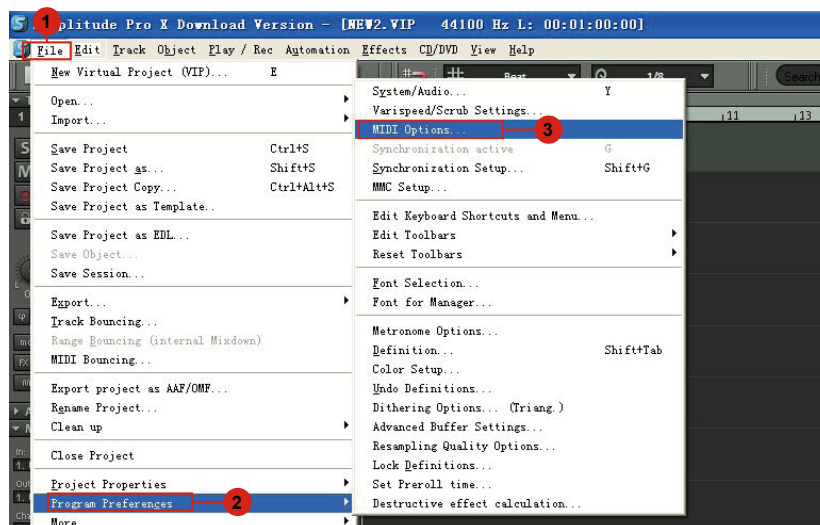


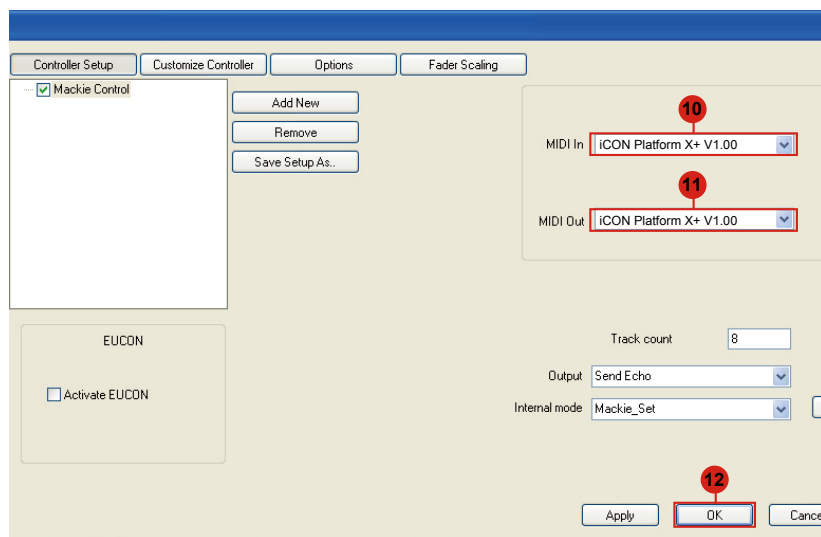
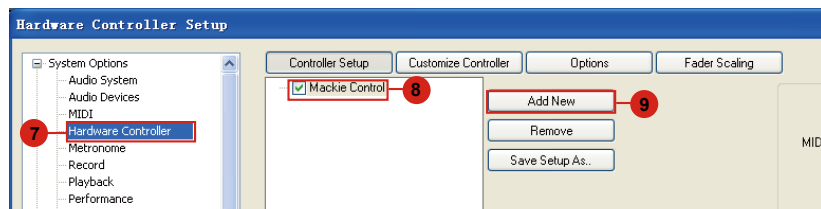
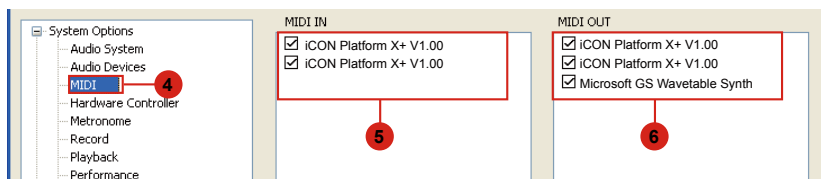
# Logic Pro

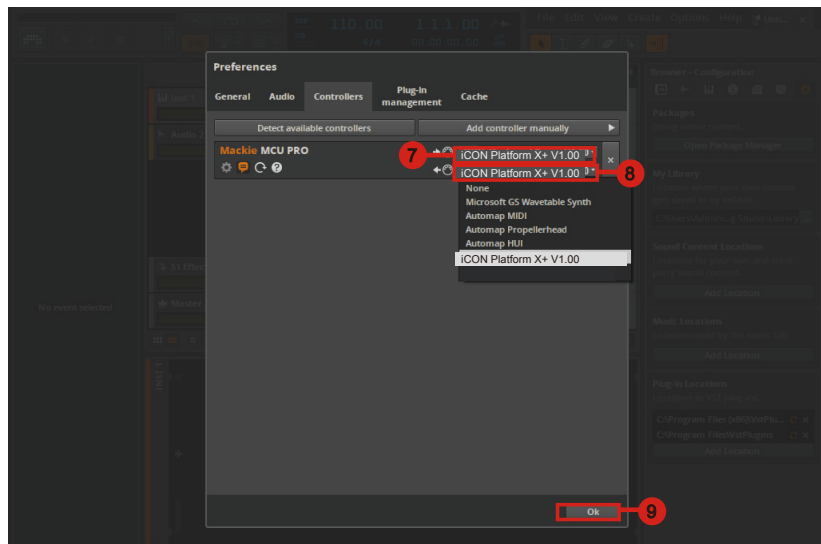
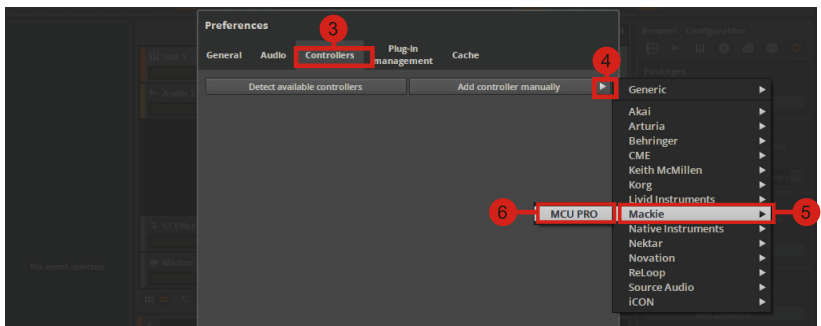
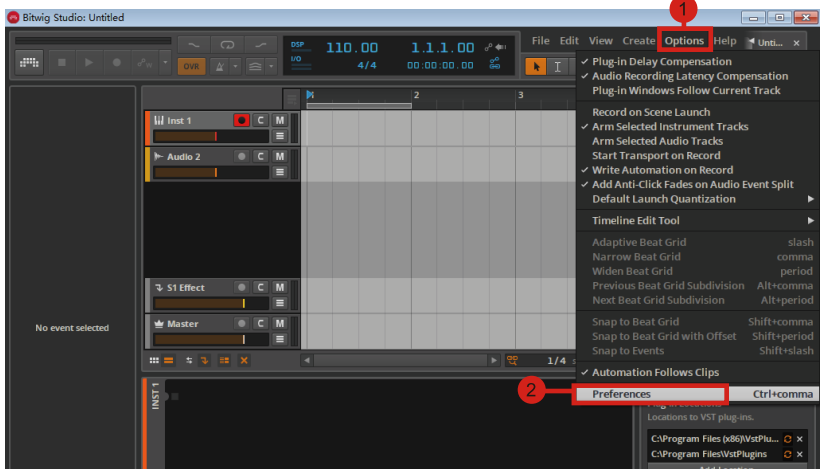


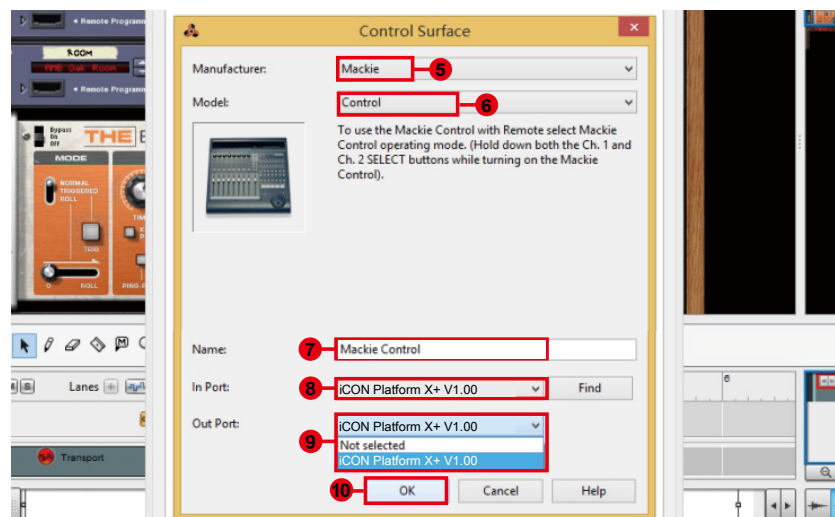
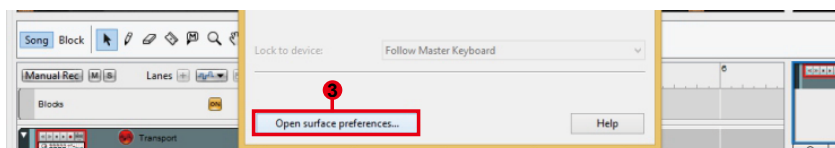
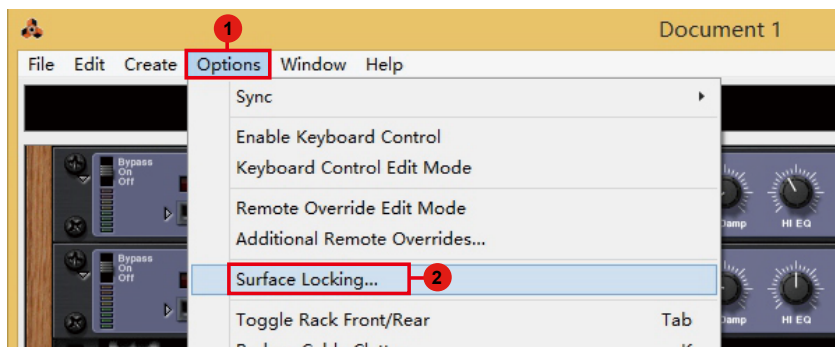


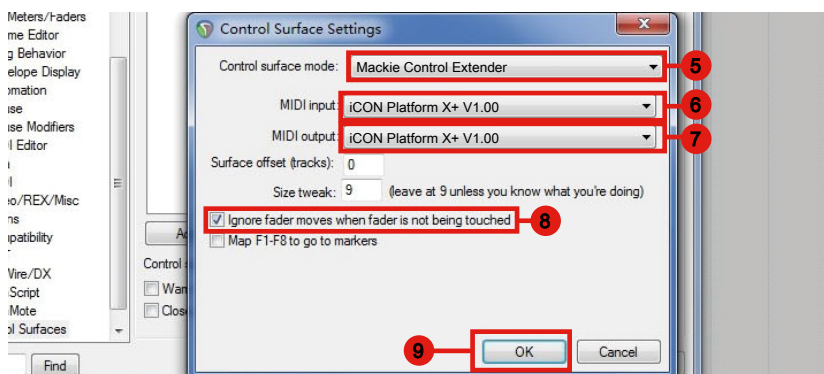
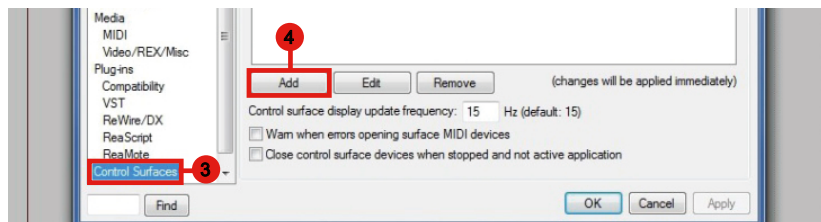
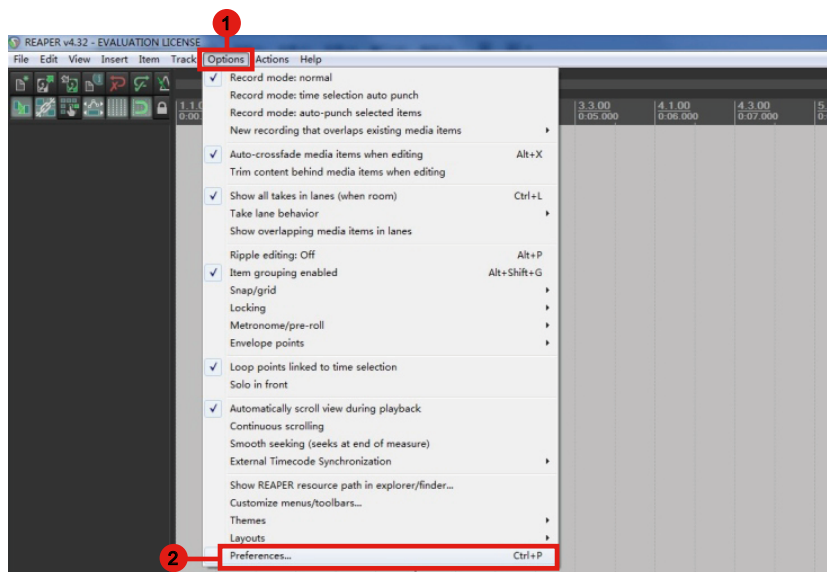
## Samplitude



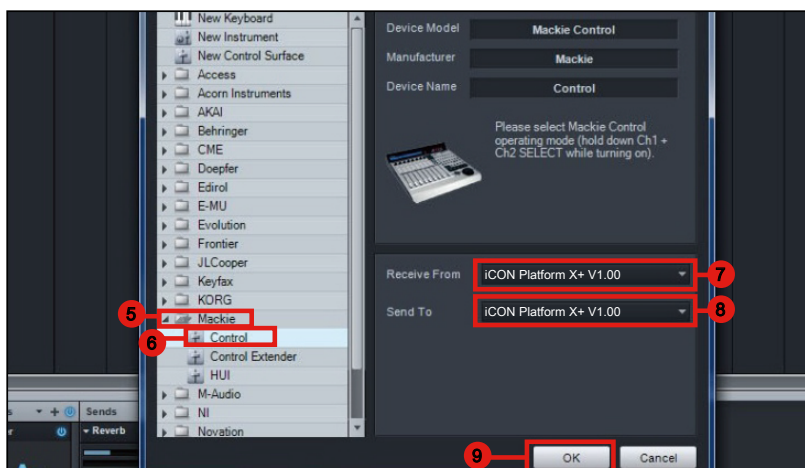
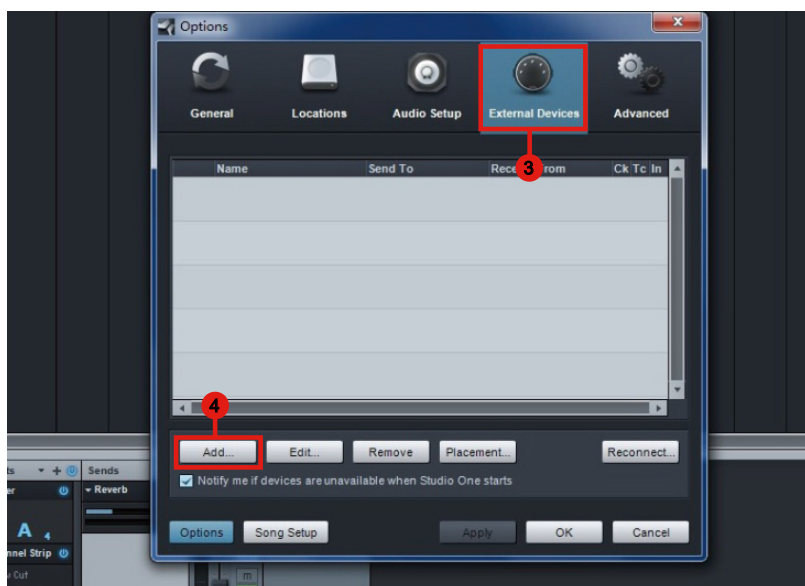
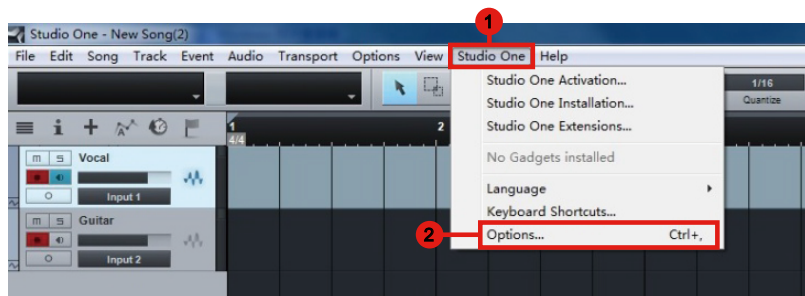




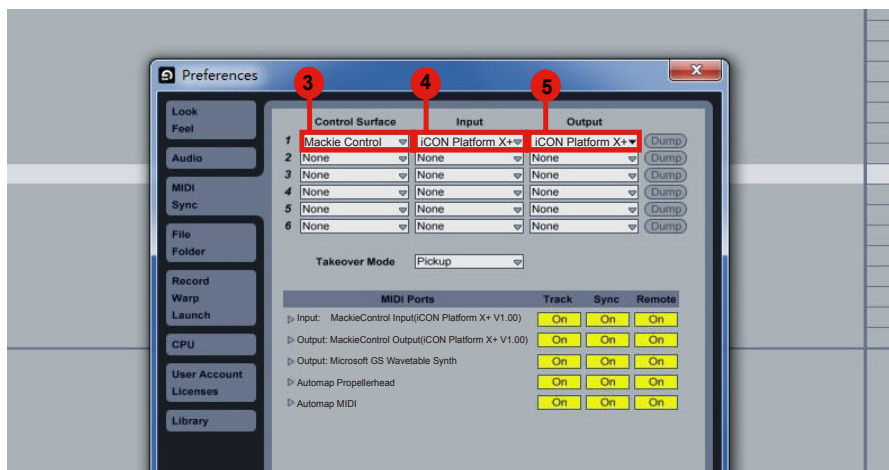
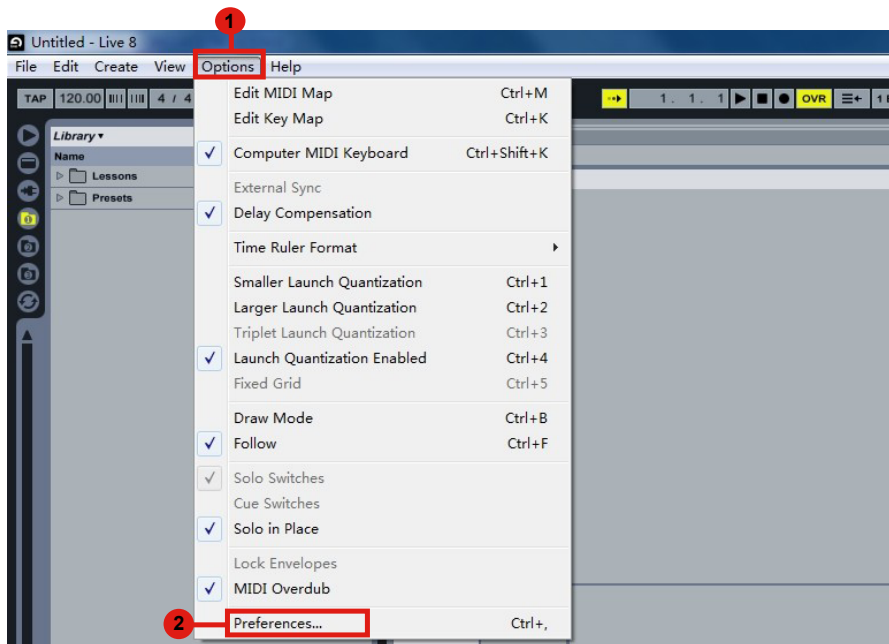




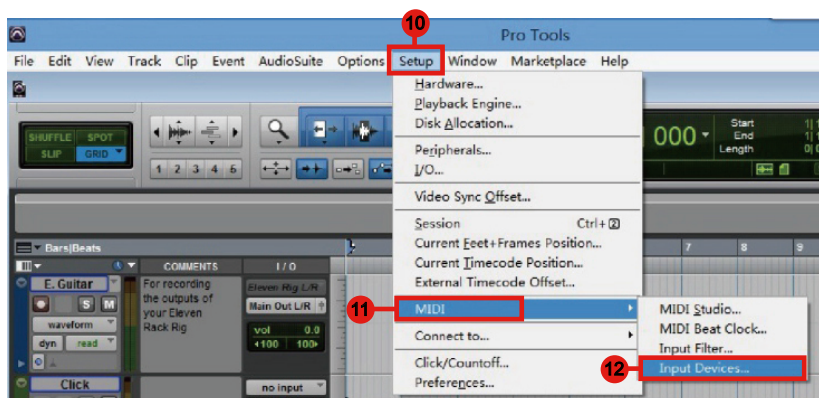
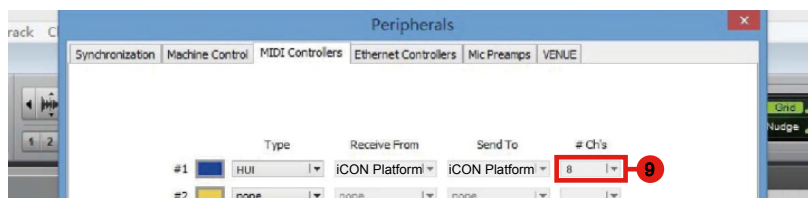
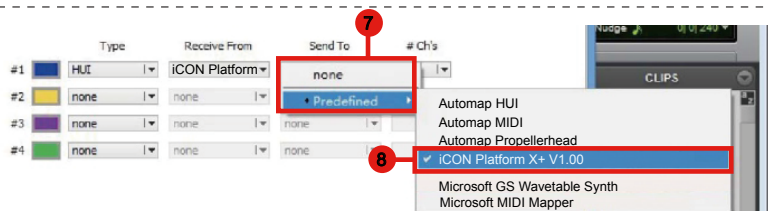
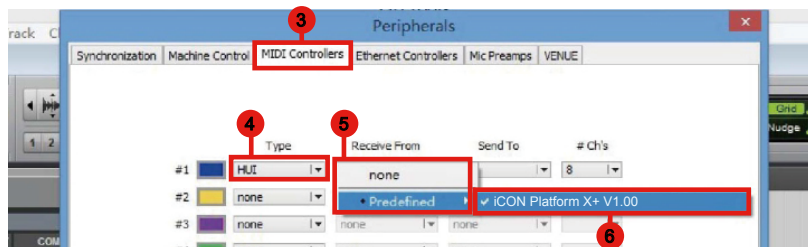
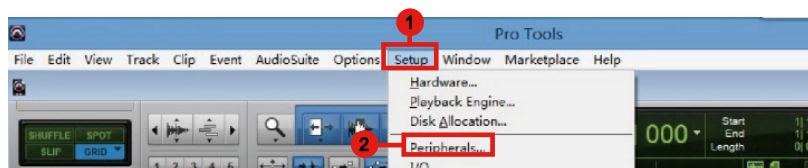
# Studio One

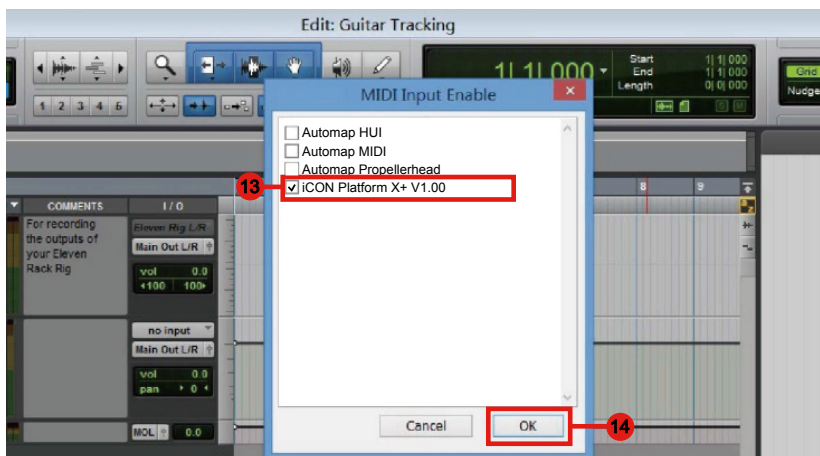


# Ableton Live









# ***I Scaricare i driver per Windows dalla pagina personale utente del sito [www.iconproaudio.com](http://www.iconproaudio.com)***

Dopo aver scaricato il driver, fare clic sul relativo file per avviare il processo di installazione.

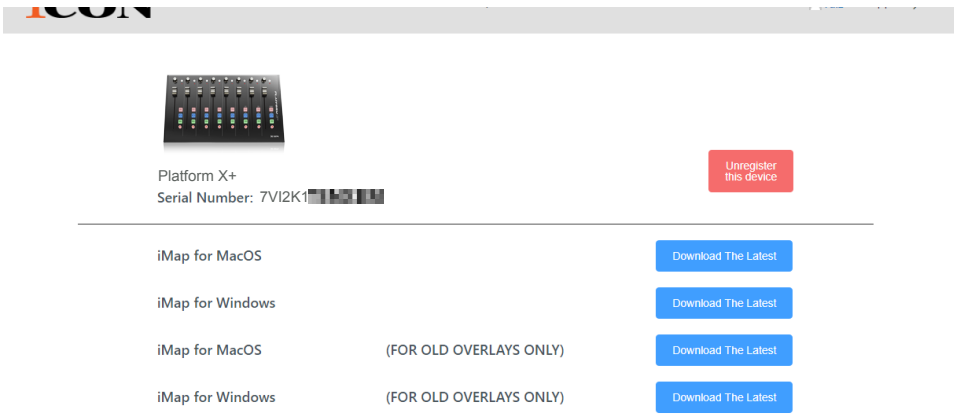


Figura 1

## **1. Installare Software iMap™ per Mac OS .**

Si prega di seguire le procedure indicate qui di seguito passo dopo passo per l'installazione del software iMap nel Mac OS X.

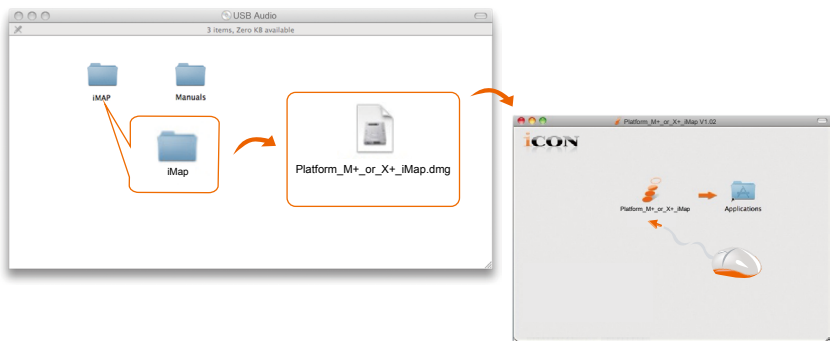


Figura 2

**Suggerimento:** Trascinando l'icona "Platform X+" nella cartella "Applications" e rilasciandola, è possibile creare una scorciatoia per "iMap" sul desktop del proprio Mac.

# ***Installazione di software iMap™ per Windows***

Si prega seguire le procedure indicate qui di seguito passo dopo passo per l'installazione del software iMap™.

## **1. Accendere il PC.**

## **2. Scaricare i driver per Windows dalla pagina personale utente del sito [www.iconproaudio.com](http://www.iconproaudio.com)**

Dopo aver scaricato il driver, fare clic sul relativo file per avviare il processo di installazione.

## **3. Selezionare Install Location (Posizione di installazione )**

Selezionare la destinazione dove installare il software iMap™ o utilizzare la posizione di default, poi cliccare su “Next”.

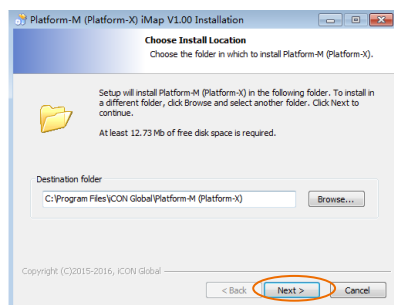


Figura 3

## **4. Selezionare scelta rapida (Shortcuts)**

Selezionare il file start menu in cui si desidera creare la scorciatoia iMap™. Cliccare su “Next”.

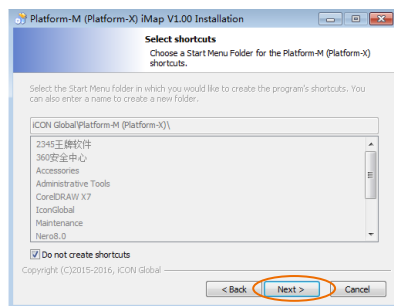


Figura 4

## 5. Creare la scorciatoia sul desktop

Controllare che la casella non sia spuntata se non si desidera creare un collegamento rapido sul desktop per iMap™, altrimenti cliccare su “Next”.

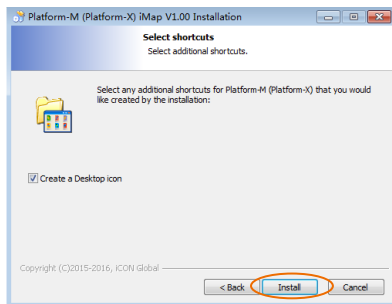


Figura 5

## 6. Installazione iMap™ Iniziata

L'installazione iMap™ è ora iniziata, attendere che finisca, poi cliccare su “Finish” (Fine).



Figura 6

## 7. Fare clic sul logo iMAP sul desktop per avviare il software iMap.

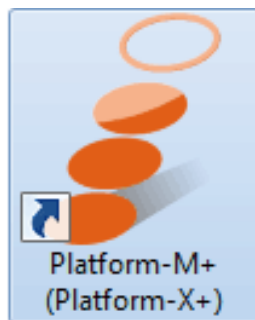
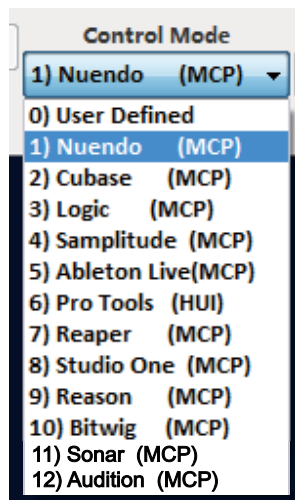


Figura 7

# **Assegnazione modalità DAW (Controllo Mackie/HUI) o definizione funzioni MIDI con iMap™**

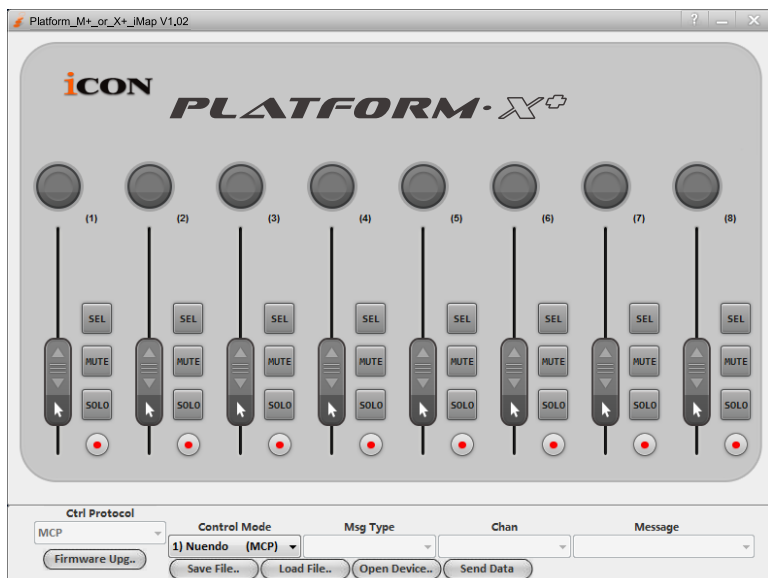


Ci sono due diversi metodi per configurare il proprio Platform X+. In generale, è più semplice e veloce configurare il dispositivo ai modelli DAW pre-mappati con protocollo Mackie Control/HUI, a seconda di quale DAW si utilizza. Il dispositivo ha i seguenti protocolli DAW Mackie/HUI integrati:

1. MCP – Per Nuendo / Cubase / Samplitude / Ableton Live / Reaper / Studio One / Reason / Bitwig / Sonar / Audition / FL Studio / Digital Performer
2. Logic Pro – Per Logic Pro
3. HUI – Per Pro Tools
4. User define – Per User define

O è possibile definire ogni elemento di controllo sul proprio Platform X+ con i propri messaggi MIDI forniti nel menu a discesa della funzione iMap. Tuttavia, a meno che non si comprende totalmente la struttura MIDI del proprio DAW, ciò potrebbe essere molto complicato da configurare. Raccomandiamo fortemente di usare le modalità DAW pre-mappate, in quanto sono programmate secondo le preferenze utente più popolari, e soddisfano quasi tutte le propri esigenze.

# Assegnazione modalità DAW (controllo Mackie/HUI) usando iMap™



## Pannello software iMap™ Platform X+

**Suggerimento:** è anche possibile utilizzare l'hardware per selezionare la modalità DAW invece di attraverso iMap. Fare riferimento a pag. 23 per istruzioni.

Per iniziare la configurazione della modalità DAW, collegare il proprio Platform X+ con iMap. Seguire i passi seguenti:

1. Collegare Platform X+ al proprio Mac/PC.
2. Lanciare iMap e fare clic su “Connect Device”.

**Nota:** Nel caso in cui il Suo Platform X+ non sia collegato al Mac/PC, apparirà il messaggio “There are no MIDI input devices” (non sono presenti dispositivi input MIDI). Collegare il Platform X+ al Mac/PC con il cavo USB fornito.

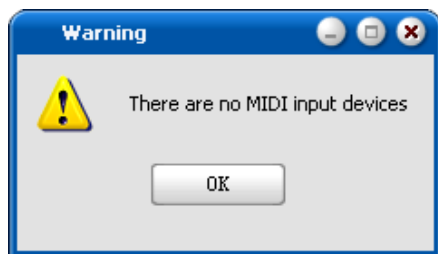
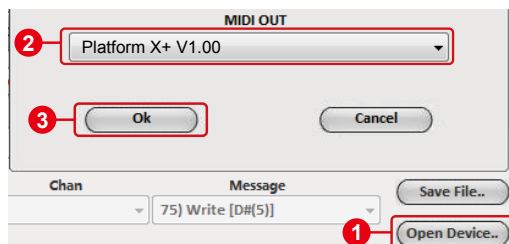


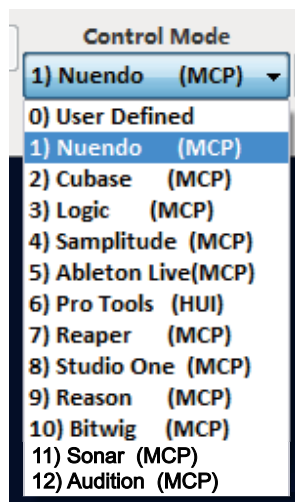
Figura 8

3. Selezionare “Platform X+” dal menu a discesa come proprio dispositivo di uscita MIDI.



4. Secondo il proprio DAW, selezionare la modalità protocollo DAW Mackie/HUI dal menu a discesa “Modalità”. Diversi modelli DAW sono riportati di seguito:

1. MCP – Per Nuendo / Cubase / Samplitude / Ableton Live / Reaper / Studio One / Reason / Bitwig / Sonar / Audition / FL Studio / Digital Performer
2. Logic Pro – Per Logic Pro
3. HUI – Per Pro Tools
4. User define – Per User define

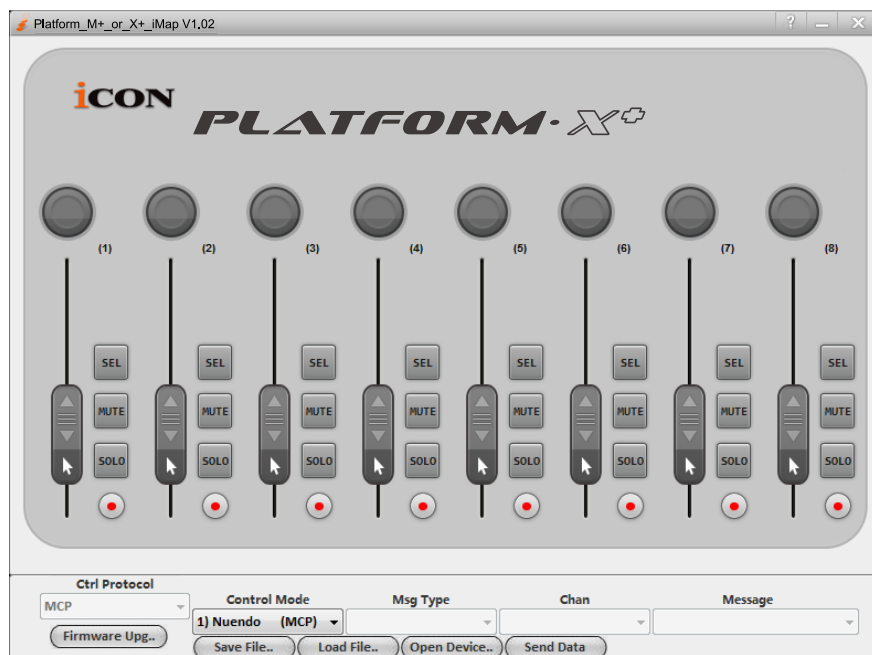


**Nota:** In modalità DAW (Mackie Control/HUI), è impossibile modificare le impostazioni di messaggio MIDI per qualsiasi controllo sulla Platform X+.

5. Dopo aver terminato la creazione di tutte le impostazioni, fare clic su “Send Data”.
6. Chiudere iMap.



# Assegnazione messaggi MIDI in modalità Definito dall'utente usando iMap™



## Pannello software iMap™ Platform X+

Per iniziare la configurazione della modalità “User-Defined Mode”, collegare il proprio Platform X+ con iMap. Seguire i passi seguenti:

1. Collegare Platform X+ al proprio Mac/PC.
2. Lanciare iMap e fare clic su “Connect Device”.

**Nota:** Nel caso in cui il Suo Platform X+ non sia collegato al Mac/PC, apparirà il messaggio “There are no MIDI input devices” (non sono presenti dispositivi input MIDI). Collegare l' Platform X+ al Mac/PC con il cavo USB fornito

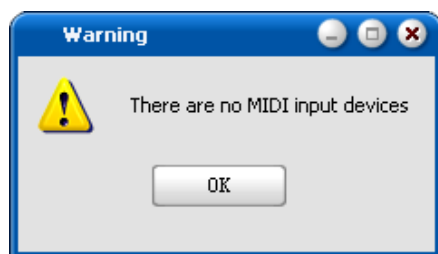
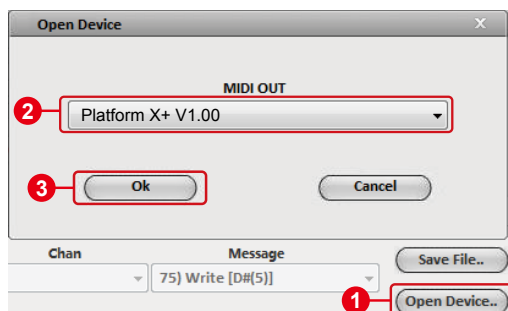
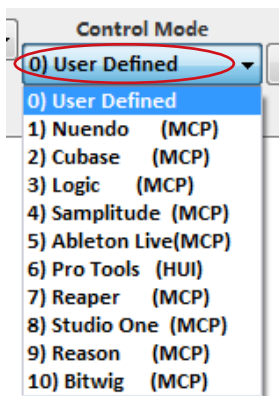


Figura 9

3. Selezionare “Platform X+” dal menu a discesa come proprio dispositivo di uscita MIDI.



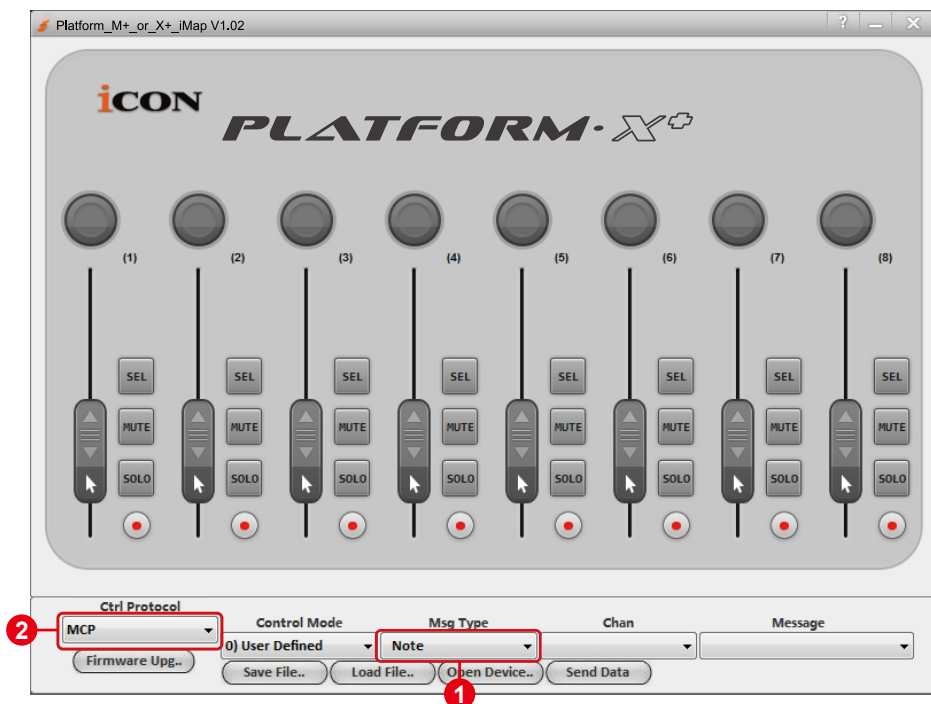
4. Selezionare “User-Defined Mode” nel menu a discesa “Modalità”. Si veda di seguito (40) per l'impostazione di ogni elemento di controllo in modalità Definito dall'utente.



5. Dopo aver terminato la creazione di tutte le impostazioni, fare clic su “Send Data”.
6. Chiudere iMap.

# Configurazione elementi di controllo in modalità Definito dall'utente

## Pannello software iMap™ Platform X+



Ci sono controlli incluso regolatori, manopole e pulsanti Platform X+ per i quali è possibile impostare i propri messaggi MIDI. I quattro tipi di messaggio includono i valori "Tonalità", "Nota", "Programma", e "CC" che è possibile regolare a seconda dell'elemento di controllo **1**. Fare riferimento alla tabella seguente per i valori di impostazione del controllo disponibili.

“Grafico elementi di controllo”

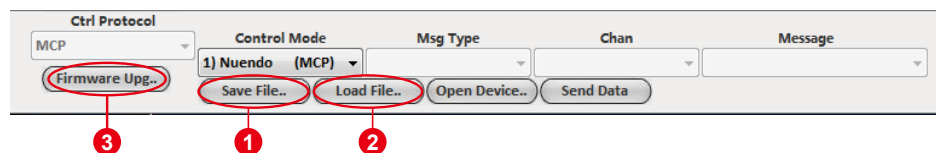
Control protocol	Control	Element	Avalaible MIDI message setting values		
			Message type	Channel	Message
MCP	Faders	Slide	Pitch	1-16	0-127
		Touch sensitive	Note	1-16	C(-1) to G(9)
			CC	1-16	Bank MSB to Poly Mode On
			Program	1-16	0-127
HUI		Slide	CC	-	Volume 1 to X-fader touch master
		Touch sensitive	CC	-	Volume 1 to X-fader touch master
MCP	Knobs	Rotate	CC	1-16	Bank MSB to Poly Mode On
		Enter	Note	1-16	C(-1) to G(9)
			CC	1-16	Bank MSB to Poly Mode On
			Program	1-16	0-127
HUI		Rotate	CC	-	Volume 1 to X-fader touch master
		Enter	CC	-	Volume 1 to X-fader touch master
MCP		All buttons except "Lock" button	Note	1-16	C(-1) to G(9)
			CC	1-16	Bank MSB to Poly Mode On
			Program	1-16	0-127
HUI		All buttons except "Read", "Write", "Lock", "Hori-Zoom" & "Vert-Zoom"	CC	-	Volume 1 to X-fader touch master

Inoltre, secondo il proprio DAW, selezionare il protocollo di controllo corretto (MCP o HUI) **2** per stabilire comunicazione tra la Platform X+ e il DAW. Fare riferimento alla tabella seguente per i protocolli di controllo consigliati per i diversi DAW.

Tabella “Protocollo consigliato per i diversi DAW”

Nuendo	MCP
Cubase	MCP
Logic Pro X	MCP
Samplitude Pro	MCP
Ableton Live	MCP
Pro Tools	HUI
Reaper	MCP
Studio One	MCP
Reason	MCP
Bitwig	MCP
Sonar	MCP
Audition	MCP

## Altre funzioni in iMap™



### 1. Tasto “Save file” (Salva file)

Cliccare su questo tasto per salvare le disposizioni attuali dell' Platform X+. Il file è un file “Platform X+”.

### 2. Tasto “Load file” (Carica file)

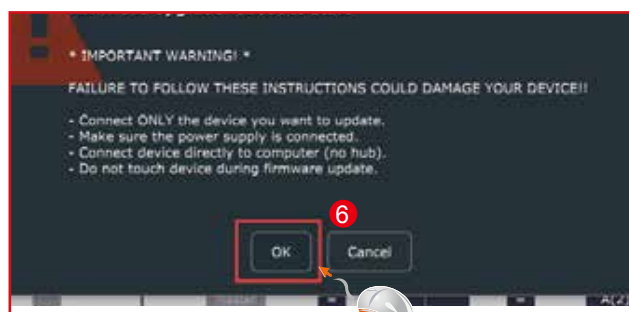
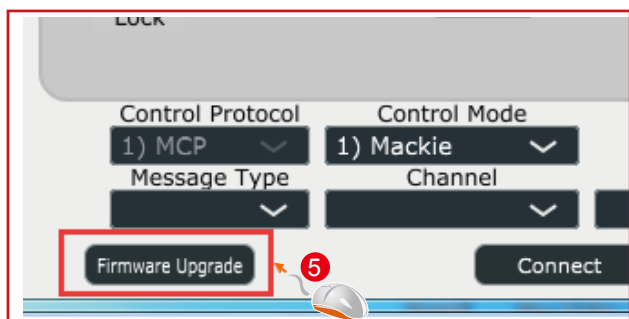
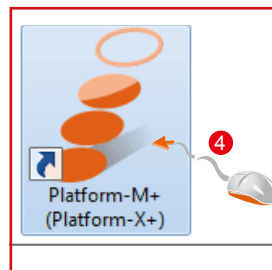
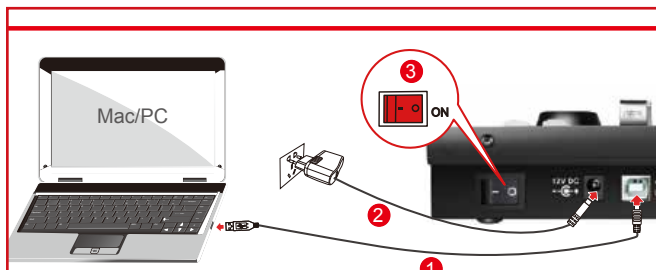
Cliccare su questo tasto per caricare un file di impostazione “Platform X+” precedentemente salvato per l' Platform X+.

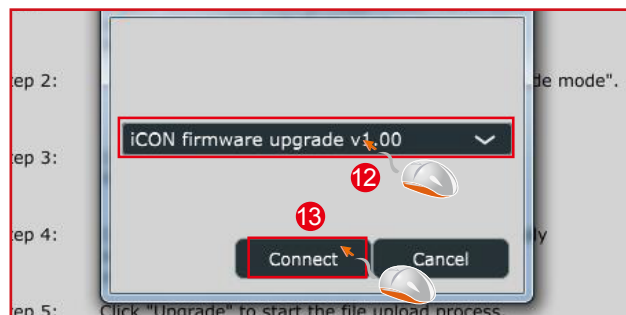
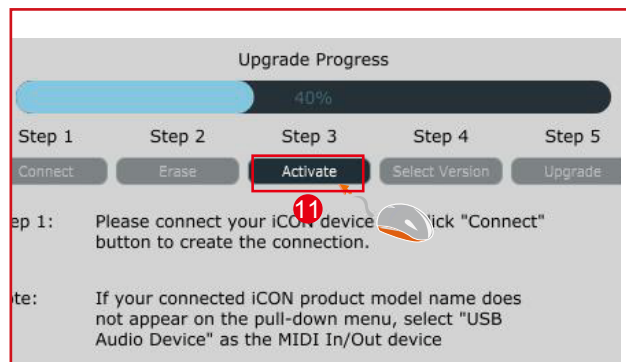
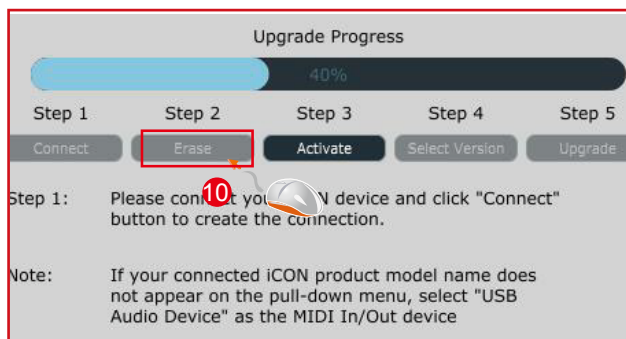
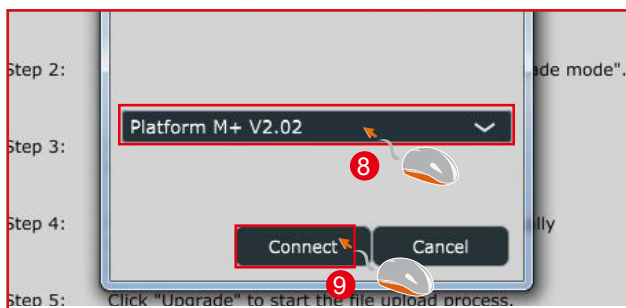
### 3. “Firmware Upgrade” button

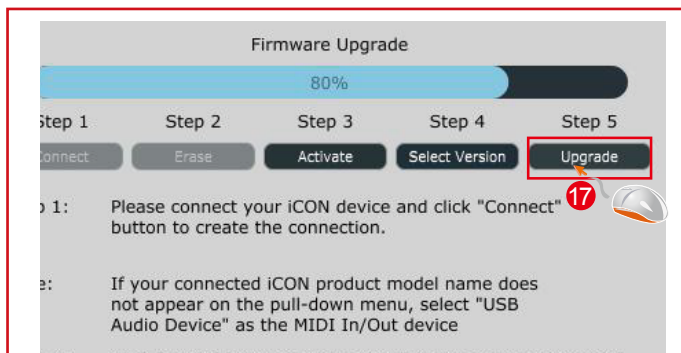
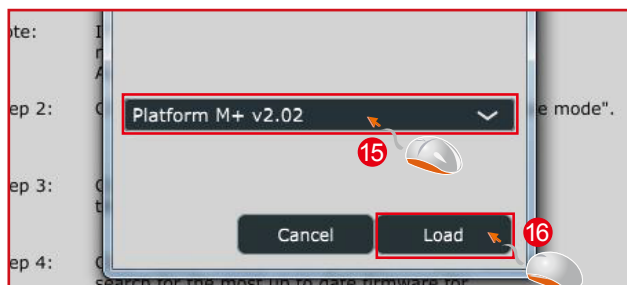
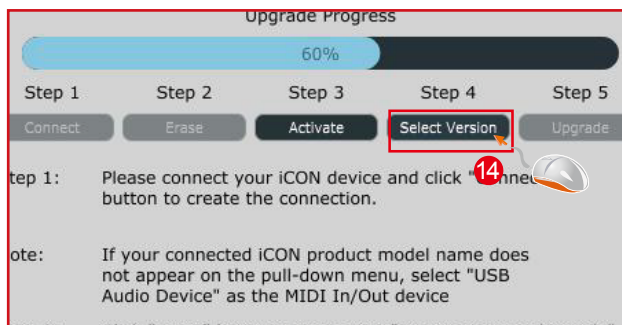
Fare clic su questo pulsante per accedere la finestra di aggiornamento del firmware di Platform X+. Si prega di consultare pagina 47 per dettagli sulla procedura di aggiornamento del firmware.

# Aggiornamento del firmware

Hochladevorgang der funktionalen Firmware für Platform X+









## ***Ripristino delle impostazioni predefinite di fabbrica***

Per ripristinare le impostazioni Platform X+ alle predefinite di fabbrica, basta lanciare iMap e importare le impostazioni originali (ad es. senza effettuare alcuna modifica) sul dispositivo attraverso i seguenti passaggi.

1. Collegare Platform X+ con il cavo USB fornito e lanciare il software iMap.
2. Fare clic sul pulsante "MIDI Device" e selezionare "Platform X+" come dispositivo di ingresso e uscita MIDI.

**Nota:** *Se Platform X+ non appare nel menu a discesa, selezionare audio USB come dispositivo I/O MIDI.*

3. Fare clic su "Send Data" per caricare le impostazioni sul proprio Platform X+.
4. Chiudere iMap, e quindi accendere e spegnere Platform X+.

## ***Dati tecnici***

Connettore:	AI computer	USB connector
Alimentazione:		12V/2.5A DC
Consumo corrente:		2.0A or less
Peso:		1.53kg (3.37lb)
Dimensioni:		335(L) x 196(W) x 58(H)mm 13.2"(L) x 7.7"(W) x 2.3"(H)

# Revisione

Se il Suo "Platform X+" necessita di revisione, seguire le seguenti istruzioni.

Controllare il nostro centro assistenza online a <http://support.iconproaudio.com/hc/en-us>, per informazioni, formazione e download come

1. FAQ
2. Download
3. Maggiori informazioni
4. Forum

Molto spesso si troveranno soluzioni su queste pagine. Se non si trova una soluzione, creare un ticket di assistenza nel nostro ACS (Assistenza Clienti Automatica) online al link seguente, e il nostro team di assistenza tecnica presterà assistenza appena possibile.

Navigare a <http://support.iconproaudio.com/hc/en-us> e quindi inviare un ticket o fare clic su "Submit a ticket" senza la necessità di registrarsi.

Non appena hai inviato una richiesta di ticket, il nostro team di assistenza ti assisterà nella risoluzione del problema con il proprio dispositivo ICON ProAudio quanto prima

Inviare i prodotti difettosi per assistenza:

1. Assicurarsi che il problema non sia dovuto ad errori da parte dell'operatore o dispositivi di sistemi esterni.
2. Tenere con sé questo Manuale del Proprietario. Non è necessario che accompagni il dispositivo per la riparazione.
3. Imballare il dispositivo nell'imballaggio originale, compresi il cartone terminale e la scatola. Questo è molto importante. Se ha perso l'imballaggio assicurarsi che il dispositivo sia imballato in modo idoneo. ICON non è responsabile per danni che si possono verificare con l'uso di imballaggi non di fabbrica.
4. Spedire al centro servizio tecnico di ICON o centro servizi locale autorizzato. È possibile trovare i nostri centri assistenza e i punti di assistenza del distributore al link seguente:

Se ci si trova a Hong Kong

Inviare il prodotto a:

**UFFICIO ASIA:**

**Unit F, 15/F., Fu Cheung Centre,  
No. 5-7 Wong Chuk Yueng Street, Fotan,  
Sha Tin, N.T., Hong Kong.**

Se ci si trova a North America

Inviare il prodotto a:

**North America**

**Mixware, LLC – U.S. Distributor  
11070 Fleetwood Street – Unit F.  
Sun Valley, CA 91352; USA  
Tel.: (818) 578 4030**

**Contact: [www.mixware.net/help](http://www.mixware.net/help)**

Se ci si trova a Europa

Inviare il prodotto a:

**ISound Service**

**GmbHEuropean**

**HeadquarterMoriz-Seeler-Straße**

**3D-12489 Berlin**

**Telephone: +49 (0)30 707 130-0**

**Fax: +49 (0)30 707 130-189**

**E-Mail: [info@sound-service.eu](mailto:info@sound-service.eu)**

5. For additional update information please visit our website at:  
**[www.iconproaudio.com](http://www.iconproaudio.com)**



中国地区用户



[www.iconproaudio.com](http://www.iconproaudio.com)