

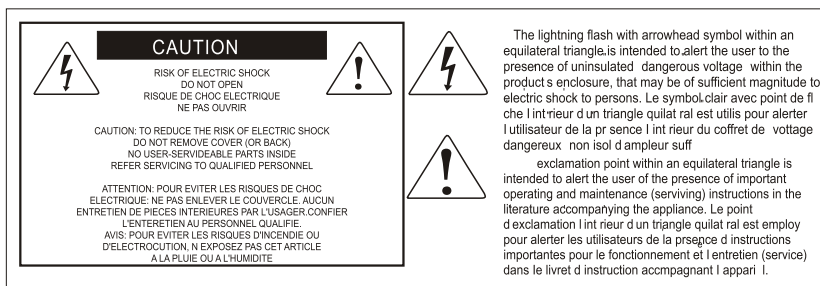


PLATFORM·X⁺

MIDI/Audio-Steuerung mit motorisierten Fadern
für Produktion

(Expander für Plattform M+)





ACHTUNG: Um die Gefahr eines Brandes oder Stromschlags zu verringern, sollten Sie dieses Gerät weder Regen noch Feuchtigkeit aussetzen. Um die Gefahr eines Stromschlags zu verringern, sollten Sie weder Deckel noch Rückwand des Geräts entfernen. Im Innern befinden sich keine Teile, die vom Anwender gewartet werden können. Überlassen Sie die Wartung qualifiziertem Fachpersonal. Der Blitz mit Pfeilspitze im gleichseitigen Dreieck soll den Anwender vor nichtisolierter "gefährlicher Spannung" im Geräteinnern warnen. Diese Spannung kann so hoch sein, dass die Gefahr eines Stromschlags besteht. Das Ausrufezeichen im gleichseitigen Dreieck soll den Anwender auf wichtige Bedienungs- und Wartungsanleitungen aufmerksam machen, die im mitgelieferten Informationsmaterial näher beschrieben werden.

Wichtige Sicherheitsvorkehrungen

1. Lesen Sie alle Anleitungen, bevor Sie das Gerät in Betrieb nehmen.
2. Bewahren Sie diese Anleitungen für den späteren Gebrauch gut auf.
3. Bitte treffen Sie alle beschriebenen Sicherheitsvorkehrungen.
4. Befolgen Sie die Anleitungen des Herstellers.
5. Benutzen Sie das Gerät nicht in der Nähe von Wasser oder Feuchtigkeit.
6. Verwenden Sie zur Reinigung des Geräts nur ein feuchtes Tuch.
7. Blockieren Sie keine Belüftungsöffnungen. Nehmen Sie den Einbau des Geräts nur entsprechend den Anweisungen des Herstellers vor.
8. Bauen Sie das Gerät nicht in der Nähe von Wärmequellen wie Heizkörpern, Wärmeklappen, Öfen oder anderen Geräten (inklusive Verstärker) ein, die Hitze erzeugen.
9. Setzen Sie die Sicherheitsfunktion des polarisierten oder geerdeten Steckers nicht außer Kraft. Ein polarisierter Stecker hat zwei flache, unterschiedlich breite Pole. Ein geerdeter Stecker hat zwei flache Pole und einen dritten Erdungsstift. Der breitere Pol oder der dritte Stift dient Ihrer Sicherheit. Wenn der vorhandene Stecker nicht in Ihre Steckdose passt, lassen Sie die veraltete Steckdose von einem Elektriker ersetzen.
10. Schützen Sie das Netzkabel dahingehend, dass niemand darüber laufen und es nicht geknickt werden kann. Achten Sie hierbei besonders auf Netzstecker, Mehrfachsteckdosen und den Kabelanschluss am Gerät.
11. Ziehen Sie den Netzstecker des Geräts bei Gewittern oder längeren Betriebspausen aus der Steckdose.
12. Überlassen Sie die Wartung qualifiziertem Fachpersonal. Eine Wartung ist notwendig, wenn das Gerät auf irgendeine Weise, beispielsweise am Kabel oder Netzstecker beschädigt wurde, oder wenn Flüssigkeiten oder Objekte in das Gerät gelangt sind, es Regen oder Feuchtigkeit ausgesetzt war, nicht mehr wie gewohnt betrieben werden kann oder fallen gelassen wurde.

Contents

Einführung	4
Lieferumfang	4
So registrieren Sie Ihr ICON Pro Audio-Produkt in Ihrem persönlichen Konto	5
Merkmale	6
Layout Deckplatte	7
Seitenansicht	9
Erste Schritte (Verwenden Sie als Extender mit Plattform M+)	10
Plattform X+ Controller anschließen	10
Cubase	15
Ableton Live	17
Logic Pro	18
Samplitude	20
Pro Tools	22
Plattform X+ Controller anschließen (Standalone device)	24
Cubase	25
Nuendo	26
Logic Pro	27
Samplitude	28
Bitwig	30
Reason	31
Reaper	32
Studio One	33
Ableton Live	34
Pro Tools	35
iLaden Sie den Windows-Treiber von Ihrer persönlichen Benutzerseite unter www.iconproaudio.com herunter	37
iMap™ Software-Installation für Windows	38
Zuweisen des DAW-Modus (Mackie Control/HUI) oder MIDI-Funktionen mit iMap™ definieren	40
Zuweisen eines DAW-Modus (Mackie Control/HUI) mit iMap™	41
Zuordnung von MIDI-Nachrichten im benutzerdefinierten Modus mit iMap™	43
Steuerelement-Setup im benutzerdefinierten Modus	45
Sonstige Funktionen in iMap™	47
Firmware-Upgrade	48
Rückstellung zu den Werkseinstellungen	51
Technische Daten	52
Wartung und Reparatur	53

Einführung

Vielen Dank, dass Sie sich für den Plattform X+ MIDI/Audio-Controller-Oberfläche entschieden haben. Wir haben vollstes Vertrauen darin, dass dieses Produkt Ihnen jahrelang zuverlässige Dienste leisten wird. Sollten sie aber aus irgendwelchen Gründen nicht vollauf zufrieden sein, werden wir unser Möglichstes tun, diesen Zustand zu beheben.

Auf den folgenden Seiten finden Sie eine detaillierte Beschreibung des Plattform X+ MIDI/Audio-Controller-Oberfläche sowie einen Überblick über die Bedienelemente auf der Vorder- und Rückseite des Geräts, eine Schritt-für-Schritt Anleitung für Setup und Betrieb, sowie sämtliche technischen Details.

Bitte registrieren Sie das Produkt unter dem folgenden Link auf unserer Website: www.iconproaudio.com/registration.

Befolgen Sie dazu Schritt für Schritt das Verfahren. Beginnen Sie mit der Eingabe der Seriennummer des Geräts sowie Ihrer persönlichen Daten usw. Indem Sie Ihr Produkt online registrieren, können Sie unseren Service und Kundendienst durch unsere Kundendienstzentrale über unsere Website unter www.iconproaudio.com in Anspruch nehmen. Außerdem werden alle für Ihr Konto registrierten Produkte auf Ihrer persönlichen Produktseite aufgeführt, wo Sie aktuelle Informationen wie Firmware-/Treiber-Upgrades, Software-Bundles, Benutzerhandbücher usw. für Ihr Gerät herunterladen können.

Wie bei den meisten elektronischen Geräten empfehlen wir Ihnen dringend, die Originalverpackung aufzubewahren. In dem unwahrscheinlichen Fall, dass das Produkt zur Reparatur eingeschickt werden muss, ist die Originalverpackung (oder ein gleichwertiger Ersatz) erforderlich.

Mit entsprechender Pflege und ausreichender Luftzirkulation werden Sie Ihr Plattform X+ MIDI/Audio-Controller-Oberfläche viele Jahre lang problemlos betreiben können. Wir empfehlen, dass Sie Ihre Seriennummer in dieser Bedienungsanleitung notieren, um eventuell später darauf zurückgreifen zu können.

Lieferumfang

- USB Controller mit Anschlagdynamik x 1pc
- Schnellanleitung x 1
- USB 2.0 Kabel x 1
- AC-Adapter x 1pc

So registrieren Sie Ihr ICON Pro Audio-Produkt in Ihrem persönlichen Konto

1. Überprüfen Sie die Seriennummer IhresGeräts

Gehen Sie zu <http://iconproaudio.com/registration> oder scannen Sie den untenstehenden QR-Code



Geben Sie die Seriennummer Ihres Geräts und die anderen erforderlichen Informationen auf dem Bildschirm ein. Klicken Sie auf „Submit“.

Daraufhin wird eine Meldung mit den Daten Ihres Geräts wie dem Modellnamen und der Seriennummer angezeigt. – Klicken Sie auf „Register this device to my account“ oder wenden Sie sich unseren Kundendienst, falls eine andere Meldung angezeigt wird

2. Melden Sie sich als bestehender Benutzer bei Ihrer persönlichen Benutzerseite an oder registrieren Sie sich als neuer Benutzer

Bestehender Benutzer:

Melden Sie sich bei Ihrer persönlichen Benutzerseite an, indem Sie Ihren Benutzernamen und Ihr Passwort eingeben.

Neuer Benutzer:

Klicken Sie auf „Sign Up“ und geben Sie alle Informationen ein.

3. Laden Sie alle nützlichenMaterialien herunter

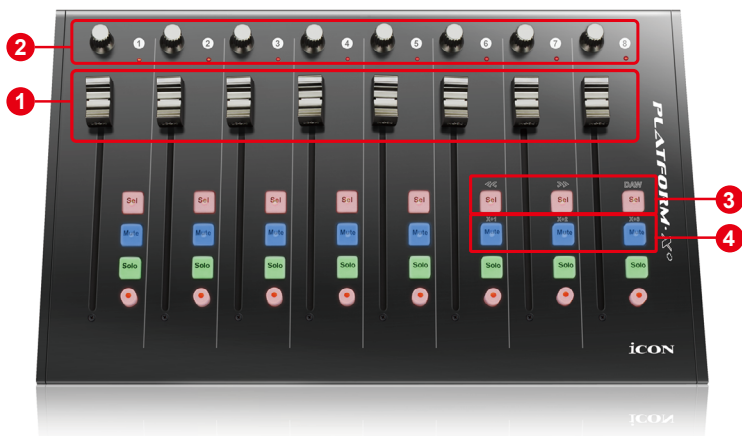
Auf dieser Seite werden alle für Ihr Konto registrierten Geräte angezeigt. Jedes Produkt wird zusammen mit allen verfügbaren Dateien wie Treiber, Firmware, Benutzerhandbuch in verschiedenen Sprachen sowie Software-Bundles zum Herunterladen aufgeführt. Stellen Sie sicher, dass Sie die erforderlichen Dateien wie zum Beispiel Treiber heruntergeladen haben, bevor Sie mit der Installation des Geräts beginnen.

Merkmale



- 8-Kanal-Erweiterung für Plattform M+ (TM)
- Als Standalone-Gerät ohne Plattform M+ verwendbar
- Erweiterbare Steuerfläche mit 32 Kanälen und drei Einheiten von Plattform X+ und Plattform M+
- Äußerst kompakt, robust und vielseitig
- Passen Sie das optimale Setup mit einer Vielzahl von Plattform-Erweiterungsmodulen an
- 8 berührungsempfindliche Motorkanalfader mit 10 Bit Auflösung
- 8 x Drehregler mit dualer Funktion (Eingabe & Drehen)
- Beleuchtete Tasten für jeden Kanal einschließlich Sel (Auswahl), Mute (Stummschaltung), Solo und Record (Aufnahme)
- Integrierte Mackie-Steuerung für Cubase/Nuendo, LogicPro, Digital Performer, FL Studio, Samplitude, Reaper, Studio One, Bitwig, Reasons, ProTools, Sonar, Audition, Ableton Live und User define.
- Mackie-HUI-Protokoll für Pro Tool eingebaut
- Einschließlich iMap -Software für eine einfache Zuordnung von MIDI-Funktionen
- Firmware-Upgrade, einfach erhältlich über eine USB-Verbindung und die iMap-Software.
- Klassenkonform mit Windows XP, Vista (32-Bit), Windows 7/8/10 (32-bit und 64-bit) sowie Mac OS X (IntelMac).
- USB 2.0 Konnektivität
- Hervorragende Verarbeitungsqualität und robustes Metallgehäuse mit Kensingtonschloss-Anschluss
- 12V/2.5A Netzadapter mitgeliefert

Layout Deckplatte



Hinweis: Die Funktionen sind für DAWs etwas unterschiedlich. Bitte schlagen Sie in Ihrer DAW-Anleitung die Funktionen nach. Die nachstehende Beschreibung basiert auf den Funktionen in Apple Logic™.

1. Kanalfader

Die acht 100-mm motorisierten Fader werden allgemein zur Steuerung der Tracklautstärke Ihrer DAW benutzt. Abhängig von Ihrer DAW können Sie „Flip“ zum Umschalten der Funktion dieser Fader zur Änderung andere Einstellungen benutzen. Sie sind alle berührungsempfindlich und ermöglichen die Überschreibung der Automation, sobald ein Fader berührt wird. Außerdem sind sie motorisiert; sie bewegen sich automatisch und reflektieren den aktuellen Pegel des gewählten Kanals in Ihrer DAW-Anwendung. Jegliche Automation, die in einem Projekt aufgezeichnet wurde, wird durch die Faderpositionen reflektiert.

2. Drehknöpfe

Die neun Encoder-Drehknöpfe werden allgemeine zur Steuerung der Track-Panposition, des AUX-Sendepegels und des EQ Ihrer DAW benutzt. Sie können sie ebenfalls zur Einstellung spezifischer Parameter innerhalb von Plug-ins und virtuellen Instrumenten voreinstellen.

(Hinweis: Aufgrund von Einschränkungen in der Software können einige dieser Funktionen, wie zum Beispiel „Plug-ins“, nicht auf der Platform X+ verwendet werden, wenn sie als Erweiterungsgerät der Platform M+ zusammen mit ProTools verwendet wird.)

3. DAW-Auswahl

Platform X+ hat integrierte Mackie-Steuerprotokolle & HUI für unterschiedliche DAW's wie Cubase™, Samplitude™, Ableton Live™, Logic Pro™ und ProTools™. Durch Auswahl der korrekten DAW und des Mackie-Steuerprotokolls (HUI) bildet Platform X+ automatisch die Hauptfunktionen ab und arbeitet nahtlos mit jener DAW.

<< / >> Tasten - Diese Pfeiltasten werden verwendet, um durch die DAW-Liste zu blättern. Der Name der DAW wird auf dem LCD-Display angezeigt, wenn eine Plattform D / Plattform D2 installiert ist. Anderenfalls befinden sich auf Seite 10 weitere Hinweise zum LED-Sequenz-/DAW-Modus.

DAW Tasten - Zur Eingabe der DAW-Auswahl drücken.

Zur Änderung des Plattform X+ DAW-Modus schalten Sie den Hauptschalter aus und wieder ein, um den DAW-Auswahlmodus aufzurufen. Wählen Sie die gewünschte DAW mit "<<" / ">>" in der Liste.

Hinweis: Sie müssen die „Gerätenummer **4**“ für die Plattform X+ auswählen, bevor Sie die DAW auswählen. Als Faustregel gilt: Das Gerät neben der Plattform M+ beginnt immer mit der Gerätenummer 1, das nächste Gerät ist Nummer 2 und das letzte Gerät in der Kette ist Nummer 3.

Tip: Die DAW-Taste kann nicht aktiviert werden, wenn eine DAW-Software läuft.

(Hinweis: Wir aktualisieren die Firmware der Plattform X+ von Zeit zu Zeit, um Unterstützung für weitere DAW zu ermöglichen, die nicht auf unserer aktuellen Liste aufgeführt sind. Bitte gehen Sie auf unsere offizielle Website www.iconproaudio.com, um die Firmware für Ihre Plattform X+ herunterzuladen und zu aktualisieren. Unten auf der Startseite unserer Website können Sie sich auch für unseren Newsletter anmelden, der Sie unter anderem auch mit Bezug auf Firmwareupdates auf dem Laufenden hält.)

(Tip: Plattform X+ speichert den zuletzt gewählten DAW-Modus und schaltet in diesen Modus wenige Sekunden, nachdem das Gerät eingeschaltet wurde. (Sie müssen den DAW-Modus nicht wählen, wenn Sie den zuletzt gewählten Modus benutzen wollen.)

Seitenansicht



1. USB-Anschluss

Functions as a MIDI port to your notebook (or computer) and compatible software.

2. LCD-Modul (Platform D/Platform D2)

Schließen Sie Ihre Platform D/Platform D2 hier mit dem mitgelieferten Kabel.

3. 12V/2.5 A Netzteileingang

Schließen Sie hier das mitgelieferte Netzteil an.

(Hinweis: Platform X+ arbeitet nicht ohne das mitgelieferte Netzteil. Die USB-Spannungsversorgung reicht zum Betrieb des Platform X+ nicht aus.)

Tipp: Aufgrund des Softwareproblems. Die unten aufgeführten Funktionen funktionieren auf ProTools nicht richtig, wenn Platform X+ als Extender-Einheit von Platform M+ verwendet wird.

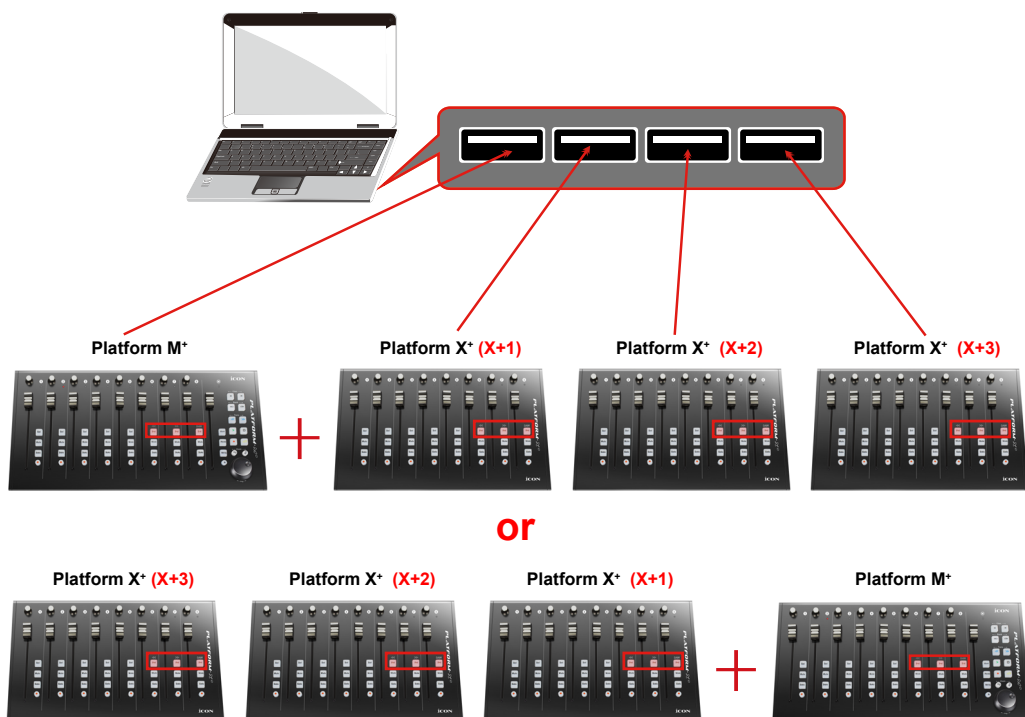
Erste Schritte (Verwenden Sie als Extender mit Platform M+)

Platform X+ Controller anschließen

1. Platform X+ über den USB-Port an Ihrem Mac/PC anschließen

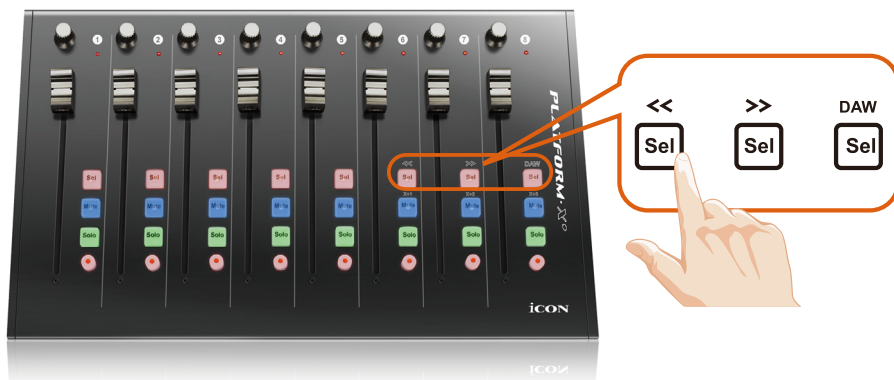
Wählen Sie einen USB-Port auf Ihrem Mac/PC und schließen Sie das breite (flache) Ende des USB-Kabels an. Schließen Sie das andere Ende des Kabels am Platform X+ an. Ihr Mac/PC erkennt die neue Hardware automatisch und teilt Ihnen mit, dass sie betriebsbereit ist.

(Tipp: Wir empfehlen Ihnen die Nutzung des ICON's CubeHub USB-Hubs, mit welchem Sie bis zu drei Einheiten von Platform X+ anschließen können, falls Sie Platform X+ nicht direkt an den USB-Anschluss Ihres Computers anschließen.)



2. DAW wählen

Drücken Sie << (Taste Kanal 6 „Sel“)/>> (Taste Kanal 7 „Sel“), um durch die DAW-Liste zu scrollen und drücken Sie dann „DAW“ (Taste Kanal 8 „Sel“), um die Auswahl zu bestätigen.



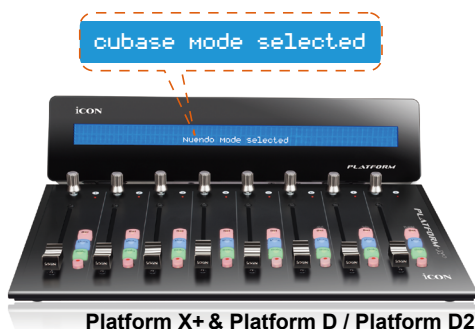
Während Sie durch die Liste scrollen, wird der DAW-Name auf dem LCD angezeigt, um die Auswahl zu bestätigen, wenn Platform D / Platform D2 (optional) installiert wurde. Ansonsten zeigen die LED-Anzeigelampen von Kanal 9 oben die DAW an. Die Sequenz lautet wie folgt:

Kanal 1 LED: MCP (Nuendo / Cubase / Samplitude / Ableton Live / Reaper / Studio One / Reason / Bitwig / Sonar / Audition / FL Studio / Digital Performer)

Kanal 2 LED: Logic Pro

Kanal 3 LED: HUI (Pro Tools)

Kanal 4 LED: User define



Platform X+ & Platform D / Platform D2

Hinweis: Platform X+ speichert den zuletzt gewählten DAW-Modus und schaltet in diesen Modus wenige Sekunden, nachdem das Gerät eingeschaltet wurde. (Sie müssen den DAW-Modus nicht wählen, wenn Sie den zuletzt gewählten Modus benutzen wollen.)

1 Platform M+



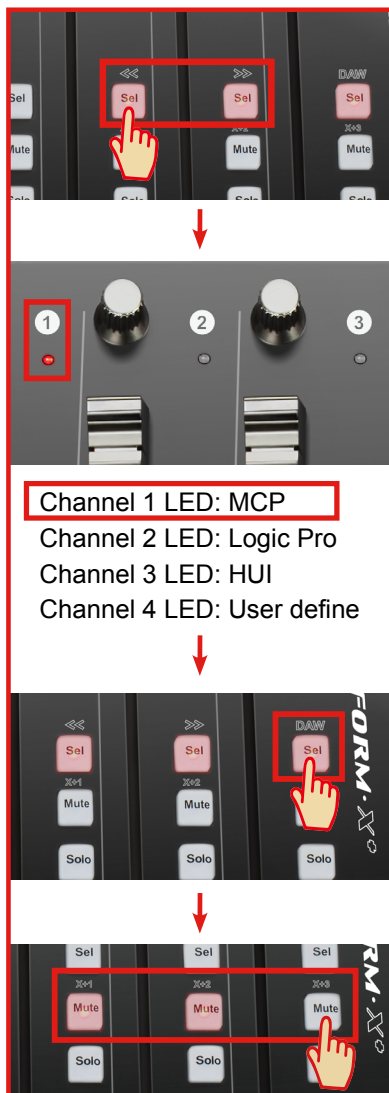
2 Platform X+ (X+1)



3 Platform X+ (X+2)



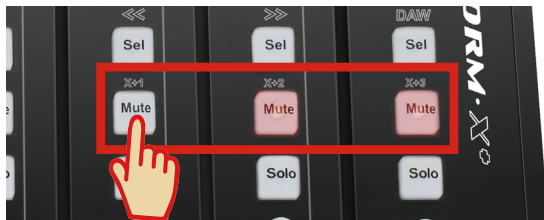
4 Platform X+ (X+3)



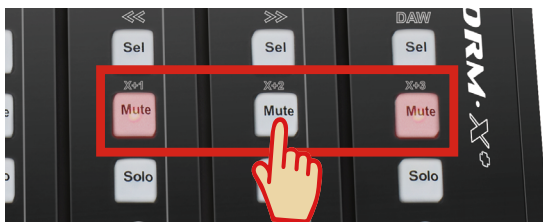
3. Wählen Sie die Geräteeinheitsnummer.

Bitte beachten Sie das folgende Diagramm, um die Gerätenummer auf Ihre Plattform X+(s) einzustellen.

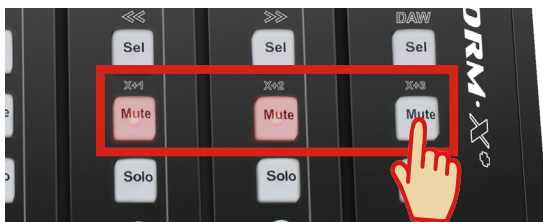
Plattform X+ (X+1)



Plattform X+ (X+2)



Plattform X+ (X+3)

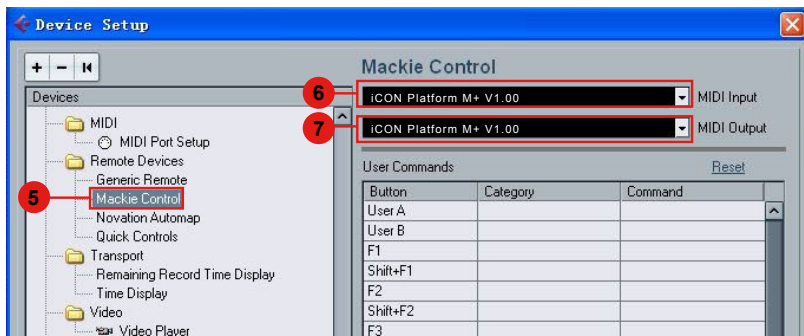
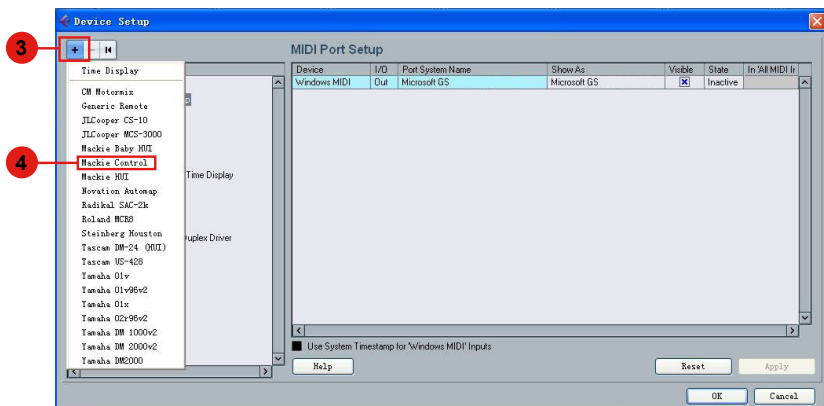
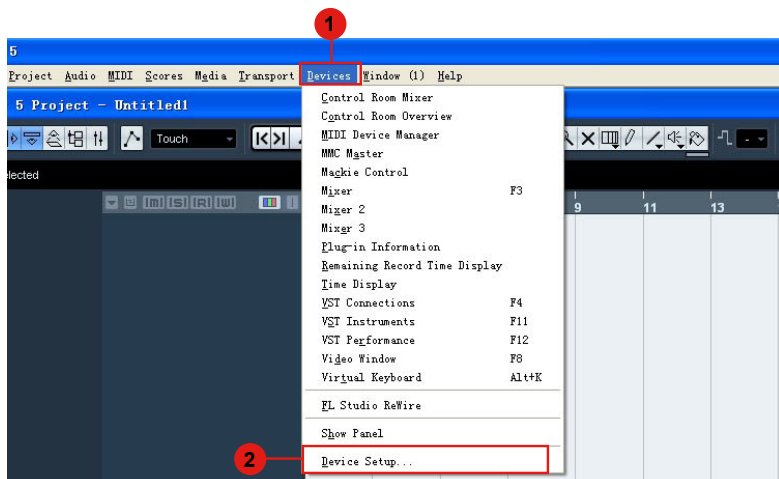


4. DAW einstellen

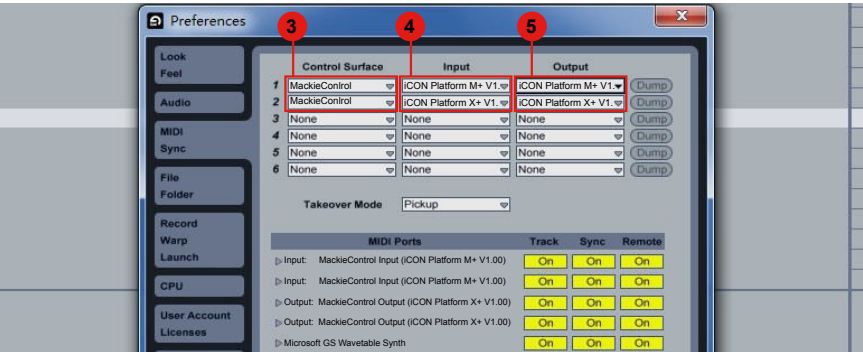
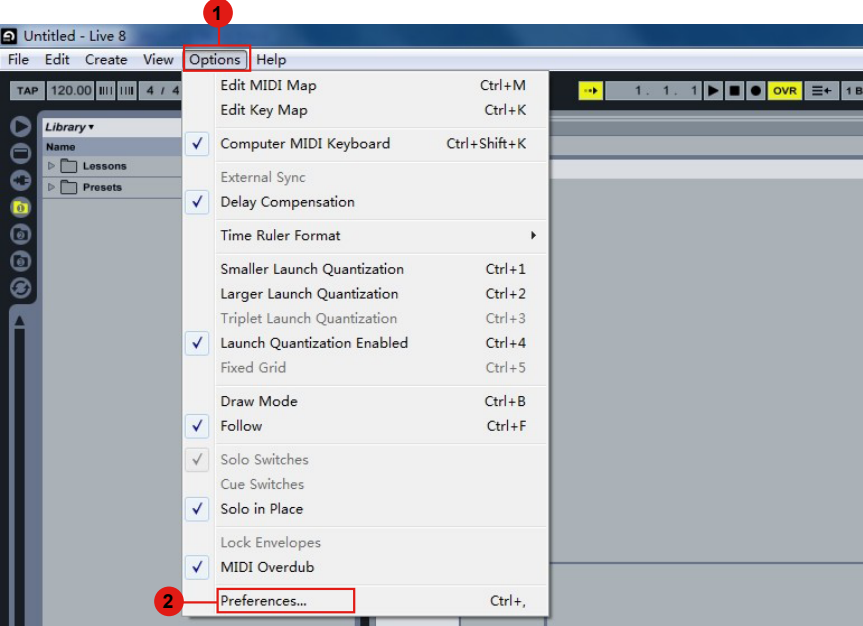
Aktivieren Sie den ICON Platform X+ Controller in Ihrer DAW- oder MIDI-Software mit „MIDI Setup“ oder „MIDI Devices“.

Für Logic™, Cubase™ und Nuendo™ wählen Sie in der „Device List“ die Mackie-Steuerung.

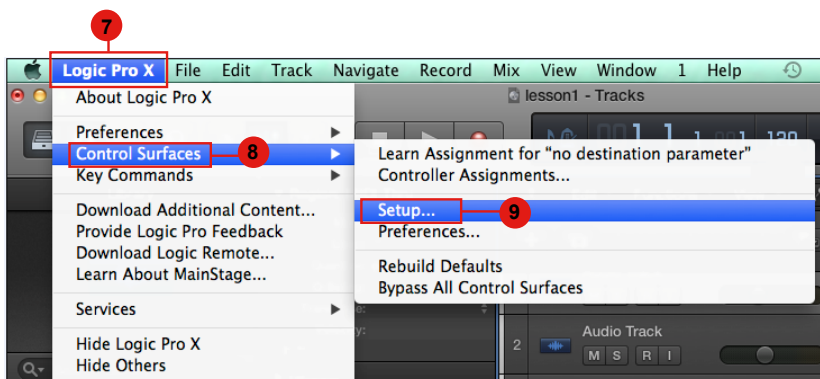
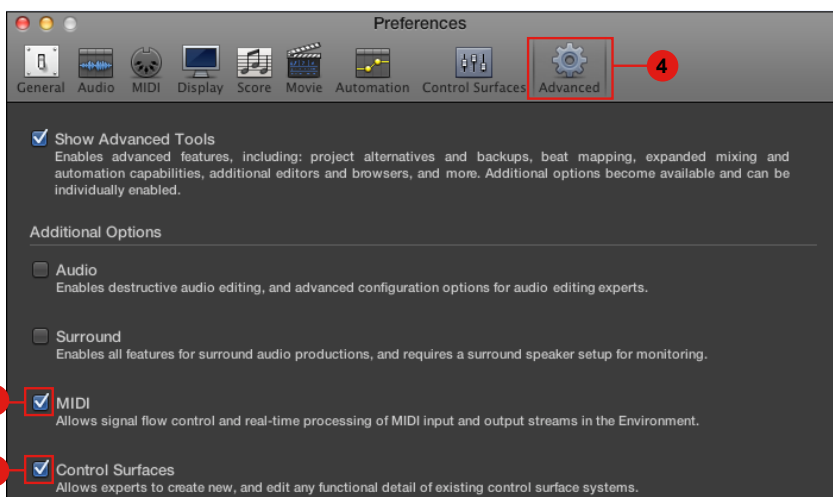
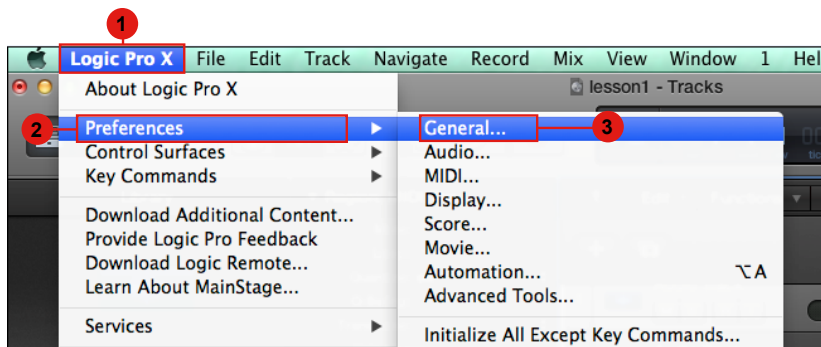
(Tipp: Sie können auch unserer Website unter www.iconproaudio.com besuchen, auf der Sie Abbildungen zur Einrichtung für verschiedene DAWs im Abschnitt „Setup-Demo“ der Produktseite für jeden Controller (Plattform X+) finden. Für DAWs, die sich nicht in unserer Setup-Demolisten befinden, schlagen Sie für den Hardware-Setup in Ihrem Software-Benutzerhandbuch nach.)

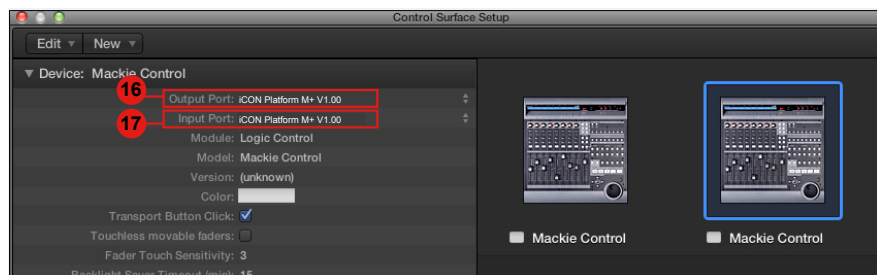
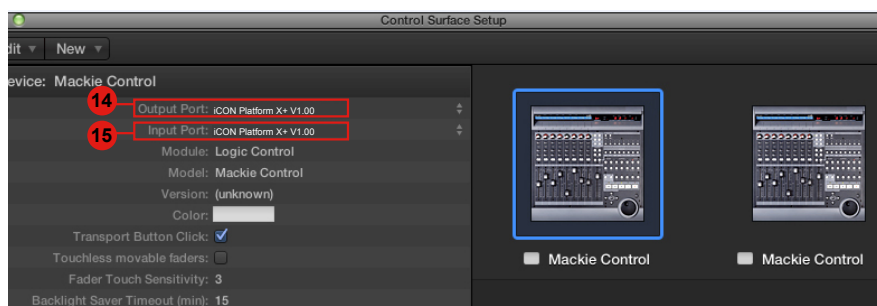
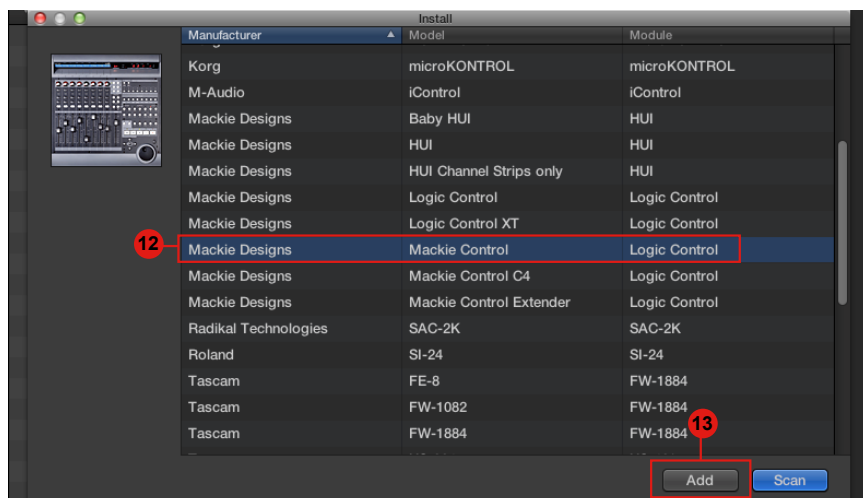


Ableton Live

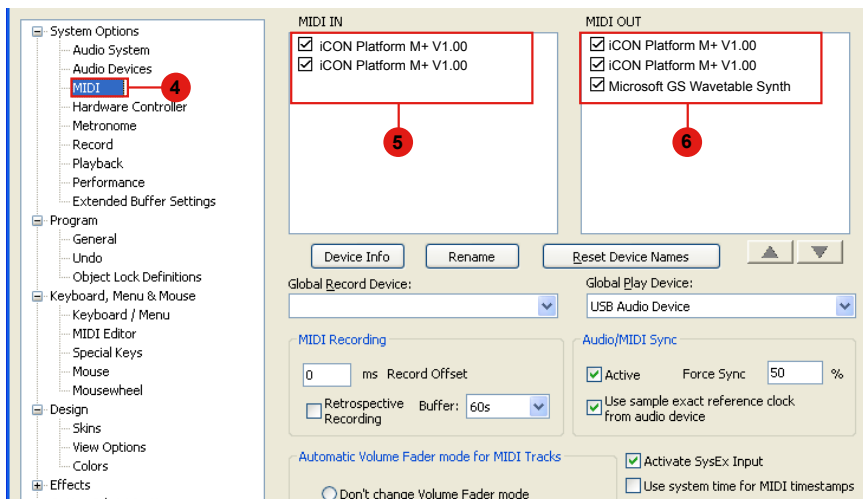
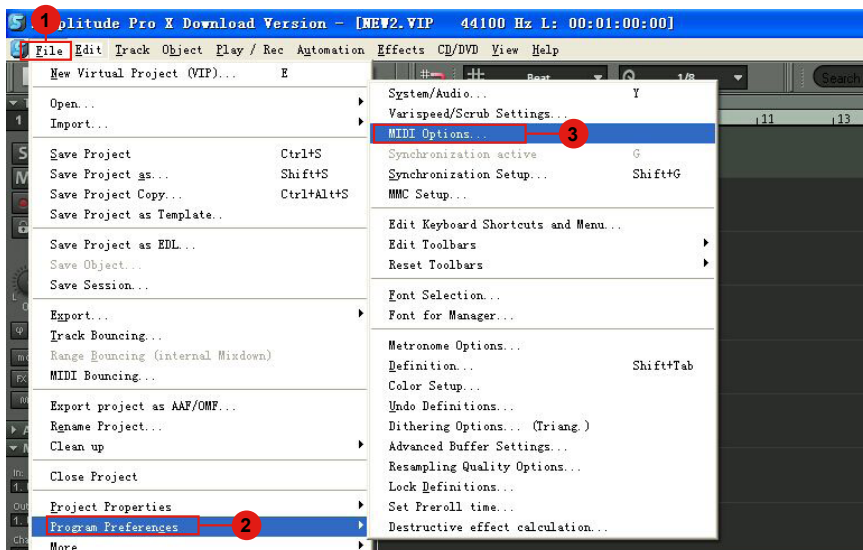


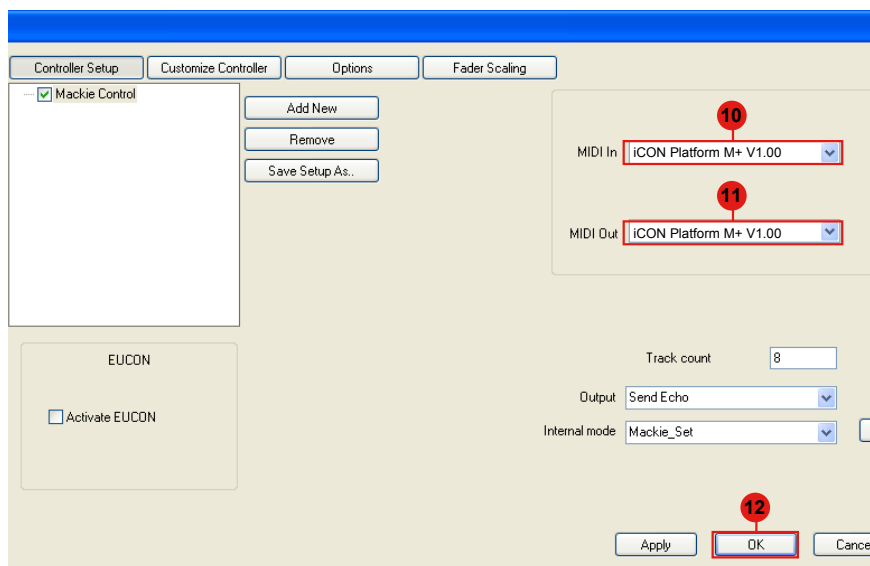
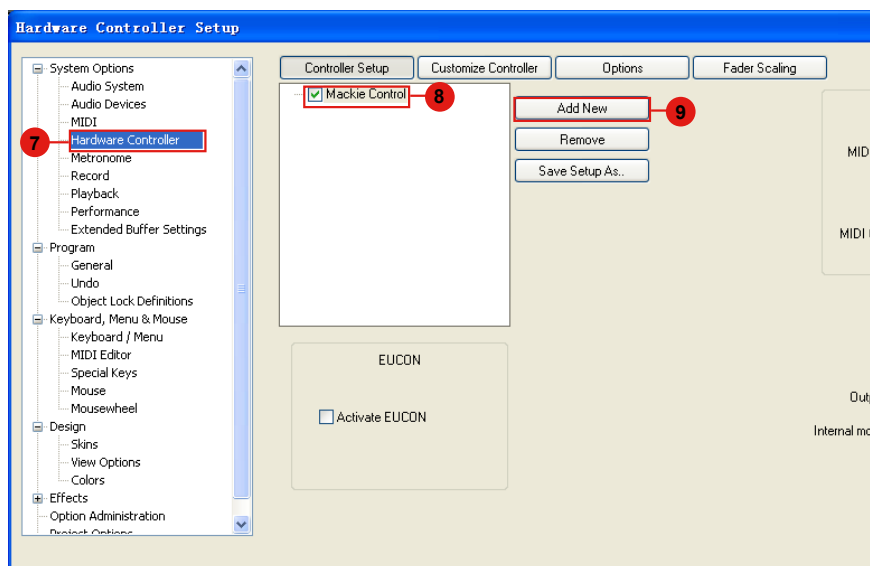
Logic Pro



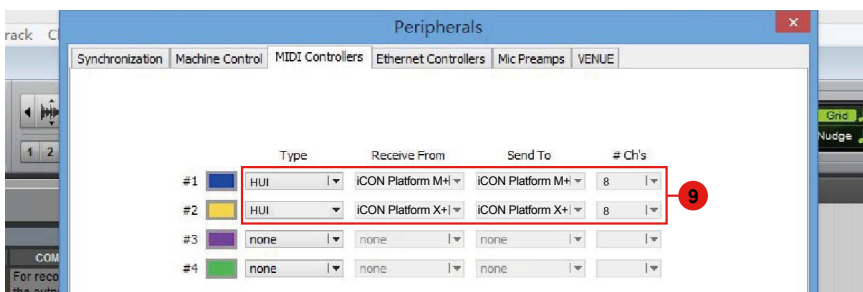
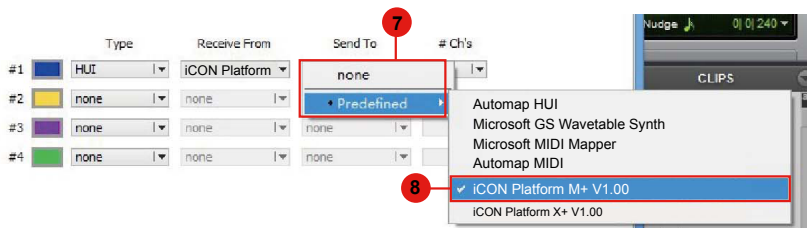
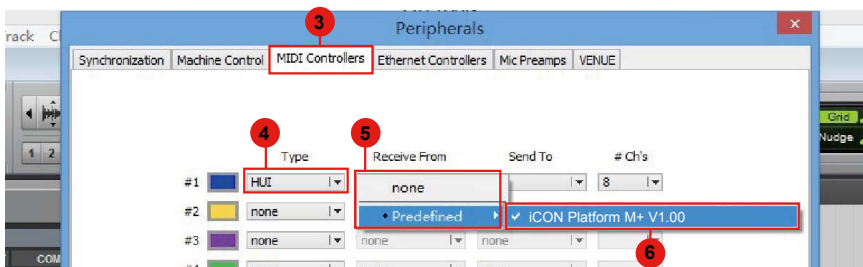
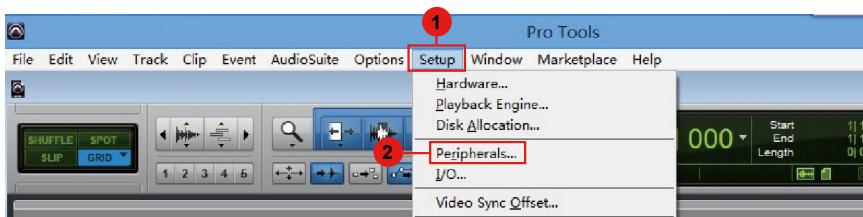


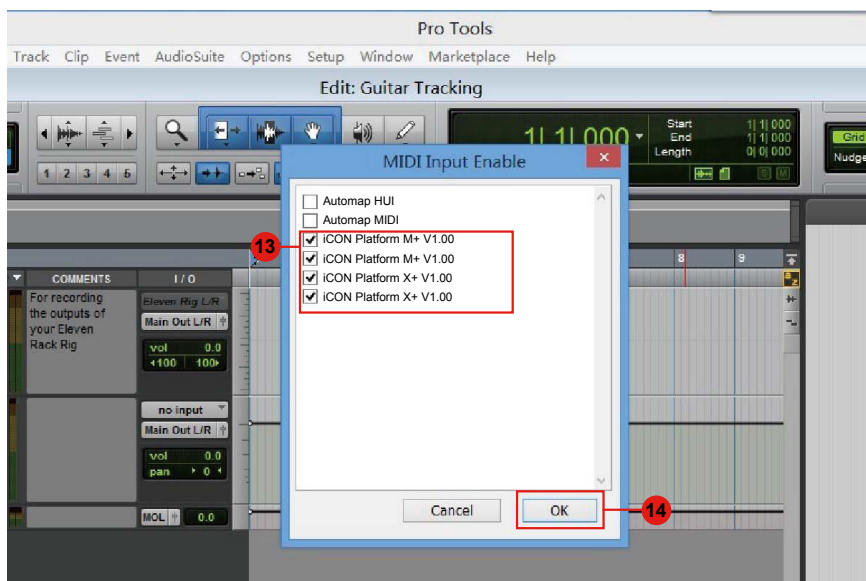
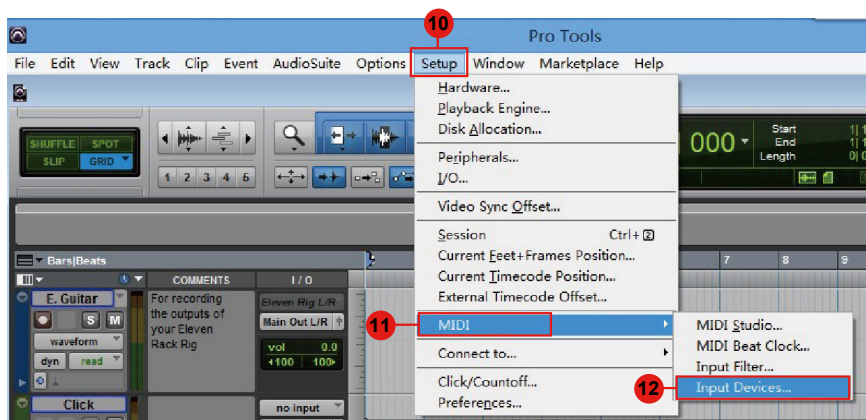
Samplitude



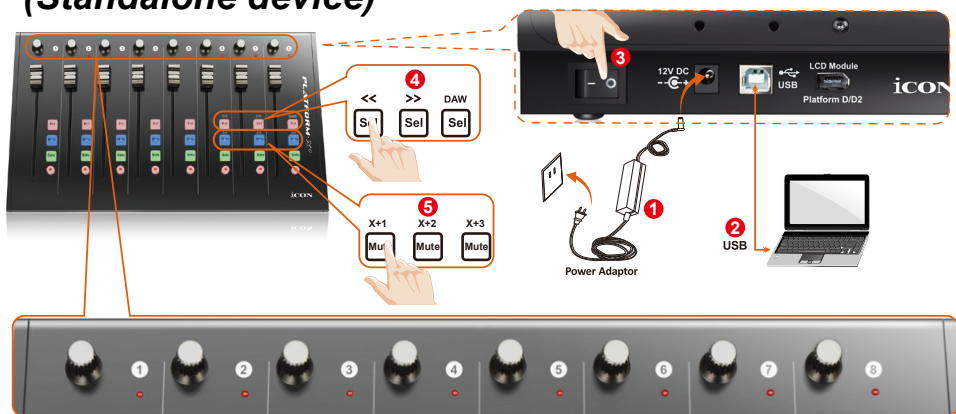


Pro Tools





Platform X+ Controller anschließen (Standalone device)



2 Platform X+ über den USB-Port an Ihrem Mac/PC anschließen

Wählen Sie einen USB-Port auf Ihrem Mac/PC und schließen Sie das breite (flache) Ende des USB-Kabels an. Schließen Sie das andere Ende des Kabels am Platform X+ an. Ihr Mac/PC erkennt die neue Hardware automatisch und teilt Ihnen mit, dass sie betriebsbereit ist.

4 DAW an Platform X+ wählen

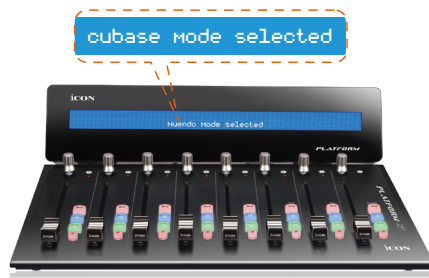
Drücken Sie << (Taste Kanal 6 „Sel“)/>> (Taste Kanal 7 „Sel“), um durch die DAW-Liste zu scrollen und drücken Sie dann „DAW“ (Taste Kanal 8 „Sel“), um die Auswahl zu bestätigen. Während Sie durch die Liste scrollen, wird der DAW-Name auf dem LCD angezeigt, um die Auswahl zu bestätigen, wenn Platform D / Platform D2 (optional) installiert wurde. Ansonsten zeigen die LED-Anzeigelampen von Kanal 9 oben die DAW an. Die Sequenz lautet wie folgt:

Kanal 1 LED: MCP (Nuendo / Cubase / Samplitude / Ableton Live / Reaper / Studio One / Reason / Bitwig / Sonar / Audition / FL Studio / Digital Performer)

Kanal 2 LED: Logic Pro

Kanal 3 LED: HUI (Pro Tools)

Kanal 4 LED: User define



Platform X+ & Platform D / Platform D2

Hinweis: Platform X+ speichert den zuletzt gewählten DAW-Modus und schaltet in diesen Modus wenige Sekunden, nachdem das Gerät eingeschaltet wurde. (Sie müssen den DAW-Modus nicht wählen, wenn Sie den zuletzt gewählten Modus benutzen wollen.)

5 Einheitsnummer auswählen

Wählen Sie die Nummer 1 aus.

6 DAW einstellen

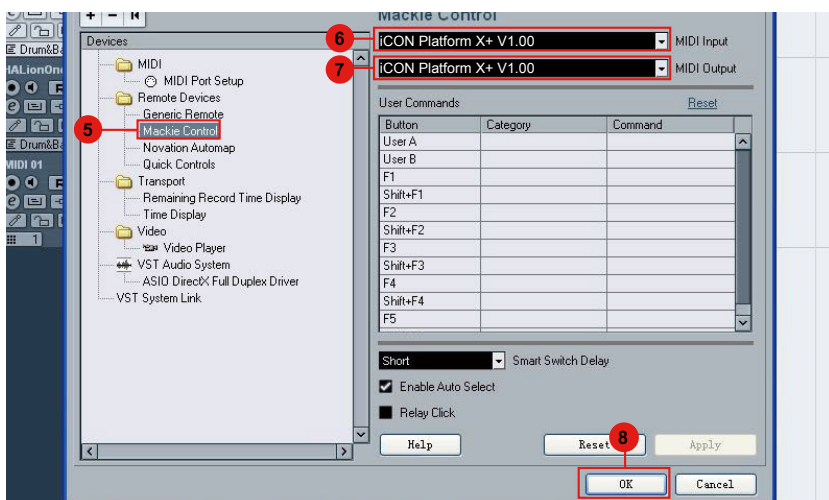
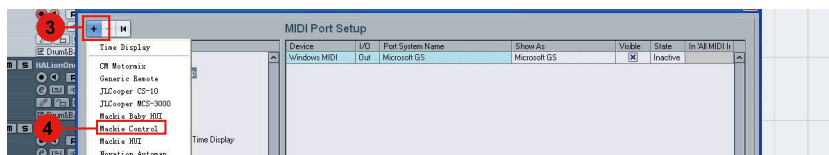
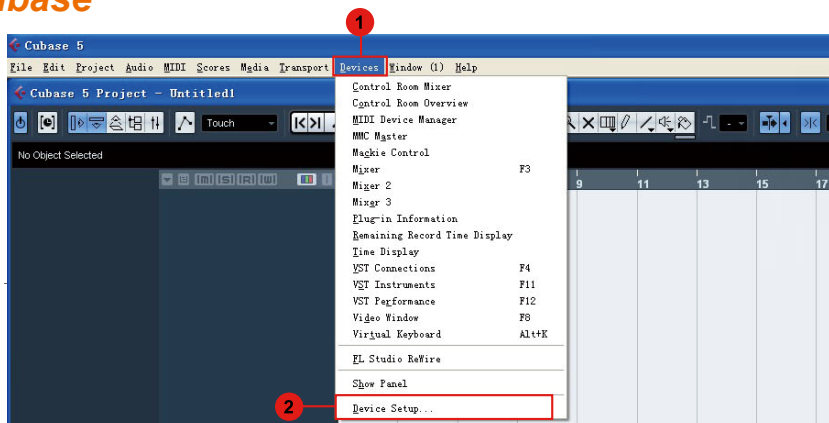
Aktivieren Sie den ICON Platform X+ Controller in Ihrer DAW- oder MIDI-Software mit „MIDI Setup“ oder „MIDI Devices“.

Für Logic™, Cubase™ und Nuendo™ wählen Sie in der „Device List“ die Mackie-Steuerung.

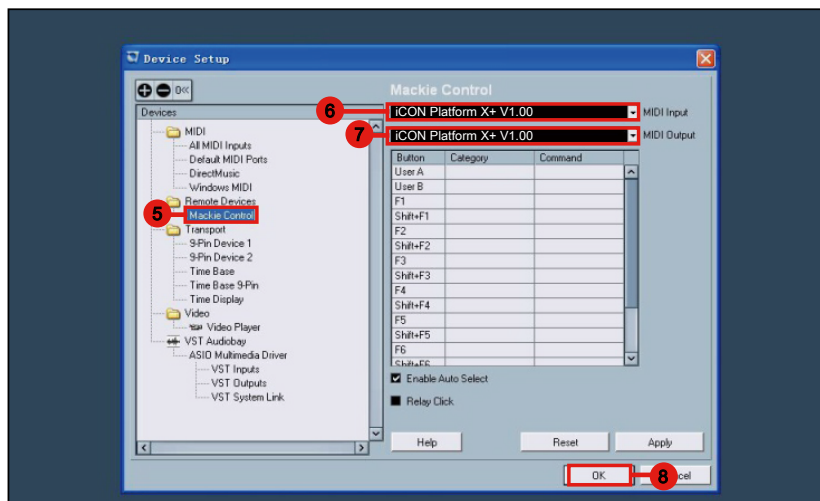
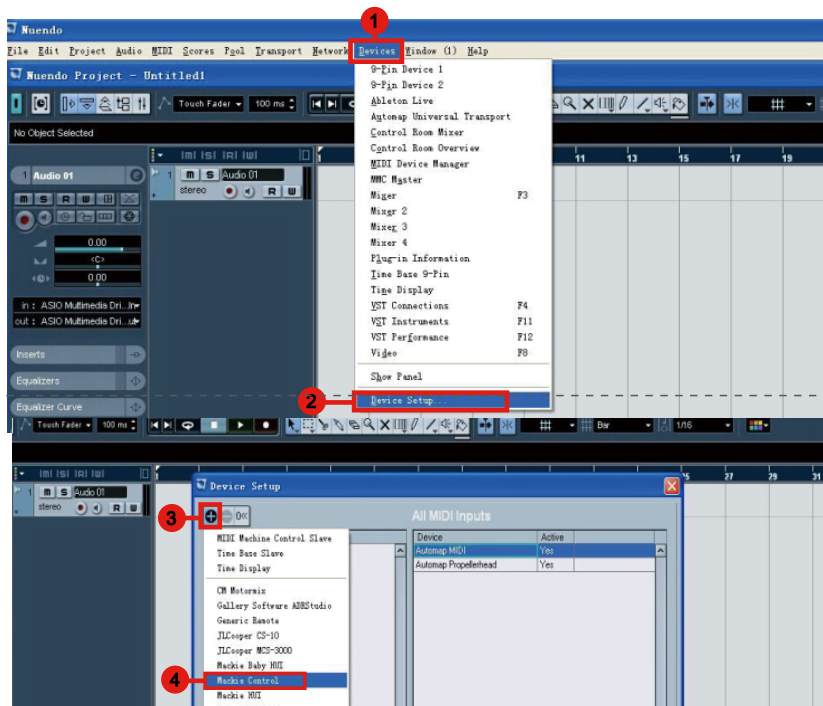
(Tipp: Sie können auch unserer Website unter www.iconproaudio.com besuchen, auf der Sie Abbildungen zur Einrichtung für verschiedene DAWs im Abschnitt „Setup-Demo“ der Produktseite für jeden Controller (Platform X+) finden.

Für DAWs, die sich nicht in unserer Setup-Demolisten befinden, schlagen Sie für den Hardwaresetup in Ihrem Software-Benutzerhandbuch nach.)

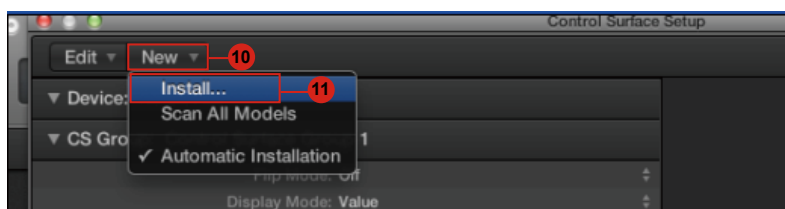
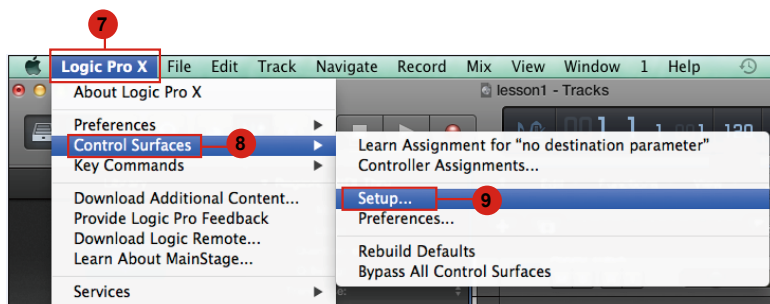
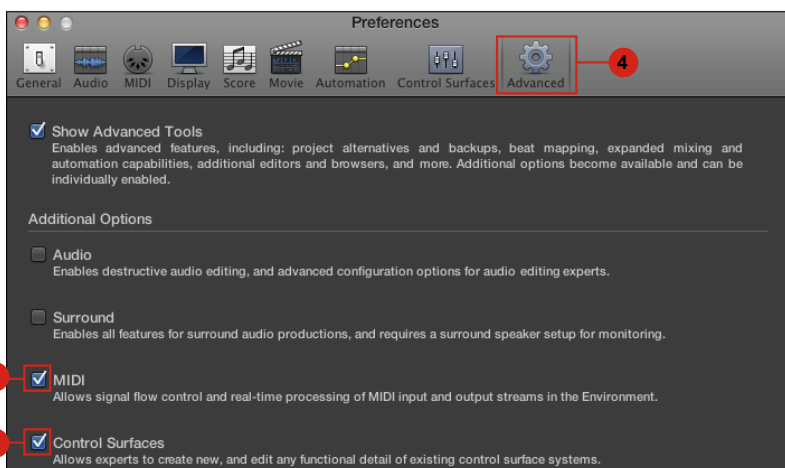
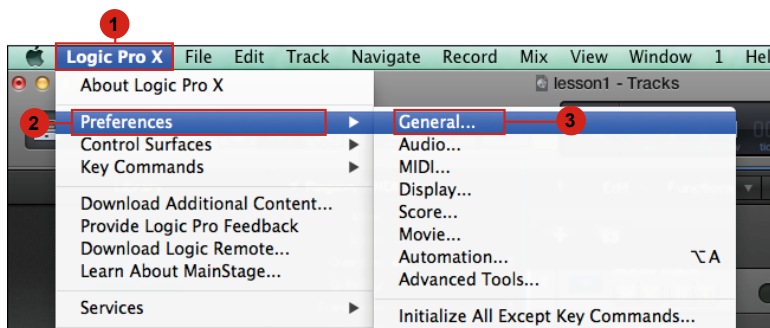
Cubase

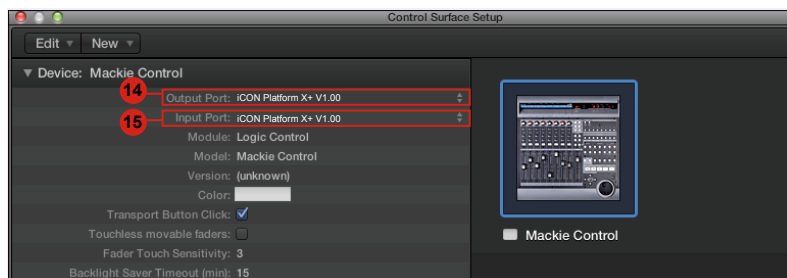
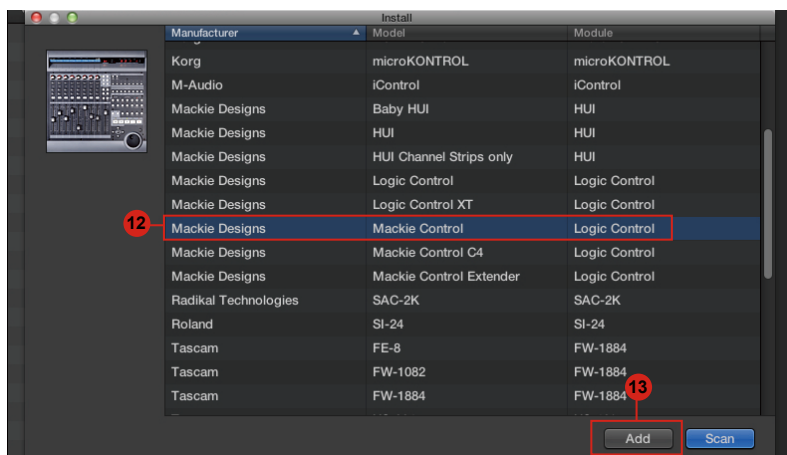


Nuendo

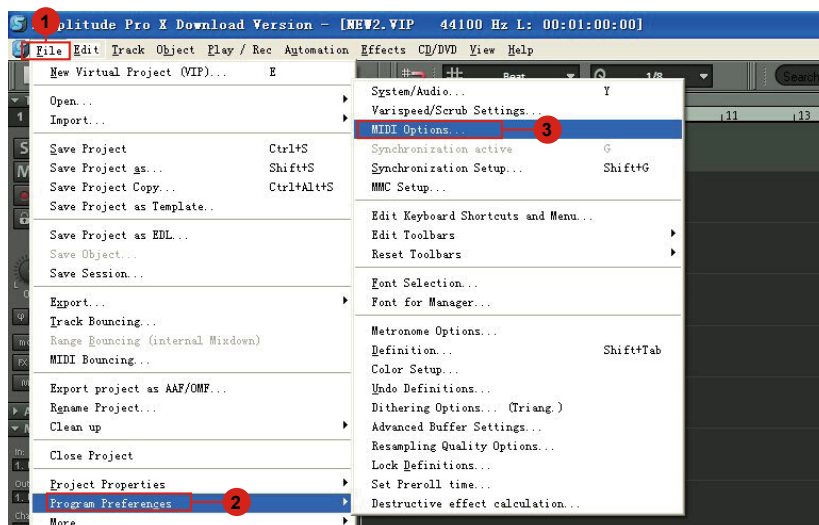


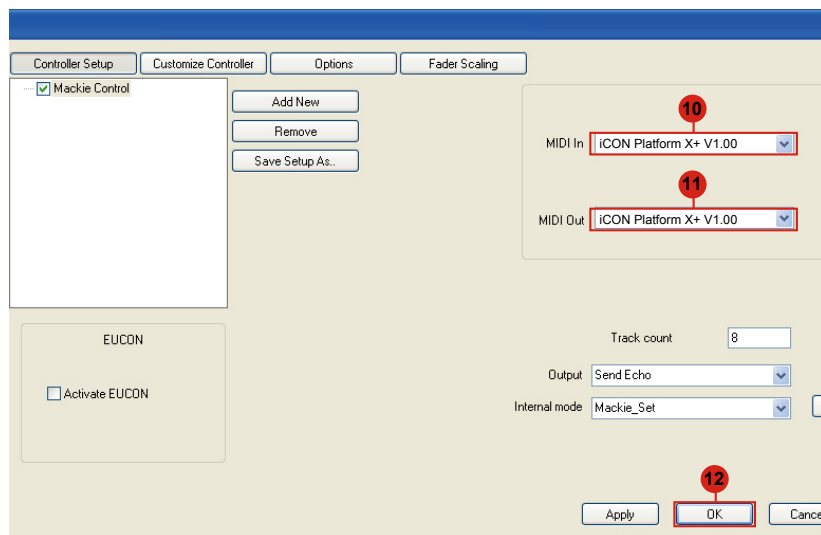
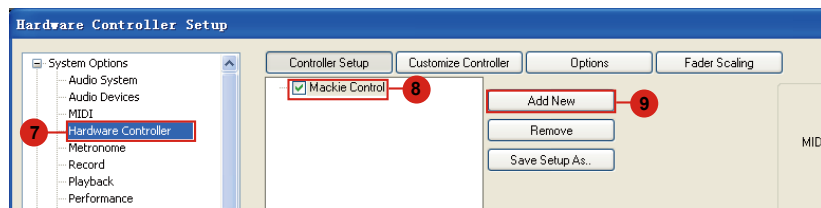
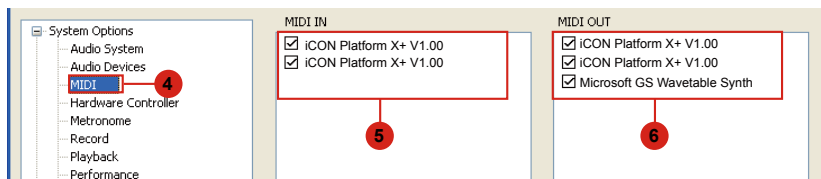
Logic Pro

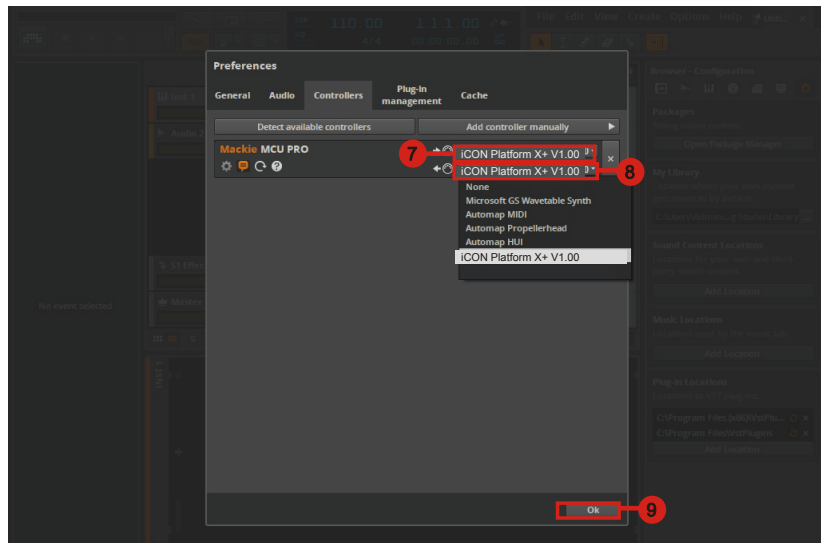
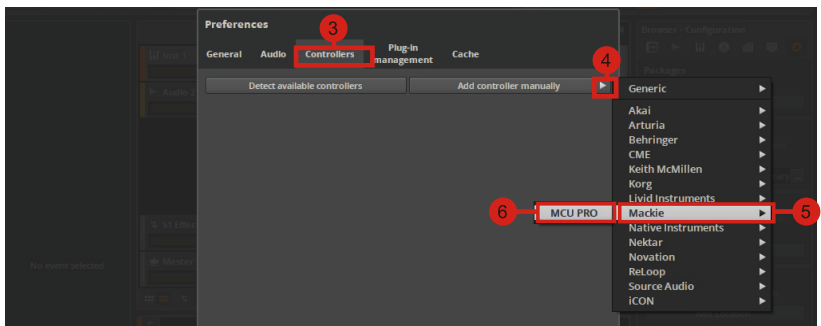
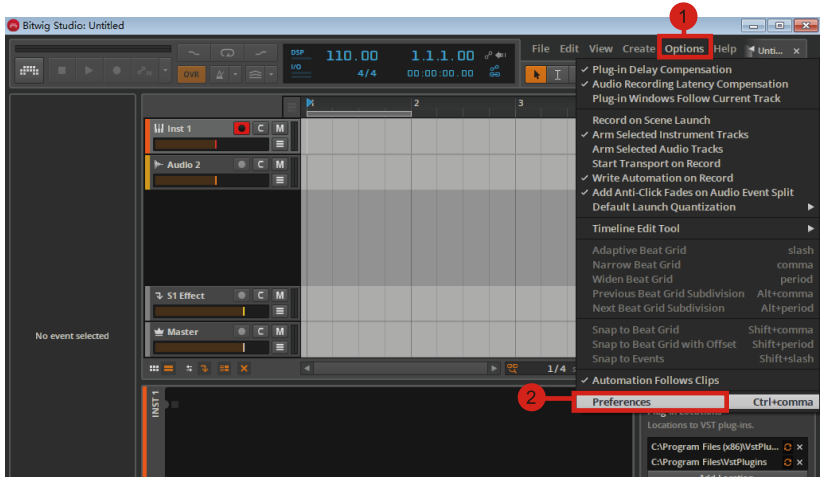


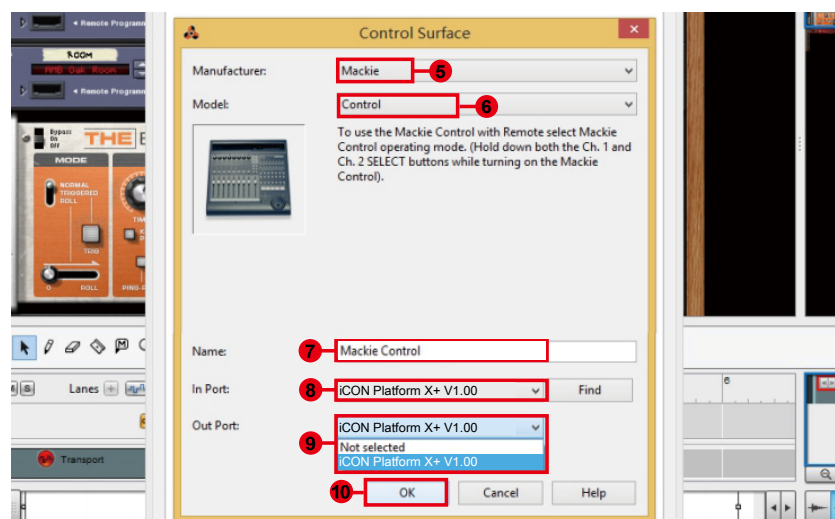
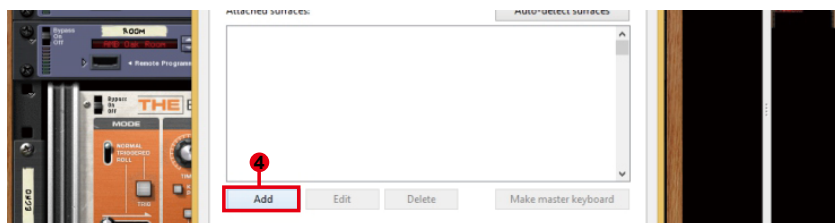
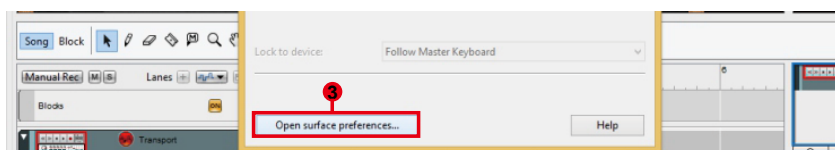
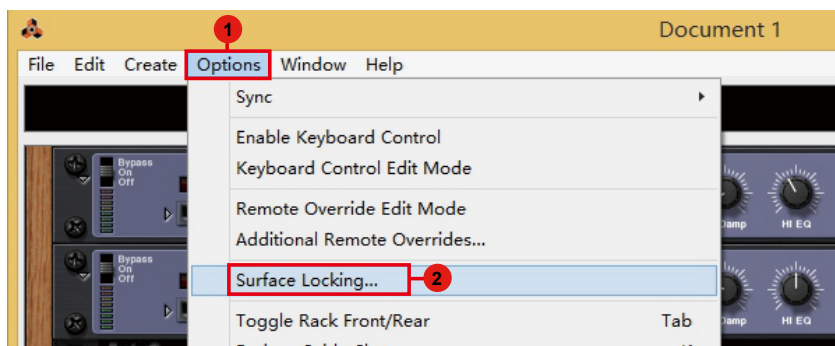


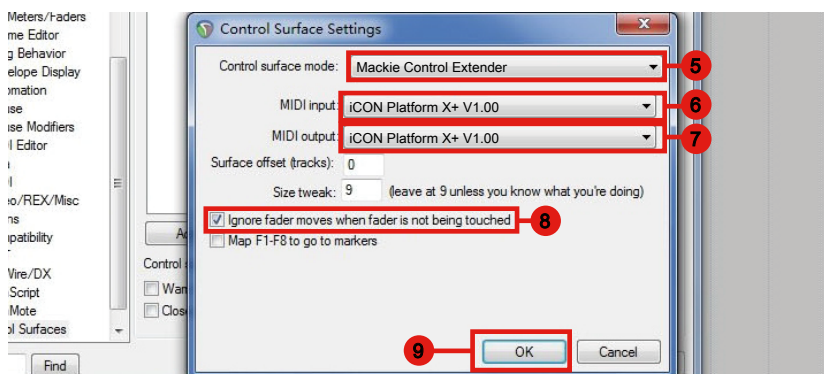
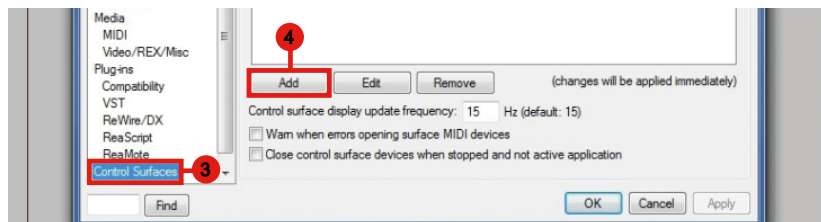
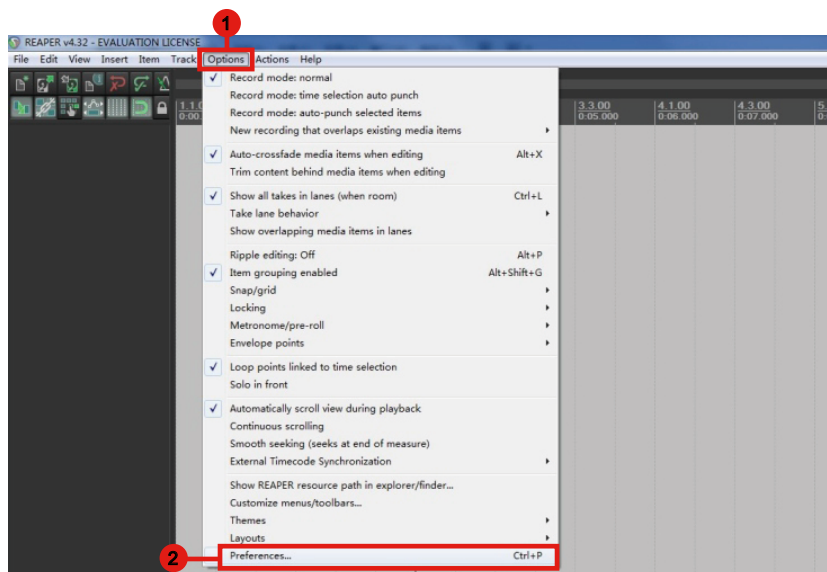
Samplitude



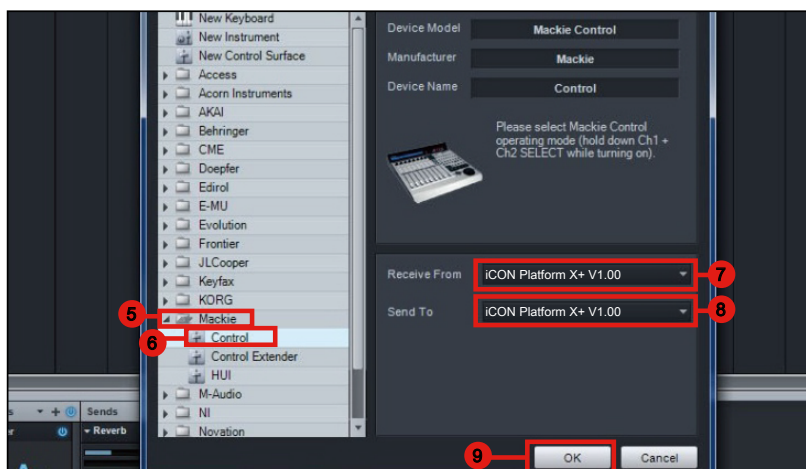
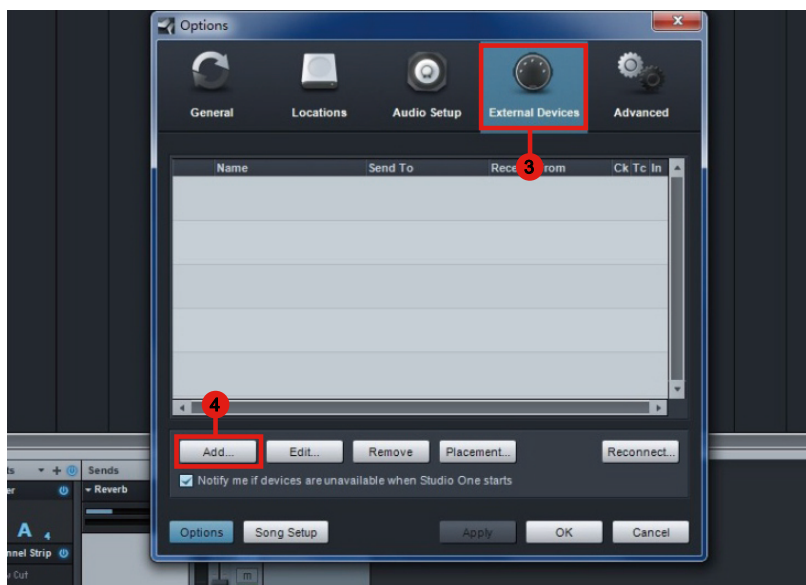
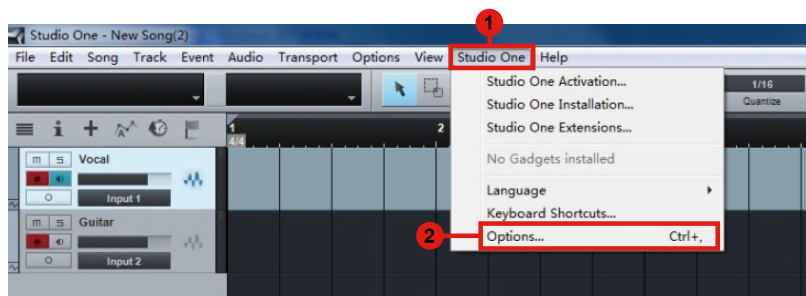




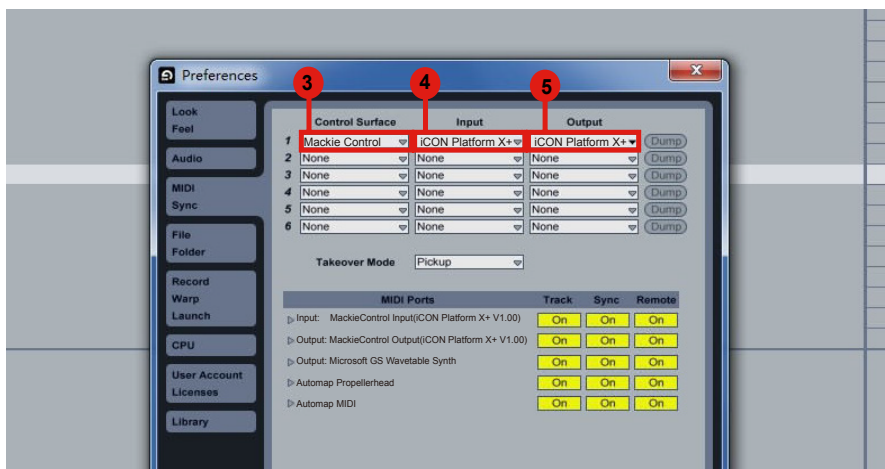
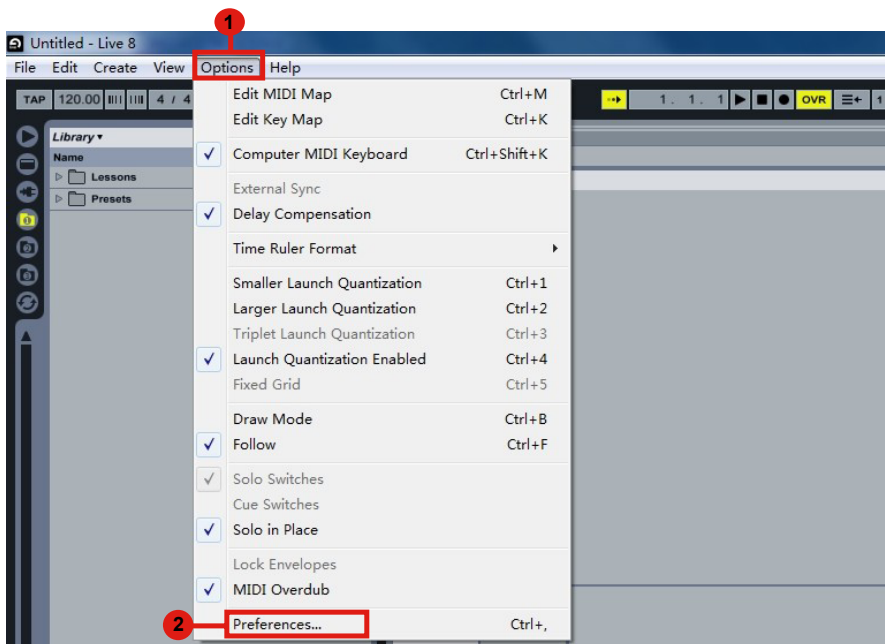


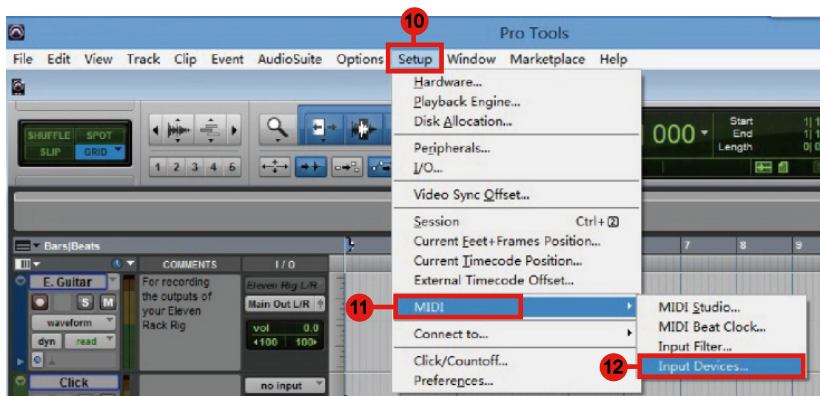
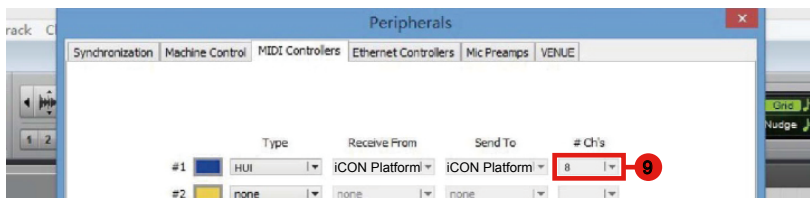
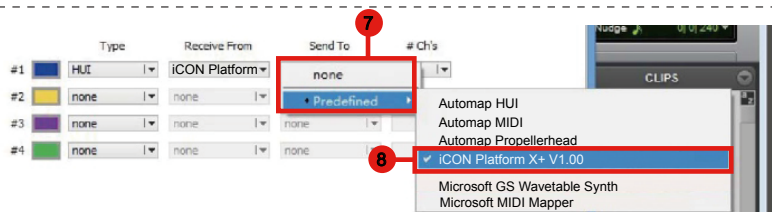
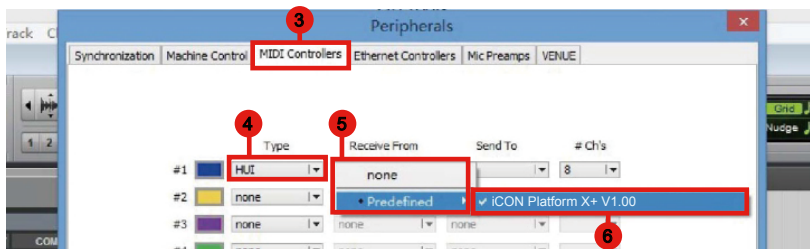
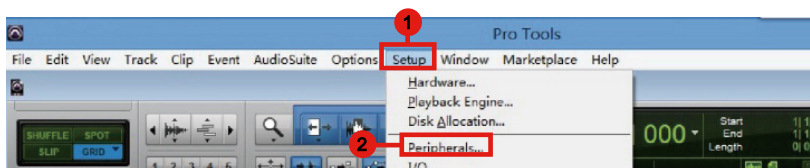


Studio One



Ableton Live







iLaden Sie den Windows-Treiber von Ihrer persönlichen Benutzerseite unter www.iconproaudio.com herunter

Nachdem Sie die Treiberdatei heruntergeladen haben, klicken Sie darauf, um den Installationsvorgang zu starten

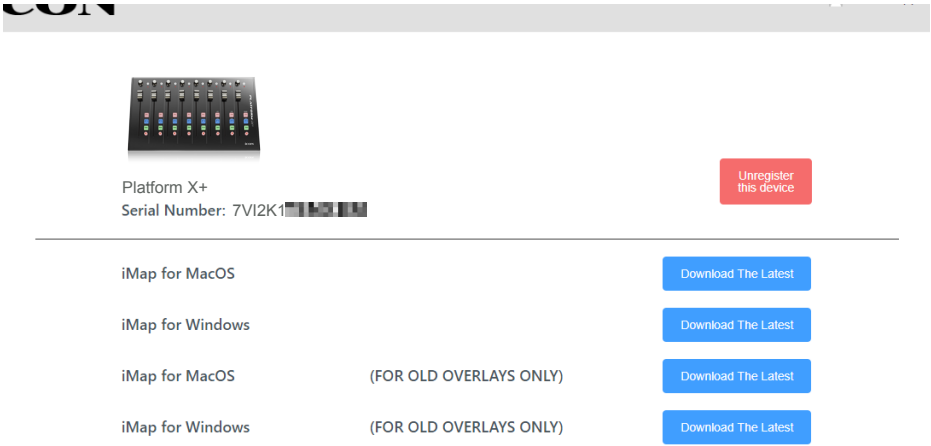


Abbildung 1

1. iMap™ Software-Installation für Mac OS X

Bitte befolgen Sie die nachfolgenden Anweisungen Schritt für Schritt, um die iMap™ Software auf Mac OS X zu installieren.

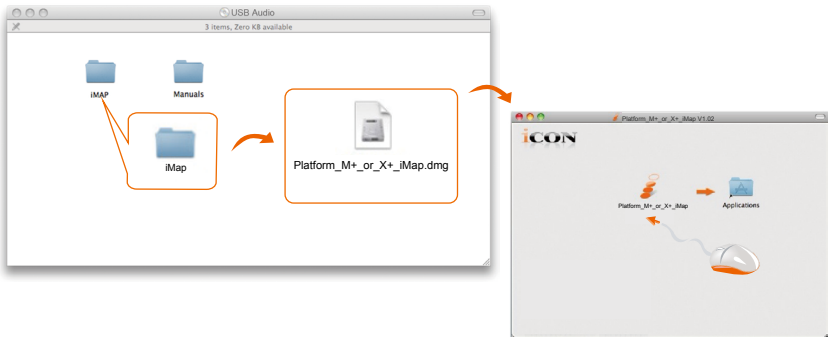


Abbildung 2

Tipps: Verschieben Sie mittels „Drag and Drop“ das „Platform X+ iMap“-Symbol in den Ordner „Applications“, um eine „iMAP“-Verknüpfung auf Ihrem Mac-Desktop zu erstellen.

iMap™ Software-Installation für Windows

Bitte befolgen Sie die nachfolgenden Anweisungen Schritt für Schritt, um die iMap™ Software auf einem Windows-PC zu installieren.

1. Fahren Sie Ihren PC hoch.

2. Laden Sie den Windows-Treiber von Ihrer persönlichen Benutzerseite unter www.iconproaudio.com herunter.

Nachdem Sie die Treiberdatei heruntergeladen haben, klicken Sie darauf, um den Installationsvorgang zu starten

3. Wählen Sie den Installationsort

Wählen Sie den gewünschten Installationsort für iMap™ oder verwenden Sie die Standardeinstellung und klicken Sie auf ‚Next‘ (‚Weiter‘).

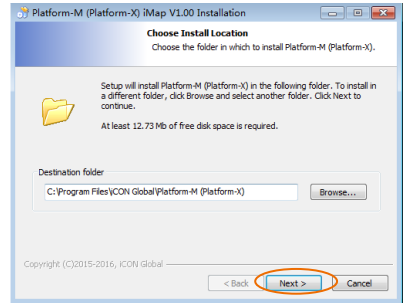


Abbildung 3

4. Verknüpfung erstellen

Wählen Sie den Ordner im Startmenü, in dem Sie die Verknüpfung (‚Shortcut‘) für iMap™ erstellen möchten. Klicken Sie dann auf ‚Next‘.

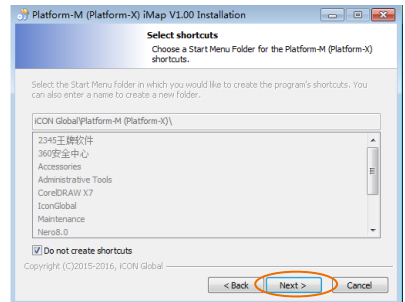


Abbildung 4

5. Erstellen Sie eine Verknüpfung auf Ihrem Desktop

Bitte deaktivieren Sie das Kästchen, 'Create a Desktop Icon', wenn Sie keine Verknüpfung für iMap™ auf Ihrem Desktop erstellen möchten; anderenfalls klicken Sie einfach auf 'Next'.

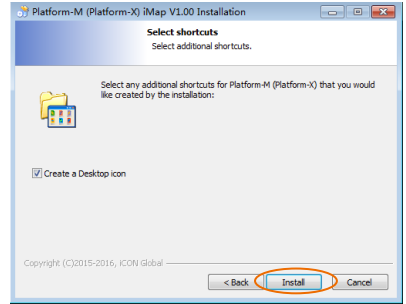


Abbildung 5

6. iMap™ beginnt mit der Installation

Die Installation von iMap™ hat nun begonnen. Warten Sie, bis diese beendet ist und klicken Sie dann auf 'Finish' (Beenden').



Abbildung 6

7. Klicken Sie auf das iMap-Logo auf Ihrem Desktop, um die iMap Software zu starten.

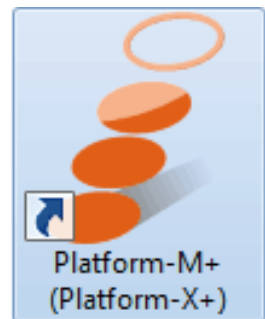
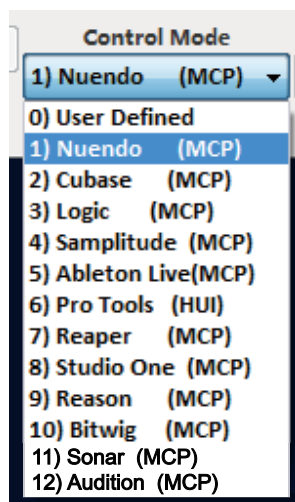


Abbildung 7

Zuweisen des DAW-Modus (Mackie Control/HUI) oder MIDI-Funktionen mit iMap™ definieren

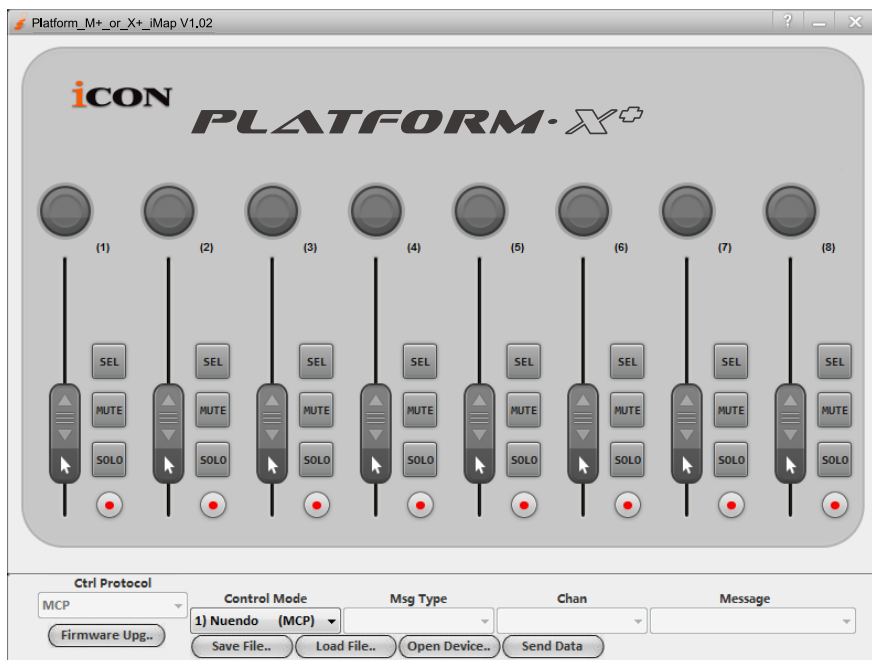


Es gibt zwei verschiedene Methoden zum Einrichten Ihres Platform X+. Im Allgemeinen ist es einfacher und schneller, das Gerät auf die vorab zugeordneten DAW-Modi mit der Mackie Control/dem HUI-Protokoll einzustellen, abhängig von der verwendeten DAW. Das Gerät verfügt über folgende integrierte DAW Mackie-/HUI-Protokolle:

1. MCP – Für Nuendo / Cubase / Samplitude / Ableton Live / Reaper / Studio One / Reason / Bitwig / Sonar / Audition / FL Studio / Digital Performer
2. Logic Pro – Für Logic Pro
3. HUI – Für Pro Tools
4. User define – Für User define

Oder Sie können jedes Steuerelement auf Ihrem Platform X+ mit ihren eigenen MIDI-Nachrichten definieren, die im Pulldown-Menü der iMap-Funktion angeboten werden. Allerdings kann dies sehr schwierig einzurichten sein, es sei denn, Sie verstehen die MIDI-Struktur Ihrer DAW vollständig. Wir empfehlen dringend, dass die vorgemappten DAW-Modi zu verwenden, da sie entsprechend der gängigsten Benutzereinstellungen programmiert sind und am ehesten Ihren Anforderungen entsprechen.

Zuweisen eines DAW-Modus (Mackie Control/HUI) mit iMap™



iMap™ Platform X+ Software-Bedienfeld

Tipp: Sie können auch den DAW-Modus mit der Hardware anstatt über iMap auswählen. Siehe S.23 für Anweisungen.

Um den DAW-Modussetup zu starten, verbinden Sie Ihren Platform X+ mit iMap. Gehen Sie wie folgt vor:

1. Verbinden Sie den Platform X+ mit Ihrem Mac/PC.
2. Starten Sie iMap und klicken Sie auf „Connect Device“.

Hinweis: Wenn Ihr Platform X+ nicht an Ihren Mac bzw. PC angeschlossen ist, wird die Nachricht „There are no MIDI input devices“ („Keine MIDI-Eingabegeräte vorhanden“) erscheinen. Bitte schließen Sie das Platform X+ mit dem mitgelieferten USB-Kabel an Ihren Mac bzw. PC an.

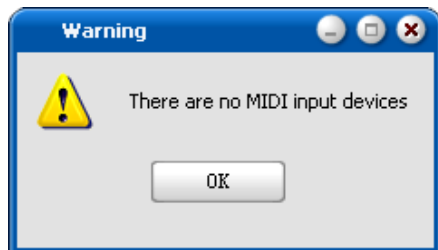
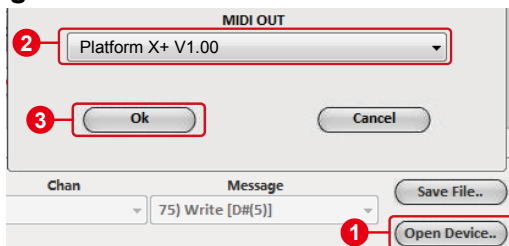


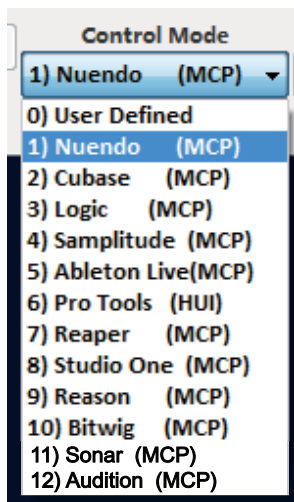
Abbildung 8

3. Wählen Sie „Platform X+“ aus dem Popup-Menü als Ihr MIDI-Ausgangsgerät.



4. Wählen Sie entsprechend Ihrer DAW den DAW-/Mackie-/HUI-Protokollmodus aus dem Pulldown-Menü „Modus“. Unten sind verschiedene DAW-Modi aufgelistet:

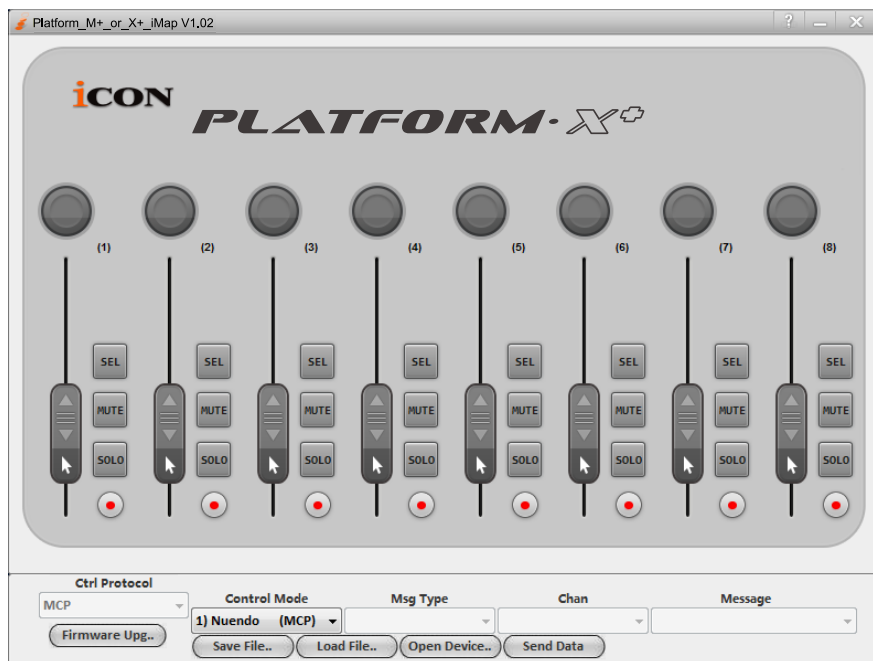
1. MCP – Für Nuendo / Cubase / Samplitude / Ableton Live / Reaper / Studio One / Reason / Bitwig / Sonar / Audition / FL Studio / Digital Performer
2. Logic Pro – Für Logic Pro
3. HUI – Für Pro Tools
4. User define – Für User define



Hinweis: Sie können im DAW-Modus (Mackie Control/HUI) keine MIDI-Nachrichteneinstellungen für jedes Bedienelement auf Plattform X ändern.

5. Nachdem Sie alle Einstellungen beendet haben, klicken Sie auf „Send Data“.
6. Schließen Sie iMap.

Zuordnung von MIDI-Nachrichten im benutzerdefinierten Modus mit iMap™



iMap™ Platform X+ Software-Bedienfeld

Um den „User-Defined Mode“ -Modussetup zu starten, verbinden Sie Ihren Platform X+ mit iMap. Gehen Sie wie folgt vor:

1. Verbinden Sie den Platform X+ mit Ihrem Mac/PC.
2. Starten Sie iMap und klicken Sie auf „Connect Device“.

Hinweis: Wenn Ihr Platform X+ nicht an Ihren Mac bzw. PC angeschlossen ist, wird die Nachricht „There are no MIDI input devices“ („Keine MIDIEingabegeräte vorhanden“) erscheinen. Bitte schließen Sie das Platform X+ mit dem mitgelieferten USB-Kabel an Ihren Mac bzw. PC an.

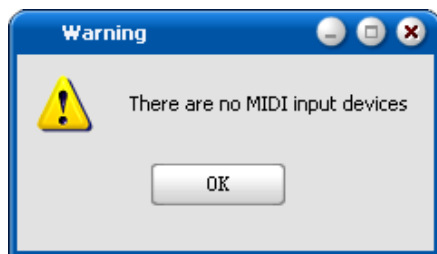
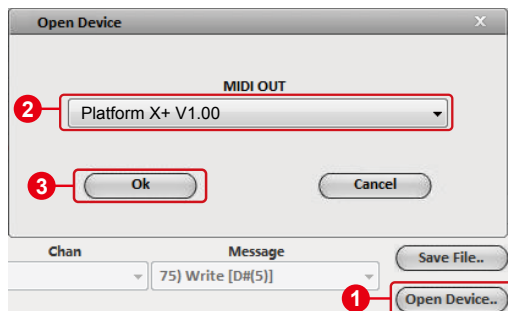
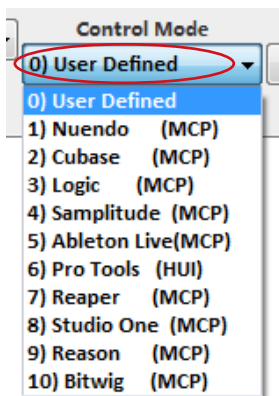


Abbildung 9

3. Wählen Sie „Platform X+“ aus dem Popup-Menü als Ihr MIDI-Ausgangsgerät.



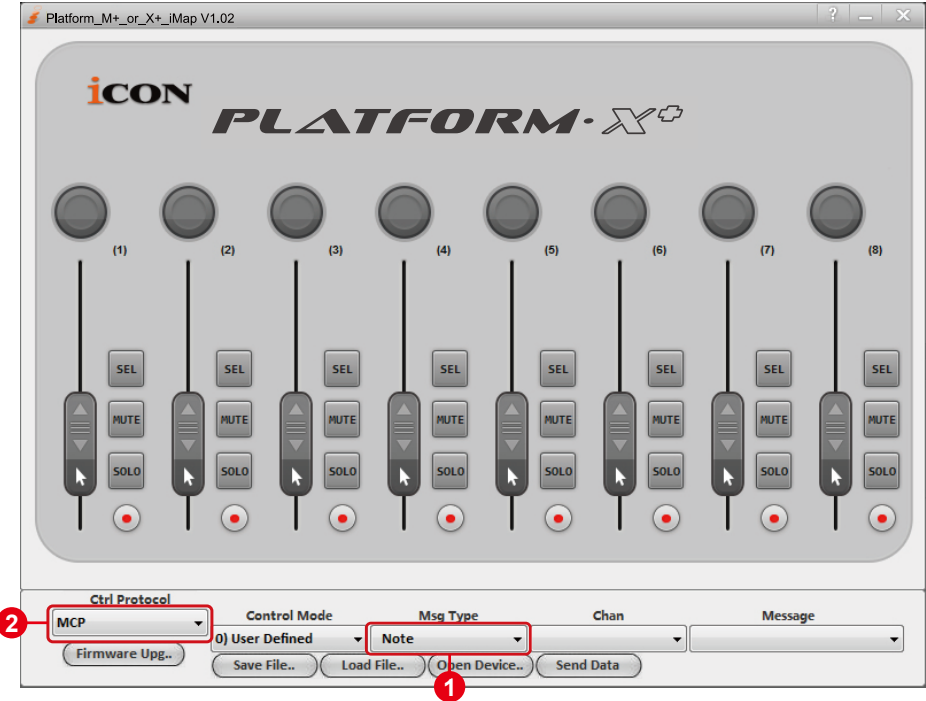
4. Wählen Sie „User-Defined Mode“ im „Modus“ Pulldown-Menü. Siehe folgende Abbildung (40) für jede Steuerelementeinstellung im benutzerdefinierten Modus.



5. Nachdem Sie alle Einstellungen beendet haben, klicken Sie auf „Send Data“.
6. Schließen Sie iMap.

Steuerelement-Setup im benutzerdefinierten Modus

iMap™ Platform X+ Software-Bedienfeld



Es gibt auf Platform X+ Steuerelemente, einschließlich Fadern, Knöpfen, und Tasten , für die Sie Ihre eigenen MIDI-Nachrichten einstellen können. Sie können die vier Nachrichtenarten, einschließlich „Tonhöhe“, „Ton“, „Programm“ und „CC“-Werte, abhängig vom Steuerelement anpassen ❶. Schlagen Sie in der folgenden Tabelle die verfügbaren Einstellungswerte nach.

„Steuerelementegrafik“

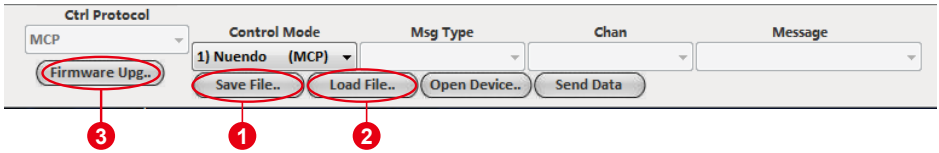
Control protocol	Control	Element	Available MIDI message setting values		
			Message type	Channel	Message
MCP	Faders	Slide	Pitch	1-16	0-127
		Touch sensitive	Note	1-16	C(-1) to G(9)
			CC	1-16	Bank MSB to Poly Mode On
			Program	1-16	0-127
HUI		Slide	CC	-	Volume 1 to X-fader touch master
		Touch sensitive	CC	-	Volume 1 to X-fader touch master
MCP	Knobs	Rotate	CC	1-16	Bank MSB to Poly Mode On
		Enter	Note	1-16	C(-1) to G(9)
			CC	1-16	Bank MSB to Poly Mode On
			Program	1-16	0-127
HUI		Rotate	CC	-	Volume 1 to X-fader touch master
		Enter	CC	-	Volume 1 to X-fader touch master
MCP		All buttons except "Lock" button	Note	1-16	C(-1) to G(9)
			CC	1-16	Bank MSB to Poly Mode On
			Program	1-16	0-127
HUI	Buttons	All buttons except "Read", "Write", "Lock", "Hori-Zoom" & "Vert-Zoom"	CC	-	Volume 1 to X-fader touch master

Wählen Sie auch entsprechend Ihrer DAW das richtige Steuerprotokoll (MCP oder HUI) ② zum Aufbau der Kommunikation zwischen Ihrer Plattform X+ und der DAW aus. Schlagen Sie in der folgenden Tabelle die vorgeschlagenen Steuerprotokolle für verschiedene DAWs nach.

„Empfohlene Protokolle für verschiedene DAWs“

Nuendo	MCP
Cubase	MCP
Logic Pro X	MCP
Samplitude Pro	MCP
Ableton Live	MCP
Pro Tools	HUI
Reaper	MCP
Studio One	MCP
Reason	MCP
Bitwig	MCP
Sonar	MCP
Audition	MCP

Sonstige Funktionen in iMap™



1. Einstellungen abspeichern mit dem Button „Save file“

Klicken Sie diesen Button an, um Ihre aktuellen Einstellungen für das Platform X+ abzuspeichern. Die Datei ist eine „Platform X+“ Datei.

2. Einstellungen laden mit dem Button „Load file“

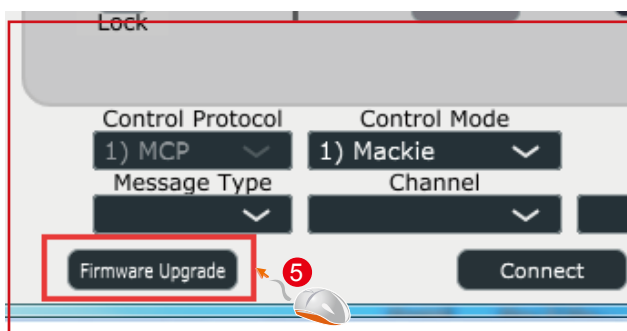
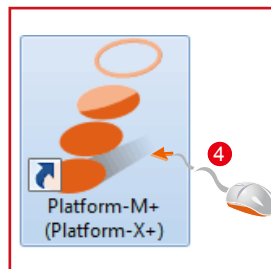
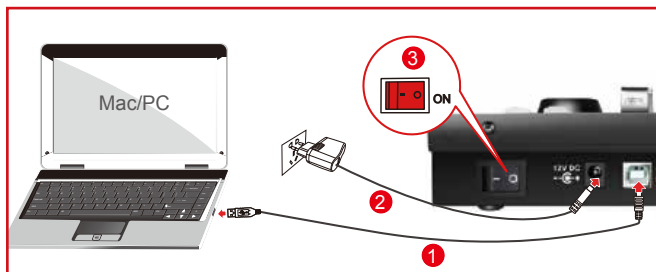
Klicken Sie diesen Button an, um bereits abgespeicherte „Platform X+“ Einstellungsdateien für Ihr Platform X+ aufzurufen.

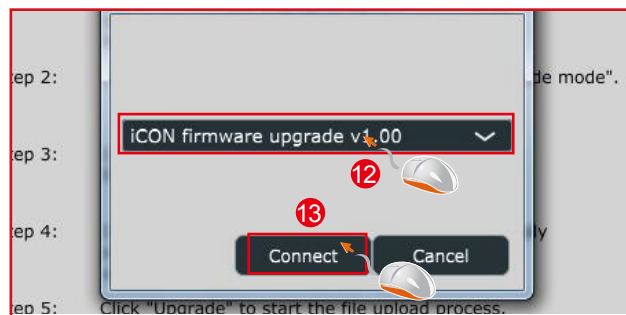
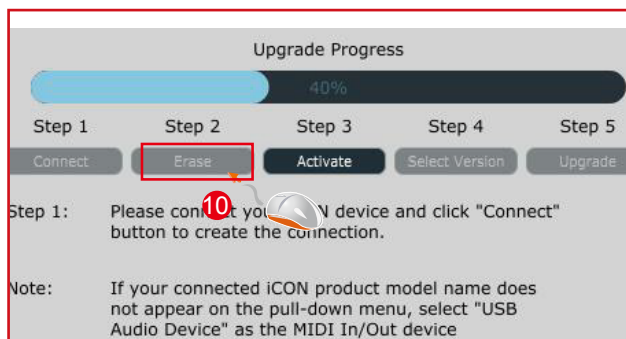
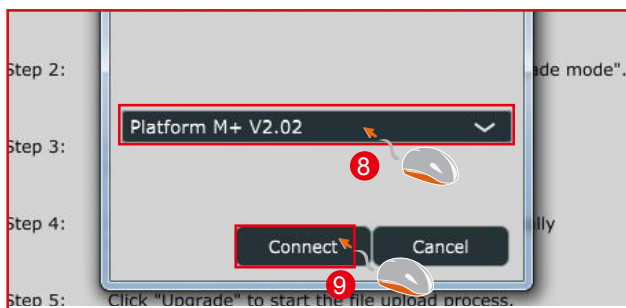
3. Taste „Firmware Upgrade“

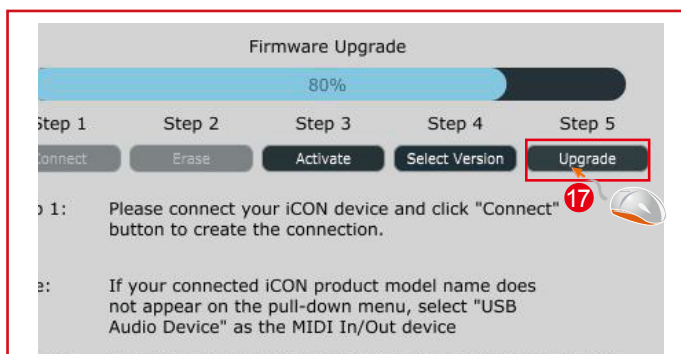
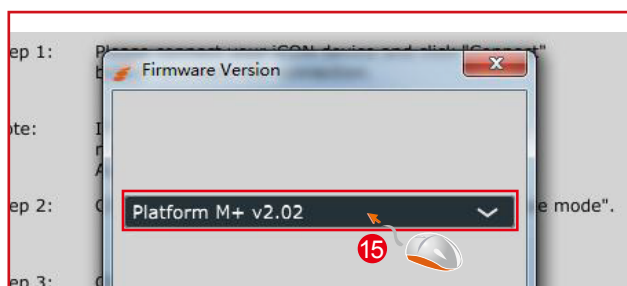
Klicken Sie die Taste zum Aufrufen des Fensters für die Aktualisierung der Firmware des Platform X+. Siehe Seite 47 für Einzelheiten zur Aktualisierung der Firmware.

Firmware-Upgrade

Hochladevorgang der funktionalen Firmware für Platform X+







Rückstellung zu den Werkseinstellungen

Starten Sie zur Wiederherstellung Ihrer Platform X+ - Einstellungen auf die werksseitigen Standardeinstellungen einfach iMap und importieren Sie auf die ursprünglichen Einstellungen in das Gerät (d.h. ohne Änderungen), indem Sie die folgenden Schritte durchführen.

1. Verbinden Sie mit dem mitgelieferten USB-Kabel den Platform X+ starten Sie die iMap-Software.
2. Klicken Sie auf die Taste „MIDI Device“ und wählen Sie „Platform X+“ als MIDI-Eingabe- und Ausgabegerät aus.
Hinweis: *Wenn der Platform X+ im Pulldown-Menü nicht angezeigt wird, wählen Sie USB-Audio als MIDI-Eingabe- und -Ausgabegerät aus.*
3. Klicken Sie auf „Send Data“, um die Einstellung zu ihrem Platform X+ hochzuladen.
4. Schließen Sie iMap und schalten Sie dann den Platform X+ aus und wieder ein.

Technische Daten

Verbindung:	Zum Computer	USB Kabel
Stromversorgung:		12V/2.5A DC
Stromverbrauch:		2.0A or less
Gewicht:		1.53kg (3.37lb)
Maße:		335(L) x 196(W) x 58(H)mm 13.2"(L) x 7.7"(W) x 2.3"(H)

Wartung und Reparatur

Falls Ihr "Platform X+" repariert werden muss, befolgen Sie bitte die nachstehenden Anweisungen.

Besuchen Sie unser Online-Hilfecenter unter <http://support.iconproaudio.com/hc/en-us> für Informationen, Erfahrungen und Downloads, wie z.B.

1. FAQ
2. Herunterladen
3. Erfahren Sie mehr
4. Forum

Sie werden auf diesen Seiten sehr oft Lösungen finden. Wenn Sie keine Lösung finden, erstellen Sie mit unserem Online-ACS (Automatische Kundenunterstützung) ein Support-Ticket unter folgendem Link und unser technischer Kundenservice wird Ihnen so schnell wie möglich helfen. Rufen Sie <http://support.iconproaudio.com/hc/en-us> auf und melden Sie sich zum Einreichen eines Tickets an oder klicken Sie ohne Anmeldung auf „Submit a ticket“.

Nachdem Sie ein Anfrageticket eingereicht haben, wird Sie unser Kundendienstteam so bald wie möglich bei der Lösung des Problems mit Ihrem iCON-Pro-Audio-Gerät unterstützen.

Einsenden von defekten Produkten zur Wartung:

1. Stellen Sie sicher, dass das Problem nicht durch einen Anwendungsfehler oder externe Systemgeräte verursacht wird.
2. Bewahren Sie diese Bedienungsanleitung bei sich auf und schicken Sie sie nicht mit, da sie für die Reparatur des Geräts nicht benötigt wird.
3. Packen Sie das Gerät in die Originalverpackung, einschließlich Registerkarte und Versandkarton. Dies ist sehr wichtig. Wenn Sie die Originalverpackung verloren haben, stellen Sie bitte sicher, dass das Gerät ordentlich verpackt ist. ICON übernimmt keine Verantwortung für Schäden, die durch fabrikfremde Verpackung entstehen.
4. Schicken Sie das Gerät an das technische Servicezentrum von ICON oder an die regionale Rücksendeadresse. Suchen Sie unsere Kundendienstcenter und Wartungsstellen der Distributoren unter dem folgenden Link:

Wenn Sie sich in Hongkong befinden

Senden Sie das Produkt an:

BÜRO ASIEN:

**Unit F, 15/F., Fu Cheung Centre,
No. 5-7 Wong Chuk Yueng Street, Fotan,
Sha Tin, N.T., Hong Kong.**

Wenn Sie sich in Europe befinden

Senden Sie das Produkt an:

Sound Service

GmbHEuropean

**HeadquarterMoriz-Seeler-Straße
3D-12489 Berlin**

Telephone: +49 (0)30 707 130-0

Fax: +49 (0)30 707 130-189

E-Mail: info@sound-service.eu

Wenn Sie sich in North America befinden

Senden Sie das Produkt an:

North America

**Mixware, LLC – U.S. Distributor
11070 Fleetwood Street – Unit F.
Sun Valley, CA 91352; USA**

Tel.: (818) 578 4030

Contact: www.mixware.net/help

5. Für zusätzliche Informationen besuchen Sie bitte unsere Webseite unter:
www.iconproaudio.com



<p>天猫官方旗舰店</p>  <p>天猫店iconproaudio旗舰店</p>	<p>抖音号</p>  <p>抖音iCON艾肯</p>	<p>哔哩哔哩</p>  <p>B站iCONProAudio 中国地区用户</p>	<p>微信公众号</p>  <p>微信号iCON-PRO</p>	<p>官方售后QQ</p>  <p>4006311312.114.qq.com</p>
--	--	--	---	--

<p>Twitter</p>  <p>www.twitter.com/iconproaudio</p>	<p>Instagram</p>  <p>www.instagram.com/iconproaudio</p>	<p>Facebook</p>  <p>www.facebook.com/iconproaudio</p>	<p>Youtube</p>  <p>www.youtube.com/iconproaudio</p>
---	---	--	---

<p>Website</p>  <p>www.iconproaudio.com</p>	<p>Support</p>  <p>support.iconproaudio.com</p>	<p>Dashboard</p>  <p>iconproaudio.com/dashboard/</p>
---	---	---

www.iconproaudio.com