







PLATFORM·X⁺

Surface de contrôle de production MIDI/Audio avec
faders motorisés
(Expander pour Platform M+)



| | | | | |
|---|---|---|---|---|
|  | <p style="text-align: center;">CAUTION</p> <p style="text-align: center;">RISK OF ELECTRIC SHOCK DO NOT OPEN RISQUE DE CHOC ELECTRIQUE NE PAS OUVRIR</p> |  |  | <p>The lightning flash with arrowhead symbol within an equilateral triangle is intended to alert the user to the presence of uninsulated dangerous voltage within the product's enclosure, that may be of sufficient magnitude to electric shock to persons. Le symbol clair avec point de flèche à l'intérieur d'un triangle équilatéral est utilisé pour alerter l'utilisateur de la présence à l'intérieur du coffret de voltage dangereux non isolé d'ampleur suffisante.</p> |
| <p>CAUTION: TO REDUCE THE RISK OF ELECTRIC SHOCK DO NOT REMOVE COVER (OR BACK) NO USER-SERVICEABLE PARTS INSIDE REFER SERVICING TO QUALIFIED PERSONNEL</p> | |  | | <p>exclamation point within an equilateral triangle is intended to alert the user of the presence of important operating and maintenance (servicing) instructions in the literature accompanying the appliance. Le point d'exclamation à l'intérieur d'un triangle équilatéral est employé pour alerter les utilisateurs de la présence d'instructions importantes pour le fonctionnement et l'entretien (service) dans le livret d'instruction accompagnant l'appareil.</p> |
| <p>ATTENTION: POUR EVITER LES RISQUES DE CHOC ELECTRIQUE: NE PAS ENLEVER LE COUVERCLE. AUCUN ENTRETIEN DE PIECES INTERIEURES PAR L'USAGER. CONFIER L'ENTRETIEN AU PERSONNEL QUALIFIE. AVIS: POUR EVITER LES RISQUES D'INCENDIE OU D'ELECTROCUTION, N'EXPOSEZ PAS CET ARTICLE A LA PLUIE OU A L'HUMIDITE</p> | | | | |

ATTENTION: Pour éviter tout risque d'électrocution ou d'incendie, ne pas exposer cet appareil à la pluie ou à l'humidité. Pour éviter tout risque d'électrocution, ne pas ôter le couvercle ou le dos du boîtier. Cet appareil ne contient aucune pièce remplaçable par l'utilisateur. Confiez toutes les réparations à un personnel qualifié. Le signe avec un éclair dans un triangle prévient l'utilisateur de la présence d'une tension dangereuse et non isolée dans l'appareil. Cette tension constitue un risque d'électrocution. Le signe avec un point d'exclamation dans un triangle prévient l'utilisateur d'instructions importantes relatives à l'utilisation et à la maintenance du produit.

Consignes de sécurité importantes

1. Veuillez lire toutes les instructions avant d'utiliser l'appareil.
2. Conserver ces instructions pour toute lecture ultérieure.
3. Lisez avec attention toutes les consignes de sécurité.
4. Suivez les instructions du fabricant.
5. Ne pas utiliser cet appareil près d'une source liquide ou dans un lieu humide.
6. Nettoyez l'appareil uniquement avec un tissu humide.
7. Veillez à ne pas obstruer les fentes prévues pour la ventilation de l'appareil. Installez l'appareil selon les instructions du fabricant.
8. Ne pas installer près d'une source de chaleur (radiateurs, etc.) ou de tout équipement susceptible de générer de la chaleur (amplificateurs de puissance par exemple).
9. Ne pas retirer la terre du cordon secteur ou de la prise murale. Les fiches canadiennes avec polarisation (avec une lame plus large) ne doivent pas être modifiées. Si votre prise murale ne correspond pas au modèle fourni, consultez votre électricien.
10. Protégez le cordon secteur contre tous les dommages possibles (pincement, tension, torsion, etc.). Veillez à ce que le cordon secteur soit libre, en particulier à sa sortie du boîtier.
11. Déconnectez l'appareil du secteur en présence d'orage ou lors de périodes d'inutilisation prolongées.
12. Consultez un service de réparation qualifié pour tout dysfonctionnement (dommage sur le cordon secteur, baisse de performances, exposition à la pluie, projection liquide dans l'appareil, introduction d'un objet dans le boîtier, etc.).

Contents

| | |
|--|----|
| Introductions | 4 |
| Contenu de l'emballage | 4 |
| Enregistrement de votre produit ICON Pro Audio sur votre compte personnel | 5 |
| Fonctionnalités | 6 |
| Disposition du panneau supérieur | 7 |
| Disposition du panneau latéral | 9 |
| Getting Started (Utiliser comme extenseur avec Platform M+) | 10 |
| Connecting Your Platform X+ Controller | 10 |
| Cubase | 15 |
| Ableton Live | 17 |
| Logic Pro | 18 |
| Samplitude | 20 |
| Pro Tools | 22 |
| Branchement de votre contrôleur Platform X+ | 24 |
| (Dispositif autonome) | 24 |
| Cubase | 25 |
| Nuendo | 26 |
| Logic Pro | 27 |
| Samplitude | 28 |
| Bitwig | 30 |
| Reason | 31 |
| Reaper | 32 |
| Studio One | 33 |
| Ableton Live | 34 |
| Pro Tools | 35 |
| Installation du logiciel iMap™ pour Mac SE X | 37 |
| Installation d' iMap™ sur Windows | 38 |
| Affectation du mode DAW (Mackie Control/HUI) ou Définition de fonctions MIDI avec iMap™ | 40 |
| Affectation du mode DAW (Mackie control HUI) en utilisant iMap™ | 41 |
| Affectation de messages MIDI en mode défini par l'utilisateur en utilisant iMap™ | 43 |
| Configuration d'Élément de contrôle en mode défini par l'utilisateur | 45 |
| Autres fonctions iMap™ | 47 |
| Mise à niveau du micrologiciel | 48 |
| Restaurer les paramètres par défaut | 51 |
| Spécifications | 52 |
| Entretien et réparations | 53 |

Introductions

Nous vous remercions pour l'achat contrôleur MIDI/Audio Platform X+ d'ICON Nous pensons sincèrement que ce produit vous comblera pendant des années mais, si quelque chose ne vous convient pas, nous y nous efforcerons d'y remédier.

Au fil de ces pages vous découvrirez une description détaillée des caractéristiques du interfaces d'enregistrement audio USB de la Platform X+ mais aussi une visite guidée de ses panneaux avant et arrière, des instructions de configuration et d'utilisation étape par étape ainsi que toutes les spécifications.

Veuillez enregistrer le produit sur notre site Web à l'aide du lien www.iconproaudio.com/registration :

Veuillez suivre la procédure étape par étape. Commencez par saisir le numéro de série de l'appareil ainsi que vos informations personnelles, etc. En enregistrant votre produit en ligne, vous aurez droit à un service et au soutien après-vente de notre centre d'aide en visitant notre site Web à l'adresse www.iconproaudio.com. En outre, tous les produits enregistrés sous votre compte seront répertoriés sur votre page personnelle de produit où vous trouverez des informations mises à jour telles que les mises à niveau de micrologiciels/pilotes, les progiciels, les téléchargements de modes d'emploi, etc. pour votre appareil.

Comme avec la plupart des appareils électroniques, nous vous recommandons vivement de conserver l'emballage d'origine. Dans le cas peu probable où le produit doit être retourné pour réparation, l'emballage d'origine (ou son équivalent raisonnable) est exigé.

Grâce à des soins appropriés et à une circulation d'air correcte, votre interfaces d'enregistrement audio USB de la Platform X+ fonctionnera sans problème pendant des années. Nous vous conseillons d'enregistrer votre numéro de série dans l'espace ci-dessous à titre de référence future.

Contenu de l'emballage

- Platform X+ Contrôleur à connexion USB MIDI X 1
- Guide de démarrage rapide x 1
- Un câble USB X 1
- Adaptateur secteur x 1

Enregistrement de votre produit ICON Pro Audio sur votre compte personnel

1. Vérifiez le numéro de série de votre appareil

Allez sur <http://iconproaudio.com/registration> ou numérisez le code QR ci-dessous.



ISaisissez le numéro de série de votre appareil et les autres informations demandées à l'écran. Cliquez sur « Submit ».

Un message apparaîtra avec des informations sur votre appareil, telles que le nom du modèle et son numéro de série. Cliquez sur « Register this device to my account » ou si vous voyez un autre message, veuillez communiquer avec notre équipe de service après-vente.

2. Ouvrez une session sur votre page de compte personnel ou inscrivez-vous en tant que nouvel utilisateur

Utilisateur existant : Veuillez vous connecter à votre page d'utilisateur personnelle en saisissant votre nom d'utilisateur et votre mot de passe.

Nouvel utilisateur : Veuillez cliquer sur « Sign Up » et remplir toutes les informations.

3. Télécharger tous les documents utiles

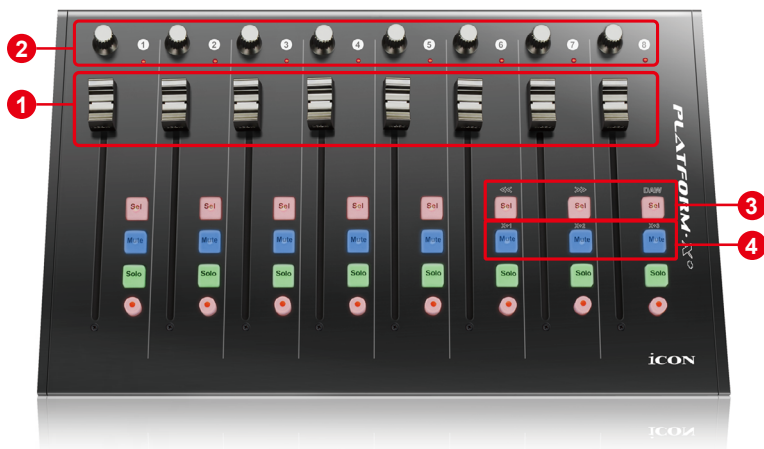
Tous les appareils enregistrés sous votre compte apparaîtront sur cette page. Chaque produit sera répertorié avec tous ses fichiers disponibles au téléchargement, tels que les pilotes, les micrologiciels, les modes d'emploi en différentes langues et les progiciels, etc. Veuillez vous assurer que vous avez téléchargé les fichiers nécessaires, tels que le pilote, avant de commencer l'installation de l'appareil

Fonctionnalités



- Extension de 8 canaux pour Platform M+ (TM)
- Utilisez comme unité autonome sans Plateform M+
- Extensible à la surface de contrôle de 32 canaux avec 3 unités de Platform X+ et un Platform M+.
- Extrêmement compact, solide et polyvalent
- Personnalisation de l'installation idéale avec différents modules d'extension compatibles avec la Platform
- 8 faders de canaux tactiles motorisés avec une résolution de 10 bits
- 8 dual-fonctions encoder knobs (Rotate and enter)
- Touches illuminées pour chaque canal, mais également Sélection, Muet, Solo et Enregistrement.
- Contrôle Mackie intégré pour Cubase/Nuendo, LogicPro, Digital Performer, FL Studio, Samplitude, Reaper, Studio One, Bitwig, Reasons, ProTools, Sonar, Audition, Ableton Live et User define.
- Protocole Mackie HUI intégré pour Pro Tools
- Logiciel iMap fourni, permet un mappage rapide des fonctions MIDI.
- Mise à jour du micrologiciel immédiate via une connexion USB et le logiciel iMAP
- Compatible Windows XP, Vista (32-bit), Windows 7/8/10 (32-bit et 64-bit), et Mac OS X (IntelMac)
- Connectivité USB 2.0 haut débit
- Version de haute qualité et boîtier en métal robuste avec un port de verrouillage Kensington
- 12V/2.5A power adapter included

Disposition du panneau supérieur



Remarque: Certaines fonctions varient légèrement d'une DAW à l'autre. Veuillez consulter le mode d'emploi de votre DAW pour chaque fonction. La description suivante est basée sur les fonctions de la Apple Logic Pro.

1. Faders de canal

Les huit faders motorisés 100 mm servent en général au contrôle du volume de piste de votre DAW. En fonction de votre DAW, vous pouvez utiliser le bouton « Flip » pour changer la fonction de ces faders afin d'effectuer d'autres réglages. Tous ces boutons sont tactiles pour pouvoir annuler l'automatisation dès que vous touchez un fader. Ils sont en outre motorisés : ils bougeront automatiquement pour reproduire le niveau des canaux sélectionnés sur votre application DAW. Toute automatisation enregistrée sur un projet sera reproduite par les positions des faders.

2. Boutons rotatifs

Les neuf boutons encodeurs rotatifs servent en général au contrôle de position panoramique de piste, les niveaux d'envoi aux et EQ de votre DAW. Vous pouvez également les programmer pour le réglage de paramètres précis sur plug-ins et instruments virtuels.

(Remarque: En raison du problème de logiciel, certaines fonctions comme « Modules d'extension » ne peuvent pas être utilisées sur la Platform X+ lorsque branchée comme unité d'extension avec Plateform M+ sur Pro Tools.)

3. DAW Selector section

Platform X+ dispose de protocoles et Mackie Control & HUI intégrés pour diverses DAW's, telles que Cubase™, Samplitude™, Ableton Live™ et Logic Pro™. Si la sélection de la DAW et du protocole de contrôle Mackie(HUI) est effectuée correctement, Platform X+ associe automatiquement les fonctions principales et fonctionne sans problèmes avec cette DAW.

Boutons << / >> - Ces touches fléchées sont utilisées pour faire défiler la liste de la station de travail audionumérique (DAW pour l'anglais Digital Audio Workstation). Le nom de la DAW s'affichera sur l'écran ACL si la Plateform D/ Platform D2 est installée, sinon veuillez vous référer à la p.10 pour l'ordre des DEL par rapport au mode DAW.

Boutons DAW - Utilisez ce bouton pour effectuer la sélection DAW.

Pour changer le mode DAW de votre Platform X+ , éteignez-la et rallumez-la pour accéder au mode de sélection DAW. Utilisez les boutons "<<" / ">>" pour sélectionner la DAW de votre choix sur la liste.

Remarque: Vous devez sélectionner le numéro d'unité « Unit Number **4** » de la Platform X+ avant de sélectionner le DAW. La règle d'or, l'unité à côté de la Platform M+ commence toujours par l'unité numéro 1, l'unité suivante est le numéro 2 et la plus éloignée, l'unité 3.

Astuces: La touche DAW ne saurait être activée si un logiciel DAW est en cours d'exécution.

(Remarque: Nous actualiserons la Platform X+ et le micrologiciel à l'occasion pour prendre en charge la fonction DAW supplémentaire, en plus de la liste existante actuelle. Consultez notre site Internet officiel www.iconproaudio.com pour télécharger et mettre à jour votre micrologiciel Platform X+ ou inscrivez-vous simplement à notre bulletin au bas de la page d'accueil de notre site, qui vous tiendra également informé sur les mises à jour de notre micrologiciel).

(Astuces: Platform X+ mémorise votre dernier mode DAW sélectionné et se met au même mode quelques secondes après sa mise en marche. (c.-à-d. il n'est pas nécessaire de sélectionner le mode DAW s'il est le dernier mode utilisé.)

Disposition du panneau latéral



1. USB port

Il fonctionne comme un port MIDI vers votre ordinateur portable (ou ordinateur de bureau) et votre logiciel compatible.

2. Module LCD (Platform D/Platform D2)

Connectez votre Platform D/Platform D2 ici avec le câble fourni.

3. Adaptateur secteur 12V/2.5A

Branchez ici l'adaptateur secteur fourni.

(Remarque: Platform X+ ne peut pas fonctionner sans que l'adaptateur secteur fourni ne soit branché. L'alimentation bus USB n'est pas suffisamment puissante pour alimenter le Platform X+.)

Note: En raison du problème de logiciel. Les fonctions listées ci-dessous ne fonctionneront pas correctement sur ProTools si Platform X+ est utilisé comme unité d'extension de la Platform M+.

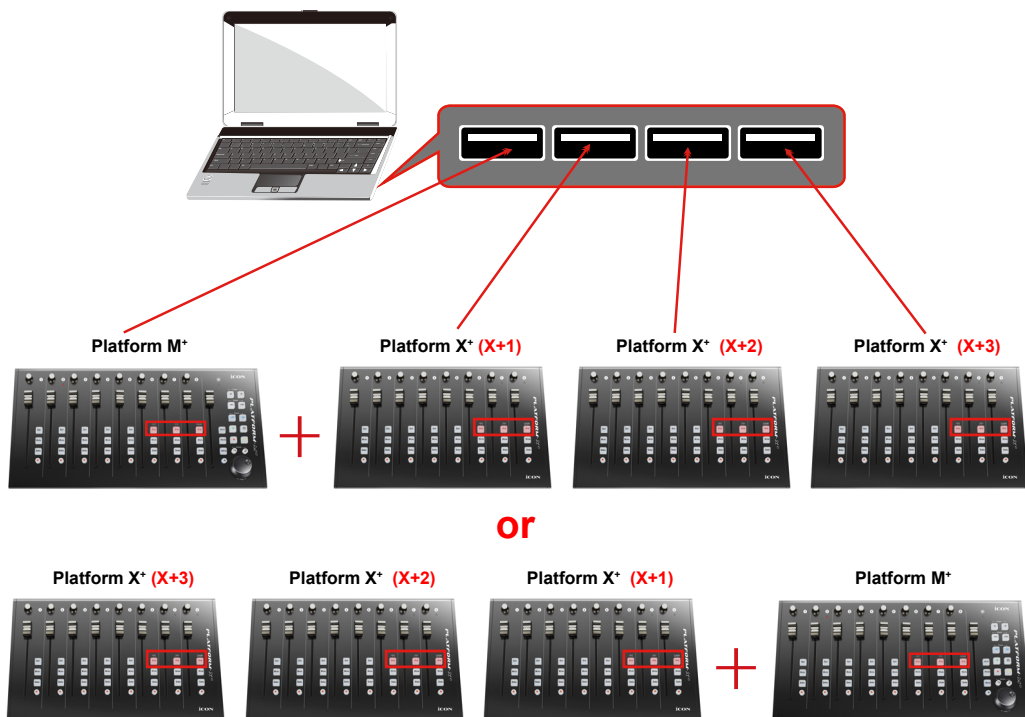
Getting Started (Utiliser comme extenseur avec Platform M+)

Connecting Your Platform X+ Controller

1. Utilisez le port USB pour brancher le Platform X+ sur votre Mac ou PC.

Sélectionnez un port USB sur votre Mac/PC et insérez la fiche large (plate) du câble USB. Branchez l'autre extrémité du câble sur le Platform X+. Votre Mac/PC devrait pouvoir « détecter » automatiquement ce nouveau matériel et vous avertir lorsque vous pouvez commencer à l'utiliser.

(Conseil: Nous vous recommandons d'utiliser le concentrateur USB CubeHub d'ICON qui vous permet de connecter jusqu'à 3 unités Platform X+, si vous ne connectez pas Platform X+ directement au port USB de votre ordinateur.)



2. Sélection de la DAW.

Appuyez sur << (la touche «Sel» du canal 6)/>> (la touche «Sel» du canal 7) pour parcourir la liste des DAW, puis appuyez sur la touche «DAW» (la touche «Sel» du canal 8) pour effectuer la sélection.



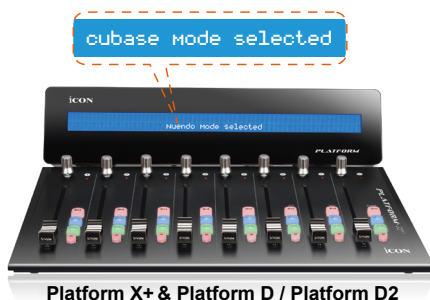
Si la Platform D / Platform D2 (en option) est installée le nom de la DAW apparaît sur l'écran LCD lors de la consultation de la liste pour la sélection. Autrement, le témoin du canal 9 situé en haut indique la DAW. La séquence est la suivante:

Témoin du canal 1: MCP (Nuendo / Cubase / Samplitude / Ableton Live / Reaper / Studio One / Reason / Bitwig / Sonar / Audition / FL Studio / Digital Performer)

Témoin du canal 2: Logic Pro

Témoin du canal 3: HUI (Pro Tools)

Témoin du canal 4: User define



Astuce: Platform X+ mémorise votre dernier mode DAW sélectionné et se met au même mode quelques secondes après sa mise en marche. (c.-à-d. il n'est pas nécessaire de sélectionner le mode DAW s'il est le dernier mode utilisé.)

1 Platform M+



2 Platform X+ (X+1)



3 Platform X+ (X+2)



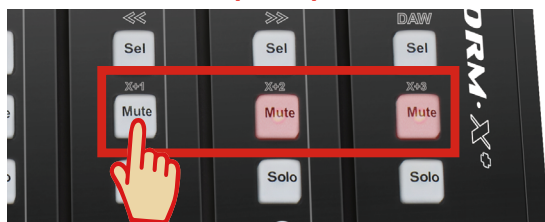
4 Platform X+ (X+3)



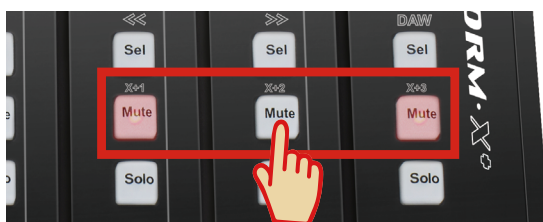
3. Sélectionnez le numéro de l'unité de périphérique.

Veuillez vous référer au schéma ci-dessous pour régler le numéro de l'unité sur votre Platform X+(s).

Platform X+ (X+1)



Platform X+ (X+2)



Platform X+ (X+3)

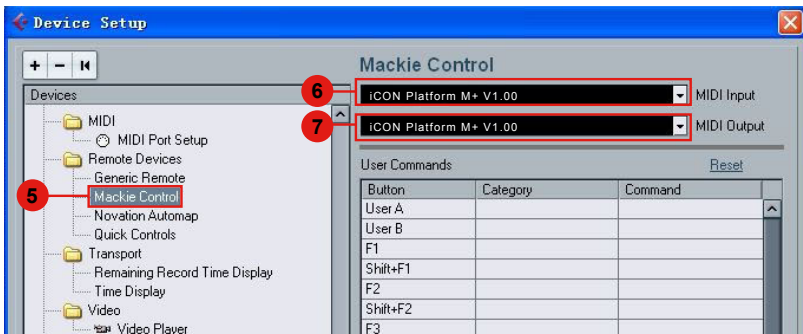
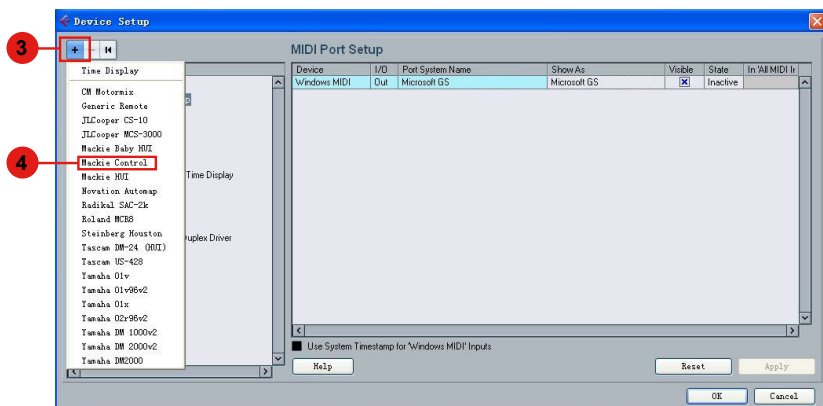
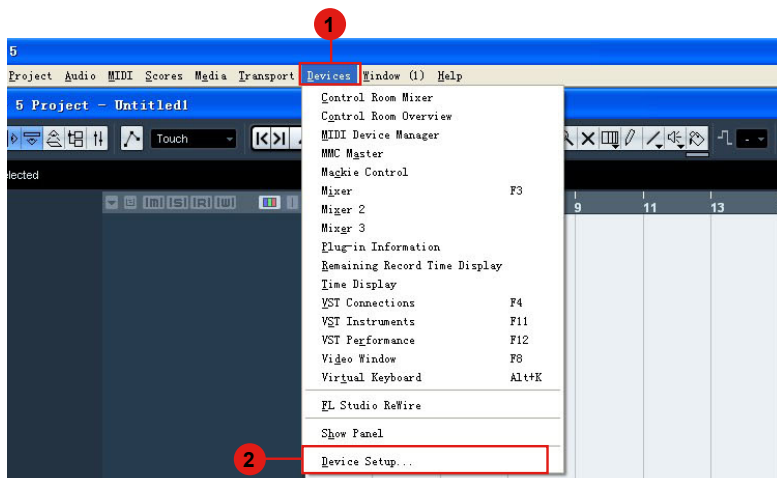


4. Configuration de votre DAW

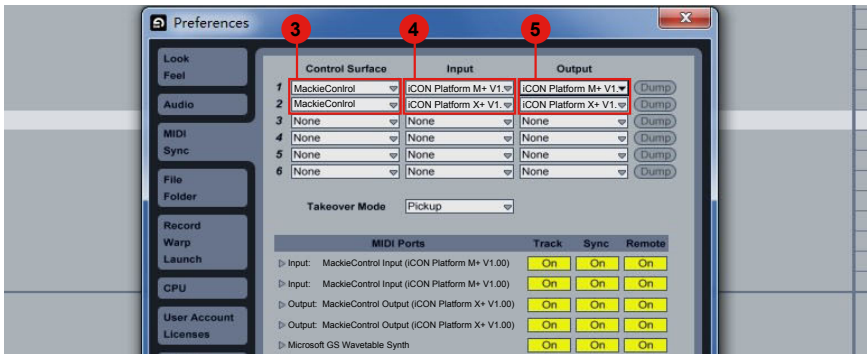
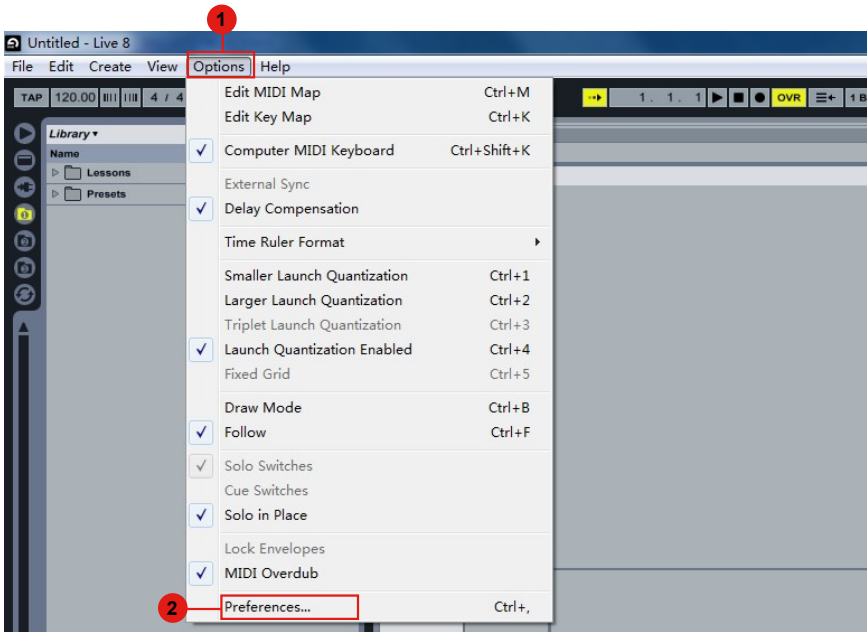
Activez le contrôleur Platform X+ d'ICON sur votre logiciel DAW ou MIDI par l'option « MIDI Setup » (Configuration MIDI) ou « MIDI Devices » (Périphériques MIDI). Pour Logic™, Cubase™ et Nuendo™, sélectionnez Mackie Control sur la liste « Device ».

(Astuce: Vous pouvez également consulter notre site Web www.iconproaudio.com, où vous trouverez plusieurs illustrations d'installation pour différentes DAW dans la section «Démonstration d'installation» de chaque fiche produit de contrôleur (Platform X+).

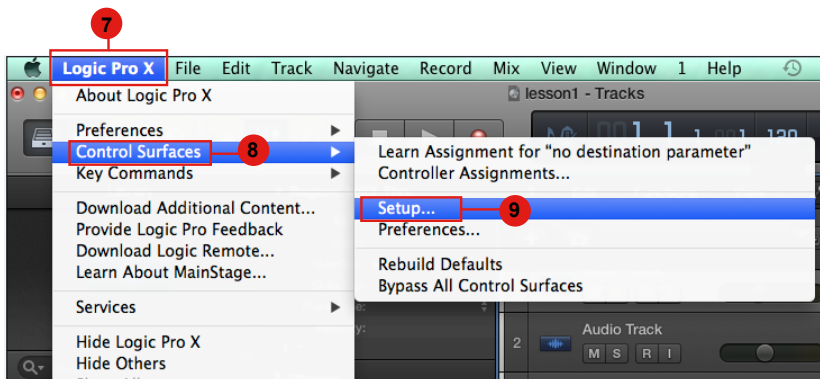
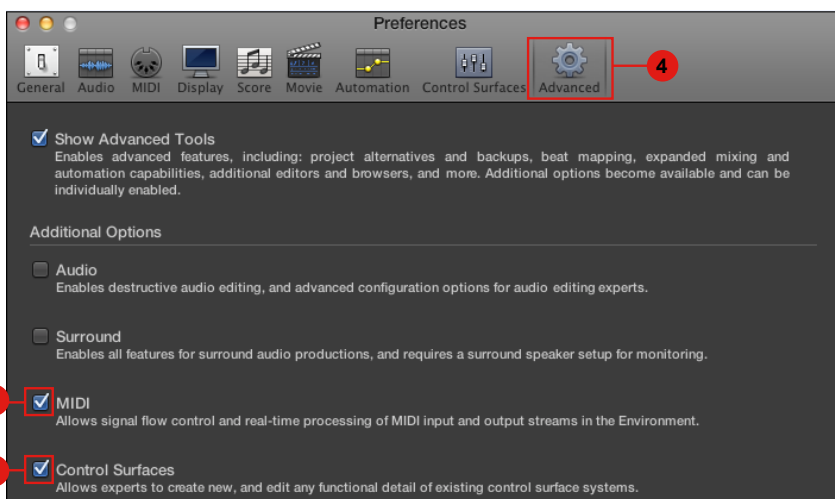
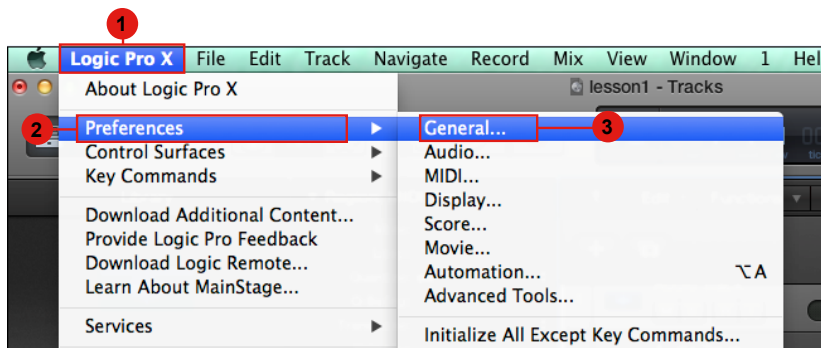
Pour les DAW ne figurant pas sur notre liste Démonstration d'installation, reportez-vous au guide d'utilisation de votre logiciel pour l'installation du matériel.)

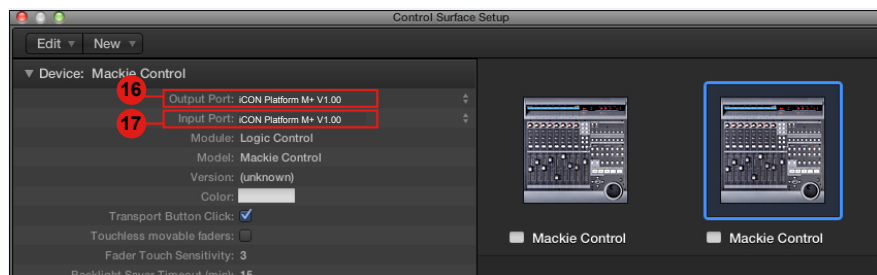
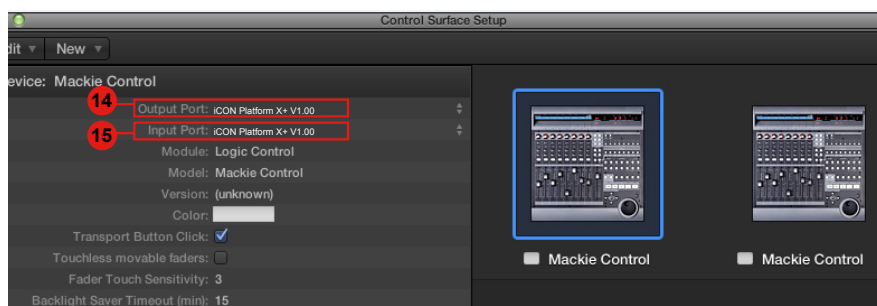
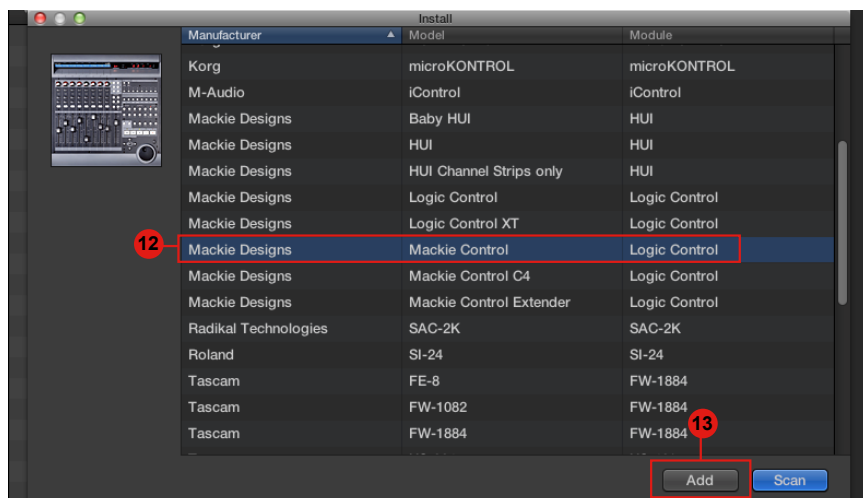


Ableton Live

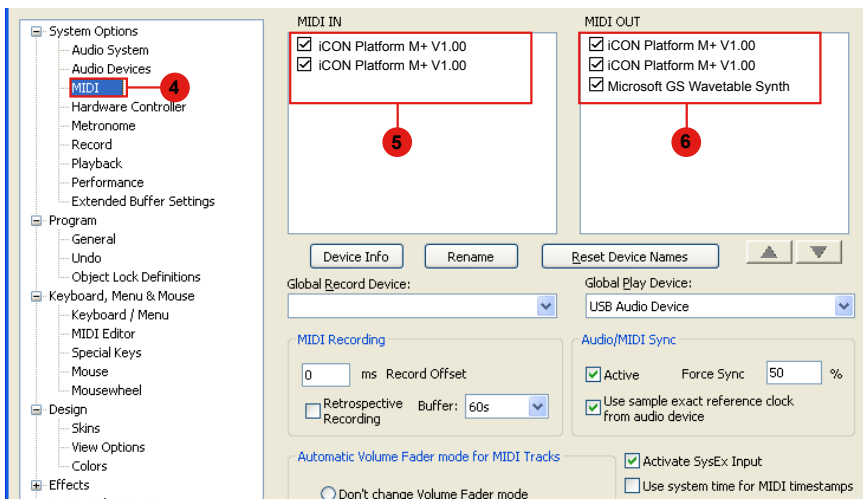
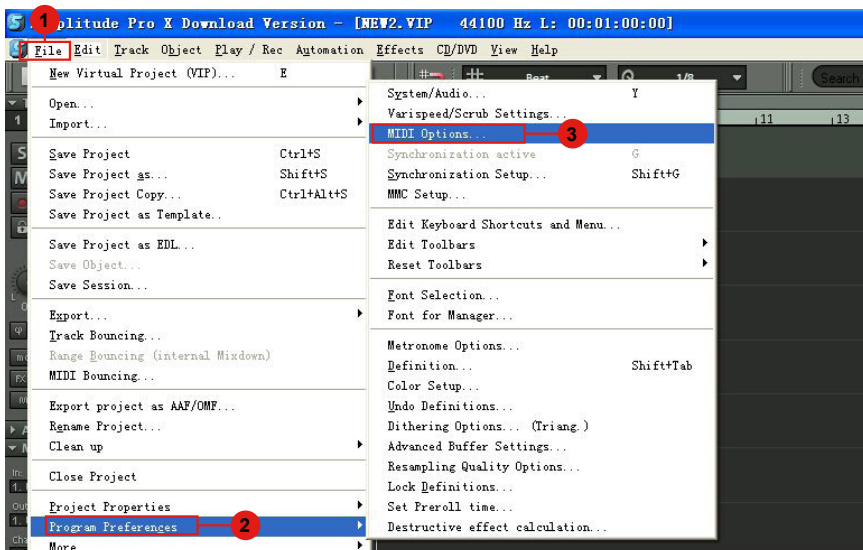


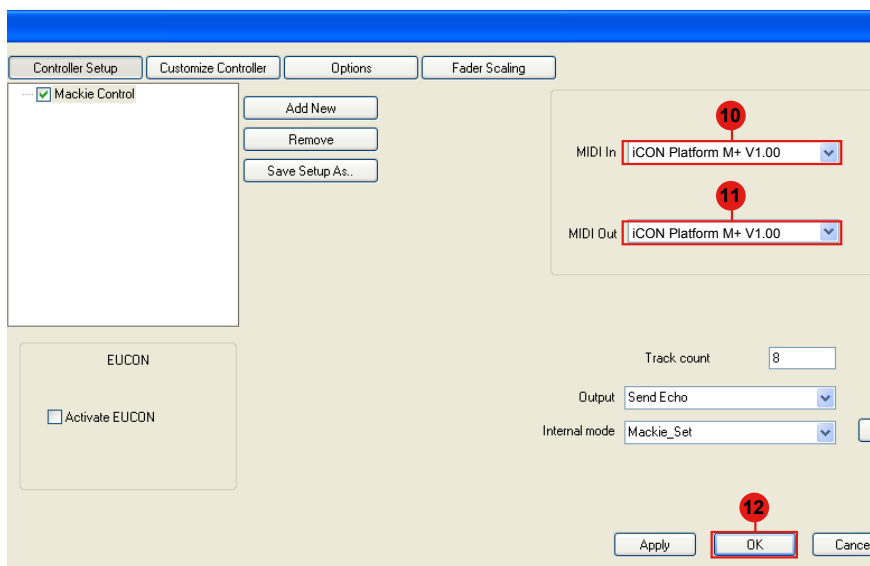
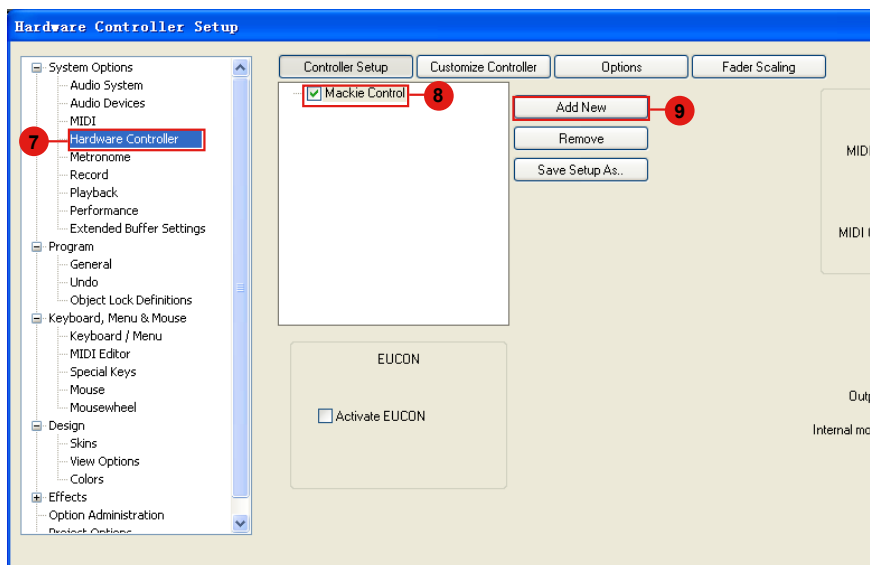
Logic Pro



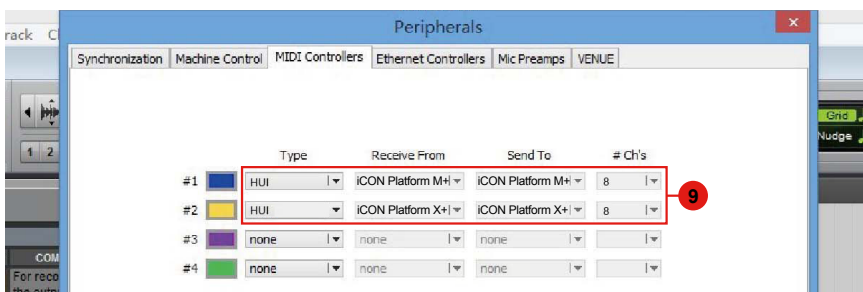
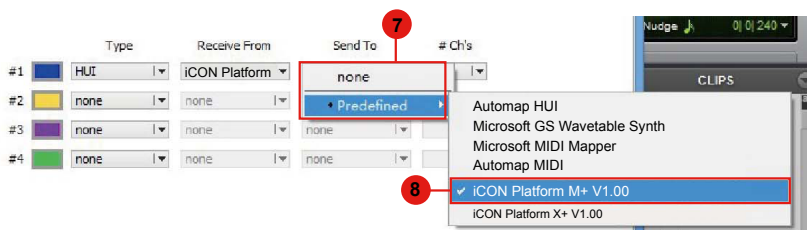
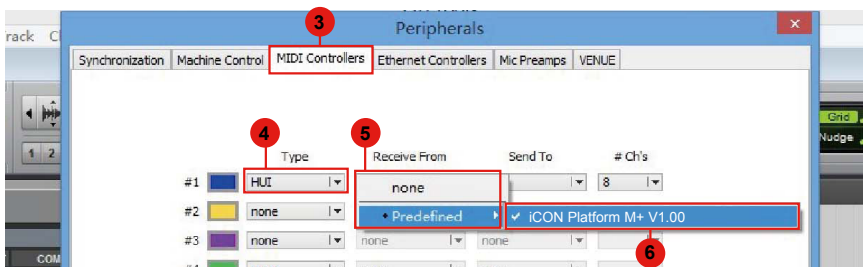
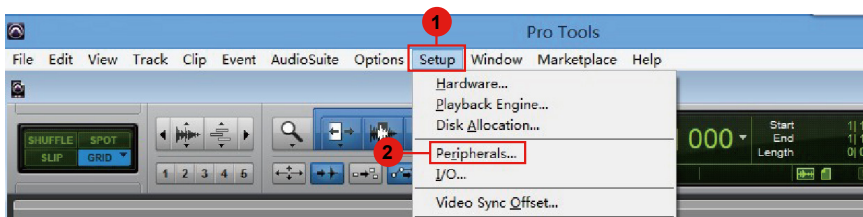


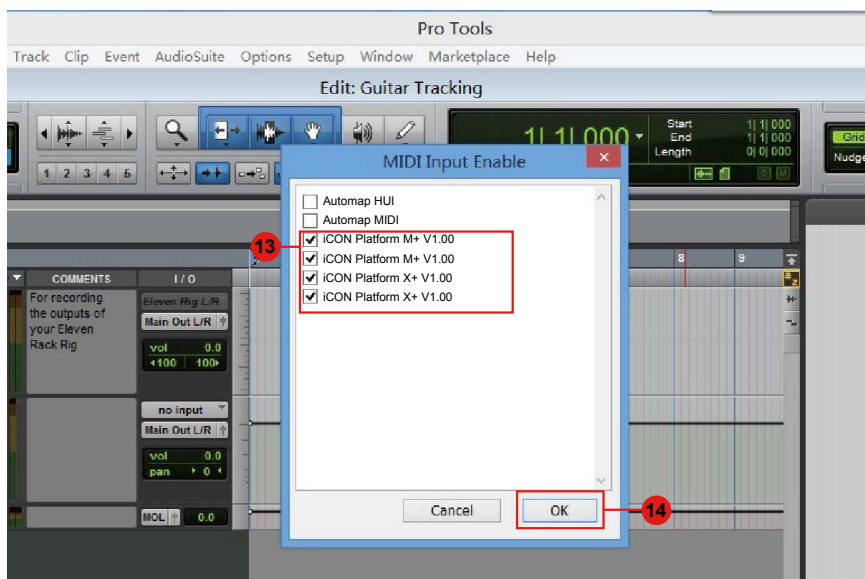
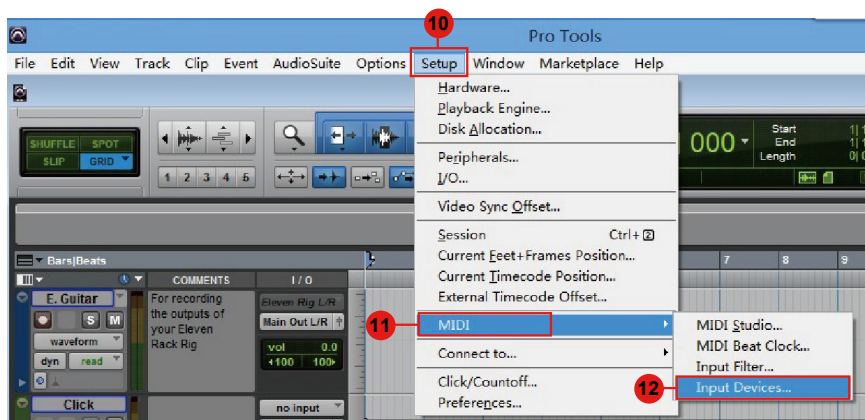
Samplitude



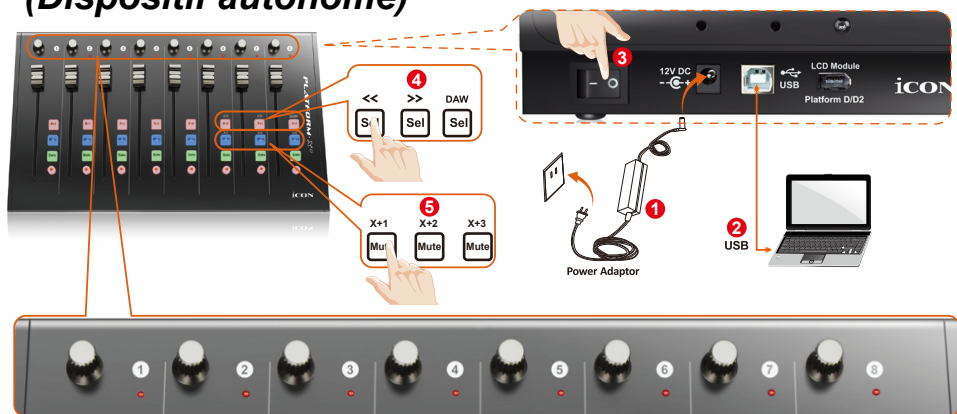


Pro Tools





Branchement de votre contrôleur Platform X+ (Dispositif autonome)



2 Utilisez le port USB pour brancher le Platform X+ sur votre Mac ou PC.

Sélectionnez un port USB sur votre Mac/PC et insérez la fiche large (plate) du câble USB. Branchez l'autre extrémité du câble sur le Platform X+. Votre Mac/PC devrait pouvoir « détecter » automatiquement ce nouveau matériel et vous avertir lorsque vous pouvez commencer à l'utiliser.

4 Sélection de la DAW sur Platform X+.

Appuyez sur << (la touche «Sel» du canal 6)/>>> (la touche «Sel» du canal 7) pour parcourir la liste des DAW, puis appuyez sur la touche «DAW» (la touche «Sel» du canal 8) pour effectuer la sélection.

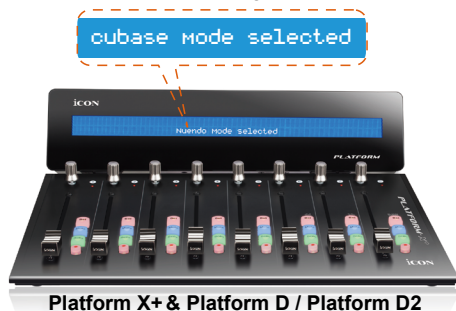
Si la Platform D / Platform D2 (en option) est installée le nom de la DAW apparaît sur l'écran LCD lors de la consultation de la liste pour la sélection. Autrement, le témoin du canal 9 situé en haut indique la DAW. La séquence est la suivante:

Témoin du canal 1: MCP (Nuendo / Cubase / Samplitude / Ableton Live / Reaper / Studio One / Reason / Bitwig / Sonar / Audition / FL Studio / Digital Performer)

Témoin du canal 2: Logic Pro

Témoin du canal 3: HUI (Pro Tools)

Témoin du canal 4: User define



Astuce: Platform X+ mémorise votre dernier mode DAW sélectionné et se met au même mode quelques secondes après sa mise en marche. (c.-à-d. il n'est pas nécessaire de sélectionner le mode DAW s'il est le dernier mode utilisé.)

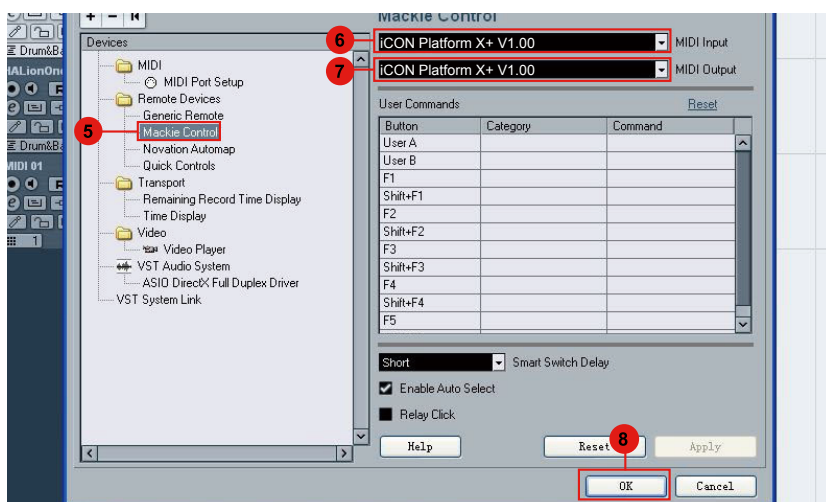
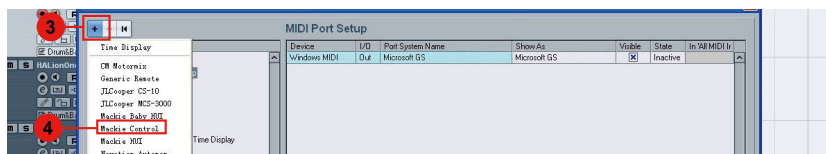
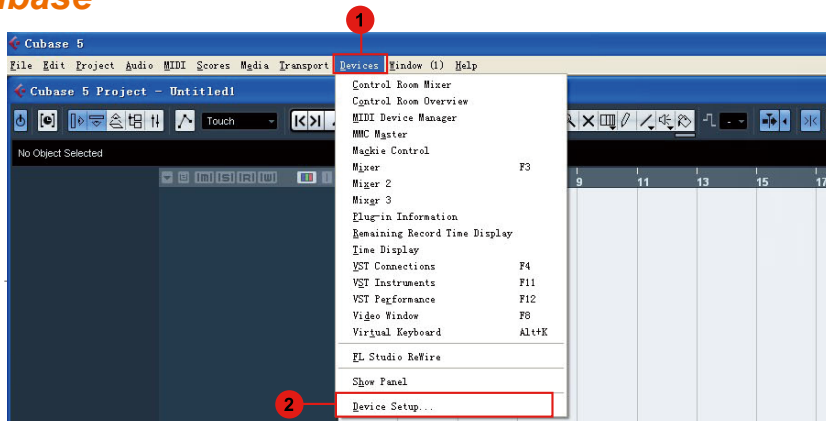
5 Sélectionner le « Numéro de l'unité »

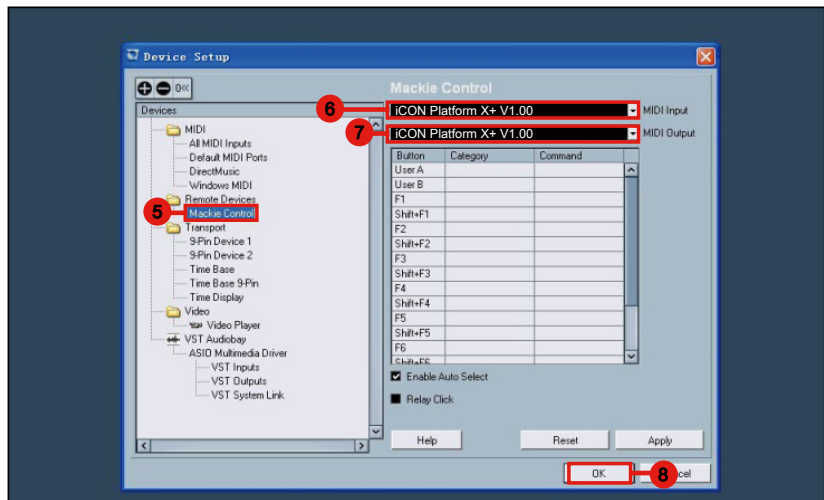
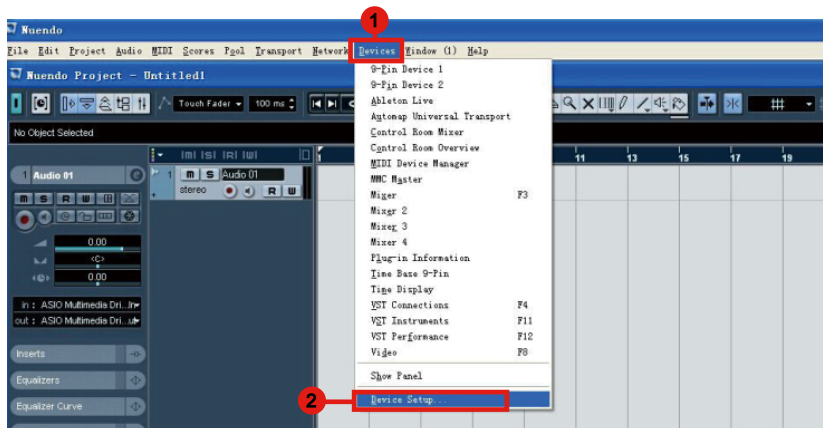
Sélectionner le « Numéro 1 de l'unité ».

6 Configuration de votre DAW

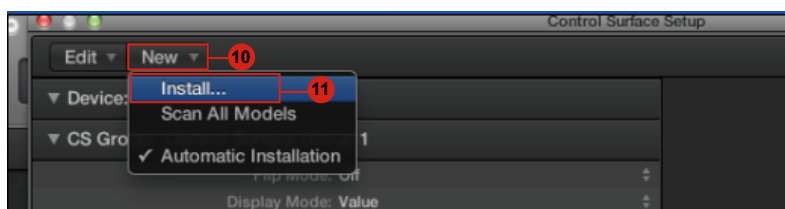
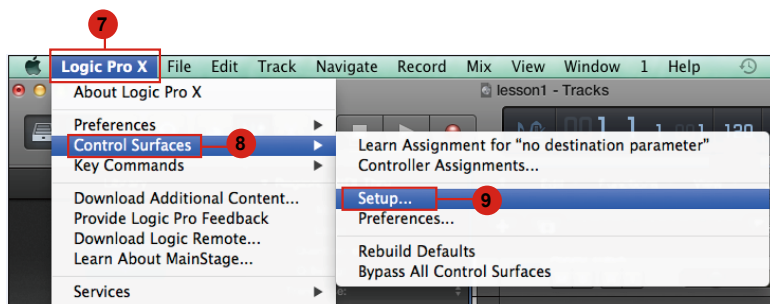
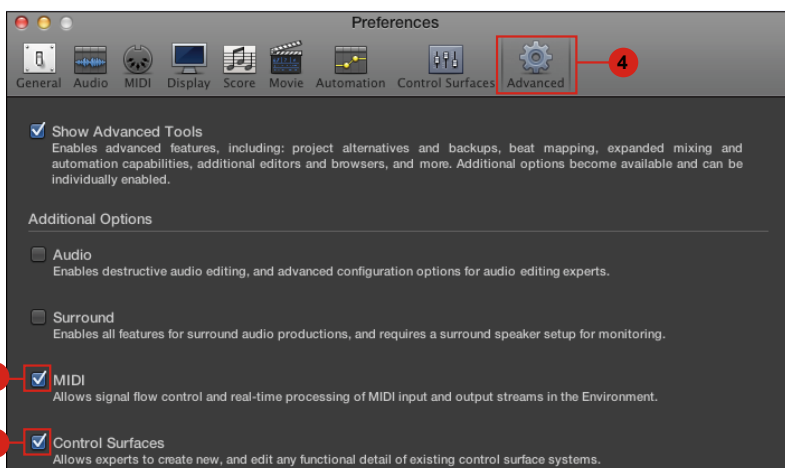
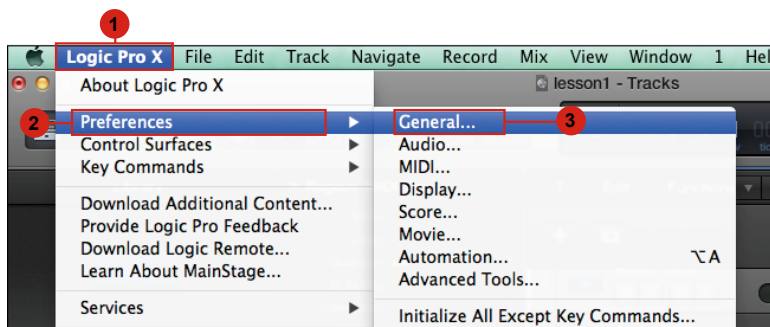
Activez le contrôleur Platform X+ d'ICON sur votre logiciel DAW ou MIDI par l'option « MIDI Setup » (Configuration MIDI) ou « MIDI Devices » (Périphériques MIDI). Pour Logic™, Cubase™ et Nuendo™, sélectionnez Mackie Control sur la liste « Device ». **(Astuce: Vous pouvez également consulter notre site Web www.iconproaudio.com, où vous trouverez plusieurs illustrations d'installation pour différentes DAW dans la section « Démo d'installation » de chaque fiche produit de contrôleur (Platform X+).** Pour les DAW ne figurant pas sur notre liste Démo d'installation, reportez-vous au guide d'utilisation de votre logiciel pour l'installation du matériel.)

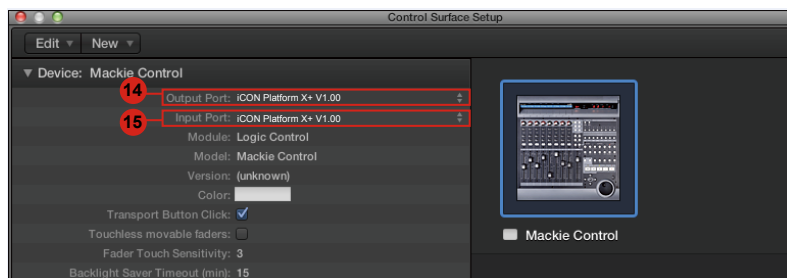
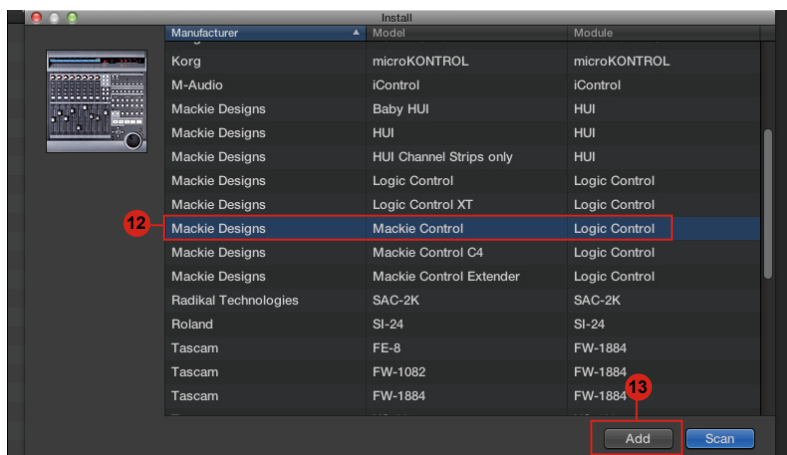
Cubase



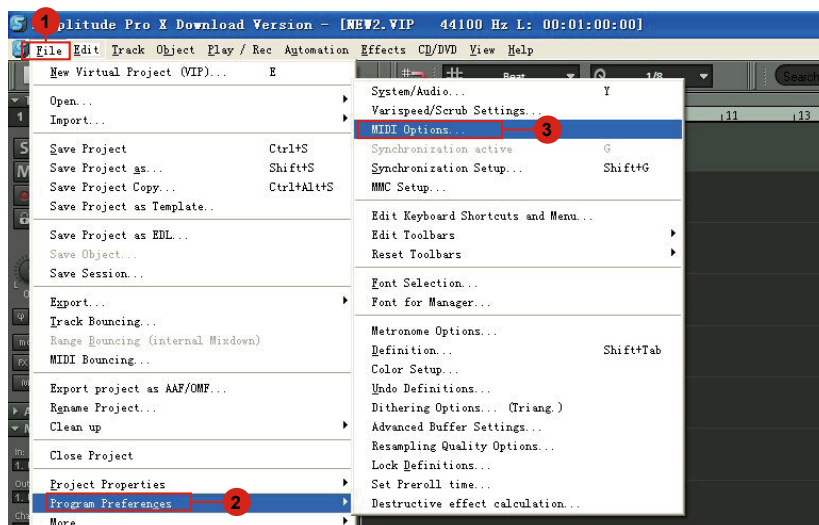


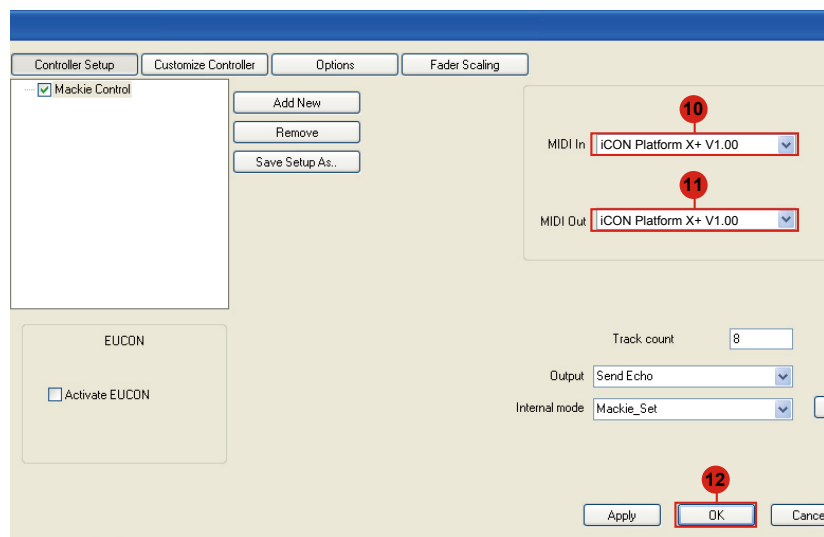
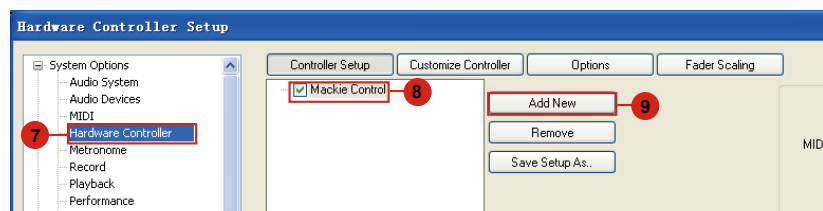
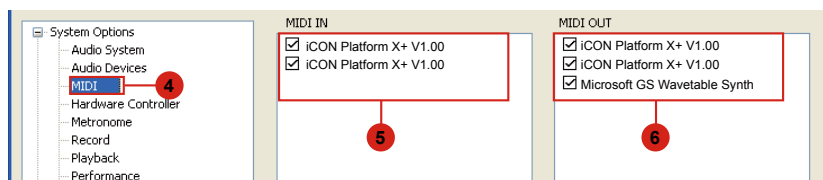
Logic Pro

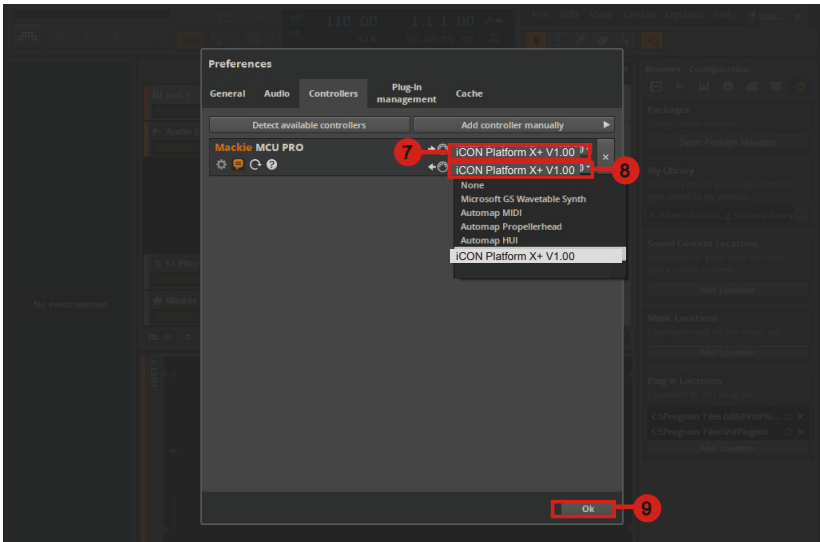
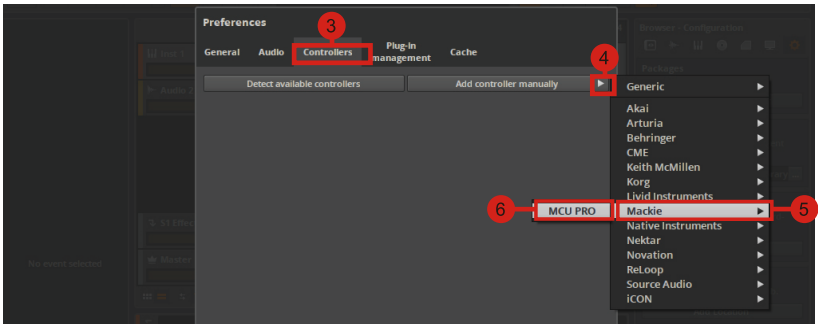
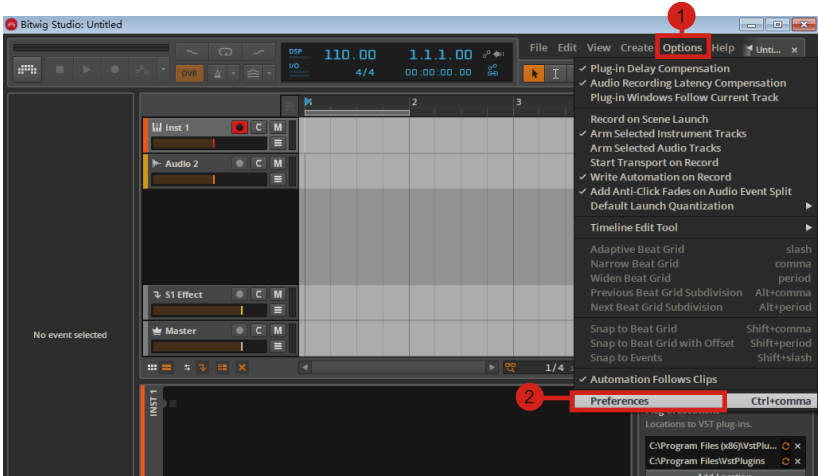


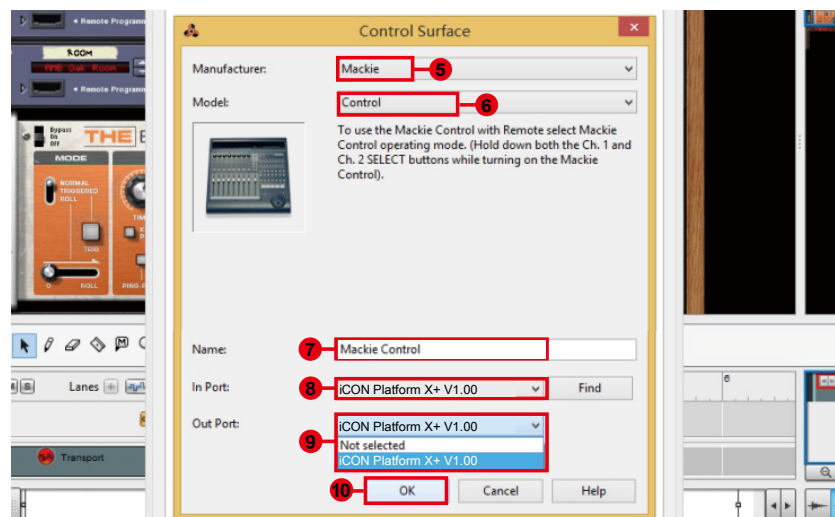
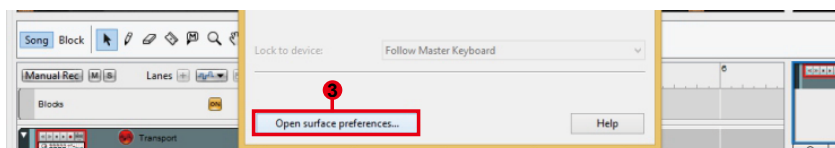
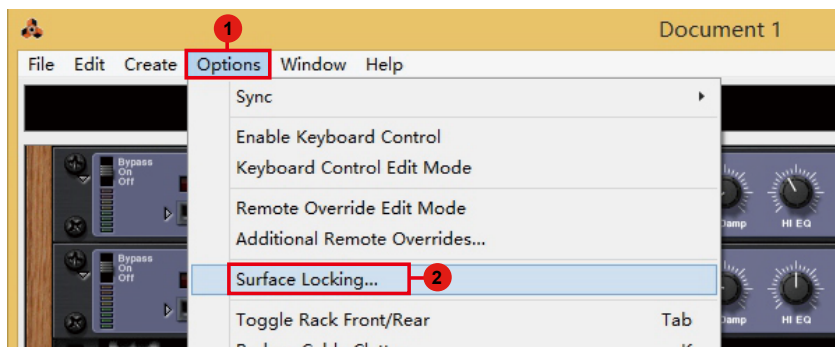


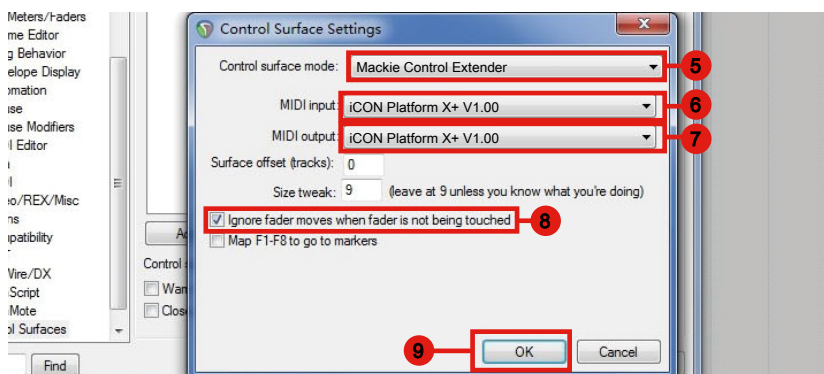
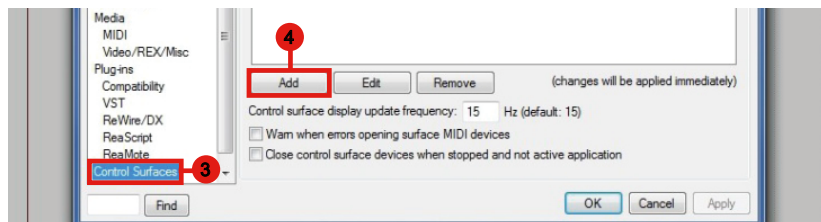
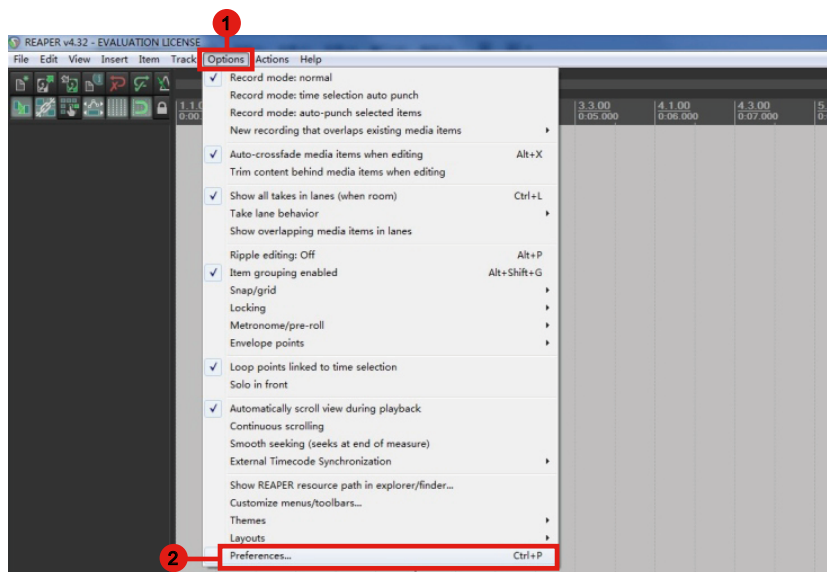
Samplitude



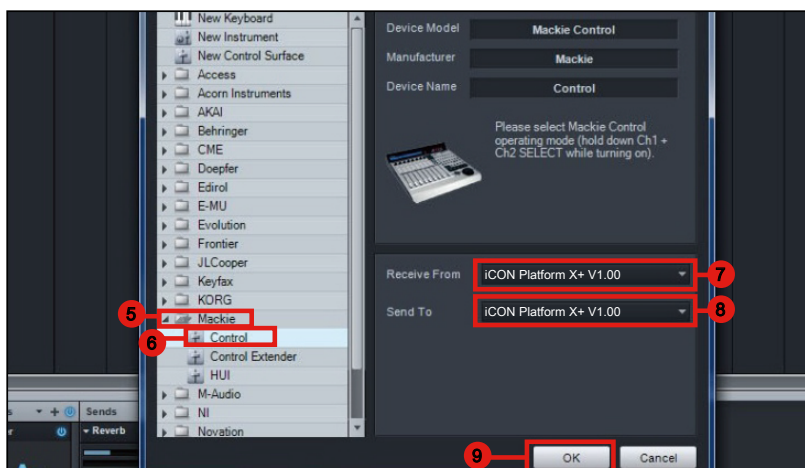
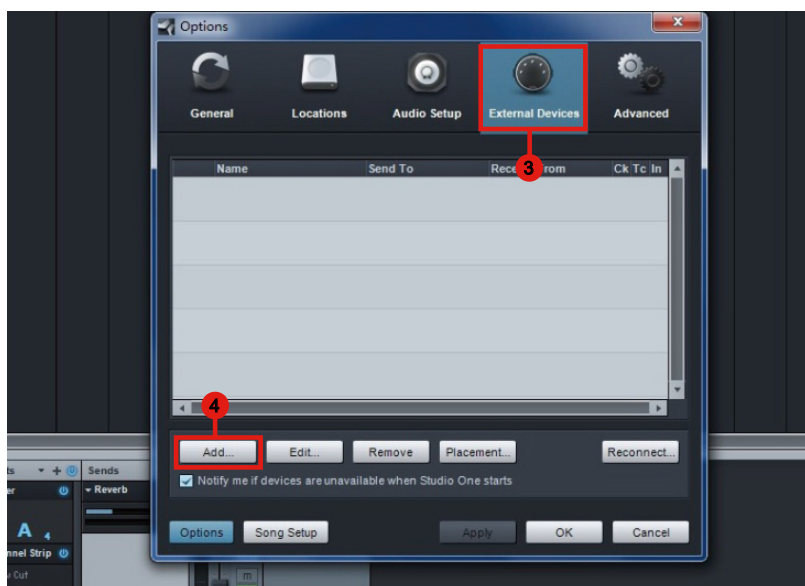
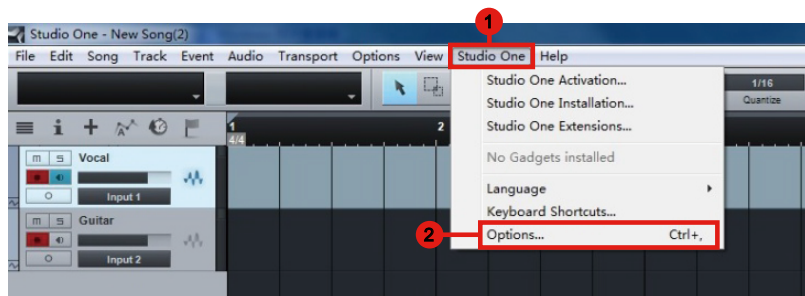




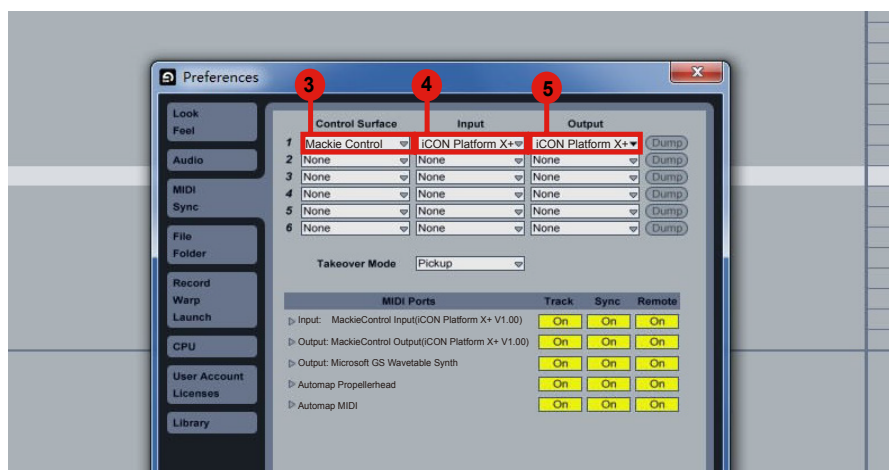
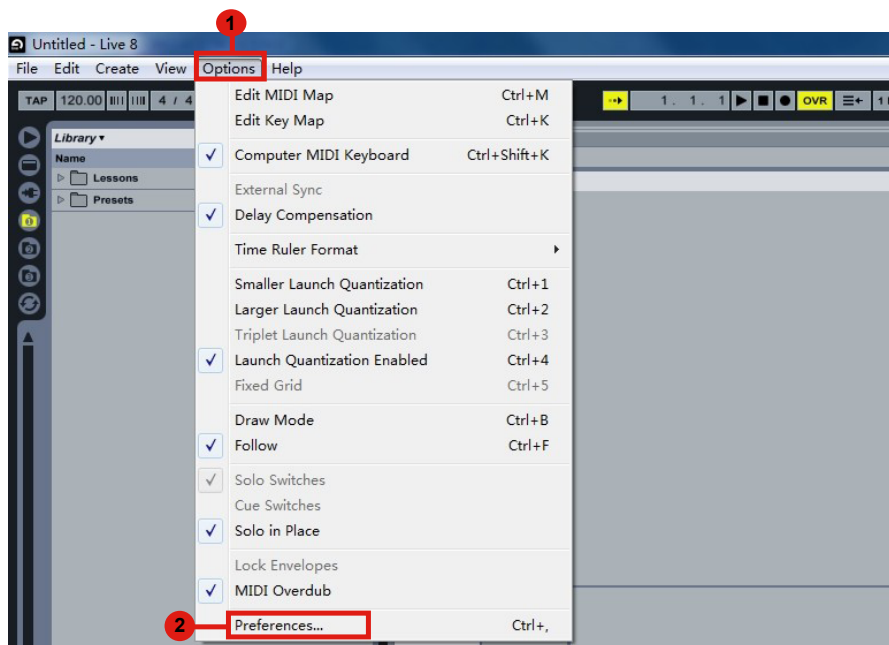


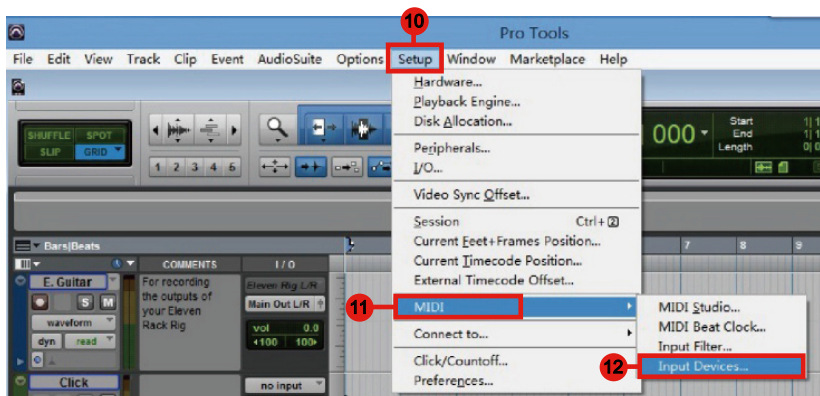
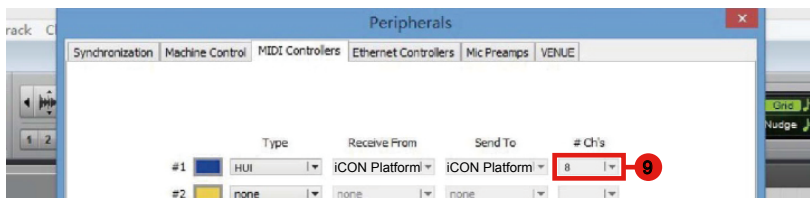
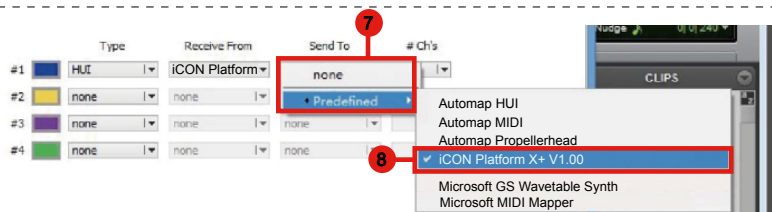
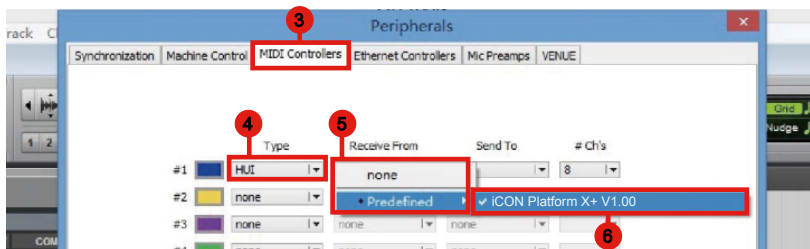
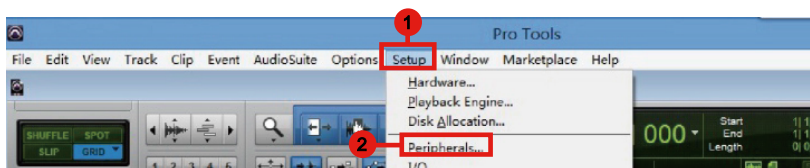


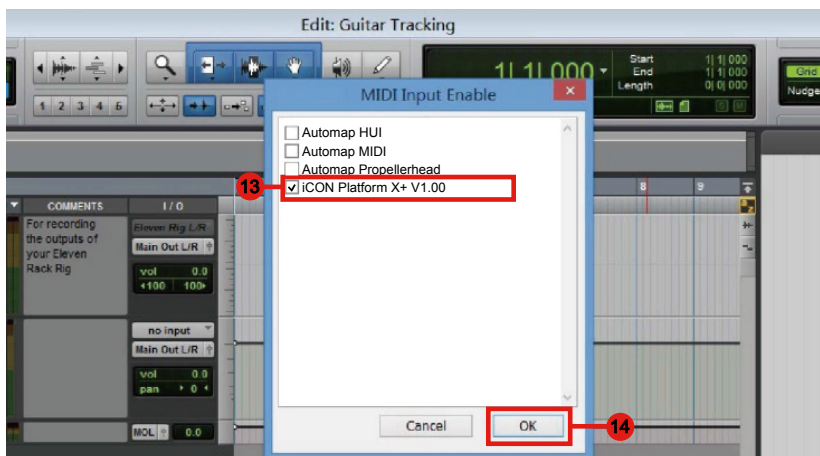
Studio One



Ableton Live







Installation du logiciel iMap™ pour Mac SE X

Veuillez vous conformer aux procédures étape par étape, ci-dessous, pour installer le logiciel iMap™ sur Mac ES X.



Platform X+

Serial Number: 7V12K1

Unregister
this device

iMap for MacOS

Download The Latest

iMap for Windows

Download The Latest

iMap for MacOS

(FOR OLD OVERLAYS ONLY)

Download The Latest

iMap for Windows

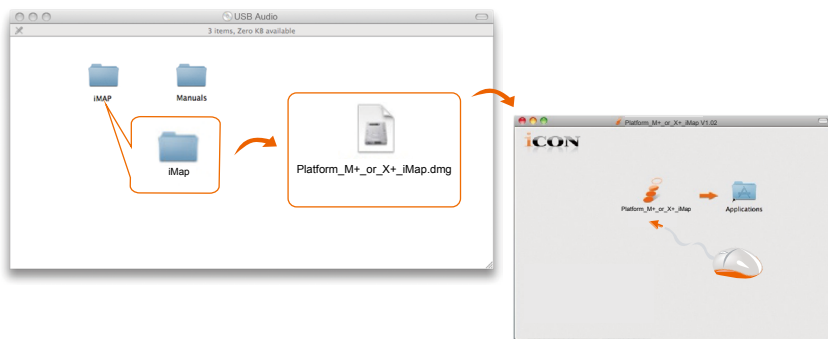
(FOR OLD OVERLAYS ONLY)

Download The Latest

Dessin 1

1. Installation du logiciel iMap™ pour Mac SE X

Veuillez vous conformer aux procédures étape par étape, ci-dessous, pour installer le logiciel iMap™ sur Mac ES X.



Dessin 2

Remarque: En faisant « glisser et déplacer » l'icône "Platform X+" dans le répertoire "Applications", il est possible de créer un raccourci "iMap" sur le bureau du Mac.

Installation d' iMap™ sur Windows

Veillez vous conformer aux procédures étape par étape pour installer votre logiciel imap™.

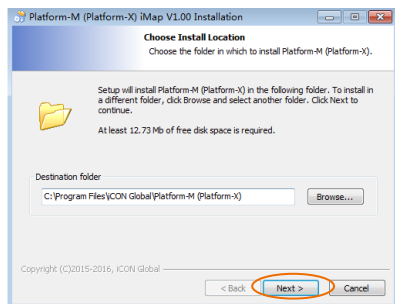
1. Allumer le Mac.

2. Téléchargez le pilote Windows à partir de votre page personnelle d'utilisateur à l'adresse www.iconproaudio.com

Après avoir téléchargé le fichier du pilote, veuillez cliquer dessus pour lancer le processus d'installation.

3. Choisir l'emplacement d'installation

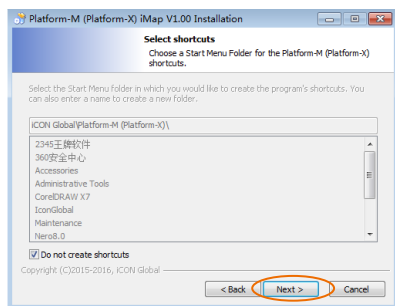
Choisir votre emplacement d'installation d'iMap™ préféré ou utiliser l'emplacement par défaut et cliquer sur « Next ».



Dessin 3

4. Choisir un raccourci

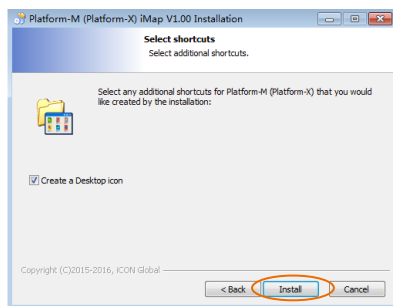
Choisir le dossier de menu de démarrage dans lequel vous voudriez créer le raccourci pour l'iMap™. Cliquer ensuite sur « next ».



Dessin 4

5. Créer un raccourci sur votre bureau

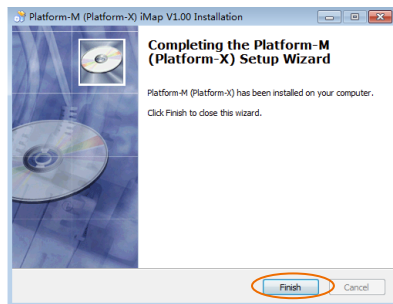
Veuillez décocher la boîte si vous ne voulez pas mettre d'icône de raccourci de l'iMap™ sur votre bureau sinon, cliquer sur « Next ».



Dessin 5

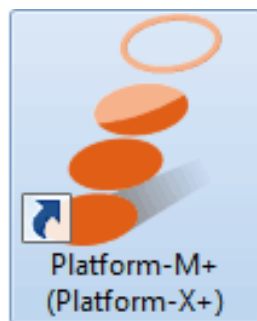
6. iMap commence à s'installer

iMap a commencé à s'installer, patientez jusqu'à la fin de l'installation. Cliquer ensuite sur « Finish ».



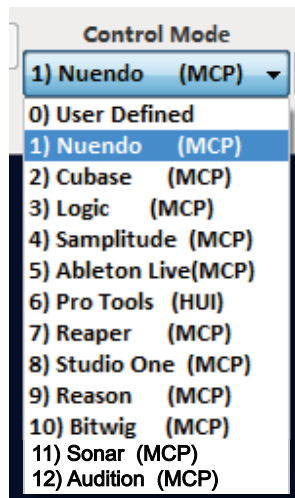
Dessin 6

7. Cliquez sur le logo iMap sur votre bureau pour lancer le logiciel iMap.



Dessin 7

Affectation du mode DAW (Mackie Control/HUI) ou Définition de fonctions MIDI avec iMap™

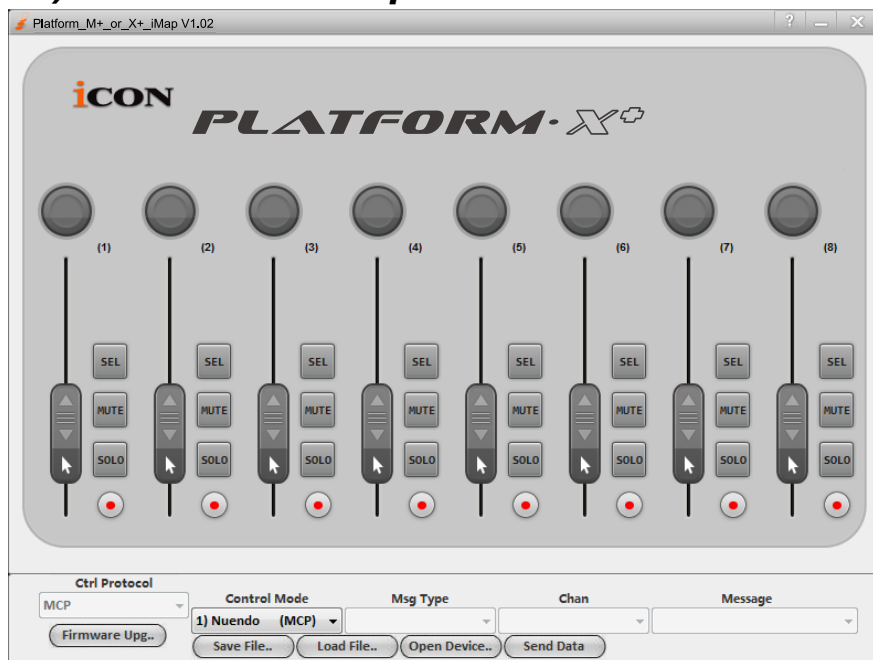


Il existe deux méthodes différentes pour la configuration de votre Platform X+. En général, il est plus simple et plus rapide de régler l'appareil sur les modes DAW pré-mappés avec le protocole Mackie Control/HUI, en fonction de votre DAW. Le dispositif intègre les protocoles DAW Mackie/HUI comme suit:

1. MCP – Pour Nuendo / Cubase / Samplitude / Ableton Live / Reaper / Studio One / Reason / Bitwig / Sonar / Audition / FL Studio / Digital Performer
2. Logic Pro – Pour Logic Pro
3. HUI – Pour Pro Tools
4. User define – Pour User define

Ou vous pouvez définir chaque élément de contrôle sur votre Platform X+ avec vos propres messages MIDI fournis dans le menu déroulant de la fonction iMap. Cependant, à moins que vous compreniez parfaitement la structure MIDI de votre DAW, cela peut être très ennuyant à configurer. Nous vous recommandons fortement d'utiliser les modes DAW pré-mappés, car ils sont programmés selon les préférences les plus populaires des utilisateurs, et répondent mieux à vos besoins.

Affectation du mode DAW (Mackie control HUI) en utilisant iMap™



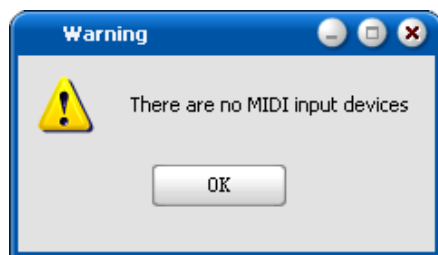
Panneau du logiciel Platform X+ iMap™

Astuce: Vous pouvez également utiliser le matériel plutôt qu'iMap pour sélectionner le mode DAW. Reportez-vous à la P.23 pour obtenir des instructions.

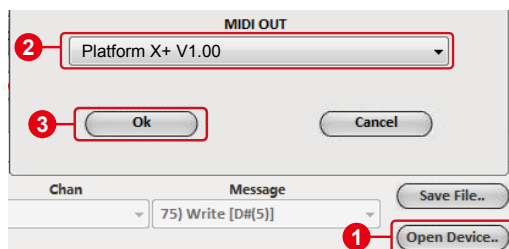
Pour commencer le mode configuration DAW, connectez votre Platform X+ avec iMap. Suivez les étapes ci-dessous:

1. Connectez Platform X+ à votre Mac/PC.
2. Lancez iMap et cliquez sur «Connect Device».

Remarque: Si votre Platform X+ n'est pas raccordé à votre PC/Mac, un message "There are no MIDI input devices" (aucun périphérique MIDI raccordé en entrée) apparaîtra. Veuillez raccorder l'Platform X+ à votre PC/ mac à l'aide du câble USB fourni.

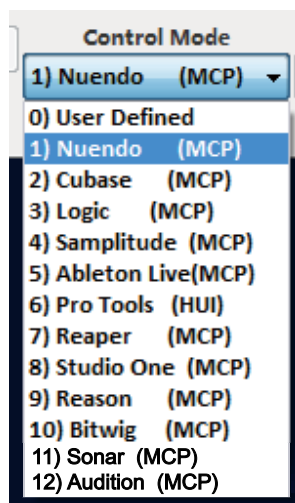


3. Sélectionnez «Platform X+» dans le menu contextuel comme votre dispositif de sortie MIDI.



4. Selon votre DAW, sélectionnez le mode protocole de DAW Mackie/HUI dans le menu déroulant «Mode». Différents modes DAW sont listés ci-dessous:

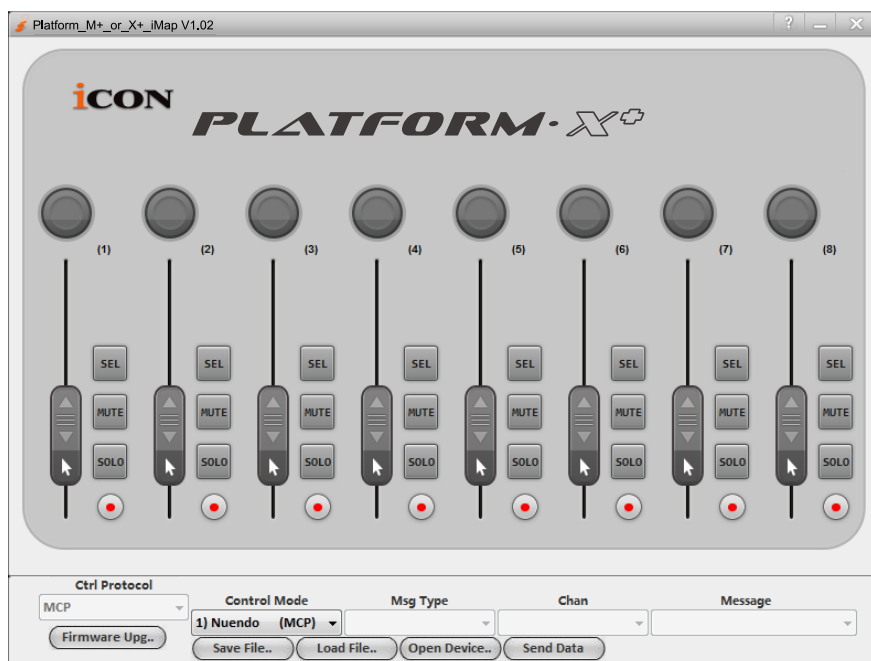
1. MCP – Pour Nuendo / Cubase / Samplitude / Ableton Live / Reaper / Studio One / Reason / Bitwig / Sonar / Audition / FL Studio / Digital Performer
2. Logic Pro – Pour Logic Pro
3. HUI – Pour Pro Tools
4. User define – Pour User define



Remarque: En mode DAW (Mackie Control/HUI), vous ne pouvez pas modifier les paramètres des messages MIDI pour tout contrôle de la Platform X+.

5. Une fois que vous aurez fini de créer tous les paramètres, cliquez sur «Send Data».
6. Fermez iMap.

Affectation de messages MIDI en mode défini par l'utilisateur en utilisant iMap™

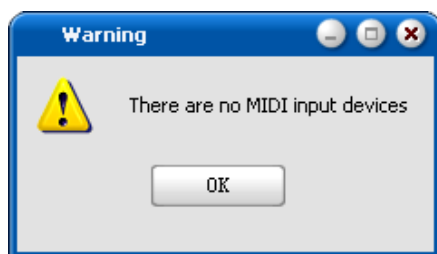


Panneau du logiciel Platform X+ iMap™

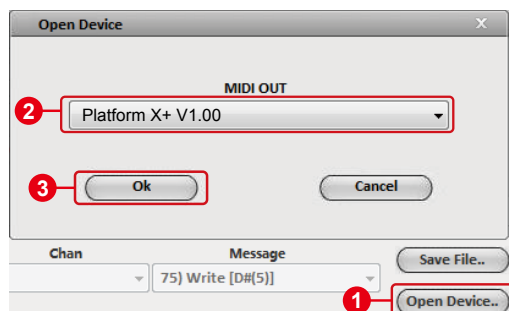
Pour commencer le mode configuration «User-Defined Mode», connectez votre Platform X+ avec iMap. Suivez les étapes ci-dessous:

1. **Connectez Platform X+ à votre Mac/PC.**
2. **Lancez iMap et cliquez sur «Connect Device».**

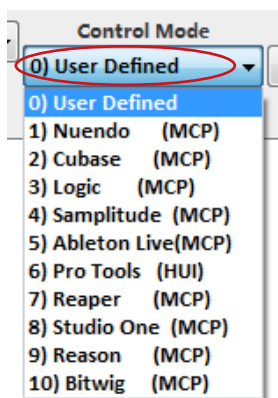
Remarque: Si votre Platform X+ n'est pas raccordé à votre PC/Mac, un message "There are no MIDI input devices" (aucun périphérique MIDI raccordé en entrée) apparaîtra. Veuillez raccorder l'Platform X+ à votre PC/ mac à l'aide du câble USB fourni.



3. Sélectionnez «Platform X+» dans le menu contextuel comme votre dispositif de sortie MIDI.



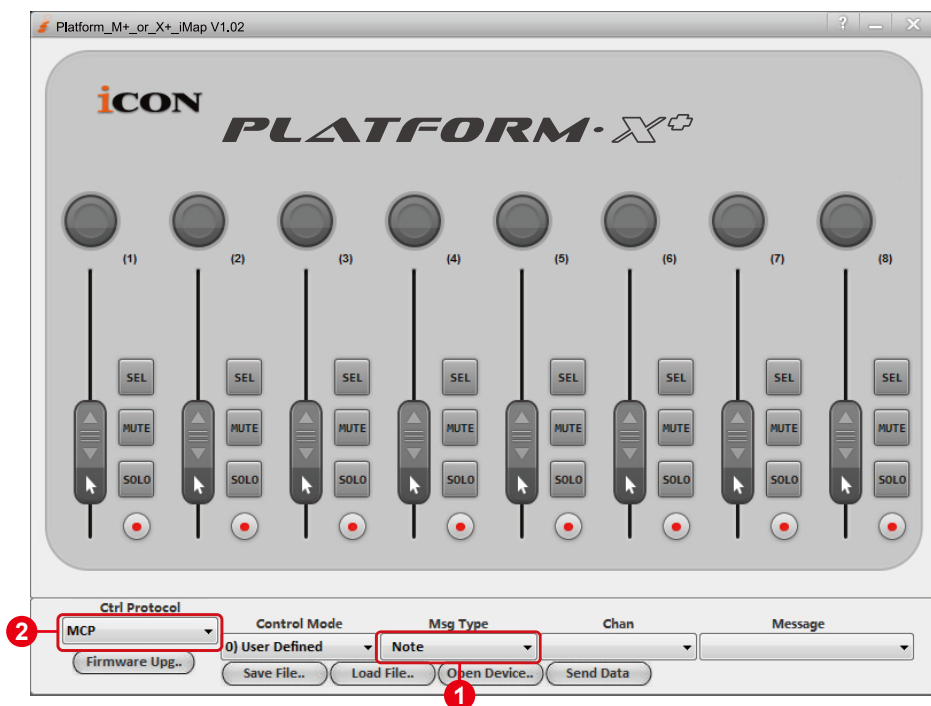
4. Sélectionnez «User-Defined Mode» dans le menu déroulant «Mode». Voir ci-dessous (P.40) pour chaque réglage d'élément de contrôle en mode défini par l'utilisateur.



5. Une fois que vous aurez fini de créer tous les paramètres, cliquez sur «Send Data».
6. Fermez iMap.

Configuration d'Élément de contrôle en mode défini par l'utilisateur

Panneau du logiciel Platform X+ iMap™



Toutes les contrôles, y compris faders et boutons de la Platform X+ pour lesquelles vous pouvez définir vos propres messages MIDI. Les quatre types de messages comprennent «Pitch» (pas de sillonnage), «Note», «Programme» et valeurs «CC» que vous pouvez régler en fonction de l'élément de contrôle **1**. Reportez-vous au tableau ci-dessous pour consulter les valeurs de réglage des contrôles disponibles.

«Éléments de contrôle»

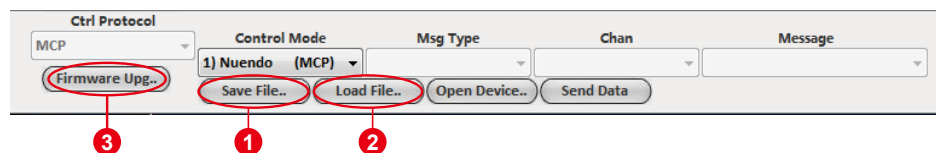
| Control protocol | Control | Element | Available MIDI message setting values | | | |
|------------------|---------|----------------------------------|---|---------|----------------------------------|----------------------------------|
| | | | Message type | Channel | Message | |
| MCP | Faders | Slide | Pitch | 1-16 | 0-127 | |
| | | Touch sensitive | Note | 1-16 | C(-1) to G(9) | |
| | | | CC | 1-16 | Bank MSB to Poly Mode On | |
| | | | Program | 1-16 | 0-127 | |
| HUI | | Slide | CC | - | Volume 1 to X-fader touch master | |
| | | Touch sensitive | CC | - | Volume 1 to X-fader touch master | |
| MCP | Knobs | Rotate | CC | 1-16 | Bank MSB to Poly Mode On | |
| | | Enter | Note | 1-16 | C(-1) to G(9) | |
| | | | CC | 1-16 | Bank MSB to Poly Mode On | |
| | | | Program | 1-16 | 0-127 | |
| HUI | | Rotate | CC | - | Volume 1 to X-fader touch master | |
| | | Enter | CC | - | Volume 1 to X-fader touch master | |
| MCP | Buttons | All buttons except "Lock" button | Note | 1-16 | C(-1) to G(9) | |
| | | | CC | 1-16 | Bank MSB to Poly Mode On | |
| | | | Program | 1-16 | 0-127 | |
| HUI | | | All buttons except "Read", "Write", "Lock", "Hori-Zoom" & "Vert-Zoom" | CC | - | Volume 1 to X-fader touch master |

Aussi, en fonction de votre DAW, sélectionnez le protocole de contrôle approprié (MCP ou HUI) **2** pour établir la communication entre votre Platform X+ et la DAW. Reportez-vous au tableau ci-dessous pour consulter les protocoles de contrôles proposés pour les différentes DAW.

«Protocoles de contrôles proposés pour les différentes DAW»

| | |
|----------------|-----|
| Nuendo | MCP |
| Cubase | MCP |
| Logic Pro X | MCP |
| Samplitude Pro | MCP |
| Ableton Live | MCP |
| Pro Tools | HUI |
| Reaper | MCP |
| Studio One | MCP |
| Reason | MCP |
| Bitwig | MCP |
| Sonar | MCP |

Autres fonctions iMap™



1. Bouton “Save file”

Cliquer sur ce bouton pour enregistrer vos configurations actuelles. Le fichier est un fichier « .Platform X+ ».

2. Bouton “Load file”

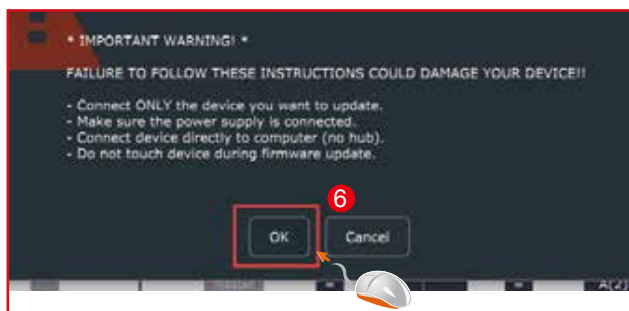
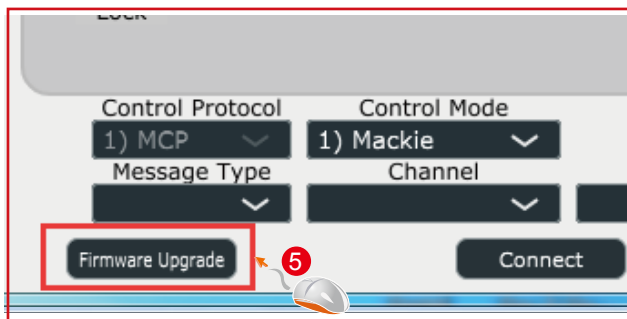
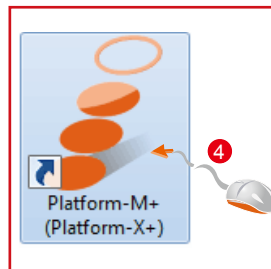
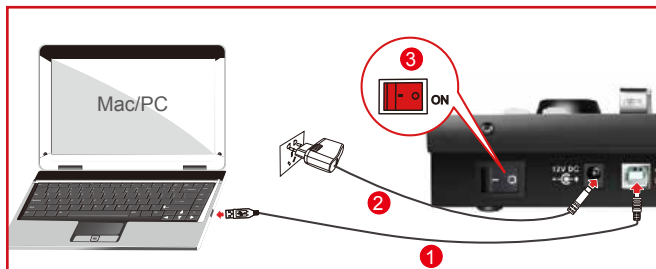
Cliquer sur ce bouton pour charger un fichier de configuration « .Platform X+ » précédemment enregistré pour votre Platform X+.

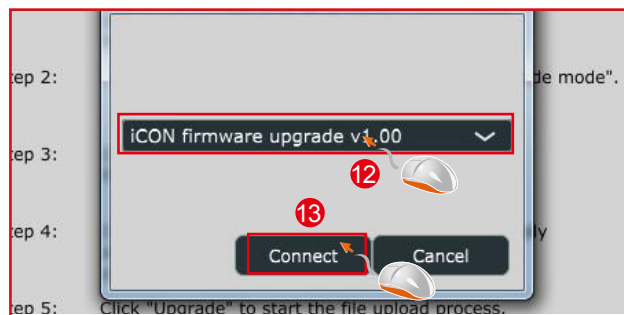
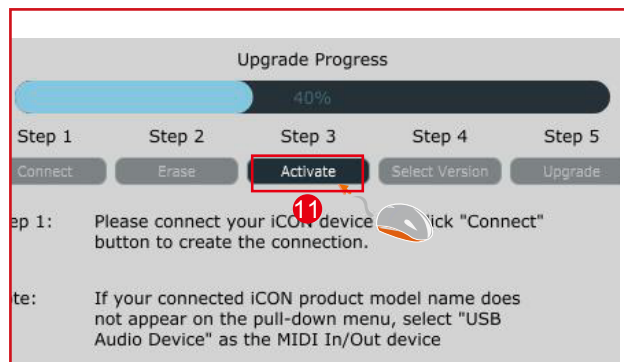
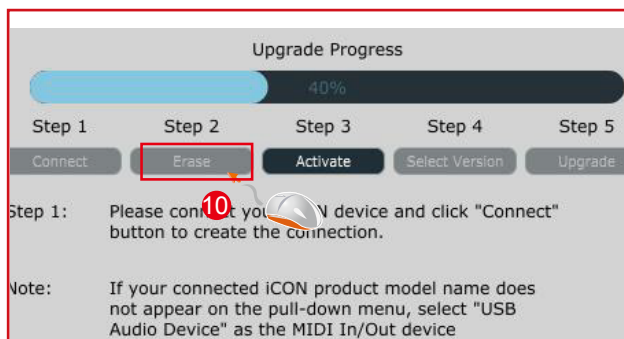
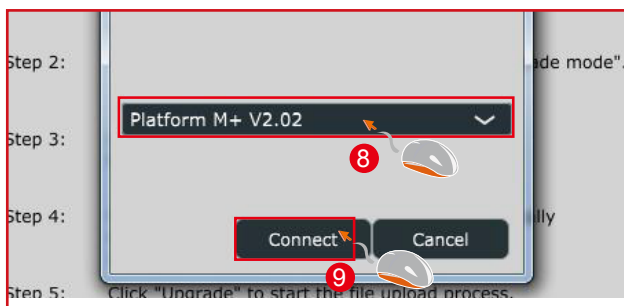
3. Bouton "Mise à niveau du micrologiciel"

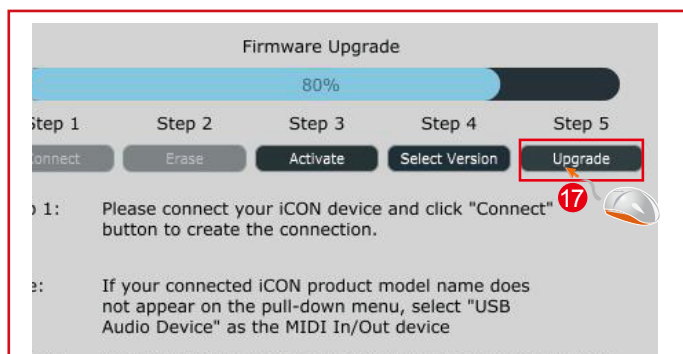
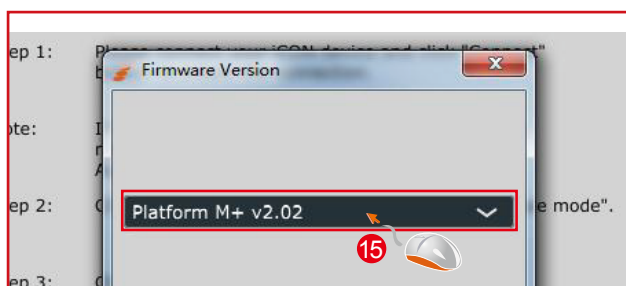
Cliquez sur ce bouton pour accéder à la fenêtre de mise à niveau du micrologiciel d'Platform X+. Reportez-vous à la p.47 pour la procédure de mise à niveau du micrologiciel.

Mise à niveau du micrologiciel

Procédure de téléchargement du microprogramme d'Platform X+







Restaurer les paramètres par défaut

Pour restaurer vos paramètres Platform X+ par défaut, il suffit de lancer iMap et importer les paramètres d'origine (c.à.d. sans apporter aucune modification) au dispositif en suivant les étapes ci-dessous.

1. Connectez Platform X+ avec le câble USB fourni et lancez le logiciel iMap.
2. Cliquez sur le bouton «MIDI Device» et sélectionnez «Platform X+» comme dispositif d'entrée/sortie MIDI.
Remarque: *Si Platform X+ n'apparaît pas dans le menu déroulant, sélectionnez audio USB comme dispositif d'entrée/sortie MIDI.*
3. Cliquez sur «Send Data» pour télécharger le réglage sur votre Platform X+.
4. Fermer iMap, puis éteignez et rallumez Platform X+.

Spécifications

| | | |
|--------------------------|------------|---|
| Connecteur: | Vers le PC | USB |
| Alimentation: | | 12V/2.5A DC |
| Consommation électrique: | | 2.0A or less |
| Poids: | | 1.53kg (3.37lb) |
| Dimensions: | | 335(L) x 196(W) x 58(H)mm 13.2"(L) x 7.7"(W) x 2.3"(H) |

Entretien et réparations

Si vous devez faire réparer votre "Platform X+ ", suivre ces instructions.

Consultez notre centre d'aide en ligne sur <http://support.iconproaudio.com/hc/en-us>, pour plus d'informations, de connaissances et de téléchargements tels que.

1. FAQ
2. Téléchargements
3. En savoir plus
4. Forum

Le plus souvent, vous trouvez des solutions sur ces pages. Si vous ne trouvez pas une solution, demandez un ticket d'assistance à notre Service à la clientèle en ligne (ACS) via le lien ci-dessous, et notre équipe d'assistance technique vous apportera une aide dès que possible.

Allez à <http://support.iconproaudio.com/hc/en-us>, connectez-vous pour soumettre un ticket ou cliquez sur « Submit a ticket » sans avoir à vous connecter.

Dès réception de votre ticket, notre équipe d'assistance vous aide à résoudre le problème que vous avez avec votre appareil ICON ProAudio.

Pour envoyer des produits défectueux pour réparation:

1. Confirmer que le problème ne provienne pas d'une erreur de manipulation ou de périphériques externes.
2. Conserver ce manuel de l'opérateur. Nous n'en avons pas besoin pour réparer l'unité.
3. Emballer l'unité dans son emballage original y compris la carte et la boîte. Ceci est très important. Si vous avez perdu l'emballage, assurez-vous de bien avoir emballé l'unité. ICON n'est pas responsable de dégât occasionnés par un emballage qui ne soit pas d'usine.
4. Envoyer au centre de SAV d'ICON ou au bureau des renvois autorisé. Consultez le lien ci-dessous pour connaître nos centres de services et les points de service de distribution:

Si vous êtes à Hong Kong
Envoyer le produit à :

BUREAU EN ASIE:

**Unit F, 15/F., Fu Cheung Centre,
No. 5-7 Wong Chuk Yueng Street, Fotan,
Sha Tin, N.T., Hong Kong.**

Si vous êtes à Europe
Envoyer le produit à :

**Sound Service
GmbHEuropean
HeadquarterMoriz-Seeler-Straße
3D-12489 Berlin
Telephone: +49 (0)30 707 130-0
Fax: +49 (0)30 707 130-189
E-Mail: info@sound-service.eu**

Si vous êtes à North America
Envoyer le produit à :

North America

**Mixware, LLC – U.S. Distributor
11070 Fleetwood Street – Unit F.
Sun Valley, CA 91352; USA
Tel.: (818) 578 4030
Contact: www.mixware.net/help**

5. For additional update information please visit our website at:
www.iconproaudio.com



天猫官方旗舰店



天猫店iconproaudio旗舰店

抖音号



抖音iCON艾肯

哔哩哔哩



B站iCONProAudio

微信公众号



微信号iCON-PRO

官方售后QQ



4006311312.114.qq.com

中国地区用户

Twitter



www.twitter.com/iconproaudio

Instagram



www.instagram.com/iconproaudio

Facebook



www.facebook.com/iconproaudio

Youtube



www.youtube.com/iconproaudio

Website



www.iconproaudio.com

Support



support.iconproaudio.com

Dashboard



iconproaudio.com/dashboard/

www.iconproaudio.com