



# **PLATFORM·NANO**

Superficie de control MIDI/Audio con atenuadores  
motorizados para producción



User manual



**PRECAUCION:** Para reducir el riesgo de incendios o descargas, no permita que este aparato quede expuesto a la lluvia o la humedad. Para reducir el riesgo de descarga eléctrica, nunca quite la tapa ni el chasis. Dentro del aparato no hay piezas susceptibles de ser reparadas por el usuario. Dirija cualquier reparación al servicio técnico oficial. El símbolo del relámpago dentro del triángulo equilátero pretende advertir al usuario de la presencia de "voltajes peligrosos" no aislados dentro de la carcasa del producto, que pueden ser de la magnitud suficiente como para constituir un riesgo de descarga eléctrica a las personas. El símbolo de exclamación dentro del triángulo equilátero quiere advertirle de la existencia de importantes instrucciones de manejo y mantenimiento (reparaciones) en los documentos que se adjuntan con este aparato.

## Instrucciones importantes de seguridad

1. Lea todo este manual de instrucciones antes de comenzar a usar la unidad.
2. Conserve estas instrucciones para cualquier consulta en el futuro.
3. Cumpla con todo lo indicado en las precauciones de seguridad.
4. Observe y siga todas las instrucciones del fabricante.
5. Nunca utilice este aparato cerca del agua o en lugares húmedos.
6. Limpie este aparato solo con un trapo suave y ligeramente humedecido.
7. No bloquee ninguna de las aberturas de ventilación. Instale este aparato de acuerdo a las instrucciones del fabricante.
8. No instale este aparato cerca de fuentes de calor como radiadores, calentadores, hornos u otros aparatos (incluyendo amplificadores) que produzcan calor.
9. No anule el sistema de seguridad del enchufe de tipo polarizado o con toma de tierra. Un enchufe polarizado tiene dos bornes, uno más ancho que el otro. Uno con toma de tierra tiene dos bornes normales y un tercero para la conexión a tierra. El borne ancho o el tercero se incluyen como medida de seguridad. Cuando el enchufe no encaje en su salida de corriente, llame a un electricista para que le cambie su salida anticuada.
10. Evite que el cable de corriente quede en una posición en la que pueda ser pisado o aplastado, especialmente en los enchufes, receptáculos y en el punto en el que salen de la unidad.
11. Desconecte de la corriente este aparato durante las tormentas eléctricas o cuando no lo vaya a usar durante un periodo de tiempo largo.
12. Dirija cualquier posible reparación solo al servicio técnico oficial. Deberá hacer que su aparato sea reparado cuando esté dañado de alguna forma, como si el cable de corriente o el enchufe están dañados, o si se han derramado líquidos o se ha introducido algún objeto dentro de la unidad, si esta ha quedado expuesta a la lluvia o la humedad, si no funciona normalmente o si ha caído al suelo.

# Contents

Introducción .....	4
Comprobación de los componentes suministrados .....	4
Registre su producto ICON Pro Audio en su cuenta personal .....	5
Features .....	6
Disposición del panel superior .....	8
Disposición del panel lateral .....	11
Primeros pasos .....	12
Conexión del controlador PlatformNano .....	12
Cubase .....	13
Nuendo .....	14
Logic Pro .....	15
Samplitude .....	16
Bitwig .....	18
Reason .....	19
Reaper .....	20
Studio One .....	21
Ableton Live .....	22
Pro Tools .....	23
Descargue el controlador de Windows desde su Página Personal de Usuario en <a href="http://www.iconproaudio.com">www.iconproaudio.com</a> .....	25
Instalación del software iMap™ para Windows .....	26
Asignación de modo DAW (Mackie Control/HUI) o definición automática de funciones MIDI con iMap™ .....	28
Asignación de modo DAW (Mackie control/HUI) con iMap™ .....	29
Asignación de mensajes MIDI en modo definido por el usuario con iMap™ .....	31
Configuración de elementos de control en el modo definido por el usuario .....	33
Otras funciones en iMap™ .....	35
Actualización de firmware .....	36
Restablecer ajustes de fábrica .....	40
Conexiones de hardware .....	41
Especificaciones .....	42
Servicio .....	43

# Introducción

Gracias por haber adquirido el interfaces de grabación audio USB PlatformNano . Confiamos en que este producto le brindará años de vida útil satisfactoria. Sin embargo, si hay algo que no es de su total satisfacción, intentaremos por todos los medios solucionar el problema.

En estas páginas, encontrará una descripción detallada de las funciones de interfaces de grabación audio USB PlatformNano , así como un recorrido guiado a través de sus paneles delantero y lateral, instrucciones paso a paso para su configuración y uso, y una lista completa de especificaciones.

Por favor registre el producto en nuestro sitio web en el siguiente enlace **[www.iconproaudio.com/registration](http://www.iconproaudio.com/registration)**:

Por favor, siga los procedimientos paso a paso. Empiece introduciendo el número de serie del dispositivo, así como su información personal, etc. Al registrar su producto en línea, tendrá derecho a servicio y asistencia postventa en nuestro Centro de Ayuda visitando nuestro sitio web en **[www.iconproaudio.com](http://www.iconproaudio.com)**. Además, todos los productos registrados en su cuenta aparecerán en su página personal de productos, donde podrá obtener información de actualización, como la actualización del firmware/controlador, el paquete de software y la descarga del manual del usuario, etc. para su dispositivo.

Al igual que con la mayoría de los dispositivos electrónicos, le recomendamos conservar el empaque original. En el caso poco probable de que deba devolver el producto para que reciba servicio, se requerirá que lo envíe en el empaque original (o un equivalente razonable)

En estas páginas, encontrará una descripción detallada de las funciones de interfaces de grabación audio USB PlatformNano funcionará sin problemas por muchos años. Le recomendamos registrar su número de serie en el espacio a continuación para futura referencia.

## Comprobación de los componentes suministrados

- Controlador MIDI por USB x 1pc
- Quick Start Guide x 1
- Cable USB x 1
- Recubrimientos de PVC para diferentes DAW



# ***Registre su producto ICON Pro Audio en su cuenta personal***

## **1. Verifique el número de serie de sudispositivo**

Por favor vaya a <http://iconproaudio.com/registration> o escanee el código QR a continuación.



Introduzca el número de serie de su dispositivo y el resto de la información solicitada en la pantalla. Haga clic en "Submit".

Aparecerá un mensaje que muestra la información de su dispositivo, como el nombre del modelo y su número de serie - Haga clic en "Register this device to my account" o si ve cualquier otro mensaje, póngase en contacto con nuestro equipo de servicio postventa.

## **2. Acceda a la página de su cuenta personal para un usuario existente o regístrese como un nuevo usuario**

**Usuario existente:** Por favor, entre en su página personal de usuario introduciendo su nombre de usuario y contraseña.

**Usuario nuevo:** Por favor, haga clic en "Sign Up" y rellene toda la información.

## **3. Descargue todos los materiales que sean de utilidad**

Todos los dispositivos registrados en su cuenta aparecerán en esta página. Cada producto será listado junto con todos sus archivos disponibles para su descarga, tales como controladores, firmware, manual del usuario en diferentes idiomas y software incluido, etc. Antes de comenzar la instalación del dispositivo, por favor, asegúrese de que ha descargado los archivos necesarios, como el controlador

# Features



- 1 potenciómetro motorizado, sensitivo al toque, para el canal maestro, con resolución de 10 bits.
- Extremadamente compacto, durable y versátil.
- Pantalla LCD retroiluminada para mostrar el nombre del canal, los valores de control, etc.
- 4+1 perillas de codificación de función dual (Ingresar y girar).
- LED de 11 segmentos alrededor de los codificadores para indicar la posición de rotación del control del mando principal.
- Pantalla LED de 12 segmentos que muestra la posición temporal de su proyecto en formato SMPTE o Midi beat clock (bars:beats:ticks) format.
- Rueda de desplazamiento para una búsqueda rápida, depuración y control.
- 8 botones de función codificados con LED de colores coordinados con 5 capas de color diferentes para cambiar los distintos controles de función.
- Botones iluminados para cada canal incluyendo Mute, Solo y Record.
- 6 botones de transporte iluminados, incluyendo Play, Stop, Rec, Rewind, Fast forward and Loop.
- Botones de "Zoom" iluminados con 2 teclas de dirección (izquierda/derecha; arriba/abajo) para utilizar con la rueda de desplazamiento.
- 2 botones de "Track" iluminados para facilitar la selección de los diferentes canales
- 2 botones de "Bank" iluminados para avanzar o retroceder 8 canales
- Compatibilidad con los protocolos Universal Mackie Control y HUI para una integración perfecta con el software de producción musical compatible
- Incluye plantillas de superposición para las DAW más populares: Cubase/Nuendo, Logic Pro X, Digital Performer, FL Studio, Samplitude, Reaper, Studio One, Bitwig, Reason, ProTools, Sonar, Audition, Ableton Live y User Define Mode
- Software iMap™ incluido para un fácil mapeo de funciones MIDI
- Conectividad con USB 3.0 alta velocidad
- Actualización de firmware disponible simplemente a través de conexión USB y software iMap

- Conectividad inalámbrica BlueTooth y batería recargable con el módulo PN-M1 (opcional)
- Entradas de usuario A y B de ¼" (6.35 mm) para conectar con los pedales
- Conector para pantalla LCD de la plataforma D3 disponible (opcional)
- Compatible con Mac OS X, Windows 10, Windows 8 (32 y 64 bits), Windows 7 (32 y 64 bits), Vista (32 bits), Windows XP
- Superior build quality and robust metal casing with Kensington lock port

# Disposición del panel superior



**Note:** Debido a las diferencias entre las estaciones de trabajo de audio digital (DAW), las funciones individuales de operación de cada DAW pueden ser diferentes. Consulte su manual DAW para cada función y coloque la plantilla de superposición proporcionada de acuerdo con el DAW que utiliza actualmente. La siguiente descripción se basa en las funciones que operan en Apple Logic. La funcionalidad puede ser ligeramente diferente.

## 1. Pantalla LCD retroiluminada

La pantalla LCD retroiluminada muestra los valores de los parámetros a medida que se ajustan y también proporciona información sobre la selección del canal, los modos de funcionamiento y mucho más.

## 2. Atenuadores de canal/maestro

El atenuador motorizado sensible al tacto puede utilizarse para ajustar los parámetros de los diferentes canales. Pulse los dos botones de desplazamiento "Fader" para cambiar de canal. Además, pulsando el botón "Master", el atenuador girará para controlar el parámetro del canal maestro.

Por lo general, el atenuador motorizado de 100 mm se utiliza para controlar el volumen de la pista del DAW. Dependiendo del DAW, puede utilizar el botón "Flip" para cambiar la función de este atenuador a otro ajuste. Es sensible al tacto para permitir anular la automatización al momento de tocar un atenuador. Asimismo, es motorizado. Se moverá automáticamente para reflejar el nivel actual de los canales seleccionados en la aplicación DAW. Cualquier ajuste de parámetros realizado con estos atenuadores se mostrará directamente en la pantalla LCD.

### 3. Codificadores de doble función

El codificador de doble función actúa como un pulsador y un control giratorio. Cuando se pulsa un codificador, se puede utilizar para cambiar los modos de operación. Cuando se gira un codificador, dependiendo de la función que tenga asignada, se puede utilizar para ajustar los parámetros de panoramización, nivel de envío o plug-in de un canal.

### 4. Botones de control

#### 4a) Sección de botones de control de canales de grabación

**Botones REC** - Activan y desactivan el estado de grabación del canal asociado. El interruptor se iluminará en rojo cuando el canal esté activado.

**Botones SOLO** - Activan y desactivan el estado "solo" del canal asociado. El interruptor se iluminará en rojo cuando el estado "solo" del canal esté activado y los otros canales se silenciarán. Podría poner en ese estado múltiples canales presionando los botones SOLO en canales adicionales.

**Botones MUTE** - Activan y desactivan el estado de silencio del canal asociado. El interruptor se iluminará en rojo cuando el canal esté silenciado. Silencia el canal

#### 4b) Sección de botones de control del atenuador motorizado

**Botón Fader <** - Desplaza "un" canal hacia la izquierda para el atenuador

**Botón Fader >** - Desplaza "un" canal hacia la derecha para el atenuador

**Botón BANK UP** - Desplaza "ocho" canales hacia arriba para todos los atenuadores (excepto el canal maestro).

**Botón BANK DOWN** - Desplaza "ocho" canales hacia abajo para todos los atenuadores (excepto el canal maestro).

### 5. Sección de rueda de desplazamiento

**5a) Rueda de desplazamiento** - La rueda de desplazamiento se utiliza para varios propósitos específicos de la aplicación DAW, incluyendo las funciones de transporte y depuración.

#### 5b) Sección de botones de control del zoom

**Botón Zoom arriba/abajo** - El botón Zoom arriba/abajo se utiliza para navegar hacia arriba o hacia abajo a través de la Interfaz Gráfica de Usuario (IGU) de la aplicación DAW.

**Botón Zoom izquierda/derecha** - El botón Zoom izquierda/derecha se utiliza para navegar hacia la izquierda o hacia la derecha a través de la Interfaz Gráfica de Usuario (IGU) de la aplicación DAW.

## 6. Sección de botones de control de transporte

**Botón PLAY** - Activa la función de reproducción del DAW.

**Botón STOP** - Activa la función de parada del DAW.

**Botón REC** - Activa la función de grabación del DAW.

**Botón REWIND** - Activa la función de rebobinado del DAW.

**Botón de AVANCE RÁPIDO** - Activa la función de avance rápido del DAW.

**Botón LOOP** - Activa la función de lazo del DAW.

## 7. Sección de asignación

**(Nota:** La funcionalidad de estos botones varía según el DAW. Aplique la plantilla de superposición correcta para que su estación de trabajo de audio digital actual funcione correctamente. La siguiente funcionalidad se aplica para Apple Logic Pro).

**Botón TRACK** - Activa los parámetros de pista del software.

**Botones PAN/SURROUND/EQ/Send/Plug-in/Instruments** - Estos botones se utilizan para activar la función de efecto correspondiente del DAW. Se utilizan normalmente junto con los perillas de codificador giratorias. Pulse el botón para encender la luz, luego gire la perilla de codificador giratoria para ajustar el valor, el cual aparecerá en la pantalla LCD.

## 8. Botones de función codificados con LED de colores

Esta sección de 8 botones de control están codificados con LED de colores para diferentes funciones en cada capa. Cambie entre las capas utilizando los 5 botones redondos que se encuentran en la parte superior. Incluye rojo, verde, azul, púrpura y amarillo. Pulse cualquiera de los botones redondos para cambiar entre las funciones de cada capa. Coloque la plantilla de superposición de PVC correcta que corresponda a su DAW actual para mostrar la función de cada botón en cada capa de color. Consulte el manual del DAW para obtener más información sobre los términos y funciones que se enumeran.

## Disposición del panel lateral



### 1. Puerto USB 3.0

Funciona como un puerto MIDI para la computadora y software compatible. También sirve para suministrar energía al PlatformNano.

### 2. Conectores 1/4 inch User A / User B

Estos conectores 1/4 inch puede conectarse a pedales de pie para activar sus funciones seleccionadas. Para ajustar sus parámetros, seleccione los parámetros de USER A y USER B en el modo de control Mackie.

### 3. Puerto USB (mini)

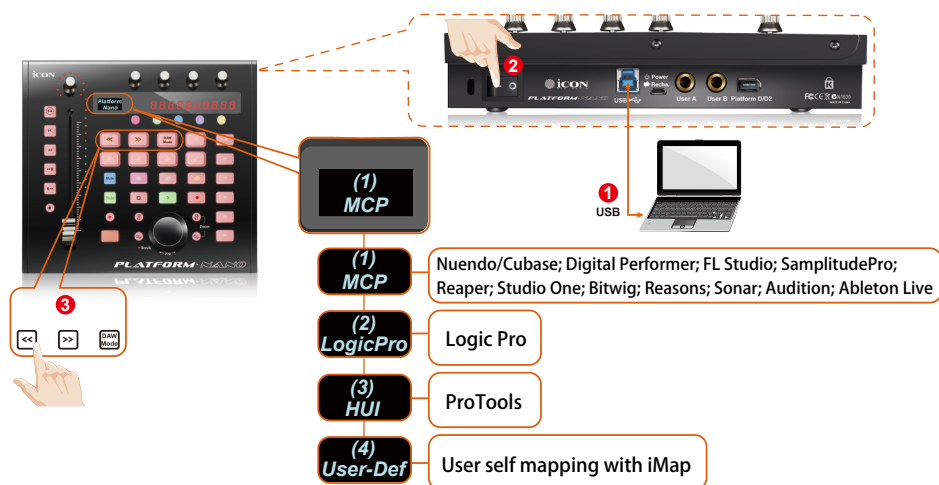
Si el puerto USB de la computadora no puede suministrar suficiente energía para el funcionamiento del PlatformNano, conecte un adaptador de corriente externo (12 V CC), por ejemplo, el cargador de su teléfono móvil, para suministrar energía adicional para el dispositivo.

### 4. Conector para módulo LCD de la plataforma D3

Conecte el módulo LCD de la plataforma D3 opcional a este conector con el cable suministrado.

# Primeros pasos

## Conexión del controlador PlatformNano



### 1 Conecte el PlatformNano a su Mac/PC a través del puerto USB

Elija un puerto USB en su Mac/PC e inserte el extremo ancho (plano) del cable USB. Conecte el otro extremo del cable al PlatformNano. Su Mac/PC "detectará" automáticamente el nuevo hardware y le notificará que está listo para su uso.

### 2 Seleccione el DAW en PlatformNano.

Pulse <</>> para desplazarse por la lista de modos DAW y pulse el botón "DAW mode" para realizar la selección.

**Consejo:** PlatformNano memorizará el último modo DAW seleccionado y accederá al mismo modo unos segundos después de que se haya encendido la unidad (es decir, no es necesario seleccionar el modo DAW si se está utilizando el último modo DAW).

### 3 Configure el DAW

Active el controlador del PlatformNano de ICON en su software DAW o MIDI a través de "MIDI Setup" o "MIDI Devices".

Por ejemplo: Para Logic™, Cubase™ y Nuendo™, elija Mackie Control en la "Lista de dispositivos".

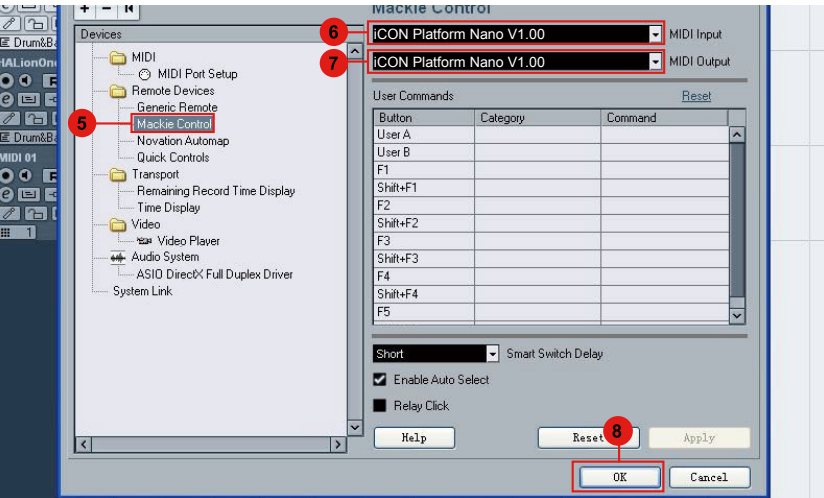
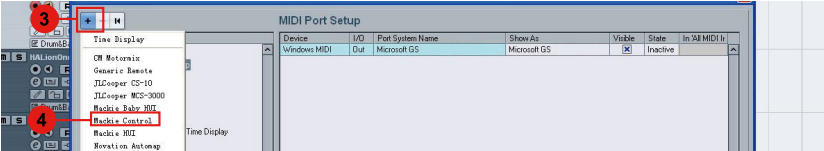
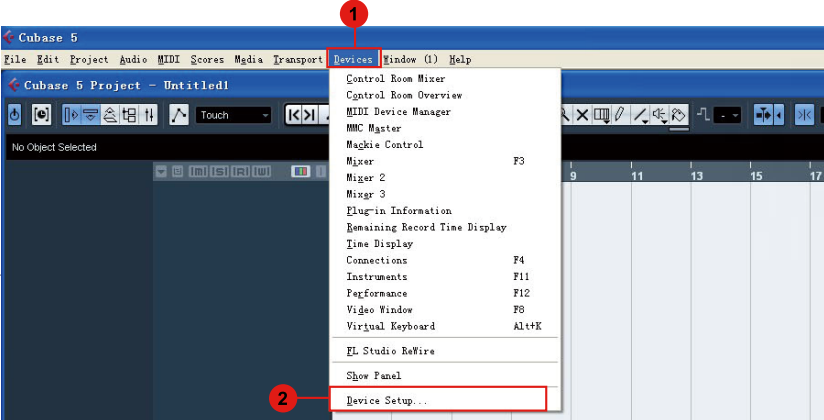
Select MCP for Nuendo/Cubase, Digital Performer, FL Studio, SamplitudePro, Reaper, Studio One, Bitwig, Reasons, Audition, Sonar, Ableton Live, Digital Performer select Mackie Control.

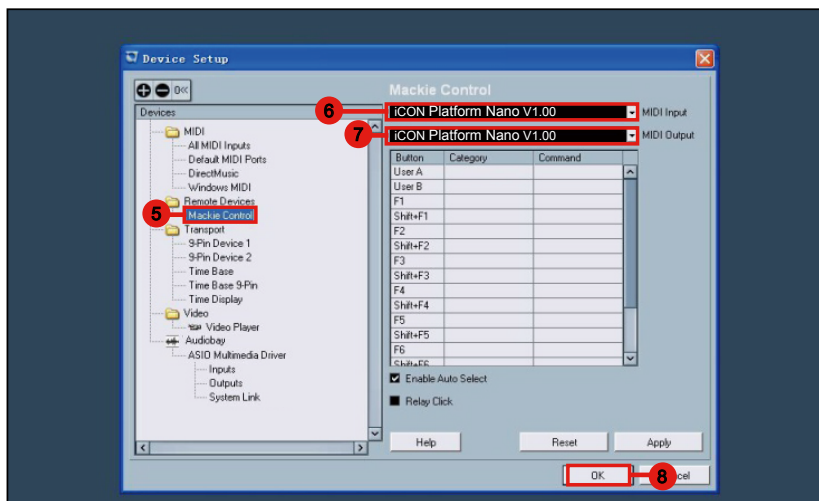
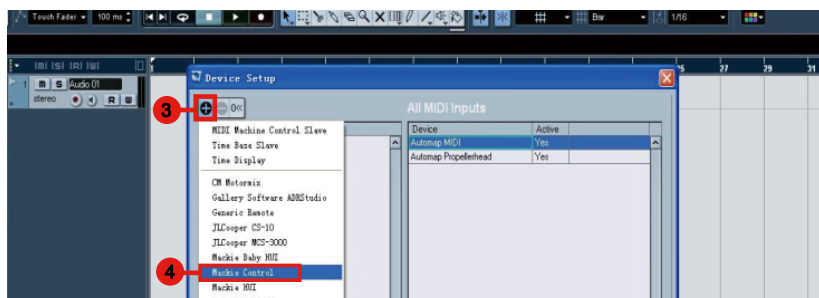
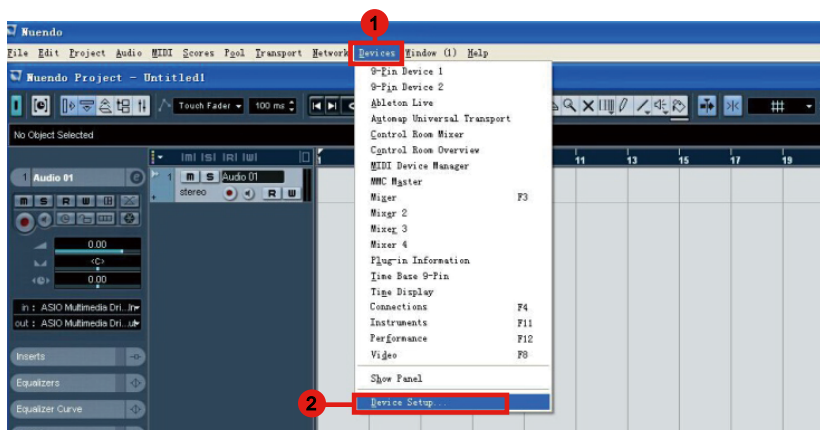
Select HUI for Pro Tools.

Select Logic Pro for Logic Pro.

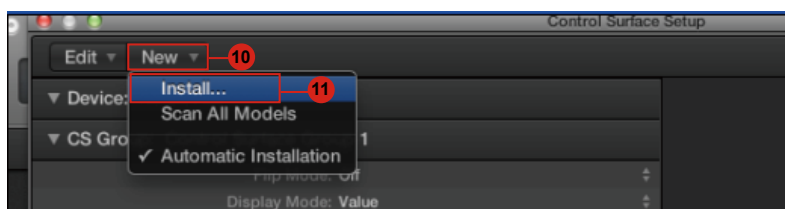
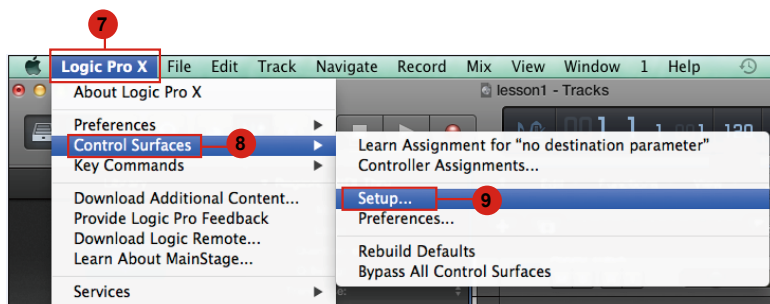
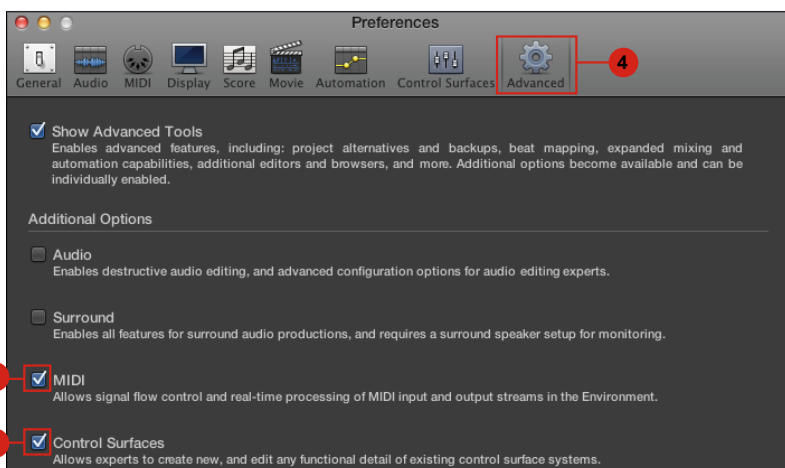
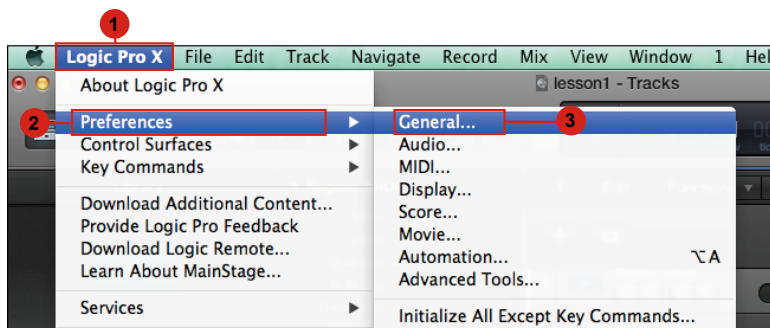
(Nota: Cada aplicación realiza la configuración de forma diferente, consulte el manual de usuario de su software para obtener más detalles sobre la configuración).

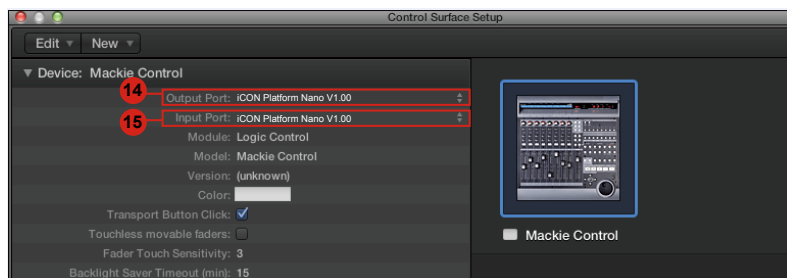
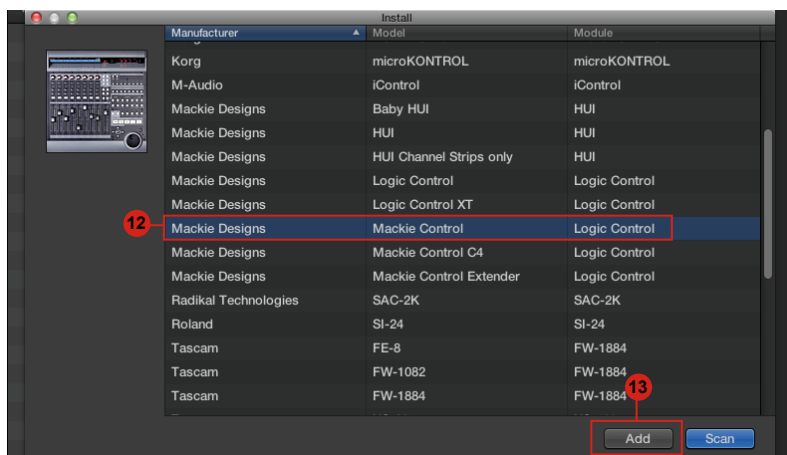




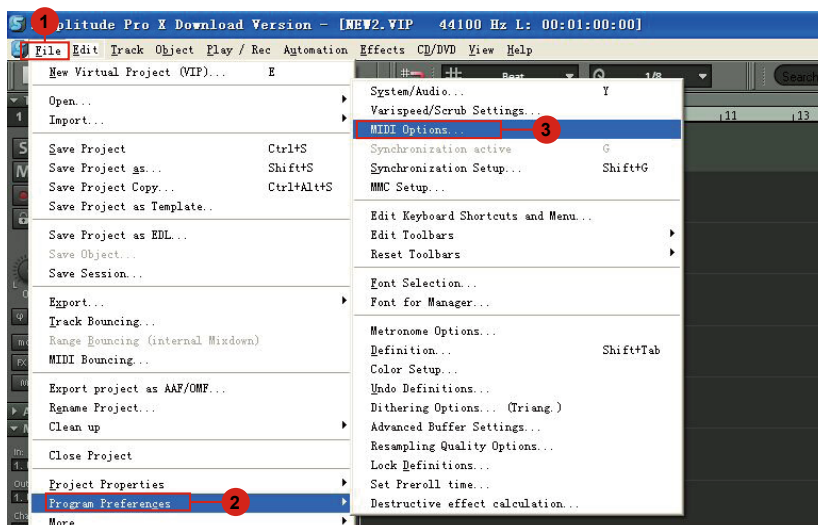


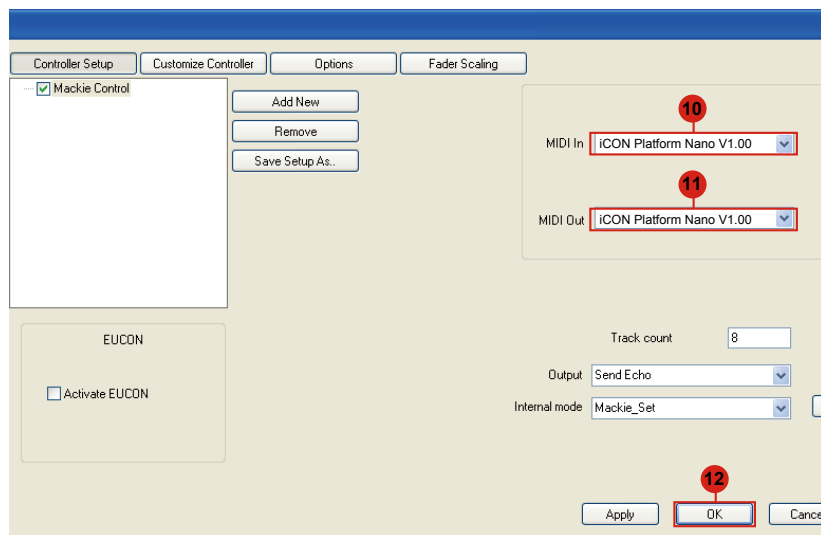
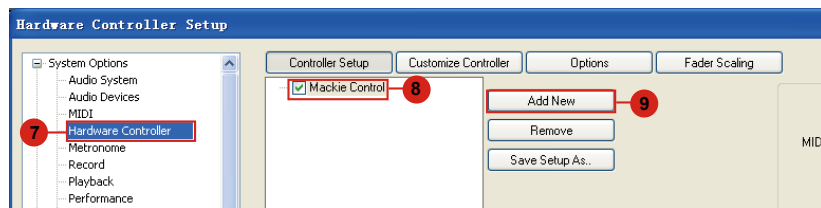
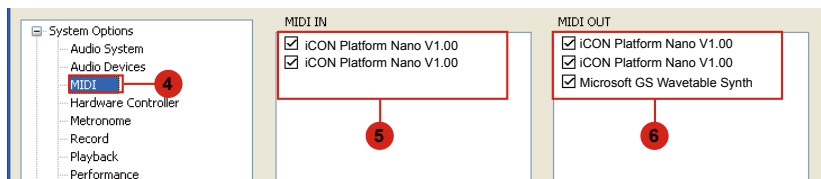
# Logic Pro

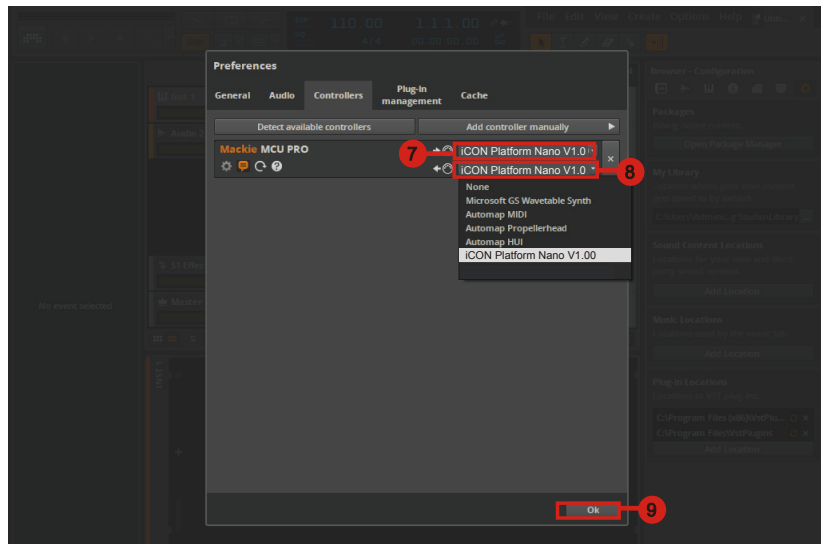
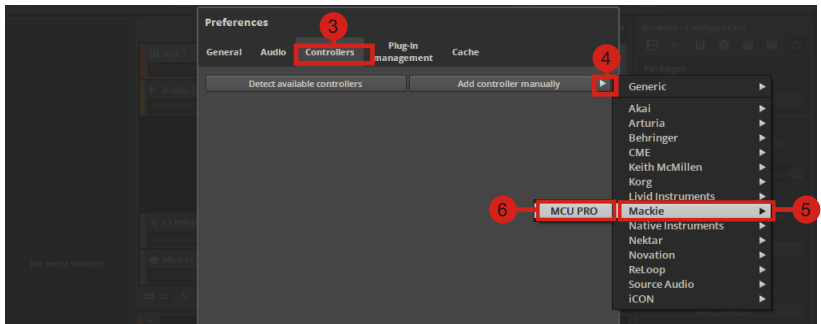
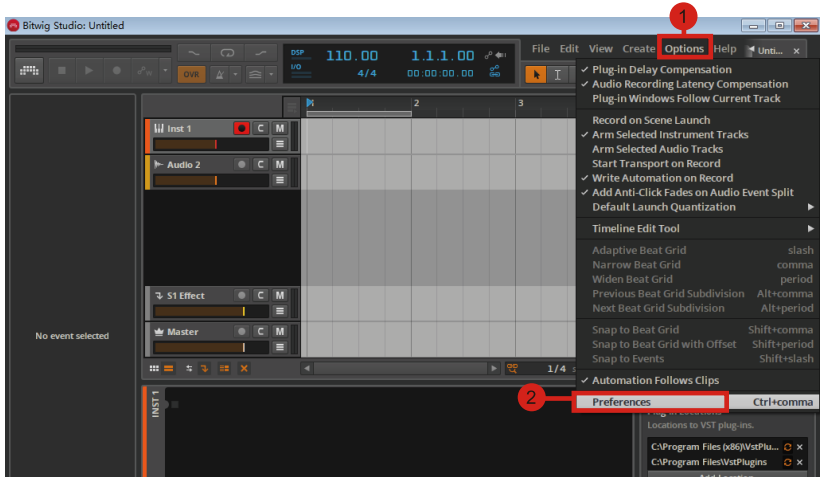


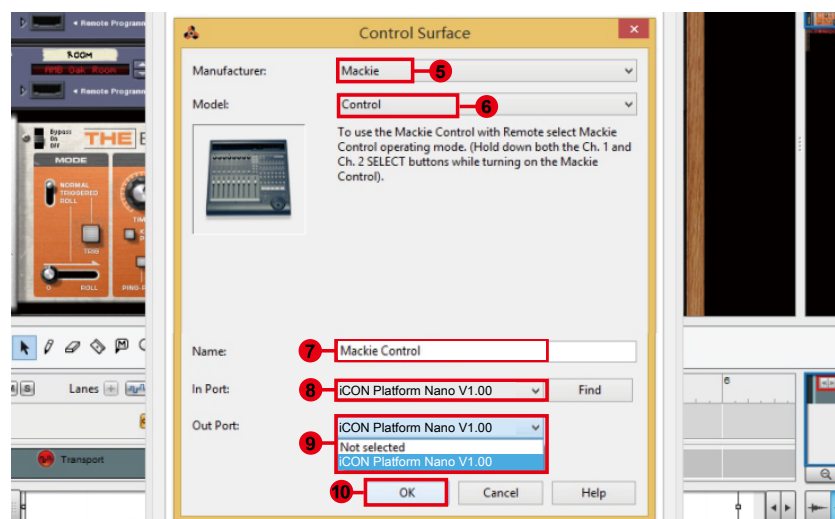
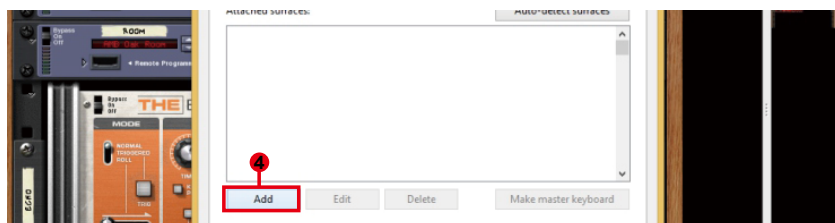
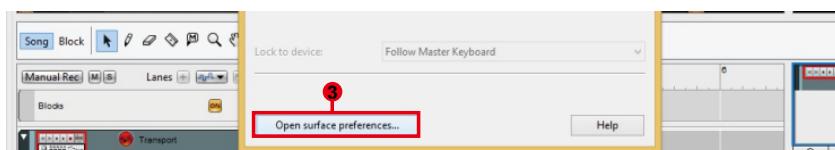
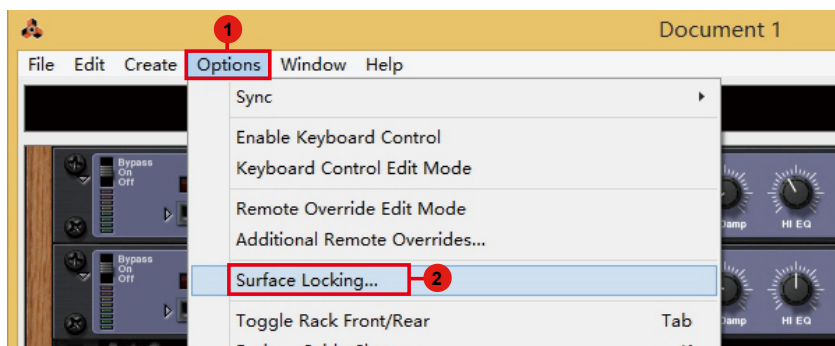


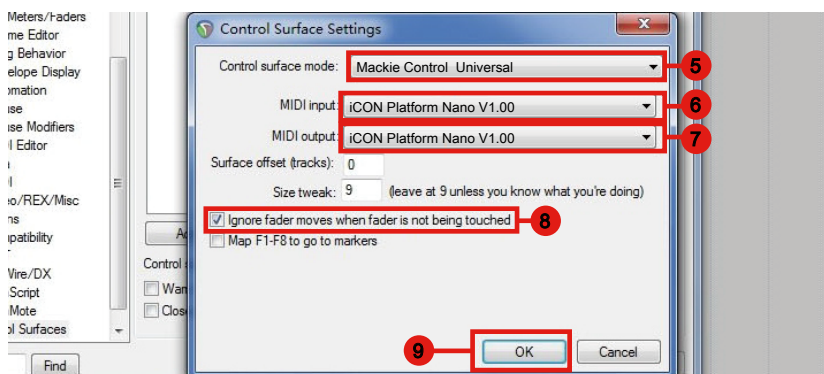
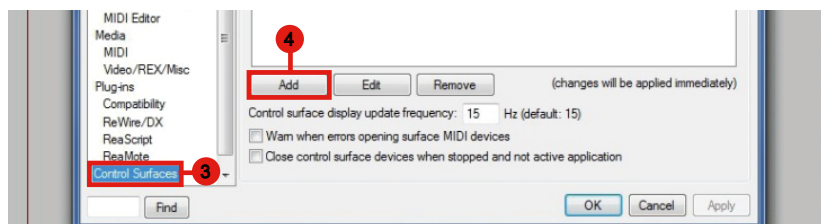
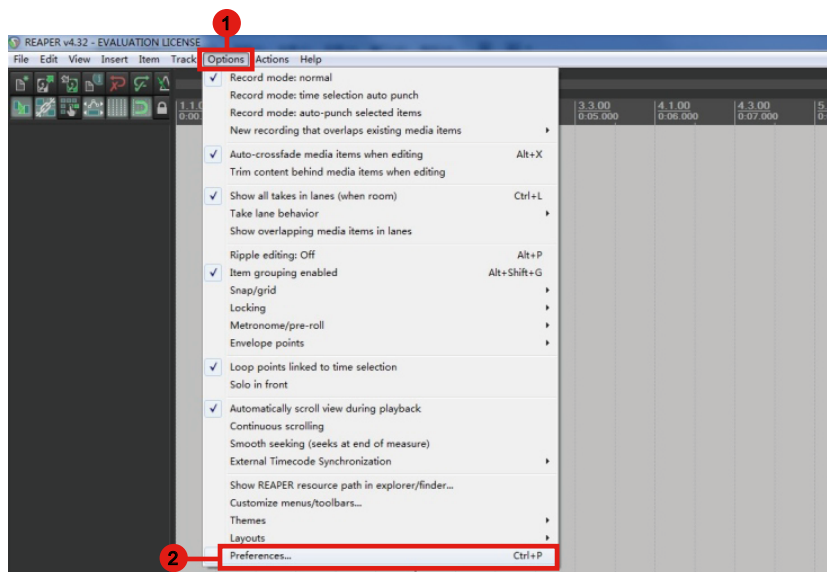
## Samplitude





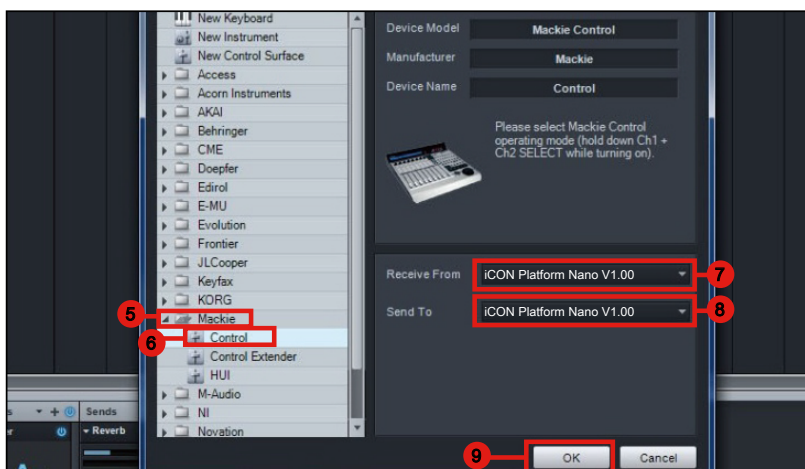
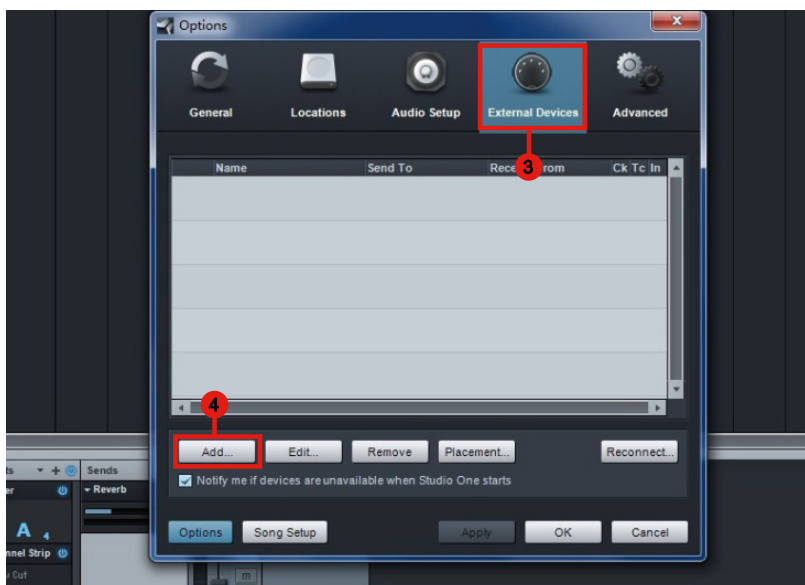
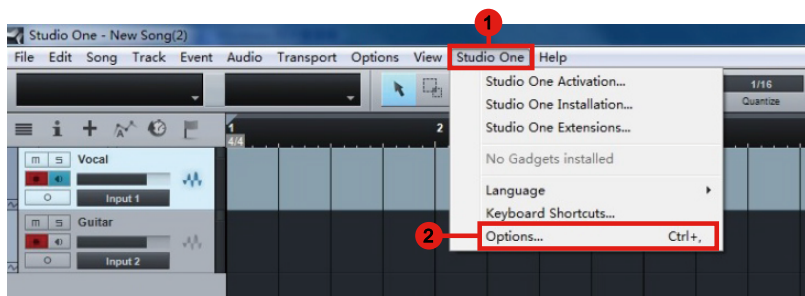




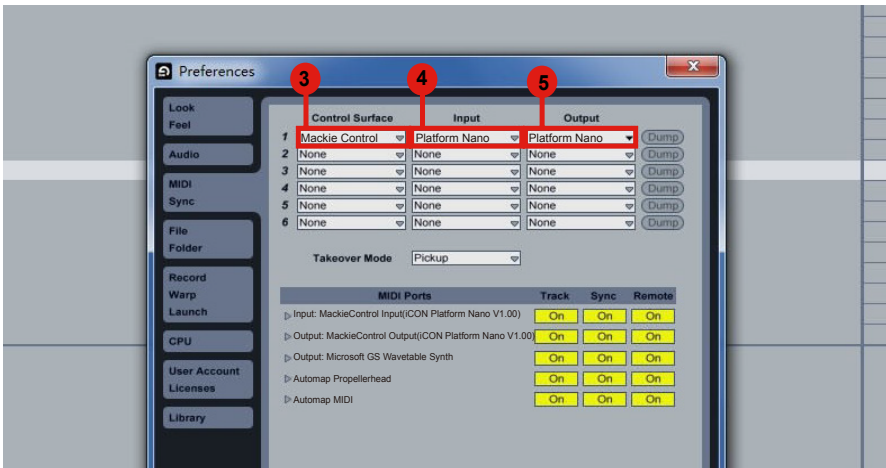
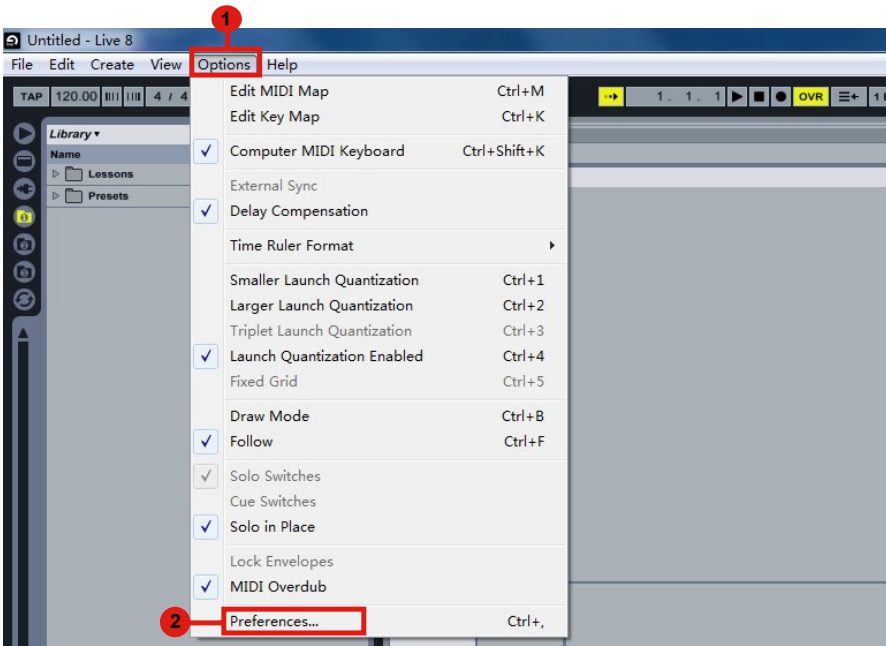


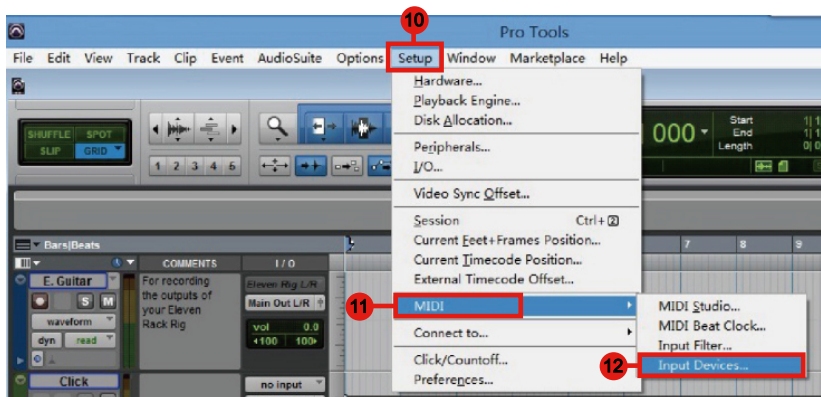
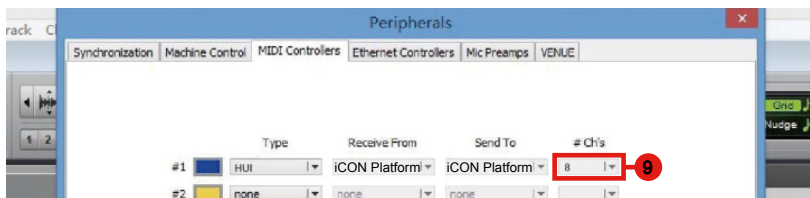
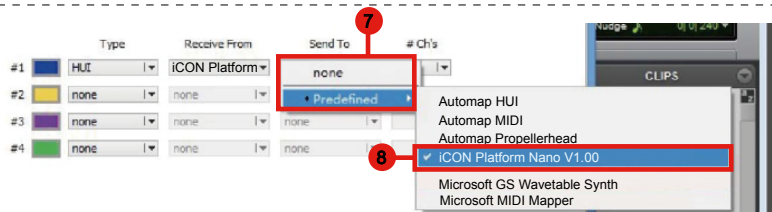
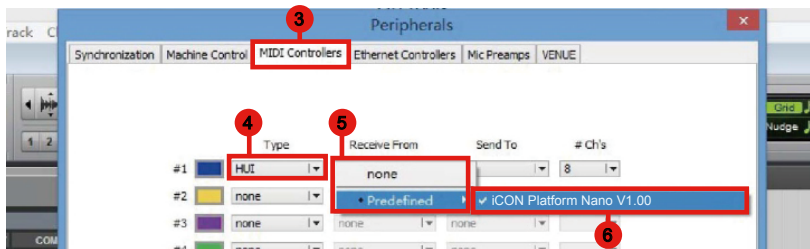
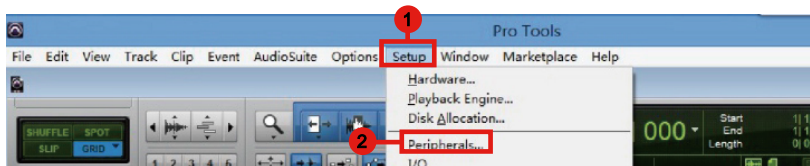


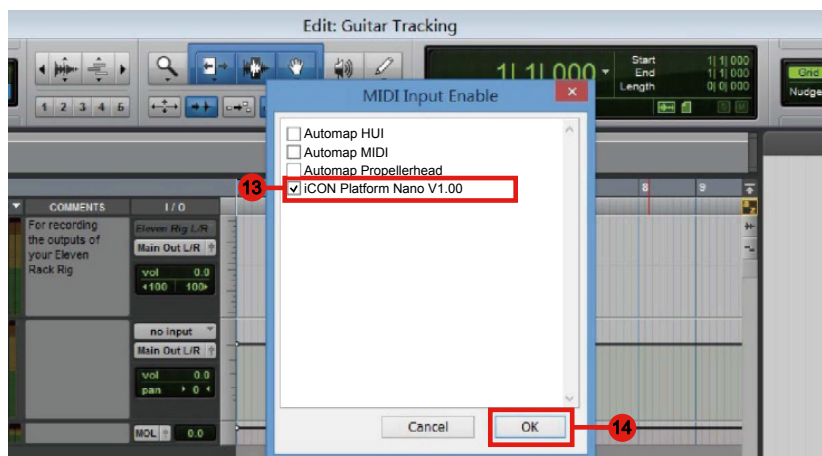
# Studio One



# Ableton Live









# Descargue el controlador de Windows desde su Página Personal de Usuario en [www.iconproaudio.com](http://www.iconproaudio.com)

Después de descargar el archivo del controlador, por favor haga clic en él para iniciar el proceso de instalación.

[CONTROLS SURFACES](#)[KEYBOARDS](#)[INTERFACES](#)[HEADPHONES](#)[MICROPHONES](#)[STUDIO MONITORS](#)[PROCESSORS](#)



**PlatformNano**  
Serial Number: 30E8Q1

[Unregister this device](#)

Platform Nano iMap Mac Setup V1.0.8 [Download The Latest](#)

Platform Nano iMap Windows Setup V1.0.8 [Download The Latest](#)

PlatformNano Manual - Caech [Download](#)

Diagrama 1

## 1. Instalación del software iMap™ para Mac OS X

Siga las siguientes instrucciones paso a paso para instalar su software iMap™ en Mac OS X

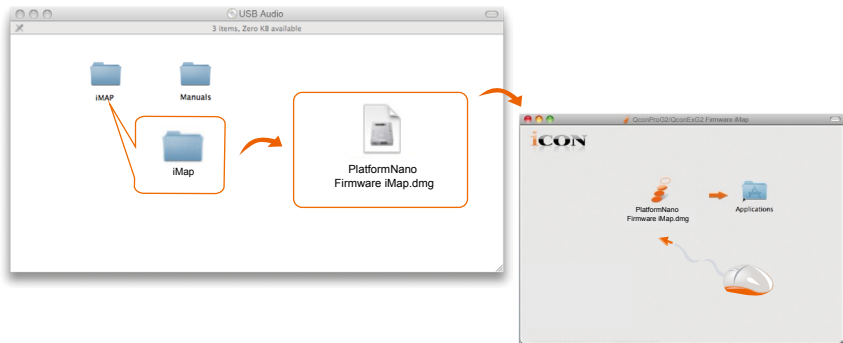


Diagrama 2

**Consejo:** Si "arrastra y suelta" el icono "PlatformNano iMap" en la carpeta "Applications", puede crear un acceso directo de "iMap" en el escritorio de su Mac.

# Instalación del software iMap™ para Windows

Siga las siguientes instrucciones paso a paso para instalar su software iMap™.

## 1. Encienda la PC

## 2. Descargue el controlador de Windows desde su Página Personal de Usuario en [www.iconproaudio.com](http://www.iconproaudio.com)

Después de descargar el archivo del controlador, por favor haga clic en él para iniciar el proceso de instalación.

## 3. Aparece el asistente de configuración

Cuando aparezca el asistente de configuración, haga clic en “Next”.

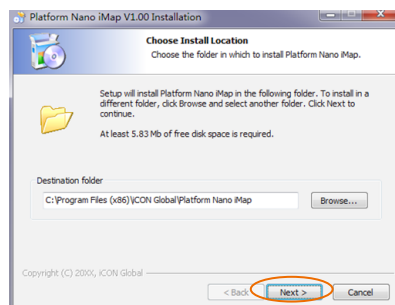


Diagrama 3

## 4. Elija la ubicación de instalación

Elija la ubicación de instalación preferida para iMap™ o utilice la ubicación predeterminada y haga clic en “Next”

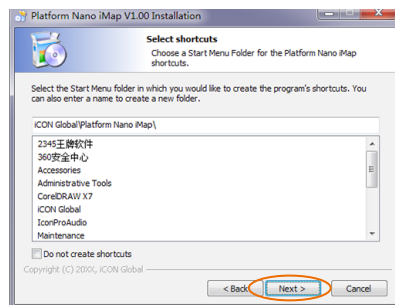


Diagrama 4

## 5. Selección de un acceso directo

Seleccione la carpeta del menú de inicio en la que desee crear el acceso directo de iMap™. A continuación, haga clic en “Next”.

## 6. Cree un acceso directo en su escritorio

Desmarque la casilla si no desea colocar un icono de acceso directo para iMap™ en su escritorio; de lo contrario, haga clic en “Next”.

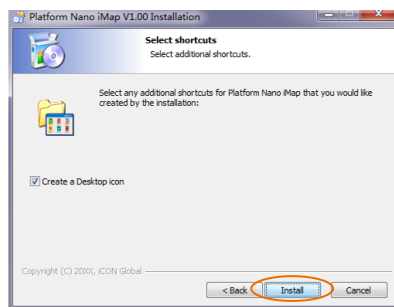


Diagrama 5

## 7. iMap™ comenzó a instalarse

Se ha iniciado la instalación de iMap™; espere hasta que finalice. A continuación, haga clic en “Finish”.

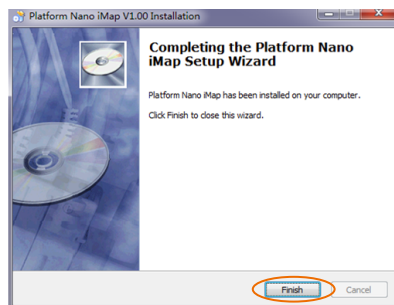


Diagrama 6

## 8. Instalación completada

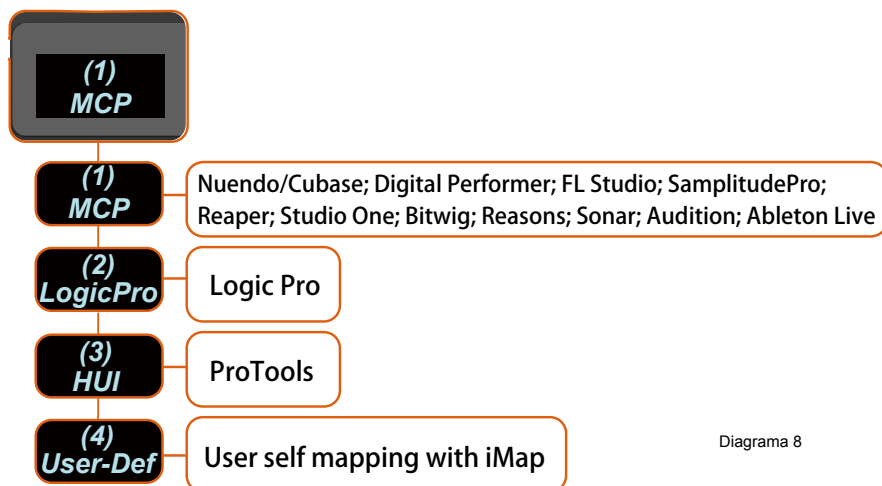
Haga clic en “Finish” para completar la instalación del software iMap™



Diagrama 7

# Asignación de modo DAW (Mackie Control/HUI) o definición automática de funciones MIDI con iMap™

Existen dos métodos diferentes para configurar el PlatformNano según sus necesidades. En general, es más sencillo y rápido configurar el dispositivo con un protocolo Mackie Control o HUI, según la DAW que utilice.



También puede definir cada elemento de control del PlatformNano con sus propios mensajes MIDI, tal y como se indica en el menú desplegable de funciones del iMap. Sin embargo, a menos que conozca por completo la estructura MIDI de su DAW, esta configuración puede ser muy compleja. Se recomienda utilizar los modos DAW previamente mapeados, porque están programados de acuerdo a las preferencias de usuario más populares y son las que se adecuarán mejor a sus necesidades.



# Asignación de modo DAW (Mackie control/HUI) con iMap™

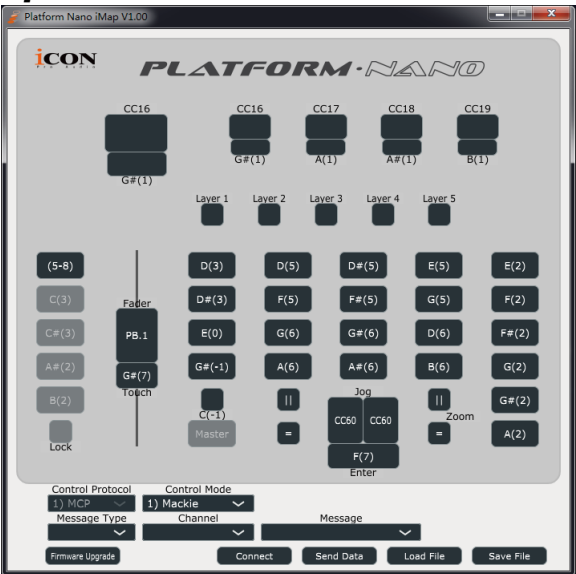


Diagrama 9

## Panel del software iMap™ PlatformNano

Para iniciar la configuración de modo DAW, conecte su PlatformNano con iMap. Siga los pasos que se indican a continuación:

1. Conecte el PlatformNano a su Mac/PC.
2. Inicie iMap y haga clic en el botón “Connect Device”.  
*Nota: si su PlatformNano no está conectado a su Mac/PC, aparecerá el mensaje "No hay dispositivos de entrada MIDI". Conecte su PlatformNano a su Mac/PC con el cable USB suministrado.*
3. En el menú desplegable, seleccione "PlatformNano" como su dispositivo de salida MIDI.

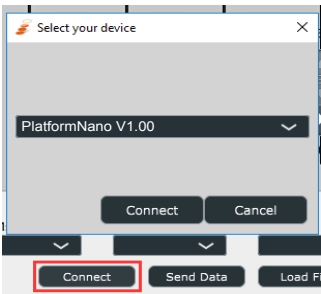


Diagrama 10

4. Seleccione el modo correcto para su DAW en el menú desplegable de "Mode".

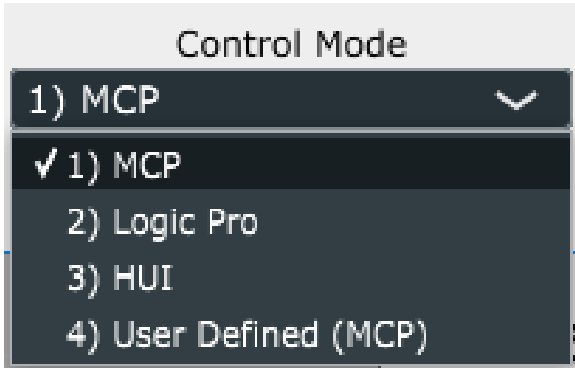


Diagrama 11

**Nota:** En el modo DAW (Mackie Control/HUI), no se puede cambiar la configuración de los mensajes MIDI para ningún control en el PlatformNano.

**Consejo:** También puede utilizar el hardware para seleccionar el modo DAW en lugar de utilizar el iMap. Consulte P.xx para obtener instrucciones.

5. Una vez que haya finalizado la configuración, haga clic en el botón "Send Date" .
6. Cierre iMap.

## Asignación de mensajes MIDI en modo definido por el usuario con iMap™

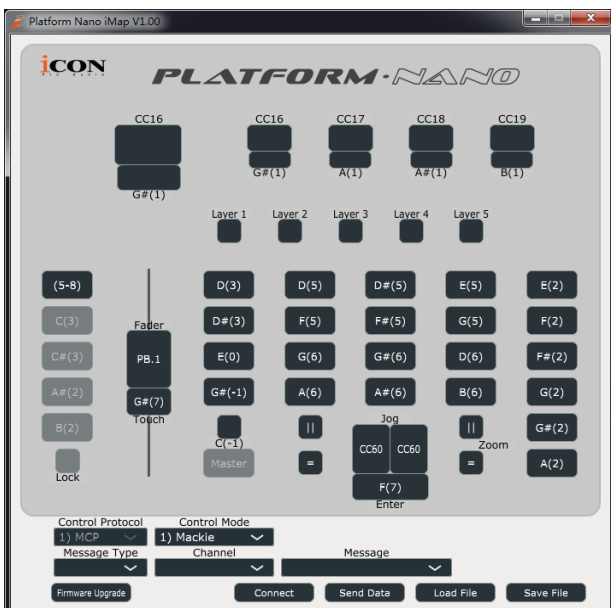


Diagrama 12

## Panel del software iMap™ PlatformNano

Para iniciar la configuración del modo "User defined", siga los pasos que se indican a continuación:

1. **Conecte el PlatformNano a su Mac/PC.**
2. **Inicie iMap y haga clic en el botón "Connect".**
3. **En el menú desplegable, seleccione "PlatformNano" como su dispositivo de salida MIDI.**

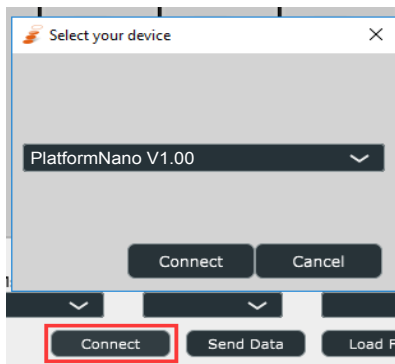


Diagrama 13

4. Seleccione "User-Defined Mode" en el menú desplegable "Control Mode". Consulte la siguiente ventana para obtener información sobre la configuración de cada elemento de control, en el Modo definido por el usuario.

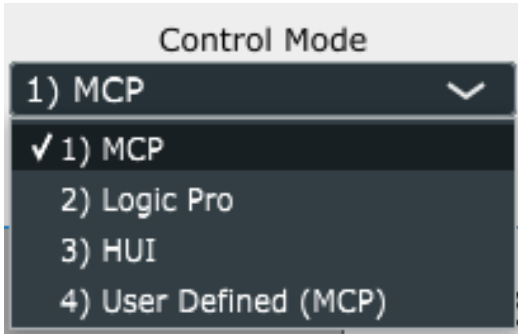


Diagrama 14

5. Una vez que haya finalizado la configuración, haga clic en el botón "Send Date".
6. Cierre iMap.

# Configuración de elementos de control en el modo definido por el usuario

## Panel del software iMap™ PlatformNano

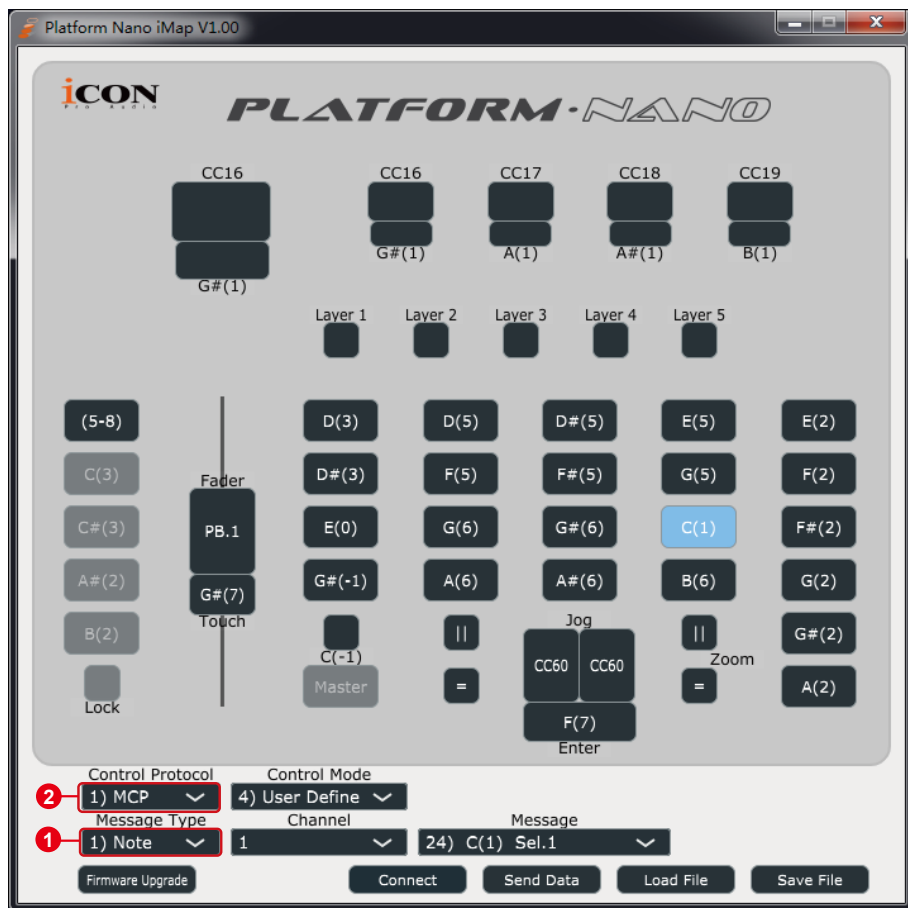


Diagrama 15

Hay controles en PlatformNano que incluyen atenuadores, perillas, botones y una rueda de desplazamiento para los que puede configurar sus propios mensajes MIDI. Puede ajustar diferentes tipos de mensajes, entre los que se incluyen los valores "Pitch", "Note", "CC", "Channel" y "Message" para MCP y "Value 1", "Value 2" y "Function" para HUI, dependiendo del elemento de control.

*También, puede seleccionar el protocolo de control correcto (MCP o HUI) para establecer comunicación entre su PlatformNano y el DAW. Consulte la siguiente tabla para ver los protocolos de control recomendados para los diferentes DAW.*

Control Protocol	DAW
MCP	Nuendo/Cubase; Digital Performer; FL Studio; Reaper; Reason; SamplitudePro; Studio One; Bitwig; Sonar; Audition; Ableton Live
Logic Pro	Logic Pro
HUI	ProTools
User Define	User self mapping with iMap

# Otras funciones en iMap™

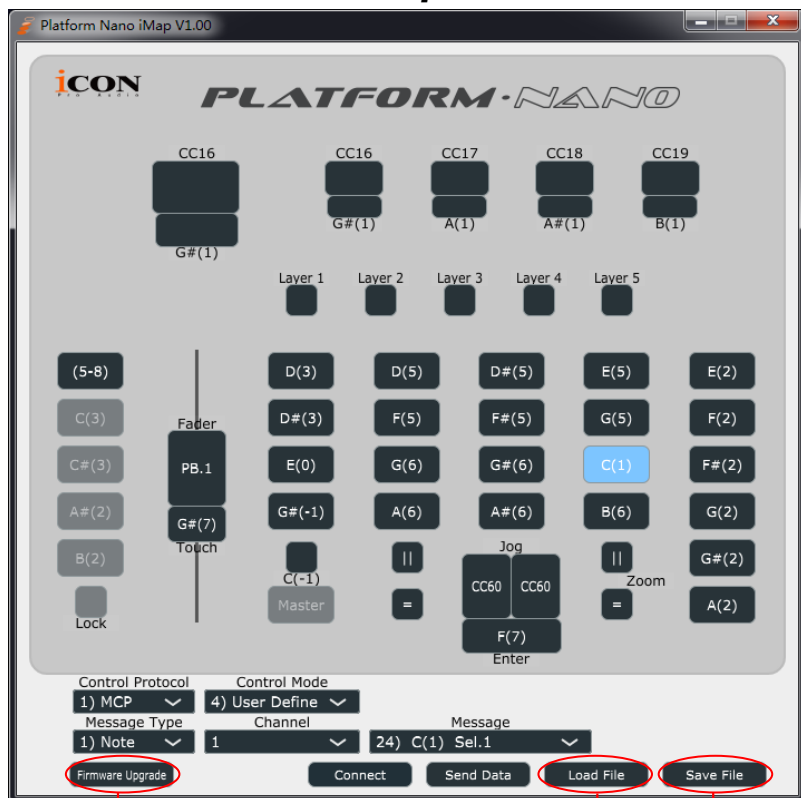


Diagrama 16

## 1. Botón “Save file”

Haga clic en este botón para guardar la configuración actual para su PlatformNano. El archivo es un archivo ".imap".

## 2. Botón “Load file”

Haga clic en este botón para cargar un archivo de configuración ".imap" previamente guardado para su PlatformNano.

## 3. Botón “Firmware Upgrade”

Haga clic en este botón para acceder a la ventana de actualización del firmware de PlatformNano. Consulte P.xx para obtener información sobre el proceso de actualización del firmware.

# Actualización de firmware

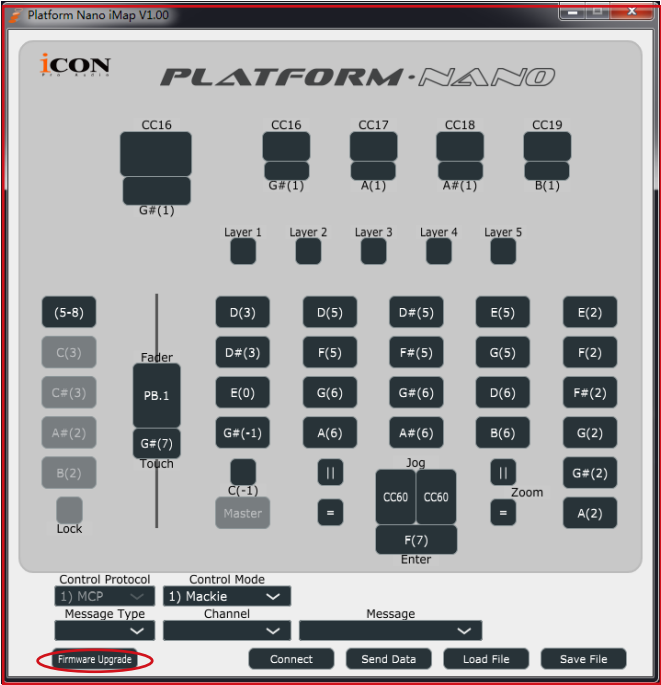


Diagrama 17

**Advertencia:** El proceso de carga del firmware debe completarse y no interrumpirse durante la carga del archivo; de lo contrario, el firmware no podrá ser restablecido.



Diagrama 18



**Paso 1:** Conecte el PlatformNano a través de una conexión USB. Pulse el botón "MIDI Device" en la parte superior para seleccionar su PlatformNano como dispositivo de "MIDI In and Out" en el menú desplegable.

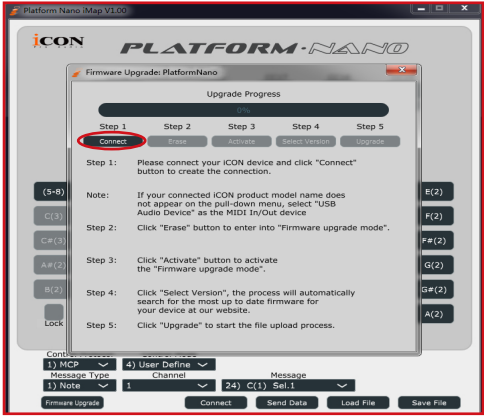


Diagrama 19

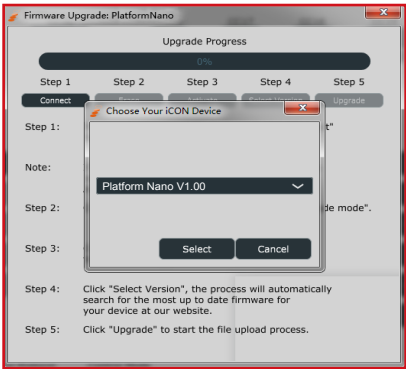


Diagrama 20

**Nota:** Si no aparece "PlatformNano" en el menú desplegable, seleccione "USB Audio" como el dispositivo de entrada y salida MIDI.

**Paso 2:** Haga clic en el botón "Update".

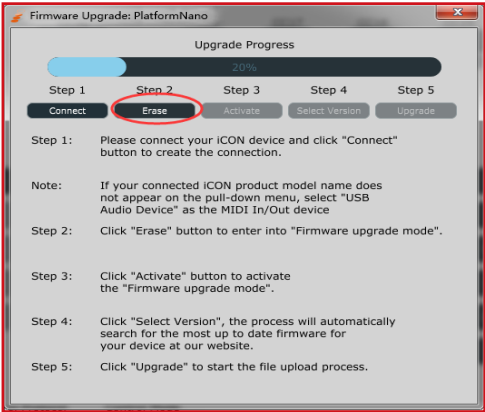


Diagrama 21

**Paso 3:** Pulse el botón "MIDI Device" en la parte superior para seleccionar su PlatformNano como dispositivo de "MIDI In and Out" en el menú desplegable.

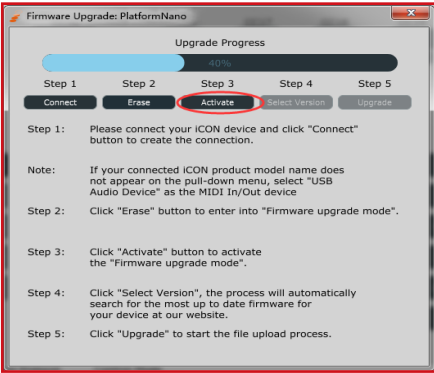


Diagrama 22

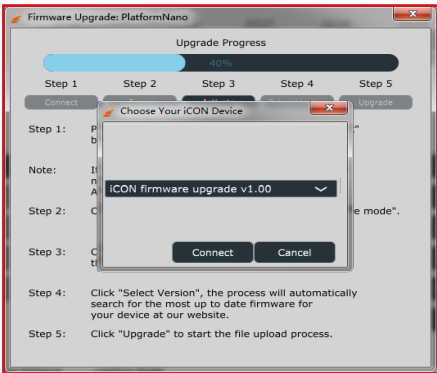


Diagrama 23

**Paso 4:** Haga clic en el botón "Open File" para buscar el nuevo archivo de firmware.

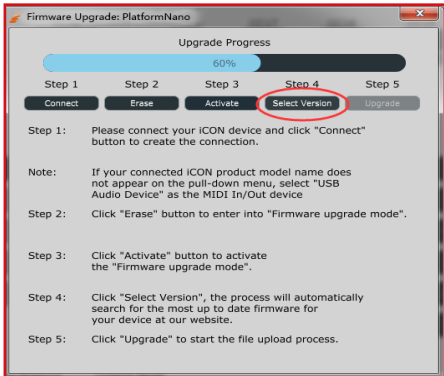


Diagrama 24

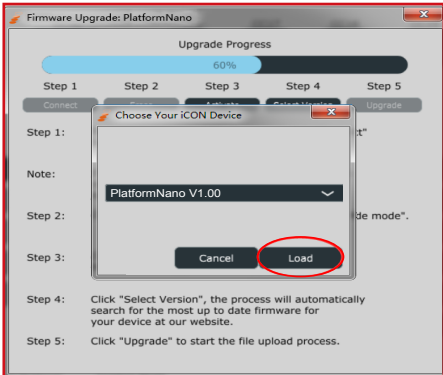


Diagrama 25

**Paso 5:** Haga clic en el botón “Download” para actualizar el firmware.

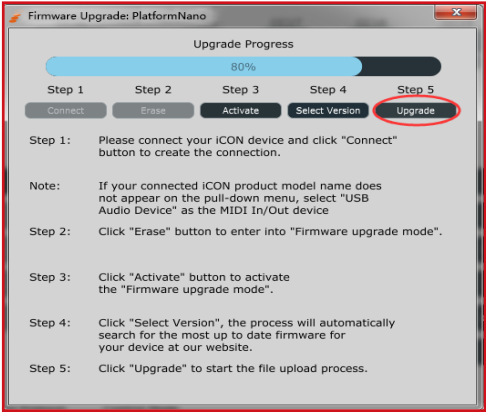


Diagrama 26

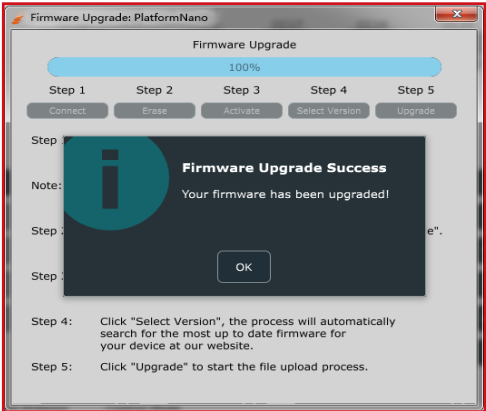


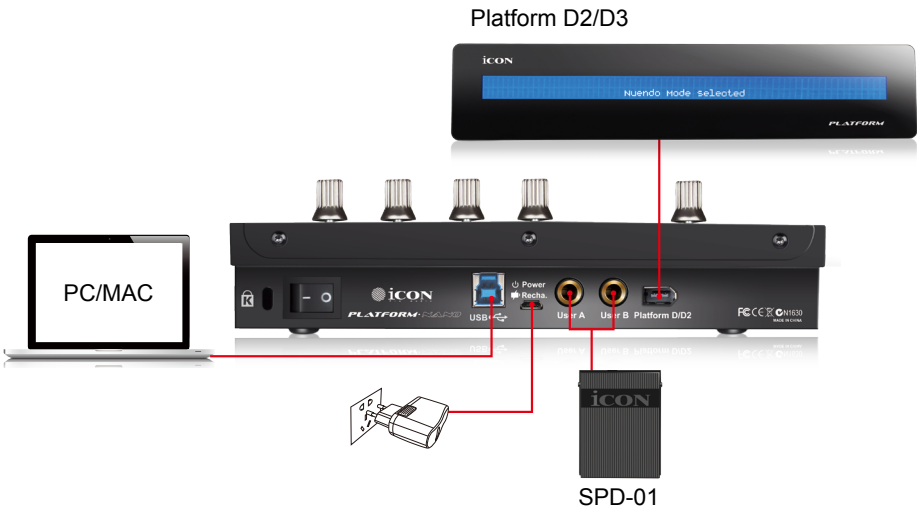
Diagrama 27

## ***Restablecer ajustes de fábrica***

*Para restablecer las configuraciones predeterminadas de fábrica de PlatformNano, simplemente inicie iMap e importe las configuraciones originales (p. ej. sin hacer ningún cambio) del dispositivo, siguiendo los pasos que se explican a continuación.*

1. Conecte PlatformNano con el cable USB incluido e inicie el software iMap.
2. Haga clic en el botón “MIDI Device” y seleccione “PlatformNano” como dispositivo de entrada y salida MIDI.  
**Nota:** Si PlatformNano no aparece en el menú desplegable, seleccione USB Audio como dispositivo de entrada y salida MIDI.
3. Haga clic en “Send Data” para cargar la configuración de su PlatformNano.
4. Cierre iMap, y luego apague PlatformNano y enciéndalo de nuevo..

# Conexiones de hardware



# ***Especificaciones***

Connector:	A la computadora	Conector USB 3.0
Fuente de alimentación:		5V DC
Consumo actual:		0.9A or less
Peso:		1.3kg (2.8lb)
Dimensiones:		215(L) x 198(W) x 40(H)mm
		8.5"(L) x 7.8"(W) x 0.2"(H)

# Servicio

Si su "PlatformNano " necesita recibir servicio, siga las instrucciones a continuación:

Consulte nuestro centro de ayuda en línea, en <http://support.iconproaudio.com/hc/en-us>, para obtener información, conocimiento y descargas disponibles, tales como

1. Preguntas frecuentes
2. Descargar
3. Conocer más
4. Foro

Muy a menudo, encontrará soluciones en dichas páginas. Si no encuentra una solución, cree un ticket de ayuda en nuestro ACS (Auto Customer Support - Ayuda Automática al Usuario) en el vínculo que se encuentra a continuación. Nuestro soporte técnico lo asistirá tan pronto como sea posible.

Ingrese en <http://support.iconproaudio.com/hc/en-us> y regístrese para enviar una nota de consulta, o haga clic en "Submit a ticket" sin necesidad de registrarse.

Tan pronto como haya enviado su nota de consulta, nuestro equipo de asistencia lo ayudará a resolver el problema con su ICON ProAudio a la mayor brevedad posible

Para enviar a reparar productos defectuosos:

1. Asegúrese de que el problema no esté relacionado con un error de operación o dispositivos de un sistema externo.
2. Guarde este manual de propietario. Nosotros no lo necesitamos para reparar la unidad.
3. Embale la unidad en su embalaje original, inclusive la tarjeta y la caja. Esto es muy importante. Si perdió el embalaje, asegúrese de embalar la unidad de forma adecuada. ICON no se responsabiliza por daños ocasionados por embalaje que no sea de fábrica.
4. Envíe la unidad al centro de soporte técnico de ICON o a la oficina local de devolución autorizada. Vea nuestros centros de servicios y puntos de servicio al distribuidor en el vínculo que se encuentra a continuación:

Si se encuentra en Hong Kong

Envíe el producto a:

**OFICINA ASIA:**

**Unit F, 15/F., Fu Cheung Centre,  
No. 5-7 Wong Chuk Yueng Street, Fotan,  
Sha Tin, N.T., Hong Kong.**

Si se encuentra en North America

Envíe el producto a:

**North America**

**Mixware, LLC – U.S. Distributor  
11070 Fleetwood Street – Unit F.  
Sun Valley, CA 91352; USA  
Tel.: (818) 578 4030**

**Contact: [www.mixware.net/help](http://www.mixware.net/help)**

Si se encuentra en Europe

Envíe el producto a:

**Sound Service**

**GmbHEuropean**

**HeadquarterMoriz-Seeler-Straße**

**3D-12489 Berlin**

**Telephone: +49 (0)30 707 130-0**

**Fax: +49 (0)30 707 130-189**

**E-Mail: [info@sound-service.eu](mailto:info@sound-service.eu)**

5. For additional update information please visit our website at:

**[www.iconproaudio.com](http://www.iconproaudio.com)**



<p>天猫官方旗舰店</p>  <p>天猫店iconproaudio旗舰店</p>	<p>抖音号</p>  <p>抖音iCON艾肯</p>	<p>哔哩哔哩</p>  <p>B站iCONProAudio</p>	<p>微信公众号</p>  <p>微信号iCON-PRO</p>	<p>官方售后QQ</p>  <p>4006311312.114.qq.com</p>
--	--	---	---	--

中国地区用户

<p>Twitter</p>  <p><a href="http://www.twitter.com/iconproaudio">www.twitter.com/iconproaudio</a></p>	<p>Instagram</p>  <p><a href="http://www.instagram.com/iconproaudio">www.instagram.com/iconproaudio</a></p>	<p>Facebook</p>  <p><a href="http://www.facebook.com/iconproaudio">www.facebook.com/iconproaudio</a></p>	<p>Youtube</p>  <p><a href="http://www.youtube.com/iconproaudio">www.youtube.com/iconproaudio</a></p>
--	--	---	--

<p>Website</p>  <p><a href="http://www.iconproaudio.com">www.iconproaudio.com</a></p>	<p>Support</p>  <p><a href="http://support.iconproaudio.com">support.iconproaudio.com</a></p>	<p>Dashboard</p>  <p><a href="http://iconproaudio.com/dashboard/">iconproaudio.com/dashboard/</a></p>
---	---	---

[www.iconproaudio.com](http://www.iconproaudio.com)