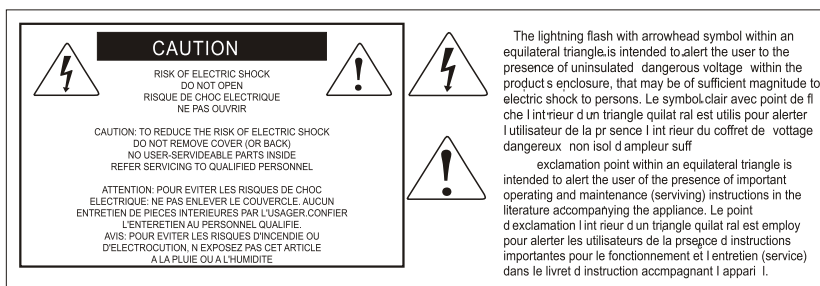




PLATFORM·NANO

MIDI/Audio-Steuerung mit motorisierten Fadern
für Produktion





ACHTUNG: Um die Gefahr eines Brandes oder Stromschlags zu verringern, sollten Sie dieses Gerät weder Regen noch Feuchtigkeit aussetzen. Um die Gefahr eines Stromschlags zu verringern, sollten Sie weder Deckel noch Rückwand des Geräts entfernen. Im Innern befinden sich keine Teile, die vom Anwender gewartet werden können. Überlassen Sie die Wartung qualifiziertem Fachpersonal. Der Blitz mit Pfeilspitze im gleichseitigen Dreieck soll den Anwender vor nichtisolierter "gefährlicher Spannung" im Geräteinnern warnen. Diese Spannung kann so hoch sein, dass die Gefahr eines Stromschlags besteht. Das Ausrufezeichen im gleichseitigen Dreieck soll den Anwender auf wichtige Bedienungs- und Wartungsanleitungen aufmerksam machen, die im mitgelieferten Informationsmaterial näher beschrieben werden.

Wichtige Sicherheitsvorkehrungen

1. Lesen Sie alle Anleitungen, bevor Sie das Gerät in Betrieb nehmen.
2. Bewahren Sie diese Anleitungen für den späteren Gebrauch gut auf.
3. Bitte treffen Sie alle beschriebenen Sicherheitsvorkehrungen.
4. Befolgen Sie die Anleitungen des Herstellers.
5. Benutzen Sie das Gerät nicht in der Nähe von Wasser oder Feuchtigkeit.
6. Verwenden Sie zur Reinigung des Geräts nur ein feuchtes Tuch.
7. Blockieren Sie keine Belüftungsöffnungen. Nehmen Sie den Einbau des Geräts nur entsprechend den Anweisungen des Herstellers vor.
8. Bauen Sie das Gerät nicht in der Nähe von Wärmequellen wie Heizkörpern, Wärmeklappen, Öfen oder anderen Geräten (inklusive Verstärkern) ein, die Hitze erzeugen.
9. Setzen Sie die Sicherheitsfunktion des polarisierten oder geerdeten Steckers nicht außer Kraft. Ein polarisierter Stecker hat zwei flache, unterschiedlich breite Pole. Ein geerdeter Stecker hat zwei flache Pole und einen dritten Erdungsstift. Der breitere Pol oder der dritte Stift dient Ihrer Sicherheit. Wenn der vorhandene Stecker nicht in Ihre Steckdose passt, lassen Sie die veraltete Steckdose von einem Elektriker ersetzen.
10. Schützen Sie das Netzkabel dahingehend, dass niemand darüber laufen und es nicht geknickt werden kann. Achten Sie hierbei besonders auf Netzstecker, Mehrfachsteckdosen und den Kabelanschluss am Gerät.
11. Ziehen Sie den Netzstecker des Geräts bei Gewittern oder längeren Betriebspausen aus der Steckdose.
12. Überlassen Sie die Wartung qualifiziertem Fachpersonal. Eine Wartung ist notwendig, wenn das Gerät auf irgendeine Weise, beispielsweise am Kabel oder Netzstecker beschädigt wurde, oder wenn Flüssigkeiten oder Objekte in das Gerät gelangt sind, es Regen oder Feuchtigkeit ausgesetzt war, nicht mehr wie gewohnt betrieben werden kann oder fallen gelassen wurde.

Inhalt

Einführung	4
Was gibt's im Lieferumfang?	4
So registrieren Sie Ihr ICON Pro Audio-Produkt in Ihrem persönlichen Konto	5
Ausstattungsmerkmale	6
Layout der Oberseite	8
Layout der Rückseite	11
Der Einstieg	12
Den PlatformNano-Controller anschließen	12
Cubase	13
Nuendo	14
Logic Pro	15
Samplitude	16
Bitwig	18
Reason	19
Reaper	20
Studio One	21
Ableton Live	22
Pro Tools	23
iLaden Sie den Windows-Treiber von Ihrer persönlichen Benutzerseite unter www.iconproaudio.com herunter	25
iMap™-Software für Windows installieren	26
DAW-Modus (Mackie Control/HUI) zuweisen oder mit iMap™ selbst MIDI-Funktionen definieren	28
DAW-Modus (Mackie Control/HUI) mit iMap™ zuweisen	29
MIDI-Nachricht mit dem benutzerdefinierten Modus in iMap™ zuweisen	31
Konfiguration von Bedienelementen im benutzerdefinierten Modus	33
Weitere Funktionen in iMap™	35
Firmware-Upgrade	36
Rückstellung zu den Werkseinstellungen	40
Hardware Connections	41
Technische Daten	42
Wartung und Reparatur	43

Einführung

Vielen Dank, dass Sie sich für den ICON USB-Audio-Aufnahme-Schnittstelle der PlatformNano Baureihe entschieden haben. Wir haben vollstes Vertrauen darin, dass dieses Produkt Ihnen jahrelang zuverlässige Dienste leisten wird. Sollten sie aber aus irgendwelchen Gründen nicht vollauf zufrieden sein, werden wir unser Möglichstes tun, diesen Zustand zu beheben.

Auf den folgenden Seiten finden Sie eine detaillierte Beschreibung des USB-Audio-Aufnahme-Schnittstelle der PlatformNano Baureihe sowie einen Überblick über die Bedienelemente auf der Vorder- und Rückseite des Geräts, eine Schritt-für-Schritt Anleitung für Setup und Betrieb, sowie sämtliche technischen Details.

Bitte registrieren Sie das Produkt unter dem folgenden Link auf unserer Website: www.iconproaudio.com/registration.

Befolgen Sie dazu Schritt für Schritt das Verfahren. Beginnen Sie mit der Eingabe der Seriennummer des Geräts sowie Ihrer persönlichen Daten usw. Indem Sie Ihr Produkt online registrieren, können Sie unseren Service und Kundendienst durch unsere Kundendienstzentrale über unsere Website unter www.iconproaudio.com in Anspruch nehmen. Außerdem werden alle für Ihr Konto registrierten Produkte auf Ihrer persönlichen Produktseite aufgeführt, wo Sie aktuelle Informationen wie Firmware-/Treiber-Upgrades, Software-Bundles, Benutzerhandbücher usw. für Ihr Gerät herunterladen können.

Wie bei den meisten elektronischen Geräten empfehlen wir Ihnen dringend, die Originalverpackung aufzubewahren. In dem unwahrscheinlichen Fall, dass das Produkt zur Reparatur eingeschickt werden muss, ist die Originalverpackung (oder ein gleichwertiger Ersatz) erforderlich.

Mit entsprechender Pflege und ausreichender Luftzirkulation werden Sie Ihr USB-Audio-Aufnahme-Schnittstelle der PlatformNano Baureihe viele Jahre lang problemlos betreiben können. Wir empfehlen, dass Sie Ihre Seriennummer in dieser Bedienungsanleitung notieren, um eventuell später darauf zurückgreifen zu können.

Was gibt's im Lieferumfang?

- PlatformNano USB Aufnahme-Schnittstelle x 1pc
- Die Benutzeranleitung x 1
- USB 3.0 Kabel x 1
- PVC overlays for different DAW x1

So registrieren Sie Ihr ICON Pro Audio-Produkt in Ihrem persönlichen Konto

1. Überprüfen Sie die Seriennummer Ihres Geräts

Gehen Sie zu <http://iconproaudio.com/registration> oder scannen Sie den untenstehenden QR-Code



Geben Sie die Seriennummer Ihres Geräts und die anderen erforderlichen Informationen auf dem Bildschirm ein. Klicken Sie auf „Submit“.

Daraufhin wird eine Meldung mit den Daten Ihres Geräts wie dem Modellnamen und der Seriennummer angezeigt. – Klicken Sie auf „Register this device to my account“ oder wenden Sie sich unseren Kundendienst, falls eine andere Meldung angezeigt wird

2. Melden Sie sich als bestehender Benutzer bei Ihrer persönlichen Benutzerseite an oder registrieren Sie sich als neuer Benutzer

Bestehender Benutzer: Melden Sie sich bei Ihrer persönlichen Benutzerseite an, indem Sie Ihren Benutzernamen und Ihr Passwort eingeben.

Neuer Benutzer: Klicken Sie auf „Sign Up“ und geben Sie alle Informationen ein.

3. Laden Sie alle nützlichen Materialien herunter

Auf dieser Seite werden alle für Ihr Konto registrierten Geräte angezeigt. Jedes Produkt wird zusammen mit allen verfügbaren Dateien wie Treiber, Firmware, Benutzerhandbuch in verschiedenen Sprachen sowie Software-Bundles zum Herunterladen aufgeführt. Stellen Sie sicher, dass Sie die erforderlichen Dateien wie zum Beispiel Treiber heruntergeladen haben, bevor Sie mit der Installation des Geräts beginnen.

Ausstattungsmerkmale



- berührungsempfindlicher Motorfader für Master-Kanal mit 10 Bit Auflösung.
- Äußerst kompakt, robust und vielseitig.
- Hintergrundbeleuchtetes LCD zur Anzeige von Kanalnamen, Steuerwerten usw.
- 1+4 Drehregler mit dualer Funktion (Eingabe & Drehen)
- LED-Anzeige mit 11 Segmenten um die Drehknöpfe zur Anzeige der Stellung des Hauptdrehknopfes.
- 12-stelliges LED-Display, welches Informationen zu Ihrem Projekt, entweder im SMPTE- oder im BBT-Format anzeigt (bars:beats:ticks) format.
- Jog-Rad für schnelles Suchen, Scrubben und Regeln
- 8 LED-farbcodierte Funktionstasten in 5 verschiedenen Farben zum Umschalten einer Vielzahl von Funktionssteuerungen.
- Beleuchtete Tasten für die Kanalsteuerung wie Stumm, Solo und Aufnahme.
- 6 beleuchtete Transport-Tasten inklusive Wiedergabe, Stopp, Aufnahme, Rücklauf, Vorlauf und Schleife.
- Beleuchtete „Zoom“-Tasten mit 2 Richtungstasten (Links/Rechts und Auf/Ab), die in Verbindung mit dem Jog-Rad verwendet werden.
- 2 beleuchtete „Track“-Tasten zur einfachen Auswahl einzelner Kanäle
- 2 beleuchtete „Bank“-Tasten zum gleichzeitigen Umschalten von 8 Kanälen
- Unterstützt Universal Mackie Control- und HUI-Protokolle für eine nahtlose Integration mit kompatibler Musikproduktionssoftware.
- Overlays für die gängigsten DAWs sind enthalten – Cubase/Nuendo, Logic Pro X, Digital Performer, FL Studio, Samplitude, Reaper, Studio One, Bitwig, Reason, ProTools, Sonar, Audition, Ableton Live und benutzerdefinierter Modus.
- Inklusive iMap™-Software für die einfache Zuordnung von MIDI-Funktionen
- USB 3.0 Konnektivität
- Firmware-Upgrade, einfach erhältlich über eine USB-Verbindung und die iMap-Software.
- Drahtlose BlueTooth-Konnektivität und aufladbare Batterie über optionales PN-M1 Modul

- 1/4-Zoll-Eingänge zum Anschluss von Fußastern für Benutzer A und Benutzer
- LCD-Display-Anschluss für Plattform-D3 erhältlich (optional)
- Klassenkonform mit Mac OS X, Windows 10, Windows 8 (32-Bit und 64-Bit), Windows 7 (32-Bit und 64-Bit), Vista (32-Bit), Windows XP
- Hervorragende Verarbeitungsqualität und robustes Metallgehäuse mit Kensingtonschloss-Anschluss

Layout der Oberseite



Hinweis: Aufgrund der Unterschiede zwischen verschiedenen Digital Audio Workstations (DAWs) können einzelne Funktionen in jeder DAW etwas anders gestaltet sein. Bitte beachten Sie für jede Funktion Ihr DAW-Handbuch und legen Sie das mitgelieferte Overlay für Ihre DAW auf. Die folgende Beschreibung basiert auf den Funktionen in Apple Logic. Ihre Funktionalität kann geringfügig abweichen.

1. Hintergrundbeleuchtetes LCD-Display

Das hintergrundbeleuchtete LCD-Display zeigt die Parameterwerte während der Einstellung an und gibt Rückmeldung zur Kanalauswahl, zu Betriebsarten und anderem.

2. Kanal-/Master-Fader

Mit dem berührungsempfindlichen Motorfader können die Parameter verschiedener Kanäle eingestellt werden. Drücken Sie die beiden „Fader“-Umschalttasten, um zwischen den Kanälen zu wechseln. Bei gedrückter „Master“-Taste werden mit dem Fader die Parameter des Master-Kanals eingestellt.

Der 100-mm-Motorfader dient im Allgemeinen zur Steuerung der Spurlautstärke Ihrer DAW. Je nach Ihrer DAW können Sie mit der Taste „Flip“ die Funktion dieses Faders auf eine andere Einstellung umschalten. Er ist berührungsempfindlich, um eine automatische Übersteuerung zu ermöglichen, sobald Sie einen Fader berühren. Da er motorisiert ist, bewegt er sich automatisch, um den aktuellen Pegel der ausgewählten Kanäle in Ihrer DAW-Anwendung anzuzeigen. Alle mit diesen Fadern vorgenommenen Einstellungen werden direkt auf dem LCD-Display darüber angezeigt.

3. Doppelfunktionale Drehknöpfe

Der doppelfunktionale Drehknopf wirkt als Drucktaster und Drehregler.

Durch Drücken eines Drehknopfes können Betriebsarten geändert werden.

Durch Drehen eines Drehknopfes können je nach zugewiesener Funktion die Pan-, Sendepegel oder Plug-in-Parameter eines Kanals eingestellt werden.

4. Steuertasten

4a) Aufnahmekanal-Steuertasten

REC-Tasten - Aktivieren und deaktivieren den Aufnahmestatus des zugeordneten Kanals. Die Taste leuchtet rot, wenn der Kanal scharf ist.

SOLO-Tasten - Ein- und ausschalten des Solostatus des zugeordneten Kanals. Die Taste leuchtet grün, wenn der Solostatus des Kanals eingeschaltet ist und andere Kanäle werden stummgeschaltet. Sie können mehrere Solokanäle einschalten, indem Sie die SOLO-Tasten anderer Kanäle drücken.

MUTE-Tasten - Aktivieren und deaktivieren den Stummschaltstatus des zugeordneten Kanals. Die Taste leuchtet blau, wenn der Kanal stummgeschaltet ist. Stummschaltung des Kanals.

4b) Abschnitt mit den Motorfadertasten

Fader-<-Taste - Den Fader um einen Kanal nach links verschieben.

Fader->Taste - Den Fader um einen Kanal nach rechts verschieben.

BANK UP-Taste - „Acht“ Kanäle für alle Fader (außer dem Master-Kanal) nach oben verschieben.

BANK DOWN-Taste - „Acht“ Kanäle für alle Fader (außer dem Master-Kanal) nach unten verschieben.

5. Jog-Rad-Abschnitt

5a) Jog-Rad - Das Jog-Rad wird für verschiedene, für die DAW-Anwendung spezifische Zwecke verwendet, wie Shuttle- und Scrubbing-Funktionen.

5b) Abschnitt mit den Zoom-Tasten

Zoom-AUF/AB-Taste - Die Zoom Auf/Ab-Taste dient zum Navigieren nach oben oder unten in der grafischen Benutzeroberfläche (GUI) der DAW-Anwendung.

Zoom-LINKS/RECHTS-Taste - Die LINKS/RECHTS-Tasten dienen zur Navigation nach links oder rechts in der grafischen Benutzeroberfläche (GUI) der DAW-Anwendung.

6. Transport-Steuertasten

PLAY-Taste - Aktiviert die Wiedergabefunktion der DAW.

STOP-Taste - Aktiviert die Stoppfunktion der DAW

REC-Taste - Aktiviert die Aufnahmefunktion der DAW.

REWIND-Taste - Aktiviert die schnelle Rücklauffunktion der DAW.

FAST FORWARD-Taste - Aktiviert die schnelle Vorlauffunktion der DAW.

LOOP-Taste - Aktiviert die Schleifenfunktion der DAW.

7. Zuordnungsabschnitt

(Hinweis: Die Funktionalität dieser Tasten variiert je nach DAW. Bitte verwenden Sie für eine korrekte Funktion das richtige Overlay für Ihre aktuelle Digital Audio Workstation. Die nachstehend beschriebene Funktionalität gilt für Apple Logic Pro.)

TRACK-Taste - Aktiviert die Spurparameter der Software.

PAN/SURROUND/EQ/Send/Plug-in/Instrument-Tasten - Mit diesen Tasten wird die entsprechende Effektfunktion der DAW aktiviert. Sie werden normalerweise in Verbindung mit den Drehknöpfen verwendet. Drücken Sie die Taste, sie leuchtet dann auf, und drehen Sie dann den Drehknopf, um einen Wert einzustellen. Der aktuelle Einstellwert wird auf dem LCD-Display angezeigt.

8. LED-farbcodierte Funktionstasten

Die 8 Bedientasten in diesem Abschnitt verfügen über eine LED-Farbcodierung für die verschiedenen Funktionen auf jeder Ebene. Mit den 5 runden Tasten oben können Sie zwischen den Ebenen umschalten. Sie sind rot, grün, blau, lila und gelb. Sie können zwischen den Funktionsebenen umschalten, indem Sie eine der runden Tasten drücken. Legen Sie das richtige PVC-Overlay für Ihre aktuelle DAW auf, um die Funktion jeder Taste auf jeder Ebene anzuzeigen. Weitere Informationen zu den erwähnten Begriffen und Funktionen finden Sie im Handbuch zu Ihrer DAW.

Layout der Rückseite



1. USB-3.0-Anschluss

Dient als MIDI-Anschluss für Ihren Computer und kompatible Software. Versorgt darüber hinaus den PlatformNano mit Strom.

2. User A / User B Cinch (¼ inch) Buchsen

Diese ¼ inch-Buchsen können an Fußpedalen oder zur Aktivierung Ihrer gewählten Funktionen angeschlossen werden. Zur Einstellung ihrer Parameter wählen Sie im Mackie-Steuermodus USER A und USER B Parameter.

3. USB-Schnittstelle (Mini-USB)

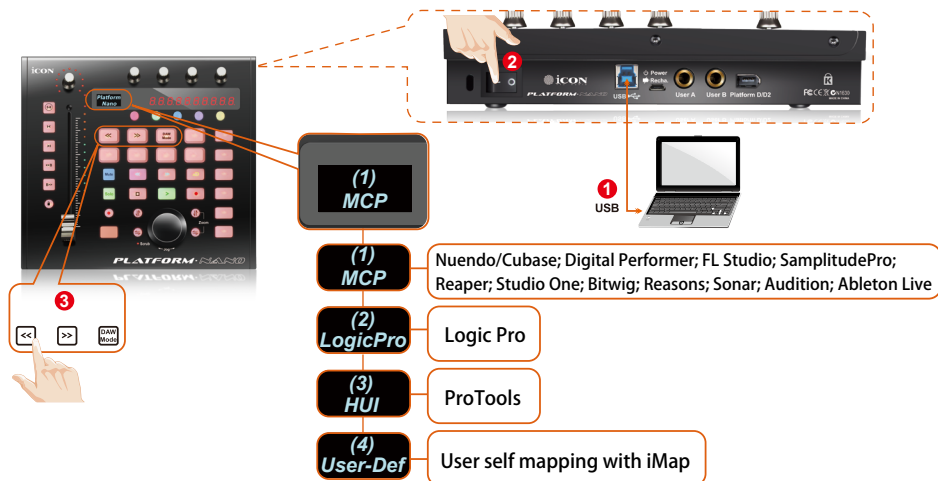
Wenn der USB-Anschluss Ihres Computers nicht genügend Strom für den Betrieb des PlatformNano liefert, können Sie ein externes Netzteil (12 V DC) wie etwa ein Handyladegerät als zusätzliche Stromquelle anschließen.

4. Anschluss für das PlatformD3-LCD-Modul

Sie können ein optionales PlatformD3-LCD-Modul mit dem mitgelieferten Kabel an diesen Anschluss anschließen.

Der Einstieg

Den PlatformNano-Controller anschließen



1 Schließen Sie den PlatformNano über den USB-Anschluss an Ihren Mac/PC an.

Wählen Sie einen USB-Anschluss an Ihrem Mac/PC aus und stecken Sie das breite (flache) Ende des USB-Kabels ein. Schließen Sie das andere Ende des Kabels an den PlatformNano an. Ihr Mac/PC sollte die neue Hardware automatisch erkennen und Ihnen mitteilen, dass sie verwendet werden kann.

2 DAW bei der PlatformNano auswählen

Drücken Sie <</>>, um die DAW-Modus-Liste zu durchblättern, und drücken Sie dann zur Auswahl auf „DAW mode“.

Tipps: PlatformNano speichert den zuletzt gewählten DAW-Modus und wechselt einige Sekunden nach dem Einschalten des Geräts in diesen Modus. (Es muss also kein DAW-Modus ausgewählt werden, wenn der zuletzt verwendete DAW-Modus wieder verwendet wird.)

3 Die DAW konfigurieren

Aktivieren Sie den ICON PlatformNano-Controller in Ihrer DAW- oder MIDI-Software unter „MIDI Setup“ oder „MIDI Devices“.

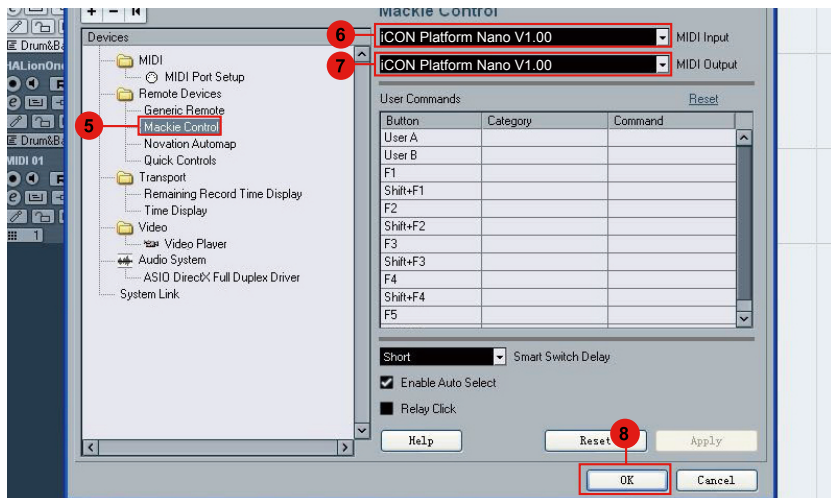
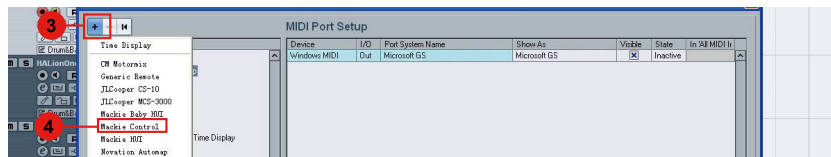
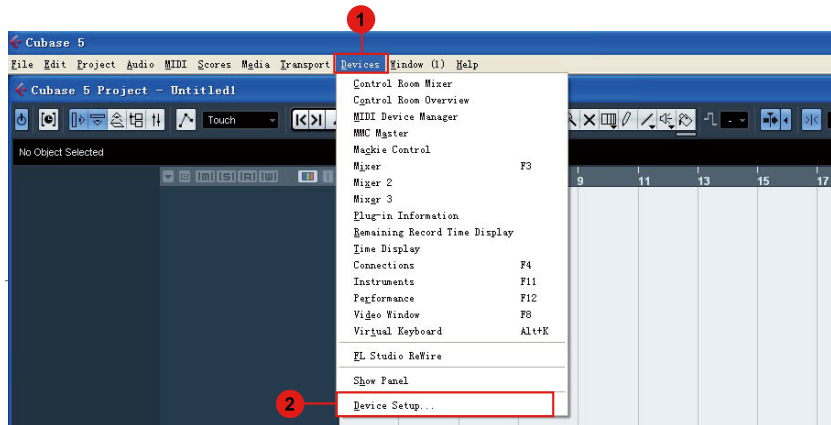
Zum Beispiel: Für Logic™, Cubase™ und Nuendo™ wählen Sie Mackie Control in der Geräteliste.

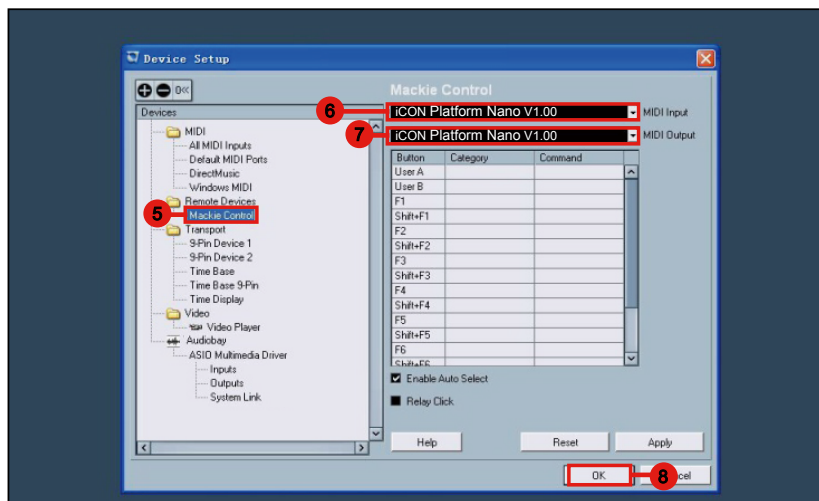
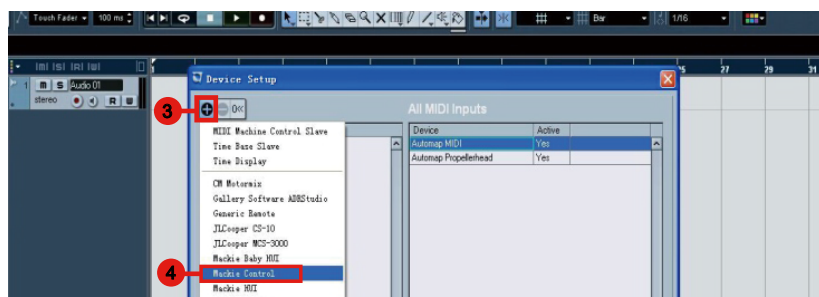
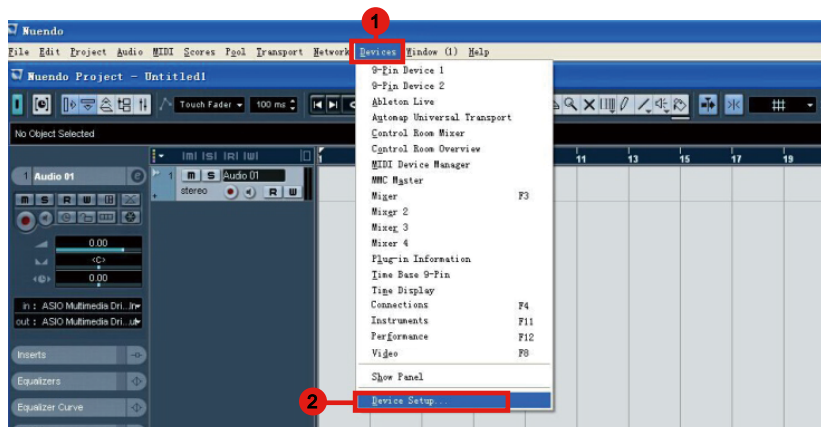
Select MCP for Nuendo/Cubase, Digital Performer, FL Studio, SamplitudePro, Reaper, Studio One, Bitwig, Reasons, Audition, Sonar, Ableton Live, Digital Performer select Mackie Control.

Select HUI for Pro Tools.

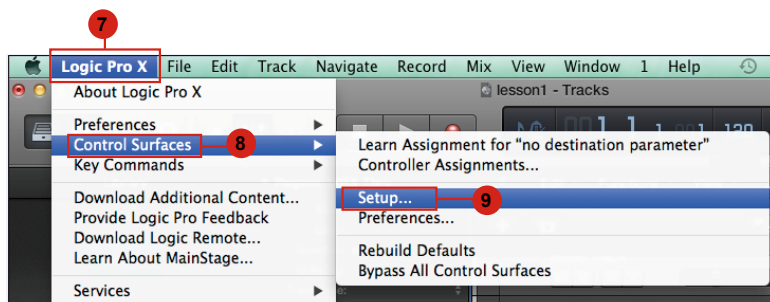
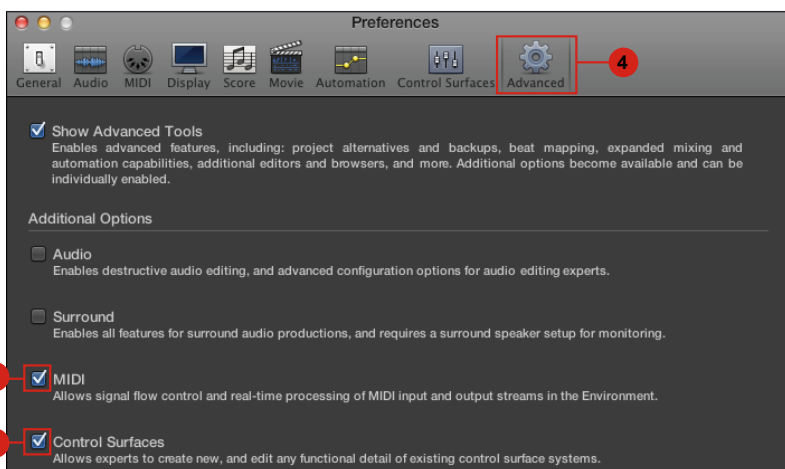
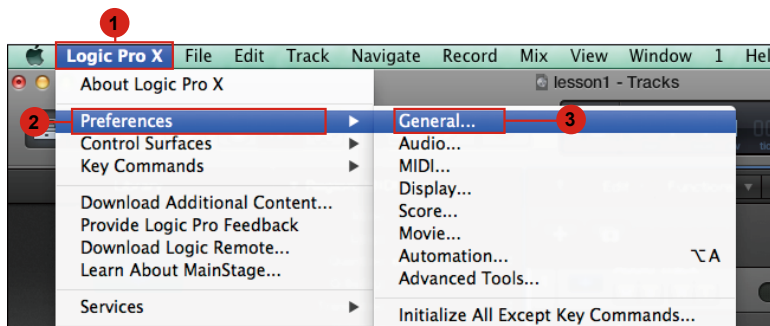
Select Logic Pro for Logic Pro.

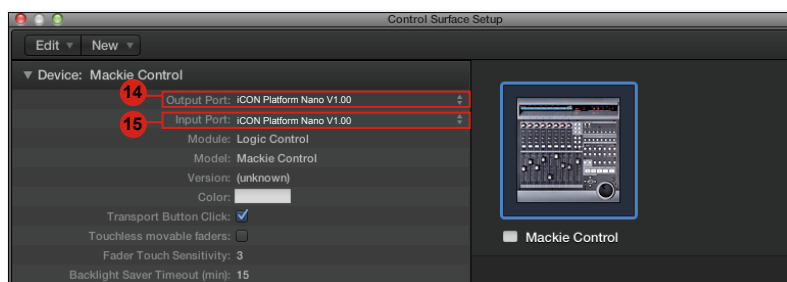
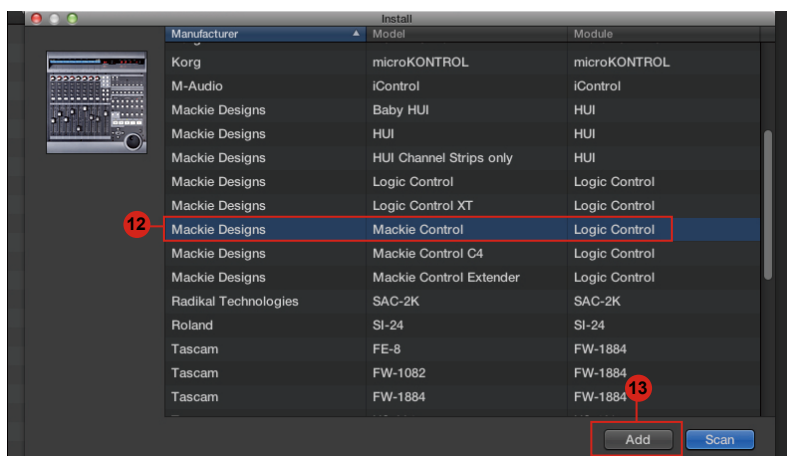
(Hinweis: Dies stellt sich bei jeder Anwendung etwas anders dar, konsultieren Sie daher für die Einstellungen das Benutzerhandbuch zu Ihrer Software.)



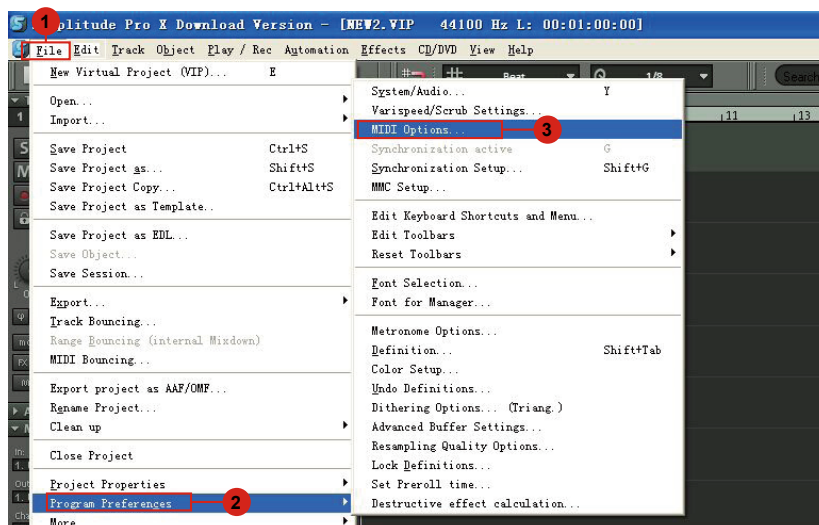


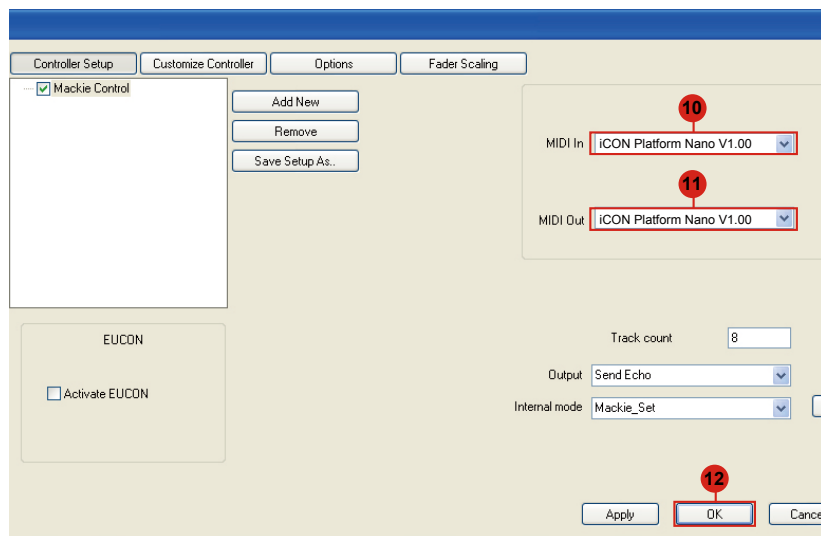
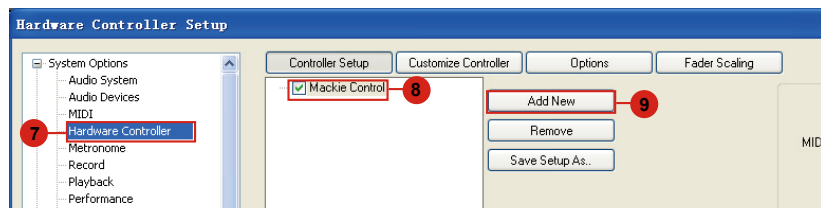
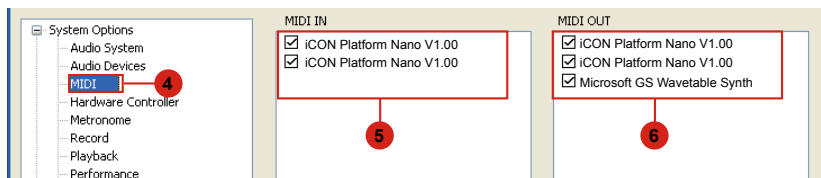
Logic Pro

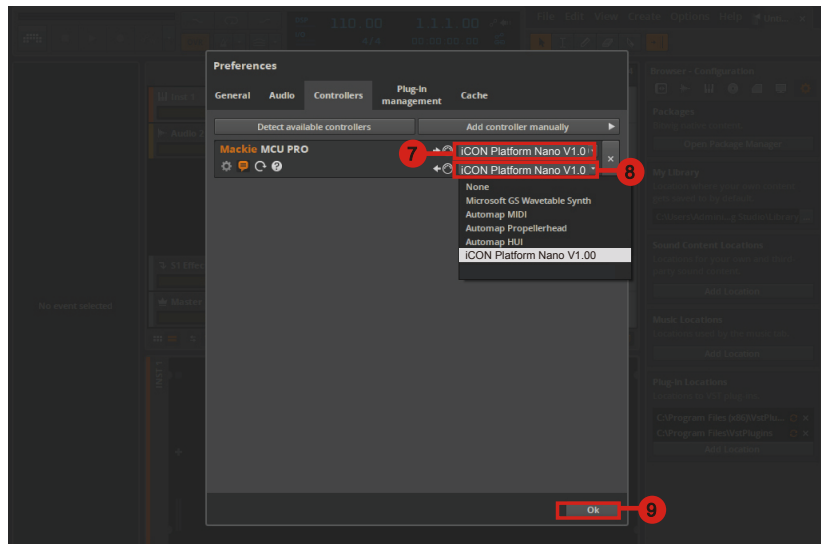
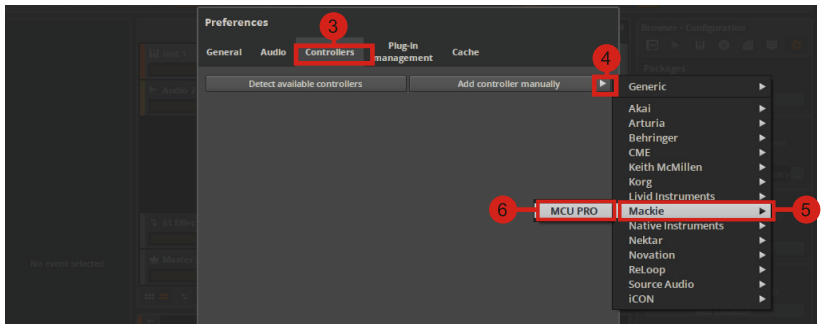
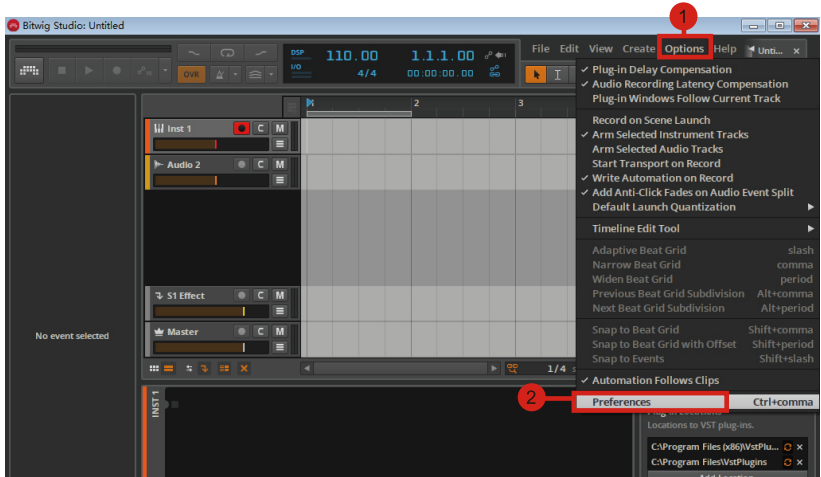




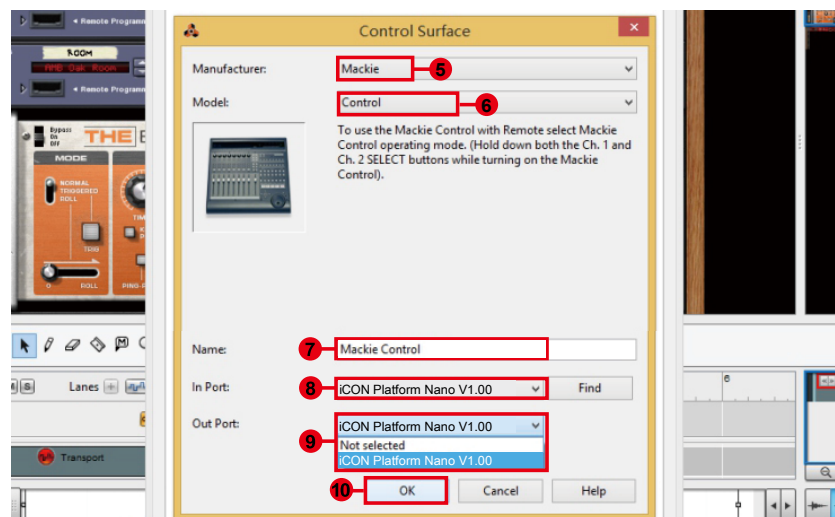
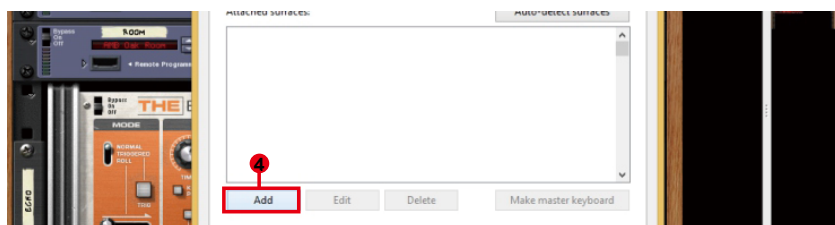
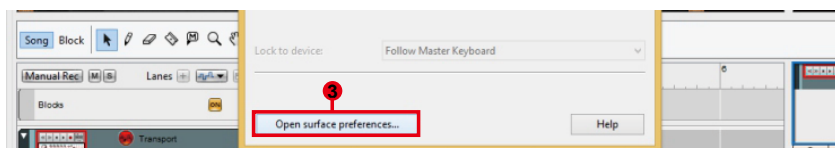
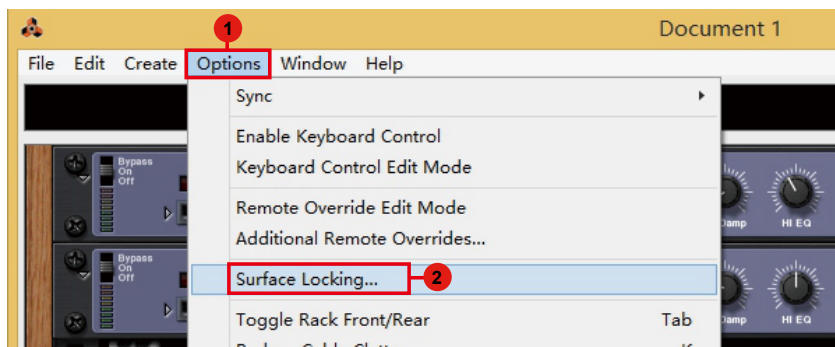
Samplitude



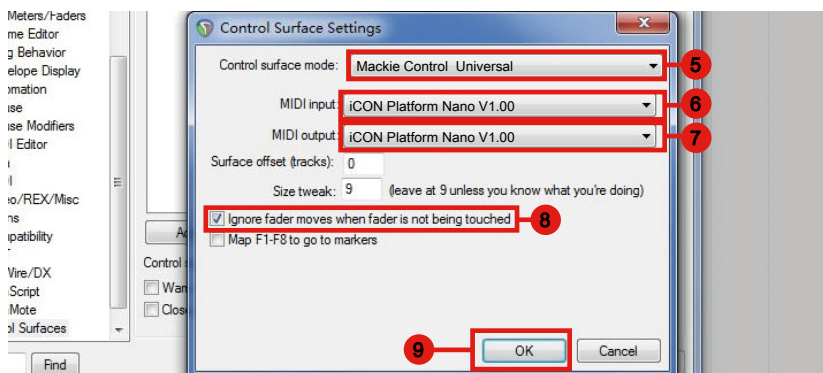
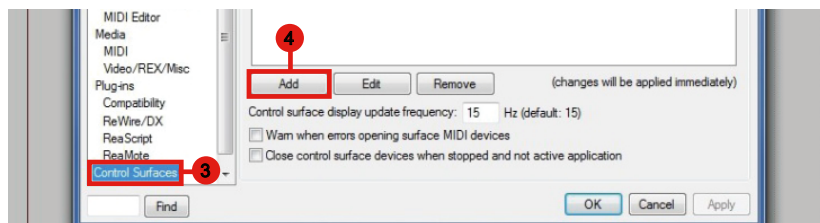
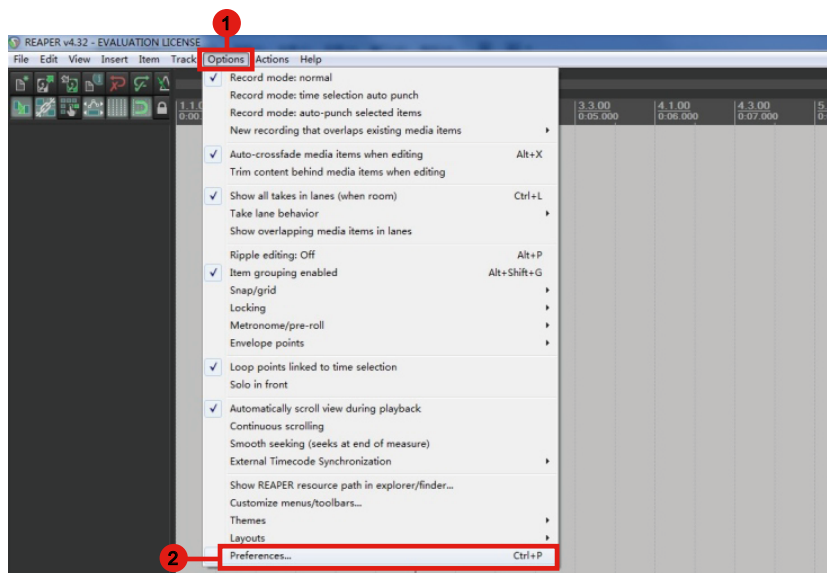




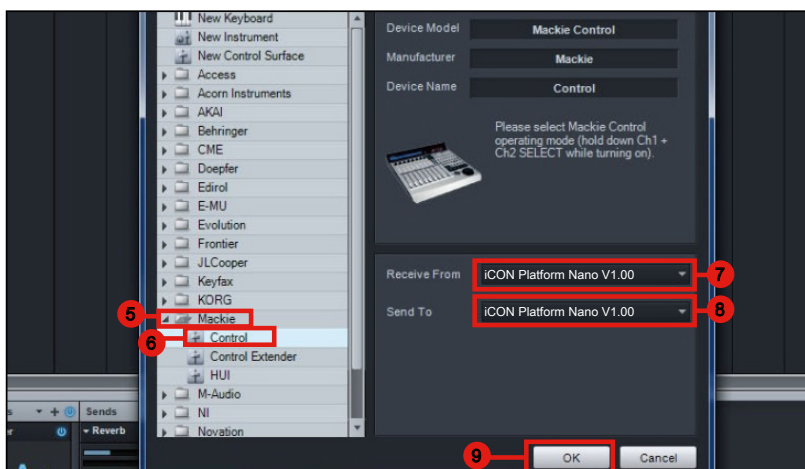
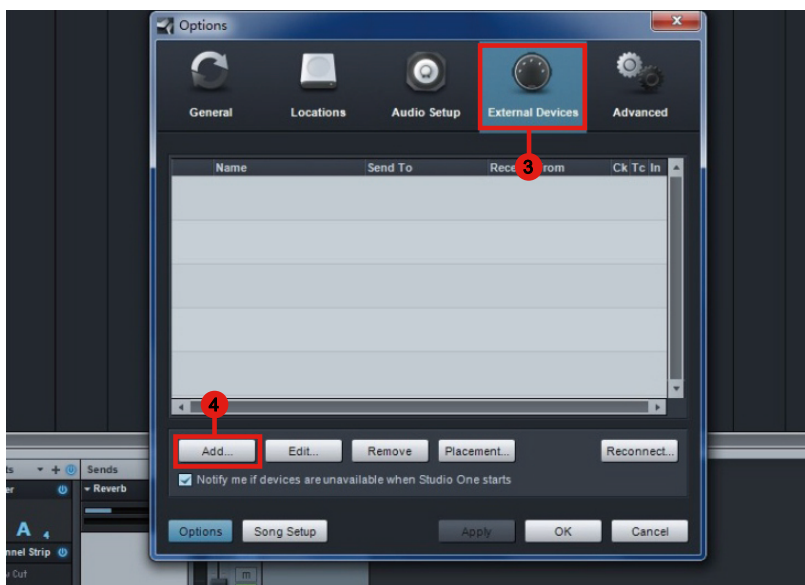
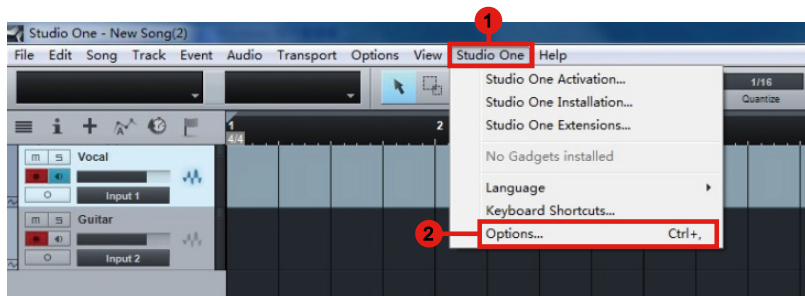
Reason



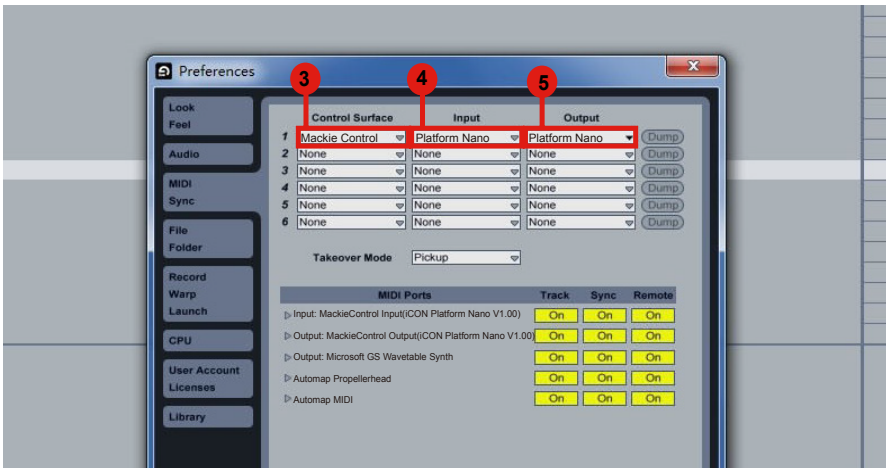
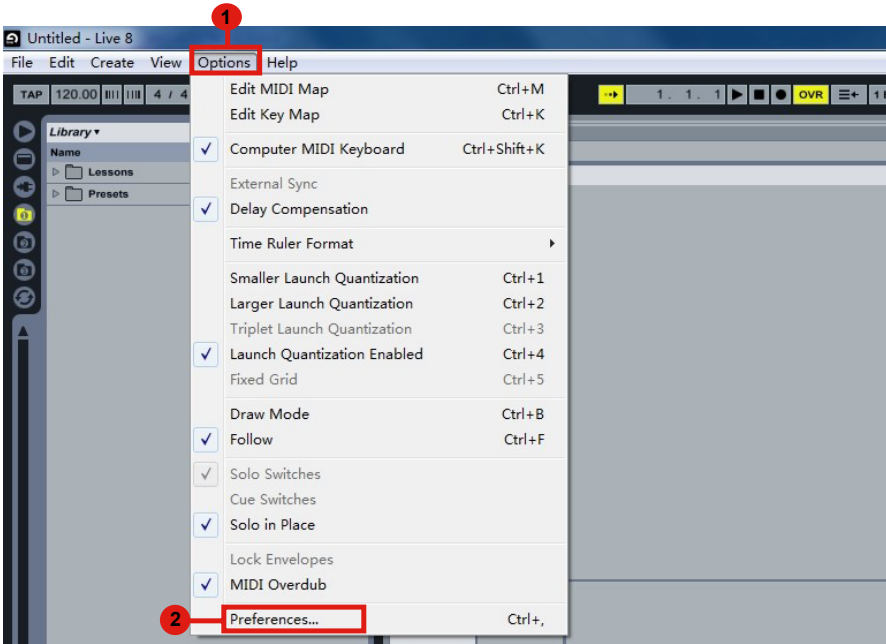
Reaper



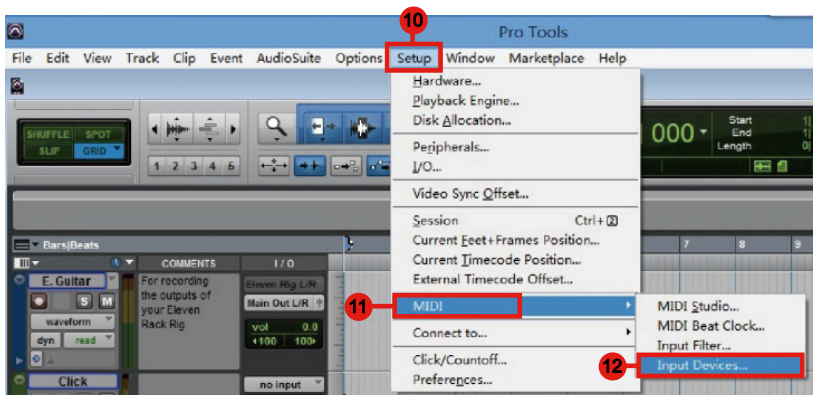
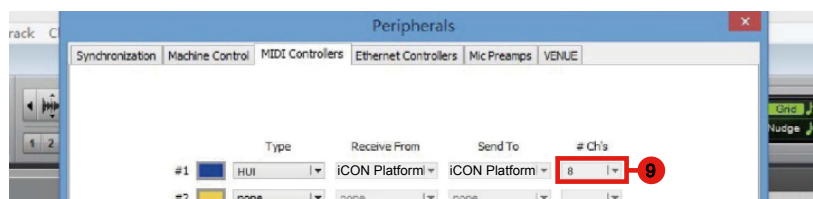
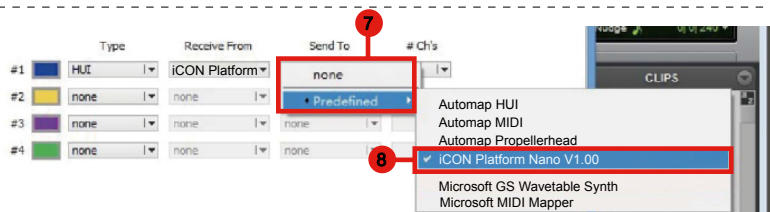
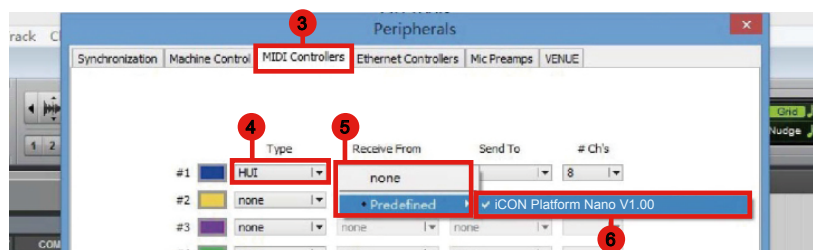
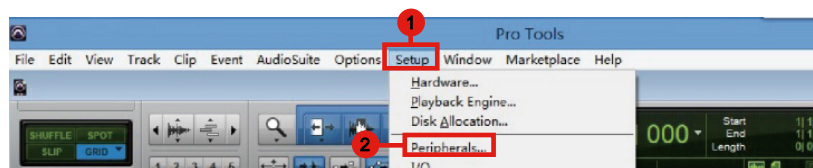
Studio One

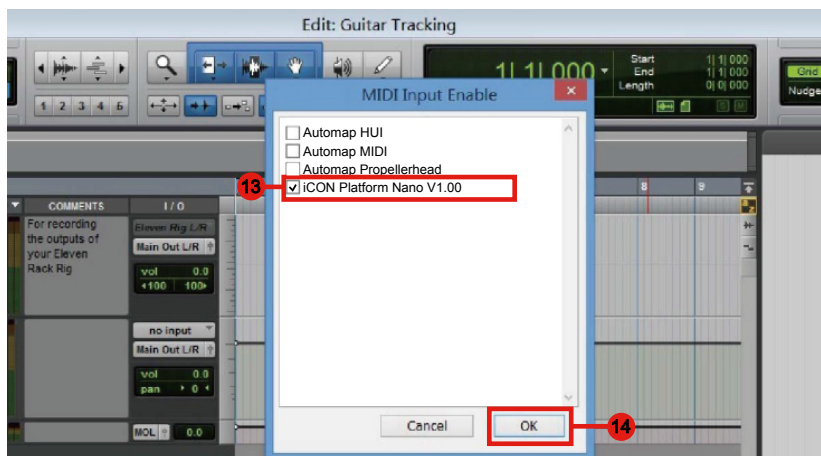


Ableton Live



Pro Tools





iLaden Sie den Windows-Treiber von Ihrer persönlichen Benutzerseite unter www.iconproaudio.com herunter

Nachdem Sie die Treiberdatei heruntergeladen haben, klicken Sie darauf, um den Installationsvorgang zu starten

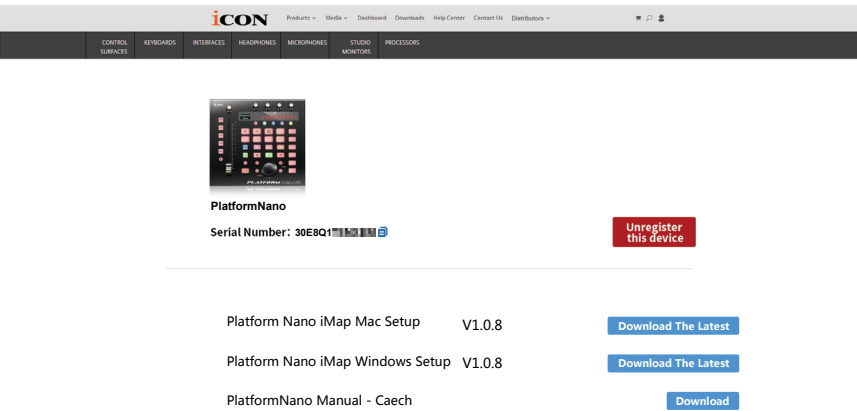


Abbildung 1

1. iMap™-Software für Mac OS X

Führen Sie die folgenden Schritte der Reihe nach aus, um die iMap™-Software unter Mac OS X zu starten.

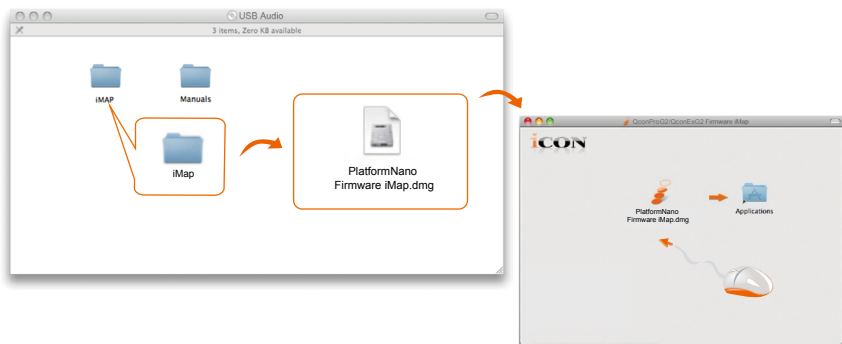


Abbildung 2

Tipp: Sie können eine „iMap“-Verknüpfung auf dem Desktop Ihres Macs erstellen, indem Sie das „PlatformNano iMap“-Symbol in den Ordner „Applications“ ziehen.

iMap™-Software für Windows installieren

Führen Sie die folgenden Schritte der Reihe nach aus, um die iMap™-Software zu installieren.

1. Schalten Sie Ihren PC ein.

2. Laden Sie den Windows-Treiber von Ihrer persönlichen Benutzerseite unter www.iconproaudio.com herunter.

Nachdem Sie die Treiberdatei heruntergeladen haben, klicken Sie darauf, um den Installationsvorgang zu starten

3. Der Installationsassistent wird angezeigt.

Wenn der Installationsassistent angezeigt wird, klicken Sie auf „Next“.

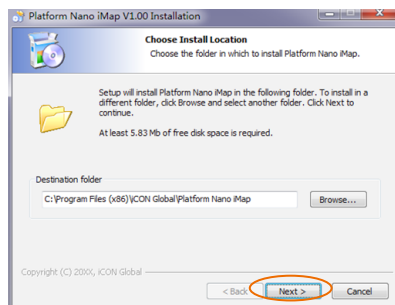


Abbildung 3

4. Wählen Sie den Installationsort

Wählen Sie Ihren bevorzugten Installationsort für iMap™ oder verwenden Sie den Standardinstallationsort und klicken Sie auf „Next“.

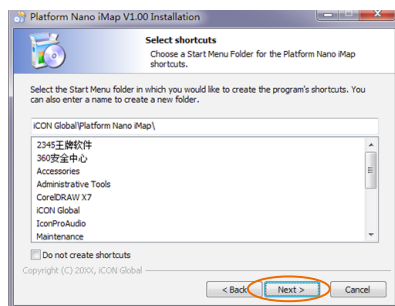


Abbildung 4

5. Wählen sie die Verknüpfung

Wählen Sie den Startmenü-Ordner, in dem Sie die iMap™-Verknüpfung erstellen möchten. Klicken Sie dann auf „Next“

6. Eine Verknüpfung auf Ihrem Desktop erstellen

Deaktivieren Sie das Kontrollkästchen, wenn Sie keine Verknüpfung für iMap™ auf Ihrem Desktop anlegen möchten; andernfalls klicken Sie auf „Next“.

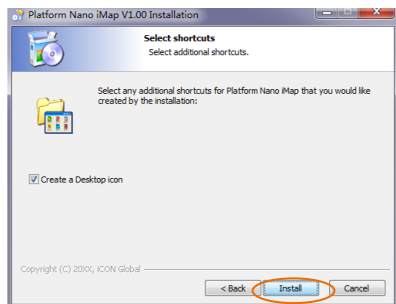


Abbildung 5

7. Die Installation von iMap™ beginnt

Die Installation von iMap™ hat nun begonnen, warten Sie, bis sie abgeschlossen ist. Klicken Sie dann auf „Finish“.

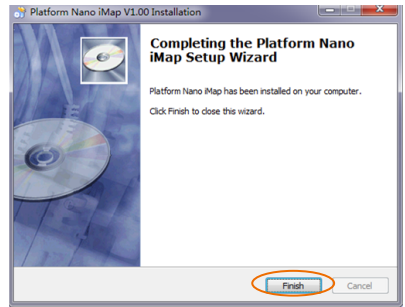


Abbildung 6

8. Installation abgeschlossen

Klicken Sie auf „Finish“, um die Installation von iMap™ abzuschließen.



Abbildung 7

DAW-Modus (Mackie Control/HUI) zuweisen oder mit iMap™ selbst MIDI-Funktionen definieren

Es gibt zwei verschiedene Verfahren, um den PlattformNano nach Ihrem Bedarf zu konfigurieren. Im Allgemeinen können Sie je nach Ihrer DAW das Gerät viel einfacher und schneller mit dem Mackie Control-, Logic- oder HUI-Protokoll einstellen.

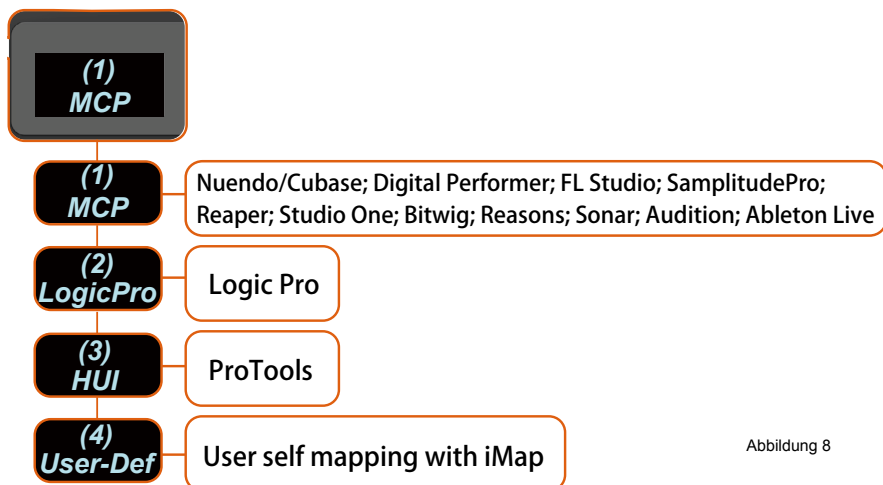


Abbildung 8

Oder Sie können jedem Bedienelement Ihres PlattformNano Ihre eigenen MIDI-Befehle zuweisen, die im Funktions-Pulldown-Menü der iMap-Anwendung bereitgestellt werden. Wenn Sie die MIDI-Struktur Ihrer DAW nicht umfassend verstehen, kann dies jedoch sehr aufwendig sein. Wir empfehlen DRINGEND, den Mackie Control-, Logic- oder HUI-Steuermodus zu verwenden, da diese im Einklang mit den häufigsten Benutzerpräferenzen erstellt wurden und höchstwahrscheinlich Ihren Bedürfnissen entsprechen.

DAW-Modus (Mackie Control/HUI) mit iMap™ zuweisen

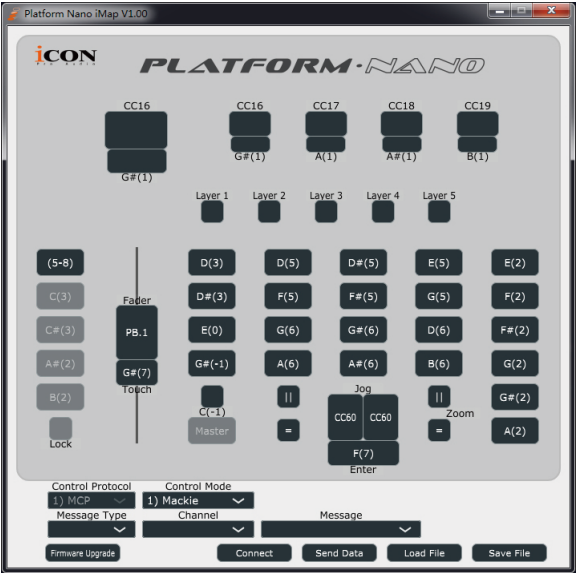


Abbildung 9

Bedienoberfläche der PlattformNano-Software iMap™

Um mit der Einrichtung des DAW-Modus zu beginnen, verbinden Sie zuerst den PlattformNano mit iMap. Führen Sie hierzu die folgenden Schritte aus:

1. Schließen Sie den PlattformNano an Ihren Mac/PC an
2. Starten Sie iMap und klicken Sie auf die Schaltfläche „Connect Device“.

Hinweis: Wenn Ihr PlattformNano nicht mit Ihrem Mac/PC verbunden ist, wird folgende Meldung angezeigt: „There are no MIDI input devices“. Schließen Sie den PlattformNano mit dem mitgelieferten USB-Kabel an Ihren Mac/PC an.

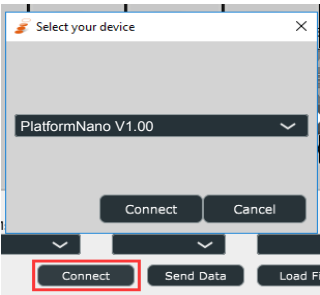


Abbildung 10

3. Wählen Sie im Kontextmenü „PlatformNano“ als MIDI-Gerät aus.

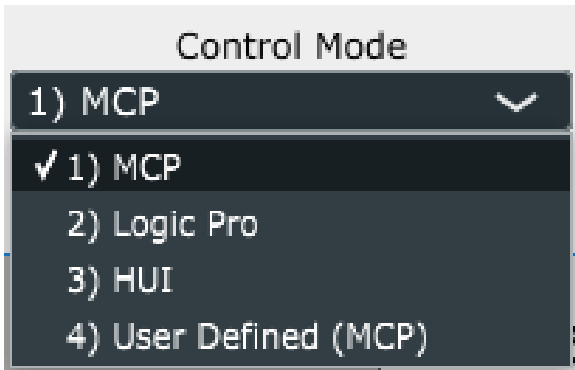


Abbildung 11

4. Wählen Sie im „Mode“-Pulldown-Menü den richtigen Modus für Ihre DAW aus.

Hinweis: Im DAW-Modus (Mackie Control/HUI) können Sie keine MIDI-Nachrichteneinstellungen für die Regler des PlatformNano ändern.

Tipp: Sie können auch die Hardware anstelle von iMap verwenden, um den DAW-Modus auszuwählen. Die Anleitung hierzu finden Sie auf S. 12.

5. Wenn Sie alle Einstellungen vorgenommen haben, klicken Sie auf „Send Date“.
6. Beenden Sie iMap.

MIDI-Nachricht mit dem benutzerdefinierten Modus in iMap™ zuweisen

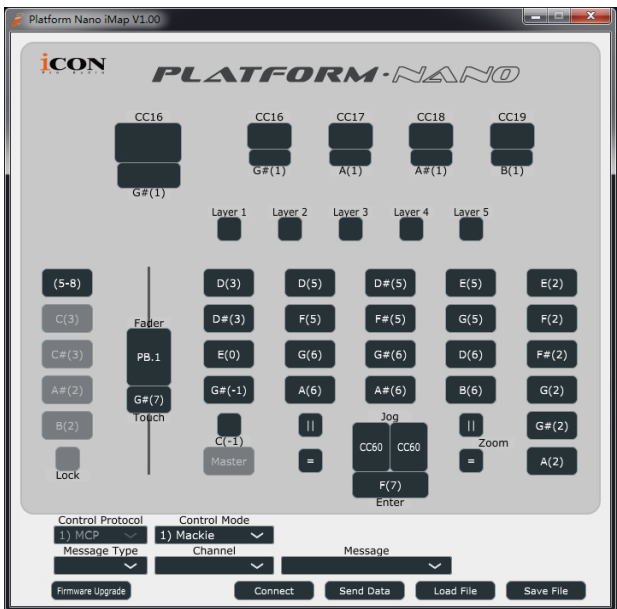


Abbildung 12

Bedienoberfläche der PlattformNano-Software iMap™

Um mit dem benutzerdefinierten Modus zu beginnen, führen Sie die folgenden Schritte aus:

1. Schließen Sie den PlattformNano an Ihren Mac/PC an.
2. Starten Sie iMap und klicken Sie auf die Schaltfläche „Connect“.
3. Wählen Sie im Kontextmenü „PlattformNano“ als MIDI-Gerät aus.

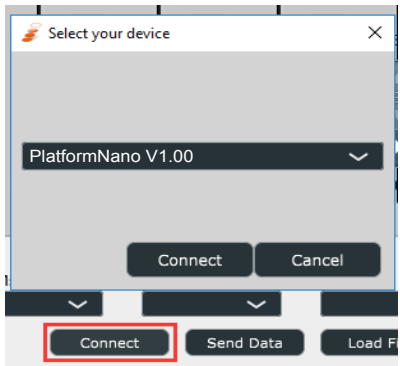


Abbildung 13

4. Wählen Sie „User-Defined Mode“ im „Control Mode“-Pulldown-Menü. Siehe folgende Abbildung für jede Bedienelementeinstellung im benutzerdefinierten Modus.

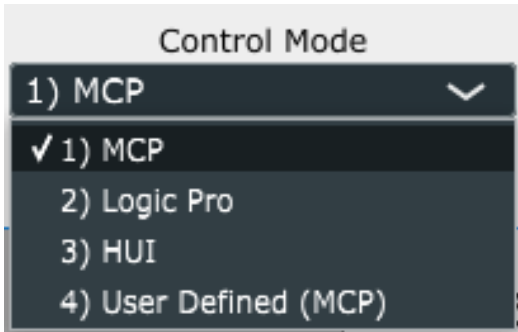


Abbildung 14

5. Wenn Sie alle Einstellungen vorgenommen haben, klicken Sie auf „Send Date“
6. Beenden Sie iMap.

Konfiguration von Bedienelementen im benutzerdefinierten Modus

Bedienoberfläche der PlatformNano-Software iMap™

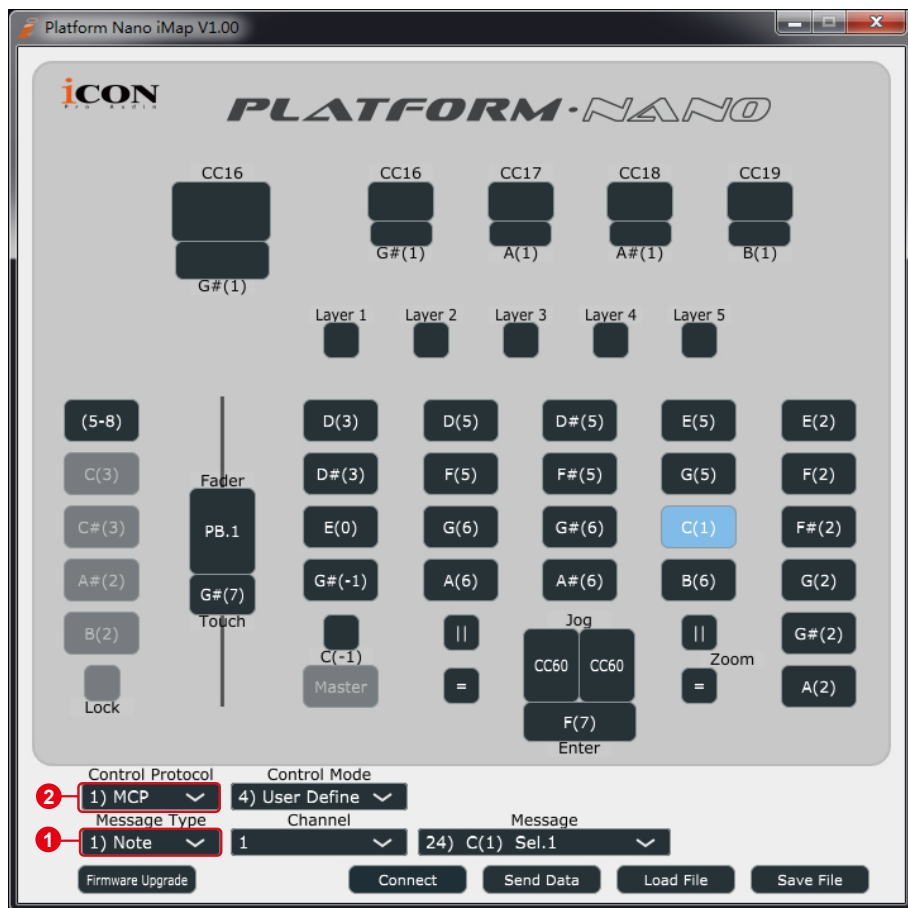


Abbildung 15

Für die Fader, Knöpfe, Tasten und das Jog-Rad des PlatformNano können Sie Ihre eigenen MIDI-Nachrichten konfigurieren. Sie können je nach Bedienelement verschiedene Arten von Nachrichten wie „Pitch“, „Note“, „CC“, „Channel“ und „Message“ für MCP und „Value 1“, „Value 2“ und „Function“ für HUI einstellen.

Wählen Sie außerdem das richtige Steuerungsprotokoll (MCP oder HUI) für Ihre DAW, um die Kommunikation zwischen dem PlatformNano und der DAW herzustellen. Empfohlene Steuerungsprotokolle für verschiedene DAW entnehmen Sie bitte der folgenden Tabelle.

Control Protoool	DAW
MCP	Nuendo/Cubase; Digital Performer; FL Studio; Reaper; Reasons SamplitudePro; Studio One; Bitwig; Sonar; Audition; Ableton Live
Logic Pro	Logic Pro
HUI	ProTools
User Define	User self mapping with iMap

Weitere Funktionen in iMap™

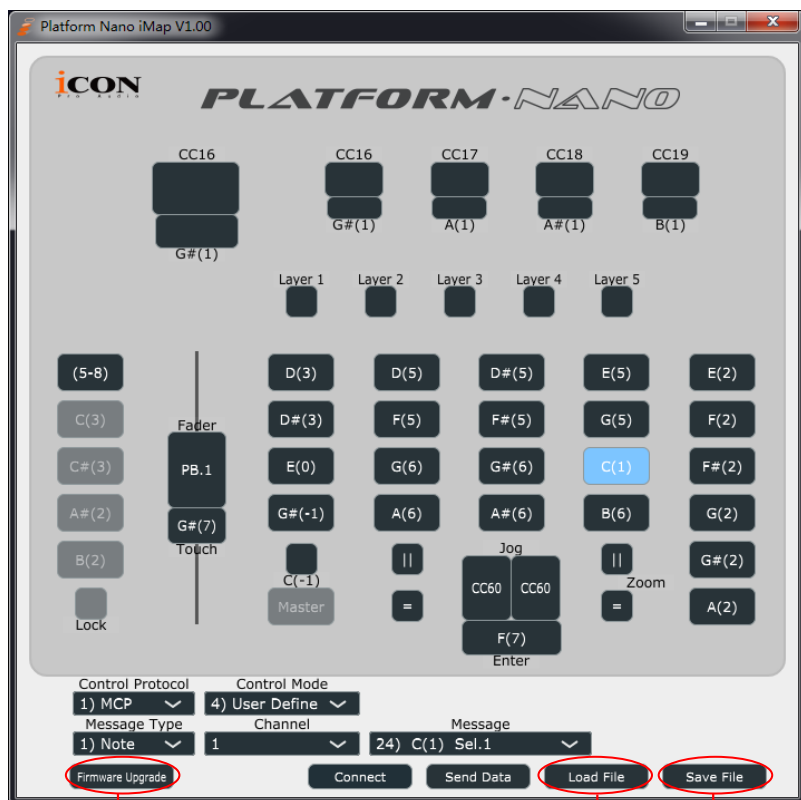


Abbildung 16

1. Schaltfläche „Save file“

Klicken Sie auf diese Schaltfläche, um Ihre aktuellen Einstellungen für den PlatformNano zu speichern. Die Datei ist eine „imap“-Datei.

2. Schaltfläche „Load file“

Klicken Sie auf diese Schaltfläche, um eine zuvor gespeicherte „imap“-Konfigurationsdatei für den PlatformNano zu laden.

3. Schaltfläche „Firmware Upgrade“

Klicken Sie auf diese Schaltfläche, um den Firmware-Upgrade-Dialog für den PlatformNano zu öffnen. Nähere Informationen zum Firmware-Upgrade finden Sie auf S. 36.

Firmware-Upgrade

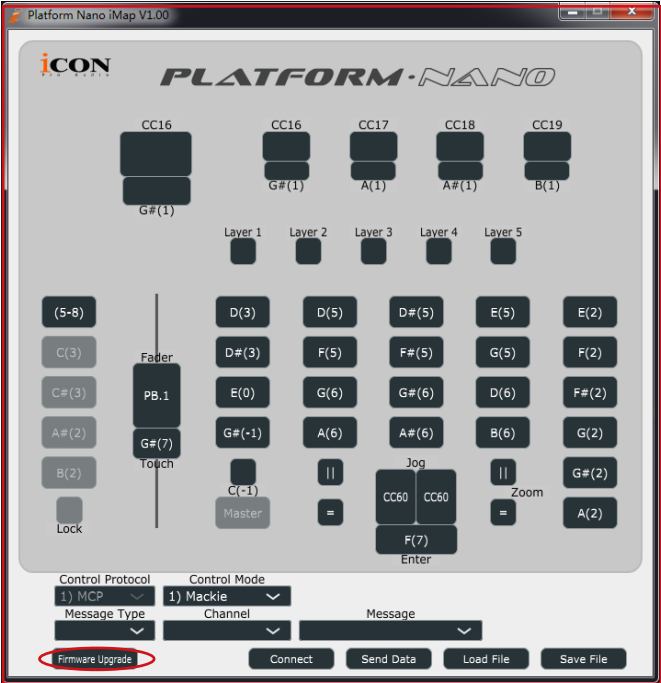


Abbildung 17

Warnung: Der Firmware-Upload MUSS abgeschlossen sein und darf während des Datei-Uploads nicht unterbrochen werden, da sonst die Firmware nicht erneut auf das Gerät geschrieben werden kann.



Abbildung 18

Schritt 1: Schließen Sie den PlatformNano per USB an. Klicken Sie auf die Schaltfläche „MIDI Device“ oben, und wählen Sie im Pulldown-Menü den angeschlossenen PlatformNano als „MIDI In and Out“-Gerät aus.



Abbildung 19

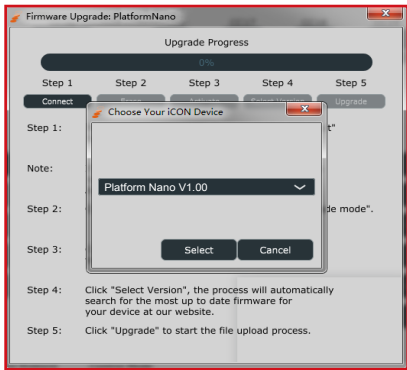


Abbildung 20

Hinweis: Wenn der Name Ihrer angeschlossenen „PlatformNano“ nicht im Pulldown-Menü angezeigt wird, wählen Sie „USB Audio“ als MIDI-Eingangs- und Ausgangsgerät.

Schritt 2: Klicken Sie auf die Schaltfläche „Update“.

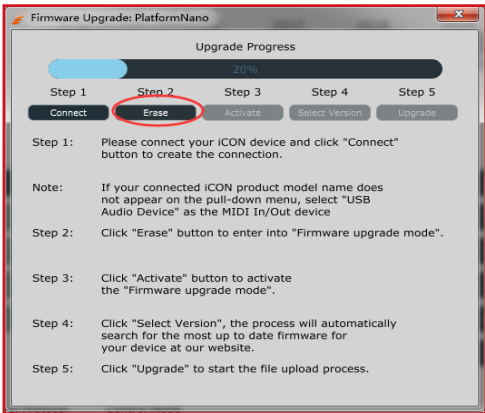


Abbildung 21

Schritt 3: Klicken Sie auf die Schaltfläche „MIDI Device“ oben, und wählen Sie im Pulldown-Menü den PlatformNano als „MIDI In and Out“-Gerät aus.

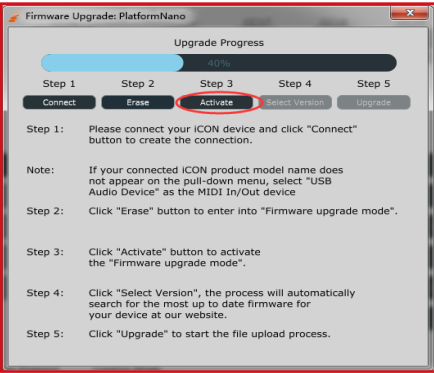


Abbildung 22

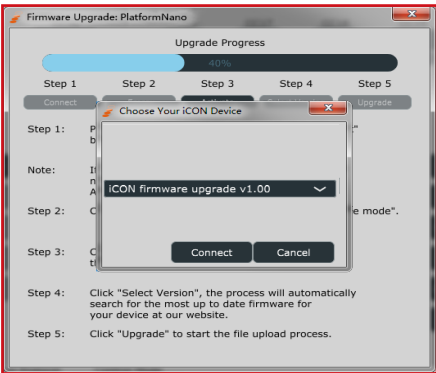


Abbildung 23

Schritt 4: Klicken Sie auf „Open File“, um nach der neuen Firmware-Datei zu suchen.

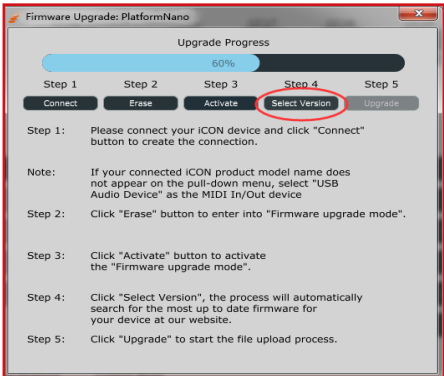


Abbildung 24

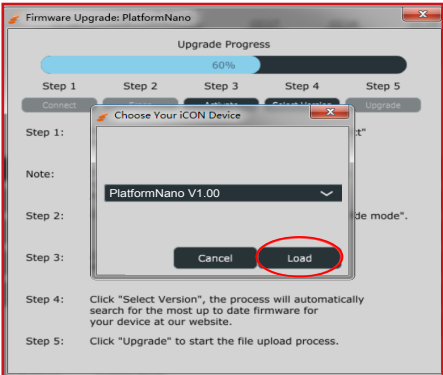


Abbildung 25

Schritt 5: Klicken Sie auf „Download“, um die Firmware-Upgrade.

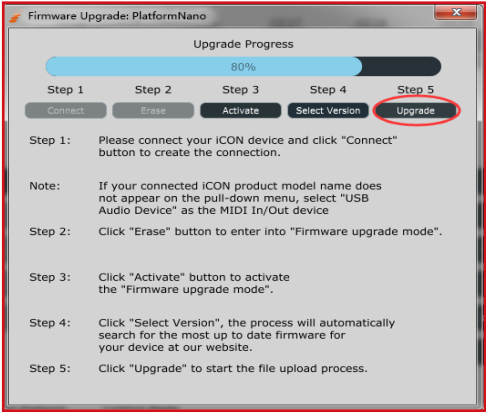


Abbildung 26

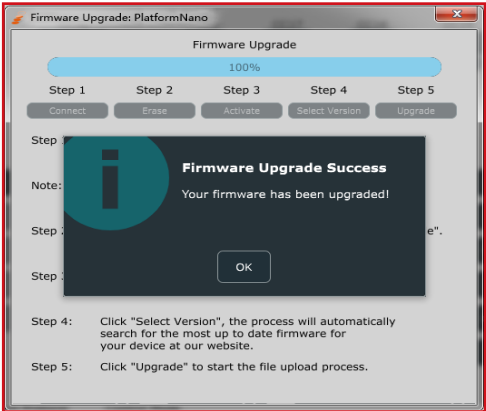


Abbildung 27

Rückstellung zu den Werkseinstellungen

Starten Sie zur Wiederherstellung Ihrer PlatformNano-Einstellungen auf die werksseitigen Standardeinstellungen einfach iMap und importieren Sie auf die ursprünglichen Einstellungen in das Gerät (d.h. ohne Änderungen), indem Sie die folgenden Schritte durchführen.

1. Verbinden Sie mit dem mitgelieferten USB-Kabel den PlatformNano starten Sie die iMap-Software.
2. Klicken Sie auf die Taste „MIDI Device“ und wählen Sie „PlatformNano“ als MIDIEingabe- und Ausgabegerät aus.
Hinweis: Wenn der PlatformNano im Pulldown-Menü nicht angezeigt wird, wählen Sie USB-Audio als MIDI-Eingabe- und -Ausgabegerät aus.
3. Klicken Sie auf „Send Data“, um die Einstellung zu Ihrem PlatformNano hochzuladen.
4. Schließen Sie iMap und schalten Sie dann den PlatformNano aus und wieder ein.

Hardware Connections



Technische Daten

Verbindung:	Zum Computer	3. 0 USB Kabel
Stromversorgung:		5V DC
Stromverbrauch:		0. 9A or less
Gewicht:		1. 3kg (2. 8lb)
Maße:		215(L) x 198(W) x 40(H)mm
		8. 5"(L) x 7. 8"(W) x 0. 2"(H)

Wartung und Reparatur

Falls Ihr "PlatformNano " repariert werden muss, befolgen Sie bitte die nachstehenden Anweisungen.

Besuchen Sie unser Online-Hilfecenter unter <http://support.iconproaudio.com/hc/en-us> für Informationen, Erfahrungen und Downloads, wie z.B.

1. FAQ
2. Herunterladen
3. Erfahren Sie mehr
4. Forum

Sie werden auf diesen Seiten sehr oft Lösungen finden. Wenn Sie keine Lösung finden, erstellen Sie mit unserem Online-ACS (Automatische Kundenunterstützung) ein Support-Ticket unter folgendem Link und unser technischer Kundenservice wird Ihnen so schnell wie möglich helfen. Rufen Sie <http://support.iconproaudio.com/hc/en-us> auf und melden Sie sich zum Einreichen eines Tickets an oder klicken Sie ohne Anmeldung auf „Submit a ticket“.

Nachdem Sie ein Anfrageticket eingereicht haben, wird Sie unser Kundendienstteam so bald wie möglich bei der Lösung des Problems mit Ihrem iCON-Pro-Audio-Gerät unterstützen.

Einsenden von defekten Produkten zur Wartung:

1. Stellen Sie sicher, dass das Problem nicht durch einen Anwendungsfehler oder externe Systemgeräte verursacht wird.
2. Bewahren Sie diese Bedienungsanleitung bei sich auf und schicken Sie sie nicht mit, da sie für die Reparatur des Geräts nicht benötigt wird.
3. Packen Sie das Gerät in die Originalverpackung, einschließlich Registerkarte und Versandkarton. Dies ist sehr wichtig. Wenn Sie die Originalverpackung verloren haben, stellen Sie bitte sicher, dass das Gerät ordentlich verpackt ist. ICON übernimmt keine Verantwortung für Schäden, die durch fabrikfremde Verpackung entstehen.
4. Schicken Sie das Gerät an das technische Servicezentrum von ICON oder an die regionale Rücksendeadresse. Suchen Sie unsere Kundendienstcenter und Wartungsstellen der Distributoren unter dem folgenden Link:

Wenn Sie sich in Hongkong befinden

Senden Sie das Produkt an:

BÜRO ASIEN:

**Unit F, 15/F., Fu Cheung Centre,
No. 5-7 Wong Chuk Yueng Street, Fotan,
Sha Tin, N.T., Hong Kong.**

Wenn Sie sich in Europe befinden

Senden Sie das Produkt an:

Sound Service

GmbHEuropean

**HeadquarterMoriz-Seeler-Straße
3D-12489 Berlin**

Telephone: +49 (0)30 707 130-0

Fax: +49 (0)30 707 130-189

E-Mail: info@sound-service.eu

Wenn Sie sich in North America befinden

Senden Sie das Produkt an:

North America

**Mixware, LLC – U.S. Distributor
11070 Fleetwood Street – Unit F.
Sun Valley, CA 91352; USA**

Tel.: (818) 578 4030

Contact: www.mixware.net/help

5. Für zusätzliche Informationen besuchen Sie bitte unsere Webseite unter:
www.iconproaudio.com



<p>天猫官方旗舰店</p>  <p>天猫店iconproaudio旗舰店</p>	<p>抖音号</p>  <p>抖音iCON艾肯</p>	<p>哔哩哔哩</p>  <p>B站iCONProAudio 中国地区用户</p>	<p>微信公众号</p>  <p>微信号iCON-PRO</p>	<p>官方售后QQ</p>  <p>4006311312.114.qq.com</p>
--	--	--	---	--

<p>Twitter</p>  <p>www.twitter.com/iconproaudio</p>	<p>Instagram</p>  <p>www.instagram.com/iconproaudio</p>	<p>Facebook</p>  <p>www.facebook.com/iconproaudio</p>	<p>Youtube</p>  <p>www.youtube.com/iconproaudio</p>
---	---	--	---

<p>Website</p>  <p>www.iconproaudio.com</p>	<p>Support</p>  <p>support.iconproaudio.com</p>	<p>Dashboard</p>  <p>iconproaudio.com/dashboard/</p>
---	---	---

www.iconproaudio.com