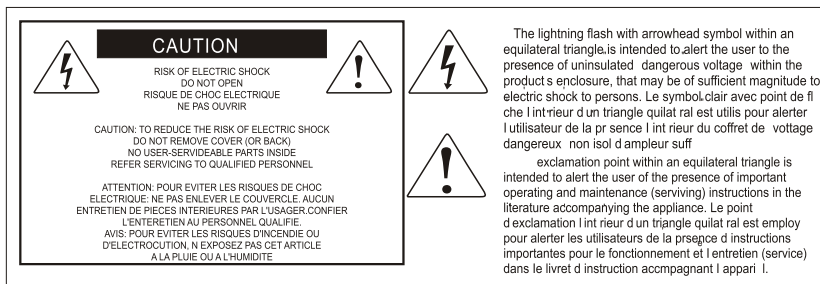


inspire 5/6/8G2

Tastiere stile piano con 49/61/88 tasti semipesati sensibili alla velocità,
tastiera controller MIDI USB con tecnologia matrice “VirtualPort™”.





ATTENZIONE: per ridurre il rischio di incendio o di scariche elettriche, non esponete questo apparecchio a pioggia o umidità. Per ridurre il pericolo di scariche elettriche evitate di rimuoverne il coperchio o il pannello posteriore. Non esistono all'interno dell'apparecchio parti la cui regolazione è a cura dell'utente. Per eventuale assistenza, fate riferimento esclusivamente a personale qualificato. Il fulmine con la punta a freccia all'interno di un triangolo equilatero avvisa l'utente della presenza di "tensioni pericolose" non isolate all'interno dell'apparecchio, tali da costituire un possibile rischio di scariche elettriche dannose per le persone. Il punto esclamativo all'interno di un triangolo equilatero avvisa l'utente della presenza di importanti istruzioni di manutenzione (assistenza) nella documentazione che accompagna il prodotto.

Importanti Istruzioni di Sicurezza

1. Prima di usare l'apparecchio, vi preghiamo di leggerne per intero le istruzioni.
2. Conservate tali istruzioni per una eventuale consultazione futura.
3. Vi preghiamo di rispettare tutte le istruzioni di sicurezza.
4. Seguite tutte le istruzioni del costruttore.
5. Non usate questo apparecchio vicino ad acqua o umidità.
6. Pulite l'apparecchio esclusivamente con un panno asciutto.
7. Evitate di ostruire una qualsiasi delle aperture di ventilazione. Posizionatelo seguendo le istruzioni del costruttore.
8. Non posizionatelo vicino a sorgenti di calore come radiatori, scambiatori di calore, forni o altri apparecchi (amplificatori compresi) in grado di generare calore.
9. Non disattivate la protezione di sicurezza costituita dalla spina polarizzata o dotata di collegamento a terra. Una spina polarizzata è dotata di due spinotti, uno più piccolo ed uno più grande. Una spina dotata di collegamento a terra è dotata di due spinotti più un terzo spinotto di collegamento a terra. Questo terzo spinotto, eventualmente anche più grande, viene fornito per la vostra sicurezza. Se la spina fornita in dotazione non si adatta alla vostra presa, consultate un elettricista per la sostituzione della presa obsoleta.
10. Proteggete il cavo di alimentazione in modo che non sia possibile camminarci sopra né piegarlo, con particolare attenzione alle prese, ai punti di collegamento e al punto in cui esce dall'apparecchio.
11. Staccate l'apparecchio dalla alimentazione in caso di temporali o tempeste o se non lo usate per un lungo periodo.
12. Per l'assistenza, fate riferimento esclusivamente a personale qualificato. È necessaria l'assistenza se l'apparecchio ha subito un qualsiasi tipo di danno, come danni al cavo o alla spina di alimentazione, nel caso in cui sia stato versato del liquido o siano caduti oggetti al suo interno, sia stato esposto a pioggia o umidità, non funzioni correttamente o sia stato fatto cadere.

Contenuto

Introduzione.....	4
Cosa c'è nella confezione?.....	4
Registrate nel vostro account il prodotto ICON Pro Audio acquistato.	5
Caratteristiche	6
Disposizione pannello superiore.....	7
Layout dei pulsanti di controllo	9
Cos'è VirtualPort™	11
Impostazioni avanzate.....	12
Impostazioni tastiera.....	12
Impostazione pad	13
Disposizione pannello posteriore.....	14
Per iniziare.....	15
Collegare l' InSpire G2 controller.....	15
Installare Software iMap™ per Mac OS X	17
Installazione di software iMap™ per Windows	17
Assegnazione di funzioni MIDI con iMap™.....	20
Pannello software iMap™ InSpire G2.....	21
Aggiornamento del firmware.....	33
Aggiornamento del firmware.....	34
Ripristino delle impostazioni predefinite di fabbrica.....	34
Dati tecnici	35
Appendice A (Mackie Control e HUI funzioni di protocollo)	36
Appendice B (Selezione curva velocità Key-switch).....	41
Appendice C (Selezione curva velocità pad tamburo).....	42
Revisione.....	43

Introduzione

La ringraziamo per aver scelto il ICON InSpire G2 Tastiera controller MIDI USB. Siamo sicuri che questo dispositivo le fornirà eccellenti prestazioni per molti anni, ma nel caso in cui non sia completamente soddisfatto del Suo acquisto ce lo segnali e faremo tutto il possibile per soddisfare le Sue esigenze.

Le pagine che seguono elencano, in dettaglio, le caratteristiche dell' Banco di InSpire G2 Tastiera controller MIDI USB, e offrono una descrizione guidata dei pannelli frontali e laterali, istruzioni dettagliate per l'installazione ed uso, oltre a spiegazioni esaurienti.

Registrare il prodotto sul nostro sito web al seguente link **www.iconproaudio.com/registration**:

Seguire la procedura guidata. Inserire il numero seriale del dispositivo, i dati personali e quant'altro richiesto. Registrando online il prodotto, è possibile accedere all'assistenza e al supporto post-vendita offert dal nostro HelpCenter. Visitare il sito web **www.iconproaudio.com**. Inoltre, nella pagina di prodotto personale del proprio account saranno elencati tutti i prodotti registrati. Qui è possibile ottenere informazioni sul proprio dispositivo: ad esempio, potrete ottenere l'upgrade di firmware e/o driver, acquisire il bundle software e scaricare il manuale utente.

Come per la maggior parte dei dispositivi elettronici, si consiglia vivamente di conservare la confezione originale. Nell'eventualità in cui il prodotto debba essere restituito per la manutenzione, è necessaria la confezione originale (o un equivalente simile).

Con la giusta cura e un adeguato ricambio d'aria, il Suo Banco di InSpire G2 Tastiera controller MIDI USB funzionerà perfettamente per tantissimi anni. Si consiglia di scrivere il numero di serie nell'apposito spazio qui sotto per riferimenti futuri.

Cosa c'è nella confezione?

- InSpire 5 G2 / InSpire 6 G2 / InSpire 8 G2 - Tastiera controller MIDI USB ad azione pianoforte sensibile alla velocità con 49/61/88 note x 1
- Guida di avvio rapido x 1
- Cavo USB 2.0 x 1

Registrate nel vostro account il prodotto ICON Pro Audio acquistato.

1. Verificare il numero seriale del dispositivo

Visitare la pagina <http://iconproaudio.com/registration> o fare la scansione del seguente codice QR



Inserire il numero seriale del dispositivo e le altre informazioni richieste dalla schermata. Fare clic su “Submit”.

Comparirà un messaggio in pop-up con le informazioni relative al dispositivo come il nome del modello e il numero seriale. Fare clic su “Register this device to my account”. Qualora non si visualizzi alcun messaggio, contattare la nostra assistenza post-vendita.

2. Accedere al proprio account personale se l'utente è già registrato. In caso di primo accesso, occorrerà registrarsi.

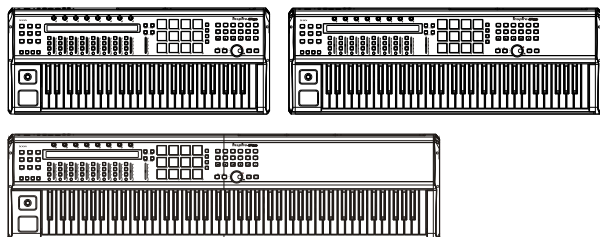
Utente già registrato: Accedere alla propria pagina personale inserendo username e password.

Utente non registrato: Fare clic su “Sign Up” e completare con i propri dati.

3. Scaricare tutti i materiali utili

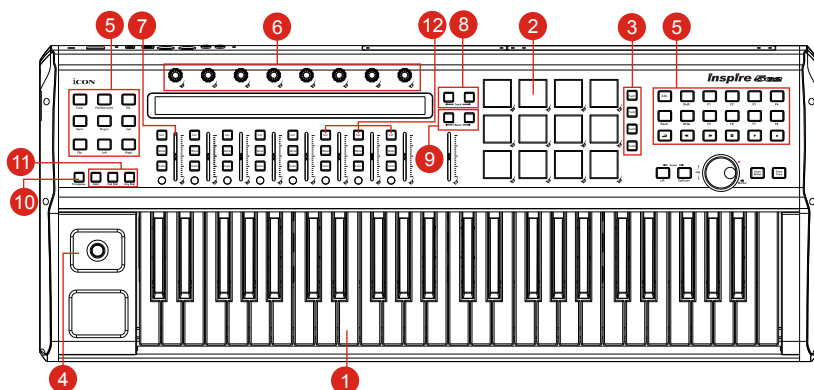
Nella presente pagina verranno visualizzati tutti i dispositivi registrati nel proprio account. Ciascun prodotto verrà elencato insieme ai file disponibili come driver, firmware, manuale utente in diverse lingue, software bundle e altri materiali da scaricare. Assicurarsi di aver scaricato i file necessari come i driver prima di procedere all'installazione del dispositivo.

Caratteristiche



- L'innovativa tecnologia a matrice ICON "VirtualPort™" fornisce 4 uscite USB indipendenti per il funzionamento di più software contemporaneamente.
- Tastiera e pad consentono il funzionamento multifunzione e simultaneo di più software.
- Il potente controller è dotato e facilmente configurabile con Mackie Control e protocollo HUI.
- Tastiera stile piano con tasti semipesati sensibili alla velocità
- Joystick combinato per tono/modulazione
- 8 x manopole codificatore a doppia funzione (Immettere e ruotare)
- 8+1 fader assegnabili
- 12 integrati sensibili alla velocità trigger pad inviare note MIDI o dati
- X/Y touchpad
- Sono previsti pulsanti funzione "Hold", "Pad Roll" & "Key Roll" per un effetto di scorrimento Pad e Tasto quando si usa con il touchpad.
- Ampio LCD retroilluminato per visualizzare nome del canale, valori di controllo ecc. per ciascun canale
- 62 pulsanti assegnabili
- Manopola "jog wheel" per rapida ricerca e controllo
- Tasti illuminati per ciascun canale, inclusi Rec-enable, solo, muto e selezione
- 6 tasti a trasporto illuminati, inclusi Play, Stop, Rec, Indietro, Avanti e Loop
- Tasto per zoom illuminato con 4 tasti direzionali
- L'utilizzo del pulsante di trasposizione singola combina con la tastiera per spostare la tonalità in modo efficace.
- Curve multi-velocità disponibili per la selezione (Tasto e pad)
- 1 x 1 MIDI I/O 16 canali
- Connettori TRS per pedale di espressione e prolungamento
- Slot di espansione per la scheda modulo sintetizzatore serie "Synth" di ICON
- Slot di espansione per card di interfaccia audio USB serie "Satellite" di ICON
- Fori di montaggio presenti per un supporto iPad supplementare.
- Compatibilità di classe con Windows XP, Vista (32 bit), Windows 7 (32 bit e 64 bit), Mac OS X (IntelMac)
- Connettività ad alta velocità USB 2.0
- Controllo Mackie interno per Cubase, Nuendo, Samplitude, Logic Pro e Ableton Live.
- Protocollo HUI Mackie integrato per Pro Tool.
- Modalità autodefinita dall'utente (apprendimento MIDI) per altri DAW come Sonar.
- Aggiornamento del firmware disponibile in modo semplice mediante connessione USB e software iMap.
- Sono incluse etichette modello per i DAW differenti più comuni, quali Cubase, Nuendo, Samplitude, Logic Pro e Ableton Live.
- Struttura robusta in alluminio e metallo con porta di blocco Kensington
- Struttura metallica robusta con porta di blocco Kensington

Disposizione pannello superiore



Attenzione: Funzione con leggere differenze tra i vari DAW. Cfr. manuale DAW per ciascuna funzione e sovrapporre il modello di etichettatura fornito in conformità a quello attuale per l'utilizzo del DAW. La seguente descrizione si basa sulle funzioni attive per Apple Logic™.

1. Tastiere a 49/61/88 tasti

Tastiere stile piano con 49/61/88 tasti semipesati sensibili alla velocità

2. 12 integrated velocity-sensitive trigger pads

12 integrate anschlagdynamische Trigger-Pads senden MIDI-Noten oder Steuerdaten

3. Pad 1-4 pulsanti

Commuta tra 4 diverse impostazioni di livello per i 12-pad.

4. Joystick per modulazione e curva di tono

Verticalmente	Regola l'effetto di modulazione.
Orizzontalmente	Regola la curva di tono. Tornerà a "centro" quando viene rilasciato

5. Pulsanti di controllo

Controllare, impostare e attivare le funzionalità di InSpire G2.

6. Manopole

Le otto manopole di codifica a rotazione vengono generalmente utilizzato per il controllo della posizione del piatto della traccia, per i livelli di invio aus. nonché per l'EQ del DAW. È altresì possibile pre-impostarle per regolare parametri specifici in base ai plug-in e agli strumenti virtuali.

Suggerimento: Fare riferimento all'Appendice A per le funzioni dei protocolli HUI e Mackie Control

7. Fader

Cursore fader programmabile per regolare i parametri MIDI lineari come il volume o modificare il messaggio midi tramite il software iMap™.

Suggerimento: Fare riferimento all'Appendice A per le funzioni dei protocolli HUI e Mackie Control

8. Pulsanti Track </>

Track <	Selezionare un canale SU per tutti i fader (ad esclusione del canale principale).
Track >	Selezionare un canale GIU per tutti i fader (ad esclusione del canale principale).

9. Pulsanti Bank </>

Bank<	Selezionare otto canali SU per tutti i fader (ad esclusione del canale principale).
Bank>	Selezionare otto canali GIU per tutti i fader (ad esclusione del canale principale).

10. Pulsanti trasporto

Alzano o abbassano i toni (meno di un'ottava) suonati sulla propria tastiera.

Suggerimento: Mentre si preme e si tiene premuto il pulsante "Transpose", premere un tasto (in un'ottava dalla posizione c1 originale) per modificare la c1 a quel tasto particolare.)

Nota: Solo la prima zona può modificare la tonalità se sono impostate più zone.

11. Pulsanti Hold, Pad Roll e Key Roll

"Hold", "Pad Roll" & "Key Roll" feature buttons are equipped for Pad & Key rolling effect when using with touchpad.

12. Sezione selettore DAW

InSpire G2 presenta protocolli interni di Mackie Control & HUI per vari DAW, tra cui Cubase™, Samplitude™, Ableton Live™, Logic Pro™ e ProTool™.

Selezionando il DAW corretto e il protocollo di controllo Mackie(HUI), InSpire G2 effettua una mappatura automatica delle principali funzioni, lavorando in modo più regolare con il DAW.

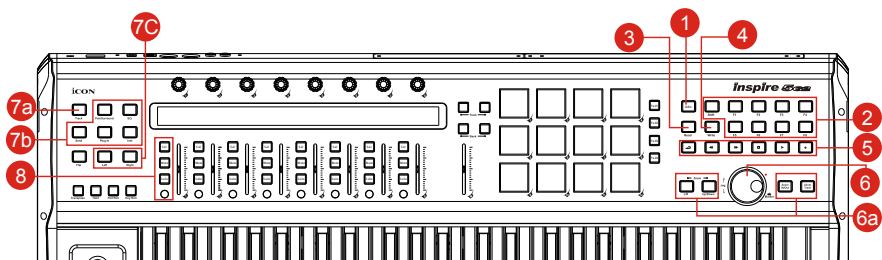
<< / >> buttons	Questi tasti-freccia vengono utilizzati per scorrere all'interno dell'elenco DAW. Il nome del DAW viene visualizzato sull'LCD.
DAW button	Premere per immettere la selezione del DAW.

Per modificare la modalità DAW InSpire G2, spegnere e accendere l'interruttore per accedere alla modalità di selezione del DAW. Selezionare il DAW desiderato dall'elenco con i tasti "<<" / ">>".

Consiglio: Il tasto DAW non può essere attivato con il software DAW in funzione.

Attenzione: Di tanto in tanto, il firmware InSpire G2 viene aggiornato per supportare il DAW aggiuntivo oltre all'elenco attualmente esistente. Accedere alla pagina web ufficiale per effettuare il download e upgrade del firmware InSpire G2.

Layout dei pulsanti di controllo



1. Avanzata

Configurazione avanzata per utente esperto. (Fare riferimento a pag. 10 per i dettagli)

2. Tasti controllo definiti dall'utente (Shift/F1-F8)

La presente sezione dei tasti controllo è definita dall'utente secondo la modalità di controllo Mackie(HUI mode). È possibile impostare i parametri a seconda delle necessità personali. È inclusa una maschera di etichettatura PVC per segnare i parametri impostati.

3. Tasto LEGGI

Premere il tasto SCRIVI per attivare la funzione di scrittura della traccia audio attuale.

4. Tasto SCRIVI

Press the WRITE button to activate the write function of the current audio track.

5. Transport control buttons section

Tasto PLAY	Attiva la funzione di riproduzione del DAW.
Tasto STOP	Attiva la funzione di arresto del DAW.
Tasto REC	Attiva la funzione di registrazione del DAW.
Tasto REWIND	Attiva la funzione di riavvolgimento del DAW.
Tasto FAST FORWARD	Attiva la funzione di avanzamento del DAW.
Tasto LOOP	Attiva la funzione di loop del DAW.

6. Sezione jog wheel

La jog wheel viene utilizzata per vari scopi specifici dell'applicazione DAW, tra cui le funzioni di navigazione e di scrubbing.

6a. Sezione tasti di controllo zoom

Pulsante Zoom SU/GIÙ	Il pulsante Zoom SU/GIÙ è utilizzato per navigare su o giù attraverso l'interfaccia grafica utente (GUI) dell'applicazione DAW.
Pulsante Zoom SINISTRA/DESTRA	Il pulsante SINISTRA/DESTRA è utilizzato per navigare a sinistra o destra attraverso l'interfaccia grafica utente (GUI) dell'applicazione DAW.
Pulsante Zoom IN/OUT	Aumenta o riduce lo zoom della traccia in orizzontale.
Zoom Traccia	Aumenta o riduce lo zoom della traccia in verticale.

7. Tasti di sotto-controllo

Questa sezione di tasti di controllo varia secondo i diversi DAW. InSpire G2 si basa su Logic™ per le impostazioni.

Attenzione: Per i vari DAW, questa etichettatura potrebbe non corrispondere esattamente

7a. Sezione Assegnazione

TPulsante TRACK - Attiva i parametri traccia del software

7b. Tasti PAN/EQ/Send/Plug-in/Instrument

Questi tasti vengono utilizzati per attivare le funzioni degli effetti corrispondenti del DAW. Vengono di norma utilizzati unitamente alle manopole di codifica a rotazione. Premere il tasto, la luce si accende, quindi ruotare la manopola di codifica di rotazione per regolare il valore, il quale viene visualizzato sull'LCD direttamente soprastante.

7c. Pulsanti Sinistra/Destra

In alcune modalità di funzionamento, è possibile scorrere tra i parametri che appaiono sull'LCD premendo i pulsanti sinistra e destra.

8. Sezione tasti controllo canale di registrazione

Tasti REC	Attiva e disattiva lo stato di registrazione del canale associato. Il selezionatore si illumina di rosso quando il canale è pronto.
Tasti SOLO	Attiva/disattiva la funzione di solo del canale associato. Il selezionatore si illumina in rosso con il canale in stato di solo attivato, mentre gli altri canali vengono impostati su muto. È possibile utilizzare canali diversi in funzione solo premendo i tasti SOLO sui canali aggiuntivi.
Tasti MUTO	Attiva e disattiva lo stato di muto del canale associato. Il selezionatore si illumina di rosso quando il canale è in stato di muto. Imposta il canale su muto.
Tasti SEL	I tasti SEL attivano i canali associati al software DAW per effettuare operazioni specifiche (ad es., per la regolazione dell'EQ con CODIFICATORI ASSEGNABILI, il selezionatore SEL verrà utilizzato per scegliere il canale da regolare). Una volta selezionato un canale, il LED del selezionatore SEL associato si illumina.

Cos'è VirtualPort™

InSpire G2 è dotata di una caratteristica eccezionale chiamata VirtualPort™, per aiutarti a comprendere cos'è VirtualPort™ e le sue eccezionali funzioni. Immagina che ci sono quattro dispositivi individuali con 4 connessioni USB indipendenti.

Il primo vantaggio è la possibilità di configurare questi dispositivi in modo flessibile; è possibile avere impostazioni completamente diverse per tutti questi dispositivi. Ad esempio, è possibile configurare la tastiera in modo semplice con suono piano e tamburo per il tuo pad tamburo. In secondo luogo, poiché ci sono quattro dispositivi indipendenti che saranno riconosciuti dalla tua applicazione, è possibile controllare quattro diverse applicazioni simultaneamente con ciascun controller. Terzo, ciascun dispositivo (come riportato di seguito) è dotato di 4 VirtualPort™ che consente di accendere o spegnere, esso funziona come una matrice che può inviare il tuo messaggio midi ad altri canali VirtualPort™.

Impostazione dispositivo predefinita in fabbrica:

InSpire G2 hardware	VirtualPort™ preset setting	DAW naming
Keyswitch	VirtualPort™ 1	USB Audio Device
12-Drum Pads	VirtualPort™ 2	USB Audio Device [2]
Controller (e.g. faders, knobs, button etc.)	VirtualPort™ 3	USB Audio Device [3]
MIDI Out port	VirtualPort™ 4	USB Audio Device [4]

Nota: Quando si utilizza il Mackie Control o il protocollo HUI sul DAW, "USB Audio Device [3]" deve essere selezionato come dispositivo in/out MIDI nelle impostazioni del DAW.

Impostazioni avanzate

ICON ha inventato una tecnologia innovativa e unica – VirtualPort™ (tecnologia a matrice con più porte USB virtuale)

Consente all'utente di utilizzare quattro applicazioni indipendenti (software o banco suono ecc.) simultaneamente. Sono disponibili 5 diverse zone per tastiera, ognuna con impostazioni dettagliate. I 12 pad possono essere impostati singolarmente in modo dettagliato.

Per accedere al menu impostazioni avanzate, premere il pulsante "Advance". Ci sono due impostazioni principali incluso "Keyboard settings" e "Pad settings"

Impostazioni tastiera

Ruotare il primo encoder per selezionare "Keyboard set" e ruotare il secondo encoder per selezionare le funzioni del sottomenu di seguito:

Ottave	Ruotare l'encoder direttamente su ognuna delle 5 zone mostrate sull'LCD per modificare il valore da (-10) – (+10).
Trasposizione	Ruotare l'encoder direttamente su ognuna delle 5 zone mostrate sull'LCD per modificare il valore da (-12) – (+12).
Canale	Ruotare l'encoder direttamente su ognuna delle 5 zone mostrate sull'LCD per modificare il valore da 1 – 16.
velocità	Ruotare l'encoder direttamente su ognuna delle 5 zone mostrate sull'LCD per modificare il valore da 1 – 12. Nota: Per i diversi diagrammi della curva di velocità, fare riferimento a pag. 40
Estensione	Ruotare l'encoder direttamente su ognuna delle 5 zone per selezionare la zona (la zona selezionata sarà contrassegnata con "***"), quindi premere il primo e l'ultimo tasto per l'impostazione dell'estensione della zona.
VirtualPort 1-4	Queste sono le impostazioni della matrice virtuale VirtualPort™. Selezionare On o Off per ciascuna zona con gli encoder direttamente sulle zone.
Uscita MIDI	Ciò rappresenta la porta di uscita MIDI posta sul pannello posteriore dell'InSpire G2. Ruotare l'encoder direttamente su ognuna delle 5 zone mostrate sull'LCD per modificare il valore da Off – On.
Programma	Ruotare l'encoder direttamente su ognuna delle 5 zone mostrate sull'LCD per modificare il valore da 0 – 127.

Impostazione pad

Ruotare il primo encoder per selezionare "Pad set" e premere i 12 pad per selezionare da pad 1 a pad 12. Ruotare il secondo encoder per selezionare le funzioni del sottomenu di seguito:

Modalità	Ruotare il terzo encoder per selezionare il tipo di messaggio MIDI "Note" o "Control"
Canale	Ruotare il terzo encoder per selezionare un valore da 1-16.
velocità	Ruotare il terzo encoder per selezionare un valore da 1-6. Nota: Per i diversi diagrammi della curva di velocità, fare riferimento a pag. 41
Note	Ruotare il terzo encoder per selezionare un valore da C4-g6.
VirtualPort 1-4	Queste sono le impostazioni della matrice virtuale VirtualPort™. Selezionare On o Off per ciascun pad con il terzo encoder.
Uscita MIDI	Ciò rappresenta la porta di uscita MIDI posta sul pannello posteriore dell'InSpire G2. Ruotare il terzo encoder per selezionare On o Off.
Strato 1-4	Sul pad ci sono 4 strati. Premere il pulsante da "Pad1" a "Pad4" per lo strato 1 allo strato 4 in modo corrispondente.

Ripristina

Per ripristinare InSpire G2 alle impostazioni predefinite di fabbrica. Ruotare il primo encoder per selezionare "Reset" e premere il secondo encoder per attivare il processo di ripristino.

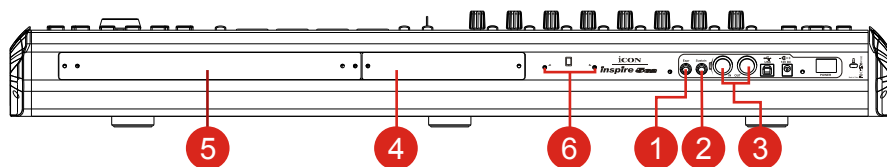
Tecnologia a matrice con più porte USB virtuali

È possibile attivare le 4 porte virtuali sulle applicazioni in modo molto flessibile. Al massimo è possibile avere 4 diverse applicazioni in funzione e controllarle mediante l'InSpire G2 allo stesso tempo. Per attivare VirtualPort™ su PC/Mac, selezionare le porte corrispondenti sulle applicazioni.

Nota: Diverse piattaforme OS possono mostrare nomi di porte diversi, alcuni esempi di seguito:

	VirtualPort 1	VirtualPort 2	VirtualPort 3	VirtualPort 4
Windows XP	USB Audio Device	USB Audio Device [2]	USB Audio Device [3]	USB Audio Device [4]
Windows 7	iCON inspire G2 Vxx	MIDIIN 2 iCON inspire G2 Vxx	MIDIIN 3 iCON inspire G2 Vxx	MIDIIN 4 iCON inspire G2 Vxx
Mac OSX	Icon inspire G2 Vxxx Port 1	Icon inspire G2 Vxxx Port 2	Icon inspire G2 Vxxx Port 3	Icon inspire G2 Vxxx Port 4

Disposizione pannello posteriore



1. Ingresso del pedale di espressione

Un pedale di espressione standard può essere collegato tramite questo ingresso da 1/4".

2. Ingresso del pedale di prolungamento

Questa presa da 1/4" può essere usata per collegare un pedale momentaneo, come un pedale di prolungamento del pianoforte. (ICON SPD-01)

3. Porta In/Out Midi

Usare il terminale MIDI Out per collegare un sintetizzatore o modulo sonoro esterno.

4. Slot modulo plug-in serie Synth

Installare il modulo sintetizzatore serie Synth opzionale in questo slot.

Nota: È obbligatorio un adattatore DC12V/350mA

5. Slot modulo plug-in serie Satellite

Installare il modulo interfaccia audio serie "Satellite" opzionale in questo slot.

Note: È obbligatorio un adattatore DC12V/2.5A

6. Fori di montaggio per supporto iPad (opziona)

Contattare il rivenditore ICON locale per acquistare il supporto iPad opzionale (iM-01) per il tuo InSpire G2.

Per iniziare

Collegare l' InSpire G2 controller

1. Collegare l' InSpire G2 al Mac/PC tramite la porta USB

Scegliere una porta USB sul Mac/PC ed inserire la parte larga (piatta) del cavo USB. Collegare la parte piccola del cavo all' Neuron G2. Il Mac/PC dovrebbe automaticamente "rilevare" il nuovo hardware e notificare che è pronto per l'uso.

Nota: Se il LED dello InSpire G2 sta lampeggiando o l'unità si sta riavviando, è molto probabile che la porta USB non sia alimentata a sufficienza per l'InSpire G2. Cercare di cambiare la porta USB o utilizzare l'adattatore dell'InSpire (opzionale).

2. Selezionare il DAW per InSpire G2

Premere <</> per scorrere l'elenco dei DAW una volta premuto il tasto "DAW" per effettuare la selezione.

Suggerimenti: InSpire G2 memorizzerà l'ultima modalità DAW selezionata e reinserisce la stessa modalità pochi secondi dopo che è stato acceso. (ad es. la selezione della modalità DAW non è necessaria se l'ultima modalità è stata utilizzata.)

Suggerimento: Per un utente esperto, è possibile impostare la propria mappatura midi per il controller. Selezionare la modalità "User Defined" quando si attiva l'InSpire G2 e impostare la mappatura midi con l'applicazione iMap fornita (far riferimento alla pag. 23 per i dettagli).

2.1 Impostazioni avanzate

Configurare le impostazioni di tastiera e pad nelle impostazioni avanzate (Fare riferimento a pag. 23 per i dettagli)

3. Impostazione DAW

Attivare il dispositivo di controllo ICON InSpire G2 all'interno del DAW o del software MIDI utilizzando "Impostazione MIDI" o "Dispositivi MIDI"

Per Logic™, Cubase™ and Nuendo™, selezionare Mackie Control da "Elenco dispositivi".

Attenzione: Ogni applicazione presenta alcune differenze, cfr. il manuale di utilizzo del software per tali impostazioni.

Leggere con attenzione la tabella seguente che mostra le impostazioni predefinite di fabbrica del VirtualPort™ per le diverse sezioni dell'InSpire G2, nonché i dispositivi nominate nelle diverse piattaforme OS.

Diverse piattaforme OS possono mostra nomi di porte diversi, alcuni esempi di seguito:

	VirtualPort 1	VirtualPort 2	VirtualPort 3	VirtualPort 4
Windows XP	USB Audio Device	USB Audio Device [2]	USB Audio Device [3]	USB Audio Device [4]
Windows 7	iCON inspire G2 Vxx	MIDIIN 2 iCON inspire G2 Vxx	MIDIIN 3 iCON inspire G2 Vxx	MIDIIN 4 iCON inspire G2 Vxx
Mac OSX	Icon inspire G2 Vxxx Port 1	Icon inspire G2 Vxxx Port 2	Icon inspire G2 Vxxx Port 3	Icon inspire G2 Vxxx Port 4

Impostazione dispositivo predefinita in fabbrica:

Hardware InSpire G2	VirtualPort™ preset setting	DAW naming
Tastiera	VirtualPort™ 1	USB Audio Device
Pad 12 tamburi	VirtualPort™ 2	USB Audio Device [2]
Controller (ad es. fader, manopole, pulsante ecc.)	VirtualPort™ 3	USB Audio Device [3]
Uscita MIDI	VirtualPort™ 4	USB Audio Device [4]

Nota: Quando si utilizza il Mackie Control o il protocollo HUI sul DAW, "USB Audio Device [3]" deve essere selezionato come dispositivo in/out MIDI nelle impostazioni del DAW.

Installare Software iMap™ per Mac OS X

Si prega di seguire le procedure indicate qui di seguito passo dopo passo per l'installazione del software iMap™ software to Mac OS X

1. I Scaricare i driver per Windows dalla pagina personale utente del sito www.iconproaudio.com

Dopo aver scaricato il driver, fare clic sul relativo file per avviare il processo di installazione.

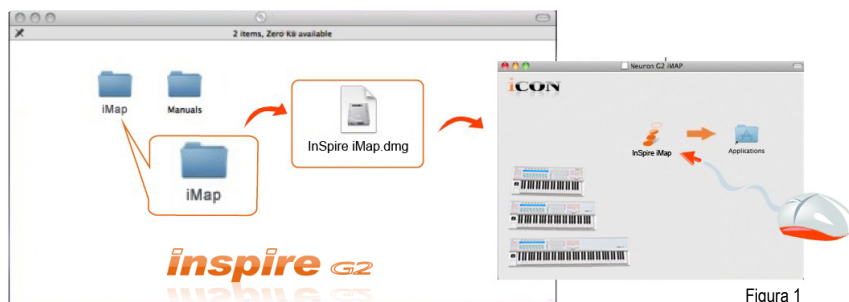


Figura 1

Istallazione di software iMap™ per Windows

Si prega seguire le procedure indicate qui di seguito passo dopo passo per l'installazione del software iMap™.

1. Accendere il PC.

2. I Scaricare i driver per Windows dalla pagina personale utente del sito www.iconproaudio.com

Dopo aver scaricato il driver, fare clic sul relativo file per avviare il processo di installazione.

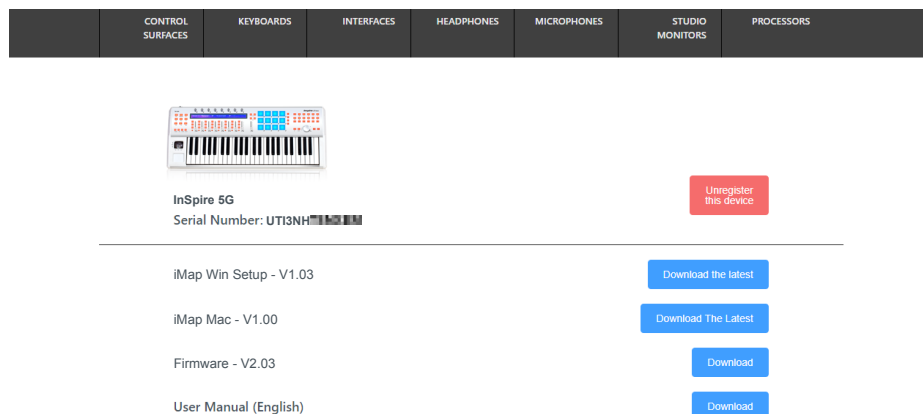


Figura 2

3. Appare Setup Wizard

Appare Setup wizard, cliccare su "Next"



Figura 3

4. Selezionare Install Location (Posizione di installazione)

Selezionare la destinazione dove installare il software iMap™ o utilizzare la posizione di default, poi cliccare su "Next"



Figura 4

5. Selezionare scelta rapida (Shortcuts)

Selezionare il file start menu in cui si desidera creare la scorciatoia iMap™. Cliccare su "Next".

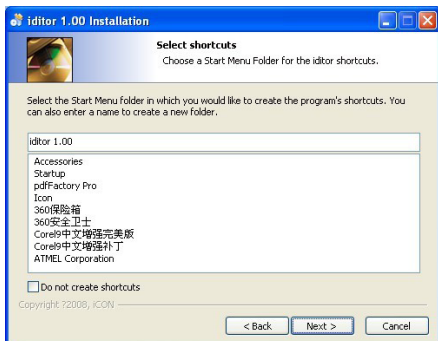


Figura 5

6. Creare la scorciatoia sul desktop

Controllare che la casella non sia spuntata se non si desidera creare un collegamento rapido sul desktop per iMap™, altrimenti cliccare su “Next”.



Figura 6

7. Installazione iMap™ Iniziata

L'installazione iMap™ è ora iniziata, attendere che finisca, poi cliccare su “Finish” (Fine).

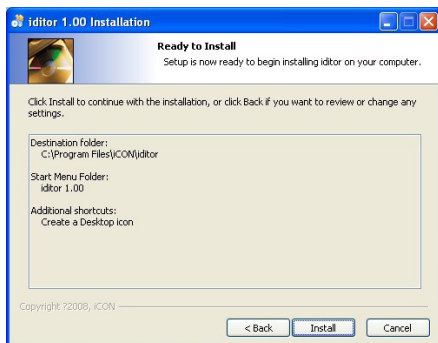


Figura 7

8. Installazione terminata

Cliccare su “Finish” per completare l'installazione software iMap™ software.

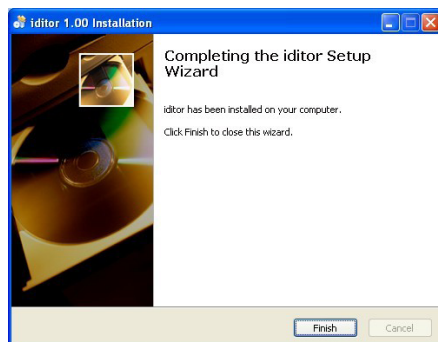


Figura 8

Assegnazione di funzioni MIDI con iMap™

Si può utilizzare iMap™ per l'assegnazione facile delle funzioni MIDI del Suo InSpire G2. Esso ha tre sezioni principali: "Key", "Pad" e "Controller" come descritto nella tabella di seguito. Fatta eccezione per "Controller", le altre due impostazioni "Key" e "Pad" possono anche essere impostate attraverso l'hardware dell'InSpire G2 (Fare riferimento a "Advance Setting" a pag. 12 per i dettagli)

Nota: nel caso in cui il Suo InSpire G2 non sia collegato al Mac/PC, apparirà il messaggio "There are no MIDI input devices" (non sono presenti dispositivi input MIDI). Collegare l' InSpire G2 al Mac/PC con il cavo USB fornito.

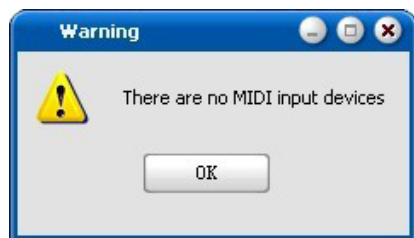


Figura 9

Pannello software iMap™ InSpire G2

1. Tasto – Assegna la funzione MIDI alla tastiera dell’InSpire G2

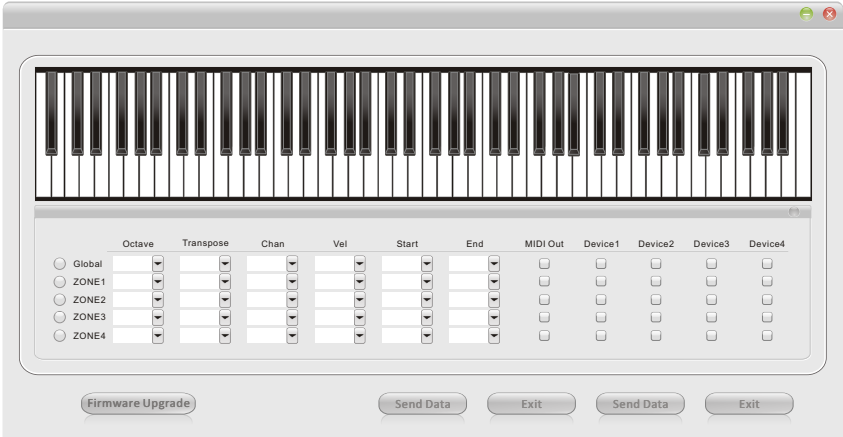


Figura 10

È possibile impostare le tastiere InSpire G2 per un massimo di cinque zone diverse. Ciascuna zona può avere impostazioni individuali riportate nella tabella seguente.

	Funzione	Valore	Descrizione
Zone 1-5	Octave	-10 to +10	Impostare il valore Ottave della tastiera per la zona corrispondente
	Transpose	-12 to +12	Impostare il valore Trasposizione della tastiera per la zona corrispondente
	Channel	1 to 16	Impostare il canale midi della tastiera per la zona corrispondente
	Velocity	+1 to +12	Impostare la curva di velocità della tastiera per la zona corrispondente
	Start	1 to 88	Impostare il primo tasto nella zona corrispondente
	End	1 to 88	Impostare l'ultimo tasto nella zona corrispondente
	MIDI Out	On / Off	"Check" per attivare la VirtualPort uscita MIDI per la zona corrispondente
	VirtualPort 1	On / Off	"Check" per attivare la VirtualPort 1 per la zona corrispondente
	VirtualPort 2	On / Off	"Check" per attivare la VirtualPort 2 per la zona corrispondente
	VirtualPort 3	On / Off	"Check" per attivare la VirtualPort 3 per la zona corrispondente
	VirtualPort 4	On / Off	"Check" per attivare la VirtualPort 4 per la zona corrispondente

Nota: È possibile attivare le quattro VirtualPort™ e la porta uscita MIDI per ciascuna zona, in modo che il suo messaggio sia inviato alla porta attivata. Per attivare, "check" la casella di controllo corrispondente.

2. Pad – Assegna la funzione MIDI ai pad tamburo dell’InSpire G2

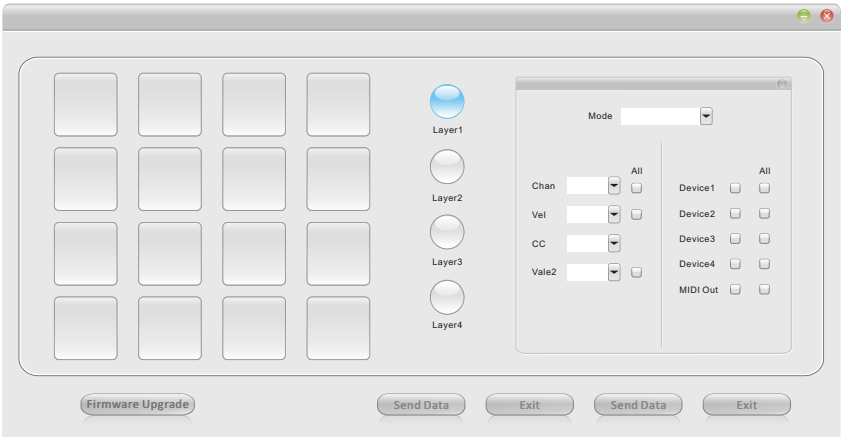


Figura 11

Ci sono 16 pad con quattro strati (64 pad in totale) a cui è possibile assegnare una funzione midi in modo indipendente. Per assegnare un pad, cliccarlo (diventa blu) e selezionare la funzione sulla tabella sinistra come descritto di seguito.

Ci sono 3 diverse modalità da selezionare incluso "Note", "Control" e "Programme". Ciascuna modalità ha impostazioni e messaggio midi proprio come mostrato nella tabella seguente.

Modalità	Impostazioni	Valore	Descrizione	Tutte le caselle di controllo
Note	Channel	1 to 16	Impostare il canale midi del pad corrispondente	Spuntare questa casella per assegnare il canale selezionato a tutti e 16 pad allo strato corrispondente
	Velocity	+1 to +12	Impostare la curva di velocità midi del pad corrispondente	Spuntare questa casella per assegnare la velocità selezionata a tutti e 16 pad allo strato corrispondente
	Note	-1(C) to 9(G)	Impostare il valore nota del pad corrispondente	-

"Control (CC value)"	Channel	1 to 16	Impostare il canale midi del pad corrispondente	Spuntare questa casella per assegnare il canale selezionato a tutti e 16 pad allo strato corrispondente
	CC 1 value	0 to 127	Impostare il primo valore CC (pad premuto) del pad corrispondente	-
	CC2 value	0 to 127	Impostare il secondo valore CC (pad rilasciato) del pad corrispondente	Spuntare questa casella per assegnare il valore CC selezionato a tutti e 16 pad allo strato corrispondente.
Program	Channel	1 to 16	Impostare il canale midi del pad corrispondente	Spuntare questa casella per assegnare il canale selezionato a tutti e 16 pad allo strato corrispondente
	Program	0 to 127	Impostare il valore programma del pad corrispondente	-

Nota: Come per la tastiera, è possibile attivare le Quattro VirtualPort™ e la porta uscita MIDI per ciascun singolo pad. in modo che il suo messaggio sia inviato alla porta attivata. Per attivare, "check" la casella di controllo corrispondente.

3. Controller – Assegna la funzione MIDI a controller dell'InSpire G2

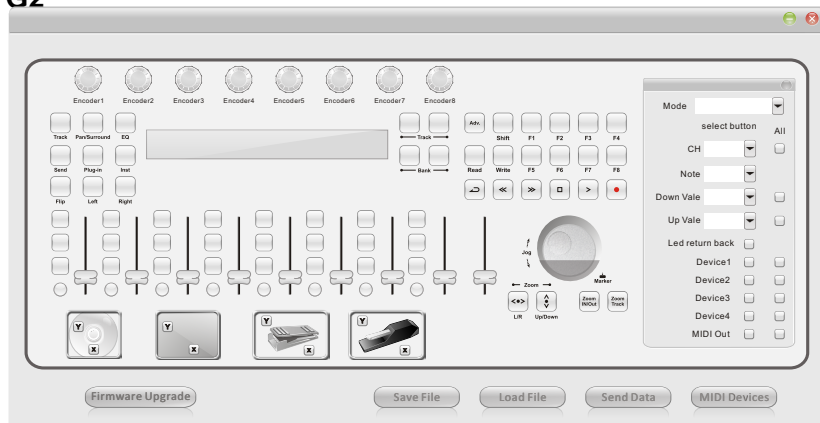


Figura 12

Nota: Se si utilizza la modalità Mackie Control o HUI, non è necessario regolare questa impostazione. Basta semplicemente selezionare la modalità DAW corretta in base al proprio DAW quando si accende. (Fare riferimento alla pag. 15 per i dettagli).

Di seguito sono descritte le impostazioni per utenti più avanzati che è possibile configurare per la propria mappatura MIDI per il controller InSpire G2.

3.1 Manopole

Ci sono due impostazioni funzione (ruotare e inserire) per tutte le manopole come mostra la tabella seguente:

Funzione Manopola	Tipo di messaggio MIDI	Impostazioni	Valore	Descrizione	Tutte le caselle di controllo
"Enter (Click the lower part of the knob)"	Note	Channel	1 to 16	Impostare il canale midi della manopola corrispondente	Spuntare questa casella per assegnare il canale selezionato a tutte e 8 manopole
		Note	-1(C) to 9(G)	Impostare il valore nota della manopola corrispondente	-
		Up value	0 to 127	Questo valore sarà inviato quando si rilascia la manopola premuta (ad es. rilasciare dall'inserire). Esso sarà inviato insieme al valore Nota selezionato.	Spuntare questa casella per assegnare il valore selezionato a tutte e 8 manopole
		Down value	0 ro 127	Questo valore sarà inviato quando si premere la manopola (ad es. inserire). Esso sarà inviato insieme al valore Nota selezionato.	Spuntare questa casella per assegnare il valore selezionato a tutte e 8 manopole
	Control	Channel	1 to 16	Impostare il valore nota della manopola corrispondente	Spuntare questa casella per assegnare il canale selezionato a tutte e 8 manopole
		CC	0 to 127	Impostare il valore CC della manopola corrispondente	-
	Program	Channel	1 to 16	Impostare il valore nota della manopola corrispondente	Spuntare questa casella per assegnare il canale selezionato a tutte e 8 manopole
		Program	0 to 127	Impostare il valore programma della manopola corrispondente	-

"Rotate (Click the upper part of the knob)"	"MCU (Mackie Control Emulation)"	Channel	1 to 16	Impostare il canale midi della manopola corrispondente	Spuntare questa casella per assegnare il canale selezionato a tutte e 8 manopole
		CC	0 to 127	Impostare il valore nota della manopola corrispondente	-
		Anti- clockwise value	0 to 127	Questo valore sarà inviato quando si ruota la manopola in senso antiorario, esso sarà inviato insieme al valore Nota selezionato.	Spuntare questa casella per assegnare il valore selezionato a tutte e 8 manopole
		Clockwise value	0 to 127	Questo valore sarà inviato quando si ruota la manopola clockwise, esso sarà inviato insieme al valore Nota selezionato.	Spuntare questa casella per assegnare il valore selezionato a tutte e 8 manopole
	Pitch	Channel	1 to 16	Impostare il canale midi della manopola corrispondente	Spuntare questa casella per assegnare il canale selezionato a tutte e 8 manopole
		Pitch	0 to 127	Impostare il valore tonalità della manopola corrispondente	-
	Control	Channel	1 to 16	Impostare il canale midi della manopola corrispondente	Spuntare questa casella per assegnare il canale selezionato a tutte e 8 manopole
		CC	0 to 127	Impostare il valore CC della manopola corrispondente	-

Nota: È possibile attivare le quattro VirtualPort™ e la porta uscita MIDI per ciascuna manopola, in modo che il suo messaggio sia inviato alla porta attivata. Per attivare, "check" la casella di controllo corrispondente.

3.2 Faders

Ci sono nove fader per le impostazioni come mostra la tabella seguente

Tipo di messaggio MIDI	Impostazioni	Valore	Descrizione	Casella di controllo "ON"	Tutte le caselle di controllo
Control	Channel	1 to 16	Impostare il canale midi del fader corrispondente	-	Spuntare questa casella per assegnare il canale selezionato a tutti e 9 fader
	CC	0 to 127	Impostare il valore CC del fader corrispondente	-	-
	Touch Note	-1(C) to 9(G)	Impostare il valore che sarà inviato non appena si muove il fader	Spuntare questa casella per attivare la funzione	Spuntare questa casella per assegnare il valore selezionato a tutti e 9 fader
	Return value	1 to 16	Impostare il canale midi che sarà inviato insieme al valore CC selezionato.	Spuntare questa casella per attivare la funzione	Spuntare questa casella per assegnare il valore selezionato a tutti e 9 fader
Program	Channel	1 to 16	Impostare il canale midi del fader corrispondente	-	Spuntare questa casella per assegnare il canale selezionato a tutti e 9 fader
	Program	0 to 127	Impostare il valore di programma del fader corrispondente	-	-
	Touch Note	-1(C) to 9(G)	Impostare il valore che sarà inviato non appena si muove il fader	Spuntare questa casella per attivare la funzione	Spuntare questa casella per assegnare il valore selezionato a tutti e 9 fader
	Return value	1 to 16	Impostare il canale midi che sarà inviato insieme al valore del programma selezionato.	Spuntare questa casella per attivare la funzione	Spuntare questa casella per assegnare il valore selezionato a tutti e 9 fader

Nota: È possibile attivare le quattro VirtualPort™ e la porta uscita MIDI per ciascuna fader, in modo che il suo messaggio sia inviato alla porta attivata. Per attivare, "check" la casella di controllo corrispondente.

3.3 Pulsanti

Ci sono sessantadue pulsanti per le impostazioni come mostra la tabella seguente

Tipo di messaggio MIDI	Impostazioni	Valore	Descrizione	Tutte le caselle di controllo
Note	Channel	1 to 16	Impostare il canale midi del pulsante corrispondente	Spuntare questa casella per assegnare il canale selezionato a tutti i pulsanti
	Note	-1(C) to 9(G)	Impostare il valore nota del pulsante corrispondente	-
	Down value	0 ro 127	Questo valore sarà inviato quando si premere il pulsante. Esso sarà inviato insieme al valore Nota selezionato.	Spuntare questa casella per assegnare il valore selezionato a tutti i pulsanti
	Up value	0 to 127	Questo valore sarà inviato quando si rilascia il pulsante premuto. Esso sarà inviato insieme al valore Nota selezionato.	Spuntare questa casella per assegnare il valore selezionato a tutti i pulsanti
Control	Channel	1 to 16	Impostare il canale midi del pulsante corrispondente	Spuntare questa casella per assegnare il canale selezionato a tutti i pulsanti
	CC	0 to 127	Impostare il valore CC del pulsante corrispondente	-
	Value	0 to 127	Questo valore sarà inviato quando si premere il pulsante. Esso sarà inviato insieme al valore CC selezionato.	Spuntare questa casella per assegnare il valore selezionato a tutti i pulsanti
Program	Channel	1 to 16	Impostare il canale midi del pulsante corrispondente	Spuntare questa casella per assegnare il canale selezionato a tutti i pulsanti
	Program	0 to 127	Impostare il valore programma del pulsante corrispondente	-

Casella di controllo sincronizzazione LED

Spuntare questa casella per attivare la funzione di sincronizzazione dei pulsanti selezionati sull'InSpire G2 con il pulsante corrispondente del DAW. Il tuo DAW deve attivare la funzione con l'invio di un messaggio midi all'hardware, altrimenti il pulsante non può sincronizzarsi anche se ha la casella di testo spuntata.

Nota: È possibile attivare le quattro VirtualPort™ e la porta uscita MIDI per ciascuna pulsante, in modo che il suo messaggio sia inviato alla porta attivata. Per attivare, "check" la casella di controllo corrispondente.

3.4 Rotella jog

Con la combinazione di diversi pulsanti, ci sono virtualmente cinque diverse rotelle jog per le impostazioni come mostra la tabella seguente. Per attivare una diversa rotella jog, fare clic sulla rotella job e un pulsante come nella combinazione seguente.

Rotella jog 1	Solo clic sulla rotella jog
Rotella jog 2	Clic sulla rotella jog e il pulsante "Zoom </>"
Rotella jog 3	Clic sulla rotella jog e il pulsante "Zoom Up/Down"
Rotella jog 4	Clic sulla rotella jog e il pulsante "Zoom In/Out"
Rotella jog 5	Clic sulla rotella jog e il pulsante "Zoom track"

Funzione Rotella jog	Tipo di messaggio MIDI	Impostazioni	Valore	Descrizione	Tutte le caselle di controllo
"Enter (Click the lower part of Jog wheel)"	Note	Channel	1 to 16	Impostare il canale midi della manopola	Spuntare questa casella per assegnare il canale selezionato a tutte le rotelle jog
		Note	-1(C) to 9(G)	Impostare il valore nota della manopola	-
		Up value	0 to 127	Questo valore sarà inviato quando si rilascia la manopola premuta (ad es. rilasciare dall'inserire). Esso sarà inviato insieme al valore Nota selezionato.	Spuntare questa casella per assegnare il valore selezionato a tutte le rotelle jog
		Down value	0 to 127	Questo valore sarà inviato quando si premere la manopola (ad es. inserire). Esso sarà inviato insieme al valore Nota selezionato.	Spuntare questa casella per assegnare il valore selezionato a tutte le rotelle jog
	Control	Channel	1 to 16	Impostare il canale midi della rotella	Spuntare questa casella per assegnare il canale selezionato a tutte le rotelle jog
		CC	0 to 127	Impostare il valore CC della manopola	-
		Value	0 to 127	Impostare il valore che sarà inviato insieme al valore CC selezionato.	Spuntare questa casella per assegnare il valore selezionato a tutte le rotelle jog

"Rotate (Click the upper part of jog wheel)"	"MCU (Mackie Control Emulation)"	Channel	1 to 16	Impostare il canale midi della manopola corrispondente	Spuntare questa casella per assegnare il canale selezionato a tutti i pulsanti
		CC	0 to 127	Impostare il valore nota della manopola corrispondente	-
		Anti-clockwise value	0 to 127	Questo valore sarà inviato quando si ruota la manopola in senso antiorario, Esso sarà inviato insieme al valore CC selezionato.	Spuntare questa casella per assegnare il valore selezionato a tutte le rotelle jog
		Clockwise value	0 to 127	Questo valore sarà inviato quando si ruota la manopola clockwise, Esso sarà inviato insieme al valore CC selezionato.	Spuntare questa casella per assegnare il valore selezionato a tutte le rotelle jog
	Note	Channel	1 to 16	Impostare il canale midi della manopola	Spuntare questa casella per assegnare il canale selezionato a tutte le rotelle jog
		Note	-1(C) to 9(G)	Impostare il valore nota della manopola	-
		Anti-clockwise value	0 to 127	Questo valore sarà inviato quando si ruota la manopola in senso antiorario, Esso sarà inviato insieme al valore nota selezionato.	Spuntare questa casella per assegnare il valore selezionato a tutte le rotelle jog
		Clockwise value	0 to 127	Questo valore sarà inviato quando si ruota la manopola clockwise, Esso sarà inviato insieme al valore nota selezionato.	Spuntare questa casella per assegnare il valore selezionato a tutte le rotelle jog
	Control	Channel	1 to 16	Impostare il canale midi della manopola corrispondente	Spuntare questa casella per assegnare il canale selezionato a tutte le rotelle jog
		CC	0 to 127	Set the CC value of the correspondence knob	-
	Program	Channel	1 to 16	Impostare il canale midi della manopola corrispondente	Spuntare questa casella per assegnare il canale selezionato a tutte le rotelle jog
		Program	0 to 127	Impostare il valore programma della manopola corrispondente	-

3.5 Touchpad

Tipo di messaggio MIDI	Impostazioni	Valore	Descrizione	Tutte le caselle di controllo
Control	Channel	1 to 16	Impostare il canale midi per gli assi X e Y	Spuntare questa casella per assegnare il canale selezionato all'asse X e Y
	CC	0 to 127	Impostare il valore CC dell'asse X e Y	-
Pitch	Channel	1 to 16	Impostare il canale midi per gli assi X e Y	Spuntare questa casella per assegnare il canale selezionato all'asse X e Y
	Pitchbend	0 to 127	Impostare il Pitch Bend dell'asse X e Y	-

3.6 Joystick

Tipo di messaggio MIDI	Impostazioni	Valore	Descrizione	Tutte le caselle di controllo
Control	Channel	1 to 16	Impostare il canale midi per gli assi X e Y	Spuntare questa casella per assegnare il canale selezionato all'asse X e Y
	CC	0 to 127	Impostare il valore CC dell'asse X e Y	-
Pitch	Channel	1 to 16	Impostare il canale midi per gli assi X e Y	Spuntare questa casella per assegnare il canale selezionato all'asse X e Y
	Pitchbend	0 to 127	Impostare il Pitch Bend dell'asse X e Y	-

3.7 Sustain Pedal

Tipo di messaggio MIDI	Impostazioni	Valore	Descrizione
Note	Channel	1 to 16	Impostare il canale midi per gli il pedale
	Note	-1(C) to 9(G)	Impostare il valore nota per gli il pedale
	Up value	0 to 127	Questo valore sarà trasmette quando si rilascia il pedale premuto. Esso sarà inviato insieme al valore nota selezionato.
	Down value	0 ro 127	Questo valore sarà trasmette quando si preme il pedale. Esso sarà inviato insieme al valore nota selezionato.

Control	Channel	1 to 16	Impostare il canale midi per gli il pedale
	CC	0 to 127	Impostare il valore CC per gli il pedale
	Value	o to 127	Impostare il valore che sarà inviato insieme al valore CC selezionato
Program	Channel	1 to 16	Impostare il canale midi per gli il pedale
	Program	0 to 127	Impostare il valore programma per gli il pedale
	Value	o to 127	Impostare il valore che sarà inviato insieme al valore programma selezionato

3.8 Pedale di espressione

MIDI message type	Impostazioni	Valore	Descrizione
Note	Channel	1 to 16	Impostare il canale midi per gli il pedale
	Note	-1(C) to 9(G)	Impostare il valore nota per gli il pedale
	Up value	0 to 127	Questo valore sarà trasmette quando si rilascia il pedale premuto. Esso sarà inviato insieme al valore nota selezionato.
	Down value	0 ro 127	Questo valore sarà trasmette quando si preme il pedale. Esso sarà inviato insieme al valore nota selezionato.
Control	Channel	1 to 16	Impostare il canale midi per gli il pedale
	CC	0 to 127	Impostare il valore CC per gli il pedale
	Value	o to 127	Impostare il valore che sarà inviato insieme al valore CC selezionato
Program	Channel	1 to 16	Impostare il canale midi per gli il pedale
	Program	0 to 127	Impostare il valore programma per gli il pedale
	Value	o to 127	Impostare il valore che sarà inviato insieme al valore programma selezionato

4. Tasto “Save file” (Salva file)

Cliccare su questo tasto per salvare le disposizioni attuali dell' InSpire G2. Il file è un file “.inspire”.

5. Tasto “Load file” (Carica file)

Cliccare su questo tasto per caricare un file di impostazione “.inspire” precedentemente salvato per l' InSpire G2.

6. Tasto “Send Data” (invio Dati)

Cliccare su questo tasto per caricare le impostazioni software iMap™ sul InSpire G2 tramite la connessione USB.

Nota: L'Inspire G2 deve essere collegato al Mac/PC altrimenti le impostazioni di caricamento non avranno successo.

7. Tasto “MIDI Devices” (Dispositivi MIDI)

Cliccando su questo tasto farà apparire una finestra per la selezione del dispositivo MIDI, come indicato in figura 13. Selezionare “ICON InSpire G2” per I dispositivi MIDI Out.



Figura 13

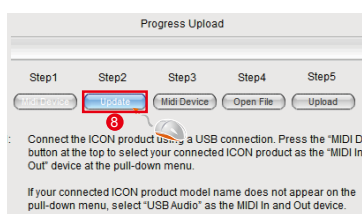
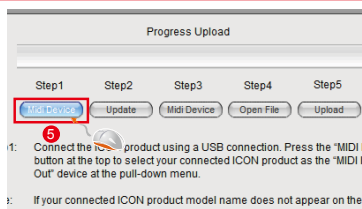
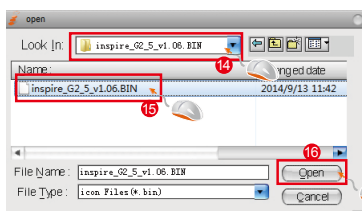
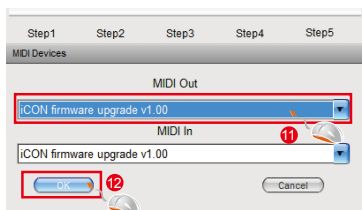
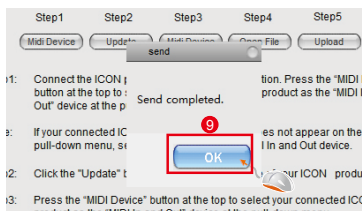
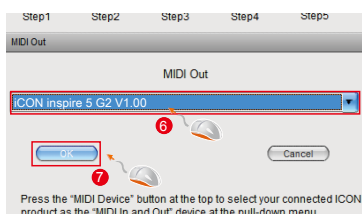
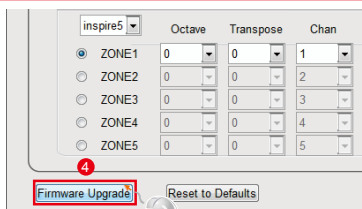
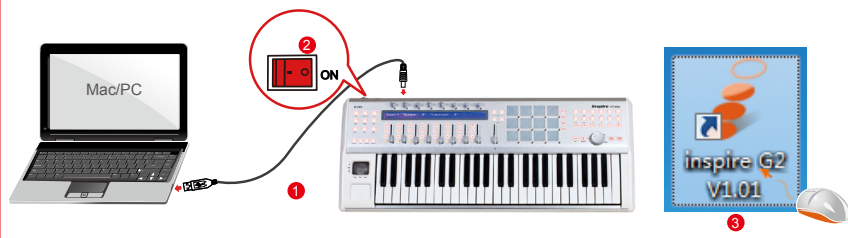
Nota: Per caricare le tue impostazioni iMap su InSpire G2. “InSpire G2” deve essere selezionato nella finestra di pop-up dopo aver fatto clic sul pulsante “MIDI Device”. Assicurarsi che InSpire G2 sia collegato al proprio PC/Mac prima di effettuare il processo menzionato.

8. Pulsante "Firmware Upgrade"

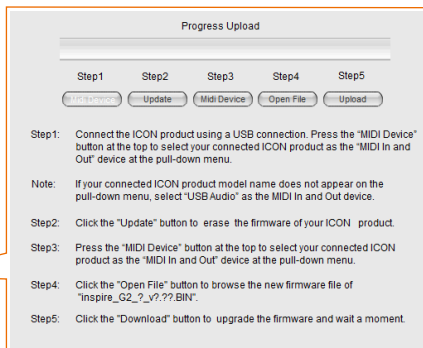
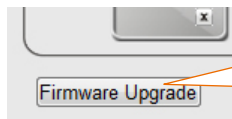
Fare clic su questo pulsante per accedere la finestra di aggiornamento del firmware di InSpire G2. Si prega di consultare pagina 32 per dettagli sulla procedura di aggiornamento del firmware.

Aggiornamento del firmware

InSpire G2 series functional firmware upload procedure



Aggiornamento del firmware



- Step1:** Collegare il prodotto ICON utilizzando una connessione USB. Premere il pulsante "MIDI Device" in alto sullo schermo per selezionare il prodotto ICON utilizzato come dispositivo "MIDI In and Out" nel menu a discesa.
- Nota:** Se il nome del modello del prodotto ICON connesso non appare nel menu a discesa, selezionare "USB Audio" come dispositivo MIDI In e Out.
- Step2:** Fare clic sul pulsante "Update".
- Step3:** Premere il pulsante "MIDI Device" in alto per selezionare il prodotto ICON connesso come dispositivo "MIDI In and Out" nel menu a discesa.
- Step4:** Fare clic sul pulsante "Open File" per navigare nel file del nuovo firmware.
- Step5:** Fare clic sul pulsante "Upload" per caricare il firmware.

Avvertenza: La procedura di aggiornamento del firmware "DEVE" essere completata e non deve essere interrotta mentre il file è caricato, altrimenti il firmware non potrà essere nuovamente riscritto.

Ripristino delle impostazioni predefinite di fabbrica

Per ripristinare InSpire G2 alle impostazioni predefinite di fabbrica. Premere il pulsante "Advanced", ruotare il primo encoder per selezionare "Reset" e premere il secondo encoder per attivare il processo di ripristino.

Dati tecnici

Connettore	USB	USB connector (standard type)
	Sustain & Expression	2x1/4" TS connectors
	MIDI I/O	5-pin Din connector
Alimentazione		12V/100mA DC
Consumo corrente		100mA or less
Peso	InSpire 5 G2	6.9kg (15.2lb)
	InSpire 6 G2	8.3kg (18.3lb)
	InSpire 8 G2	12kg (26.4lb)
Dimensioni:	InSpire 5 G2	721(L) x 282(W) x 62.7(H)mm
		28.4"(L) x 11.1"(W) x 2.5"(H)
	InSpire 6 G2	882(L) x 282(W) x 62.7(H)mm
		34.7"(L) x 11.1"(W) x 2.5"(H)
	InSpire 8 G2	1248(L) x 282(W) x 62.7(H)mm
		49.1"(L) x 11.1"(W) x 2.5"(H)

Appendice A (Mackie Control e HUI funzioni di protocollo)

Mackie Control mode function table (Logic Pro)

Controller	Function	Controller	Function
"Encoder 1 - 8 (Rotate) Use with button Track, Pan/Surround, EQ, Send, Plug-in & Inst."	Adjust parameters of channel 1-8 according to selected function (Track, Pan/Surround, EQ, Send, Plug-in & Inst)	Button "Shift"	Additional function for different controls
"Encoder 1 - 8 (Enter) Use with button Track, Pan/Surround, EQ, Send, Plug-in & Inst."	Adjust parameters of channel 1-8 according to selected function (Track, Pan/Surround, EQ, Send, Plug-in & Inst)	Button "F1-F8"	Self define functions at Logic
Fader 1-8	Channel 1-8 volume	Button "Read"	Activate the read function
Fader M	Master channel volume	Button "Write"	Activate the write function
Button "(Explorer)" 1-8	Select track 1-8	Jog wheel (Rotate)	Scrolling the play-line forward & backward
Button "M" 1-8	Mute track 1-8	Joe wheel (Enter)	Activate & deactivate the "Click" function
Button "S" 1-8	Solo track 1-8	"Button ""Zoom L/R"" (Use with Jog wheel)"	Switch between clips
Button "(dot)" 1-8	Record track 1-8	"Button ""Zoom Up/ Down"" (Use with jog wheel)"	Scrolling and selecting track vertically
Button "Track <"	Shift one channel up	"Button ""Zoom In/Out"" (Use with jog wheel)"	Zoom in/out track horizontally
Button "Track >"	Shift one channel down	"Button ""Zoom Track"" (Use with jog wheel)"	Zoom in/out track vertically
Button "Bank <"	Shift eight channel up	"Button ""Track"" (Use with 1-8 encoders)"	Please refer to "Encoder 1-8 (Rotate & Enter)"
Button "Bank >"	Shift eight channel down	"Button ""Pan/Surround"" (Use with jog wheel)"	Please refer to "Encoder 1-8 (Rotate & Enter)"
Button "(Loop)"	Activate the loop function	"Button ""EQ"" (Use with encoder)"	Please refer to "Encoder 1-8 (Rotate & Enter)"
Button "<<"	Activate the rewind function	"Button ""Send"" (Use with encoder)"	Please refer to "Encoder 1-8 (Rotate & Enter)"
Button ">>"	Activate the fast forward function	"Button ""Plug-in"" (Use with encoder)"	Please refer to "Encoder 1-8 (Rotate & Enter)"
Button "(Stop)"	Activate the stop function	"Button ""Inst"" (Use with encoder)"	Please refer to "Encoder 1-8 (Rotate & Enter)"
Button "(Play)"	Activate the play function	Button "Flip"	Swap the parameter settings of the faders and the rotary encoder knobs
Button "(Rec)"	Activate the record function	Button "Left"	Flip page backward
		Button "Right"	Flip page forward

Mackie Control mode function table (Nuendo/Cubase - PVC Overlay)

Controller	Function	Controller	Function
"Encoder 1 - 8 (Rotate) Use with button Pan, EQ, Inserts, Master, FX Sen & VST"	Adjust parameters of channel 1-8 according to selected function (Pan, EQ, Inserts, Master, FX Sen & VST)	"Button ""Shift"" Use with F1-F8 buttons"	F9-F16 self define function
"Encoder 1 - 8 (Enter) Use with button Pan, EQ, Inserts, Master, FX Sen & VST"	Adjust parameters of channel 1-8 according to selected function (Pan, EQ, Inserts, Master, FX Sen & VST)	Button "F1-F8"	Self define function
Fader 1-8	Channel 1-8 volume	Button "Save"	Activate the save function
Fader M	Master channel volume	Button "Undo"	Activate the undo function
Button "(Explorer)" 1-8	Select track 1-8	Jog wheel (Rotate)	Scrolling the play-line forward & backward
Button "M" 1-8	Mute track 1-8	Joe wheel (Enter)	Add marker
Button "S" 1-8	Solo track 1-8	Button "Zoom L/R"	Switch between clips
Button "(dot)" 1-8	Record track 1-8	"Button ""Zoom Up/Down"" (Use with jog wheel)"	Scrolling and selecting track vertically
Button "Track <"	Shift one channel up	"Button ""Zoom In/Out"" (Use with jog wheel)"	Zoom in/out track horizontally
Button "Track >"	Shift one channel down	"Button ""Zoom Track"" (Use with jog wheel)"	Zoom in/out track vertically
Button "Bank <"	Shift eight channel up	"Button ""Pan"" (Use with 1-8 encoders)"	Please refer to "Encoder 1-8 (Rotate & Enter)"
Button "Bank >"	Shift eight channel down	"Button ""EQ"" (Use with 1-8 encoders)"	Please refer to "Encoder 1-8 (Rotate & Enter)"
Button "(Loop)"	Activate the loop function	"Button ""Inserts"" (Use with 1-8 encoders)"	Please refer to "Encoder 1-8 (Rotate & Enter)"
Button "<<"	Activate the rewind function	"Button ""Master"" (Use with 1-8 encoders)"	Please refer to "Encoder 1-8 (Rotate & Enter)"
Button ">>"	Activate the fast forward function	"Button ""FX Send"" (Use with 1-8 encoders)"	Please refer to "Encoder 1-8 (Rotate & Enter)"
Button "(Stop)"	Activate the stop function	"Button ""VST"" (Use with 1-8 encoders)"	Please refer to "Encoder 1-8 (Rotate & Enter)"
Button "(Play)"	Activate the play function	Button "Flip"	Swap the parameter settings of the faders and the rotary encoder knobs
Button "(Rec)"	Activate the record function	Button "Page Up"	Flip page backward
		Button "Page Down"	Flip page forward

Mackie Control mode function table (Abelton Live - PVC Overlay)

Controller	Function	Controller	Function
Encoder 1 - 8 (Rotate)	Channel 1-8 pan	Button "View Selector"	No function
Encoder 1 - 8 (Enter)		Button "Track/Clip view"	No function
Fader 1-8	Channel 1-8 volume	Button "Show/Hide browser"	No function
Fader M	Master channel volume	Button "Show/Clip detail"	No function
Button "(Explorer)" 1-8	Select track 1-8	Button "Prev."	Jump to previous marker point
Button "M" 1-8	Mute track 1-8	Button "Add"	Add marker point
Button "S" 1-8	Solo track 1-8	Button "Next"	Jump to next marker point
Button "(dot)" 1-8	Record track 1-8	Jog wheel (Rotate)	-
Button "Track <"	Shift one channel up	Joe wheel (Enter)	-
Button "Track >"	Shift one channel down	Button "Zoom L/R"	-
Button "Bank <"	Shift eight channel up	Button "Zoom Up/Down"	-
Button "Bank >"	Shift eight channel down	Button "Zoom In/Out"	-
Button "(Loop)"	Activate the loop function	Button "Zoom Track"	-
Button "<<"	Activate the rewind function	Button "I/O"	-
Button ">>"	Activate the fast forward function	Button "Pan"	-
Button "(Stop)"	Activate the stop function	Button "Send"	-
Button "(Play)"	Activate the play function	Button "Instrument Rack"	-
Button "(Rec)"	Activate the record function	Button "Return"	-
		Button "Flip"	-

Mackie Control mode function table (Samplitude - PVC Overlay)

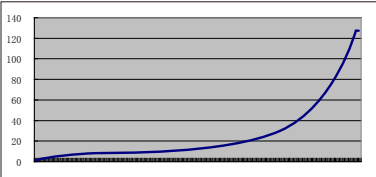
Controller	Function	Controller	Function
"Encoder 1 - 8 (Rotate) Use with button Track, Pan, EQ, Aux-Send, Insert & Mix"	Adjust parameters of channel 1-8 according to selected function (Track, Pan, EQ, Aux-Send, Insert & Mix)	"Button ""Control"" Use with button Marker 1-Marker8"	Delete marker point 1-8
"Encoder 1 - 8 (Enter) Use with button Track, Pan, EQ, Aux-Send, Insert & Mix"	Adjust parameters of channel 1-8 according to selected function (Track, Pan, EQ, Aux-Send, Insert & Mix)	Button "Marker1-Marker8"	Add marker point 1-8
Fader 1-8	Channel 1-8 volume	Button "Read"	Activate the read function
Fader M	Master channel volume	Button "Write"	Activate the write function
Button "(Explorer)" 1-8	Select track 1-8	Jog wheel (Rotate)	Scrolling the play-line forward & backward
Button "M" 1-8	Mute track 1-8	Joe wheel (Enter)	Activate "Click" function
Button "S" 1-8	Solo track 1-8	Button "Zoom L/R"	Scrolling the track view window
Button "(dot)" 1-8	Record track 1-8	"Button ""Zoom Up/Down"" (Use with jog wheel)"	Scrolling and selecting track vertically
Button "Track <"	Shift one channel up	"Button ""Zoom In/Out"" (Use with jog wheel)"	Zoom in/out track horizontally
Button "Track >"	Shift one channel down	"Button ""Zoom Track"" (Use with jog wheel)"	Zoom in/out track vertically
Button "Bank <"	Shift eight channel up	"Button ""Track"" (Use with jog wheel)"	Please refer to "Encoder 1-8 (Rotate & Enter)"
Button "Bank >"	Shift eight channel down	"Button ""Pan"" (Use with jog wheel)"	Please refer to "Encoder 1-8 (Rotate & Enter)"
Button "(Loop)"	Activate the loop function	"Button ""EQ"" (Use with jog wheel)"	Please refer to "Encoder 1-8 (Rotate & Enter)"
Button "<<"	Activate the rewind function	"Button ""Aux-Send"" (Use with jog wheel)"	Please refer to "Encoder 1-8 (Rotate & Enter)"
Button ">>"	Activate the fast forward function	"Button ""Insert"" (Use with jog wheel)"	Please refer to "Encoder 1-8 (Rotate & Enter)"
Button "(Stop)"	Activate the stop function	"Button ""Mix"" (Use with jog wheel)"	Please refer to "Encoder 1-8 (Rotate & Enter)"
Button "(Play)"	Activate the play function	Button "Flip"	Swap the parameter settings of the faders and the rotary encoder knobs
Button "(Rec)"	Activate the record function	Button "Save"	Activate save function
		Button "SMPTE/Beats"	Activate SMPTE/Beats function

HUI mode function table (Pro Tool - PVC Overlay)

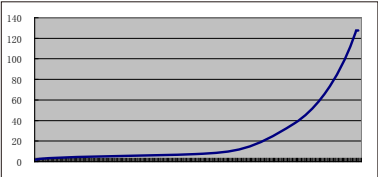
Controller	Function	Controller	Function
Encoder 1 - 8 (Rotate)	"Adjust parameters of channel 1-8 according to selection function (Flip, Inserts, Mix, Pan & Sends)"	Button "Pan"	Adjust parameters of channel 1-8 according to Pan function
Encoder 1 - 8 (Enter)	"Adjust parameters of channel 1-8 according to selection function (Flip, Inserts, Mix, Pan & Sends)"	Button "Plug-in"	Adjust parameters of channel 1-8 according to Insert function
Fader 1-8	Channel 1-8 volume	Button "Assign"	Activate the Assign function
Fader M	Master channel volume	Button "Compare"	Activate the Compare function
Button "(Explorer)" 1-8	Select track 1-8	Button "Bypass"	Activate the Bypass function
Button "M" 1-8	Mute track 1-8	Button "Mix"	Show/hide the Mix dialog
Button "S" 1-8	Solo track 1-8	Button "Send A - Send E"	Activate the Send A - E function
Button "(dot)" 1-8	Record track 1-8	Jog wheel (Rotate)	Scrolling the play-line forward & backward
Button "Track <"	Shift one channel up	Jog wheel (Enter)	None
Button "Track >"	Shift one channel down	Button "Zoom L/R"	Switch between clips
Button "Bank <"	Shift eight channel up	Button "Zoom Up/Down"	Scrolling and selecting track vertically
Button "Bank >"	Shift eight channel down	Button "Zoom In/Out"	Zoom in/out track horizontally
Button "(Loop)"	Activate the loop function	Button "Zoom Track"	Zoom in/out track vertically
Button "<<"	Activate the rewind function	Button "CMD"	Select multiple tracks
Button ">>"	Activate the fast forward function	Button "Shift"	Select multiple tracks
Button "(Stop)"	Activate the stop function	Button "Flip"	Adjust parameters of channel 1-8 according to Flip function
Button "(Play)"	Activate the play function	Button "Read"	Activate the read function
Button "(Rec)"	Activate the record function	Button "Write"	Activate the write function
		Button "Touch"	Activate the Touch function
		Button "Latch"	Activate the Latch function
		Button "Off"	Activate the Off function
		Button "Save"	Activate save function

Appendice B (Selezione curva velocità Key-switch)

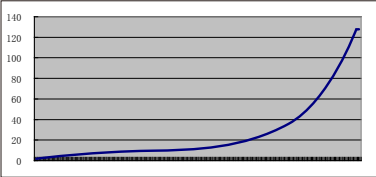
Curve 1



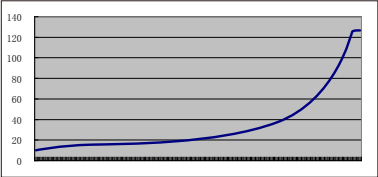
Curve 2



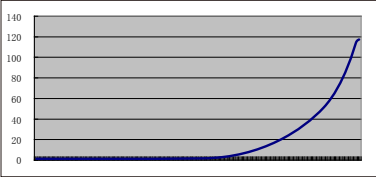
Curve 3



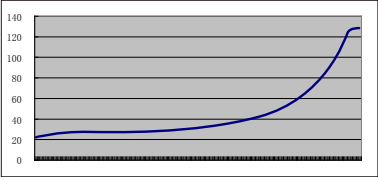
Curve 4



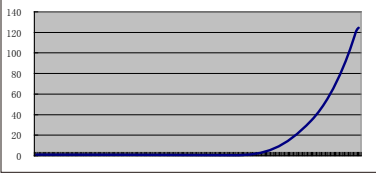
Curve 5



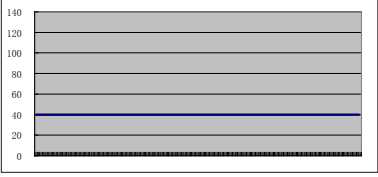
Curve 6



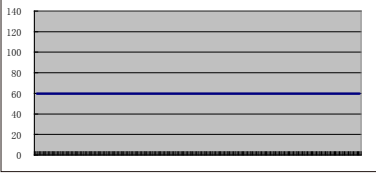
Curve 7



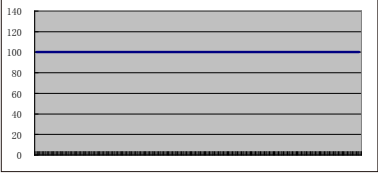
Curve 8



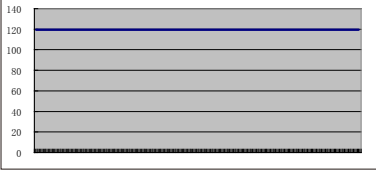
Curve 9



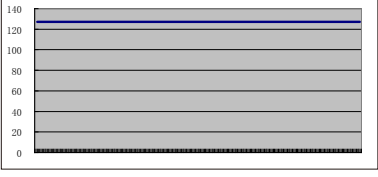
Curve 10



Curve 11

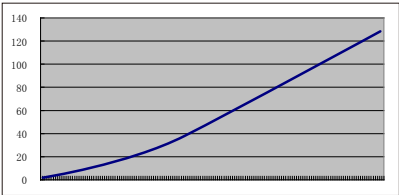


Curve 12

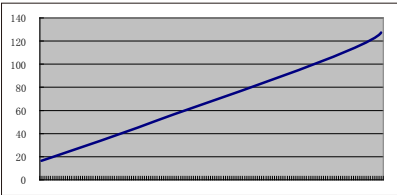


Appendice C (Selezione curva velocità pad tamburo)

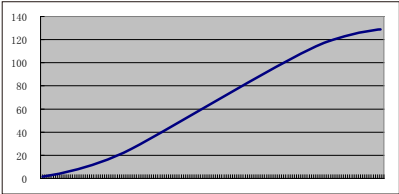
Curve 1



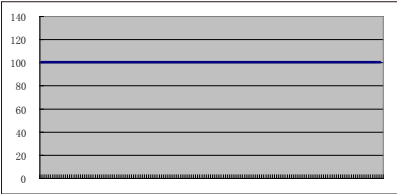
Curve 2



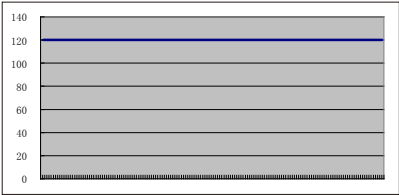
Curve 3



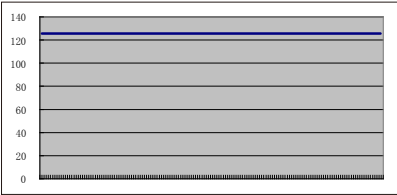
Curve 4



Curve 5



Curve 6



Revisione

Se il Suo "InSpire G2 " necessita di revisione, seguire le seguenti istruzioni.

Controllare il nostro centro assistenza online a <http://support.iconproaudio.com/hc/en-us>, per informazioni, formazione e download come

1. FAQ
2. Download
3. Maggiori informazioni
4. Forum

Molto spesso si troveranno soluzioni su queste pagine. Se non si trova una soluzione, creare un ticket di assistenza nel nostro ACS (Assistenza Clienti Automatica) online al link seguente, e il nostro team di assistenza tecnica presterà assistenza appena possibile.

Navigare a <http://support.iconproaudio.com/hc/en-us> e quindi inviare un ticket o fare clic su "Submit a ticket" senza la necessità di registrarsi.

Non appena hai inviato una richiesta di ticket, il nostro team di assistenza ti assisterà nella risoluzione del problema con il proprio dispositivo ICON ProAudio quanto prima

Inviare i prodotti difettosi per assistenza:

1. Assicurarsi che il problema non sia dovuto ad errori da parte dell'operatore o dispositivi di sistemi esterni.
2. Tenere con sé questo Manuale del Proprietario. Non è necessario che accompagni il dispositivo per la riparazione.
3. Imballare il dispositivo nell'imballaggio originale, compresi il cartone terminale e la scatola. Questo è molto importante. Se ha perso l'imballaggio assicurarsi che il dispositivo sia imballato in modo idoneo. ICON non è responsabile per danni che si possono verificare con l'uso di imballaggi non di fabbrica.
4. Spedire al centro servizio tecnico di ICON o centro servizi locale autorizzato. È possibile trovare i nostri centri assistenza e i punti di assistenza del distributore al link seguente:

Se ci si trova a Hong Kong

Inviare il prodotto a:

UFFICIO ASIA:

**Unit F, 15/F., Fu Cheung Centre,
No. 5-7 Wong Chuk Yueng Street, Fotan,
Sha Tin, N.T., Hong Kong.**

Se ci si trova a Europa

Inviare il prodotto a:

ISound Service

GmbHEuropean

HeadquarterMoriz-Seeler-Straße

3D-12489 Berlin

Telephone: +49 (0)30 707 130-0

Fax: +49 (0)30 707 130-189

E-Mail: info@sound-service.eu

Se ci si trova a North America

Inviare il prodotto a:

North America

**Mixware, LLC – U.S. Distributor
11070 Fleetwood Street – Unit F.
Sun Valley, CA 91352; USA**

Tel.: (818) 578 4030

Contact: www.mixware.net/help

5. For additional update information please visit our website at:
www.iconproaudio.com



天猫官方旗舰店



天猫店iconproaudio旗舰店

抖音号



抖音iCON艾肯

哔哩哔哩



B站iCONProAudio

微信公众号



微信号iCON-PRO

官方售后QQ



4006311312.114.qq.com

中国地区用户

Twitter



www.twitter.com/iconproaudio

Instagram



www.instagram.com/iconproaudio

Facebook



www.facebook.com/iconproaudio

Youtube



www.youtube.com/iconproaudio

Website



www.iconproaudio.com

Support



support.iconproaudio.com

Dashboard



iconproaudio.com/dashboard/

www.iconproaudio.com