



Ultra 4

Interfaccia audio USB3.0 ad alta velocità





Nota: per ridurre il rischio di incendio o di scariche elettriche, non esponete questo apparecchio a pioggia o umidità. Per ridurre il pericolo di scariche elettriche evitate di rimuoverne il coperchio o il pannello posteriore. Non esistono all'interno dell'apparecchio parti la cui regolazione è a cura dell'utente. Per eventuale assistenza, fate riferimento esclusivamente a personale qualificato. Il fulmine con la punta a freccia all'interno di un triangolo equilatero avvisa l'utente della presenza di "tensioni pericolose" non isolate all'interno dell'apparecchio, tali da costituire un possibile rischio di scariche elettriche dannose per le persone. Il punto esclamativo all'interno di un triangolo equilatero avvisa l'utente della presenza di importanti istruzioni di manutenzione (assistenza) nella documentazione che accompagna il prodotto.

Importanti Istruzioni di Sicurezza

1. Prima di usare l'apparecchio, vi preghiamo di leggerne per intero le istruzioni.
2. Conservate tali istruzioni per una eventuale consultazione futura.
3. Vi preghiamo di rispettare tutte le istruzioni di sicurezza.
4. Seguite tutte le istruzioni del costruttore.
5. Non usate questo apparecchio vicino ad acqua o umidità.
6. Pulite l'apparecchio esclusivamente con un panno asciutto.
7. Evitate di ostruire una qualsiasi delle aperture di ventilazione. Posizionatelo seguendo le istruzioni del costruttore.
8. Non posizionatelo vicino a sorgenti di calore come radiatori, scambiatori di calore, forni o altri apparecchi (amplificatori compresi) in grado di generare calore.
9. Non disattivate la protezione di sicurezza costituita dalla spina polarizzata o dotata di collegamento a terra. Una spina polarizzata è dotata di due spinotti, uno più piccolo ed uno più grande. Una spina dotata di collegamento a terra è dotata di due spinotti più un terzo spinotto di collegamento a terra. Questo terzo spinotto, eventualmente anche più grande, viene fornito per la vostra sicurezza. Se la spina fornita in dotazione non si adatta alla vostra presa, consultate un elettricista per la sostituzione della presa obsoleta.
10. Proteggete il cavo di alimentazione in modo che non sia possibile camminarci sopra né piegarlo, con particolare Nota alle prese, ai punti di collegamento e al punto in cui esce dall'apparecchio.
11. Staccate l'apparecchio dalla alimentazione in caso di temporali o tempeste o se non lo usate per un lungo periodo.
12. Per l'assistenza, fate riferimento esclusivamente a personale qualificato. È necessaria l'assistenza se l'apparecchio ha subito un qualsiasi Suggestimento di danno, come danni al cavo o alla spina di alimentazione, nel caso in cui sia stato versato del liquido o siano caduti oggetti al suo interno, sia stato esposto a pioggia o umidità, non funzioni correttamente o sia stato fatto cadere.

Contenuto

- Introduzione.....4
- Contenuto confezione.....4
- Registrate nel vostro account il prodotto ICON Pro Audio acquistato.5
- Caratteristiche6
- Pannello frontale/superiore.....7
- Pannello posteriore.....8
- Installazione driver Mac.....9
- Pannello controllo mixer12
- Installazione driver Windows13
- ProDriver16
- Pannello controllo mixer17
- Impostazioni (Impostazioni latenza e frequenza campione).....19
- Rack per host ProDriver23
- Hardware Connections24
- Specifications25
- Revisione.....26

Introduzione

La ringraziamo per aver scelto il ICON Interfacce di registrazione audio USB Ultra 4. Siamo sicuri che questo dispositivo le fornirà eccellenti prestazioni per molti anni, ma nel caso in cui non sia completamente soddisfatto del Suo acquisto ce lo segnali e faremo tutto il possibile per soddisfare le Sue esigenze.

Le pagine che seguono elencano, in dettaglio, le caratteristiche dell' Interfacce di registrazione audio USB Ultra 4, e offrono una descrizione guidata dei pannelli frontali e laterali, istruzioni dettagliate per l'installazione ed uso, oltre a spiegazioni esaurienti.

Registrare il prodotto sul nostro sito web al seguente link **www.iconproaudio.com/registration**:

Seguire la procedura guidata. Inserire il numero seriale del dispositivo, i dati personali e quant'altro richiesto. Registrando online il prodotto, è possibile accedere all'assistenza e al supporto post-vendita offertoci dal nostro HelpCenter. Visitare il sito web **www.iconproaudio.com**. Inoltre, nella pagina di prodotto personale del proprio account saranno elencati tutti i prodotti registrati. Qui è possibile ottenere informazioni sul proprio dispositivo: ad esempio, potrete ottenere l'upgrade di firmware e/o driver, acquisire il bundle software e scaricare il manuale utente.

Come per la maggior parte dei dispositivi elettronici, si consiglia vivamente di conservare la confezione originale. Nell'eventualità in cui il prodotto debba essere restituito per la manutenzione, è necessaria la confezione originale (o un equivalente simile).

Con la giusta cura e un adeguato ricambio d'aria, il Suo Interfacce di registrazione audio USB Ultra 4 funzionerà perfettamente per tantissimi anni. Si consiglia di scrivere il numero di serie nell'apposito spazio qui sotto per riferimenti futuri.

Contenuto confezione

- Interfaccia di registrazione USB Ultra 4
- Manuale di istruzioni
- Cavo 3.0 USB x 1

Registrate nel vostro account il prodotto ICON Pro Audio acquistato.

1. Verificare il numero seriale del dispositivo

Visitare la pagina <http://iconproaudio.com/registration> o fare la scansione del seguente codice QR



Inserire il numero seriale del dispositivo e le altre informazioni richieste dalla schermata. Fare clic su “Submit”.

Comparirà un messaggio in pop-up con le informazioni relative al dispositivo come il nome del modello e il numero seriale. Fare clic su “Register this device to my account”. Qualora non si visualizzi alcun messaggio, contattare la nostra assistenza post-vendita.

2. Accedere al proprio account personale se l'utente è già registrato. In caso di primo accesso, occorrerà registrarsi.

Utente già registrato: Accedere alla propria pagina personale inserendo username e password.

Utente non registrato: Fare clic su “Sign Up” e completare con i propri dati.

3. Scaricare tutti i materiali utili

Nella presente pagina verranno visualizzati tutti i dispositivi registrati nel proprio account. Ciascun prodotto verrà elencato insieme ai file disponibili come driver, firmware, manuale utente in diverse lingue, software bundle e altri materiali da scaricare. Assicurarsi di aver scaricato i file necessari come i driver prima di procedere all'installazione del dispositivo.

Caratteristiche



- Connettività super veloce USB3.0 per latenza ultra-bassa
- Interfaccia di registrazione USB 24-Bit 192KHz 4-In/4-Out
- Alta gamma dinamica e rapporto S/N:
 - DAC: THD+N: -112dB; Gamma dinamica: 120dB
 - ADC: THD+N: -110dB; Gamma dinamica: 120dB
- 2x2 analogica I/O riproduzione e registrazione duplex completa
- 2 x preamplificatori unici innovativi ICON microfono/linea/strumento con controllo guadagno individuale e interruttore phantom
- 2 ingressi analogici su jack TRS 1/4"
- 2 uscite analogiche su jack TRS 1/4"
- 1 x 1 – MIDI I/O 16 canali
- Uscita cuffie con controllo volume singolo
- ICON "ProDriver" fornito con il routing virtuale interno per ingressi e uscite
- Potente rack per host integrato con "ProDriver"
- Sono forniti diversi plug-in
- Routing canali flessibile mediante pannello di controllo del software
- Commutatore monitoraggio diretto per "Stereo, Mono e PC" con controllo volume singolo
- Supporta DirectSound, WDM e ASIO2.0
- Compatibile con Mac OS (Intel-Mac) e Windows XP, Vista (32-bit/64-bit), Windows 7 (32-bit/64-bit), Windows 8 (32-bit/64-bit) e Windows 10 (32-bit/64-bit)
- Registrazione/riproduzione simultanea duplex completa
- Layout e design come mixer per funzionamento semplice e bello da vedere
- Solida struttura in alluminio

Pannello frontale/superiore



1. Ingressi “Mic/Inst/Line” 1/2

Ingressi livello microfono e strumento non bilanciati. Questi connettori ibridi accetteranno un connettore XLR a 3 pin standard o un connettore TS 1/4”.

2. Selezionatore alimentazione phantom 48V

Premere per fornire alimentazione phantom +48V all'ingresso XLR associato. Il circuito di alimentazione phantom è indicato per la maggior parte di microfoni a condensatore.

3. Controlli livello gain ingresso 1/2

Potenzimetri che controllano il livello di ingresso degli ingressi analogici associati di Mic/Inst/Linea.

4. Commutatore ingresso “Inst/Line”

Commutatore ingresso o linea per ingresso 1 & 2.

5. Controllo livello generale

Il presente potenziometro controlla il livello di uscita generale delle uscite analogiche.

6. Controllo livello cuffie

Il presente potenziometro controlla il livello di uscita delle uscite delle cuffie.

7. Uscita cuffie

Il presente jack di uscita accetta lo spinotto stereo TRS per cuffie standard 1/4”.

8. Controllo livello Direct Monitoring (DM)

Questo potenziometro controlla il livello di uscita del monitoraggio diretto.

9. Commutatore modalità monitoraggio diretto

Commuta tra i segnali monitorati da Stereo DM/Mono DM a segnale PC:

Stereo: Segnale monitoraggio diretto mono sarà condotto al canale di monitoraggio.

Mono: Segnale PC (ad es. segnale bagnato) sarà condotto al canale di monitoraggio.

PC: Segnale PC (ad es. segnale bagnato) sarà condotto al canale di monitoraggio.

Pannello posteriore



1. Spinotto USB 3.0

Collegare con il cavo USB fornito allo spinotto USB del Mac/PC. Il Mac/PC deve avere uno spinotto USB3.0 per consentire il funzionamento di Ultra 4 a velocità completa.

2. Uscite linea L/R

Uscite analogiche non bilanciate su spinotti standard TS 1/4" a livello di linea +6dBu.

3. Spinotti I/O MIDI

Ingresso e uscita MIDI su spinotti DIN standard a 5 punte.

4. Spinotto alimentazione elettrica

Ultra 4 funziona con USB ad alimentazione bus. Qualora il computer non fornisca un livello sufficiente di alimentazione, collegare l'adattatore di alimentazione elettrica ICON 5VDC al presente jack.

*(**Attenzione:** Gli adattatori di alimentazione sono disponibili presso i distributori/ rivenditori ICON locali).)*

Installazione driver Mac

Attenersi alla seguente procedura per installare la Ultra 4 con interfaccia di registrazione USB e i driver.

1. Accendere il Mac

(Attenzione: Non è ancora il momento di collegare l'interfaccia audio digitale della Ultra 4 al Mac.)

2. Scaricare i driver per Windows dalla pagina personale utente del sito www.iconproaudio.com

Dopo aver scaricato il driver, fare clic sul relativo file per avviare il processo di installazione.

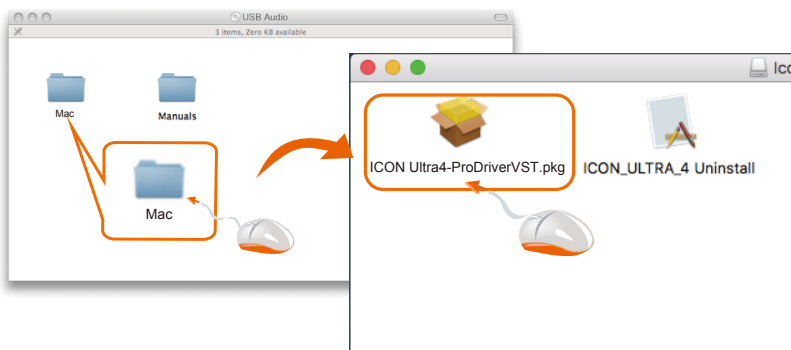


Figura 1

3. Compilare quindi la schermata di benvenuto

Selezionare "Continua" una volta visualizzata la schermata di benvenuto mostrata in figura 2.

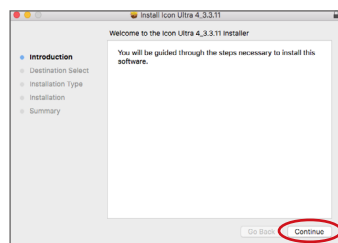


Figura 2

4. Impostazione posizione di installazione

Fare clic sul tasto "Modifica posizione di installazione" qualora si desideri impostare una posizione di installazione preferita, altrimenti fare clic sul tasto "Installa".

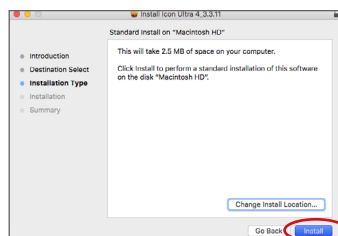


Figura 3

5. ID Amministratore

Immettere la propria password per l'installazione del driver.

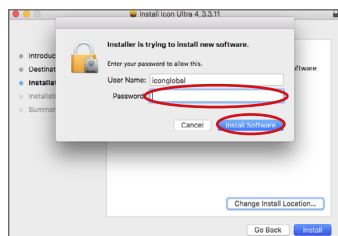


Figura 4

6. Conferma installazione

Fare clic su "Continue Installation", altrimenti fare clic su "Cancel" per annullare.

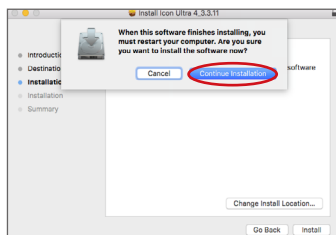


Figura 5

7. Avvio installazione

L'installazione del driver ha avuto inizio, attendere fino al completamento del processo.

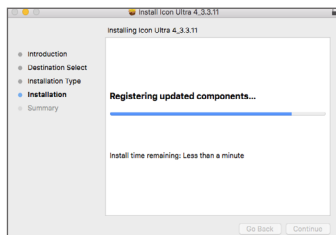


Figura 6

8. Installazione completata

L'installazione del driver è terminata con successo. Fare clic sul tasto "Restart".

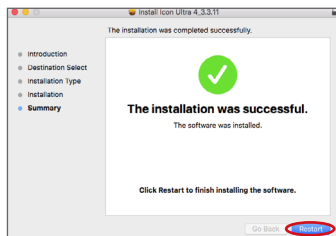


Figura 7

9. Copiare il logo di collegamento del pannello di controllo del software sul desktop

Aprire la cartella “Mac” precedente. Copiare il logo del collegamento dal pannello con il software “ProDriver” e copiarlo sul desktop.

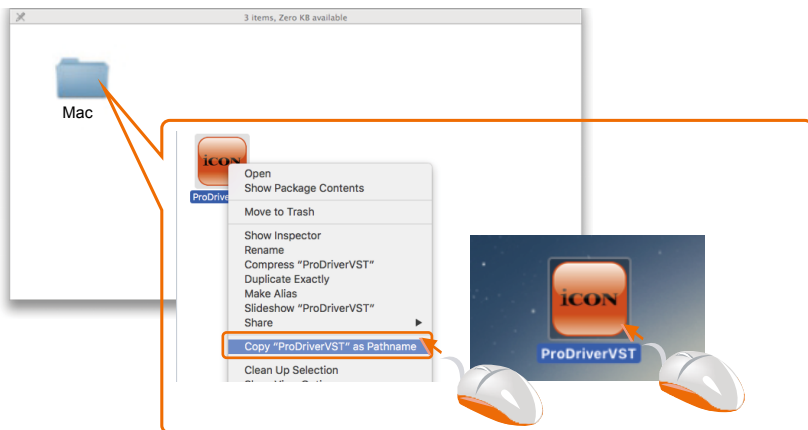


Figura 8

10. Lanciare il pannello di controllo del software

Fare clic sul logo del collegamento del pannello di controllo del software appena copiato sul desktop per lanciare il pannello di controllo del software.

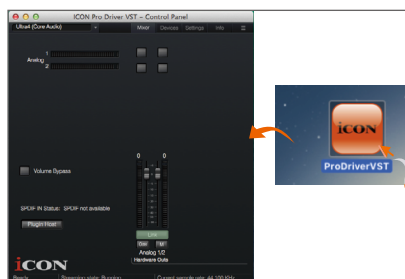


Figura 9

11. Impostazione MIDI audio

Aprire la finestra “Impostazione MIDI audio” e verificare che il dispositivo Ultra 4 sia stato idoneamente installato come di seguito mostrato in figura 10. Nel caso in cui il dispositivo Ultra 4 non venga visualizzato tra le impostazioni del sistema, il driver non è stato idoneamente installato; ripetere la procedura “Installazione driver”.

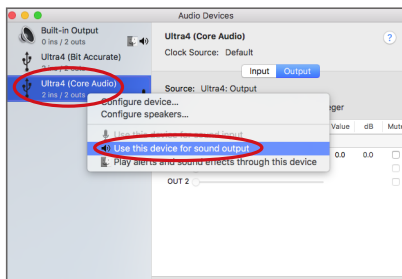


Figura 10

Pannello controllo mixer

The mixers work like a matrix mixer. Activate and adjust the corresponding input or output channel level. They are very useful and make your inputs and outputs very flexible. You may route any of your input(s) to any output(s).

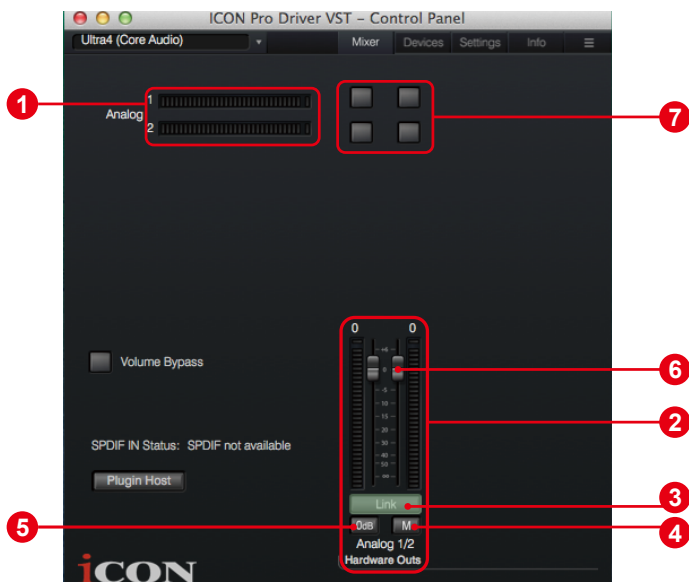


Figura 11

1. Misuratore livello ingresso 1/2 HW

Mostra il livello di ingresso 1/2 dell'hardware (HW In 1/2).

2. Misuratore livello uscita 1/2 HW

Mostra il livello di uscita 1/2 dell'hardware (HW Out 1/2).

3. Selezione collegamento

Selezionare per regolare in contemporanea entrambi i livelli dei canali.

4. Selezione funzione muto

Selezionare per impostare su muto il canale corrispondente.

5. Selezione "0dB"

Selezionare per regolare all'istante il canale corrispondente a livello "0dB".

6. Fader controllo gain

Fare scivolare per regolare il livello del gain del canale corrispondente.

7. Selezionatori matrice ingressi e uscite

Selezionare per attivare/disattivare il routing del canale di ingresso dell'hardware corrispondente al canale di uscita dell'hardware corrispondente. La matrice è altamente utile e rende gli ingressi e le uscite altamente flessibili. È possibile direzionare qualsiasi ingresso a qualsiasi uscita.

Installazione driver Windows

Attenersi alla seguente procedura per installare la Ultra 4 con interfaccia di registrazione USB e i driver.

1. Accendere il computer

Attenzione: Non è ancora il momento di collegare l'interfaccia audio digitale della Ultra 4 al computer.

2. Scaricare i driver per Windows dalla pagina personale utente del sito www.iconproaudio.com

Dopo aver scaricato il driver, fare clic sul relativo file per avviare il processo di installazione.

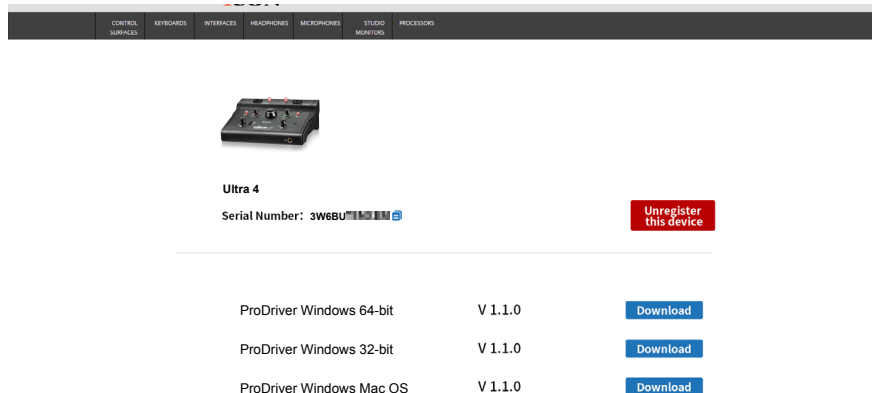


Figura 12

3. Viene visualizzata la procedura guidata di installazione

Selezionare "Successivo" una volta visualizzata la schermata di benvenuto mostrata in figura 13.

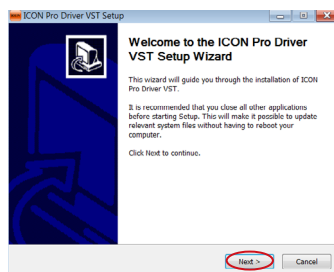


Figura 13

4. Accordo di licenza

Fare clic su "I Agree" per procedere.

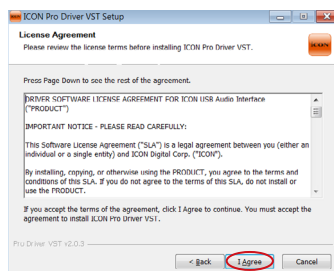


Figura 14

5. Selezionare componenti per l'installazione

Spuntare i componenti che si desidera installare. Raccomandiamo vivamente di selezionare tutti i componenti.

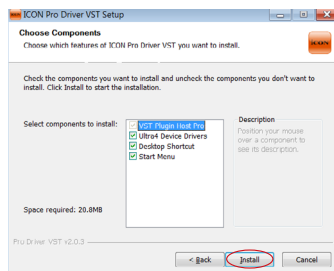


Figura 15

6. Preparazione dei file da installare

Il processo di installazione è iniziato e può richiedere alcuni minuti dipendendo dal funzionamento del computer. Attendere il termine del processo.

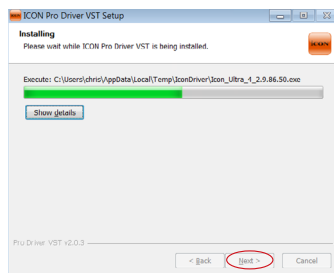


Figura 16

7. Fare clic su “Install” per procedere.

Attenzione: Alcuni messaggi possono apparire tre volte in quanto sono tre diverse installazioni driver.



Figura 17

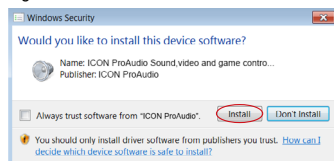


Figura 18

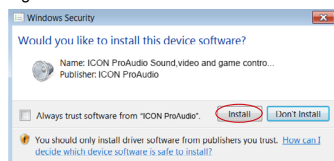


Figura 19

8. Installazione completata

Compare una finestra come mostrato in figura 20.
Selezionare "Finish".

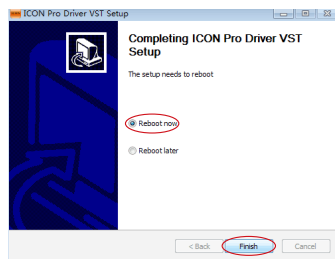


Figura 20

9. Lanciare il pannello di controllo del software

Fare clic sul logo Ultra 4 sulla system tray per lanciare il pannello di controllo del software (Page 16).

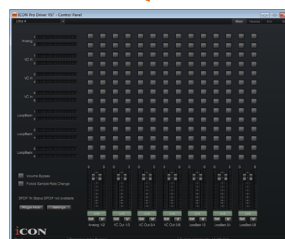
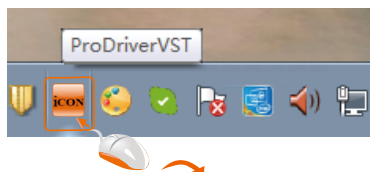


Figura 21

10. Collegare l'interfaccia audio digitale della Ultra 4

Collegare ora l'interfaccia audio digitale della Ultra 4 alla porta USB del computer.



Figura 22

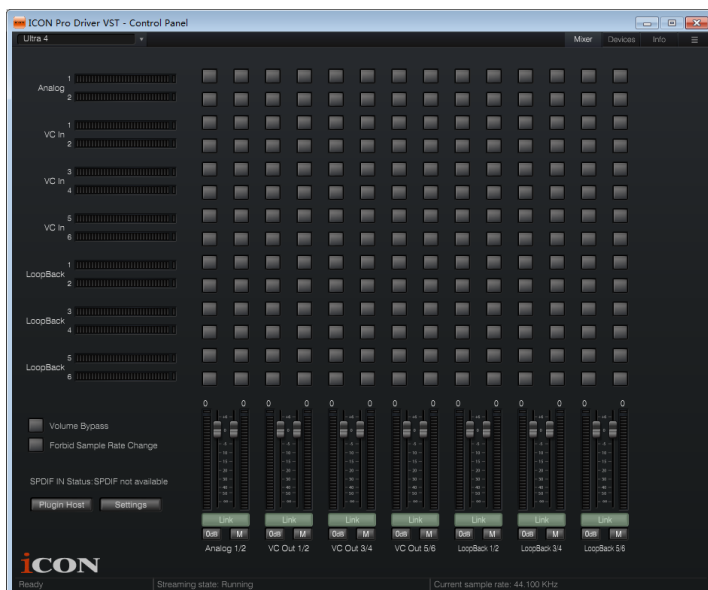


Figura 23



Figura 24

Per rendere l'Ultra 4 molto versatile e potente, abbiamo sviluppato una nuova tecnologia ProDriver - è il nostro rack innovativo, host plug-in e router segnale virtuale. Utilizzarlo in modalità standalone o con il proprio DAW preferito. Aumentare il che modella la propria chitarra e suonare, o collegare il proprio controller midi e controllare i propri strumenti virtuali preferiti senza passare attraverso la propria postazione audio digitale.

Pannello controllo mixer

Sul pannello di controllo del mixer, ci sono tre diversi tipi principali di canali ASIO che è possibile manipolare.

1. Canali hardware Ultra 4 (HW In 1/2 e HW Out 1/2)

Questi sono i canali di ingresso e di uscita hardware su Ultra 4.

2. Canali virtuali Ultra 4 (VC In 1/2, 3/4 e 5/6), (VC Out 1/2, 3/4 e 5/6)

Questi sono i canali virtuali di ingresso e uscita relativi a WDM.

Per esempio: DM Out 1/2 collegato a VC In1/2

VC Out1/2 collegato a WDM In1/2

3. Canali loopback Ultra 4 (LB 1/2, 3/4 e 5/6)

Questi sono i canali di loopback ASIO.

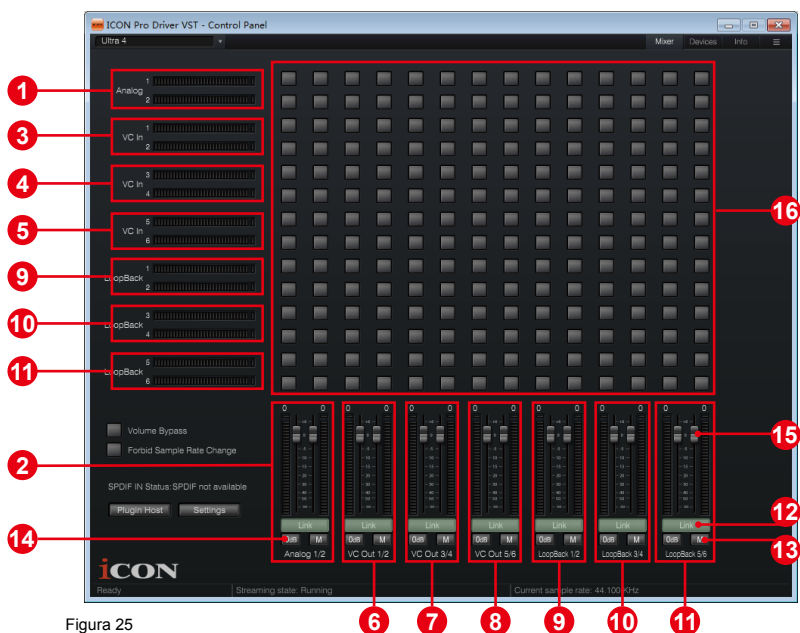


Figura 25

Attivando diversi punti incrociati, è possibile guidare il segnale corrispondente ai propri canali desiderati.

1. Misuratore livello ingresso 1/2 HW

Mostra il livello di ingresso 1/2 dell'hardware (HW In 1/2).

2. Misuratore livello uscita 1/2 HW

Mostra il livello di uscita 1/2 dell'hardware (HW Out 1/2).

3. Misuratore livello ingresso VC In 1/2 (Virtuale)

Mostra il livello di uscita WDM 1/2 (VC In 1/2).

4. Misuratore livello ingresso VC In 3/4 (Virtuale)

Mostra il livello di uscita WDM 3/4 (VC In 3/4).

5. Misuratore livello ingresso VC In 5/6 (Virtuale)

Mostra il livello di uscita WDM 5/6 (VC In 5/6).

6. Misuratore livello uscita VC Out 1/2 (Virtuale)

Mostra il livello di uscita ASIO 1/2 VC (VC Out 1/2).

7. Misuratore livello uscita VC Out 3/4 (Virtuale)

Mostra il livello di uscita ASIO 3/4 VC (VC Out 3/4).

8. Misuratore livello uscita VC Out 5/6 (Virtuale)

Mostra il livello di uscita ASIO 5/6 VC (VC Out 5/6).

9. Loopback 1/2

Mostra la misurazione di livello del canale ASIO loop-back 1/2.

10. Loopback 3/4

Mostra la misurazione di livello del canale ASIO loop-back 3/4.

11. Loopback 5/6

Mostra la misurazione di livello del canale ASIO loop-back 5/6.

12. Selezione collegamento

Selezionare per regolare in contemporanea entrambi i livelli dei canali.

13. Selezione funzione muto

Selezionare per impostare su muto il canale corrispondente.

14. Selezione "0dB"

Selezionare per regolare all'istante il canale corrispondente a livello "0dB".

15. Fader controllo gain

Fare scivolare per regolare il livello del gain del canale corrispondente.

16. Selezionatori matrice ingressi e uscite

Selezionare per attivare/disattivare il routing del canale di ingresso dell' corrispondente al canale di uscita dell' corrispondente. La matrice è altamente utile e rende gli ingressi e le uscite altamente flessibili. È possibile direzionare qualsiasi ingresso a qualsiasi uscita.

Impostazioni (Impostazioni latenza e frequenza campione)

Fare clic sul pulsante “Setting” per lanciare la finestra impostazioni.

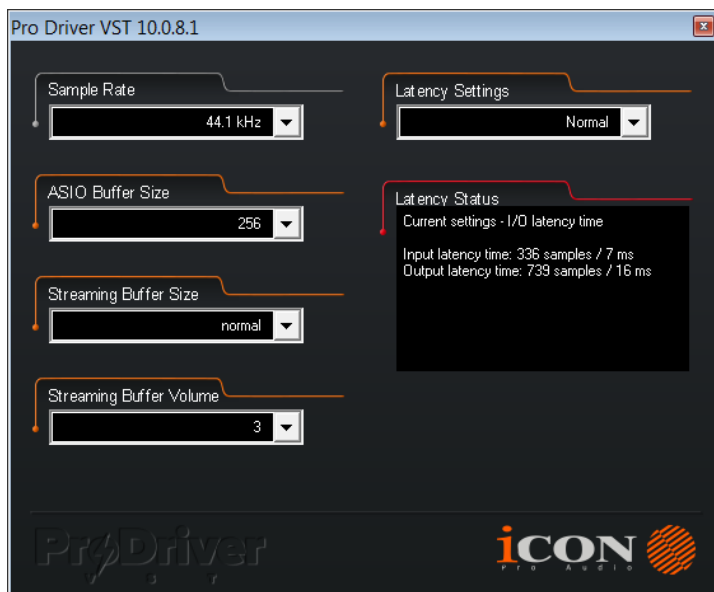


Figura 26

Impostazioni velocità campionamento

Selezionare la velocità di campionamento desiderata compresa tra 44.1KHz e 192KHz sul menu a tendina mostrato in figura 27.

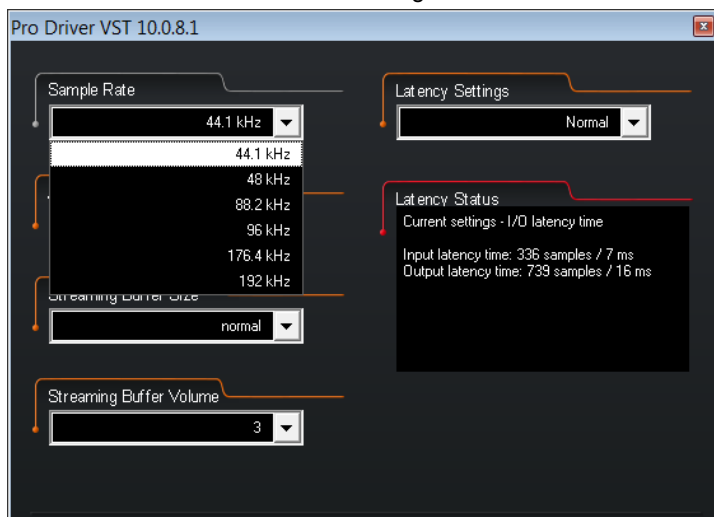


Figura 27

Impostazioni latenza

Ci sono sei impostazioni di latenza standard da poter selezionare. Se si desidera personalizzare il proprio valore di latenza, selezionare custom.

- Sicura (latenza massima)
- Extra Large
- Normale
- Piccola
- Molto piccola
- Minima (latenza minima)
- Personalizza

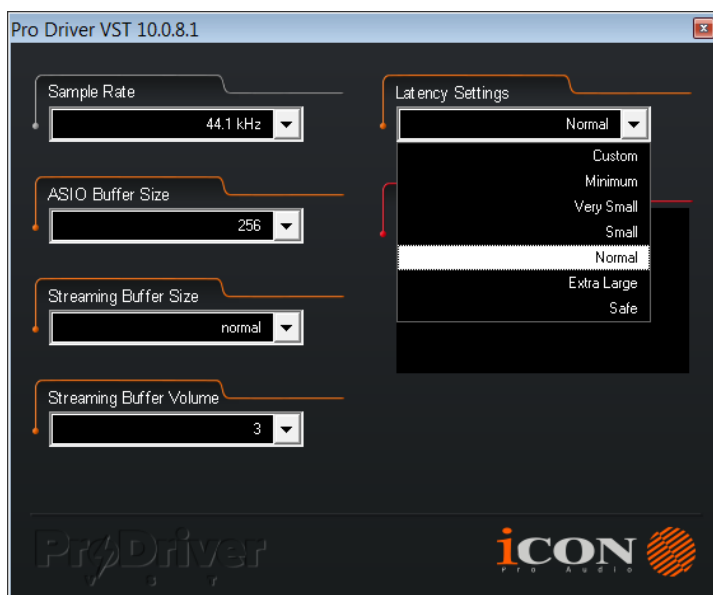


Figura 28

Ci sono tre diverse impostazioni che è possibile regolare per personalizzare le proprie impostazioni di latenza: Questi valori includono:

1. Dimensioni buffer ASIO

È possibile regolare il valore tra 32/64/128/256/512/1024/2048 e 4096.

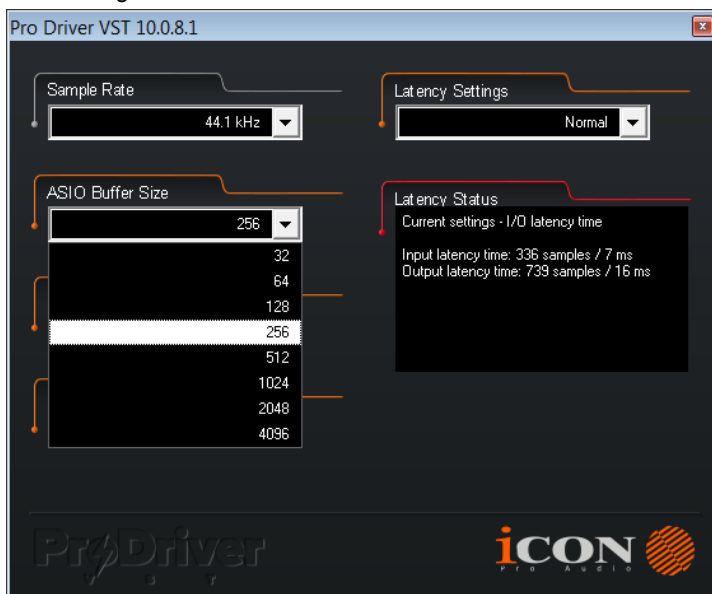


Figura 29

2. Dimensioni buffer trasmissione

Impostazioni regolabili: Minimo/Basso/Normale/Alto e Massimo.

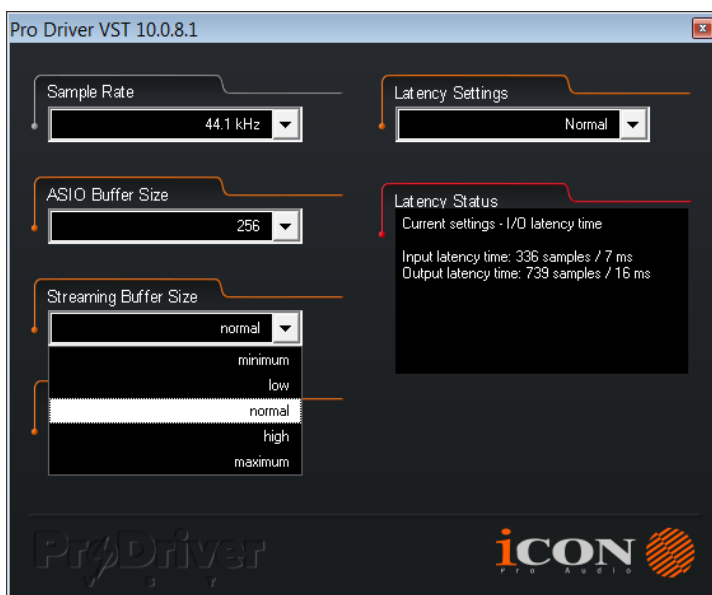


Figura 30

3. Volume buffer trasmissione

Valori regolabili: 2/3 e 4.

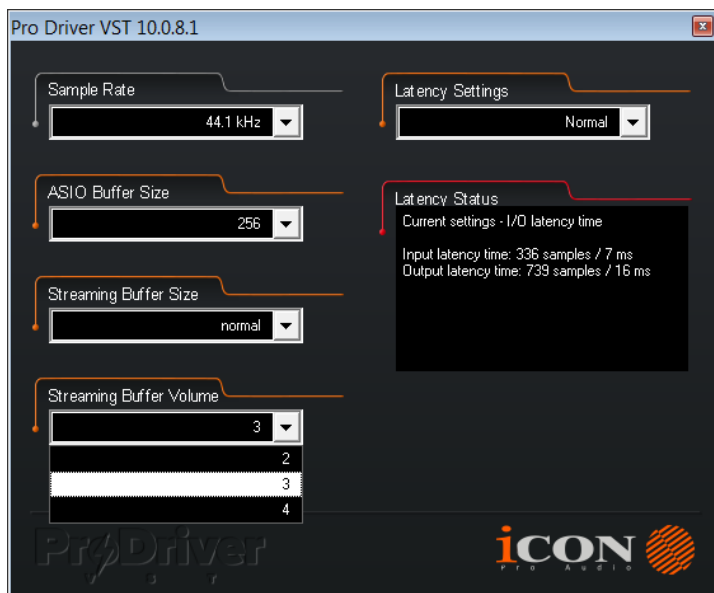


Figura 31

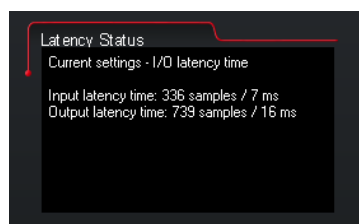
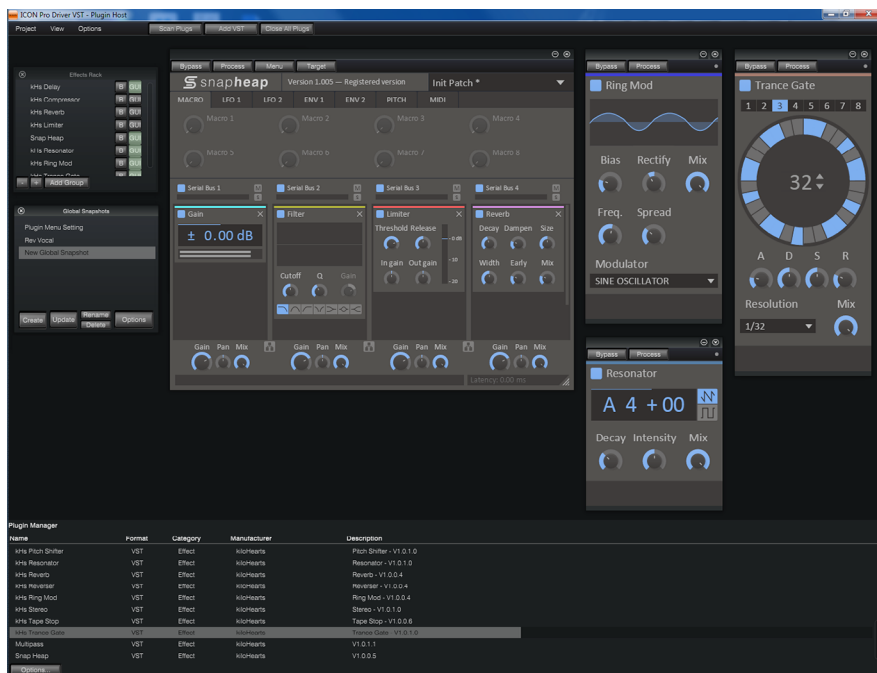


Figura 32

(Attenzione: Se nella finestra “Stato latenza” appare un messaggio di avviso, impostare una latenza maggiore.)

(Attenzione: Qualora si avverta un suono tipo clic, è necessario passare ad una dimensione del buffer superiore per le impostazioni. Qualora sia stata selezionata una dimensione del buffer superiore e si avverta ancora il suono tipo clic, il computer non è in grado di effettuare tale operazione. (La causa non è l'interfaccia audio digitale della Ultra 4.)

Rack per host ProDriver



Con il rack ProDriver , è possibile usare uno qualsiasi dei propri plug-in con il proprio DAW. Oppure è possibile usare il proprio dispositivo come un effettore di plug-in standalone senza la necessità di utilizzare un DAW.

Hardware Connections

Collegare le uscite dell'interfaccia audio digitale della serie Cube all'amplificatore, ai monitor alimentati o al sistema di surround. Per il funzionamento stereo a due canali, le uscite predefinite sono i canali 1 e 2.

In caso di monitoraggio mediante le cuffie, collegare le cuffie alle uscite per le cuffie del dispositivo.

Collegare microfoni, strumenti o altre fonti analogiche a livello di linea agli ingressi analogici del dispositivo.



Specifications

Line Inputs 1/2(balanced)::

Frequency Response:	22Hz to 22kHz (+/-0.1dB)
Dynamic Range:	117dB, A-weighted
Signal-to-Noise Ratio:	-117dB, A-weighted
THD+N:	-107dB
Crosstalk:	-107dB @ 1kHz
Nominal Input Level:	Balanced: +4dBu Unbalanced: -10dBV
Maximum Input level:	Balanced: +10.2dBu, typical; Unbalanced: +2.0dBV, typical
Input Impedance:	10K Ohms, typical
Adjustable Gain:	> 50dB

Mic/Inst Inputs 1/2 (Balanced; at Minimum Gain):

Frequency Response:	22Hz to 22kHz (+/-0.1dB)
Dynamic Range:	117dB, A-weighted
Signal-to-Noise Ratio:	-117dB, A-weighted
THD+N:	-107dB
Crosstalk:	-107dB @ 1kHz
Maximum Input level:	-3.8dBu, typical
Input Impedance:	Inst in: 500K Ohms, typical; Mic in: 1.8K Ohms, typical
Adjustable Gain:	> 50dB
Total Gain Range:	+54dB

Line Outputs 1-2 (balanced):

Frequency Response:	22Hz to 22kHz (+/-0.1dB)
Dynamic Range:	117dB, A-weighted
Signal-to-Noise Ratio:	-117dB, A-weighted
THD+N:	-107dB
Crosstalk:	-107dB @ 1kHz
Nominal Output Level:	Balanced: +4dBu, typical;
Maximum Output Level:	+10.2dBu;
Output Impedance:	150 Ohm
Load Impedance:	600 Ohm minimum

Headphone Outputs: (at Maximum Volume; Into 100 Ohm load):

Frequency Response:	22Hz to 22kHz (+/-1dB)
Power into Ohms:	90 mW into 100 Ohms
THD+N:	<0.06% (-66dB)
Signal-to-Noise Ratio:	-105dB, A-weighted
Max Output Level into 100 Ohms:	+2.0dBV, typical
Output Impedance:	75 Ohm
Load Impedance:	32 to 600 Ohms

Revisione

Se il Suo "Ultra 4" necessita di revisione, seguire le seguenti istruzioni.

Controllare il nostro centro assistenza online a <http://support.iconproaudio.com/hc/en-us>, per informazioni, formazione e download come

1. FAQ
2. Download
3. Maggiori informazioni
4. Forum

Molto spesso si troveranno soluzioni su queste pagine. Se non si trova una soluzione, creare un ticket di assistenza nel nostro ACS (Assistenza Clienti Automatica) online al link seguente, e il nostro team di assistenza tecnica presterà assistenza appena possibile.

Navigare a <http://support.iconproaudio.com/hc/en-us> e quindi inviare un ticket o fare clic su "Submit a ticket" senza la necessità di registrarsi.

Non appena hai inviato una richiesta di ticket, il nostro team di assistenza ti assisterà nella risoluzione del problema con il proprio dispositivo ICON ProAudio quanto prima

Inviare i prodotti difettosi per assistenza:

1. Assicurarsi che il problema non sia dovuto ad errori da parte dell'operatore o dispositivi di sistemi esterni.
2. Tenere con sé questo Manuale del Proprietario. Non è necessario che accompagni il dispositivo per la riparazione.
3. Imballare il dispositivo nell'imballaggio originale, compresi il cartone terminale e la scatola. Questo è molto importante. Se ha perso l'imballaggio assicurarsi che il dispositivo sia imballato in modo idoneo. ICON non è responsabile per danni che si possono verificare con l'uso di imballaggi non di fabbrica.
4. Spedire al centro servizio tecnico di ICON o centro servizi locale autorizzato. È possibile trovare i nostri centri assistenza e i punti di assistenza del distributore al link seguente:

Se ci si trova a Hong Kong

Inviare il prodotto a:

UFFICIO ASIA:

**Unit F, 15/F., Fu Cheung Centre,
No. 5-7 Wong Chuk Yueng Street, Fotan,
Sha Tin, N.T., Hong Kong.**

Se ci si trova a Europa

Inviare il prodotto a:

ISound Service

GmbHEuropean

HeadquarterMoriz-Seeler-Straße

3D-12489 Berlin

Telephone: +49 (0)30 707 130-0

Fax: +49 (0)30 707 130-189

E-Mail: info@sound-service.eu

Se ci si trova a North America

Inviare il prodotto a:

North America

**Mixware, LLC – U.S. Distributor
11070 Fleetwood Street – Unit F.
Sun Valley, CA 91352; USA**

Tel.: (818) 578 4030

Contact: www.mixware.net/help

5. For additional update information please visit our website at:

www.iconproaudio.com



天猫官方旗舰店



天猫店iconproaudio旗舰店

抖音号



抖音iCON艾肯

哔哩哔哩



B站iCONProAudio

微信公众号



微信号iCON-PRO

官方售后QQ



4006311312.114.qq.com

中国地区用户

Twitter



www.twitter.com/iconproaudio

Instagram



www.instagram.com/iconproaudio

Facebook



www.facebook.com/iconproaudio

Youtube



www.youtube.com/iconproaudio

Website



www.iconproaudio.com

Support



support.iconproaudio.com

Dashboard



iconproaudio.com/dashboard/

www.iconproaudio.com