



i-KEYBOARD NANO

25/37/49/61/88 音、ペロシティ・センシティブ、ピアノ・スタイル USB MIDI コントローラー・キーボード

iKeyboard 3Nano



iKeyboard 4Nano



iKeyboard 5Nano



iKeyboard 6Nano



iKeyboard 8Nano





警告

電気製品は安全のための注意事項を守らないと、火災や人身事故になることがあります。

この取扱説明書には、事故を防ぐための重要な注意事項と製品の取り扱いかたを示しています。この取扱説明書をよくお読みのうえ、製品を安全にお使いください。お読みになったあとは、いつでも見られるところに必ず保管してください。

ICON製品は安全に十分配慮して設計されています。しかし、電気製品はすべて、まちがった使いかたをすると、火災や感電などにより人身事故になることがあり危険です。事故を防ぐために次のことを必ずお守りください。

安全のための注意事項を守る

この取扱説明書の注意事項をよくお読みください。製品全般の注意事項が記載されています。

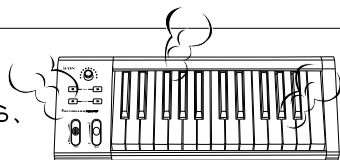
故障したら使わない

本体やACパワーアダプター、充電器などの動作がおかしくなったり、破損しているのにお気付きの場合はすぐにお買い上げ店またはアイコンサービス窓口へ修理をご依頼ください。

万一、異常が起きたら

- ① アイコンサービスセンター
- ② USBケーブルを抜く
- ③ お買い上げ店またはアイコンサービス窓口へ修理を依頼する

変な音・
においがしたら、
煙が出たら



警告表示の意

取扱説明書および製品では、次のような表示をしています。表示の内容をよく理解してから本文をお読みください。



警告

この表示の注意事項を守らないと、火災・感電・破裂などにより死亡や大けがなどの人身事故が生じることがあります



注意

この表示の注意事項を守らないと、感電やその他の事故によりけがをしたり周辺の器具に損害を与えたりすることがあります。

注意を促す
記号



感電



指み



行為を禁止
する記号



禁止



分解
禁止



接
禁止



行為を指示
する記号



プラグを
コンセ
ントから抜く



強制



警告



下記の注意事項を守らないと火災・感電により死亡や大けがの となります。

分解や改造をしない

火災や感電の原因となります。絶対に自分で分解しないでください。内部の点検や修理はお買い上げ店またはアイコンサービス窓口にご依頼ください。

内部に水や異物を入れない

水や異物が入ると火災や感電の原因となります。この機種は防水構造にはなっていないので、水中や雨天での使用はできません。万一、水や異物が入ったときは、すぐにスイッチを切り、ACパワーアダプターや充電器をコンセントから抜いてください。電池を使用している場合は、すぐに電池を取り出してください。そして、お買い上げ店またはアイコンサービス窓口にご相談ください。

内容物

はじめに	4
付属品をご確認ください	4
お客様のアカウントで ICON Pro Audio 製品をご登録ください	5
特徴	6
上面パネルレイアウト	7
リヤパネルレイアウト	8
ご使用前の準備	9
ikeyboard Nano ・ システムの接続	9
Windows に iMap TM をインストールする	11
上で MIDI 機能を指定する iMap TM	13
iMap TM ikeyboard Nano ソフトウェア ・ パネル	13
ファームウェアのアップグレード	16
デフォルト工場設定に戻す	19
Reverse sustain pedal connector polarity	19
ベロシティ ・ カーブ	20
製品仕様	21
修理について	22

はじめに

ICON ikeyboard Nano USB MIDI コントローラー・キーボードをお買い上げいただき、ありがとうございます。弊社はお客様に本製品を末永く御愛用いただけるものと確信いたしておりますが、万一お客様にご満足いただけない場合でも、ご満足いただけるよう努めて参ります。

本書には、ikeyboard Nano USB MIDI コントローラー・キーボードの特徴、フロントパネル、サイドパネルの詳しい解説と、設定方法、使用方法、そして主要諸元が記載されています。

次のリンクのサイトから製品を登録してください：**www.iconproaudio.com/registration**:

次の手順に従ってください。まず、デバイスのシリアル番号と個人情報などを記入します。**www.iconproaudio.com** にてオンラインで製品をご登録いただくと、サービスやアフターセールスサポートを弊社のヘルプセンターからお受けになることができます。また、個人製品ページでお客様のアカウントに登録済み製品が表示されるので、そこでお使いのデバイスのファームウェア / ドライバのアップグレード、ソフトウェアバンドル、ユーザーマニュアルのダウンロードなど行うことができます。

他の電子製品と同様、本製品につきましてもご購入いただきました際の梱包材一式を保管していただきますようお願い申し上げます。万一修理のため本製品を弊社に返送していただく場合は、製品ご購入時の梱包材（あるいはそれと同等の梱包材）が必要となります。

本製品は、適切に整備・お手入れをしていただければ、故障することなく末永くご利用いただけます。後日照会させていただくため、シリアルナンバーを下欄に控えていただけますよう、お願い申し上げます。

付属品をご確認ください

- iKeyboard 3Nano / iKeyboard 4Nano / iKeyboard 5Nano / iKeyboard 6Nano / iKeyboard 8Nano - 25/37/49/61/88 音、ベロシティ・センシティブ、ピアノ・スタイル USB MIDI コントローラー・キーボード x 1
- クイック スタート ガイド 1 通
- USB 2.0 ケーブル 1 本

お客様のアカウントで ICON Pro Audio 製品をご登録ください

1. お使いのデバイスのシリアル番号を確認してください

<http://iconproaudio.com/registration>に進むか、下の QR コードをスキャンします。



画面に、お使いのデバイスのシリアル番号など、請求された情報を入力します。「Submit」をクリックします。

形式番号やシリアル番号などのデバイス情報を表示したポップアップウィンドウが現れます。「Register this device to my account」をクリックします。別のメッセージが表示された場合はアフターセールスサービスチームまでご連絡ください。

2. 既存ユーザーの方は、ご自分の個人アカウントページにログインします。 未登録の方は新規ユーザーとして登録してください。

既存ユーザーの場合：ユーザー名とパスワードを記入して、個人ユーザーページにログインしてください。

新規ユーザーの場合：「Sign Up」をクリックして、情報をすべて記入してください。

3. 役に立つ資料をダウンロードする

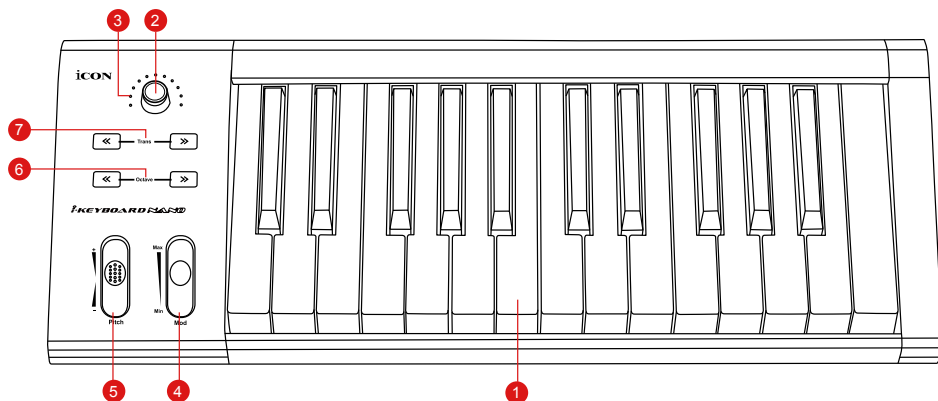
このページのアカウントに、登録済みデバイスがすべて表示されます。製品ごとにドライバ、ファームウェア、各言語版のユーザーマニュアル、バンドルされたソフトウェアなどが表示されるので、これらをダウンロードすることができます。デバイスのインストールを開始する前に、ドライバなどの必要なファイルをダウンロードしておいてください。

特徴



- デュアル機能エンコーダーつまみ (入力と回転)
- 回転方向表示用の、エンコーダー周囲の 11 セグメント LED (音量およびパン)
- ベロシティ・センシティブ、ピアノスタイルのキーボード
- モジュレーションおよびピッチジョグホイール
- オクターブ上下ボタン
- 上のキーへ移調 / 下のキーへ移調ボタン
- 複数のベロシティ・カーブが選択可能
- MIDI 出力ジャック
- エクスプレッションおよびサステイン・ペダル用 TRS コネクター。
- サスティーン・ペダルコネクタの極性の可逆性
- Mac OS (Intel-Mac)、Windows XP、Vista (32 ビット /64 ビット)、Windows 7 (32 ビット /64 ビット)、Windows 8 (32 ビット /64 ビット)、Windows 10 (32 ビット /64 ビット) 対応。
- 高速 USB 2.0 対応
- USB 接続と iMap ソフトウェアで簡単にファームウェア・アップグレードが可能。
- Kensington ロックポート付きの堅固な金属製筐体

上面パネルレイアウト



1. 鍵キースイッチ 25/37/49/61/88

25/37/49/61/88 鍵、ペロシティ・センシティブ、ピアノ型キースイッチ

2. デュアル機能エンコーダー

デュアル機能エンコーダーは、押しボタンおよびロータリーコントロールとして作動します。エンコーダーを押すと、動作モードを変更したり、チャンネルストリップ上のディスプレイの表示内容を変更することができます。エンコーダーを回すと、そこに割り当てられている機能に応じて、チャンネル間のパンニングや送信レベルやプラグインパラメータが調整できます。

3. エンコーダー LED

エンコーダーの周囲にある 11 個の LED が点灯して相対的な回転位置が表示されるので、コンピュータの画面を見る必要がありません。

4. モジュレーションジョグホイール

回すとモジュレーションエフェクトが調整できます。

5. ピッチジョグホイール

回すとピッチベンドが調整できます。手を離すと、デフォルトの「0」に戻ります。

6. Octave ボタン

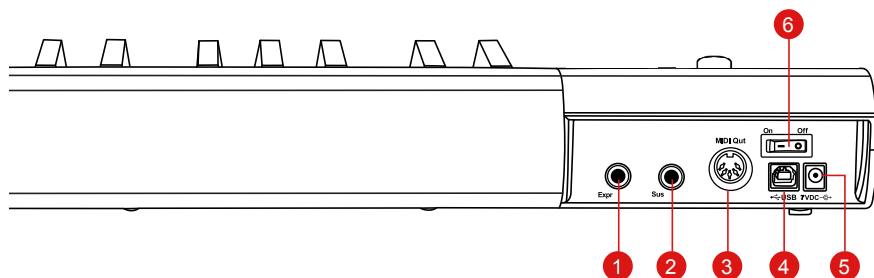
キーボードで演奏された音程を 1 オクターブずつ上下します。

7. Transpose ボタン

キーボードで演奏された音程を 1 オクターブずつ上下します。

(**ヒント**: 「入れ替え」 ボタンを押しながら鍵盤スイッチ (元々の c1 (中央のド) ポジションから 1 オクターブ以内) を押すと、そのスイッチが c1 に変更されます。)

リヤパネルレイアウト



1. エクスプレッション・ペダル入力

この 1/4 インチ入力には、標準型エクスプレッション・ペダルが接続できます。

2. サステイン・ペダル入力

この 1/4 インチジャックには、ピアノ用サステイン・ペダル (ICON SPD-01) などのモーメンタリータイプのフットスイッチが接続できます。

ヒント: 付属の iMap を使用して、サステイン・ペダルのコネクタの極性を逆にすることができます。

3. MIDI Out ポート

Midi Out ターミナルに、外部のシンセサイザーやサウンドモジュールを接続します。

4. USB ポート

対応ソフトウェアとノート PC (またはデスクトップ PC) との MIDI ポートとして機能します。

5. 7VDC/1A 電源アダプター

ここに、付属の電源 (オプション) アダプターを接続します。

6. 電源スイッチ

ikeyboard Nano の電源スイッチ。

ご使用前の準備

ikeyboard Nano ・ システムの接続

1. ikeyboard Nano をUSB ポートでコンピューター (Mac/PC) に接続します。

コンピューター (Mac/PC) の USB ポートに USB ケーブルの平型の端子を接続します。ケーブルのもう一方の小型端子を ikeyboard Nano に接続します。ご利用のコンピューター (Mac/PC) が ikeyboard Nano を新しいハードウェアとして自動的に認識し、使用の準備を完了します。

2. DAW のセットアップ

DAW または MIDI ソフトウェアの「MIDI セットアップ」または「MIDI デバイス」を使って、ICON ikeyboard Nano コントローラーを起動します。

www.iconproaudio.com の個人ユーザーページから、Windows ドライバをダウンロードします

ドライバファイルをダウンロードしたら、そのファイルをクリックしてインストールプロセスを開始します。

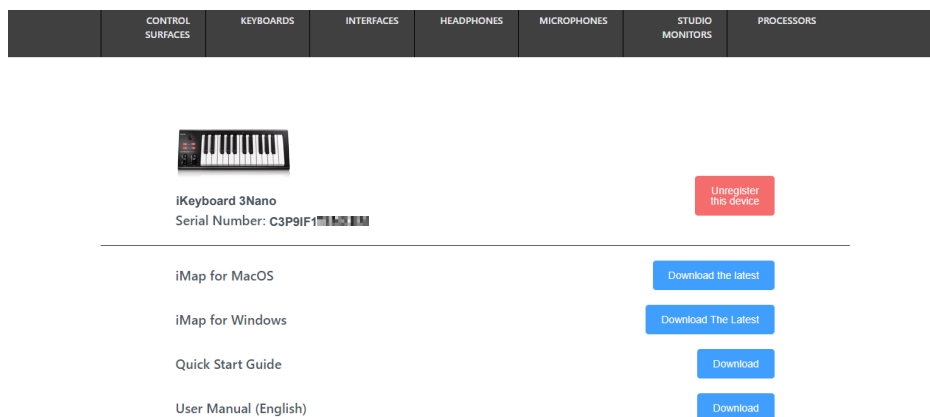


図 1

1. Mac OS X に iMap™ をインストールする

Mac OS X に iMap™ ソフトウェアをインストールするには、以下の手順に従ってください。

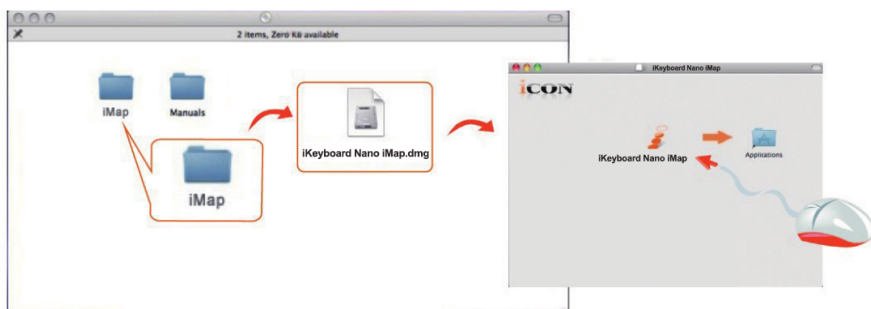


図 2

ヒント: 「Applications」フォルダに「ikeyboard Nano iMap」アイコンを「ドラッグ・アンド・ドロップ」すると、お使いの Mac のデスクトップに「iMap」ショートカットが作成されます

Windows に iMap™ をインストールする

Windows をご利用の場合は、以下の手順で iMap™ ソフトウェアをインストールしてください。

① コンピューターの電源を入れます。

② www.iconproaudio.com の個人ユーザーページから、Windows ドライバをダウンロードします

ドライバファイルをダウンロードしたら、そのファイルをクリックしてインストールプロセスを開始します。

③ セットアップ・ウィザードが表示されます。

セットアップ・ウィザードが表示されますので、「続行」をクリックしてください。



図 3

④ インストール先を選択します。

既定のインストール先のまま、あるいはお好みのインストール先を選択してから「次へ」をクリックします。

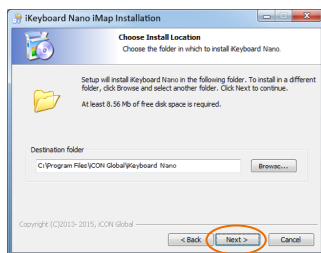


図 4

⑤ ショートカットを選択します。

iMap™ のショートカットを作成したいスタートメニュー・フォルダを選択します。「次へ」をクリックして続行します。

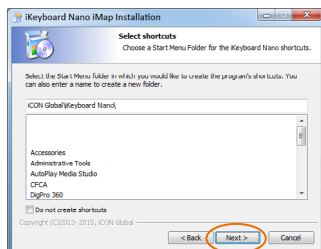


図 5

⑥ デスクトップにショートカット・アイコンを作成します。

iMap™ のショートカット・アイコンをデスクトップに作成したくない場合は、チェックボックスのチェックを外してください。それ以外の場合は、そのまま「次へ」をクリックしてください。

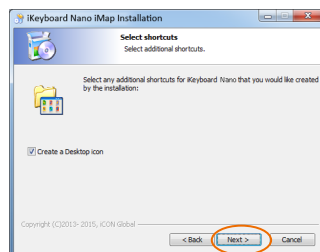


図 6

⑦ iMap™ のインストールが開始されます。

これで iMap™ のインストールが開始されます。インストールが完了するまでお待ちください。完了したら「次へ」をクリックして続行します。

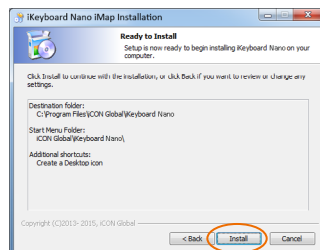


図 7

⑧ インストールを終了します。

「終了」をクリックして iMap™ ソフトウェアのインストールを終了します。

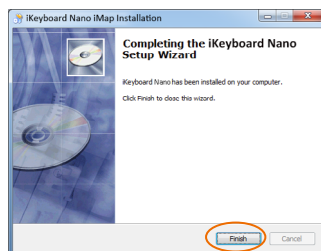


図 8

上で MIDI 機能を指定する iMap™

iMap™ を利用すると、MIDI 機能を容易に ikeyboard Nano にアサインすることができます。

注意：ご利用の ikeyboard Nano がコンピューター（Mac/PC）に接続されていない場合、「MIDI 入力デバイスがありません」というメッセージが表示されますので、ikeyboard Nano を USB ポートでコンピューター（Mac/PC）に接続してください。

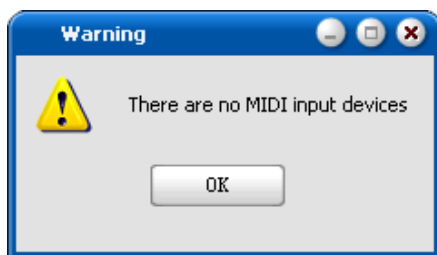
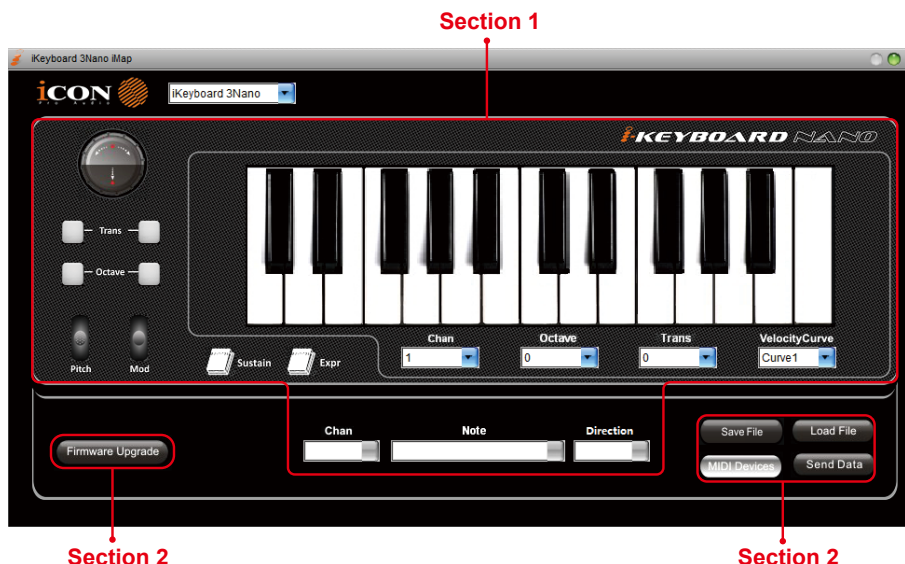


図 9

iMap™ ikeyboard Nano ソフトウェア・パネル

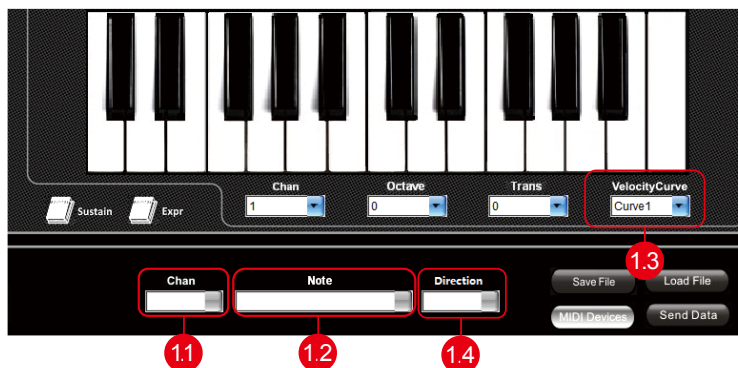
ikeyboard Nano の iMap は、以下のように、2つのメインセクションに分かれています。



セクション 1

1.0 キーボード・エレメントの割り当て

こうしたエレメントには、キー・スイッチ、ベロシティ曲線、モジュレーション/ピッチ・ベンド・タッチ・パッド、サステイン&エクスプレッション・ペダル、移調&オクターブ・ボタンなどがあります。これらのエレメントは、上の3つのドロップダウン・ウィンドウで割り当てられます。コントロールを割り当てるには、クリックして選択し、2つのドロップダウン・メニュー (MIDI チャンネルと CC) で各 MIDI メッセージを割り当てます。



1.1 MIDI チャンネル

0 から 16 までの MIDI チャンネルを割り当てます。

1.2 CC 値

0 から 127 までの MIDI CC 値を割り当てます。

1.3 ベロシティ・カーブ

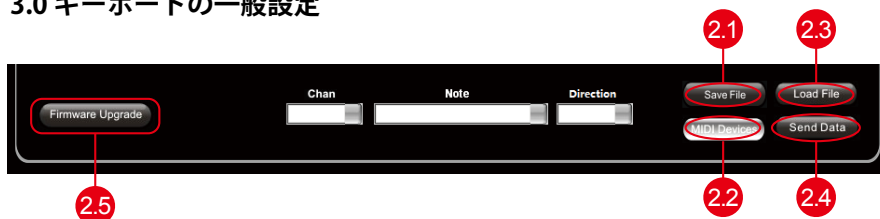
お使いのキーボードで利用可能なベロシティ・カーブを選択します。各ベロシティ・カーブ図については、19 ページをご覧ください。

1.4 サステーン・ペダル

サステーン・ペダルのコネクタの極性を逆にすることができます。詳細については、p.18 を参照してください。 .

セクション 2

3.0 キーボードの一般設定



2.1 「ファイルの保存」 ボタン

このボタンをクリックして、現在の ikeyboard Nano の設定を保存します。保存ファイルの拡張子は「.ikeyboard Nano」です

2.2 「ファイルを開く」 ボタン

このボタンをクリックして、保存された ikeyboard Nano の「ikeyboard Nano」設定ファイルを開きます。

2.3 「ファイルを開く」 ボタン

このボタンをクリックして iMap™ ソフトウェアの設定を USB 接続経由で ikeyboard Nano に送信します。

(**注意** : ikeyboard Nano がご利用のコンピューターに接続されていなければなりません。接続されていない場合は送信出来ません。)

2.4 「MIDI デバイス」 ボタン

このボタンをクリックすると、図 10 のデバイス・セレクター画面が表示されます。MIDI Out デバイスで「ICON ikeyboard Nano」を選択してください。



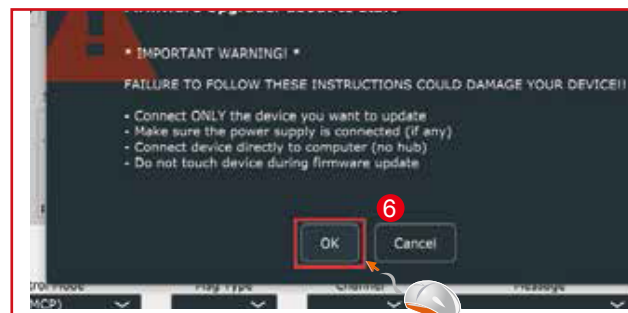
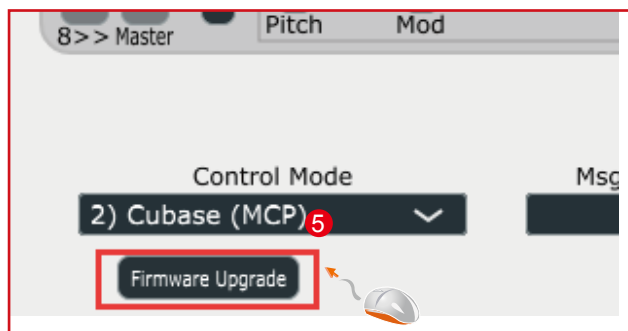
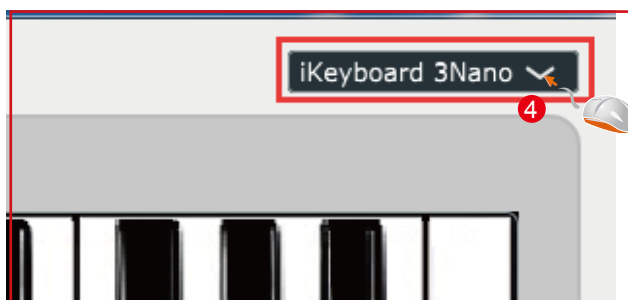
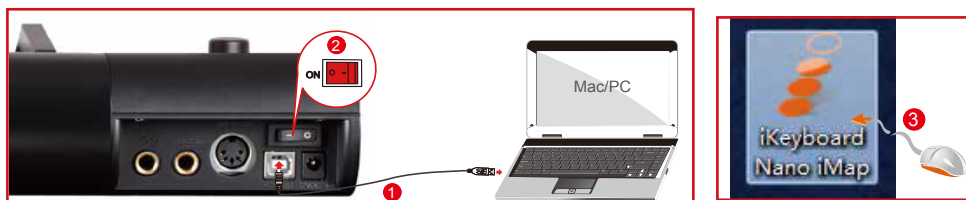
図 10

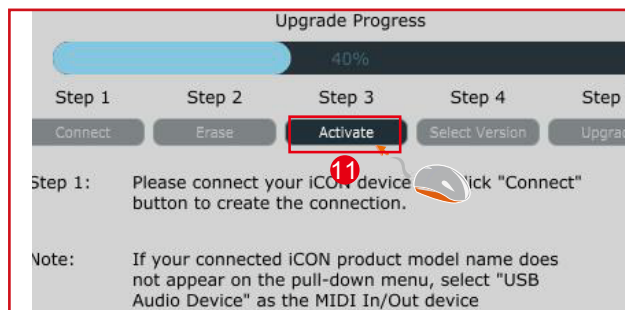
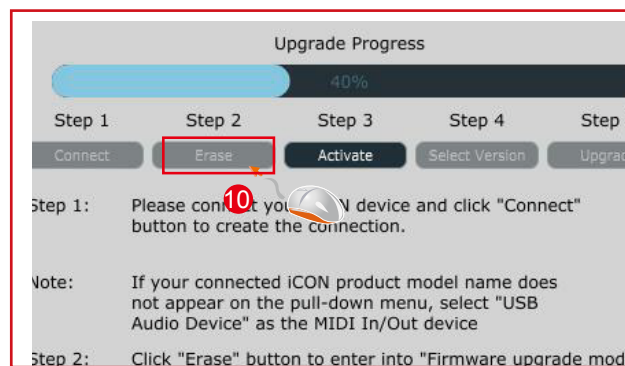
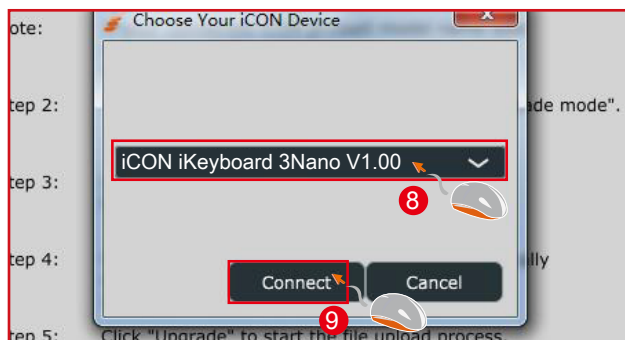
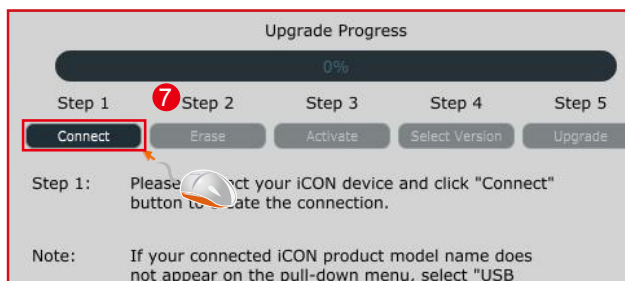
2.5 「ファームウェア・アップグレード」 ボタン

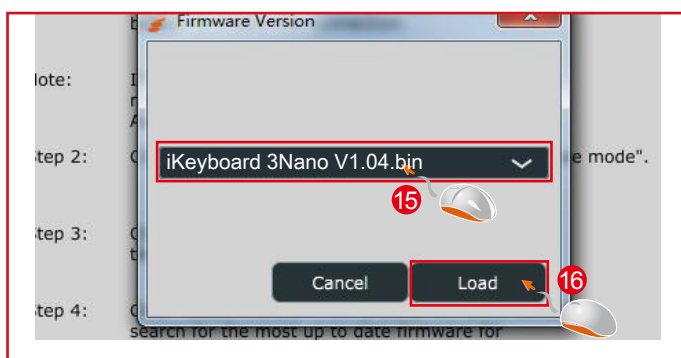
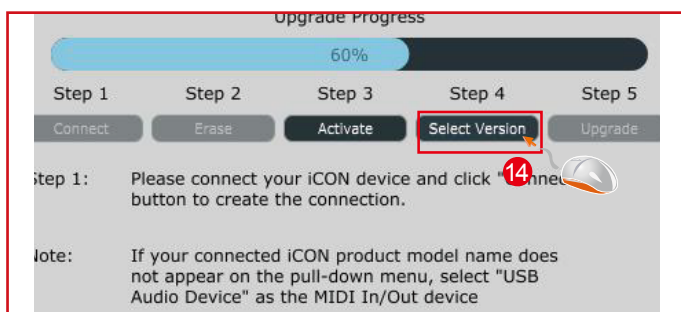
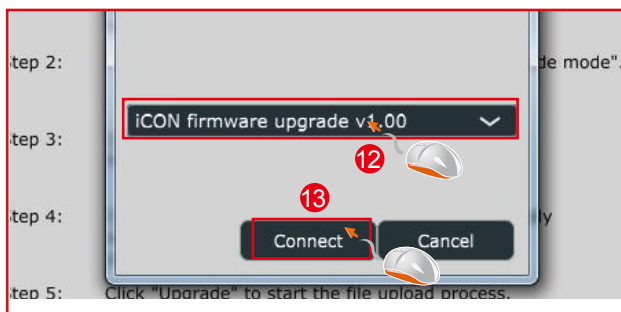
このボタンをクリックすると、ikeyboard Nano のファームウェア・アップグレード・ウィンドウに進みます。ファームウェア・アップグレードの手順については、15 ページをご覧ください。

ファームウェアのアップグレード

ikeyboard Nano 機能ファームウェアアップロード手順。







デフォルト工場設定に戻す

ikeyboard Nano の設定をデフォルト工場設定に戻すには、ikeyboard Nano に、iMap ソフトウェアのオリジナル設定である「Factory Default」設定をインポートしてください。

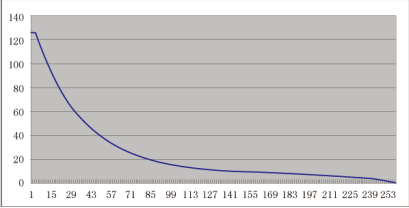
Reverse sustain pedal connector polarity

主に 2 種類のサステーン・ペダルが販売されています。これらには、逆極性があるため、正反対の効果をもたらします。ikeyboard Nano のサステーン・ペダルのコネクタの極性は、付属の iMap (V1.03 以上) で調整することができます。極性を調整するには、以下の説明に従ってください。

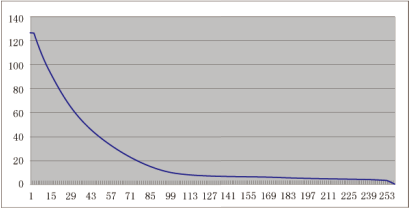
1. iMap を再び起動して、「MIDI デバイス」ボタンをクリックし、ポップアップメニューから ikeyboard Nano または USB オーディオデバイスを選択します。
2. サステーン・ペダル」のロゴをクリックして、左側のプルダウンメニューで「リバーズ」を選択します。
3. 「データ送信」ボタンをクリックして、お使いの ikeyboard Nano に設定をアップロードします。
4. iMap ソフトウェアを閉じます。

ベロシティ・カーブ

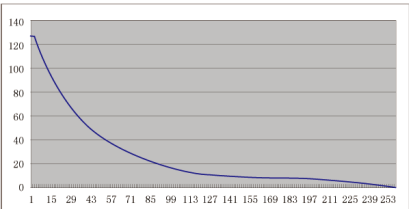
Curve 1



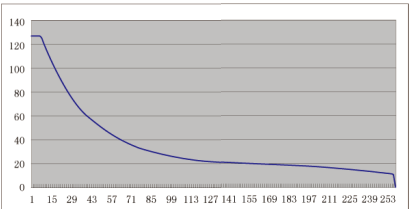
Curve 2



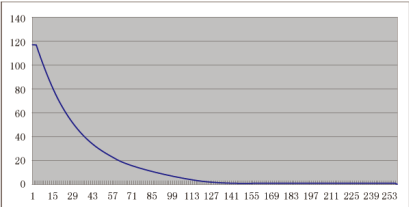
Curve 3



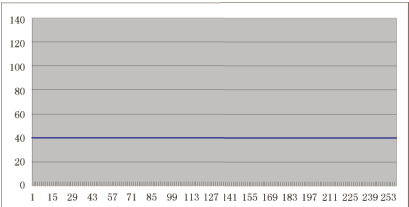
Curve 4



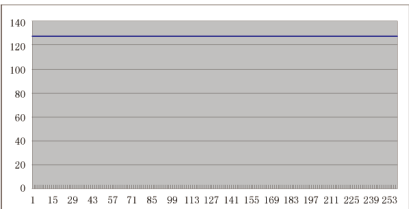
Curve 5



Curve 6



Curve 7



製品仕様

Connector:

USB	USB connector (standard type)
Sustain & Expression	2x1/4" TS connectors
MIDI I/O	5-pin Din connector

電源供給	7V/1A DC
消費電力	100mA or less

重量:

iKeyboard 3Nano	2.17kg	4.78(lb)
iKeyboard 4Nano	3.03kg	6.68(lb)
iKeyboard 5Nano	3.87kg	8.53(lb)
iKeyboard 6Nano	4.7kg	10.36(lb)
iKeyboard 8Nano	6.56kg	14.46(lb)

寸法:

iKeyboard 3Nano	476(L)x189(W)x72(H)mm
	18.7"(L)x7.44"(W)x2.83"(H)
iKeyboard 4Nano	641(L)x189(W)x72(H)mm
	25.4"(L)x7.44"(W)x2.83"(H)
iKeyboard 5Nano	806(L)x189(W)x72(H)mm
	31.7"(L)x7.44"(W)x2.83"(H)
iKeyboard 6Nano	971(L)x189(W)x72(H)mm
	38.2"(L)x7.44"(W)x2.83"(H)
iKeyboard 8Nano	1349(L)x189(W)x72(H)mm
	53.11"(L)x7.44"(W)x2.83"(H)

修理について

本製品の修理が必要な場合は、以下の手順に従ってください。

以下のような情報、知識、ダウンロードについては、当社のオンラインヘルプセンター (<http://support.iconproaudio.com/hc/en-us>) でご確認ください

1. FAQ (よくあるご質問)

2. ダウンロード

3. 詳細情報

4. フォーラム

必要な情報のほとんどが、こちらのページに記載されています。お探しの情報が見つからない場合は、下のリンクからオンライン ACS (自動カスタマーサポート) でサポートチケットを作成してください。当社のテクニカルサポートチームがお手伝いいたします。
<http://support.iconproaudio.com/hc/en-us> にアクセスしてサインインし、チケットをお送りください。ただし、「Submit a ticket」をクリックするとサインインの必要はありません。

照会チケットをお送いただくと、弊社サポートチームが、ICON ProAudio デバイスの問題をでき限り早く解決できるようにお手伝いいたします。

不良品を修理・交換のために返送する場合：

1. 問題の原因が誤操作や外部システムデバイスではないことを確認してください。
2. 弊社にて修理の際、本書は不要ですので、お手元に保管してください。
3. 同梱の印刷物等や箱など、購入時の梱包材で本製品を梱包してください。梱包材がない場合は、必ず適切な梱包材で梱包してください。工場出荷時の梱包材以外の梱包材が原因で発生した損害について、弊社では責任を負いかねます。
4. 弊社サービスサポートセンターまたは地区内の正規サービスセンターに本製品を送付してください。下のリンクから、当社のサービスセンターおよび販売店の所在地をご覧ください：

香港にお住まいの場合は、
製品をこちらまで返送してください：
ICON (Asia) Corp:
Unit F, 15/F., Fu Cheung Centre,
No. 5-7 Wong Chuk Yueng Street, Fotan,
Sha Tin, N.T., Hong Kong.

北米にお住まいの場合は、
製品をこちらまで返送してください：
ICON Service Centre
611 Potomac PL Ste 102
Smyrna, 37167-5655 Tennessee.
United States
Tel.: +1 615 540 989

ヨーロッパにお住まいの場合は、
製品をこちらまで返送してください：

Sound Service
GmbH European
Headquarter Moriz-Seeler-Straße
3D-12489 Berlin
Telephone: +49 (0)30 707 130-0
Fax: +49 (0)30 707 130-189
E-Mail: info@sound-service.eu

5. その他更新情報は、弊社ウェブサイト (www.iconproaudio.com) をご覧ください。



[www.iconproaudio.com](#)