

i·KEYBOARD mini

Teclado controlador MIDI USB con teclas estilo piano,
sensibles a la velocidad, de 25/37 notas





PRECAUCION: Para reducir el riesgo de incendios o descargas, no permita que este aparato quede expuesto a la lluvia o la humedad. Para reducir el riesgo de descarga eléctrica, nunca quite la tapa ni el chasis. Dentro del aparato no hay piezas susceptibles de ser reparadas por el usuario. Dirija cualquier reparación al servicio técnico oficial. El símbolo del relámpago dentro del triángulo equilátero pretende advertir al usuario de la presencia de "voltajes peligrosos" no aislados dentro de la carcasa del producto, que pueden ser de la magnitud suficiente como para constituir un riesgo de descarga eléctrica a las personas. El símbolo de exclamación dentro del triángulo equilátero quiere advertirle de la existencia de importantes instrucciones de manejo y mantenimiento (reparaciones) en los documentos que se adjuntan con este aparato.

Instrucciones importantes de seguridad

1. Lea todo este manual de instrucciones antes de comenzar a usar la unidad.
2. Conserve estas instrucciones para cualquier consulta en el futuro.
3. Cumpla con todo lo indicado en las precauciones de seguridad.
4. Observe y siga todas las instrucciones del fabricante.
5. Nunca utilice este aparato cerca del agua o en lugares húmedos.
6. Limpie este aparato solo con un trapo suave y ligeramente humedecido.
7. No bloquee ninguna de las aberturas de ventilación. Instale este aparato de acuerdo a las instrucciones del fabricante.
8. No instale este aparato cerca de fuentes de calor como radiadores, calentadores, hornos u otros aparatos (incluyendo amplificadores) que produzcan calor.
9. No anule el sistema de seguridad del enchufe de tipo polarizado o con toma de tierra. Un enchufe polarizado tiene dos bornes, uno más ancho que el otro. Uno con toma de tierra tiene dos bornes normales y un tercero para la conexión a tierra. El borne ancho o el tercero se incluyen como medida de seguridad. Cuando el enchufe no encaje en su salida de corriente, llame a un electricista para que le cambie su salida anticuada.
10. Evite que el cable de corriente quede en una posición en la que pueda ser pisado o aplastado, especialmente en los enchufes, receptáculos y en el punto en el que salen de la unidad.
11. Desconecte de la corriente este aparato durante las tormentas eléctricas o cuando no lo vaya a usar durante un periodo de tiempo largo.
12. Dirija cualquier posible reparación solo al servicio técnico oficial. Deberá hacer que su aparato sea reparado cuando esté dañado de alguna forma, como si el cable de corriente o el enchufe están dañados, o si se han derramado líquidos o se ha introducido algún objeto dentro de la unidad, si esta ha quedado expuesta a la lluvia o la humedad, si no funciona normalmente o si ha caído al suelo.

Contenido

Introductions	4
Comprobación de los componentes suministrados.....	4
Registre su producto ICON Pro Audio en su cuenta personal	5
Características.....	6
Disposición del panel delantero.....	7
Disposición del panel trasero	9
IDescargue el controlador de Windows desde su Página Personal de Usuario en www.iconproaudio.com	10
Instalación del software iMap™ para Windows	11
Commencer	13
Raccorder votre clavier iKeyboard 3 mini/iKeyboard 4 mini	13
Cubase (ICON·DRIVER)	13
Cubase (Mackie Control).....	14
Bitwig (ICON·DRIVER).....	15
Bitwig (Mackie Control).....	16
Reason (ICON·DRIVER).....	17
Reason (Mackie Control)	18
Nuendo (ICON·DRIVER).....	20
Nuendo (Mackie Control).....	21
Pro Tools	22
Reaper	23
Samplitude.....	24
Studio One.....	26
Logic Pro	27
Ableton Live	29
Asignar funciones MIDI con iMap™	30
Panel del software iMap™ iKeyboard mini	30
Firmware upgrade (Actualización del firmware)	34
Restablecer ajustes de fábrica	36
Velocity-Kurven.....	36
Especificaciones.....	37
Servicios	38

Introductions

Gracias por haber adquirido el Teclado de controlador MIDI USB iKeyboard 3 mini/iKeyboard 4 mini. Confiamos en que este producto le brindará años de vida útil satisfactoria. Sin embargo, si hay algo que no es de su total satisfacción, intentaremos por todos los medios solucionar el problema.

En estas páginas, encontrará una descripción detallada de las funciones de Teclado de controlador MIDI USB iKeyboard 3 mini/iKeyboard 4 mini, así como un recorrido guiado a través de sus paneles delantero y lateral, instrucciones paso a paso para su configuración y uso, y una lista completa de especificaciones.

Por favor registre el producto en nuestro sitio web en el siguiente enlace **www.iconproaudio.com/registration**:

Por favor, siga los procedimientos paso a paso. Empiece introduciendo el número de serie del dispositivo, así como su información personal, etc. Al registrar su producto en línea, tendrá derecho a servicio y asistencia postventa en nuestro Centro de Ayuda visitando nuestro sitio web en **www.iconproaudio.com**. Además, todos los productos registrados en su cuenta aparecerán en su página personal de productos, donde podrá obtener información de actualización, como la actualización del firmware/controlador, el paquete de software y la descarga del manual del usuario, etc. para su dispositivo.

Al igual que con la mayoría de los dispositivos electrónicos, le recomendamos conservar el empaque original. En el caso poco probable de que deba devolver el producto para que reciba servicio, se requerirá que lo envíe en el empaque original (o un equivalente razonable).

Si cuenta con el cuidado y la circulación de aire adecuados, su Teclado de controlador MIDI USB iKeyboard 3 mini/iKeyboard 4 mini funcionará sin problemas por muchos años. Le recomendamos registrar su número de serie en el espacio a continuación para futura referencia.

Comprobación de los componentes suministrados

- iKeyboard 3 mini / iKeyboard 4 mini - Teclado controlador MIDI USB con teclas estilo piano, sensibles a la velocidad, de 25/37 notas x 1
- 1 Guía de inicio rápido
- 1 cable USB 2.0

Registre su producto **ICON Pro Audio** en su cuenta personal

1. Verifique el número de serie de su dispositivo

Por favor vaya a <http://iconproaudio.com/registration> o escanee el código QR a continuación.



Introduzca el número de serie de su dispositivo y el resto de la información solicitada en la pantalla. Haga clic en "Submit".

Aparecerá un mensaje que muestra la información de su dispositivo, como el nombre del modelo y su número de serie - Haga clic en "Register this device to my account" o si ve cualquier otro mensaje, póngase en contacto con nuestro equipo de servicio postventa.

2. Acceda a la página de su cuenta personal para un usuario existente o regístrese como un nuevo usuario

Usuario existente: Por favor, entre en su página personal de usuario introduciendo su nombre de usuario y contraseña.

Usuario nuevo: Por favor, haga clic en "Sign Up" y rellene toda la información.

3. Descargue todos los materiales que sean de utilidad

Todos los dispositivos registrados en su cuenta aparecerán en esta página. Cada producto será listado junto con todos sus archivos disponibles para su descarga, tales como controladores, firmware, manual del usuario en diferentes idiomas y software incluido, etc. Antes de comenzar la instalación del dispositivo, por favor, asegúrese de que ha descargado los archivos necesarios, como el controlador

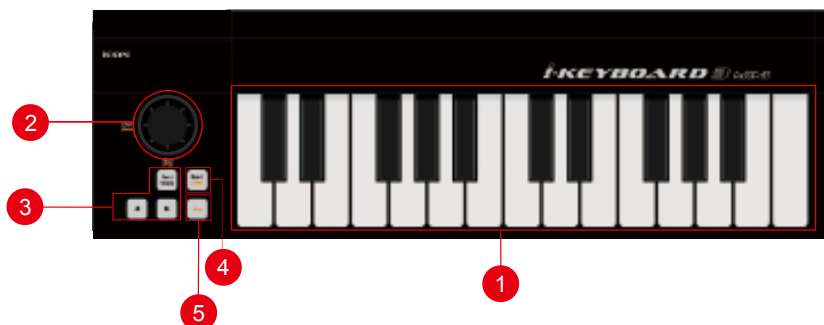
Caractéristiques

i-KEYBOARD MINI



- Sumamente compacto
- Teclado estilo piano sensible a la velocidad
- Palanca de mando de paso/modulación combinado
- Botones para aumentar/disminuir octavas
- Botones para aumentar/disminuir Transponer
- Botón “Sustain”
- Botón “Arpeggiator” para activar la función Arpegiador
- Control JoyStick combinado “Gate/Arp (tipo)” con el fin de poder ajustar diferentes parámetros en la función arpegiador
- Botón “Tap” para utilizar en conjunto con la función arpegiador
- Múltiples curvas de velocidad disponibles para su selección
- Conector de salida midi
- Conformidad de clase con Windows XP, Vista (32 bits y 64 bits), Windows 7 (32 bits y 64 bits) ,Windows 8 (32 bits y 64 bits) ,Windows 10 (32 bits y 64 bits) y Mac OS X (IntelMac)
- Alimentación desde el bus USB
- Conectividad con USB 2.0 alta velocidad
- Compatible con la mayoría de las estaciones de trabajo de audio digital (EAD), entre ellas Cubase, Nuendo, Sampaitude, Logic Pro, Ableton Live, Pro Tools, Reaper y Reason, etc
- Software iMap™ incluido para mapear fácilmente las funciones MIDI
- Actualización de firmware disponible simplemente a través de conexión USB y software iMap
- Envoltorio robusta de metal con puerto de bloqueo Kensington

Disposición del panel delantero



1. interruptores para teclas de 25/37 notas

Interruptores de tecla de acción de piano sensibles a la velocidad de 25/37 notas.

2. alanca de mando para modulación y portamento

Verticalmente: Ajusta el efecto de modulación.

Horizontalmente: Ajusta el portamento. Cuando se libere volverá al centro.

3. Botones “Oct/Trans” y “</>”



Cuando se enciende el botón “Oct/Trans”, se activa la función octava; presionar los botones “</>” para subir o bajar la octava.

Cuando se apaga el botón “Oct/Trans”, se activa la función transponer; presionar los botones </> en la parte inferior para subir o bajar la transposición.

(Consejo: Mientras presione y mantenga presionado el botón “Oct/Trans”, presione una tecla (dentro del rango de una octava a partir de la posición original c1) para cambiar el c1 a aquel control específico.)

4. Botón de sostenido (sustain)

Mantenga presionado el botón y funcionará como un pedal de sostenido (sustain).



5. Botón “Arp” (Arpegiador)

Presionar para activar la función arpegiador y utilizarla junto con los controles debajo para seleccionar diferentes parámetros de arpeggio. Se producirá un arpeggio de manera automática cuando presione un acorde en el teclado.



5.1 Joystick de intervalo (Gate)

Hacia arriba: Aumenta el lapso de tiempo del arpeggio (más largo).



Hacia abajo: Reduce el lapso de tiempo del arpeggio (más corto).



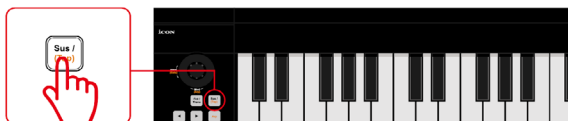
5.2 Joystick de “Arp” (Horizontal)

Mover el joystick a la izquierda o a la derecha para modificar el tipo de arpeggio.

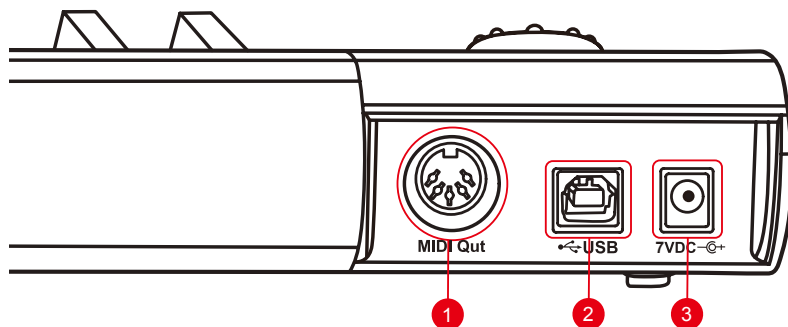


5.3 Botón “Tap”

Ajustar el ritmo del arpeggio.



Disposición del panel trasero



1. Puerto de salida Midi

Utilice este terminal de Salida MIDI para conectar un sintetizador o módulo de sonido externos.

Nota: Para usar su *mini* con dispositivo de entrada MIDI para su módulo de sonido, se requiere un cable USB para conectarlo como fuente de alimentación. O puede conectar una fuente de alimentación externa de 7VCC que puede adquirir con nuestros distribuidores oficiales.

2. Puerto USB

Funciona como un puerto MIDI para su computadora portátil (o de escritorio) y su software compatible. También sirve para alimentar su iKeyboard mini.

3. Conector adaptador de potencia de 7VCC/350mA

Conecte su adaptador de potencia de 7VCC/350mA (opcional) aquí.

¡Descargue el controlador de Windows desde su Página Personal de Usuario en www.iconproaudio.com

Después de descargar el archivo del controlador, por favor haga clic en él para iniciar el proceso de instalación.

CONTROL SURFACES

KEYBOARDS


INTERFACES

HEADPHONES

MICROPHONES

STUDIO MONITORS

PROCESSORS



iKeyboard 3 mini
Serial Number: 9H0A8S

Unregister this device

iMap for MacOS

Download the latest

iMap for Windows

Download The Latest

Quick Start Guide

Download

User Manual (English)

Download

Diagram 1

1. Instalación del software iMap™ para Mac OS X

Siga los procedimientos a continuación paso a paso para instalar su software iMap™.

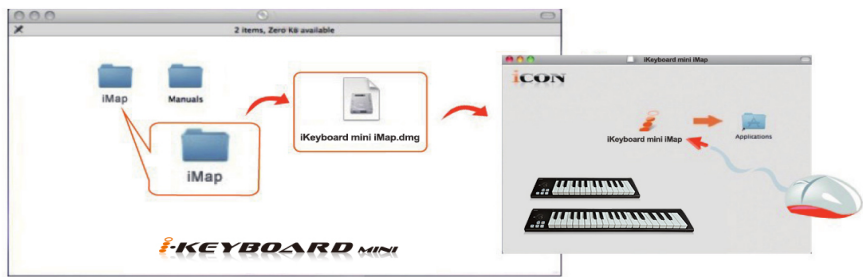


Diagram 2

Consejos: "Arrastrandoy soltando" el icono "iKeyboard mini iMap" en la carpeta "Applications", usted podría crear un acceso directo "iMap" en su escritorio Mac..

Instalación del software iMap™ para Windows

Siga los procedimientos a continuación paso a paso para instalar su software iMap™

1. Encienda su PC.

2. Descargue el controlador de Windows desde su Página Personal de Usuario en www.iconproaudio.com

Después de descargar el archivo del controlador, por favor haga clic en él para iniciar el proceso de instalación.

3. Aparece el asistente de configuración

Cuando aparece el asistente de configuración, haga clic en "Next".



Diagram 3

4. Elija la ubicación de instalación

Elija su ubicación de instalación preferida para iMap™ o use la ubicación predeterminada y haga clic en "Next".

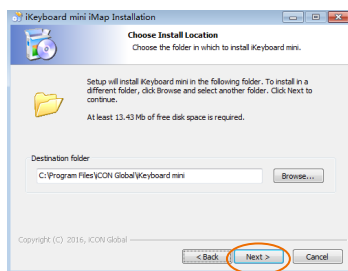


Diagram 4

5. Seleccione un acceso directo

Elija su ubicación de instalación preferida para iMap™ o use la ubicación predeterminada y haga clic en "Next".

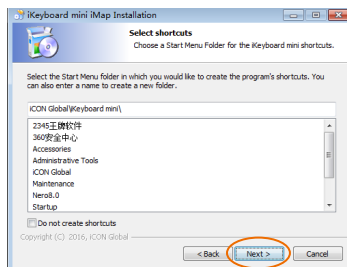


Diagram 5

6. Crear un acceso directo en su escritorio

Desmarque la casilla si no quiere colocar un ícono de acceso directo para iMap™ en su escritorio; de lo contrario, haga clic en "Next".

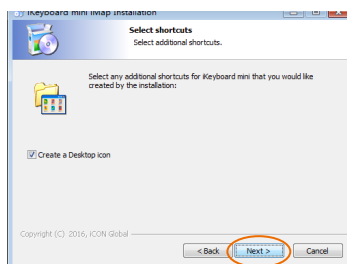


Diagram 6

7. iMap™ comenzó a instalarse

Ya ha comenzado la instalación de iMap™ ; espere a que finalice. Después haga clic en "Finish".

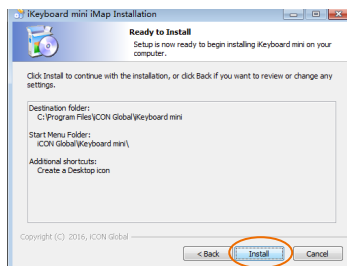


Diagram 7

8. Instalación completada

Haga clic en "Finish" para completar la instalación del software iMap™.



Diagram 8

Commencer

Raccorder votre clavier iKeyboard 3 mini/iKeyboard 4 mini

1. **Connect the iKeyboard 3 mini/iKeyboard 4 mini to your Mac/PC via the USB port.**

Choose a USB port on your Mac/PC and insert the wide (flat) end of the USB cable.

Connect the cable's small jack end to the iKeyboard 3 mini/iKeyboard 4 mini. Your Mac/PC should automatically "see" the new hardware and notify you that it is ready to use.

2. **Setup your DAW**

(For Cubase™, Nuendo™, Bitwig™ & Reason™)

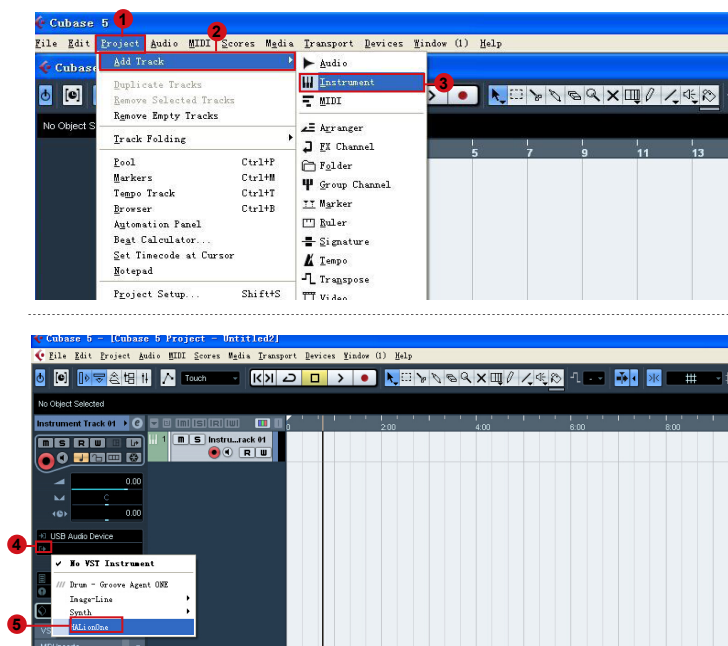
Activate the ICON iKeyboard 3 mini/iKeyboard 4 mini controller in your DAW or MIDI software using "MIDI Setup" or "MIDI Devices".

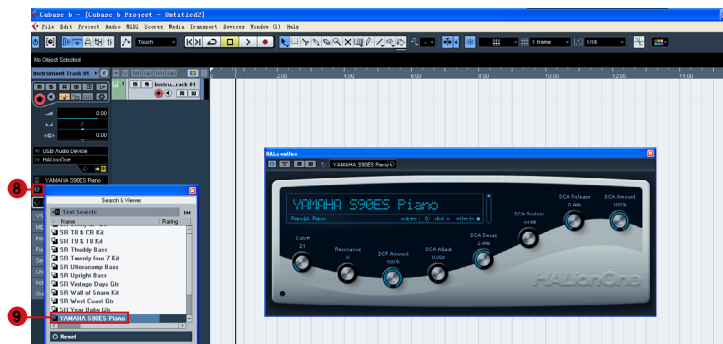
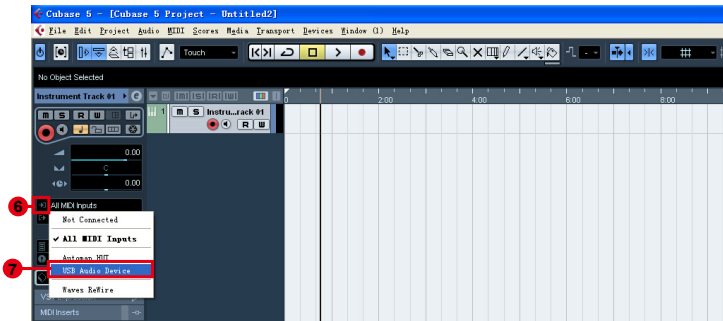
(For Logic™, Samplitude™, Ableton Live & Reaper , choose Mackie Control at the "Device List".)

(For Pro Tools™, choose HUI at the "Device List".)

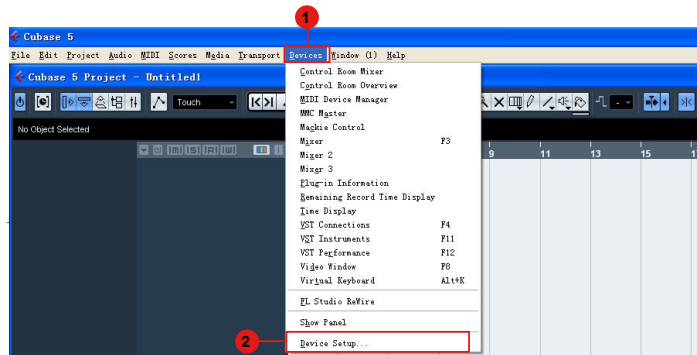
(Note: Every application does this a little different, so refer to your software user manual for the settings.)

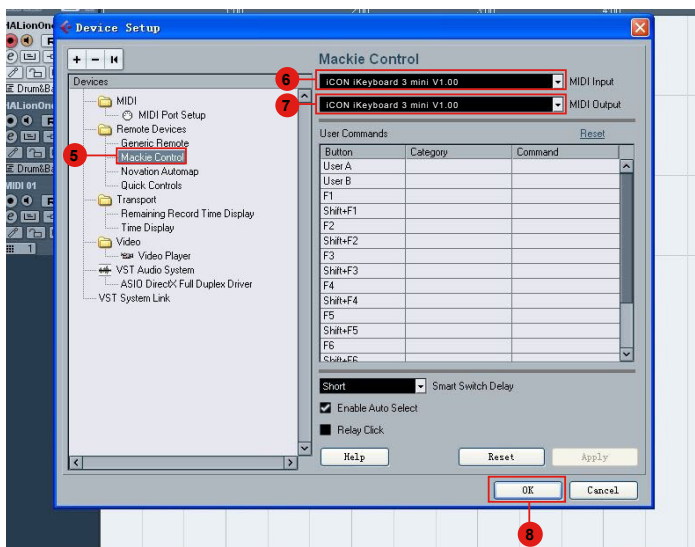
Cubase (ICON-DRIVER)



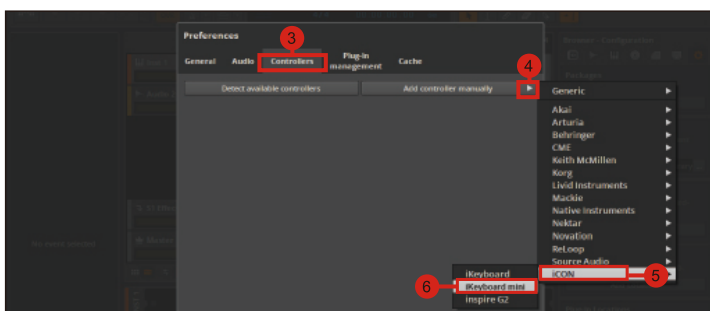
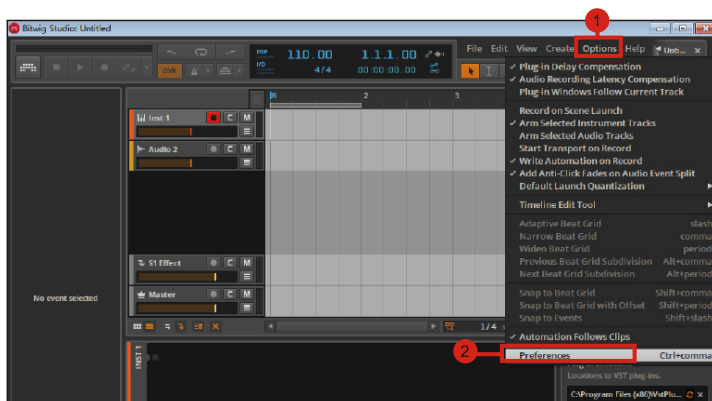


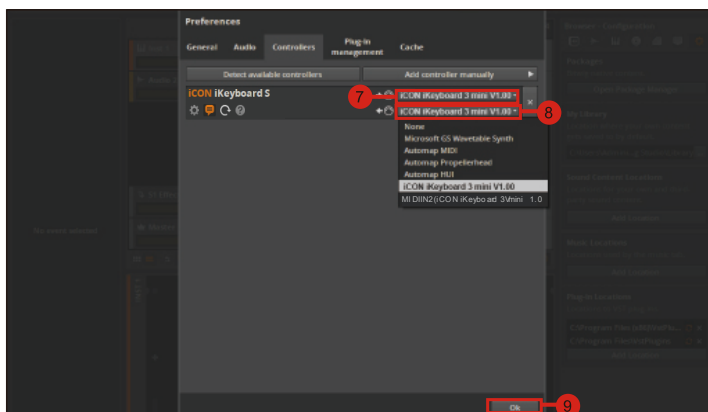
Cubase (Mackie Control)



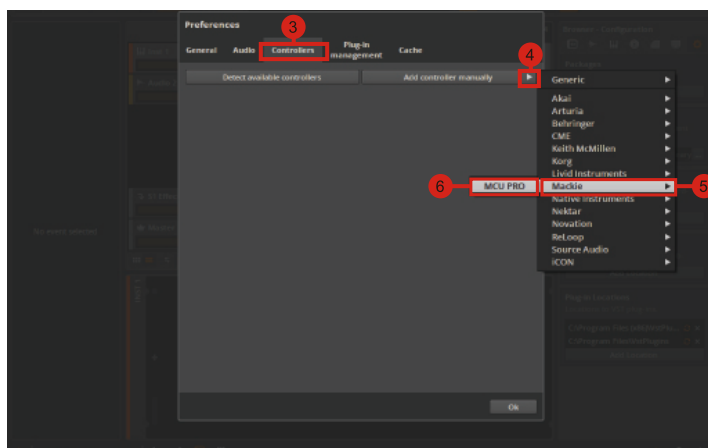
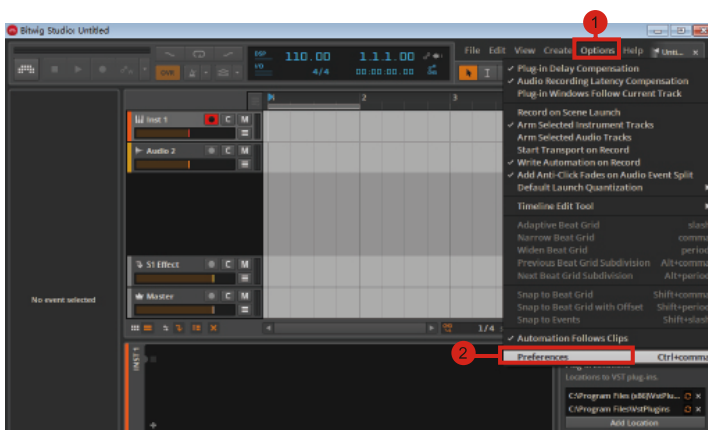


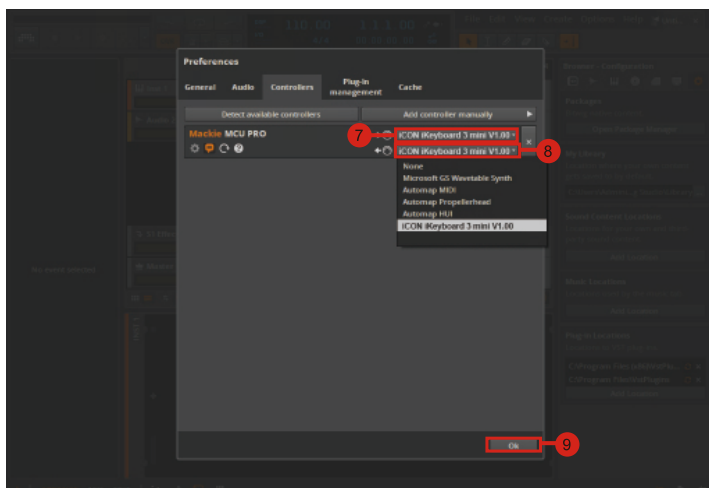
Bitwig (ICON-DRIVER)



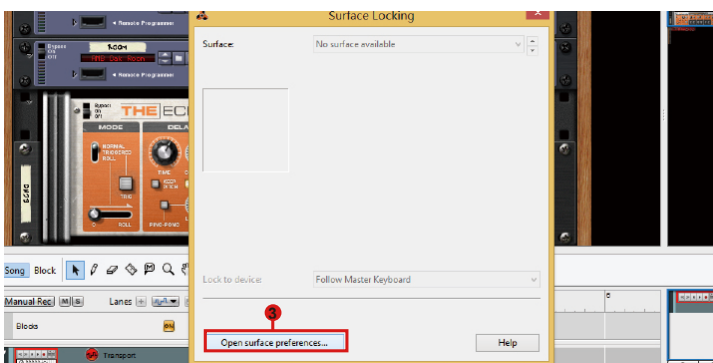
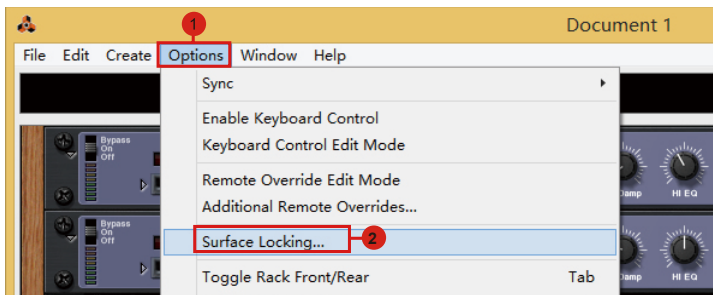


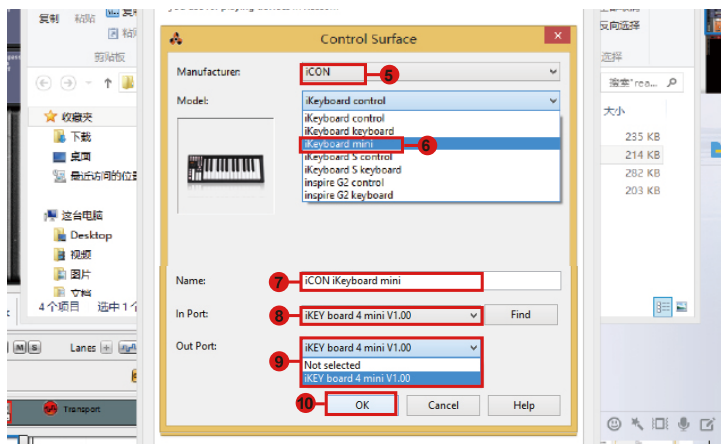
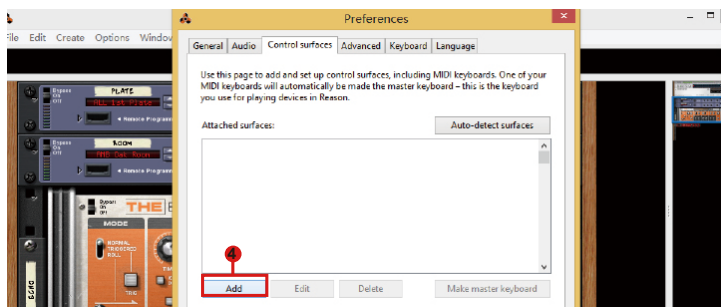
Bitwig (Mackie Control)



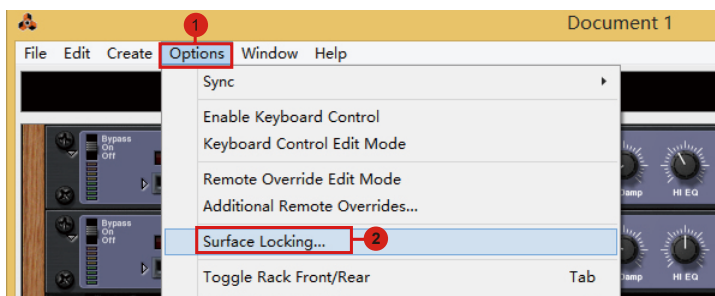


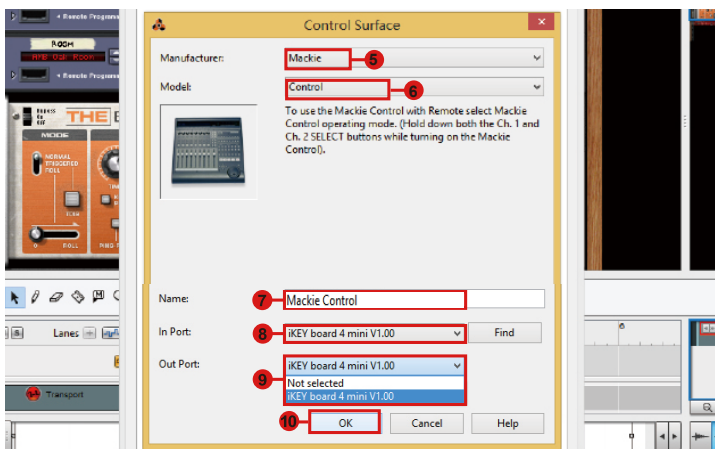
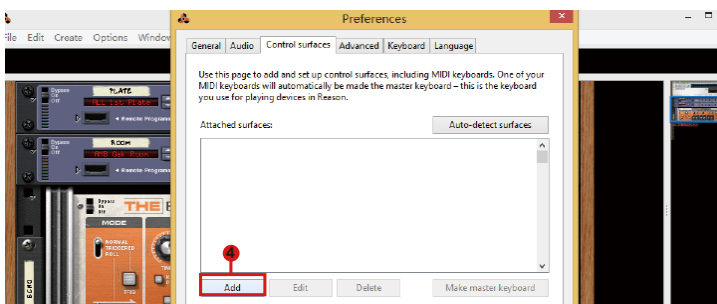
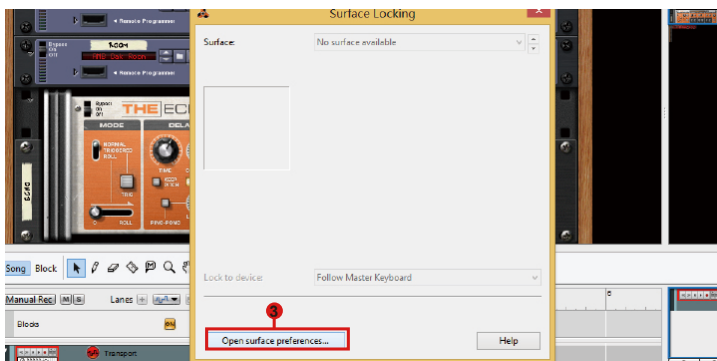
Reason (ICON-DRIVER)



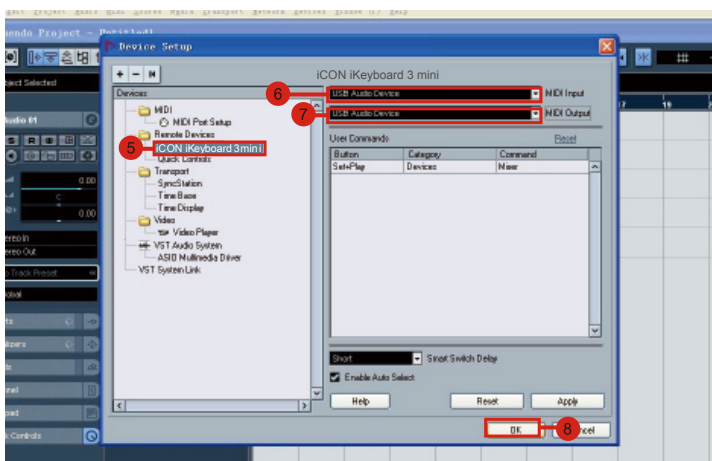
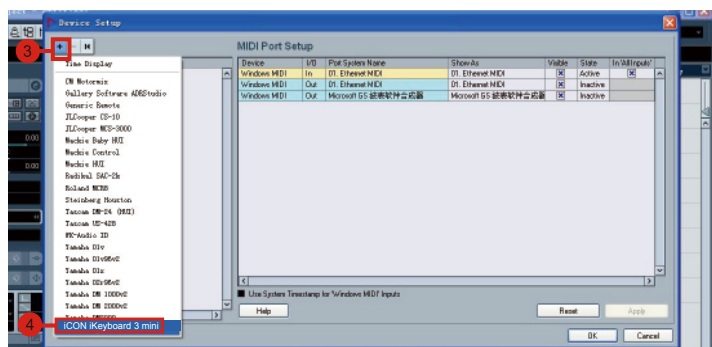
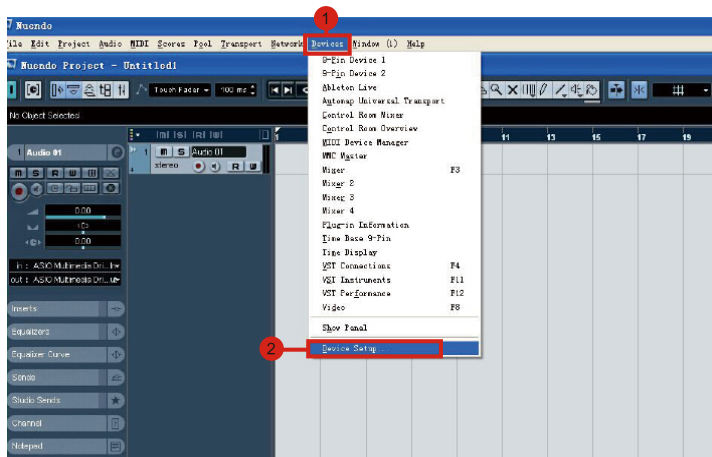


Reason (Mackie Control)

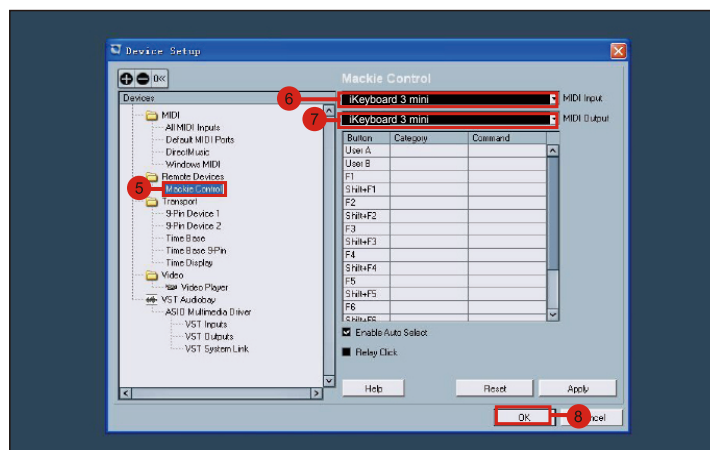
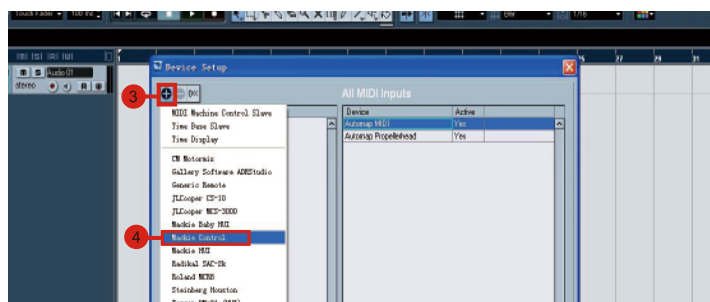
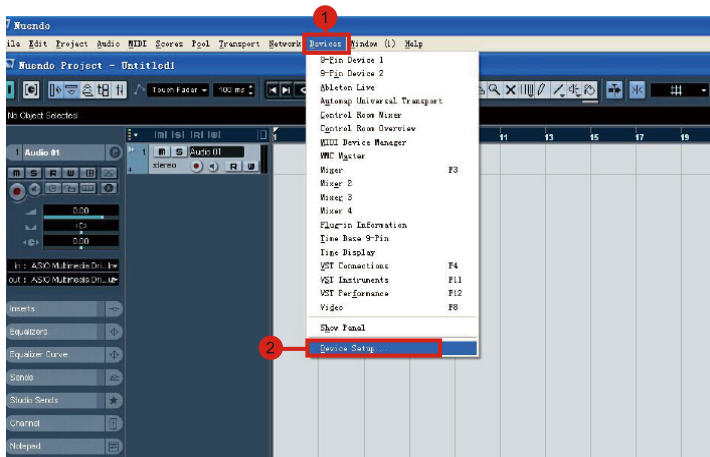


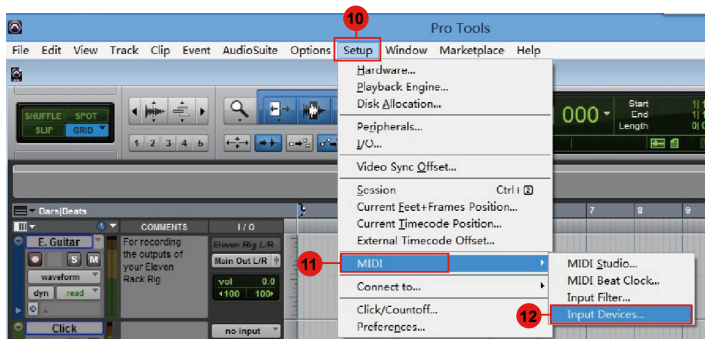
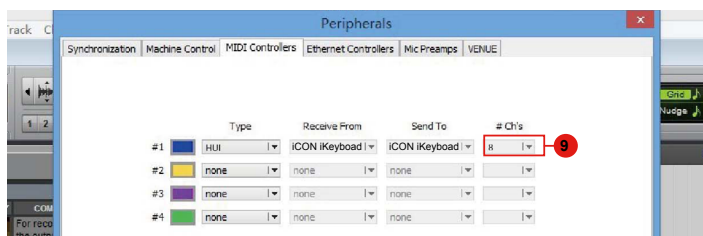
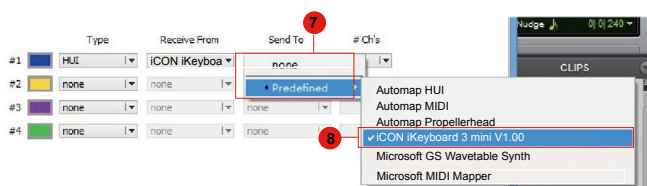
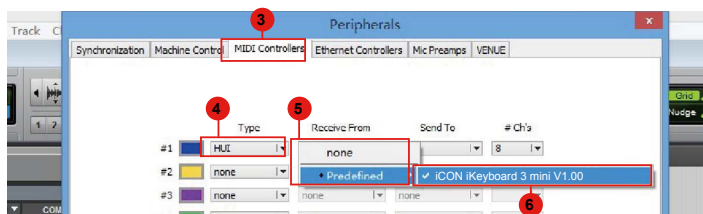
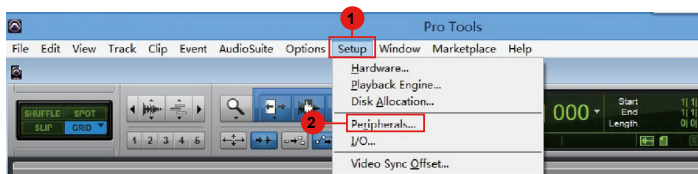


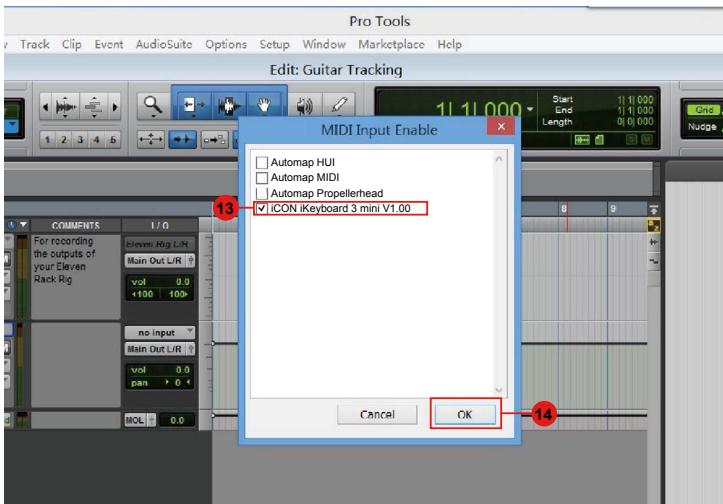
Nuendo (ICON-DRIVER)



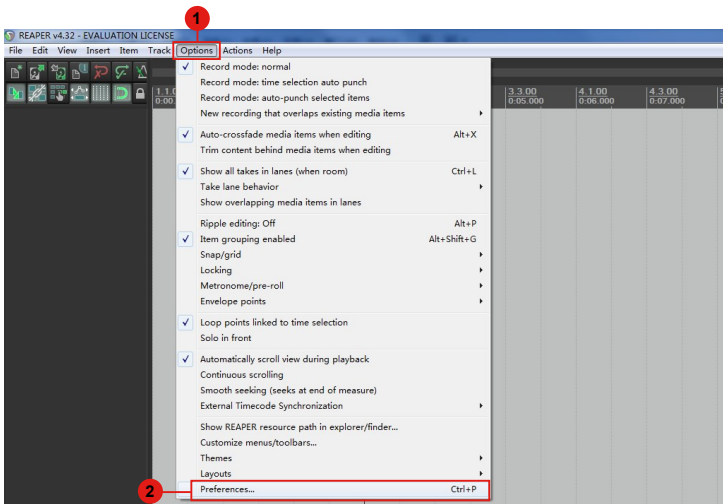
Nuendo (Mackie Control)

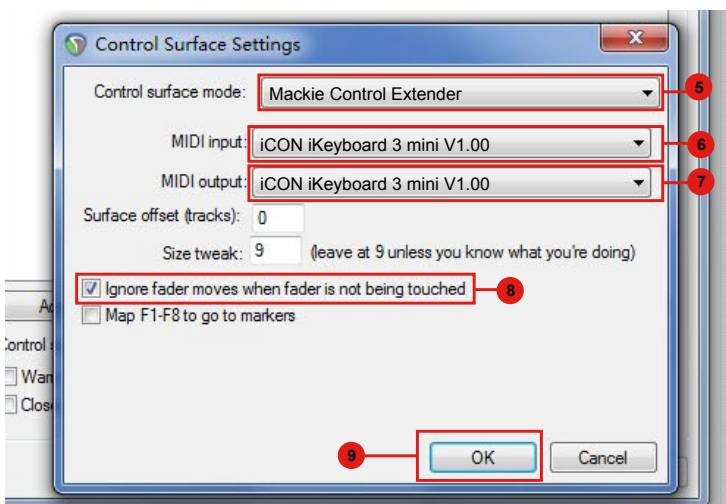
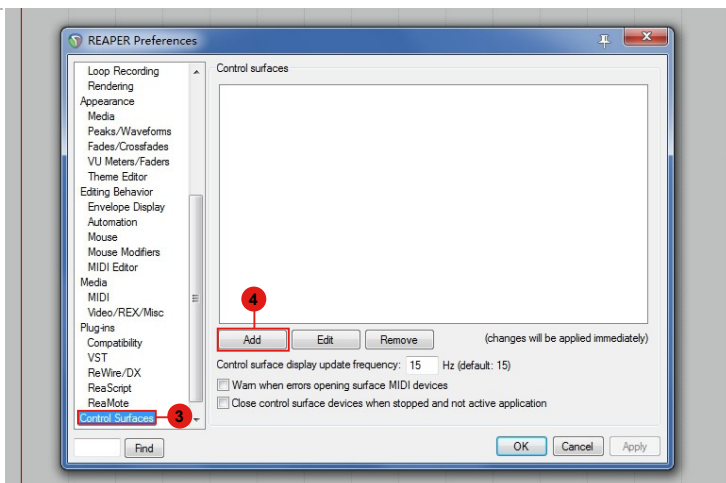




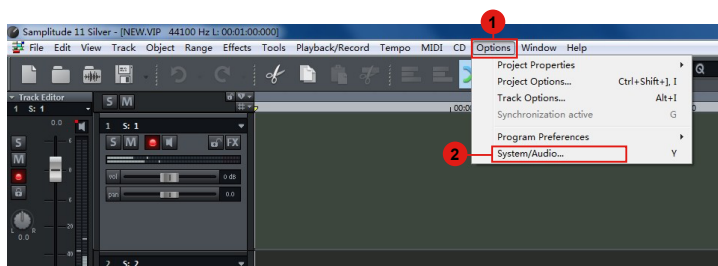


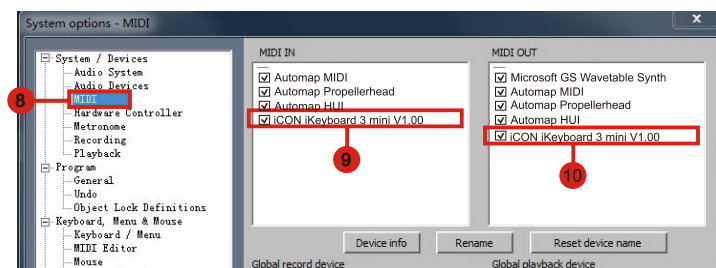
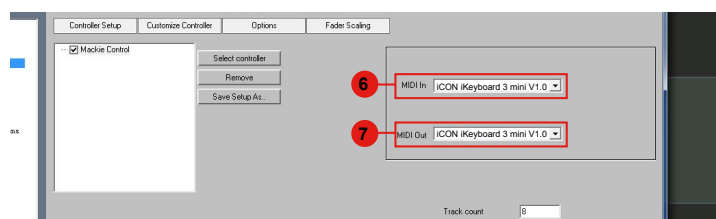
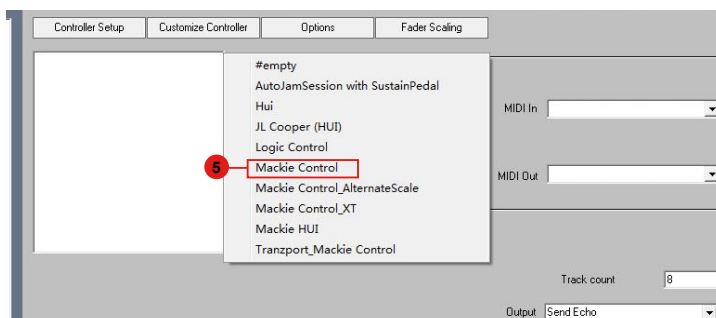
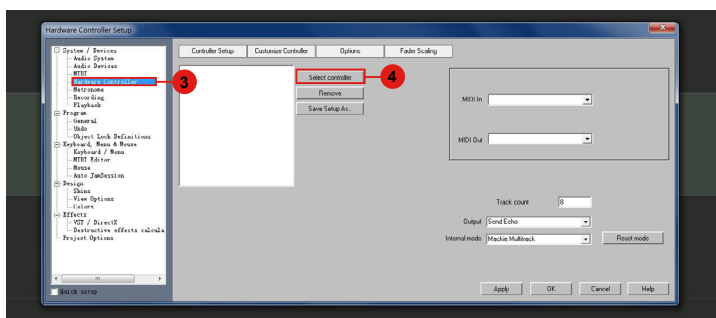
Reaper



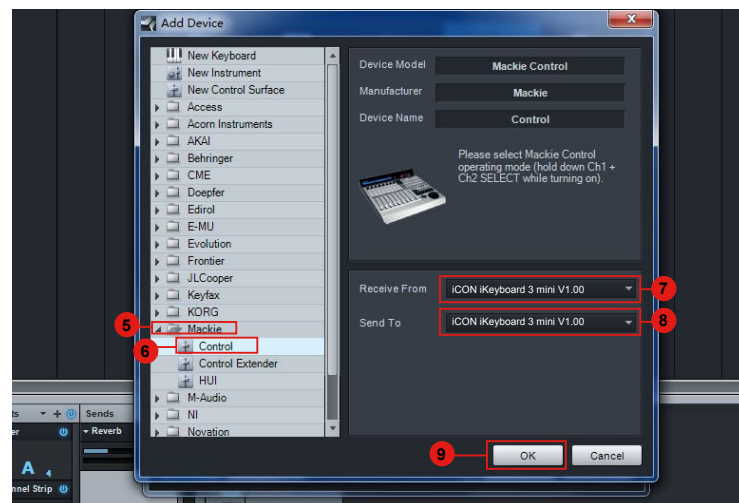
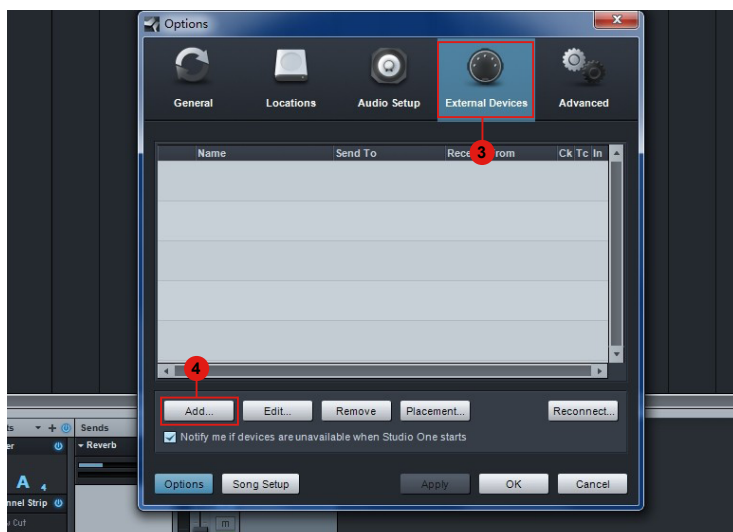
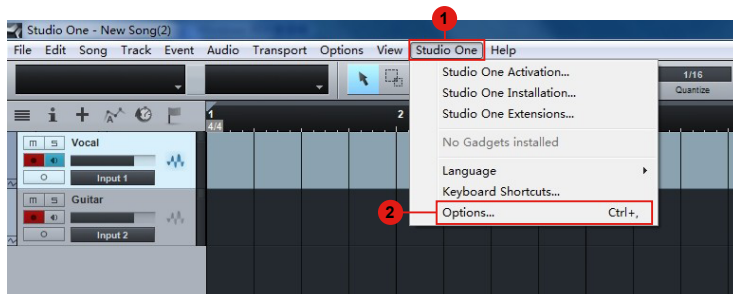


Samplitude

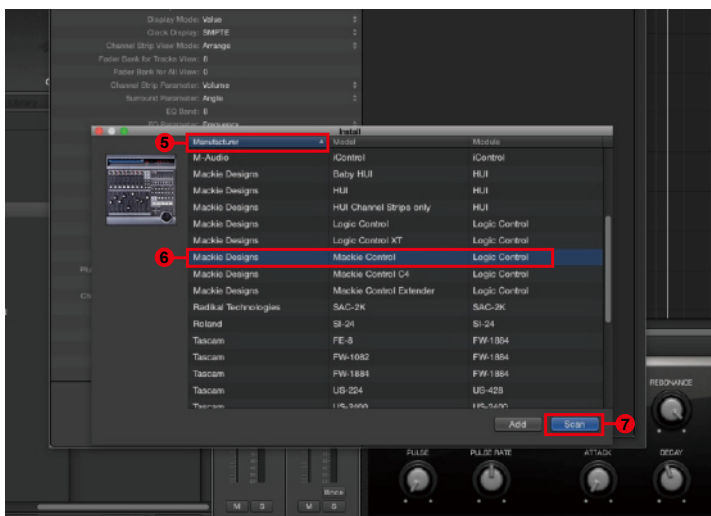
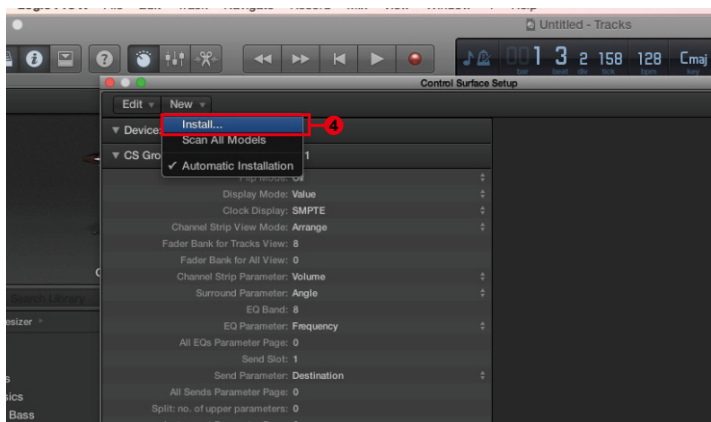
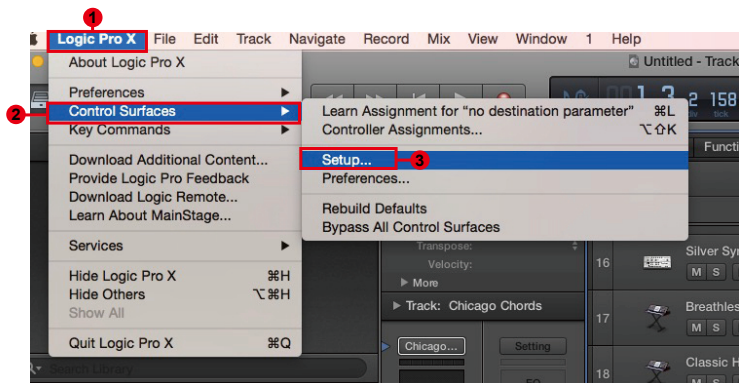


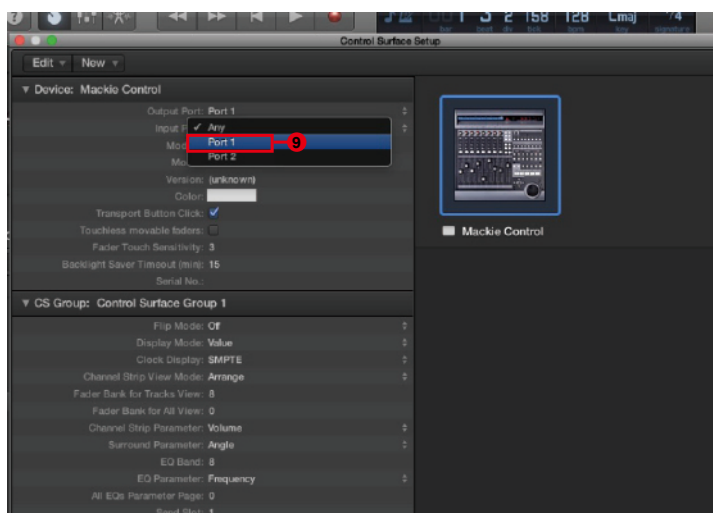
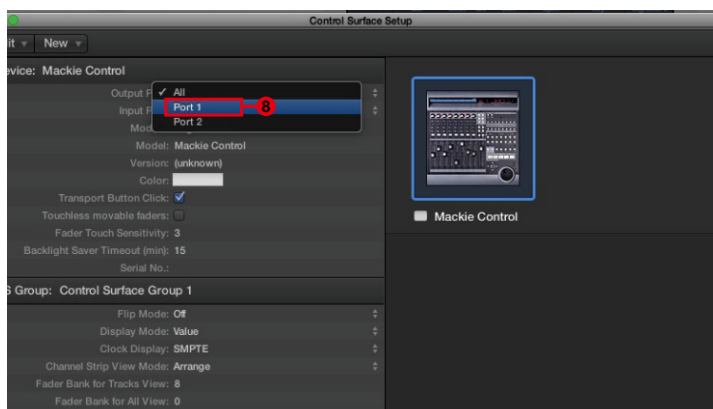


Studio One

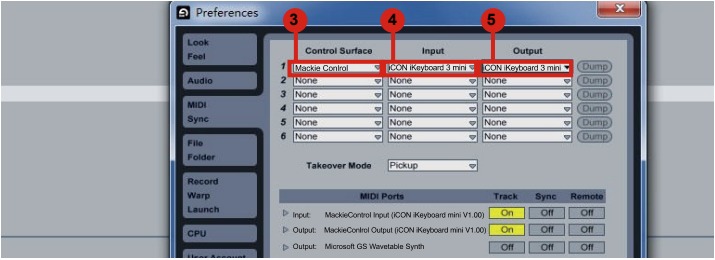
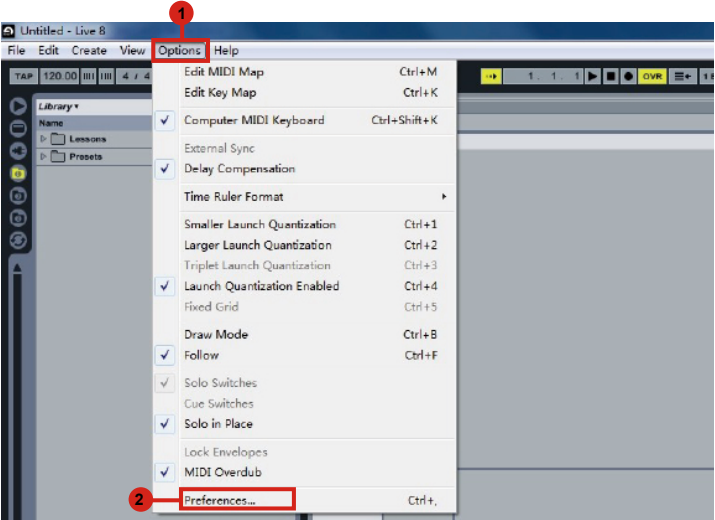


Logic Pro





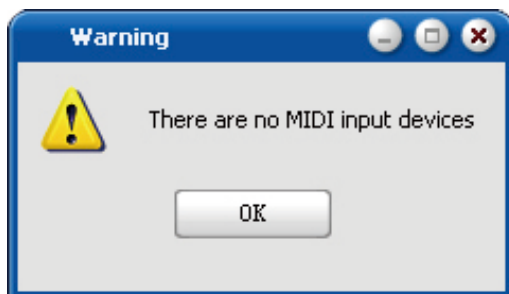
Ableton Live



Asignar funciones MIDI con iMap™

Puede usar iMap™ para asignar fácilmente funciones MIDI a su iKeyboard mini.

Note: Si su iKeyboard mini no está conectado a su Mac/PC, aparecerá el mensaje "There are no MIDI input devices" (No hay dispositivos de entrada MIDI). Conecte su iKeyboard mini a su Mac/PC con el cable USB provisto.

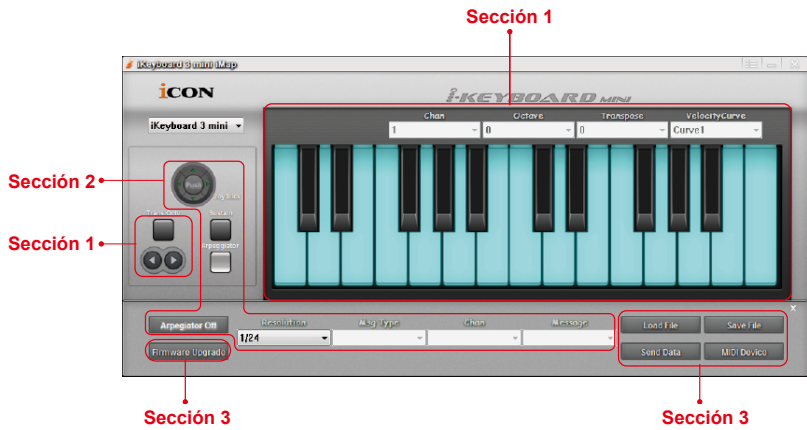


Panel del software iMap™ iKeyboard mini

Por favor seleccione iKeyboard 3 mini o iKeyboard 4 mini desde el menú desplegable según el modelo que adquirió.



iMap de iKeyboard mini está dividido en tres secciones principales como se describe a continuación :



Sección 1

1. Asignación de elementos del teclado

Estos elementos incluyen interruptores de teclas, curva de velocidad, pedal de sustento y de expresión, botones Transponer y Octava. Estos elementos se asignan por medio de las vier ventanas deslizables superiores.



1.1 Keyswitch

Elementos asignables	Chan (Canal MIDI)	Octava	Transponer	Curva de velocidad
Interruptor de llave	1-16	-4 to +4	-4 to +4	Curve 1-7

Nota: Para diferentes diagramas de curvas de velocidad, consulte la Página 36.

Consejo: También se pueden utilizar los siguientes controles para ajustar los parámetros de Octava/Transponer Presionar el botón “Oct/Trans” para seleccionar Octava o Transponer y hacer clic sobre los dos botones de flecha debajo para ajustar el parámetro.

Sección 2

2. Control surface elements assignment

Estos elementos incluyen todos los botones, y la almohadilla táctil. Estos elementos se asignan por medio de los tres menús desplegables inferiores y del botón "Toggle/Momentary".



2.1 Joystick

Elementos asignables	Tipo de mensaje	Chan (Canal MIDI)	Mensaje
Derecha	CC	1-16	0-127
	Tono	1-16	-
Izquierda	CC	1-16	0-127
	Tono	1-16	-
Arriba	CC	1-16	0-127
	Tono	1-16	-
Abajo	CC	1-16	0-127
	Tono	1-16	-
Entrar (Centro)	CC	1-16	0-127
	Momentáneo / Alternar		

Tip: Toggle – El mensaje midi se enviará y se activará una vez.

Momentary – El mensaje midi se mantendrá activo.

2.2 Button (Sustain)

	Message type	Chan (MIDI Channel)	Message
Sustain	CC	1-16	0-127
	Momentary / Toggle		

Tip: Toggle – Midi message will be send and activate once.

Momentary – Midi message will stay active.

2.3 Arpeggiator

	Auflösung								
Arpeggiator	1/32	1/24	1/16	1/12	1/8	1/6	1/4	1/2	1/1
	An/Aus								

Sección 3

3. Configuración general para el teclado



3.1 Botón “Save file” (Guardar archivo)

Haga clic en este botón para guardar sus ajustes actuales para el iKeyboard mini. El archivo es un archivo “ikeyboard mini”.

3.2 Botón “Load file” (Cargar archivo)

Haga clic en este botón para cargar un archivo de ajustes “ikeyboard mini” previamente guardado para su iKeyboard mini.

3.3 Botón “Send Data” (Enviar datos)

Haga clic en este botón para cargar los ajustes del software iMap en su iKeyboard mini mediante la conexión USB.

(Nota: Debe tener conectado el iKeyboard mini a su Mac/PC; de lo contrario, no se podrán cargar los ajustes.)

3.4 Botón “MIDI Devices” (Dispositivos MIDI)

Haga clic en este botón y aparecerá una ventana de selección de dispositivos MIDI, tal como se muestra en el diagrama 9. Seleccione “ICON iKeyboard mini” como dispositivo de salida MIDI.

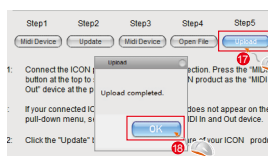
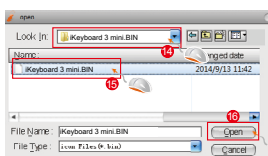
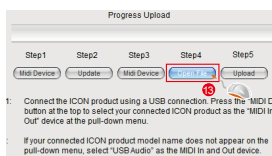
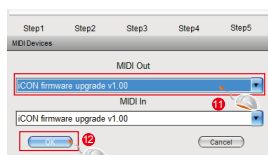
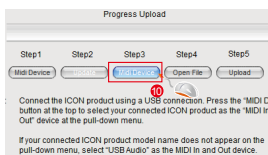
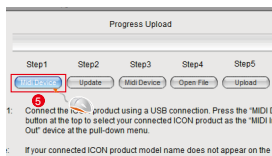
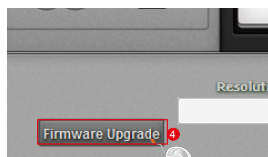
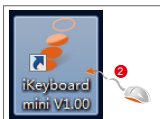


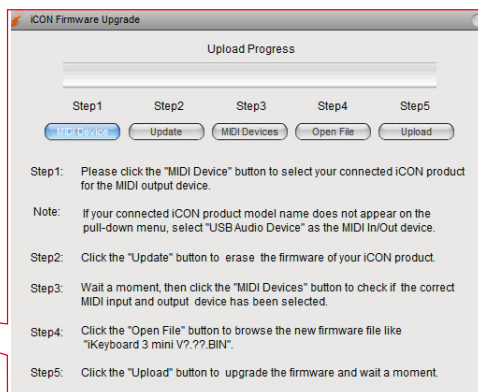
Diagram 9

3.5 Botón "Firmware Update" (Actualización de Firmware)

Haga clic en este botón para entrar en la ventana de actualización del firmware del iKeyboard mini. Consulte la Página 35 para ver el procedimiento de actualización del firmware.

•KEYBOARD MINI





Paso 1: Conecte el producto ICON usando una conexión USB. Presione el botón "MIDI Device" en la parte superior para seleccionar el producto ICON conectado como el dispositivo "MIDI In and Out" en el menú desplegable.

Nota: Si no aparece el nombre del modelo del producto ICON en el menú desplegable, seleccione "USB Audio" como el dispositivo MIDI In y Out (Entrada y Salida MIDI).

Paso 2: Haga clic en el botón "Update".

Paso 3: Presione el botón "MIDI Device" en la parte superior para seleccionar el producto ICON conectado como el dispositivo "MIDI In and Out" en el menú desplegable.

Paso 4: Haga clic en el botón "Open File" para explorar el nuevo archivo de firmware.

Paso 5: Haga clic en el botón "Upload" para subir el firmware.

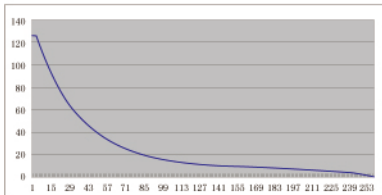
Advertencia: El proceso de subida del firmware "DEBE" terminarse sin interrupciones, de lo contrario es posible que el firmware no pueda reescribirse.

Restablecer ajustes de fábrica

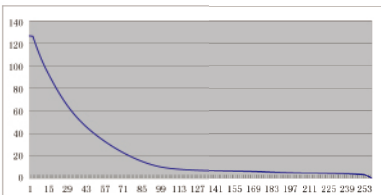
Para restablecer los ajustes de fábrica de iKeyboard mini, simplemente importe el fichero de ajuste "Factory Default" con el ajuste original del software iMap en su iKeyboard mini.

Velocity-Kurven

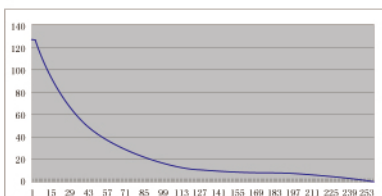
Curve 1



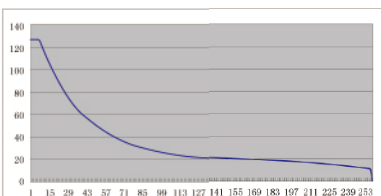
Curve 2



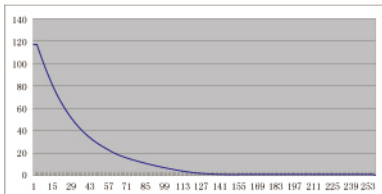
Curve 3



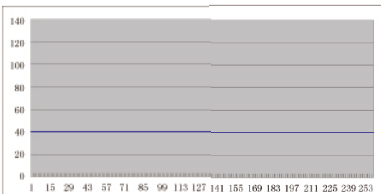
Curve 4



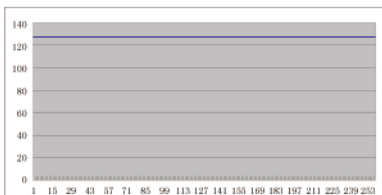
Curve 5



Curve 6



Curve 7



Especificaciones

Conector:	A la computadora	Conector USB (tipo B mini)
	Al controlador serie "i"	Conector USB (tipo estándar)
Fuente de alimentación:		Alimentación desde el bus USB
Consumo actual:		100 mA o menos
Peso:	iKeyboard 3 mini	0.8kg (1.76lb)
	iKeyboard 4 mini	1.12kg (2.47lb)
Dimensiones:	iKeyboard 3 mini	402.4(L) x 121.3(W) x 41(H)mm 15.85"(L) x 4.78"(W) x 1.61"(H)
	iKeyboard 4 mini	543.4(L) x 121.3(W) x 41(H)mm 21.39"(L) x 4.78"(W) x 1.61"(H)

Servicios

Si su "iKeyboard mini" necesita recibir servicio, siga las instrucciones a continuación:

Consulte nuestro centro de ayuda en línea, en <http://support.iconproaudio.com/hc/en-us>, para obtener información, conocimiento y descargas disponibles, tales como

1. Preguntas frecuentes
2. Descargar
3. Conocer más
4. Foro

Muy a menudo, encontrará soluciones en dichas páginas. Si no encuentra una solución, cree un ticket de ayuda en nuestro ACS (Auto Customer Support - Ayuda Automática al Usuario) en el vínculo que se encuentra a continuación. Nuestro soporte técnico lo asistirá tan pronto como sea posible.

Ingrese en <http://support.iconproaudio.com/hc/en-us> y regístrese para enviar una nota de consulta, o haga clic en "Submit a ticket" sin necesidad de registrarse.

Tan pronto como haya enviado su nota de consulta, nuestro equipo de asistencia lo ayudará a resolver el problema con su ICON ProAudio a la mayor brevedad posible

Para enviar a reparar productos defectuosos:

1. Asegúrese de que el problema no esté relacionado con un error de operación o dispositivos de un sistema externo.
2. Guarde este manual de propietario. Nosotros no lo necesitamos para reparar la unidad.
3. Embale la unidad en su embalaje original, inclusive la tarjeta y la caja. Esto es muy importante. Si perdió el embalaje, asegúrese de embalar la unidad de forma adecuada. ICON no se responsabiliza por daños ocasionados por embalaje que no sea de fábrica.
4. Envíe la unidad al centro de soporte técnico de ICON o a la oficina local de devolución autorizada. Vea nuestros centros de servicios y puntos de servicio al distribuidor en el vínculo que se encuentra a continuación:

Si se encuentra en Hong Kong

Envíe el producto a:

OFICINA ASIA:

**Unit F, 15/F., Fu Cheung Centre,
No. 5-7 Wong Chuk Yueng Street, Fotan,
Sha Tin, N.T., Hong Kong.**

Si se encuentra en Europe

Envíe el producto a:

**Sound Service
GmbHEuropean
HeadquarterMoriz-Seeler-Straße
3D-12489 Berlin
Telephone: +49 (0)30 707 130-0
Fax: +49 (0)30 707 130-189
E-Mail: info@sound-service.eu**

Si se encuentra en North America

Envíe el producto a:

North America

**Mixware, LLC – U.S. Distributor
11070 Fleetwood Street – Unit F.
Sun Valley, CA 91352; USA
Tel.: (818) 578 4030**

Contact: www.mixware.net/help

5. For additional update information please visit our website at:

www.iconproaudio.com



天猫官方旗舰店



天猫店iconproaudio旗舰店

抖音号



抖音iCON艾肯

哔哩哔哩



B站iCONProAudio

微信公众号



微信号iCON-PRO

官方售后QQ



4006311312.114.qq.com

中国地区用户

Twitter



www.twitter.com/iconproaudio

Instagram



www.instagram.com/iconproaudio

Facebook



www.facebook.com/iconproaudio

Youtube



www.youtube.com/iconproaudio

Website



www.iconproaudio.com

Support



support.iconproaudio.com

Dashboard



iconproaudio.com/dashboard/

www.iconproaudio.com