

# **i·KEYBOARD mini**

Clavier MIDI USB à 25/37 touches de sensibilité  
égale à celle d'un piano





**ATTENTION:** Pour éviter tout risque d'électrocution ou d'incendie, ne pas exposer cet appareil à la pluie ou à l'humidité. Pour éviter tout risque d'électrocution, ne pas ôter le couvercle ou le dos du boîtier. Cet appareil ne contient aucune pièce remplaçable par l'utilisateur. Confiez toutes les réparations à un personnel qualifié. Le signe avec un éclair dans un triangle prévient l'utilisateur de la présence d'une tension dangereuse et non isolée dans l'appareil. Cette tension constitue un risque d'électrocution. Le signe avec un point d'exclamation dans un triangle prévient l'utilisateur d'instructions importantes relatives à l'utilisation et à la maintenance du produit.

## Consignes de sécurité importantes

1. Veuillez lire toutes les instructions avant d'utiliser l'appareil.
2. Conserver ces instructions pour toute lecture ultérieure.
3. Lisez avec attention toutes les consignes de sécurité.
4. Suivez les instructions du fabricant.
5. Ne pas utiliser cet appareil près d'une source liquide ou dans un lieu humide.
6. Nettoyez l'appareil uniquement avec un tissu humide.
7. Veillez à ne pas obstruer les fentes prévues pour la ventilation de l'appareil. Installez l'appareil selon les instructions du fabricant.
8. Ne pas installer près d'une source de chaleur (radiateurs, etc.) ou de tout équipement susceptible de générer de la chaleur (amplificateurs de puissance par exemple).
9. Ne pas retirer la terre du cordon secteur ou de la prise murale. Les fiches canadiennes avec polarisation (avec une lame plus large) ne doivent pas être modifiées. Si votre prise murale ne correspond pas au modèle fourni, consultez votre électricien.
10. Protégez le cordon secteur contre tous les dommages possibles (pincement, tension, torsion, etc.). Veillez à ce que le cordon secteur soit libre, en particulier à sa sortie du boîtier.
11. Déconnectez l'appareil du secteur en présence d'orage ou lors de périodes d'inutilisation prolongées.
12. Consultez un service de réparation qualifié pour tout dysfonctionnement (dommage sur le cordon secteur, baisse de performances, exposition à la pluie, projection liquide dans l'appareil, introduction d'un objet dans le boîtier, etc.).

# Contenu

Introductions .....	4
Contenu du coffret .....	4
Enregistrement de votre produit ICON Pro Audio sur votre compte personnel .....	5
Caractéristiques .....	6
Disposition du panneau avant .....	7
Disposition du panneau arrière .....	9
Téléchargez le pilote Windows à partir de votre page personnelle d'utilisateur à l'adresse <a href="http://www.iconproaudio.com">www.iconproaudio.com</a> .....	10
Installation d' iMap™ sur Windows .....	11
Commencer .....	13
Raccorder votre clavier iKeyboard 3 mini/iKeyboard 4 mini .....	13
Cubase (ICON·DRIVER) .....	13
Cubase (Mackie Control) .....	14
Bitwig (ICON·DRIVER) .....	15
Bitwig (Mackie Control) .....	16
Reason (ICON·DRIVER) .....	17
Reason (Mackie Control) .....	18
Nuendo (ICON·DRIVER) .....	20
Nuendo (Mackie Control) .....	21
Pro Tools .....	22
Reaper .....	23
Samplitude .....	24
Studio One .....	26
Logic Pro .....	27
Ableton Live .....	29
Attribuer des fonctions MIDI grâce à l'iMap™ .....	30
Panneau du logiciel iKeyboard mini iMap™ .....	30
Mise à niveau du micrologiciel .....	34
Restaurer les paramètres par défaut .....	36
Courbes de vélocité .....	36
Spécifications .....	37
Entretien et réparations .....	38

## Introductions

Nous vous remercions pour l'achat du contrôleur par connexion USB MIDI, iKeyboard 3 mini/iKeyboard 4 mini, d'ICON. Nous pensons sincèrement que ce produit vous comblera pendant des années mais, si quelque chose ne vous convient pas, nous y nous efforcerons d'y remédier.

Au fil de ces pages vous découvrirez une description détaillée des caractéristiques du iKeyboard 3 mini/iKeyboard 4 mini mais aussi une visite guidée de ses panneaux avant et arrière, des instructions de configuration et d'utilisation étape par étape ainsi que toutes les spécifications.

Veuillez enregistrer le produit sur notre site Web à l'aide du lien [www.iconproaudio.com/registration](http://www.iconproaudio.com/registration) :

Veuillez suivre la procédure étape par étape. Commencez par saisir le numéro de série de l'appareil ainsi que vos informations personnelles, etc. En enregistrant votre produit en ligne, vous aurez droit à un service et au soutien après-vente de notre centre d'aide en visitant notre site Web à l'adresse [www.iconproaudio.com](http://www.iconproaudio.com). En outre, tous les produits enregistrés sous votre compte seront répertoriés sur votre page personnelle de produit où vous trouverez des informations mises à jour telles que les mises à niveau de micrologiciels/pilotes, les progiciels, les téléchargements de modes d'emploi, etc. pour votre appareil.

Comme avec la plupart des appareils électroniques, nous vous recommandons vivement de conserver l'emballage d'origine. Dans le cas peu probable où le produit doit être retourné pour réparation, l'emballage d'origine (ou son équivalent raisonnable) est exigé.

Grâce à des soins appropriés et à une circulation d'air correcte, votre iKeyboard 3 mini/iKeyboard 4 mini fonctionnera sans problème pendant des années. Nous vous conseillons d'enregistrer votre numéro de série dans l'espace ci-dessous à titre de référence future.

## Contenu du coffret

- iKeyboard 3 mini/iKeyboard 4 mini  
Clavier MIDI USB à 25/37 touches de sensibilité égale à celle d'un piano x 1
- 1 x guide de démarrage rapide
- 1 x câble USB 2.0



# Enregistrement de votre produit **ICON Pro Audio** sur votre compte personnel

## 1. Vérifiez le numéro de série de votre appareil

Allez sur <http://iconproaudio.com/registration> ou numérisez le code QR ci-dessous.



Saisissez le numéro de série de votre appareil et les autres informations demandées à l'écran. Cliquez sur « Submit ».

Un message apparaîtra avec des informations sur votre appareil, telles que le nom du modèle et son numéro de série. Cliquez sur « Register this device to my account » ou si vous voyez un autre message, veuillez communiquer avec notre équipe de service après-vente.

## 2. Ouvrez une session sur votre page de compte personnel ou inscrivez-vous en tant que nouvel utilisateur

Utilisateur existant :      Veuillez vous connecter à votre page d'utilisateur personnelle en saisissant votre nom d'utilisateur et votre mot de passe.

Nouvel utilisateur :      Veuillez cliquer sur « Sign Up » et remplir toutes les informations.

## 3. Télécharger tous les documents utiles

Tous les appareils enregistrés sous votre compte apparaîtront sur cette page. Chaque produit sera répertorié avec tous ses fichiers disponibles au téléchargement, tels que les pilotes, les micrologiciels, les modes d'emploi en différentes langues et les progiciels, etc. Veuillez vous assurer que vous avez téléchargé les fichiers nécessaires, tels que le pilote, avant de commencer l'installation de l'appareil

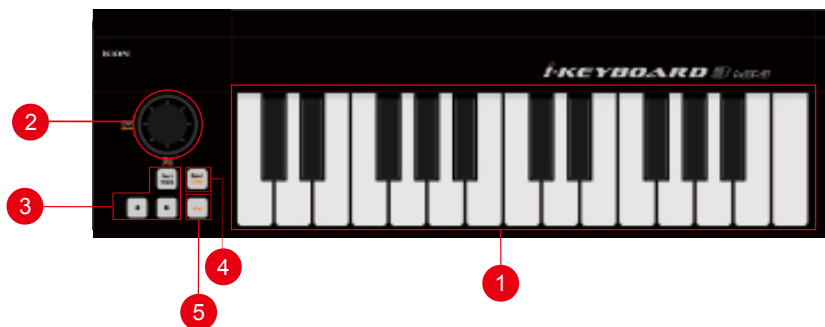
# Caractéristiques

**i-KEYBOARD** MINI



- Clavier de style piano sensible à la vélocité de frappe
- Levier de commande pour la hauteur tonale et la modulation
- Touches pour monter et descendre d'octave
- Transposer les boutons haut/bas
- Bouton Sustain
- Bouton Arpeggiator pour activer la fonction de l'arpégiateur
- Manette de type combiné Gate/Arp pour ajuster les différents paramètres de l'arpégiateur
- Appuyer sur ce bouton pour utiliser la fonction de l'arpégiateur
- Courbes multi vélocité à sélectionner
- Sortie Midi
- Compatible Windows XP, Vista (32-bit et 64-bit), Windows 7 (32-bit et 64-bit), Windows 8 (32-bit et 64-bit), Windows 10 (32-bit et 64-bit) et Mac OS X (IntelMac)
- Alimenté par bus USB
- Connectivité USB 2.0 haut débit
- Prend en charge la plupart des DAW, comme Cubase, Nuendo, Sмпitудe, Logic Pro, Ableton Live, Pro Tools, Reaper et Reason, etc
- Logiciel iMap™ pour un repérage aisée des fonctions MIDI
- Mise à jour du micrologiciel immédiate via une connexion USB et le logiciel iMAP
- Boîtier métallique solide avec verrou de sécurité Kensington

# Disposition du panneau avant



## 1. Touches contact des versions 25/37

Touches contact, de type piano, sensibles à la vélocité de la frappe, en versions 25/37 note.

## 2. Levier de commande pour la hauteur tonale/la modulation

Verticalement: Ajuste l'effet de modulation. Revient à "0" lorsque vous relâchez.

Horizontalement: Ajuste le glissement vocal entre deux hauteurs de note. Revient à "0" lorsque vous relâchez

## 3. Boutons Oct/Trans and </>



Lorsque le bouton Qct/Trans est allumé, la fonction d'octave est activée ; appuyer sur les touches </> pour augmenter ou diminuer l'octave.

Lorsque le bouton Qct/Trans est éteint, la fonction de transposition est activée ; appuyer sur les touches </> ci-dessous pour augmenter ou diminuer la transposition.

*(Conseil: Tout en maintenant appuyé le bouton « Oct/Trans », appuyez sur un bouton contact (dans une plage d'octaves de la position originale C1) pour changer C1 en ce bouton particulier.)*

## 4. Bouton de sustain

Appuyer sur le bouton et il fonctionne comme une pédale de sustain.



## 5. Bouton Arp (arpégiateur)

Appuyer sur ce bouton pour activer la fonction de l'arpégiateur et utiliser en conjonction avec les commandes ci-dessous pour ajuster les différents paramètres d'arpèges. Un arpegge sera produit automatiquement lorsque vous maintenez un accord sur le clavier.



### 5.1 Manette Gate (Vertical)

Vers le haut: Augmenter la longueur d'arpège (plus long).



Vers le bas: Diminuer le longueur d'arpège (plus court).



### 5.2 Manette Arp (Horizontal)

Déplacer la manette vers la gauche ou la droite pour ajuster le type d'arpège.

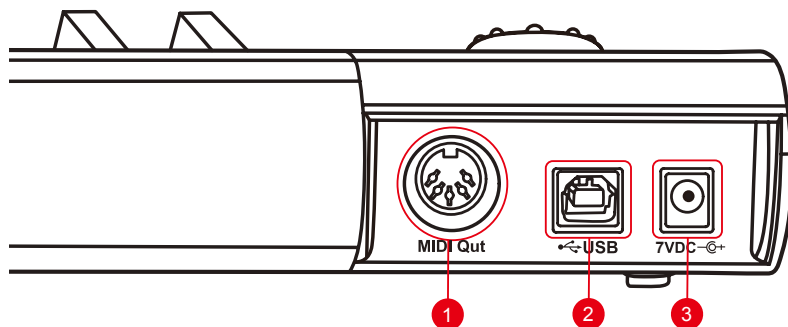


### 5.3 Bouton Tap

Ajuster le tempo de l'arpège.



## Disposition du panneau arrière



### 1. Port de sortie Midi

La sortie MIDI Out vous permet de connecter un synthétiseur ou un générateur de sons.

**Remarque:** (pour utiliser votre iKeyboard mini comme un périphérique d'entrée MIDI pour votre module sonore, vous devez utiliser un câble USB pour le connecter en tant qu'alimentation. Ou vous pouvez connecter un bloc d'alimentation externe de 7VCC que vous pouvez acheter chez nos distributeurs officiels.)

### 2. Port USB

Il fonctionne comme un port MIDI vers votre ordinateur portable (ou ordinateur de bureau) et votre logiciel compatible. Il alimente également votre iKeyboard mini.

### 3. Connecteur 7VCC/350A de l'adaptateur

Pour brancher votre adaptateur 7VCC/350A ici (facultatif).

Téléchargez le pilote Windows à partir de votre page personnelle d'utilisateur à l'adresse [www.iconproaudio.com](http://www.iconproaudio.com)

Après avoir téléchargé le fichier du pilote, veuillez cliquer dessus pour lancer le processus d'installation.

CONTROL SURFACES

KEYBOARDS


INTERFACES

HEADPHONES

MICROPHONES

STUDIO MONITORS

PROCESSORS



iKeyboard 3 mini  
Serial Number: 9H0A8S

Unregister this device

iMap for MacOS

iMap for Windows

Quick Start Guide

User Manual (English)

Download the latest

Download The Latest

Download

Download

Diagram 1

1. Installation du logiciel iMap™ pour Mac SE X

Veuillez vous conformer aux procédures étape par étape, ci-dessous, pour installer le logiciel iMap™ sur Mac ES X.

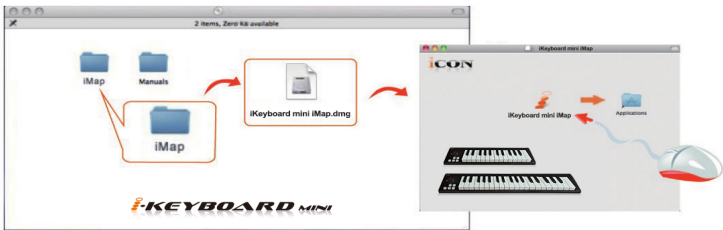


Diagram 2

**Astuces:** En faisant « glisser et déplacer » l'icône "iKeyboard mini iMap" dans le répertoire "Applications", il est possible de créer un raccourci "iMap" sur le bureau du Mac.

# Installation d' iMap™ sur Windows

Veillez vous conformer aux procédures étape par étape pour installer votre logiciel iMap™

## 1. Allumer le Mac.

## 2. Téléchargez le pilote Windows à partir de votre page personnelle d'utilisateur à l'adresse [www.iconproaudio.com](http://www.iconproaudio.com)

Après avoir téléchargé le fichier du pilote, veuillez cliquer dessus pour lancer le processus d'installation.

## 3. L'assistant d'installation apparaît

L'assistant d'installation apparaît, cliquer sur « Next ».

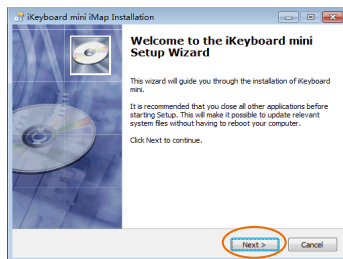


Diagram 3

## 4. Choisir l'emplacement d'installation

Choisir votre emplacement d'installation d'iMap™ préféré ou utiliser l'emplacement par défaut et cliquer sur « Next ».

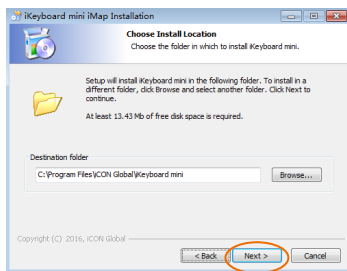


Diagram 4

## 5. Choisir un raccourci

Choisir le dossier de menu de démarrage dans lequel vous voudriez créer le raccourci pour l'iMap™. Cliquer ensuite sur « next ».

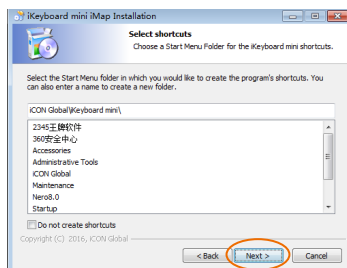


Diagram 5

## 6. Créer un raccourci sur votre bureau

Veuillez décocher la boîte si vous ne voulez pas mettre d'icône de raccourci de l'iMap™ sur votre bureau sinon, cliquer sur « Next ».

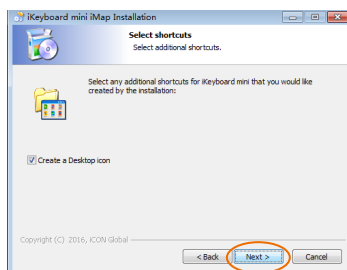


Diagram 6

## 7. iMap™ commence à s'installer

iMap™ a commencé à s'installer, patientez jusqu'à la fin de l'installation. Cliquer ensuite sur « Finish ».

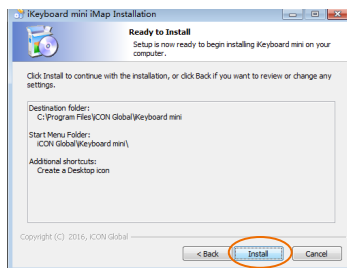


Diagram 7

## 8. Installation terminée

Cliquer sur « Finish » pour terminer l'installation du logiciel iMap™.

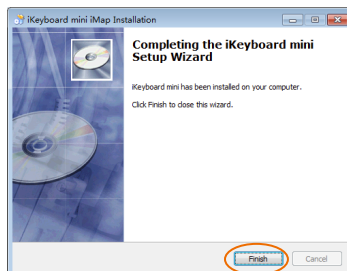


Diagram 8



# Commencer

## Raccorder votre clavier iKeyboard 3 mini/iKeyboard 4 mini

### 1. Raccorder l' iKeyboard 3 mini/iKeyboard 4 mini à votre 1 e PC/Mac au moyen du port USB.

Choisir un port USB sur votre Mac/PC et insérer l'extrémité large (plate) du câble USB. Raccorder l'extrémité de la petite prise du câble à l'iKeyboard mini. Votre Mac/PC devrait automatiquement détecter le nouveau matériel et vous dire qu'il est prêt à être utilisé.

### 2. Configuration de votre DAW

(Pour Cubase™, Nuendo™, Bitwig™ et Reason™)

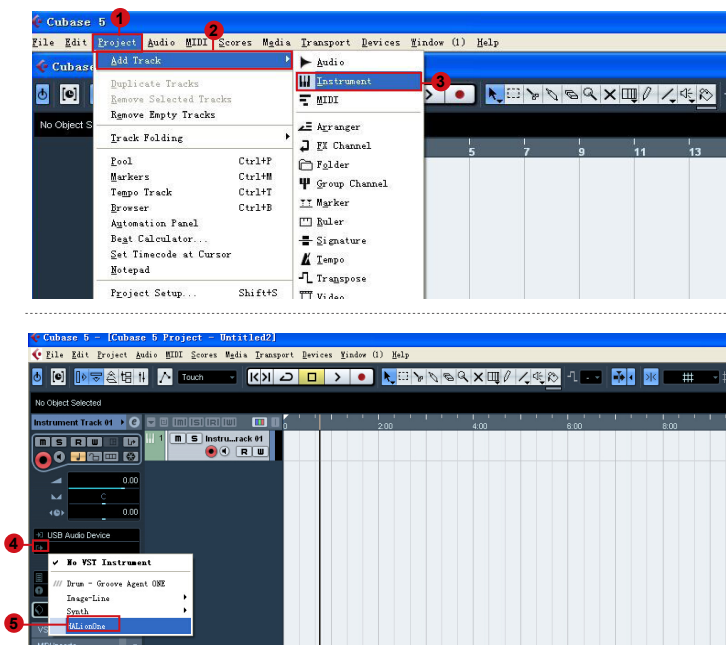
Activez le contrôleur iKeyboard mini d'ICON sur votre logiciel DAW ou MIDI par l'option « MIDI Setup » (Configuration MIDI) ou « MIDI Devices » (Périphériques MIDI).

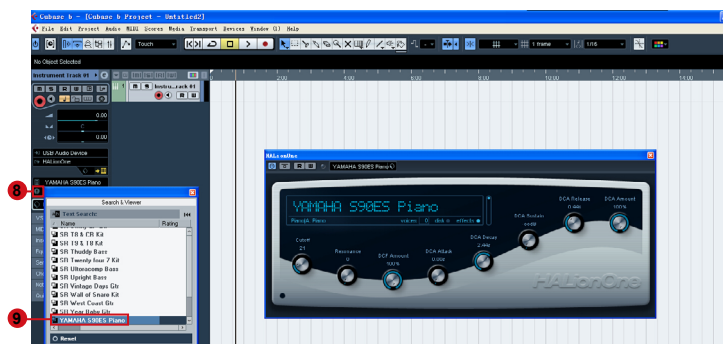
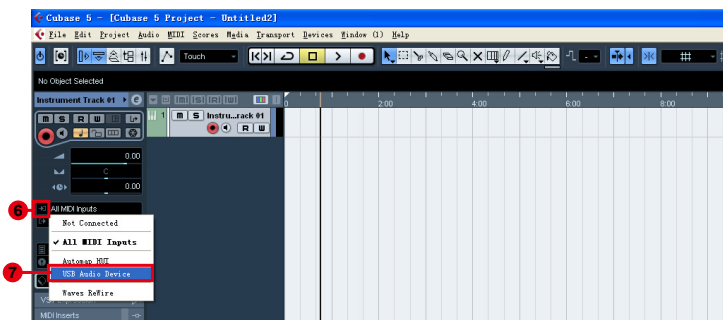
(Pour Logic™, Samplitude™, Ableton Live & Reaper, sélectionnez Mackie Control sur la liste « Device ».)

(Pour Pro Tools™, sélectionnez HUI sur la liste « Device ».)

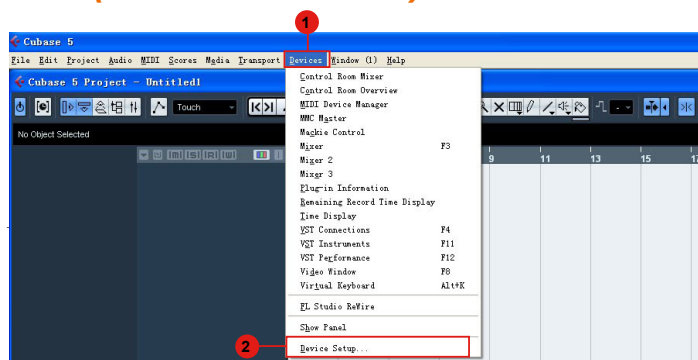
*(Remarque: cette option diffère légèrement d'une application à l'autre, veuillez consulter le mode d'emploi du logiciel pour effectuer la configuration.)*

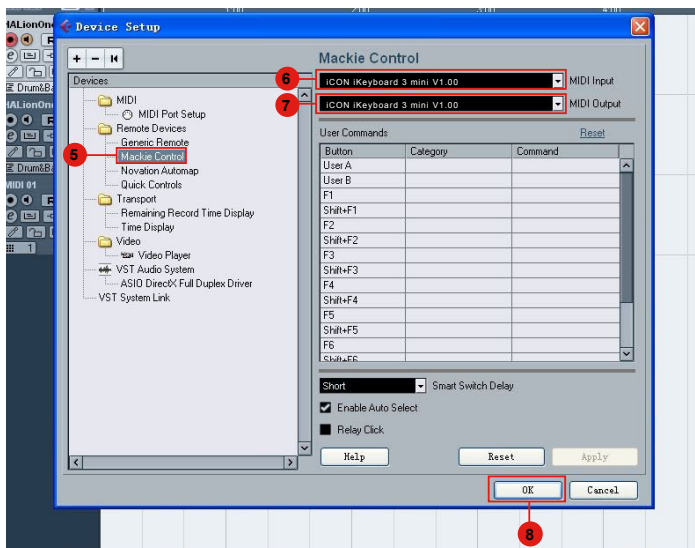
## Cubase (ICON-DRIVER)



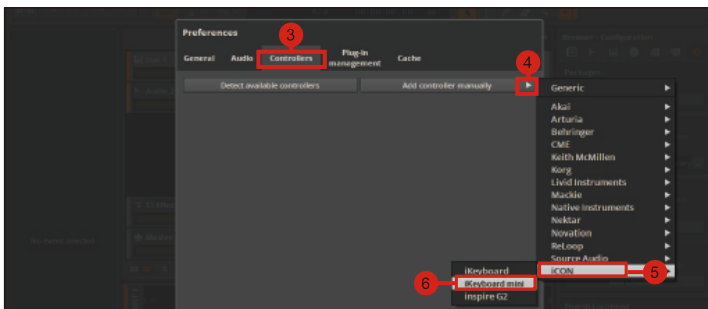
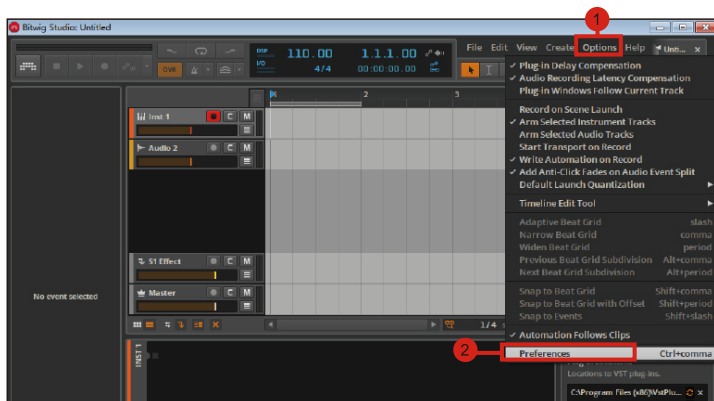


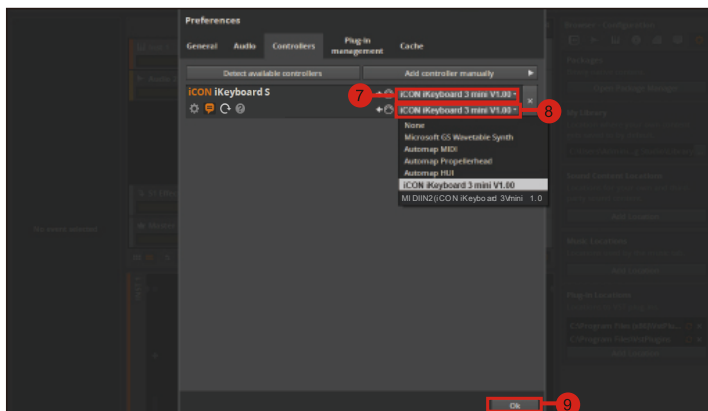
## Cubase (Mackie Control)



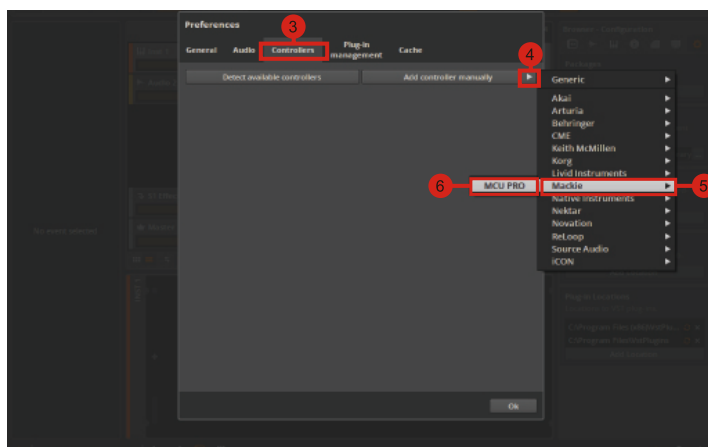
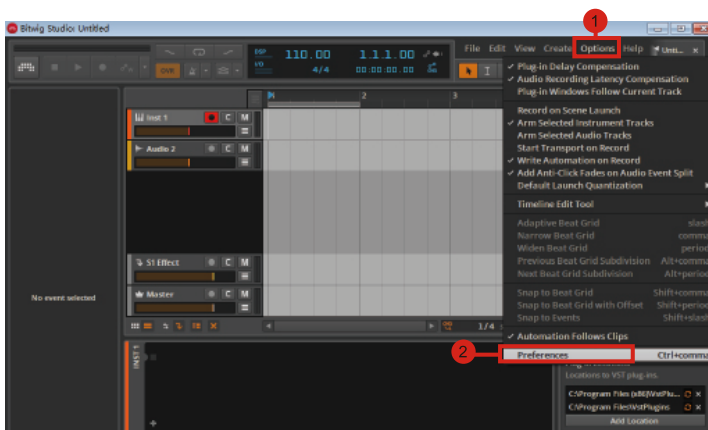


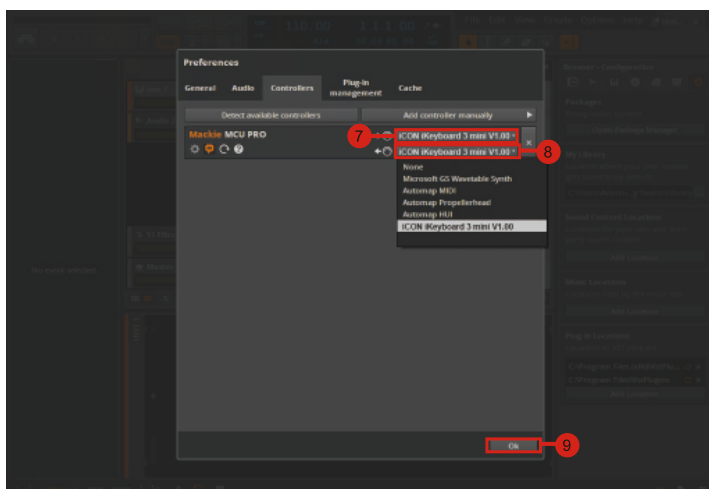
## Bitwig (ICON·DRIVER)



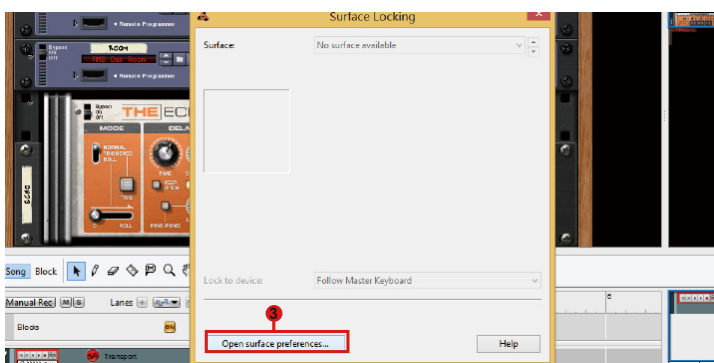
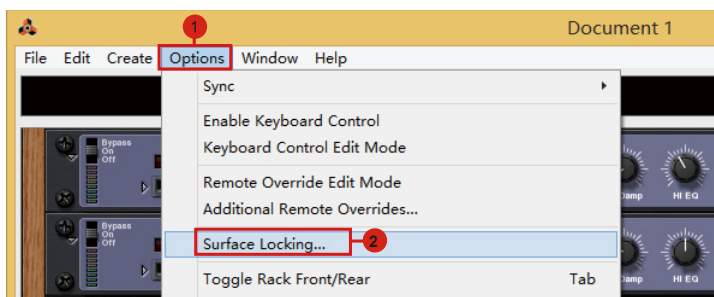


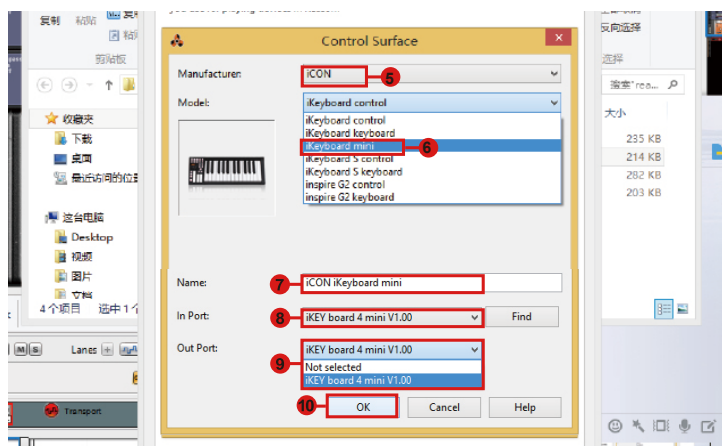
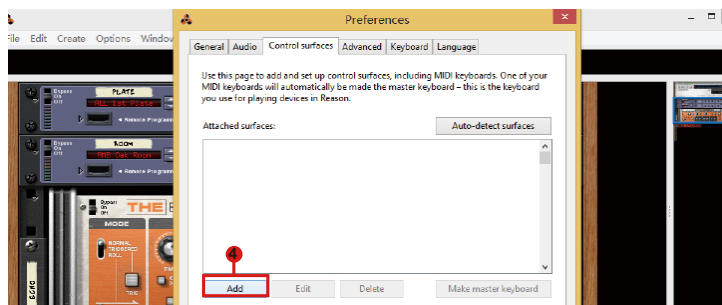
## Bitwig (Mackie Control)



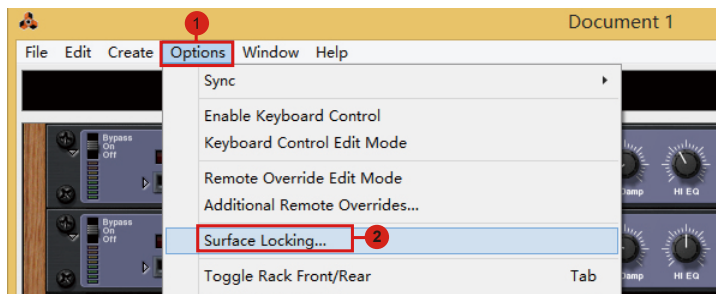


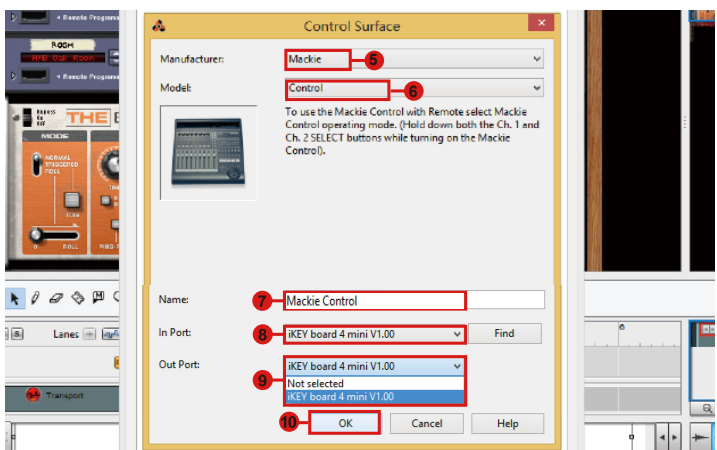
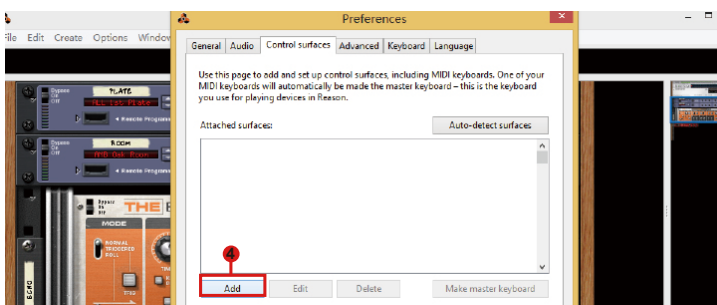
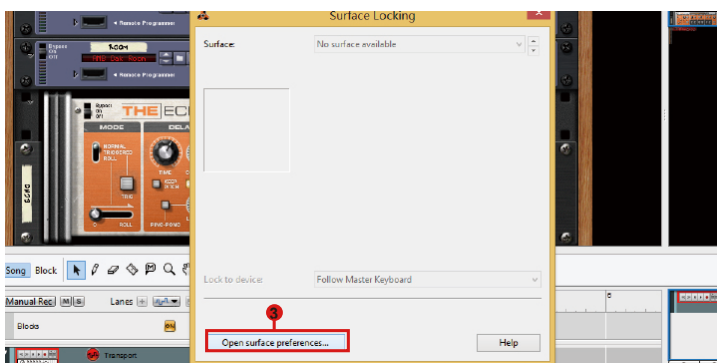
## Reason (ICON-DRIVER)



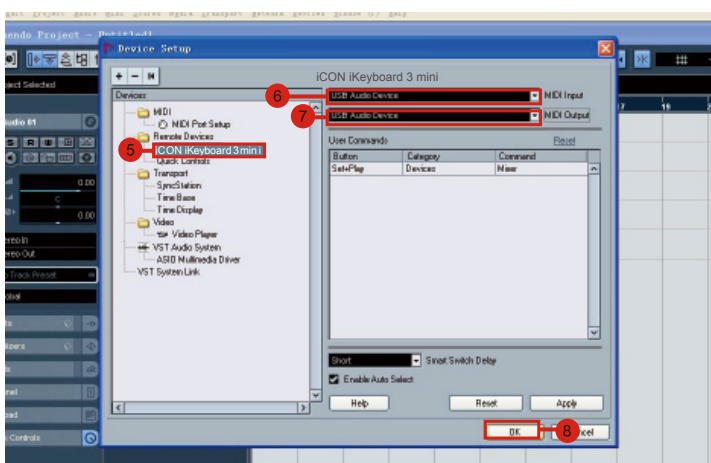
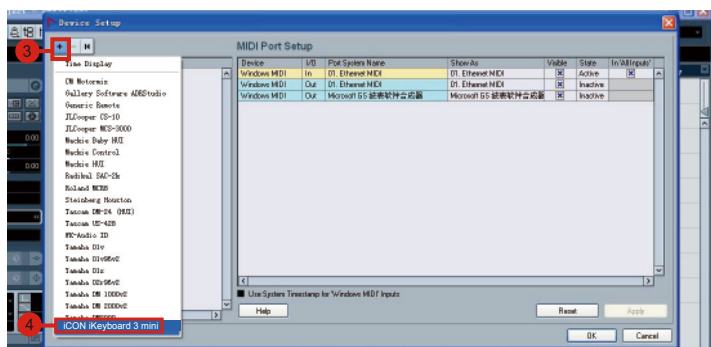
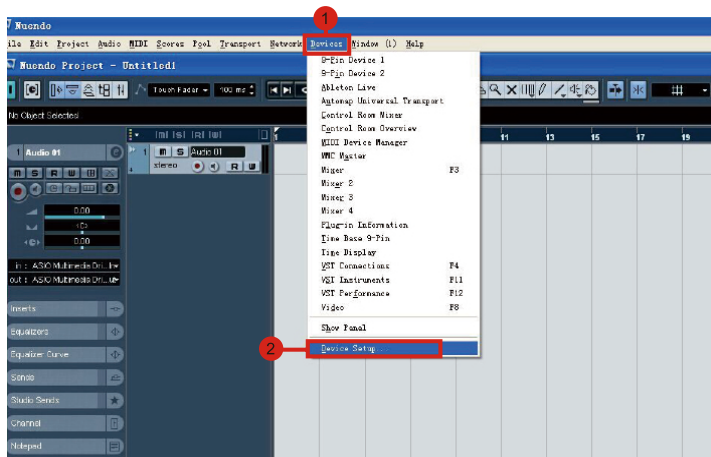


## Reason (Mackie Control)



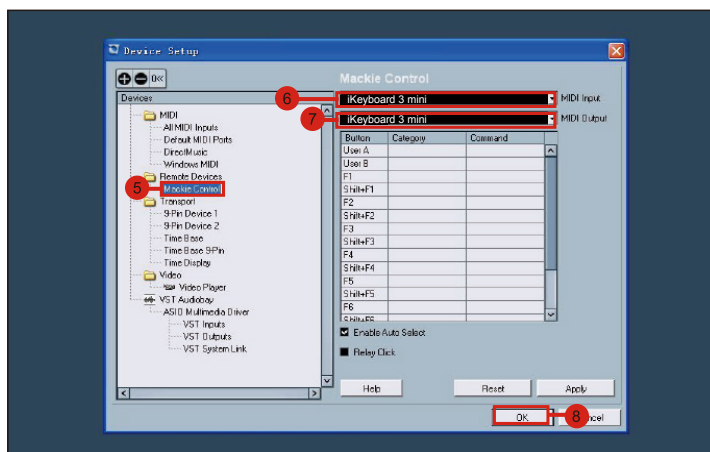
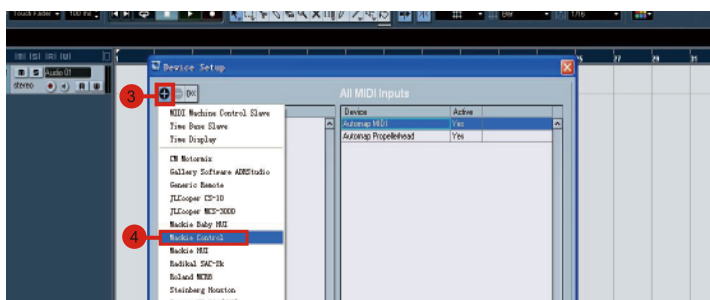
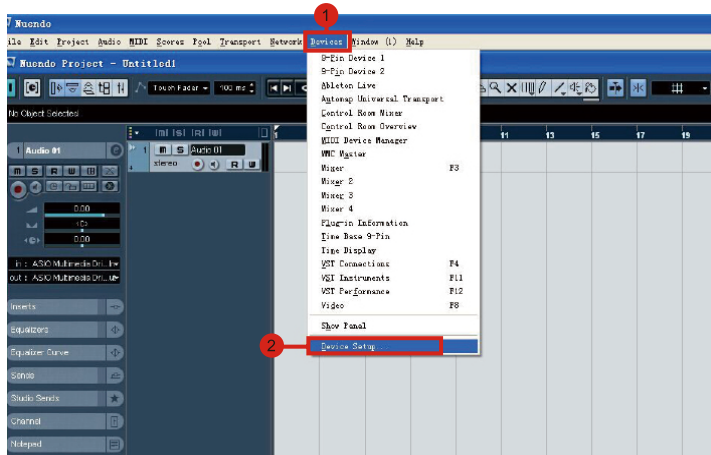


# Nuendo (ICON·DRIVER)

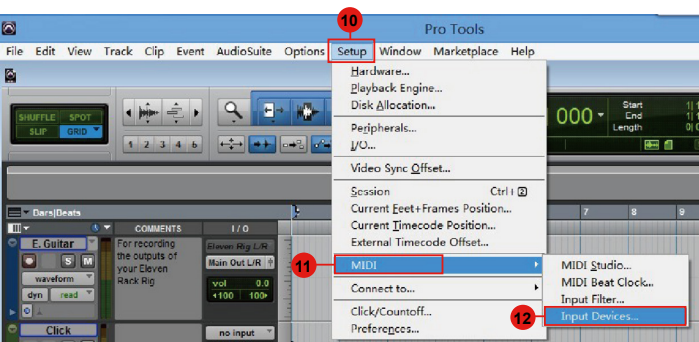
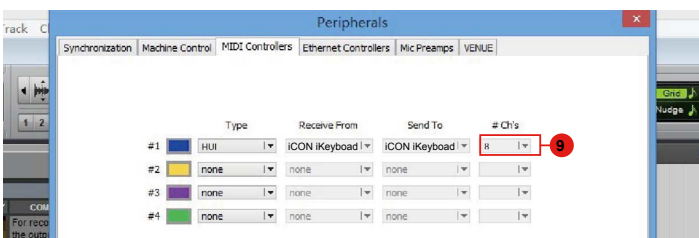
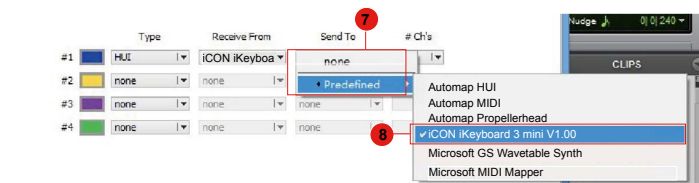
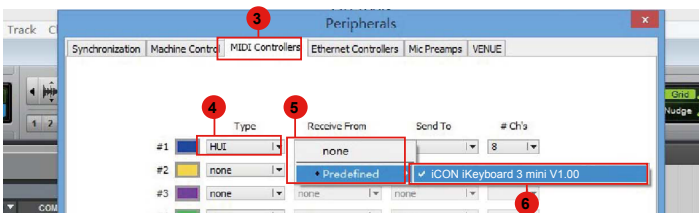
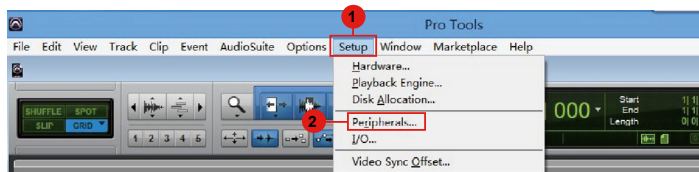


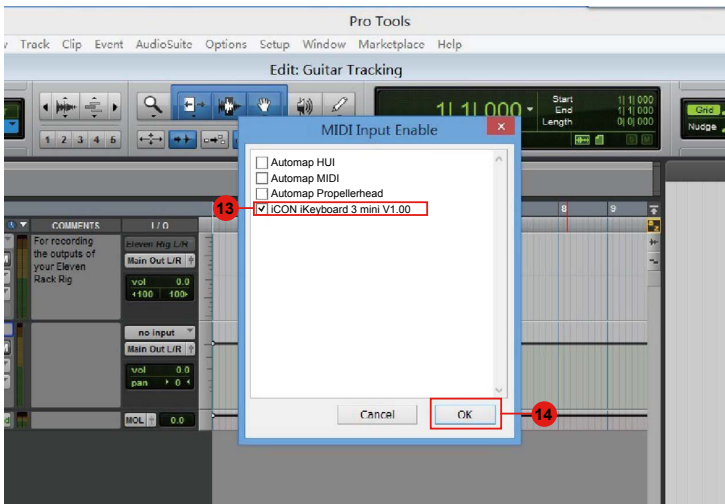


# Nuendo (Mackie Control)

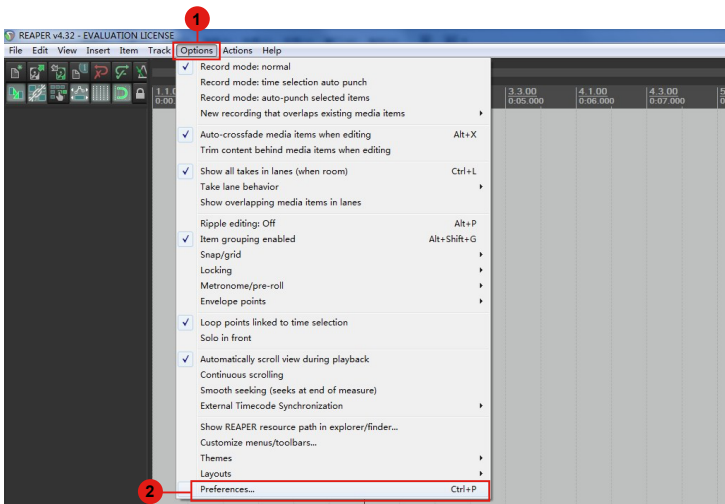


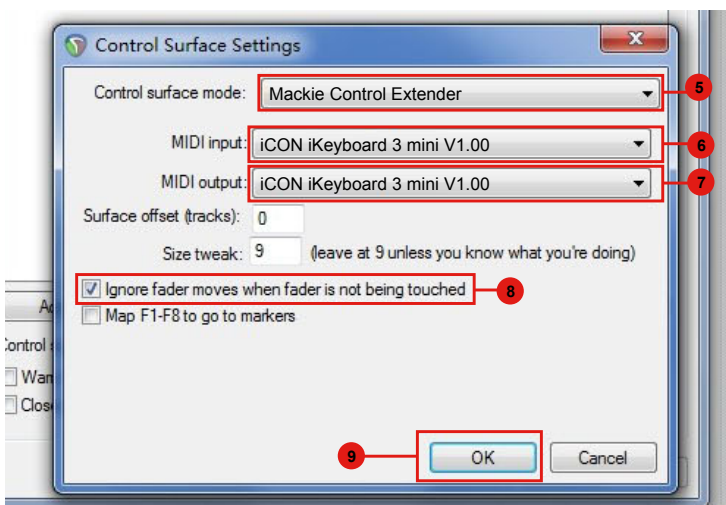
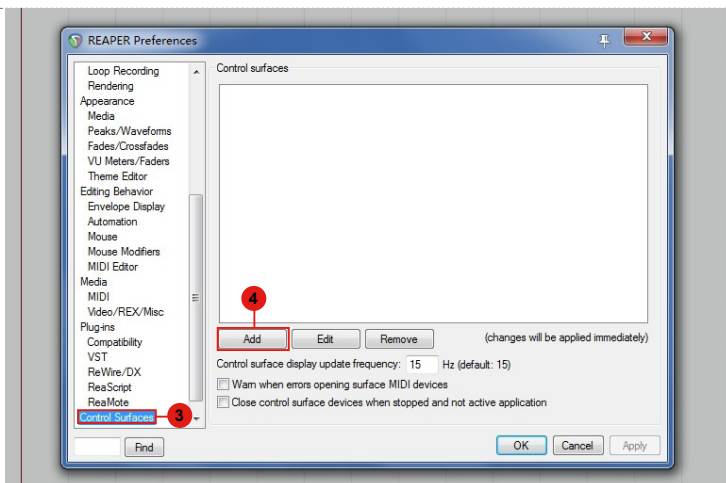
# Pro Tools



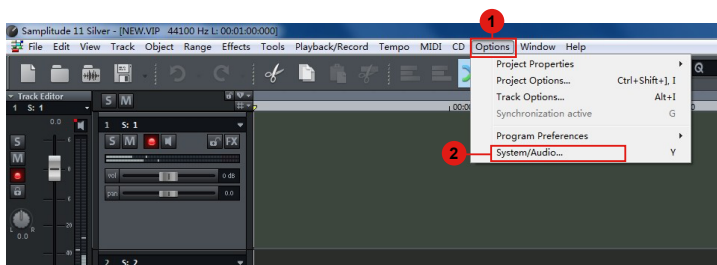


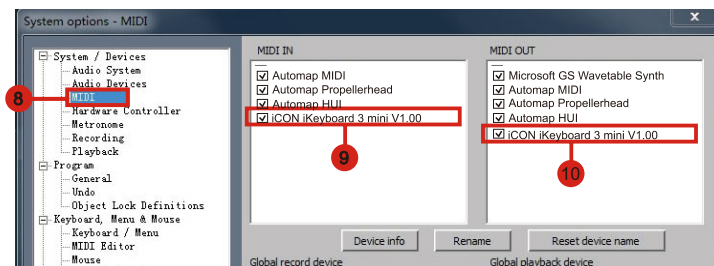
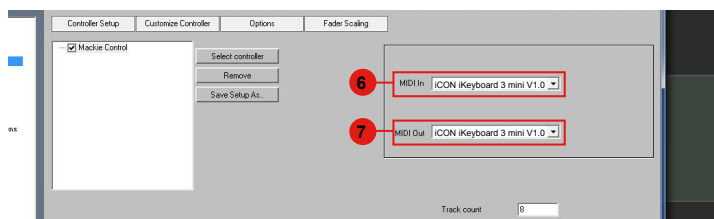
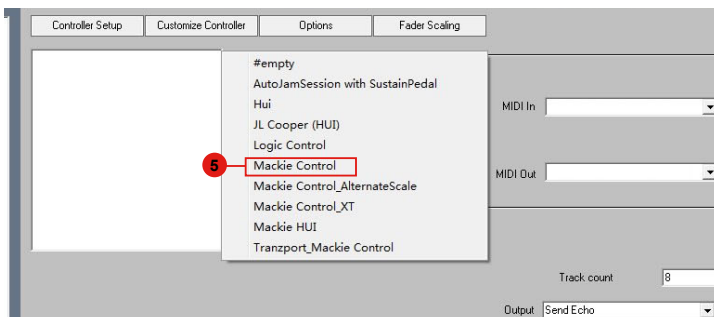
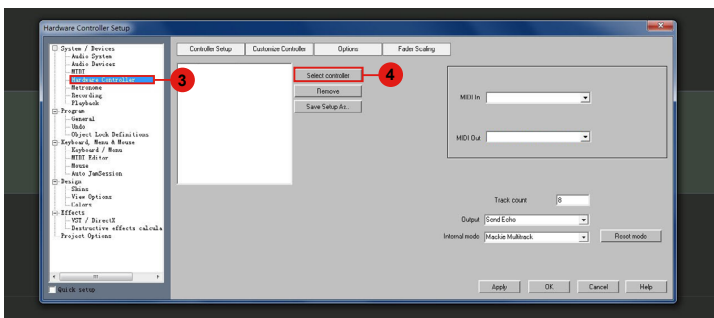
## Reaper



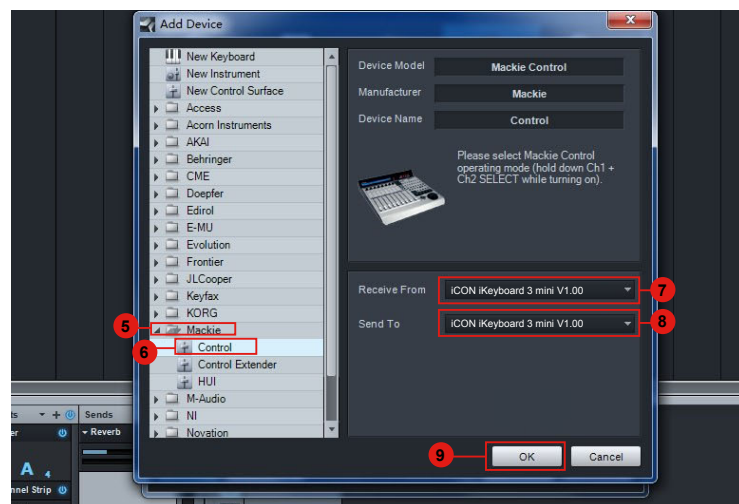
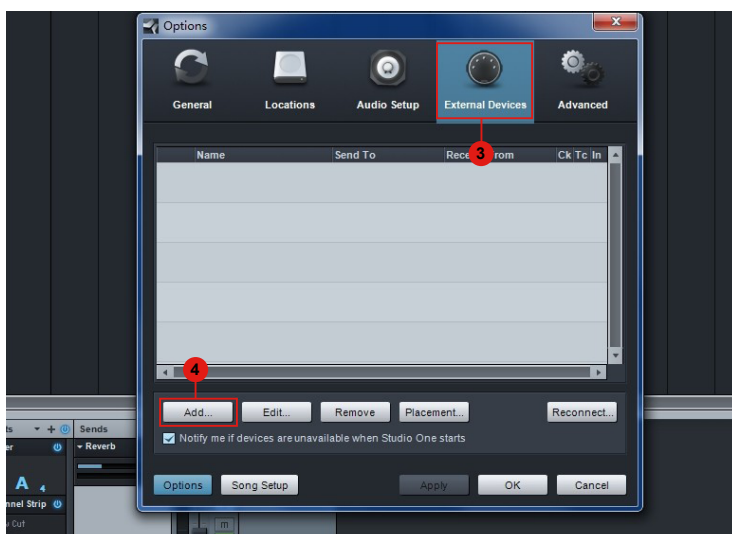
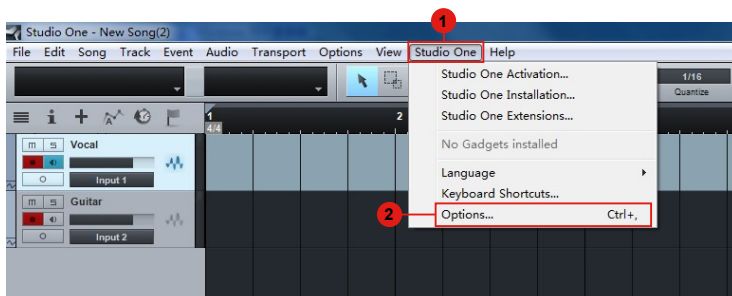


## Samplitude

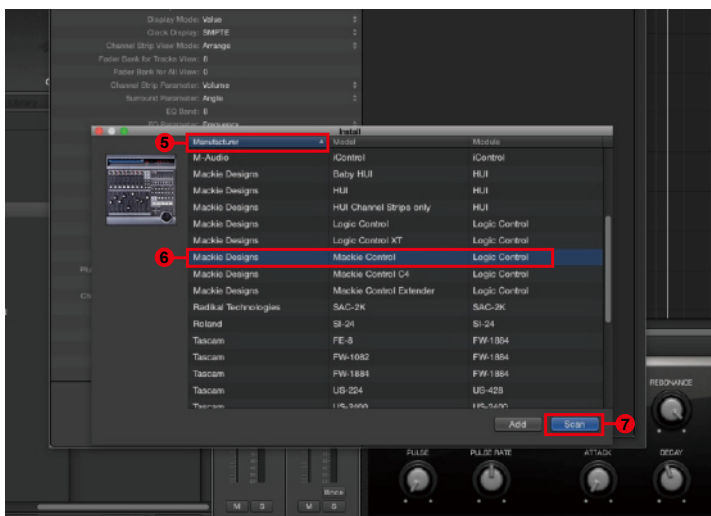
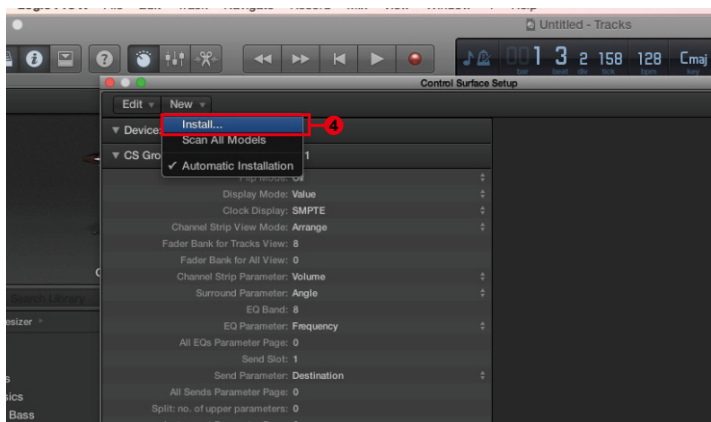
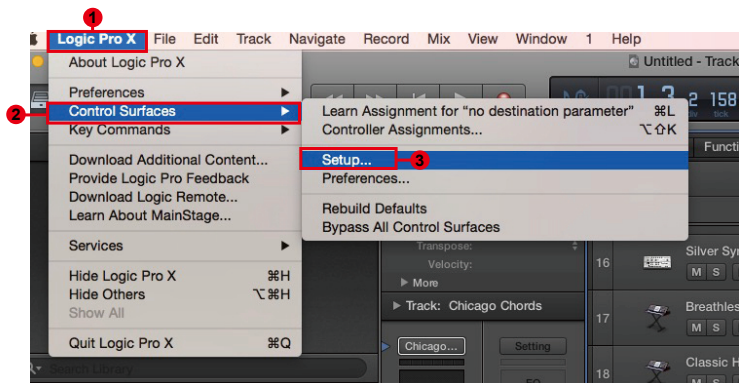


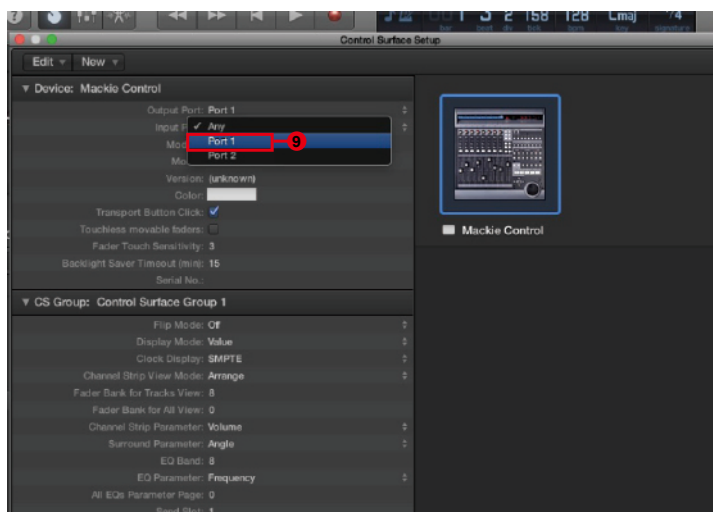
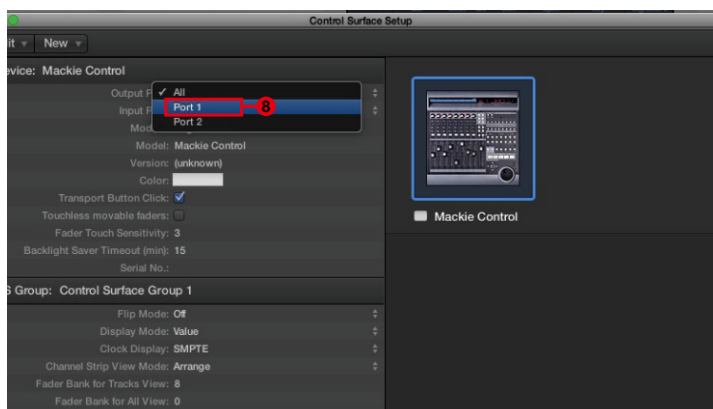


# Studio One



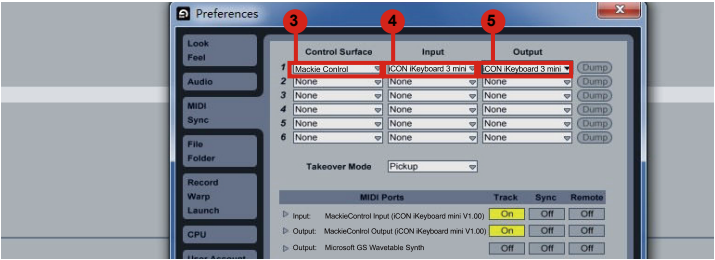
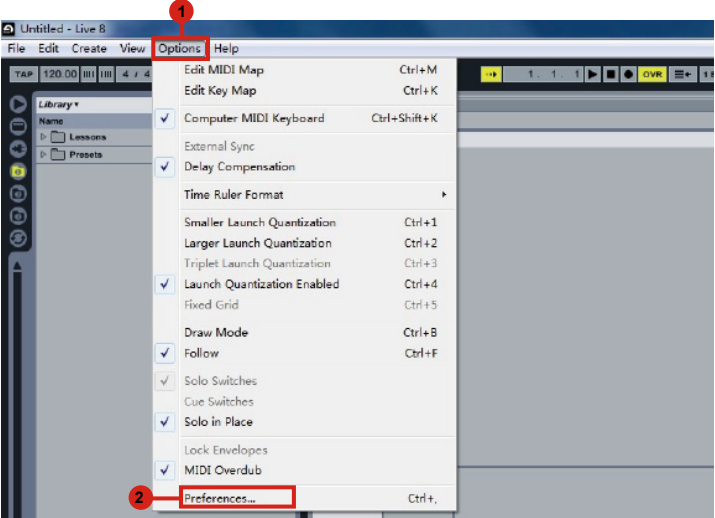
# Logic Pro







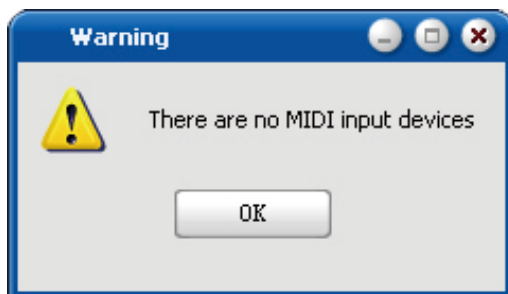
# Ableton Live



## Attribuer des fonctions MIDI grâce à l'iMap™

Vous pouvez utiliser l'iMap pour assigner facilement les fonctions MIDI de votre iKeyboard mini.

**Remarque:** Si votre iKeyboard mini n'est pas raccordé à votre PC/Mac, un message "There are no MIDI input devices" (aucun périphérique MIDI raccordé en entrée) apparaîtra. Veuillez raccorder l'iKeyboard mini à votre PC/mac à l'aide du câble USB fourni.

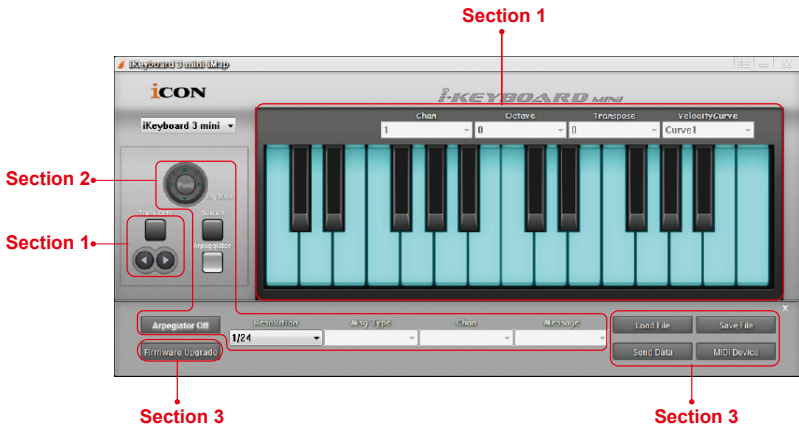


## Panneau du logiciel iKeyboard mini iMap™

Veillez sélectionner iKeyboard 3 mini ou iKeyboard 4 mini à partir du menu déroulant en fonction du modèle acheté.



iMap d'iKeyboard mini est divisé en trois sections principales décrites ci-dessous:



Section 1

1. Attribution des éléments du clavier

Ces éléments comprennent les touches, courbe de vitesse, touches Transposition d'octave. Ces éléments sont attribués par les quatre fenêtres déroulantes d'en haut. .



1.1 Keyswitch

Éléments assignables	Chan (canal MIDI)	Octave	Transposition	Courbe de vitesse
Contact de touche	1-16	-4 to +4	-4 to +4	Curve 1-7

**Note:** Reporte z-vous à P.36 pour les différents diagrammes de courbe de vélocité.  
**Tip:** Vous pouvez également régler le paramètre octave/transposition par les contrôles suivants. Appuyer sur le bouton Oct/Trans pour sélectionner Octave ou Transposition et cliquer sur les deux flèches ci-dessous pour régler le paramètre.

## Section 2

### 2. Attribution des éléments de commande de surface

Ces éléments comprennent toutes les touches, et le Joystick. Ces éléments sont attribués par les quatre menus déroulants d'en bas et la touche « Toggle/Momentary ».



#### 2.1 Joystick

Éléments assignables	Type de message	Chan (canal MIDI)	Message
Droit	CC (Changement de banque)	1-16	0-127
	Hauteur	1-16	-
Gauche	CC (Changement de banque)	1-16	0-127
	Hauteur	1-16	-
Vers le haut	CC (Changement de banque)	1-16	0-127
	Hauteur	1-16	-
Vers le bas	CC (Changement de banque)	1-16	0-127
	Hauteur	1-16	-
Entrée (Centre)	CC (Changement de banque)	1-16	0-127
	Momentané/Basculer		

**Conseil:** Toggle – Le message Midi sera envoyé et activé une fois  
 Momentary – Le message Midi reste activé.

#### 2.2 Bouton (Sustain)

	Type de message	Chan (canal MIDI)	Message
Sustain	CC	1-16	0-127
	Momentary / Toggle		

**Conseil:** Toggle – Le message Midi sera envoyé et activé une fois  
 Momentary – Le message Midi reste activé.

#### 2.3 Arpeggiator

	Résolution								
Arpeggiator	1/32	1/24	1/16	1/12	1/8	1/6	1/4	1/2	1/1
	Allumé/Éteint								

## Section 3

### 3. Configuration générale du clavier



#### 3.1 Bouton “Save file”

Cliquer sur ce bouton pour enregistrer vos configurations actuelles iKeyboard mini. Le fichier est un fichier « iKeyboard mini ».

#### 3.2 Bouton “Load file”

Cliquer sur ce bouton pour charger un fichier de configuration « iKeyboard mini » précédemment enregistré pour votre iKeyboard mini.

#### 3.3 Bouton “Send Data”

Cliquer sur ce bouton pour charger les configurations du logiciel iMap™ sur votre iKeyboard mini au moyen d'une connexion USB.

*(Remarque: You must have connected your iKeyboard mini to your Mac/PC, otherwise the settings upload will not be successful.)*

#### 3.4 Bouton “MIDI Devices”

Cliquer sur ce bouton, une fenêtre de sélection de périphériques MIDI apparaîtra comme indiqué sur le Diagram 9 Choisir “ICON iKeyboard mini” pour les périphériques MIDI Out.



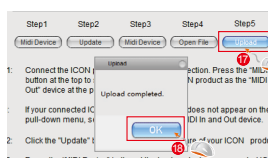
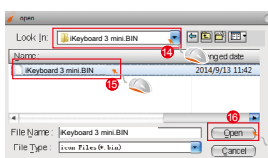
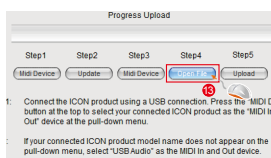
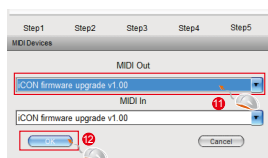
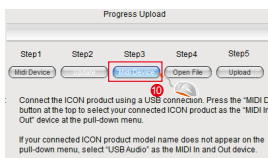
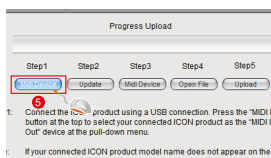
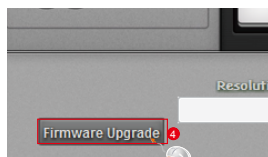
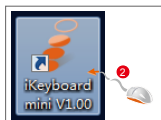
Diagram 9

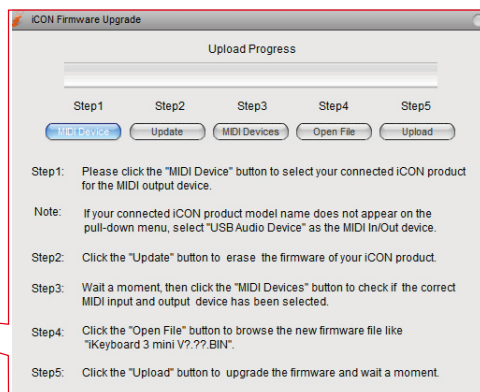
#### 3.5 Bouton "Mise à niveau du micrologiciel"

Cliquez sur ce bouton pour accéder à la fenêtre de mise à niveau du micrologiciel d'iKeyboard. Reportez-vous à la P.35 pour la procédure de mise à niveau du micrologiciel.

# Mise à niveau du micrologiciel

## iKeyboard mini functional firmware upload procedure





**Étape 1:** Connectez le produit ICON en utilisant une connexion USB. Appuyez sur le bouton "MIDI. Device" (dispositif MIDI) situé en haut pour sélectionner votre produit ICON connecté en tant que dispositif "MIDI In and Out" (d'entrée/sortie) dans le menu déroulant

**Avertissement:** Si le nom de modèle de votre produit ICON connecté n'apparaît pas dans le menu déroulant, sélectionnez "USB Audio" comme dispositif "MIDI In and Out".

**Étape 2:** Cliquez sur le bouton "Update" (Mise à niveau).

**Étape 3:** Appuyez sur le bouton "MIDI Device" (dispositif MIDI) situé en haut pour sélectionner votre produit ICON connecté en tant que dispositif "MIDI In and Out" dans le menu déroulant.

**Étape 4:** Cliquez sur le bouton "Open File" (Ouvrir le fichier) pour atteindre le nouveau fichier du micrologiciel.

**Étape 5:** Cliquez sur le bouton "Upload" (Télécharger) pour télécharger le micrologiciel.

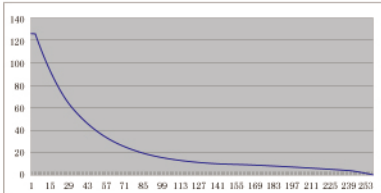
**Avertissement:** Le processus de téléchargement du micrologiciel DOIT être terminé et ne doit pas être interrompu pendant le téléchargement du fichier, autrement il sera impossible de remplacer le micrologiciel.

## Restaurer les paramètres par défaut

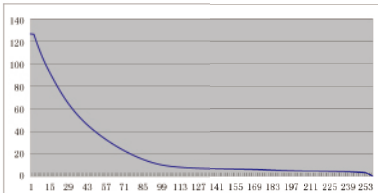
Pour restaurer les paramètres par défaut de votre iKeyboard mini, il suffit d'importer le fichier "Factory Default" dans votre iKeyboard mini à l'aide du logiciel iMap.

## Courbes de vélocité

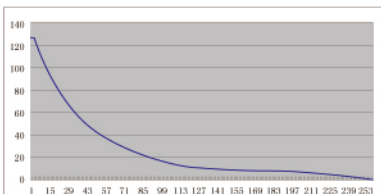
Curve 1



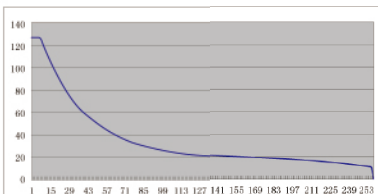
Curve 2



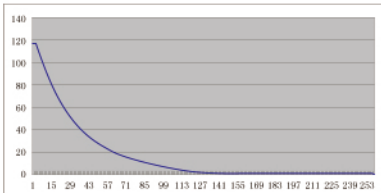
Curve 3



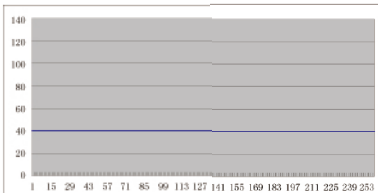
Curve 4



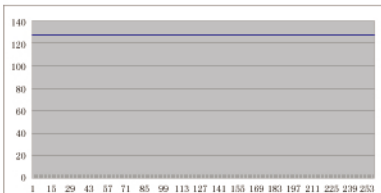
Curve 5



Curve 6



Curve 7





# Spécifications

Connecteur:	Vers le PC	USB (type mini B)
	Vers le contrôleur i-series	USB (type standard)
Alimentation:		Alimenté par bus USB
Consommation électrique:		< ou égale à 100 mA
Poids:	iKeyboard 3 mini	0.8kg (1.76lb)
	iKeyboard 4 mini	1.12kg (2.47lb)
Dimensions:	iKeyboard 3 mini	402.4(L) x 121.3(W) x 41(H)mm 15.85"(L) x 4.78"(W) x 1.61"(H)
	iKeyboard 4 mini	543.4(L) x 121.3(W) x 41(H)mm 21.39"(L) x 4.78"(W) x 1.61"(H)

# Entretien et réparations

Si vous devez faire réparer votre "ikeyboard mini", suivre ces instructions.

Consultez notre centre d'aide en ligne sur <http://support.iconproaudio.com/hc/en-us>, pour plus d'informations, de connaissances et de téléchargements tels que.

1. FAQ
2. Téléchargements
3. En savoir plus
4. Forum

Le plus souvent, vous trouvez des solutions sur ces pages. Si vous ne trouvez pas une solution, demandez un ticket d'assistance à notre Service à la clientèle en ligne (ACS) via le lien ci-dessous, et notre équipe d'assistance technique vous apportera une aide dès que possible.

Allez à <http://support.iconproaudio.com/hc/en-us>, connectez-vous pour soumettre un ticket ou cliquez sur « Submit a ticket » sans avoir à vous connecter.

Dès réception de votre ticket, notre équipe d'assistance vous aide à résoudre le problème que vous avez avec votre appareil ICON ProAudio.

Pour envoyer des produits défectueux pour réparation:

1. Confirmer que le problème ne provienne pas d'une erreur de manipulation ou de périphériques externes.
2. Conserver ce manuel de l'opérateur. Nous n'en avons pas besoin pour réparer l'unité.
3. Emballer l'unité dans son emballage original y compris la carte et la boîte. Ceci est très important. Si vous avez perdu l'emballage, assurez-vous de bien avoir emballé l'unité. ICON n'est pas responsable de dégât occasionnés par un emballage qui ne soit pas d'usine.
4. Envoyer au centre de SAV d'ICON ou au bureau des renvois autorisé. Consultez le lien ci-dessous pour connaître nos centres de services et les points de service de distribution:

Si vous êtes à Hong Kong

Envoyer le produit à :

**BUREAU EN ASIE:**

**Unit F, 15/F., Fu Cheung Centre,  
No. 5-7 Wong Chuk Yueng Street, Fotan,  
Sha Tin, N.T., Hong Kong.**

Si vous êtes à Europe

Envoyer le produit à :

**Sound Service**

**GmbHEuropean**

**HeadquarterMoriz-Seeler-Straße**

**3D-12489 Berlin**

**Telephone: +49 (0)30 707 130-0**

**Fax: +49 (0)30 707 130-189**

**E-Mail: [info@sound-service.eu](mailto:info@sound-service.eu)**

Si vous êtes à North America

Envoyer le produit à :

**North America**

**Mixware, LLC – U.S. Distributor  
11070 Fleetwood Street – Unit F.  
Sun Valley, CA 91352; USA  
Tel.: (818) 578 4030**

**Contact: [www.mixware.net/help](http://www.mixware.net/help)**

5. For additional update information please visit our website at:  
**[www.iconproaudio.com](http://www.iconproaudio.com)**



天猫官方旗舰店



天猫店iconproaudio旗舰店

抖音号



抖音iCON艾肯

哔哩哔哩



B站iCONProAudio

微信公众号



微信号iCON-PRO

官方售后QQ



4006311312.114.qq.com

中国地区用户

Twitter



[www.twitter.com/iconproaudio](https://www.twitter.com/iconproaudio)

Instagram



[www.instagram.com/iconproaudio](https://www.instagram.com/iconproaudio)

Facebook



[www.facebook.com/iconproaudio](https://www.facebook.com/iconproaudio)

Youtube



[www.youtube.com/iconproaudio](https://www.youtube.com/iconproaudio)

Website



[www.iconproaudio.com](http://www.iconproaudio.com)

Support



[support.iconproaudio.com](https://support.iconproaudio.com)

Dashboard



[iconproaudio.com/dashboard/](https://iconproaudio.com/dashboard/)

[www.iconproaudio.com](http://www.iconproaudio.com)