



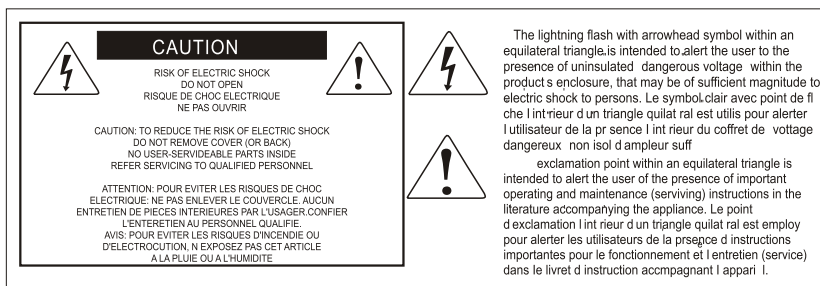
UMIX1010 RACK

ProDrive III

10-In / 10-Out mit +48V Phantomspeisung-Aufnahme USB-Schnittstelle



Benutzerhandbuch



ACHTUNG: Um die Gefahr eines Brandes oder Stromschlags zu verringern, sollten Sie dieses Gerät weder Regen noch Feuchtigkeit aussetzen. Um die Gefahr eines Stromschlags zu verringern, sollten Sie weder Deckel noch Rückwand des Geräts entfernen. Im Innern befinden sich keine Teile, die vom Anwender gewartet werden können. Überlassen Sie die Wartung qualifiziertem Fachpersonal. Der Blitz mit Pfeilspitze im gleichseitigen Dreieck soll den Anwender vor nichtisolierter "gefährlicher Spannung" im Geräteinnern warnen. Diese Spannung kann so hoch sein, dass die Gefahr eines Stromschlags besteht. Das Ausrufezeichen im gleichseitigen Dreieck soll den Anwender auf wichtige Bedienungs- und Wartungsanleitungen aufmerksam machen, die im mitgelieferten Informationsmaterial näher beschrieben werden.

Wichtige Sicherheitsvorkehrungen

1. Lesen Sie alle Anleitungen, bevor Sie das Gerät in Betrieb nehmen.
2. Bewahren Sie diese Anleitungen für den späteren Gebrauch gut auf.
3. Bitte treffen Sie alle beschriebenen Sicherheitsvorkehrungen.
4. Befolgen Sie die Anleitungen des Herstellers.
5. Benutzen Sie das Gerät nicht in der Nähe von Wasser oder Feuchtigkeit.
6. Verwenden Sie zur Reinigung des Geräts nur ein feuchtes Tuch.
7. Blockieren Sie keine Belüftungsöffnungen. Nehmen Sie den Einbau des Geräts nur entsprechend den Anweisungen des Herstellers vor.
8. Bauen Sie das Gerät nicht in der Nähe von Wärmequellen wie Heizkörpern, Wärmeklappen, Öfen oder anderen Geräten (inklusive Verstärker) ein, die Hitze erzeugen.
9. Setzen Sie die Sicherheitsfunktion des polarisierten oder geerdeten Steckers nicht außer Kraft. Ein polarisierter Stecker hat zwei flache, unterschiedlich breite Pole. Ein geerdeter Stecker hat zwei flache Pole und einen dritten Erdungsstift. Der breitere Pol oder der dritte Stift dient Ihrer Sicherheit. Wenn der vorhandene Stecker nicht in Ihre Steckdose passt, lassen Sie die veraltete Steckdose von einem Elektriker ersetzen.
10. Schützen Sie das Netzkabel dahingehend, dass niemand darüber laufen und es nicht geknickt werden kann. Achten Sie hierbei besonders auf Netzstecker, Mehrfachsteckdosen und den Kabelanschluss am Gerät.
11. Ziehen Sie den Netzstecker des Geräts bei Gewittern oder längeren Betriebspausen aus der Steckdose.
12. Überlassen Sie die Wartung qualifiziertem Fachpersonal. Eine Wartung ist notwendig, wenn das Gerät auf irgendeine Weise, beispielsweise am Kabel oder Netzstecker beschädigt wurde, oder wenn Flüssigkeiten oder Objekte in das Gerät gelangt sind, es Regen oder Feuchtigkeit ausgesetzt war, nicht mehr wie gewohnt betrieben werden kann oder fallen gelassen wurde.

Contents

- Einführung4
- Was gibt's im Lieferumfang?4
- So registrieren Sie Ihr ICON Pro Audio-Produkt in Ihrem persönlichen Konto5
- Ausstattungsmerkmale6
- Vorderseite7
- Rückseite.....9
- Mac Treiberinstallation..... 11
- Mixerbedienfeld 13
- Windows Treiberinstallation..... 15
- ProDrive III 18
- Mixerbedienfeld 19
- Einstellungen (Abtastrate und Latenzeinstellungen)22
- ProDrive III -Hosting-Rack26
- Hardware Connections27
- Specifications28
- Wartung und Reparatur29

Einführung

Vielen Dank, dass Sie sich für den ICON USB-Audio-Aufnahme-Schnittstelle der Umix1010Rack Baureihe entschieden haben. Wir haben vollstes Vertrauen darin, dass dieses Produkt Ihnen jahrelang zuverlässige Dienste leisten wird. Sollten sie aber aus irgendwelchen Gründen nicht vollauf zufrieden sein, werden wir unser Möglichstes tun, diesen Zustand zu beheben.

Auf den folgenden Seiten finden Sie eine detaillierte Beschreibung des USB-Audio-Aufnahme-Schnittstelle der Umix1010Rack Baureihe sowie einen Überblick über die Bedienelemente auf der Vorder- und Rückseite des Geräts, eine Schritt-für-Schritt Anleitung für Setup und Betrieb, sowie sämtliche technischen Details.

Bitte registrieren Sie das Produkt unter dem folgenden Link auf unserer Website: www.iconproaudio.com/registration.

Befolgen Sie dazu Schritt für Schritt das Verfahren. Beginnen Sie mit der Eingabe der Seriennummer des Geräts sowie Ihrer persönlichen Daten usw. Indem Sie Ihr Produkt online registrieren, können Sie unseren Service und Kundendienst durch unsere Kundendienstzentrale über unsere Website unter www.iconproaudio.com in Anspruch nehmen. Außerdem werden alle für Ihr Konto registrierten Produkte auf Ihrer persönlichen Produktseite aufgeführt, wo Sie aktuelle Informationen wie Firmware-/Treiber-Upgrades, Software-Bundles, Benutzerhandbücher usw. für Ihr Gerät herunterladen können.

Wie bei den meisten elektronischen Geräten empfehlen wir Ihnen dringend, die Originalverpackung aufzubewahren. In dem unwahrscheinlichen Fall, dass das Produkt zur Reparatur eingeschickt werden muss, ist die Originalverpackung (oder ein gleichwertiger Ersatz) erforderlich.

Mit entsprechender Pflege und ausreichender Luftzirkulation werden Sie Ihr USB-Audio-Aufnahme-Schnittstelle der Umix1010Rack Baureihe viele Jahre lang problemlos betreiben können. Wir empfehlen, dass Sie Ihre Seriennummer in dieser Bedienungsanleitung notieren, um eventuell später darauf zurückgreifen zu können.

Was gibt's im Lieferumfang?

- Umix1010Rack USB Aufnahme-Schnittstelle
- Die Benutzeranleitung
- 2.0 USB-Kabel x 1

So registrieren Sie Ihr ICON Pro Audio-Produkt in Ihrem persönlichen Konto

1. Überprüfen Sie die Seriennummer Ihres Geräts

Gehen Sie zu <http://iconproaudio.com/registration> oder scannen Sie den untenstehenden QR-Code



Geben Sie die Seriennummer Ihres Geräts und die anderen erforderlichen Informationen auf dem Bildschirm ein. Klicken Sie auf „Submit“.

Daraufhin wird eine Meldung mit den Daten Ihres Geräts wie dem Modellnamen und der Seriennummer angezeigt. – Klicken Sie auf „Register this device to my account“ oder wenden Sie sich unseren Kundendienst, falls eine andere Meldung angezeigt wird

2. Melden Sie sich als bestehender Benutzer bei Ihrer persönlichen Benutzerseite an oder registrieren Sie sich als neuer Benutzer

Bestehender Benutzer: Melden Sie sich bei Ihrer persönlichen Benutzerseite an, indem Sie Ihren Benutzernamen und Ihr Passwort eingeben.

Neuer Benutzer: Klicken Sie auf „Sign Up“ und geben Sie alle Informationen ein.

3. Laden Sie alle nützlichen Materialien herunter

Auf dieser Seite werden alle für Ihr Konto registrierten Geräte angezeigt. Jedes Produkt wird zusammen mit allen verfügbaren Dateien wie Treiber, Firmware, Benutzerhandbuch in verschiedenen Sprachen sowie Software-Bundles zum Herunterladen aufgeführt. Stellen Sie sicher, dass Sie die erforderlichen Dateien wie zum Beispiel Treiber heruntergeladen haben, bevor Sie mit der Installation des Geräts beginnen.

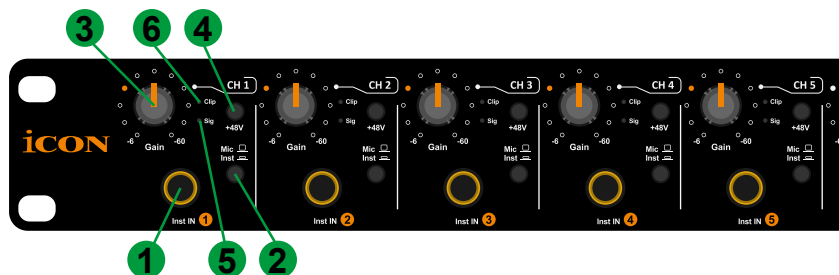
Ausstattungsmerkmale



Die ICON Umix1010Rack USB Aufnahme-Schnittstelle bietet ein Audio Ein- und Ausgabemodul mit USB-Anschluss. Die wichtigsten Features im Überblick:

- 24-Bit 192KHz 10-In/10-Out USB Aufnahme-Schnittstelle
- Großer Dynamikbereich:
 - AD 114 dB
 - DA 114 dB
- 8x8 Analog I/O Vollduplex-Aufnahme und -Wiedergabe
- 8x MIC/Instrument-Vorverstärker mit individueller Gain-Regelung und Phantomspeisungsschalter
- 8 analoge Ausgänge auf 1/4" Klinkenbuchsen
- S/PDIF I/O auf koaxialen RCA-Konnektoren
- 1 x 1 – 16-kanaliges MIDI I/O
- Master-Lautstärkeregelung an der Vorderseite
- Steuerung per Direct-Monitoring-Knopf an der oberen Blende
- 2 Kopfhörer-Ausgang mit zuweisbarer Quelle und individueller Lautstärkeregelung
- Vielseitiges Kanalrouting mit dem Software-Bedienfeld
- iCONs innovatives ProDrive III™ -Plug-ins-Hosting-Rack wird bereitgestellt
- Es werden verschiedene -Plug-ins bereitgestellt
- Mit USB2.0 High Speed ausgerüstet und Stromversorgung über USB-Bus
- Unterstützt DirectSound, WDM und ASIO2.0
- Kompatibel mit Mac OS (Intel-Mac) 10.11 und höher, iOS 9 oder aktueller und Windows 7, Windows 8 und Windows 10 (32 Bit/64 Bit)
- Vollduplex, simultane Aufnahme/Wiedergabe
- +12-V-DC-Stromversorgungsanschluss für externe Stromversorgung bei Verwendung mit iOS
- Robustes Aluminium-Gehäuse

Vorderseite



1. Hi-Z Eingang

Ein hochohmiger Eingang für Gitarre/Bass.

2. „Inst/Mic“ Eingangsschalter

Mic oder Hi-Z Eingangsschalter für Eingang 1-8.

3. Eingangs-Gain-Level-Regelung 1-8

Diese Potentiometer regeln das Eingangslevel der verbundenen analogen Mic/Inst/Line-Eingänge.

4. 48V Phantomspeisungsschalter

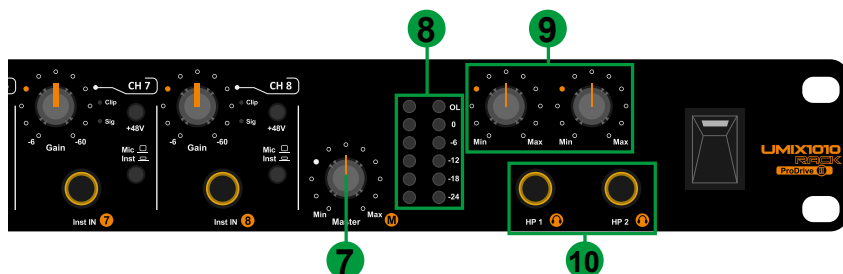
Zur Aktivierung der +48V Phantomspeisung der zugeordneten XLR(Rückseite)-Eingänge. Phantomspeisung wird für die meisten Kondensormikrofone geeignet.

5. Sig (Signal LED-Anzeige)

Wenn diese LED leuchtet, bedeutet das, dass ein Audiosignal auf dem entsprechenden MIC/INST-Eingang anliegt.

6. Clip (Clip LED-Anzeige)

Wenn diese LED leuchtet, bedeutet das, dass das Signal auf dem entsprechenden MIC/INST-Eingang die Clipping-Schwelle erreicht hat. Die LED leuchtet auf, wenn das Signal 3 dB unter der Clipping-Schwelle ist.



7. Master-Level-Regelung

Dieses Potentiometer regelt das Master-Ausgangslevel(ausgang Ch.1-2) der analogen Ausgänge.

8. Ausgangs-Aussteuerungsanzeige

Zeigt das Ausgangslevel der Master-Ausgangskanäle.

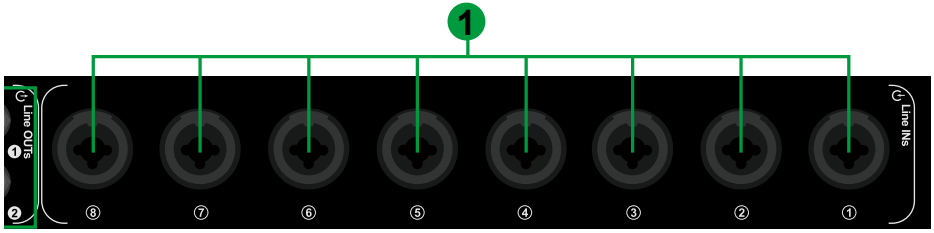
9. Kontrolle der Kopfhörer 1-2

Diese Potentiometer steuern die Ausgangsleistung der jeweiligen Kopfhörerausgänge.

10. Kopfhörerausgänge 1-2

In diese Ausgangsbuchsen passen 1/4"Standard-TRS-Kopfhörerstecker.

Rückseite



1. „Mic/Inst” Eingänge 1-8

Einem symmetrischen Mikrofon/Line inputs. These hybrid connectors will accept a standard 3-pin XLR plug or a 1/4" TS connector.



2. Line-Ausgänge 1-8

These are balanced analog outputs on standard 1/4" TS connectors at +6dBu line level.

3. S/PDIF Koaxial I/O Konnektoren

S/PDIF digitaler Eingang und Ausgang auf koaxialen RCA-Konnektoren. Der digitale Eingang wird über das Umix 1010 Rack Software-Bedienfeld gewählt, der digitale Ausgang geht zum Koaxial.

4. MIDI I/O Konnektoren

MIDI Eingang und Ausgang auf Standard 5-Stift-DIN-Konnektoren.

5. USB 2.0 Anschluss

Zum Anschluss an den USB-Anschluss Ihres Mac/PC mithilfe des mitgelieferten USB-Kabels. Nur wenn Ihr Mac/PC mit USB2.0 ausgerüstet ist, kann die volle Umix 1010 Rack Geschwindigkeit genutzt werden.

6. 12V/3A Netzteileingang

Schließen Sie hier das mitgelieferte Netzteil an.

Hinweis: Umix1010Rack arbeitet nicht ohne das mitgelieferte Netzteil. Die USB-Spannungsversorgung reicht zum Betrieb des Umix1010Rack nicht aus.

Mac Treiberinstallation

Umix1010Rack ist ein klassenkonformes Gerät. Daher ist bei Mac keine Treiberinstallation erforderlich. Zudem werden iOS-Geräte durch Verbindung mit einem Kameranetz vollständig unterstützt.

Folgen Sie den nachstehenden Schritt-für-Schritt-Anweisungen zur Installation Ihrer USB Aufnahme-Schnittstelle der Umix1010Rack und der dazugehörigen .

1. Schalten Sie den Mac ein

(Hinweis: Schließen Sie digitale Audio-Schnittstelle der Umix1010Rack noch nicht an den Mac.)

2. Klassenkonformes Gerät

Umix1010Rack ist unter Mac OS X klassenkonform, keine Treiberinstallation erforderlich.

3. Kopieren Sie das Verknüpfungslogo des Software-Bedienfelds auf das Desktop

Öffnen Sie den vorherigen „Mac“ Ordner. Kopieren Sie das Verknüpfungslogo des 'ProDrive III' Software-Bedienfelds und fügen Sie es im Desktop ein.

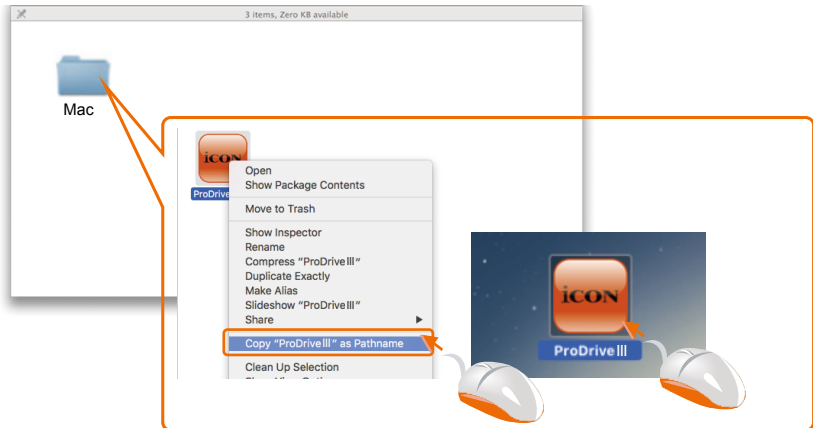


Abbildung 1

4. Start des Software-Bedienfelds

Klicken Sie auf das Verknüpfungslogo des Umix1010Rack Software-Bedienfelds, das Sie gerade auf das Desktop kopiert haben, um das Software-Bedienfeld zu starten.

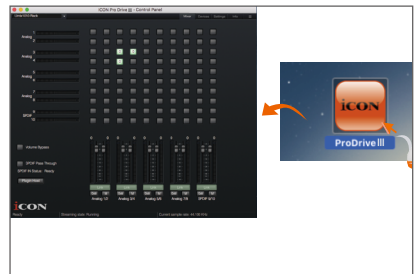


Abbildung 2

5. Digitale Audioschnittstelle von Umix1010Rack verbinden

Verbinden Sie nun die digitale Audioschnittstelle von Umix1010Rack mit einem USB-Anschluss Ihres Mac.

Hinweis: Audioschnittstellen von Umix1010Rack unterstützen nur USB 2.0. Ihr Mac muss über einen USB-2.0-Anschluss verfügen.



Abbildung 3

6. Audio MIDI Setup

Öffnen Sie das „Audio MIDI Setup“-Fenster und schauen Sie, ob Ihr Umix1010Rack korrekt, wie in der Abbildung x gezeigt eingerichtet ist (Abbildung 4).

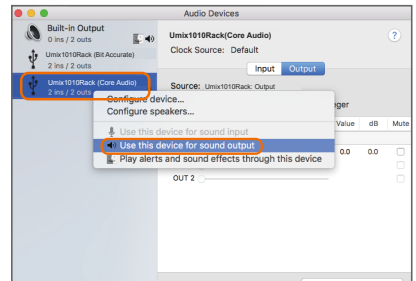


Abbildung 4

Mixerbedienfeld

Die Mixer arbeiten wie ein Matrixmixer. Aktivieren und regulieren Sie den Pegel des entsprechenden Ein- oder Ausgangskanals. Dies ist sehr praktisch und gestaltet Ihre Ein- und Ausgänge sehr flexibel. Sie können beliebige Eingänge zu beliebigen Ausgängen leiten.

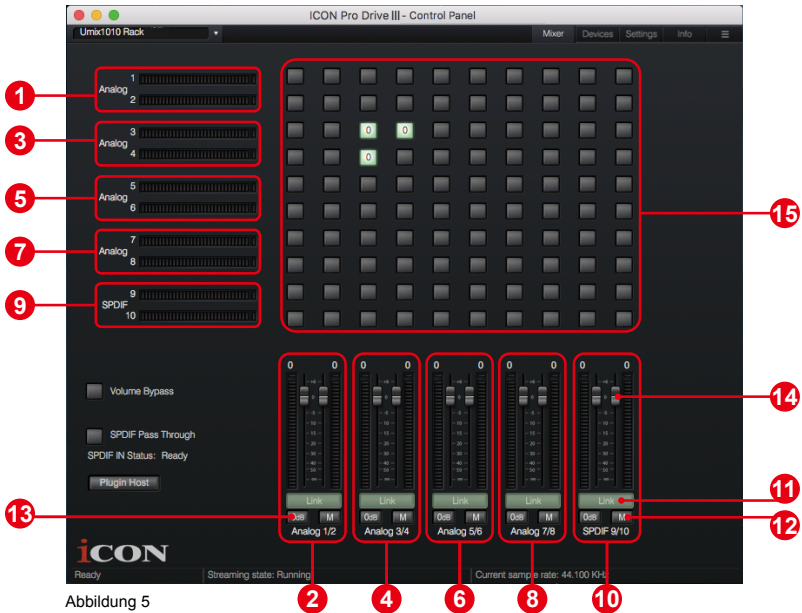


Abbildung 5

- 1. Messung des HW-Eingang-1/2-Pegels**
Anzeige des Hardware-1/2-Eingangspegels (HW-Eingang 1/2).
- 2. Messung des HW-Ausgang-1/2-Pegels**
Showing the hardware 1/2 output level.(HW Out 1/2).
- 3. Messung des HW-Eingang-3/4-Pegels**
Anzeige des Hardware-3/4-Eingangspegels (HW-Eingang 3/4).
- 4. Messung des HW-Ausgang-3/4-Pegels**
Showing the hardware 3/4 output level.(HW Out 3/4).
- 5. Messung des HW-Eingang-5/6-Pegels**
Anzeige des Hardware-5/6-Eingangspegels (HW-Eingang 5/6).
- 6. Messung des HW-Ausgang-5/6-Pegels**
Showing the hardware 5/6 output level.(HW Out 5/6).
- 7. Messung des HW-Eingang-7/8-Pegels**
Anzeige des Hardware-7/8-Eingangspegels (HW-Eingang 7/8).
- 8. Messung des HW-Ausgang-7/8-Pegels**
Showing the hardware 7/8 output level.(HW Out 7/8).

9. S/PDIF-Eingang 9/10

Anzeige des Pegels des S/PDIF-9/10-Eingangs (S/PDIF-Eingang 9/10).

10. S/PDIF-Ausgang 9/10

Anzeige des Pegels des S/PDIF-9/10-Ausgangs (S/PDIF-Ausgang 9/10).

11. Link Schalter

Ermöglicht eine gleichzeitige Regelung beider Kanal-Levels.

12. Stummschalter

Schaltet den entsprechenden Kanal stumm.

13. „0dB“ Schalter

Schaltet den entsprechenden Kanal sofort auf das „0dB“ Level.

14. Gain-Fader

Regelt durch Verschieben das Gain-Level des entsprechenden Kanals.

15. Eingänge & Ausgänge Matrix-Schalter

Schaltet das entsprechende Hardware-Eingangskanal-Routing zum entsprechenden Hardware-Ausgangskanal Ein/Aus. Die Matrix ist sehr nützlich und gibt den Ein- und Ausgängen mehr Flexibilität. Sie können jede beliebige Kombination von Eingängen zu beliebigen Ausgängen routen.

Windows Treiberinstallation

Folgen Sie den nachstehenden Schritt-für-Schritt-Anweisungen zur Installation Ihrer USB Aufnahme-Schnittstelle der Umix1010Rack und der dazugehörigen Treiber.

1. Schalten Sie den Computer ein

Hinweis: Schließen Sie digitale Audio-Schnittstelle der Umix1010Rack noch nicht an den Computer.

2. Laden Sie den Windows-Treiber von Ihrer persönlichen Benutzerseite unter www.iconproaudio.com herunter

Nachdem Sie die Treiberdatei heruntergeladen haben, klicken Sie darauf, um den Installationsvorgang zu starten

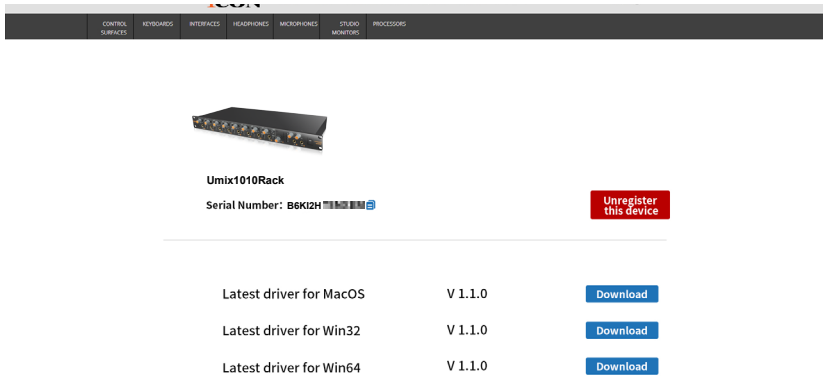


Abbildung 6

3. Der Installations-Assistent erscheint

Wählen Sie „Weiter“ nachdem der in Abbildung 7 gezeigte Willkommen-Bildschirm erscheint.

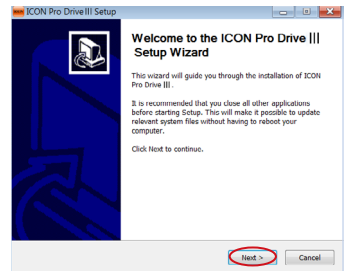


Abbildung 7

4. Lizenzvereinbarung

Klicken Sie zum Fortfahren auf „I Agree“.

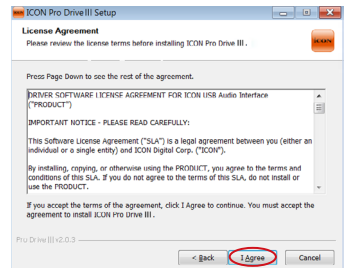


Abbildung 8

5. Komponenten für Installation wählen

Versehen Sie die Komponenten, die Sie installieren möchten, mit einem Häkchen. Wir empfehlen dringend, alle Komponenten auszuwählen.

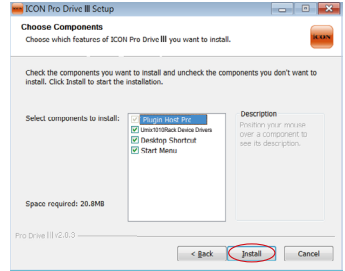


Abbildung 9

6. Installationsdateien werden vorbereitet

Die Installation hat begonnen und dauert, je nach Leistungsstärke des Computers, einen gewissen Zeitraum, warten Sie den Vorgang ab and wait for the process to finish.

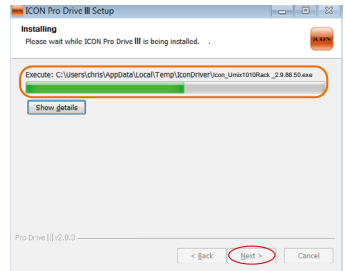


Abbildung 10

7. Klicken Sie zum Fortfahren auf „Install“.

Hinweis: Diese Meldung könnte dreimal erscheinen, da es drei verschiedene Treiberinstallationen gibt.



Abbildung 11



Abbildung 12



Abbildung 13

8. Setup abgeschlossen

Es erscheint ein Fenster, wie in Abbildung 14 gezeigt. Wählen Sie „Beenden“.

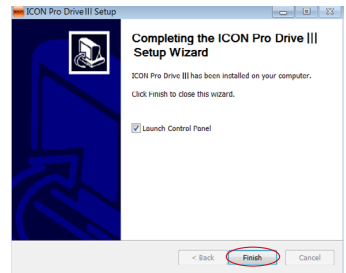


Abbildung 14

9. Start des Software-Bedienfelds

Sie können auf das Umix1010Rack Logo in der Taskleiste klicken, um das Software-Bedienfeld zu starten (Seite 19).

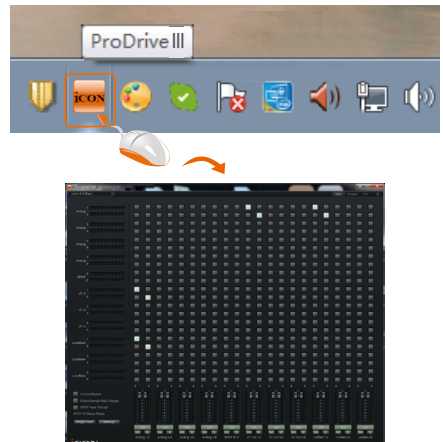


Abbildung 15

10. Anschluss der digitalen Audio-Schnittstelle der Umix1010Rack

Schließen Sie nun die digitale Audio-Schnittstelle der Umix1010Rack an den USP-Port des Computers.



Abbildung 16

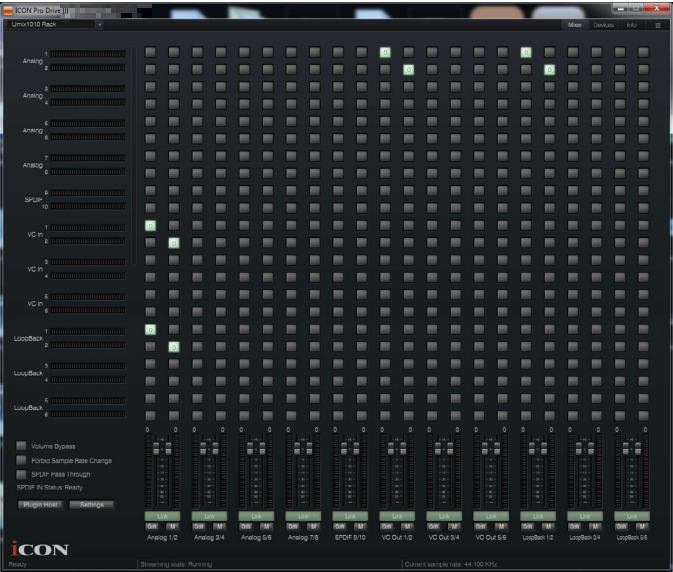


Abbildung 17



Abbildung 18

Um Umix1010Rack mehr Vielseitigkeit und Leistungsfähigkeit zu verleihen, haben wir eine neue Technologie, ProDrive III , entwickelt – unser innovatives Rack, Plug-in-Host und virtueller Signalrouter. Verwenden Sie ihn im autonomen Modus oder mit Ihrer bevorzugten DAW. Ziehen Sie Ihre Gitarren-Modelling hoch und spielen Sie, oder schließen Sie Ihren Midi-Controller an und kontrollieren Sie Ihre bevorzugten virtuellen Instrumente ganz ohne digitale Audio-Workstation.

Mixerbedienfeld

Am Mixerbedienfeld gibt es drei verschiedene Hauptarten von ASIO-Kanälen, die Sie manipulieren können.

1. Umix1010Rack -Hardware-Kanäle (HW-Eingang 1/2, 3/4, 5/6 und 7/8 und HW-Ausgang 1/2, 3/4, 5/6 und 7/8)

Dies sind die Hardware-Ein- und -Ausgangskanäle am Umix1010Rack .

2. S/PDIF-Kanäle von Umix1010Rack (S/PDIF-Eingang 9/10 und S/PDIF-Ausgang 9/10)

Dies sind die S/PDIF-Ein- und -Ausgangskanäle am Umix1010Rack .

3. Virtuelle Umix1010Rack -Kanäle (VK-Eingang 1/2, 3/4 und 5/6), (VK-Ausgang 1/2, 3/4 und 5/6)

Dies sind die WDM zugehörigen virtuellen Ein- und Ausgangskanäle.

Beispiel: Mit VK-Eingang 1/2 verknüpfter WDM-Ausgang 1/2

Mit WDM-Eingang 1/2 verknüpfter VK-Ausgang 1/2

4. Umix1010Rack -Loopback-Kanäle (LB 1/2, 3/4 und 5/6)

Dies sind die ASIO-Loopback-Kanäle.

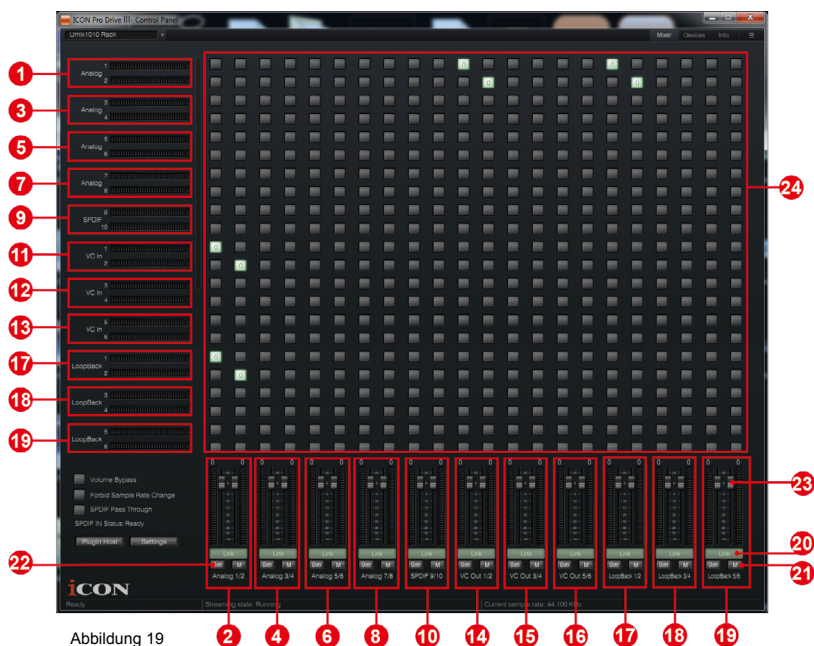


Abbildung 19

Durch Aktivierung verschiedener Kreuzpunkte können Sie das entsprechende Signal zu Ihren gewünschten Kanälen leiten.

1. Messung des HW-Eingang-1/2-Pegels

Anzeige des Hardware-1/2-Eingangspegels (HW-Eingang 1/2).

- 2. Messung des HW-Ausgang-1/2-Pegels**
Anzeige des Hardware-1/2-Ausgangspegels (HW-Ausgang 1/2).
- 3. Messung des HW-Ausgang-1/2-Pegels**
Showing the hardware 1/2 output level.(HW Out 1/2).
- 4. Messung des HW-Eingang-3/4-Pegels**
Anzeige des Hardware-3/4-Eingangspegels (HW-Eingang 3/4).
- 5. Messung des HW-Ausgang-3/4-Pegels**
Showing the hardware 3/4 output level.(HW Out 3/4).
- 6. Messung des HW-Eingang-5/6-Pegels**
Anzeige des Hardware-5/6-Eingangspegels (HW-Eingang 5/6).
- 7. Messung des HW-Ausgang-5/6-Pegels**
Showing the hardware 5/6 output level.(HW Out 5/6).
- 8. Messung des HW-Eingang-7/8-Pegels**
Anzeige des Hardware-7/8-Eingangspegels (HW-Eingang 7/8).
- 9. Messung des HW-Ausgang-7/8-Pegels**
Showing the hardware 7/8 output level.(HW Out 7/8).
- 10. S/PDIF-Eingang 9/10**
Anzeige des Pegels des S/PDIF-9/10-Eingangs (S/PDIF-Eingang 9/10).
- 11. S/PDIF-Ausgang 9/10**
Anzeige des Pegels des S/PDIF-9/10-Ausgangs (S/PDIF-Ausgang 9/10).
- 12. Messung des VK-Eingang-1/2-Pegels (virtuell)**
Anzeige des WDM-1/2-Ausgangspegels (VK-Eingang 1/2).
- 13. Messung des VK-Eingang-3/4-Pegels (virtuell)**
Anzeige des WDM-1/2-Ausgangspegels (VK-Eingang 3/4).
- 14. Messung des VK-Eingang-5/6-Pegels (virtuell)**
Anzeige des WDM-1/2-Ausgangspegels (VK-Eingang 5/6).
- 15. Messung des VK-Ausgang-1/2-Pegels (virtuell)**
Anzeige des ASIO-1/2-VK-Ausgangspegels (VK-Ausgang 1/2).
- 16. Messung des VK-Ausgang-3/4-Pegels (virtuell)**
Anzeige des ASIO-1/2-VK-Ausgangspegels (VK-Ausgang 3/4).
- 17. Messung des VK-Ausgang-5/6-Pegels (virtuell)**
Anzeige des ASIO-1/2-VK-Ausgangspegels (VK-Ausgang 5/6).
- 18. Loopback 1/2**
Anzeige der Pegelmessung des ASIO-Loopback-1/2-Kanals.

19. Loopback 3/4

Anzeige der Pegelmessung des ASIO-Loopback-3/4-Kanals.

20. Loopback 5/6

Anzeige der Pegelmessung des ASIO-Loopback-5/6-Kanals.

21. Link Schalter

Ermöglicht eine gleichzeitige Regelung beider Kanal-Levels.

22. Stummschalter

Schaltet den entsprechenden Kanal stumm.

23. „0dB“ Schalter

Schaltet den entsprechenden Kanal sofort auf das „0dB“ Level.

24. Gain-Fader

Regelt durch Verschieben das Gain-Level des entsprechenden Kanals.

25. Eingänge & Ausgänge Matrix-Schalter

Schaltet das entsprechende Eingangskanal-Routing zum entsprechenden Ein/Aus. Die Matrix ist sehr nützlich und gibt den Ein- und Ausgängen mehr Flexibilität. Sie können jede beliebige Kombination von Eingängen zu beliebigen Ausgängen routen.

Einstellungen (Abtastrate und Latenzeinstellungen)

Klicken Sie zum Einblenden des Einstellungsfensters auf die „Setting“-Schaltfläche.

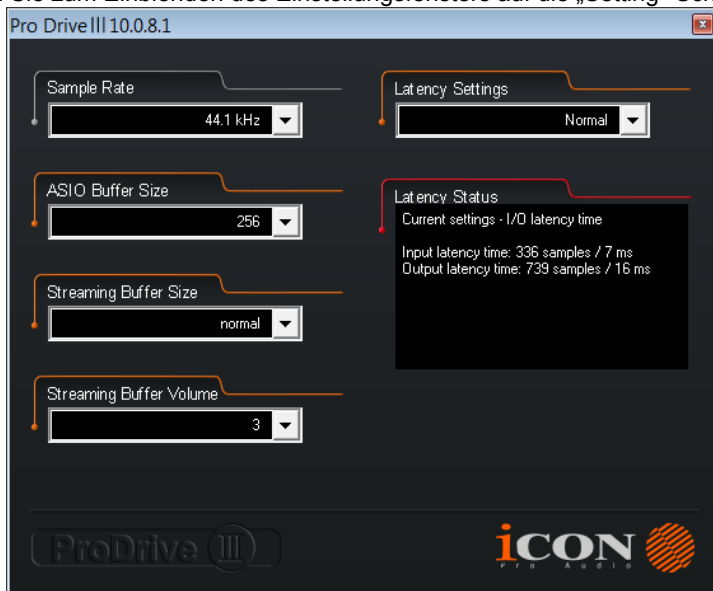


Abbildung 20

Einstellungen der Abtastrate

Wählen Sie die gewünschte Abtastrate zwischen 44.1KHz bis 192KHz mit dem in Abbildung 21 gezeigten Pulldown-Auswahlfeld. Klicken Sie danach auf „Übernehmen“, um den Wert zu sehen.

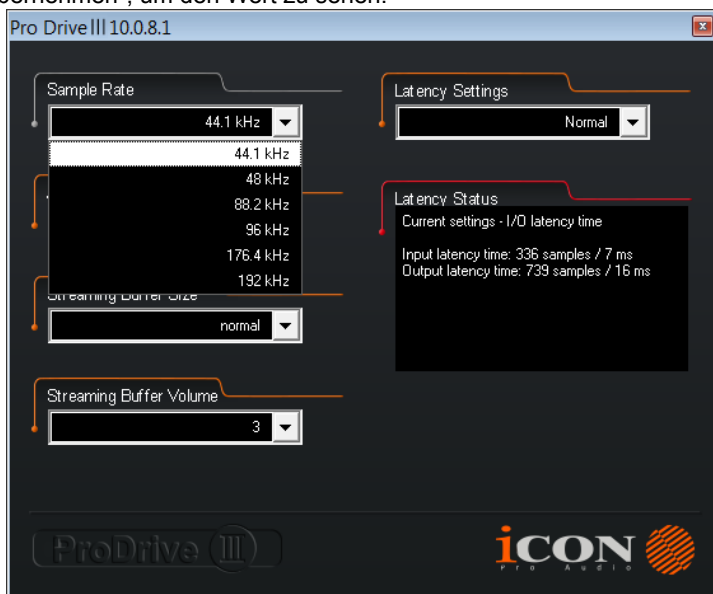


Abbildung 21

Latenzeinstellungen

Es stehen sechs Standardlatenzeinstellungen zur Auswahl. Wenn Sie Ihren eigenen Latenzwert anpassen möchten, wählen Sie custom.

- Sicher (maximale Latenz)
- Sehr groß
- Normal
- Klein
- Sehr klein
- Minimum (minimale Latenz)
- Anpassen

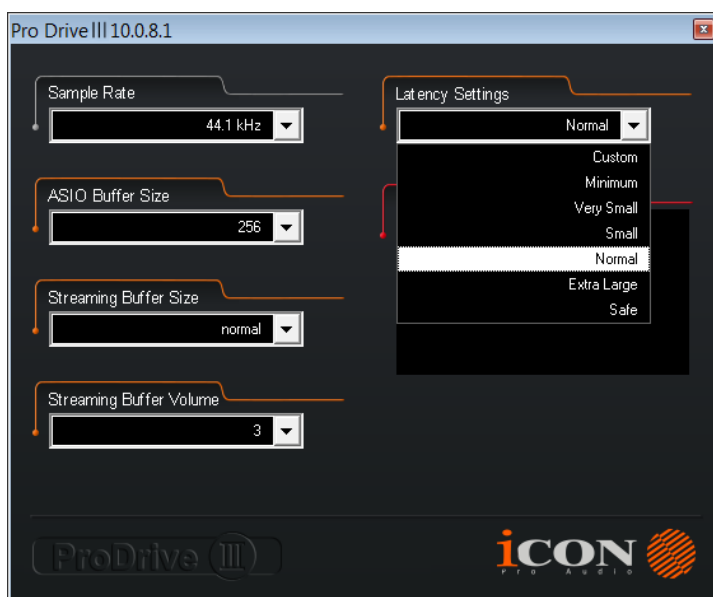


Abbildung 22

Es gibt drei verschiedene Einstellungen, die Sie zur Anpassung Ihrer eigenen Latenzeinstellungen konfigurieren können: Diese sind:

1. ASIO-Puffergröße

Sie können den Wert im Bereich von 32/64/128/256/512/1024/2048 bis 4096 einstellen.

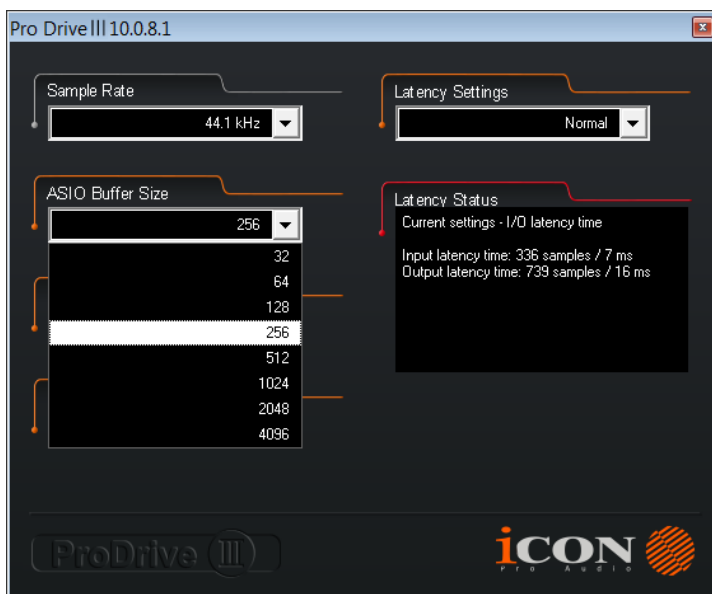


Abbildung 23

2. Streaming-Puffergröße

Anpassbare Einstellungen: Minimum/Gering/Normal/Hoch und Maximum.



Abbildung 24

3. Streaming-Puffervolumen

Einstellbare Werte: 2/3 und 4.

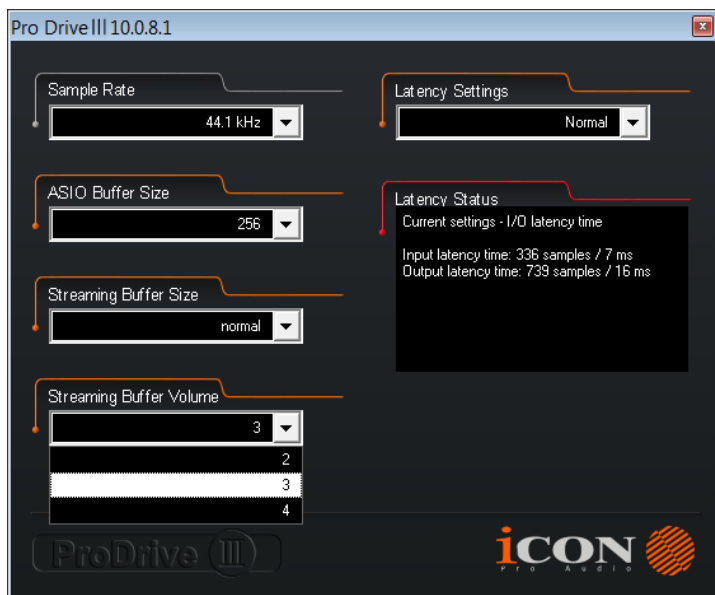


Abbildung 25

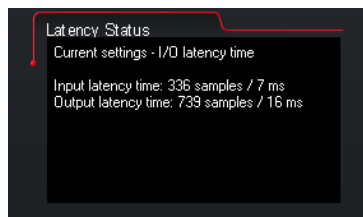
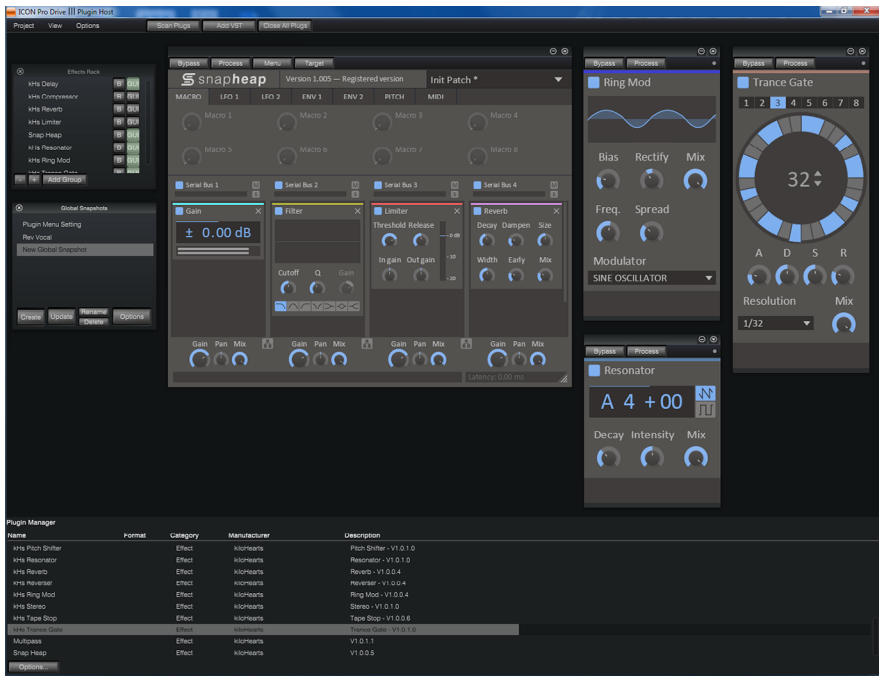


Abbildung 26

(Hinweis: Stellen Sie eine höhere Latenz ein, falls eine Warnmeldung in den „Latenzstatus“-Fenstern erscheint.)

(Hinweis: Falls Sie ein Klicken feststellen, ist es angebracht für die Einstellungen eine größere Puffergröße zu wählen. Falls auch bei der größten Puffergröße noch ein Klicken zu hören ist: Die Leistungsfähigkeit Ihres Computers ist der Aufgabe nicht gewachsen. (Es liegt nicht an der digitalen Audio-Schnittstelle der Umix1010Rack .)

ProDrive III -Hosting-Rack



Mit dem ProDrive III -Rack können Sie all Ihre Plug-ins mit Ihrer DAW benutzen. Alternativ können Sie Ihr Gerät als autonomen Plug-ins-Effektor verwenden, ohne eine DAW ausführen zu müssen.

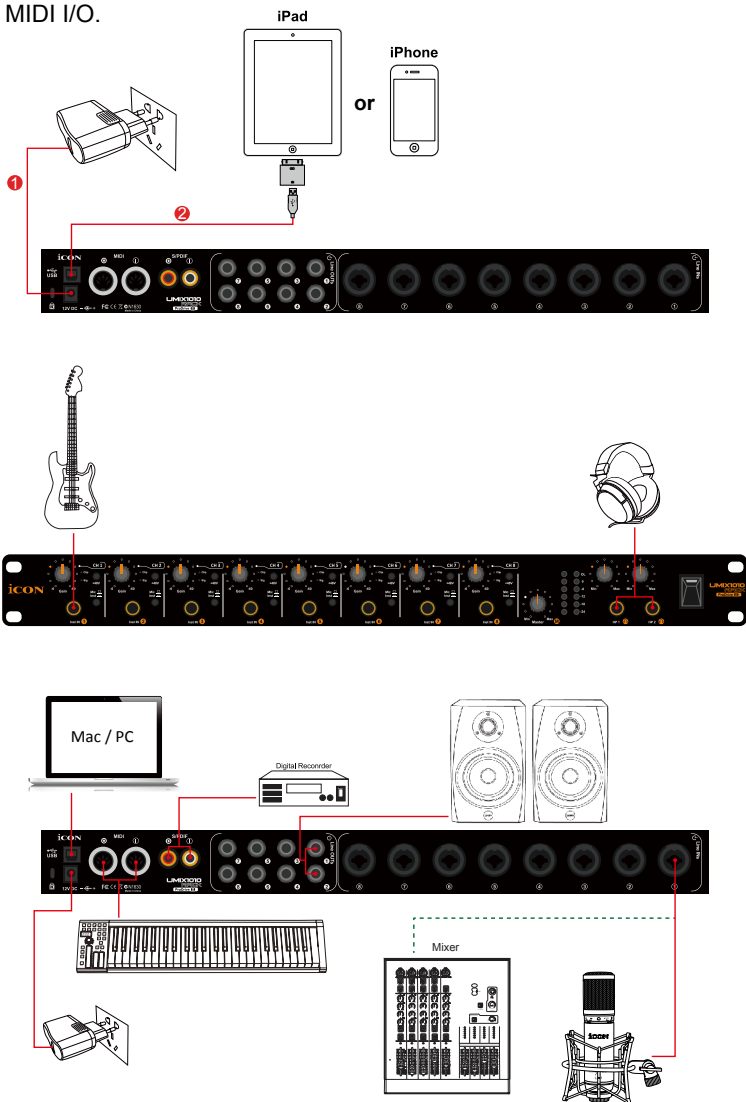
Hardware Connections

Verbinden Sie die Ausgänge der digitalen Audio-Schnittstelle der Umix1010Rack mit Ihrem Verstärker, Aktivmonitoren oder Surround-System. Bei Zwei-Kanal-Stereo sind die Standard-Ausgänge die Kanäle 1 und 2.

Wenn Sie einen Monitoring-Kopfhörer nutzen, schließen Sie den Kopfhörer an den Kopfhörerausgang des Geräts.

Schließen Sie Mikrofone, Instrumente oder andere analoge Line-Level-Quellen an die analogen Eingänge des Geräts.

Schließen Sie digitale S/PDIF-Geräte an die koaxialen, digitalen I/O und MIDI Geräte an die MIDI I/O.



Specifications

Mic/Inst Inputs 1-8 (Balanced; at Minimum Gain):

Frequency Response:	22Hz to 22kHz (+/-0.1dB)
Dynamic Range:	114dB, A-weighted
Signal-to-Noise Ratio:	-114dB, A-weighted
THD+N:	-100dB
Crosstalk:	-100dB @ 1kHz
Input Impedance:	Inst in: 390K Ohms, typical; Mic in: 1.8K Ohms, typical
Adjustable Gain:	+53dB
Total Gain Range:	+56dB

Line Outputs 1-8 (balanced):

Frequency Response:	22Hz to 22kHz (+/-0.1dB)
Dynamic Range:	114dB, A-weighted
Signal-to-Noise Ratio:	-114dB, A-weighted
THD+N:	-100dB
Crosstalk:	-100dB @ 1kHz
Nominal Output Level:	Balanced: +4dBu; Unbalanced: -10dBV
Maximum Output Level:	Balanced: +10.2dBu, typical; Unbalanced: +2.0dBV, typical
Input Impedance:	10K Ohms, typical

Line Outputs 1-8 (balanced):

Frequency Response:	22Hz to 22kHz (+/-0.1dB)
Dynamic Range:	114dB, A-weighted
Signal-to-Noise Ratio:	-114dB, A-weighted
THD+N:	-100dB
Crosstalk:	-100dB @ 1kHz
Nominal Output Level:	Balanced: +4dBu; Unbalanced: -10dBV
Maximum Output Level:	Balanced: +10.2dBu, typical; Unbalanced: +2.0dBV, typical
Output Impedance:	150 Ohm
Load Impedance:	600 Ohm minimum

Headphone Outputs: 1 & 2 (at Maximum Volume; Into 100 Ohm load):

Frequency Response:	22Hz to 22kHz (+/-1dB)
Power into Ohms:	90 mW into 100 Ohms
THD+N:	<0.06% (-66dB)
Signal-to-Noise Ratio:	-90dB, A-weighted
Max Output Level into 100 Ohms:	+2.0dBV, typical
Output Impedance:	75 Ohm
Load Impedance:	32 to 600 Ohms

Wartung und Reparatur

Falls Ihr "Umix1010Rack " repariert werden muss, befolgen Sie bitte die nachstehenden Anweisungen.

Besuchen Sie unser Online-Hilfecenter unter <http://support.iconproaudio.com/hc/en-us> für Informationen, Erfahrungen und Downloads, wie z.B.

1. FAQ
2. Herunterladen
3. Erfahren Sie mehr
4. Forum

Sie werden auf diesen Seiten sehr oft Lösungen finden. Wenn Sie keine Lösung finden, erstellen Sie mit unserem Online-ACS (Automatische Kundenunterstützung) ein Support-Ticket unter folgendem Link und unser technischer Kundenservice wird Ihnen so schnell wie möglich helfen. Rufen Sie <http://support.iconproaudio.com/hc/en-us> auf und melden Sie sich zum Einreichen eines Tickets an oder klicken Sie ohne Anmeldung auf „Submit a ticket“.

Nachdem Sie ein Anfrageticket eingereicht haben, wird Sie unser Kundendienstteam so bald wie möglich bei der Lösung des Problems mit Ihrem iCON-Pro-Audio-Gerät unterstützen.

Einsenden von defekten Produkten zur Wartung:

1. Stellen Sie sicher, dass das Problem nicht durch einen Anwendungsfehler oder externe Systemgeräte verursacht wird.
2. Bewahren Sie diese Bedienungsanleitung bei sich auf und schicken Sie sie nicht mit, da sie für die Reparatur des Geräts nicht benötigt wird.
3. Packen Sie das Gerät in die Originalverpackung, einschließlich Registerkarte und Versandkarton. Dies ist sehr wichtig. Wenn Sie die Originalverpackung verloren haben, stellen Sie bitte sicher, dass das Gerät ordentlich verpackt ist. ICON übernimmt keine Verantwortung für Schäden, die durch fabrikfremde Verpackung entstehen.
4. Schicken Sie das Gerät an das technische Servicezentrum von ICON oder an die regionale Rücksendeadresse. Suchen Sie unsere Kundendienstcenter und Wartungsstellen der Distributoren unter dem folgenden Link:

Wenn Sie sich in Hongkong befinden

Senden Sie das Produkt an:

BÜRO ASIEN:

**Unit F, 15/F., Fu Cheung Centre,
No. 5-7 Wong Chuk Yueng Street, Fotan,
Sha Tin, N.T., Hong Kong.**

Wenn Sie sich in Europe befinden

Senden Sie das Produkt an:

Sound Service

GmbHEuropean

HeadquarterMoriz-Seeler-Straße

3D-12489 Berlin

Telephone: +49 (0)30 707 130-0

Fax: +49 (0)30 707 130-189

E-Mail: info@sound-service.eu

Wenn Sie sich in North America befinden

Senden Sie das Produkt an:

North America

Mixware, LLC – U.S. Distributor

11070 Fleetwood Street – Unit F.

Sun Valley, CA 91352; USA

Tel.: (818) 578 4030

Contact: www.mixware.net/help

5. Für zusätzliche Informationen besuchen Sie bitte unsere Webseite unter:
www.iconproaudio.com



中国地区用户



www.iconproaudio.com