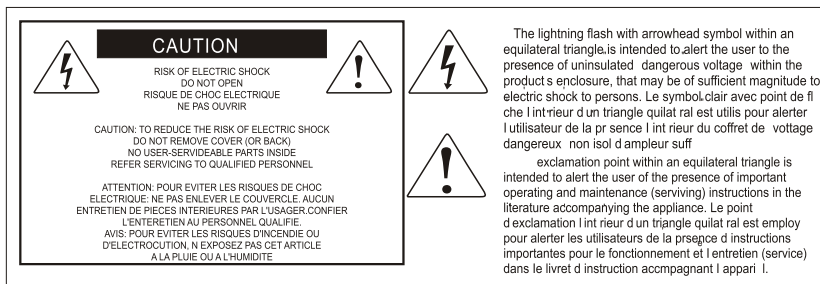


CONPAD

Multi-Control USB MIDI-Controller Touch Strips & Drumpads





ACHTUNG: Um die Gefahr eines Brandes oder Stromschlags zu verringern, sollten Sie dieses Gerät weder Regen noch Feuchtigkeit aussetzen. Um die Gefahr eines Stromschlags zu verringern, sollten Sie weder Deckel noch Rückwand des Geräts entfernen. Im Innern befinden sich keine Teile, die vom Anwender gewartet werden können. Überlassen Sie die Wartung qualifiziertem Fachpersonal. Der Blitz mit Pfeilspitze im gleichseitigen Dreieck soll den Anwender vor nichtisolierter "gefährlicher Spannung" im Geräteinnern warnen. Diese Spannung kann so hoch sein, dass die Gefahr eines Stromschlags besteht. Das Ausrufezeichen im gleichseitigen Dreieck soll den Anwender auf wichtige Bedienungs- und Wartungsanleitungen aufmerksam machen, die im mitgelieferten Informationsmaterial näher beschrieben werden.

Wichtige Sicherheitsvorkehrungen

1. Lesen Sie alle Anleitungen, bevor Sie das Gerät in Betrieb nehmen.
2. Bewahren Sie diese Anleitungen für den späteren Gebrauch gut auf.
3. Bitte treffen Sie alle beschriebenen Sicherheitsvorkehrungen.
4. Befolgen Sie die Anleitungen des Herstellers.
5. Benutzen Sie das Gerät nicht in der Nähe von Wasser oder Feuchtigkeit.
6. Verwenden Sie zur Reinigung des Geräts nur ein feuchtes Tuch.
7. Blockieren Sie keine Belüftungsöffnungen. Nehmen Sie den Einbau des Geräts nur entsprechend den Anweisungen des Herstellers vor.
8. Bauen Sie das Gerät nicht in der Nähe von Wärmequellen wie Heizkörpern, Wärmeclappen, Öfen oder anderen Geräten (inklusive Verstärkern) ein, die Hitze erzeugen.
9. Setzen Sie die Sicherheitsfunktion des polarisierten oder geerdeten Steckers nicht außer Kraft. Ein polarisierter Stecker hat zwei flache, unterschiedlich breite Pole. Ein geerdeter Stecker hat zwei flache Pole und einen dritten Erdungsstift. Der breitere Pol oder der dritte Stift dient Ihrer Sicherheit. Wenn der vorhandene Stecker nicht in Ihre Steckdose passt, lassen Sie die veraltete Steckdose von einem Elektriker ersetzen.
10. Schützen Sie das Netzkabel dahingehend, dass niemand darüber laufen und es nicht geknickt werden kann. Achten Sie hierbei besonders auf Netzstecker, Mehrfachsteckdosen und den Kabelanschluss am Gerät.
11. Ziehen Sie den Netzstecker des Geräts bei Gewittern oder längeren Betriebspausen aus der Steckdose.
12. Überlassen Sie die Wartung qualifiziertem Fachpersonal. Eine Wartung ist notwendig, wenn das Gerät auf irgendeine Weise, beispielsweise am Kabel oder Netzstecker beschädigt wurde, oder wenn Flüssigkeiten oder Objekte in das Gerät gelangt sind, es Regen oder Feuchtigkeit ausgesetzt war, nicht mehr wie gewohnt betrieben werden kann oder fallen gelassen wurde.

Inhalt

Einführung	4
Lieferumfang.....	4
So registrieren Sie Ihr ICON Pro Audio-Produkt in Ihrem persönlichen Konto.....	5
Funktionen und Leistungsmerkmale.....	6
Bedienfeld (Vorderseite).....	7
Seitenansicht.....	9
iMap™ Software-Installation für Mac OS X	10
iMap™ Software-Installation für Windows	12
Erste Schritte	14
Schließen Sie Ihr iConPad System an	14
MIDI-Funktionen mit iMap™ zuweisen	17
iMap™ iConPad Software-Bedienfeld	17
Firmware upgrade	23
Rückstellung zu den Werkseinstellungen.....	23
Technische Daten	24
Anhang A.....	25
Wartung und Reparatur	27

Einführung

Vielen Dank, dass Sie sich für den ICON USB-Audio-Aufnahme-Schnittstelle der iConPad USB MIDI Controller entschieden haben. Wir haben vollstes Vertrauen darin, dass dieses Produkt Ihnen jahrelang zuverlässige Dienste leisten wird. Sollten sie aber aus irgendwelchen Gründen nicht vollauf zufrieden sein, werden wir unser Möglichstes tun, diesen Zustand zu beheben.

Auf den folgenden Seiten finden Sie eine detaillierte Beschreibung des USB-Audio-Aufnahme-Schnittstelle der iConPad Baureihe sowie einen Überblick über die Bedienelemente auf der Vorder- und Rückseite des Geräts, eine Schritt-für-Schritt Anleitung für Setup und Betrieb, sowie sämtliche technischen Details.

Bitte registrieren Sie das Produkt unter dem folgenden Link auf unserer Website: www.iconproaudio.com/registration.

Befolgen Sie dazu Schritt für Schritt das Verfahren. Beginnen Sie mit der Eingabe der Seriennummer des Geräts sowie Ihrer persönlichen Daten usw. Indem Sie Ihr Produkt online registrieren, können Sie unseren Service und Kundendienst durch unsere Kundendienstzentrale über unsere Website unter www.iconproaudio.com in Anspruch nehmen. Außerdem werden alle für Ihr Konto registrierten Produkte auf Ihrer persönlichen Produktseite aufgeführt, wo Sie aktuelle Informationen wie Firmware-/Treiber-Upgrades, Software-Bundles, Benutzerhandbücher usw. für Ihr Gerät herunterladen können.

Wie bei den meisten elektronischen Geräten empfehlen wir Ihnen dringend, die Originalverpackung aufzubewahren. In dem unwahrscheinlichen Fall, dass das Produkt zur Reparatur eingeschickt werden muss, ist die Originalverpackung (oder ein gleichwertiger Ersatz) erforderlich.

Mit entsprechender Pflege und ausreichender Luftzirkulation werden Sie Ihr USB-Audio-Aufnahme-Schnittstelle der iConPad Baureihe viele Jahre lang problemlos betreiben können. Wir empfehlen, dass Sie Ihre Seriennummer in dieser Bedienungsanleitung notieren, um eventuell später darauf zurückgreifen zu können.

Lieferumfang

- USB-MIDI-Controller X1
- Kurzanleitung x 1
- USB 2.0 Kabel x 1

So registrieren Sie Ihr ICON Pro Audio-Produkt in Ihrem persönlichen Konto

1. Überprüfen Sie die Seriennummer Ihres Geräts

Gehen Sie zu <http://iconproaudio.com/registration> oder scannen Sie den untenstehenden QR-Code



Geben Sie die Seriennummer Ihres Geräts und die anderen erforderlichen Informationen auf dem Bildschirm ein. Klicken Sie auf „Submit“.

Daraufhin wird eine Meldung mit den Daten Ihres Geräts wie dem Modellnamen und der Seriennummer angezeigt. – Klicken Sie auf „Register this device to my account“ oder wenden Sie sich unseren Kundendienst, falls eine andere Meldung angezeigt wird

2. Melden Sie sich als bestehender Benutzer bei Ihrer persönlichen Benutzerseite an oder registrieren Sie sich als neuer Benutzer

Bestehender Benutzer: Melden Sie sich bei Ihrer persönlichen Benutzerseite an, indem Sie Ihren Benutzernamen und Ihr Passwort eingeben.

Neuer Benutzer: Klicken Sie auf „Sign Up“ und geben Sie alle Informationen ein.

3. Laden Sie alle nützlichen Materialien herunter

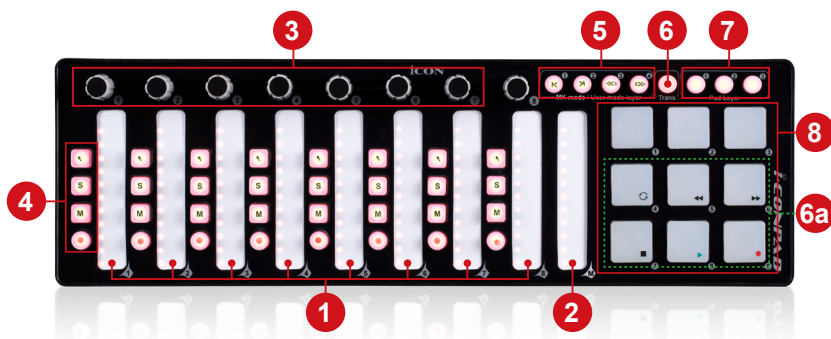
Auf dieser Seite werden alle für Ihr Konto registrierten Geräte angezeigt. Jedes Produkt wird zusammen mit allen verfügbaren Dateien wie Treiber, Firmware, Benutzerhandbuch in verschiedenen Sprachen sowie Software-Bundles zum Herunterladen aufgeführt. Stellen Sie sicher, dass Sie die erforderlichen Dateien wie zum Beispiel Treiber heruntergeladen haben, bevor Sie mit der Installation des Geräts beginnen.

Funktionen und Leistungsmerkmale



- Extrem kompakt zur Nutzung mit dem MacBook™ gestaltet
- Die leistungsstarke Steuerung ist gut ausgestattet und kann einfach mit Mackie-Control und HUI-Protokolls eingerichtet werden
- 9 mit LEDs hintergrundbeleuchtete Touchpad-Fader für graduelle oder sofortige Änderung der Parameterwerte
- Der LED-beleuchtete Fader reagiert in Echtzeit mit DAW. Es wird automatisch ein anderer Kanalwert synchronisiert, wenn zwischen verschiedenen Kanälen gewechselt wird
- Drehregler mit dualer Funktion (Eingabe & Drehen)
- Beleuchtete Taste für jeden Kanal, einschließlich Sel, Mute, Solo und Record
- 2 beleuchtete „Track“-Tasten für die einfache Wahl verschiedener Kanäle
- 2 beleuchtete „Bank“-Tasten, um zwischen 8 Kanälen zu wechseln
- „Layer“-Tasten, um 4 Vorgänge für sofortige Steuerung multipler Anwendungen einzurichten
- 6 Transporttasten
- 9 integrierte anschlagdynamische Druckplatte, die MIDI-Hinweise oder Steuerungsdaten senden
- Es stehen multi-velocity Kurven zur Wahl (Pads) zur Verfügung
- Eingebaute MackieControl für Cubase, Nuendo, Samplitude, Logic Pro und Ableton Live
- Eingebautes Mackie HUI-Protokoll für Pro Tools
- Class-kompatibel mit Windows XP, Vista (32-bit), Windows 7 (32-bit & 64-bit) und Mac OS X (IntelMac)
- Stromversorgung über USB
- Inklusive iMap™-Software für einfache Zuordnung von MIDI-Funktionen
- Optional sind Aluminium-Cover mit verschiedenen graphischen Design und Farben erhältlich

Bedienfeld (Vorderseite)



1. LED-beleuchtete berührungsempfindliche Fader, um die DAW-Kanal-Fader zu steuern.

Mit den berührungsempfindlichen Fadern können Sie die Parameter der verschiedenen Kanäle einstellen. Drücken Sie im Modus Mackie Control /HUI die zwei „Track“ oder „Bank“-Tasten(5), um zwischen den Kanälen zu wechseln.

***Tipp:** Sie können für Ihre berührungsempfindlichen Fader den Modus „instant“ oder „gradual“ mit der mitgelieferten iMap-Software einstellen*

2. LED-beleuchtete berührungsempfindliche Fader, um den DAW-Hauptfader zu steuern.

Mit dem berührungsempfindlichen Fader können Sie die Parameter des Hauptkanals einstellen.

3. Encoder mit Doppelfunktion

Der Encoder mit Doppelfunktion funktioniert als Drucktaste und Drehknopf.

4. Steuertasten

REC-Tasten	Aktivieren und deaktivieren den Aufnahmestatus des zugeordneten Kanals. Die Taste leuchtet rot, wenn der Kanal scharf ist.
MUTE-Tasten	Aktivieren und deaktivieren den Stummschaltstatus des zugeordneten Kanals. Die Taste leuchtet rot, wenn der Kanal stummgeschaltet ist. Stummschaltung des Kanals.
SOLO-Tasten	Ein- und ausschalten des Solostatus des zugeordneten Kanals. Die Taste leuchtet rot, wenn der Solostatus des Kanals eingeschaltet ist und andere Kanäle werden stummgeschaltet. Sie können mehrere Solokanäle einschalten, indem Sie die SOLO-Tasten anderer Kanäle drücken.

SEL-Tasten	Die SEL-Tasten aktivieren die zugeordneten Kanäle in der DAWSoftware, um eine bestimmte Operation auszuführen (beim Einstellen des EQ mit den ZUWEISBAREN ENCODERN wird beispielsweise die SEL-Taste zur Auswahl des einzustellenden Kanals benutzt). Nach Auswahl des Kanals leuchtet die rote LED der zugeordneten SEL-Taste.
------------	---

5. Tasten MC (Mackie Control)/Benutzermodus.

Es gibt vier Tasten, um in den MC-Modus oder zwischen den vier Ebenen des Benutzermodus zu wechseln.

MC-Modus	
I< Taste	Alle Fader „einen“ Kanal aufwärts schalten (außer Masterkanal).
>I Taste	Alle Fader „einen“ Kanal abwärts schalten (außer Masterkanal).
<< 8 Taste	Alle Fader „acht“ Kanäle aufwärts schalten (außer Masterkanal).
8 >> Taste	Alle Fader „acht“ Kanäle abwärts schalten (außer Masterkanal).

Benutzermodus	
❶ Taste (I<)	Wählen Sie Benutzermodus Ebene 1
❷ Taste (I<)	Wählen Sie Benutzermodus Ebene 2
❸ Taste (I<)	Wählen Sie Benutzermodus Ebene 3
❹ Taste (I<)	Wählen Sie Benutzermodus Ebene 4

6. Trans (Transport)-Taste

Aktivieren Sie diese Taste, um die unteren sechs Drumpads(6a) als Transport-(MMC) Tasten zu verwenden.

6a. Transport control buttons section (die unteren sechs Drumpads)

PLAY Taste	Aktiviert die Wiedergabefunktion der DAW.
STOP Taste	Aktiviert die Stoppfunktion der DAW.
REC Taste	Aktiviert die Aufnahmefunktion der DAW.
REWIND Taste	Aktiviert die schnelle Rücklauffunktion der DAW.
FAST FORWARD Taste	Aktiviert die schnelle Vorlauffunktion der DAW.
LOOP Taste	Aktiviert die Schleifenfunktion der DAW.

7. Pad-Layer-Tasten (Diese müssen aktiviert sein, um die 9 Pads als Drumpads nutzen zu können).

Mit diesen drei Tasten können Sie zwischen den drei Ebenen wechseln. In jeder Ebene können Sie verschiedene Parameter für jedes Drumpad festlegen.

8. 9 integrierte Trigger Pads mit Anschlagdynamik

9 integrierte Trigger Pads mit Anschlagdynamik senden MIDI-Noten oder Steuerungsbefehle.

Seitenansicht



1. USB-Anschluss (B-Typ)

Fungiert als MIDI-Anschluss zu Ihrem Laptop (oder Computer) und zu kompatibler Software. Versorgt Ihr iConPad außerdem mit Strom.

iMap™ Software-Installation für Mac OS X

Bitte befolgen Sie die nachfolgenden Anweisungen Schritt für Schritt, um die iMap™ Software auf Mac OS X zu installieren.

1. Fahren Sie Ihren Mac hoch.

Bitte befolgen Sie die nachfolgenden Anweisungen Schritt für Schritt, um die iMap™ Software auf Mac OS X zu installieren.

2. Laden Sie den Windows-Treiber von Ihrer persönlichen Benutzerseite unter www.iconproaudio.com herunter (für eine Anleitung siehe Diagramm 1)

Nachdem Sie die Treiberdatei heruntergeladen haben, klicken Sie darauf, um den Installationsvorgang zu starten

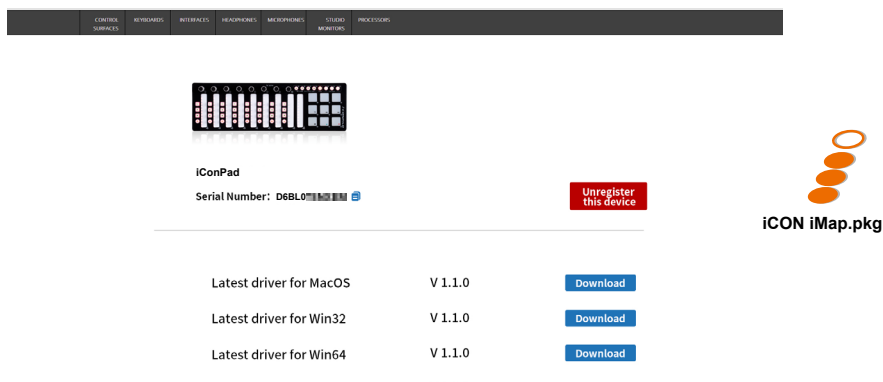


Abbildung 1

3. Setup Wizard erscheint.

Der Setup Wizard öffnet sich – klicken Sie bitte auf „Continue“ („Weiter“).



Abbildung 2

4. Wählen Sie den Installationsort.

Wählen Sie den Ort, an dem die iMap™ Software nach Mac OS X installiert werden soll und klicken Sie dann ‚Continue‘.



Abbildung 3

5. Ändern des Installationsorts.

Wenn Sie den Installationsort ändern möchten, klicken Sie bitte auf ‚Change Install Location‘ (‚Installationsort ändern‘) und wählen Sie einen anderen Ort aus. Anderenfalls klicken Sie einfach den ‚Install‘-Button, um fortzufahren.

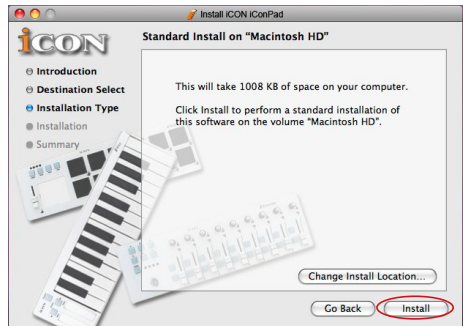


Abbildung 4

6. Geben Sie Administrator-Informationen ein

Zur Installation der iMap™ Software müssen Sie einige Angaben zum Administrator machen. Bitte geben Sie Name und Passwort des Administrators ein und klicken Sie auf ‚Install‘, um fortzufahren.

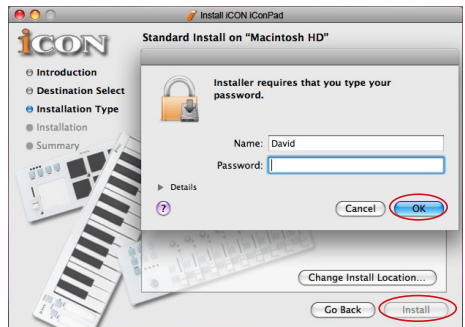


Abbildung 5

7. Installation beenden

Klicken Sie ‚Close‘ (‚Schließen‘), um die Installation der iMap™ Software abzuschließen.

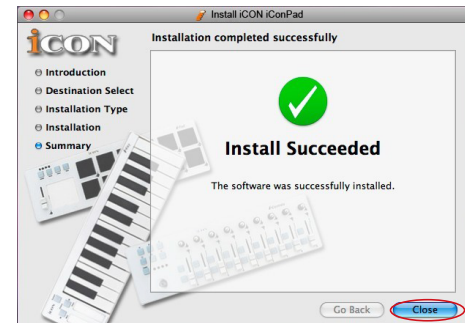


Abbildung 6

iMap™ Software-Installation für Windows

Bitte befolgen Sie die nachfolgenden Anweisungen Schritt für Schritt, um die iMap™ Software auf einem Windows-PC zu installieren.

1. Fahren Sie Ihren PC hoch.

2. Laden Sie den Windows-Treiber von Ihrer persönlichen Benutzerseite unter www.iconproaudio.com herunter (für eine Anleitung siehe Diagramm 7)

Nachdem Sie die Treiberdatei heruntergeladen haben, klicken Sie darauf, um den Installationsvorgang zu starten

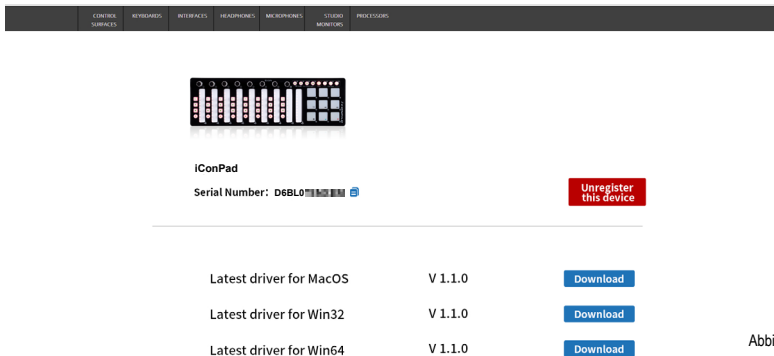


Abbildung 7

3. Setup Wizard erscheint.

Der Setup Wizard öffnet sich – klicken Sie bitte auf „Next“ („Weiter“)



Abbildung 8

4. Wählen Sie den Installationsort

Wählen Sie den gewünschten Installationsort für iMap™ oder verwenden Sie die Standardeinstellung und klicken Sie auf „Next“ („Weiter“)

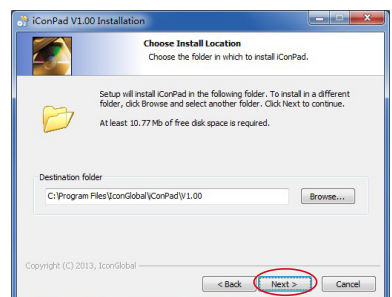


Abbildung 9

5. Verknüpfung erstellen

Wählen Sie den Ordner im Startmenü, in dem Sie die Verknüpfung („Shortcut“) für iMap™ erstellen möchten. Klicken Sie dann auf „Next“.

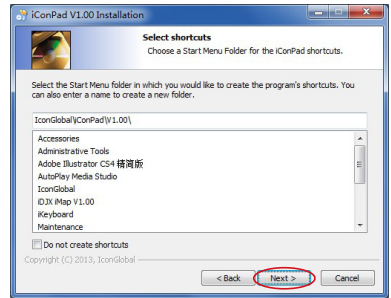


Abbildung 10

6. Erstellen Sie eine Verknüpfung auf Ihrem Desktop

Bitte deaktivieren Sie das Kästchen „Create a Desktop Icon“, wenn Sie keine Verknüpfung für iMap™ auf Ihrem Desktop erstellen möchten; anderenfalls klicken Sie einfach auf „Next“.

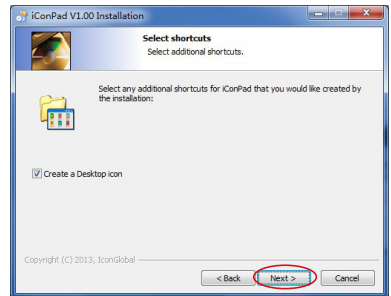


Abbildung 11

7. iMap™ beginnt mit der Installation

Die Installation von iMap™ hat nun begonnen. Warten Sie, bis diese beendet ist und klicken Sie dann auf „Finish“ („Beenden“).

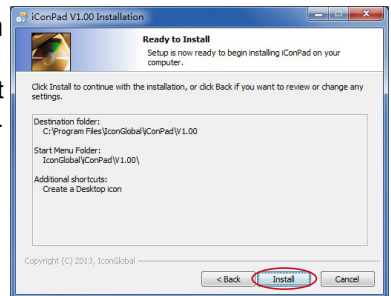


Abbildung 12

8. Installation abgeschlossen

Klicken Sie auf „Finish“, um die Installation der iMap™ Software abzuschließen.

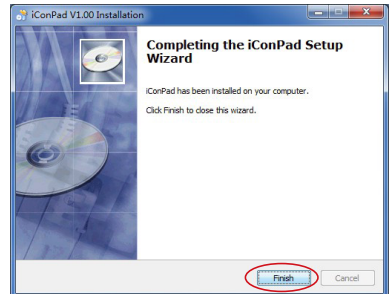


Abbildung 13

Erste Schritte

Schließen Sie Ihr iConPad System an

1. Schließen Sie das iConPad per USB-Anschluss an Ihren Mac bzw. PC an.

Wählen Sie einen USB-Anschluss an Ihrem Mac bzw. PC und schließen Sie den breiten (flachen) Stecker des USB-Kabels an. Verbinden Sie den kleinen Stecker des Kabels mit dem iConPad. Im Normalfall sollte Ihr Mac/PC die neue Hardware automatisch erkennen und Ihnen mitteilen, dass diese nun benutzt werden kann.

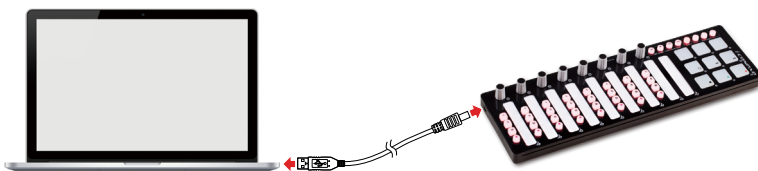


Abbildung 14



Abbildung 15

2. Starten Sie die iMap™ Software.



Abbildung 16

3. Wahl des Modus & Zuweisung der MIDI-Nachricht zu iConPad

Wahl von Mackie Control oder HUI-Modus aus dem Pull-down-Menü für MIDI-Mapping.

Wahl des benutzerdefinierten Modus für selbstständige MIDI-Zuordnung. Siehe Seite 16 „MIDI-Meldungen mit „iMap™“ Software zuordnen“.

Tipp: Vergewissern Sie sich, dass Sie den richtigen DAW-Modus aus dem Pull-down-Menü gewählt haben.

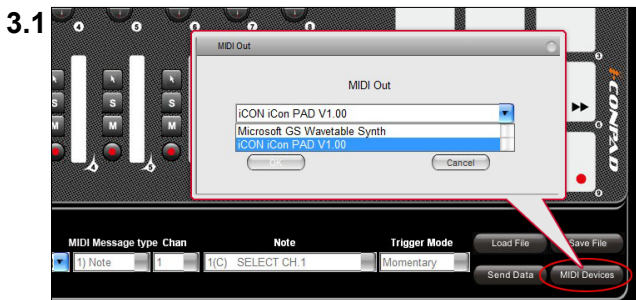


Abbildung 17

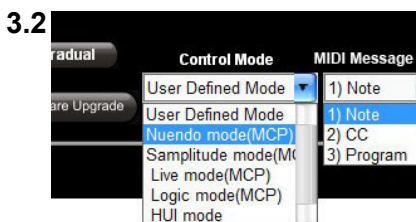


Abbildung 18

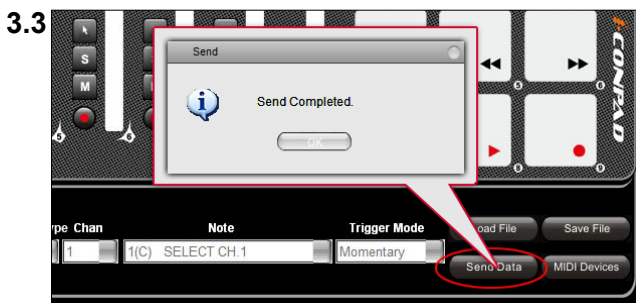


Abbildung 19

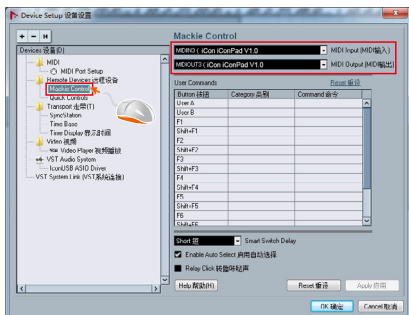
4. DAW einstellen

Aktivieren Sie den ICON iConPad Controller in Ihrer DAW- oder MIDI-Software mit „MIDI Setup“ oder „MIDI Devices“.

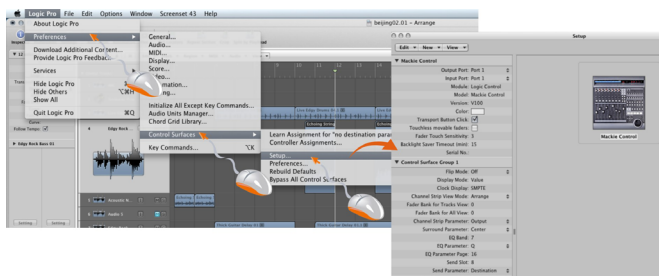
Für Logic™ Cubase™ und Nuendo™ wählen Sie in der „Device List“ die Mackie-Steuerung.

Bitte beachten Sie: Jede Software erledigt dies ein wenig anders, sehen Sie Einzelheiten zu den Einstellungen bitte in der Bedienungsanleitung zur Software nach.

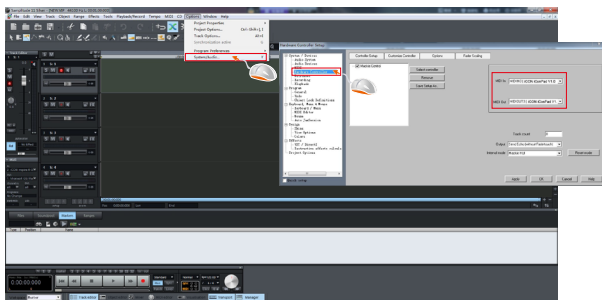
Cubase™ / Nuendo™



Logic™



Samplitude™



MIDI-Funktionen mit iMap™ zuweisen

Mit iMap können Sie ganz einfach Ihrem iConPad verschiedene MIDI-Funktionen zuweisen. Starten Sie die iMap™ Software.

Hinweis: Wenn Ihr iConPad nicht an Ihren Mac bzw. PC angeschlossen ist, wird die Nachricht „There are no MIDI input devices“ („Keine MIDI Eingabegeräte vorhanden“) erscheinen. Bitte schließen Sie das iConPad mit dem mitgelieferten USB-Kabel an Ihren Mac bzw. PC an.



Abbildung 20

iMap™ iConPad Software-Bedienfeld

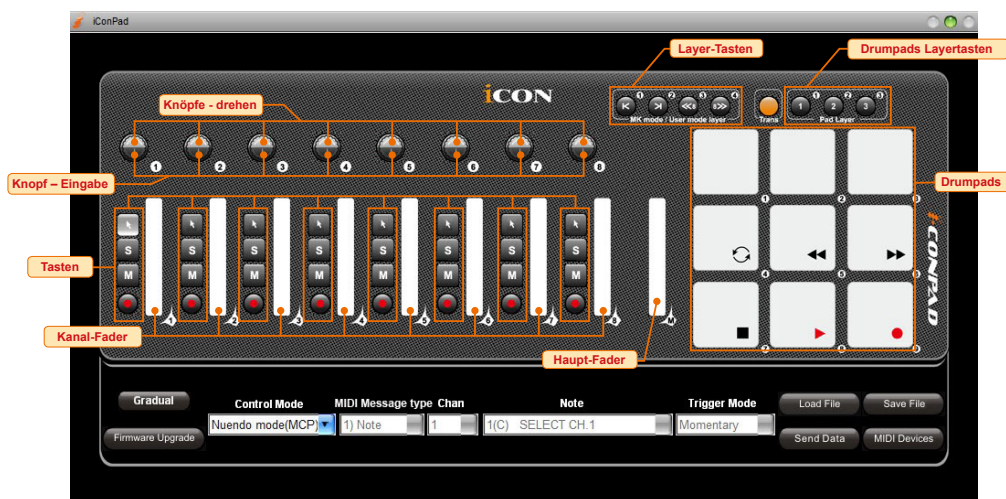


Abbildung 21

1. Elemente der Steueroberfläche zuordnen

Diese Elemente beinhalten alle Taste, die Knöpfe, die Drumpads und die berührungsempfindlichen Fader. Sie werden mit Hilfe der unteren vier Ausklappmenüs zugewiesen, einschließlich „MIDI Message type“, „Channel“, „MIDI Message“ und „Trigger mode“. Um eine Steuerung zuzuweisen, klicken Sie darauf, um sie zu wählen (sie ändert die Farbe) und weisen Sie deren MIDI-Nachricht mit den genannten Ausklappmenüs zu.

Hinweis: Sie können nur im „User defined mode“ Ihrer iConpad-Steuerung Ihr eigenes MIDI-Mapping zuweisen. Es ist jedoch sehr kompliziert und sofern Sie nicht bestens mit Ihrer DAW MIDI-Message-Struktur vertraut sind, empfehlen wir Ihnen, den Modus MackieControl oder HUI zu verwenden, welche bereits die wichtigsten Funktionen zugeordnet haben, um nicht die vollständige Zuordnung durchführen zu müssen.

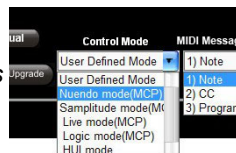


Abbildung 22

iConPad hat integrierte Mackie-Steuerprotokolle & HUI für unterschiedliche DAW wie Cubase™, Samplitude™, Ableton Live™, Logic Pro™ und ProTools™. Durch Auswahl der korrekten DAW und des Mackie-Steuerprotokolls (HUI) bildet iKeyboard automatisch die Hauptfunktionen ab und arbeitet nahtlos mit jener DAW.

Hinweis: Um die Drumpads als Taste zu verwenden, um die Taste „Tran“ aktiviert worden sein. Um sie als anschlagsdynamische Drumpads zu verwenden, aktivieren Sie einen der drei „Drum pads“ Layer-Tasten oben rechts des Bedienfelds.

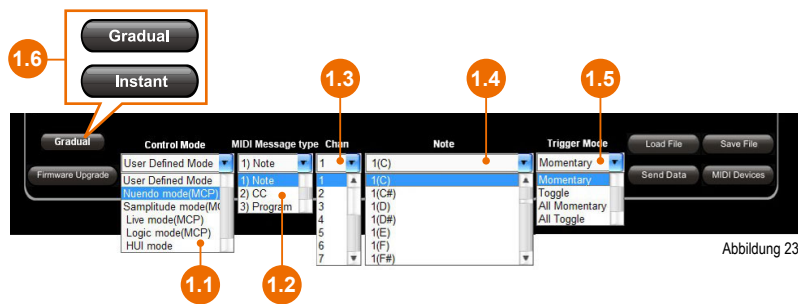


Abbildung 23

1.1 Steuerungsmodus:

Mackie-Control	Wählen Sie für das Mackie-Control-Protokoll entsprechend Ihrer DAW-Nutzung „Mackie Control“.
HUI	Select “HUI” for HUI control protocol
Benutzerdefiniert	Für jede Steuerung Ihre eigenen Midi-Einstellungen vornehmen.

Hinweis: In "Mackie / HUI Control"-Modus werden die Einstellungen festgelegt und nicht änderbar

Tipp: Funktionen für Mackie-Steuerung und HUI-Protokoll werden im Anhang A beschrieben)

1.2 Art der MIDI-Message (fortgeschrittener Benutzer)

Möchten Sie Ihr eigenes MIDI-Mapping zuordnen, so wählen Sie „User Defined“ im Ausklappenmenü. Zum Zuordnen einer Steuerung wählen Sie diese durch Anklicken und ordnen Sie eine andere MIDI-Mitteilung mit den drei Ausklappenmenüs zu. Die nachstehende Tabelle zeigt die unterschiedlichen MIDI-Mitteilungen und deren einstellbare Parameter.

MIDI Message Type	Channel	Parameters
Note	0 to 16	-1(C) to 9(G)
CC	0 to 16	0 to 127
Program	0 to 16	0 to 127

1.3 MIDI-Kanal (Chan)

MIDI-Kanal 0-16 zuordnen

1.4 MIDI Message

Es gibt drei verschiedene Arten von MIDI-Messages, einschließlich Note, CC und Program value. In folgender Tabelle finden Sie deren Parameter:

MIDI Message Type	Parameters
Note	-1(C) to 9(G)
CC	0 to 127
Program	0 to 127

1.5 Trigger-Modus

Diese Funktion ermöglicht Ihnen, alle Tasten (außer Pads) und die Eingabefunktion der Knöpfe (betätigen Sie den unteren Teil des Knopfs) zuzuweisen. Es gibt vier verschiedene Einstellungen in diesem Ausklappenmenü. Diese sind wie folgt:

Toggle	MIDI-Mitteilung wird einmal gesendet und aktiviert
Momentary	MIDI-Mitteilung bleibt aktiv.
All Toggle	Die Umschalt-Einstellung wird allen Tasten und Knöpfen in der gleichen Ebene zugewiesen.
All Momentary	Die kurzzeitige Einstellung wird allen Tasten und Knöpfen in der gleichen Ebene zugewiesen.

Tipp: Für jede der vier Ebenen kann eine andere Einstellung vorgenommen werden.

1.6 Taste Gradual & Instant (für Fader)

Gradual	Betätigen Sie diese Taste, damit der Fader wie ein konventioneller Fader fungiert. Der Wert ändert sich stufenweise, wenn Sie Ihren Finger verschieben.
Instant	Der Faderwert ändert sich sofort, je nachdem wo Ihr Finger den berührungsempfindlichen Fader berührt.

1.7 4-layer Tasten (Steuerungsmodus: Benutzerdefiniert)

Sie können für jede der vier Ebenen eine andere Zuordnung vornehmen.

2. Zuweisung der Drumpads

Sie können für neun berührungsempfindliche Drumpads mit drei Ebenen



Abbildung 24

Zuweisungen vornehmen. Um Zuweisungen für ein Drumpad vorzunehmen, betätigen Sie eine der drei Drumpad-Ebenen-Tasten. Das Bedienfeld zum Zuweisen der Drumpads öffnet sich automatisch. Es besteht aus sechs verschiedenen Aufklappmenüs, um die Zuordnung vorzunehmen. Klicken Sie auf ein Pad, um dieses zu wählen und die Zuweisung vorzunehmen. Die Farbe ändert sich.

2.1 MIDI-Kanal (Chan)

MIDI-Kanal 0-16 zuordnen

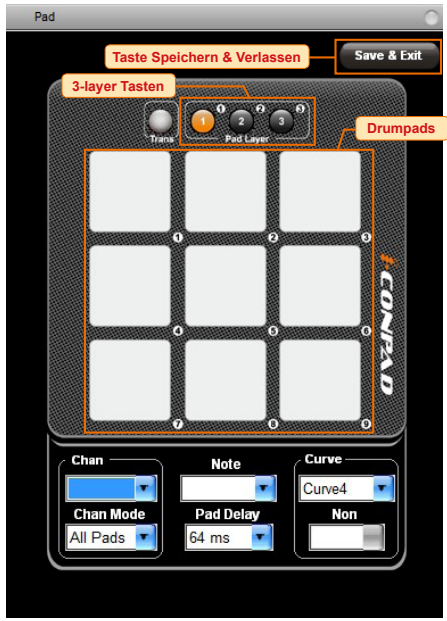


Abbildung 25

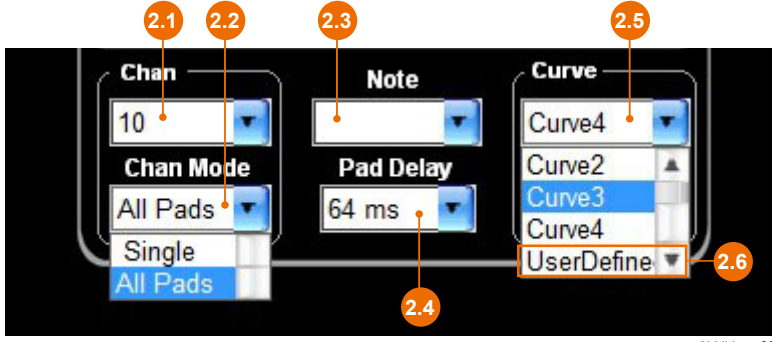


Abbildung 26

2.2 Chan-Modus

All Pads	Weisen Sie allen 9 Pads derselben Ebene die gleichen MIDI-Kanäle zu.
Single	Weisen Sie jedem Pad individuell einen MIDI-Kanal zu.

2.3 Hinweis:

Weisen Sie dem gewählten Pad einen Notenwert von -1(C) bis 9(G) zu.

2.4 Padverzögerung

Die Padverzögerung ist eine Einstellung, um die Problem des Pad-Echos (z.B. zwei Drum Sounds mit einem Schlag) zu verbessern. Es wird innerhalb des gewählten Zeitrahmens (z.B. 25 ms) nur eine Message (z.B. Trommelschlag) gesendet, um eine Echo zu verhindern, bei welchem aufgrund der Vibrationen nach dem Trommelschlag eine zweite Nachricht gesendet wird.

2.5 Kurve

Weisen Sie dem Pad eine der fünf verfügbaren Geschwindigkeitsverläufe zu und die gleiche Geschwindigkeitskurve wird in derselben Ebene angewandt. Wählen Sie am Ende des Aufklappmenüs „User defined“, um Ihre eigene Geschwindigkeitskurve zuzuweisen.

2.6 Benutzerdefinierte Kurve

Wählen Sie und weisen Sie den Pads einen festen Geschwindigkeitsverlauf mit einem Wert von 20 bis 127 zu.

2.7 3-layer Tasten

Sie können für jede der drei Ebenen eine andere Zuordnung vornehmen.

2.8 Taste Speichern & Verlassen

Betätigen Sie die Taste, um die Einstellungen zu speichern und das



Abbildung 27

Drumpad-Einstellfenster zu verlassen. Sie kehren wieder zur Bedienfeld für die Hauptsteuerung zurück.

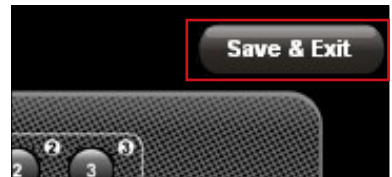


Abbildung 28

3. Einstellungen abspeichern mit dem Button “Save file”

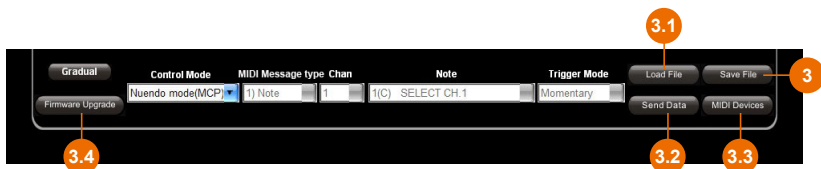


Abbildung 29

Klicken Sie diesen Button an, um Ihre aktuellen Einstellungen für das iConPad abzuspeichern. Die Datei ist eine „iconpad“ Datei.

3.1 Einstellungen laden mit dem Button “Load file”

Klicken Sie diesen Button an, um bereits abgespeicherte „iconpad“ Einstellungsdateien für Ihr iConPad aufzurufen.

3.2 Einstellungen übertragen mit dem Button “Send Data”

Klicken Sie diesen Button an, um die Einstellungen der iMap™ Software über die USB-Verbindung auf Ihr iConPad zu übertragen.

Hinweis: Ihr iConPad muss an Ihren Mac bzw. PC angeschlossen sein, damit die Einstellungen übertragen werden können.

3.3 MIDI-Gerät auswählen mit dem Button “MIDI Devices”

Klicken Sie diesen Button an, um ein Auswahlfenster für MIDI-Geräte zu öffnen, wie in Abbildung 30 gezeigt. Bitte wählen Sie „iCON iConPad“ für MIDI-Ausgabegeräte.

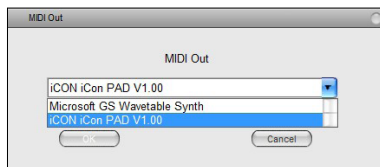
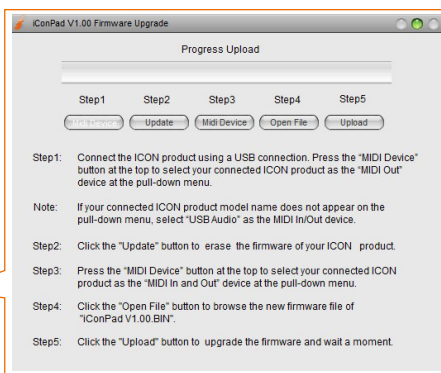


Abbildung 30

3.4 Taste „Firmware Upgrade“

Klicken Sie die Taste zum Aufrufen des Fensters für die Aktualisierung der Firmware des iConPad. Siehe Seite 22 für Einzelheiten zur Aktualisierung der Firmware.

Firmware upgrade



Schritt1: Schließen Sie das ICON-Produkt über USB an. Drücken Sie „MIDI Device“ oben zur Auswahl des angeschlossenen ICON-Produkts als „MIDI In and Out“ Gerät im Ausklappenü.

Hinweis: Wird der Produktname Ihres angeschlossenen ICON-Produkts nicht im Ausklappenü angezeigt, wählen Sie „USB Audio“ als das MIDI In and Out Gerät.

Schritt2: Klicken Sie „Update“.

Schritt3: Drücken Sie „MIDI Device“ oben zur Auswahl des angeschlossenen ICON-Produkts als „MIDI In and Out“ Gerät im Ausklappenü.

Schritt4: Klicken Sie „Open File“ zum Browsen der neuen Firmwaredatei.

Schritt5: Klicken Sie „Upload“, um die Firmware hochzuladen.

Warnung: Das Hochladen der Firmware MUSS ohne Unterbrechung beendet werden, anderenfalls wird die Firmware nicht überschrieben.

Rückstellung zu den Werkseinstellungen

Zur Rückstellung Ihres iConPad zu den Werkseinstellungen importieren Sie einfach die Einstellungsdatei „Factory Default“ mit der Originaaleinstellung der iMap Software in Ihr iConPad.

Technische Daten

Verbindung: Zum Computer	USB Kabel (Mini Typ B)
Stromversorgung:	USB Bus
Stromverbrauch:	100mA oder weniger
Gewicht:.....	kg (lb)
Maße:	325(L) X 99(W) X 20(H)
.....	12.78"(L) x 3.78"(W) x 0.75"(H)

Anhang A

Nuendo Mode (MCP) - Mackie Control mode function table (Nuendo/Cubase)

Controller	Function
Encoder 1 - 8 (Rotate)	Adjust correspondence channel's pan value
Encoder 1 - 8 (Enter)	Adjust parameters of correspondence channel according to selected function (Pan, EQ, Inserts, Master, FX Sen & VST)
Fader 1-8	Adjust correspondence channel's volume
Fader M	Adjust master channel volume
Button "Sel" 1-8	Select correspondence track
Button "M" 1-8	Mute correspondence track
Button "S" 1-8	Solo correspondence track
Button "Rec" 1-8	Activate record function of the correspondence track
Button "<"	Shift one channel up
Button ">"	Shift one channel down
Button "<<8"	Shift eight channel (Bank) up
Button ">>8"	Shift eight channel (Bank) down
Button "(Loop)"	Activate the loop function
Button "<<"	Activate the rewind function
Button ">>"	Activate the fast forward function
Button "(Stop)"	Activate the stop function
Button "(Play)"	Activate the play function
Button "(Rec)"	Activate the record function

Samplitude Mode (MCP) - Mackie Control mode function table (Samplitude)

Controller	Function
Encoder 1 - 8 (Rotate)	Adjust correspondence channel's pan value
Encoder 1 - 8 (Enter)	Adjust parameters of correspondence channel according to selected function (Pan, EQ, Inserts, Master, FX Sen & VST)
Fader 1-8	Adjust correspondence channel's volume
Fader M	Adjust master channel volume
Button "Sel" 1-8	Select correspondence track
Button "M" 1-8	Mute correspondence track
Button "S" 1-8	Solo correspondence track
Button "Rec" 1-8	Activate record function of the correspondence track
Button "<"	Shift one channel up
Button ">"	Shift one channel down
Button "<<8"	Shift eight channel (Bank) up
Button ">>8"	Shift eight channel (Bank) down
Button "(Loop)"	Activate the loop function
Button "<<"	Activate the rewind function
Button ">>"	Activate the fast forward function
Button "(Stop)"	Activate the stop function
Button "(Play)"	Activate the play function
Button "(Rec)"	Activate the record function

Live Mode (MCP) - Mackie Control mode function table (Abelton Live)

Controller	Function
Encoder 1 - 8 (Rotate)	Adjust correspondence channel's pan value
Encoder 1 - 8 (Enter)	Adjust parameters of correspondence channel according to selected function (Pan, EQ, Inserts, Master, FX Sen & VST)
Fader 1-8	Adjust correspondence channel's volume
Fader M	Adjust master channel volume
Button "Sel" 1-8	Select correspondence track
Button "M" 1-8	Mute correspondence track
Button "S" 1-8	Solo correspondence track
Button "Rec" 1-8	Activate record function of the correspondence track
Button "<"	Shift one channel up
Button ">"	Shift one channel down
Button "<<8"	Shift eight channel (Bank) up

Button ">>8"	Shift eight channel (Bank) down
Button "(Loop)"	Activate the loop function
Button "<<"	Activate the rewind function
Button ">>"	Activate the fast forward function
Button "(Stop)"	Activate the stop function
Button "(Play)"	Activate the play function
Button "(Rec)"	Activate the record function

Logic Mode (MCP) - Mackie Control mode function table (Logic Pro)

Controller	Function
Encoder 1 - 8 (Rotate)	Adjust correspondence channel's pan value
Encoder 1 - 8 (Enter)	Adjust parameters of correspondence channel according to selected function (Pan, EQ, Inserts, Master, FX Sen & VST)
Fader 1-8	Adjust correspondence channel's volume
Fader M	Adjust master channel volume
Button "Sel" 1-8	Select correspondence track
Button "M" 1-8	Mute correspondence track
Button "S" 1-8	Solo correspondence track
Button "Rec" 1-8	Activate record function of the correspondence track
Button "<"	Shift one channel up
Button ">"	Shift one channel down
Button "<<8"	Shift eight channel (Bank) up
Button ">>8"	Shift eight channel (Bank) down
Button "(Loop)"	Activate the loop function
Button "<<"	Activate the rewind function
Button ">>"	Activate the fast forward function
Button "(Stop)"	Activate the stop function
Button "(Play)"	Activate the play function
Button "(Rec)"	Activate the record function

HUI Mode - HUI mode function table (Pro Tools)

Controller	Function
Encoder 1 - 8 (Rotate)	Adjust correspondence channel's pan value
Encoder 1 - 8 (Enter)	Adjust parameters of correspondence channel according to selected function (Pan, EQ, Inserts, Master, FX Sen & VST)
Fader 1-8	Adjust correspondence channel's volume
Fader M	Adjust master channel volume
Button "Sel" 1-8	Select correspondence track
Button "M" 1-8	Mute correspondence track
Button "S" 1-8	Solo correspondence track
Button "Rec" 1-8	Activate record function of the correspondence track
Button "<"	Shift one channel up
Button ">"	Shift one channel down
Button "<<8"	Shift eight channel (Bank) up
Button ">>8"	Shift eight channel (Bank) down
Button "(Loop)"	Activate the loop function
Button "<<"	Activate the rewind function
Button ">>"	Activate the fast forward function
Button "(Stop)"	Activate the stop function
Button "(Play)"	Activate the play function
Button "(Rec)"	Activate the record function

Wartung und Reparatur

Falls Ihr "iConPad" repariert werden muss, befolgen Sie bitte die nachstehenden Anweisungen.

Besuchen Sie unser Online-Hilfecenter unter <http://support.iconproaudio.com/hc/en-us> für Informationen, Erfahrungen und Downloads, wie z.B.

1. FAQ
2. Herunterladen
3. Erfahren Sie mehr
4. Forum

Sie werden auf diesen Seiten sehr oft Lösungen finden. Wenn Sie keine Lösung finden, erstellen Sie mit unserem Online-ACS (Automatische Kundenunterstützung) ein Support-Ticket unter folgendem Link und unser technischer Kundenservice wird Ihnen so schnell wie möglich helfen. Rufen Sie <http://support.iconproaudio.com/hc/en-us> auf und melden Sie sich zum Einreichen eines Tickets an oder klicken Sie ohne Anmeldung auf „Submit a ticket“.

Nachdem Sie ein Anfrageticket eingereicht haben, wird Sie unser Kundendienstteam so bald wie möglich bei der Lösung des Problems mit Ihrem iCON-Pro-Audio-Gerät unterstützen.

Einsenden von defekten Produkten zur Wartung:

1. Stellen Sie sicher, dass das Problem nicht durch einen Anwendungsfehler oder externe Systemgeräte verursacht wird.
2. Bewahren Sie diese Bedienungsanleitung bei sich auf und schicken Sie sie nicht mit, da sie für die Reparatur des Geräts nicht benötigt wird.
3. Packen Sie das Gerät in die Originalverpackung, einschließlich Registerkarte und Versandkarton. Dies ist sehr wichtig. Wenn Sie die Originalverpackung verloren haben, stellen Sie bitte sicher, dass das Gerät ordentlich verpackt ist. ICON übernimmt keine Verantwortung für Schäden, die durch fabrikfremde Verpackung entstehen.
4. Schicken Sie das Gerät an das technische Servicezentrum von ICON oder an die regionale Rücksendeadresse. Suchen Sie unsere Kundendienstcenter und Wartungsstellen der Distributoren unter dem folgenden Link:

Wenn Sie sich in Hongkong befinden

Senden Sie das Produkt an:

BÜRO ASIEN:

**Unit F, 15/F., Fu Cheung Centre,
No. 5-7 Wong Chuk Yueng Street, Fotan,
Sha Tin, N.T., Hong Kong.**

Wenn Sie sich in Europe befinden

Senden Sie das Produkt an:

Sound Service

GmbHEuropean

**HeadquarterMoriz-Seeler-Straße
3D-12489 Berlin**

Telephone: +49 (0)30 707 130-0

Fax: +49 (0)30 707 130-189

E-Mail: info@sound-service.eu

Wenn Sie sich in North America befinden

Senden Sie das Produkt an:

North America

**Mixware, LLC – U.S. Distributor
11070 Fleetwood Street – Unit F.
Sun Valley, CA 91352; USA**

Tel.: (818) 578 4030

Contact: www.mixware.net/help

5. Für zusätzliche Informationen besuchen Sie bitte unsere Webseite unter:
www.iconproaudio.com



天猫官方旗舰店



天猫店iconproaudio旗舰店

抖音号



抖音iCON艾肯

哔哩哔哩



B站iCONProAudio

中国地区用户

微信公众号



微信号iCON-PRO

官方售后QQ



4006311312.114.qq.com

Twitter



www.twitter.com/iconproaudio

Instagram



www.instagram.com/iconproaudio

Facebook



www.facebook.com/iconproaudio

Youtube



www.youtube.com/iconproaudio

Website



www.iconproaudio.com

Support



support.iconproaudio.com

Dashboard



iconproaudio.com/dashboard/

www.iconproaudio.com