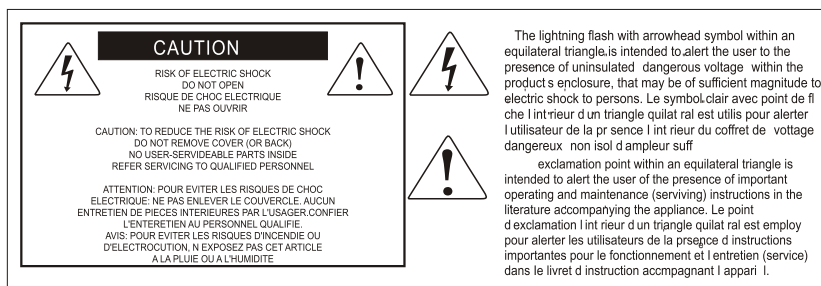


CONPAD

带触摸条和鼓垫的多功能 USB MIDI 控制器



使用说明



安全须知

1. 使用本机前请仔细阅读本手册。
2. 请将本手册供将来参考。
3. 请严格遵循用户手册或产品上的警告提示操作
4. 按照本手册中的所有指令。
5. 请勿将本机遭受雨淋或受潮。避免有水或其他液体泼洒在本机上。
6. 本设备的机壳和其它部件清洗时，只能使用干或微湿的软布。
7. 不要阻塞任何通风孔或干扰本机的适当通风。按照制造商的说明进行安装。
8. 不要使用或存放在任何热源附近，如散热器，电热器，炉子，或其他产生热的器具。
9. 不要干扰极化或接地型插头的安全目的。极化插头有两个金属片，其中一个比其他的更广泛。接地型插头有两个插脚和第三个接地插脚。为了您的安全，这些被指定。如果提供的插头不适合您的插座，请咨询电工。
10. 保护电源线被踩踏或损坏的物品摆放或反对他们。应特别注意插头，插座，点线退出家电
11. 为了避免触电的危险，请勿触摸任何电线外露，而单位在操作。
12. 仅使用制造商指定的附件 / 配件。
13. 拔下本机和所有连接的电气设备在雷雨时或闲置了很长一段时间。
14. 如果该设备有任何的损坏或不能正常操作，因由有合格的维修人员进行。

警告：为了减少着火或触电的危险，不要让本机遭受雨淋或受潮

目 录

前 言.....	4
包装清单.....	4
将您的 ICON ProAudio 产品注册到您的个人帐户	5
产品特点.....	6
前面面板.....	7
侧面板.....	9
安装 iMap™ 软件 –Mac OSX.....	10
Windows 系统的 iMap™ 软件安装.....	12
快速入门 – 接上您的 iConPad 控制器.....	14
为您的 iMao™ 软件分配 MIDI 功能	17
为您的 iMao™ 软件分配 MIDI 功能	17
固件升级.....	23
回复出厂设置.....	23
技术参数.....	24
Appendix A.....	25
保修注意事项.....	27

前 言

感谢您购买 iCON ProAudio 的 iConPad USB MIDI 控制器。我们真诚地相信，该产品将提供多年满意的服务，但如果有任何不完全满意，我们会努力把事情做好。

在这说明书中，你会发现详细描述了 iConPad USB MIDI 控制器的特点，以及参观前后面板，其安装和使用步骤，和详细规格。

请在我们的网站上注册产品，链接如下 www.iconproaudio.com/registration：

请按步骤操作。输入设备序列号和您的个人信息等。通过在线注册您的产品，您有权通过访问我们的网站 www.iconproaudio.com 在我们的帮助中心获得服务和售后支持。此外，您帐户下的所有注册产品都将列在您的个人产品页面上，您可以在其中找到设备的最新信息，如固件 / 驱动程序升级、软件包和用户手册下载等。

因此，我们可以向您发送有关这些和其他 iCON 产品在未来的最新信息。正如大多数电子设备，我们强烈建议您保留原来的包装。在必要时，产品必须返还维修服务，需要原始包装（或合理的包装物）。

适当的照顾和适当的空气流通，你的 UpodLive 将会多年无故障。

包装清单

- iConPad USB MIDI 控制器
- 快速安装指南 x1
- USB 数据线 x1

将您的 ICON ProAudio 产品注册到您的个人帐户

1. 检查设备的序列号

请访问 <http://iconproaudio.com/registration> 或扫描下面的 QR 码。



在屏幕上输入设备的序列号和其他信息。点击“提交”。

将会弹出一条消息，显示您的设备信息，例如型号名称及其序列号 - 单击“将此设备注册到我的帐户”，或者如果您看到任何其他消息，请联系我们的售后服务团队

2. 登录到现有用户的个人帐户页面或注册新用户

现有用户： 请通过输入您的个人身份登录到您的个人用户页面
用户名和密码。

新用户： 请单击“注册”并填写所有信息。

3. 下载所有有用的资料

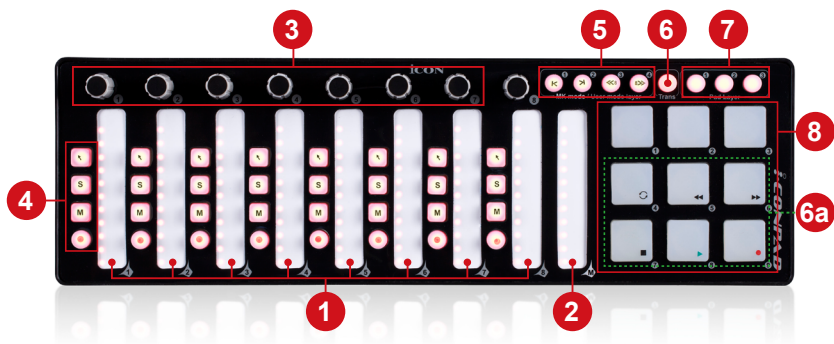
您帐户下所有已注册的设备将显示在页面上。将列出每种产品及其所有可用文件，例如驱动程序，固件，不同语言的用户手册以及捆绑的软件等，以供下载。开始安装设备之前，请确保已下载必要的文件，例如驱动程序。

产品特点



- 结构非常紧凑，设计是配合 MacBook™。
- 功能齐全而强大的控制器，具有简易地设定 Mackie Control 和 HUI 协议
- 9 个 LED 背光式触摸屏控制器，会随着参数的改变而变化。
- 背光式 LED 触摸屏控制器实时地反应您的 DAW 软件的情况，当不同的通道之间进行切换时，数据会自动同步到相应的通道上。
- 双功能编码器旋钮（输入和旋转）。
- 每个通道上的按钮都是带背光灯的，包括 Sel、Mute、Solo 和 Record 等等
- 2 个发光的 Track 按钮，便于不同通道的选择。
- 2 个发光的 Bank 按钮，可以进行通道 8 的互换。
- 通过 Layer 按钮可以让 4 个自定义的场景，同时进行多个应用程序的控制。
- 6 个传输按钮。
- 9 个高灵敏度的鼓垫，用于发送 MIDI 音符或控制数据。
- 提供多种的力度曲线选择（鼓垫）。
- 阿麦控制内建的 Cubase, Nuendo 的, Samplitude, Logic Pro 中和 Ableton 现场。
- Pro Tools 基于 Mackie HUI 协议。
- 兼容于 Windows XP、Vista 32 位、Windows 7（32 位和 64 位）和 Mac OS X (Intel Mac)。
- USB 总线供电。
- 通过 iMap™ 软件更容易地控制 MIDI 的功能。
- 提供不同颜色的铝外壳选择。

前面面板



- 1. **LED 背光式的触摸板，用于控制 DAW 通道上的音量增益。**
该触摸板常常被用作调整不同通道的参数。在 Mackie Control/HUI 模式下的 Track 或 Bank (5) 按钮，用于通道之间的移动。
温馨提示：您可以通过 iMap™ 软件，修改触摸板的触发方式为 instant 或 gradual 模式。
- 2. **LED 背光式的触摸板，用于控制 DAW 的主音量增益。**
该触摸板可用于调节主通道的参数
- 3. **双功能电位器**
该电位器不单单有旋钮的功能，它也可以充当按钮使用。
- 4. **控制按钮**

REC 按钮	启用或停止相关通道的录音功能。当此按钮亮起红色灯的时候，开启录音功能。
MUTE 按钮	启用或停止相关通道的静音状态。当此按钮亮起红色灯的时候，启用静音状态。
SOLO 按钮	打开或关闭相关通道的独奏状态。当按钮亮起红灯的时候被开始独奏模式，而其它的通道将被开启静音状态。
SEL 按钮	此按钮能启动 DAW 软件的相关通道，执行特定的操作（例如调整 EQ 的时候，可指定编码器，该 SEL 按钮将被用作选择要调整的通道。当通道被选择的时候，当前通道上的 SEL 按钮会被亮起。

5. MC (Mackie Control) / 用户自定义模式按钮

在 MC 模式或用户自定义模式下，这四个按钮用于移动 4 个通道。

MC 模式	
I< 按钮	向上移动一个通道，除主通道
>I 按钮	向下移动一个通道，除主通道
<< 8 按钮	向上移动 8 个通道，除主通道
8 >> 按钮	向下移动 8 个通道，除主通道
自定义模式	
❶ I< 按钮	选择 User Mode 的第 1 层
❷ >I 按钮	选择 User Mode 的第 2 层
❸ << 8 按钮	选择 User Mode 的第 3 层
❹ 8 >> 按钮	选择 User Mode 的第 4 层

6. Trans 按钮 (数据传输)

此按钮用于激活下面 6 个鼓垫 (6a)，这些鼓垫作为 MMC 的传输。

6a. 数据传输按钮

PLAY 按钮	启用 DAW 软件的播放功能
STOP 按钮	启用 DAW 软件的停止功能
REC 按钮	启用 DAW 软件的录音功能
REWIND 按钮	启用 DAW 软件的回放功能
FAST FORWARD 按钮	启用 DAW 软件的快进功能
LOOP 按钮	启用 DAW 软件的循环功能

7. Pad layer 按钮

这三个按钮为图层按钮，每个图层上的鼓垫，都可以设置不同的参数。

8. 9 个高灵敏的鼓垫

这 9 个高灵敏的鼓垫，用于发送 MIDI 音符或控制数据。

侧面板



1. USB 插口

作为您的笔记本电脑或计算机的连接端口，还提供电源给您的 iConPad。

安装 iMap™ 软件 –Mac OSX

请按照一下的步骤，一步一步地把 iMap™ 软件安装到您的 Mac 电脑上

1. 启动您的 Mac 电脑

请按照一下的步骤，一步一步地把 iMap™ 软件安装到您的 Mac 电脑上

2. 从“个人用户”下载 Windows 驱动程序。请访问 www.iconproaudio.com 页面（请参阅图 1 指示）

下载驱动程序文件后，请开始安装 iMap 程序。

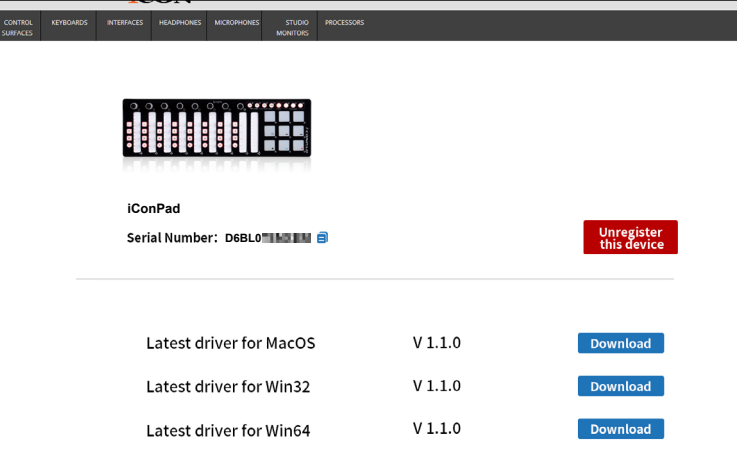


图 1

3. 安装向导、

安装向导出现点击 Continue，开始安装。



图 2

4. 选择安装路径

选择 iMap 软件的安装位置，然后点击 Continue 继续安装。



图 3

5. 更改安装位置

如果你想改变安装位置，请单击 Change install location 按钮，然后选择另一个位置，或者直接点击 Install 按钮继续安装。

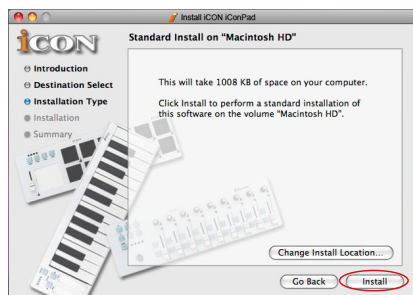


图 4

6. 输入管理员信息

要安装 iMap™ 软件，你需要输入管理员用户的信息，请输入管理员的名称和密码，然后单击“Install”以继续。



图 5

7. 安装完成

点击 Close 按钮，完成 iMap™ 软件的安装。

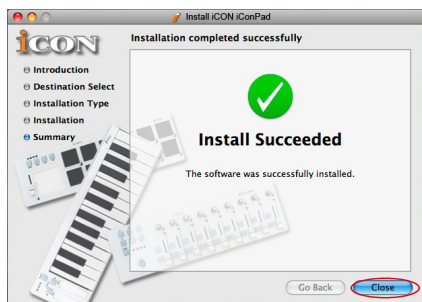


图 6

Windows 系统的 iMap™ 软件安装

请按照以下步骤一步一步的来安装您的 iMap™ 软件。

- 1. 开启您的电脑
- 2. 将从 “ www.iconproaudio.com 上的个人用户页面 ” 下载 Windows 驱动程序（有关说明，请参阅图 7）
下载驱动程序文件后，请单击它以开始安装过程。

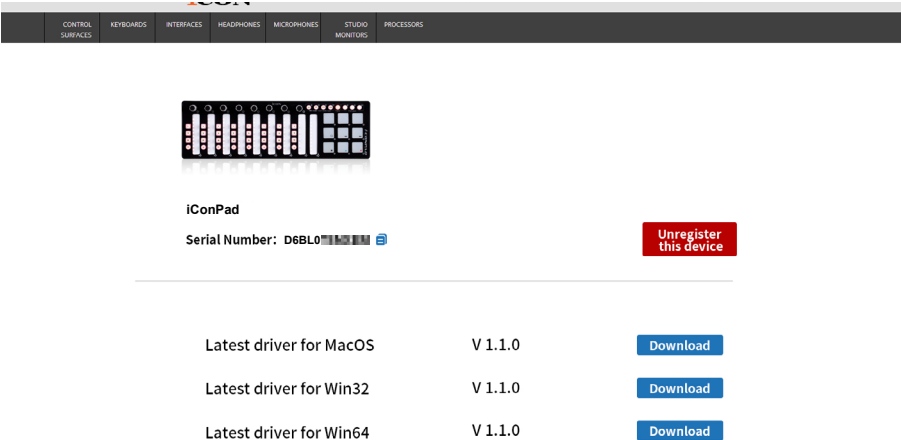


图 7

- 3. 安装向导
当安装向导出现的时候请单击 “Next” 。



图 8

- 4. 选择安装路径
选择您喜欢的安装位置或使用 iMap™ 的默认位置，然后单击 “Next” 。

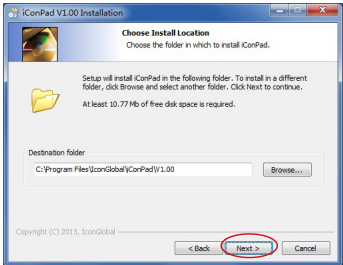


图 9

5. 安装快捷方式

勾选复选框取消安装 iMap™ 的快捷方式，点击 Next 继续下一步。

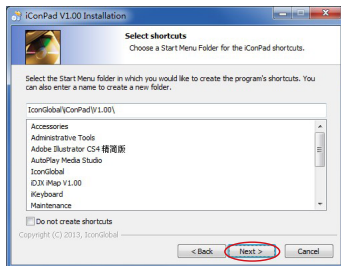


图 10

6. 创建桌面的快捷方式

如果您不想在桌面创建 iMap™ 的快捷方式，请取消勾选复选框，然后点击 Next。

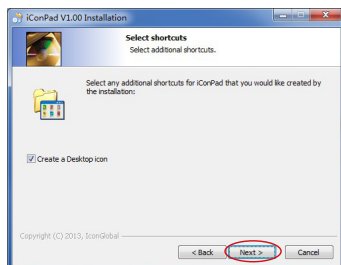


图 11

7. 开始安装 iMap™

安装 iMap™ 程序需要一段时间来完成，请耐心的等待安装完成，然后点击 Finish。

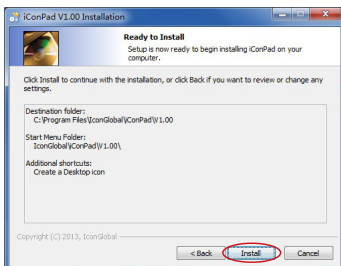


图 12

8. 程序安装完成

iMap™ 程序安装完成后，请点击 Finish 完成安装。

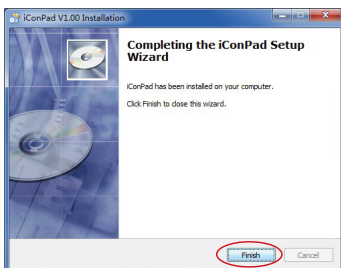


图 13

快速入门 – 接上您的 iConPad 控制器

1. 通过 Mac/PC 电脑的 USB 端口，将 iConPad 接上

将 USB 线上宽的一端接到您的 Mac/PC 电脑，而小的一端接到您的 iConPad。这时候您的 Mac/PC 电脑会提示发现新硬件并自动安装，自动安装完成后您的 Mac/PC 电脑，提示设备已经可以正常使用。

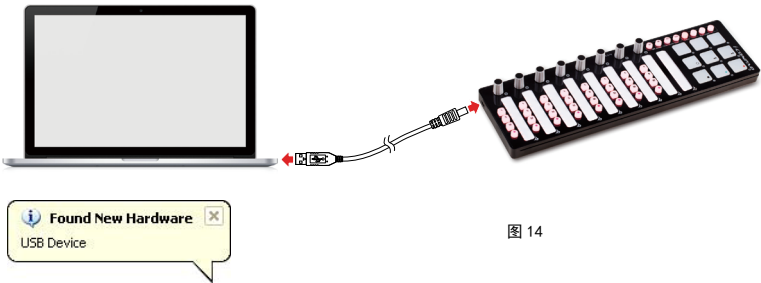


图 14

2. 启动您的 iMap™ 软件



图 15

3. 选择模式与指定 iConPad 为 MIDI 控制器

从下列菜单中选择 Mackie Control 或 HUI 模式，不同的模式下有不同类型选择。选择用户自定义模式可以自己定义 MIDI 信息。请参考第 16 页

温馨提示：请确保您所选择 DAW 模式是正确的。

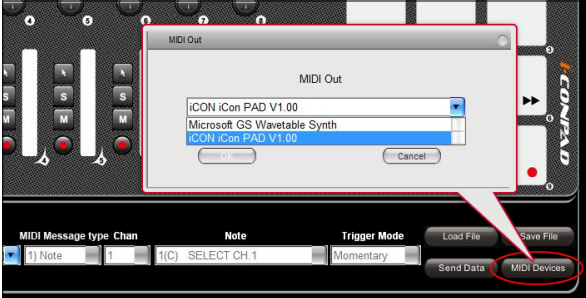


图 16

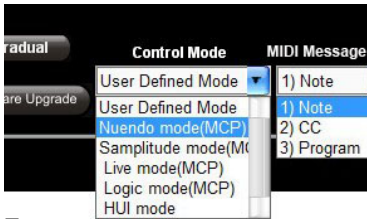


图 17

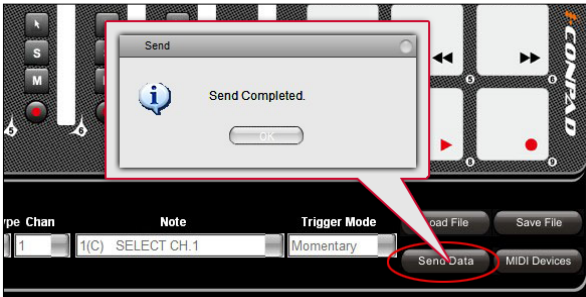


图 18

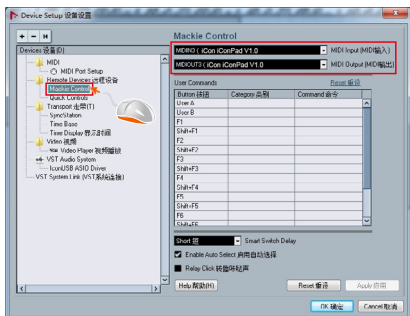
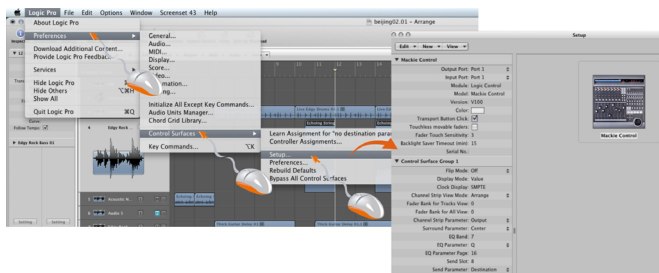
4. 设置您的 DAW 软件

在您的 DAW 软件中激活 iCON 的 iConPad 控制器，或使用 MIDI 软件中的 MIDI Setup 或 MIDI Devices。

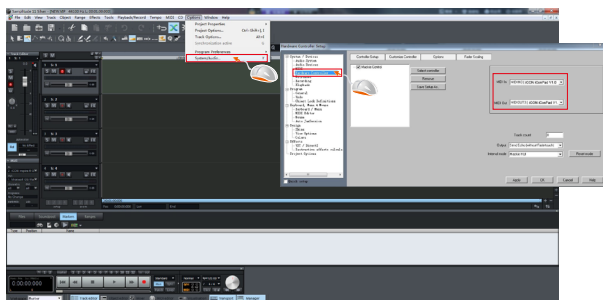
在 Device List 中为 Logic™、Cubase™ 和 Nuendo™ 选择 Mackie Control

备注：对于每个软件的设置会有点不同，因此请参考您的软件手册来设置。

Cubase™ / Nuendo™

**Logic™**

Samplitudu™

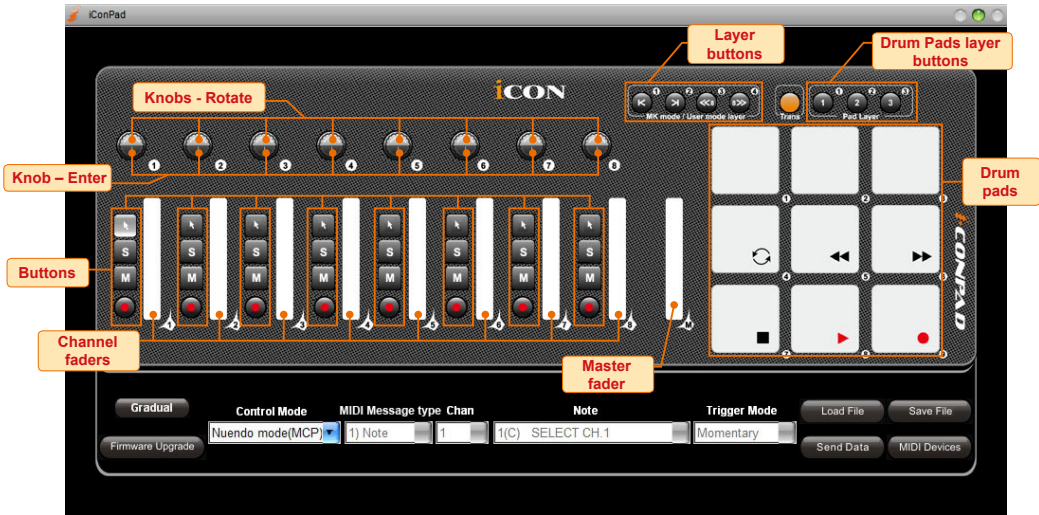


为您的 iMao™ 软件分配 MIDI 功能

您可以通过 iMap™ 软件非常容易地，将 MIDI 的功能分配到您的 iConPad 上。

备注：当你的 iConPad 没有连接到您的 Mac/PC 电脑，会提示 There are no MIDI input devices, 请通过 USB 线将 iConPad 接到您的 Mac/PC 电脑。

为您的 iMao™ 软件分配 MIDI 功能



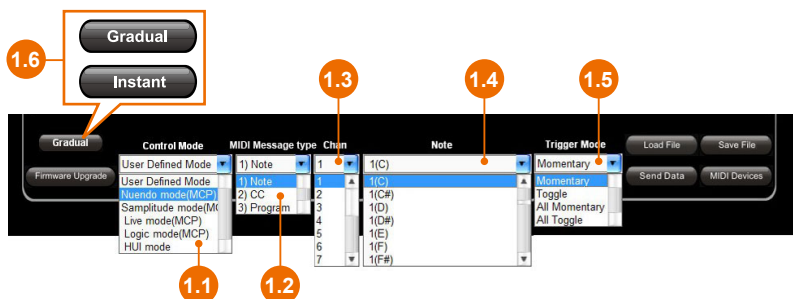
1. 分配软件控制面板

这些按钮、旋钮、鼓垫和触摸板都是由 MIDI Message Type、Channel、MIDI Message 还有 Trigger mode 来分配控制。点击下拉菜单并选择需要分配的 MIDI 信息。

备注：只有在用户自定义模式下才能，按照自己的意思分配 iConPad 的 MIDI 信息，这是很复杂的，除非您到您的 DAW 软件非常熟悉，要不然我们不建议您使用自定义模式，以便节约您的时间。

iConPad 都是建立于 Mackie 协议与 HUI 协议，例如 Cubase™、Samplitude™、Abelton Live™、Logic Pro™ 和 Pro Tool™。

备注：如果你想使用鼓垫作为按钮的话，您必须按下 Tran 按钮才能被使用。



1.1. 控制模式

Mackie Control	您的 DAW 软件需要使用 Macke Control 控制协议的，请选择 Mackie Control
HUI	使用 HUI 控制协议的，请选择 HUI
User Defined	更具自己的需要来设置 MIDI

备注：在 Mackie Control 或 HUI 控制模式下，设置是默认。

温馨提示：想更加理解 Mackie Control 和 HUI 协议的功能请参阅 AppendixA。

1.2. 用户自定义模式

在 Control Mode 的下拉菜单中选择 User Defined 模式，在 User Defined 模式下，您可以自定义 MIDI 按钮的功能。在 User Defined 模式下，MIDI Message 会有三种的传输信息提供选择。下表列出了不同传输信息的变量范围。

MIDI Message Type	Channel	Parameters
Note	0 to 16	-1 (C) to 9 (G)
CC	0 to 16	0 to 127
Program	0 to 16	0 to 127

1.3. MIDI 通道

可以指定的通道有 0-16。

1.4. 传输 MIDI 信息

MIDI 信息的传输一共有三种，分别有 Note、CC 和 Program。

MIDI Message Type	Parameters
Note	-1 (C) to 9 (G)
CC	0 to 127
Program	0 to 127

1.5. 触发方式

可以设置 4 种不同的触发方式，除了鼓垫。

Toggle	单独设置为切换触发
Momentary	单独设置为瞬时触发
All Toggle	把同一层的所有按钮和旋钮统一设置为切换触发
All Momentary	把同一层的所有按钮和旋钮统一设置为瞬时触发

温馨提示：每一层都可以赋予不同的触发方式。

1.6. Gradual 与 Instant 按钮

Gradual	依靠滑动的方式，渐变地改变数值
Instant	依靠点击的方式，直接地改变数值

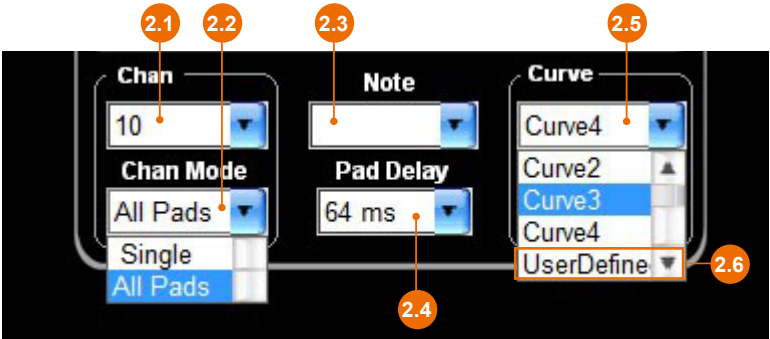
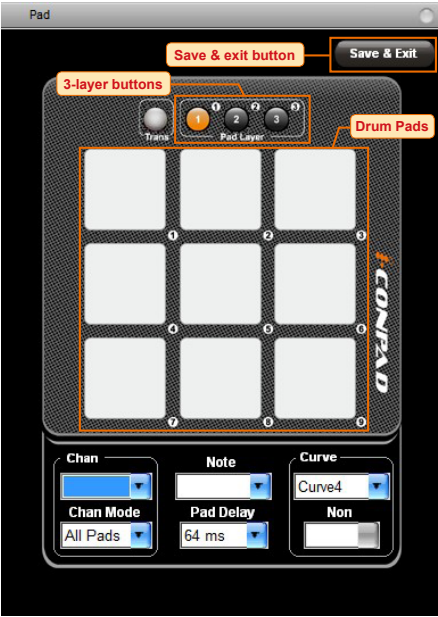
1.7. 图层按钮 (只能在 User Defined 模式下使用)

每层的按钮，都可以设定不同的功能。



2. 鼓垫的设置

这 9 个高灵敏的鼓垫，可预设三层不同的设置。点击您需要设置的图层和鼓垫，便激活下面的那 6 个下拉菜单，来修改鼓垫的设置。当按钮被选中的时候，颜色会有所改变。



2.1. MIDI 通道

可指定 0-16 的 MIDI 通道

2.2. Chan Mode

All Pads	同时设置当前图层里的所有的鼓垫
Single	单独设置当前图层里的所选鼓垫

2.3. Note

设置所选鼓垫的音符值，数值从 -1 (C) - 9 (G)。

2.4. Pad delay

Pad delay 是用于改善鼓垫的回声问题（即敲打一次而产生两下鼓声）。只有一个消息（即鼓手命中）将所选择的时区（例如 25 毫秒）内被发送，以避免回声发生的，其中的第二消息的鼓手命中后发送由于振动。

2.5. Curve

提供 5 种类型的速度曲线选择，每个图层只能设置一种速度曲线，如果需要自定义分配速度曲线，请选择 User Defined。

2.6. 用户自定义曲线

鼓垫的速度曲线，可分配的数值为 20-127。

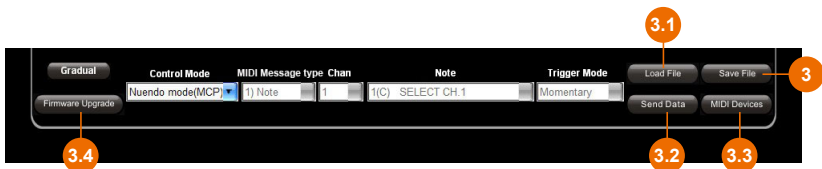
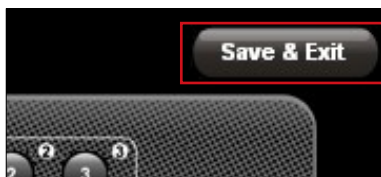
2.7. 3 个图层按钮

通过这三个图层按钮，您可以切换不同图层的映射。



2.8. Save & Exit 按钮

保存并退出鼓垫的设置窗口，且回到主控制面板。



3. Save file 按钮

保存当前 iConPad 的设置，并生成一个 iconpad 文件。

3.1. Load File 按钮

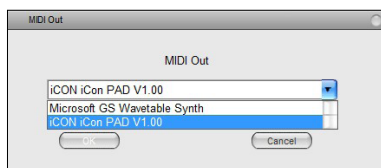
导入之前生成的 iConPad 设置文件。

3.2. Send Data 按钮

通过 USB 线上载 iMap™ 软件的设置到您的 iConPad。

3.3. MIDI Devices 按钮

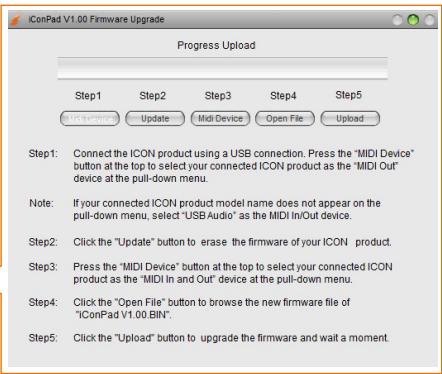
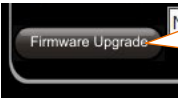
MIDI 设备的选择窗口，请选择 iCON iPad 为 MIDI 的输出设备，如右图所示。



3.4. Firmware Upgrade 按钮

iConPad 的固件升级按钮，固件的升级请参阅第 22 页的固件升级程序。

固件升级



设置 1. 通过 USB 线连接 iCON 的产品，点击 MIDI Device 按钮，把 MIDI IN 和 MIDI Out 的下拉菜单都选择为 iCON 的产品。

备注：如果你在下拉菜单中没找到产品的型号，MIDI In 和 MIDI Out 都选用 USB Audio。

设置 2. 点击 Update 按钮。

设置 3. 点击 MIDI Device 按钮，MIDI IN 和 MIDI OUT 的下拉菜单，选用 iCON 的产品。

设置 4. 点击 Open File 按钮，打开新的升级文件。

设置 5. 点击 Download 按钮加载升级文件。

回复出厂设置

如需恢复 iConPad 的出厂设置，只需要把 Factory Default 的文件导入到您的 iMap 软件，就可以恢复出厂设置。

技术参数

连接.....	USB connector (mini B type)
电源.....	USB bus power
消耗电流.....	100mA or less
重量.....	kg (lb)
尺寸.....	325 (L) X 99 (W) X 20 (H)
.....	12.78" (L) x 3.78" (W) x 0.75" (H)

Appendix A

Nuendo Mode (MCP) - Mackie Control mode function table (Nuendo/Cubase)

Controller	Function
Encoder 1 – 8 (Rotate)	Adjust correspondence channel's pan value
Encoder 1 – 8 (Enter)	Adjust parameters of correspondence channel according to selected function (Pan, EQ, Inserts, Master, FX Sen & VST)
Fader 1-8	Adjust correspondence channel's volume
Fader M	Adjust master channel volume
Button "Sel" 1-8	Select correspondence track
Button "M" 1-8	Mute correspondence track
Button "S" 1-8	Solo correspondence track
Button "Rec" 1-8	Activate record function of the correspondence track
Button "<"	Shift one channel up
Button ">"	Shift one channel down
Button "<<8"	Shift eight channel (Bank) up
Button ">>8"	Shift eight channel (Bank) down
Button "(Loop) "	Activate the loop function
Button "<<"	Activate the rewind function
Button ">>"	Activate the fast forward function
Button "(Stop)"	Activate the stop function
Button "(Play)"	Activate the play function
Button "(Rec)"	Activate the record function

Samplitude Mode (MCP) - Mackie Control mode function table (Samplitude)

Controller	Function
Encoder 1 – 8 (Rotate)	Adjust correspondence channel's pan value
Encoder 1 – 8 (Enter)	Adjust parameters of correspondence channel according to selected function (Pan, EQ, Inserts, Master, FX Sen & VST)
Fader 1-8	Adjust correspondence channel's volume
Fader M	Adjust master channel volume
Button "Sel" 1-8	Select correspondence track
Button "M" 1-8	Mute correspondence track
Button "S" 1-8	Solo correspondence track
Button "Rec" 1-8	Activate record function of the correspondence track
Button "<"	Shift one channel up
Button ">"	Shift one channel down
Button "<<8"	Shift eight channel (Bank) up
Button ">>8"	Shift eight channel (Bank) down
Button "(Loop) "	Activate the loop function
Button "<<"	Activate the rewind function
Button ">>"	Activate the fast forward function
Button "(Stop)"	Activate the stop function
Button "(Play)"	Activate the play function
Button "(Rec)"	Activate the record function

Live Mode (MCP) - Mackie Control mode function table (Abelton Live)

Controller	Function
Encoder 1 – 8 (Rotate)	Adjust correspondence channel's pan value
Encoder 1 – 8 (Enter)	Adjust parameters of correspondence channel according to selected function (Pan, EQ, Inserts, Master, FX Sen & VST)
Fader 1-8	Adjust correspondence channel's volume
Fader M	Adjust master channel volume
Button "Sel" 1-8	Select correspondence track
Button "M" 1-8	Mute correspondence track
Button "S" 1-8	Solo correspondence track
Button "Rec" 1-8	Activate record function of the correspondence track
Button "<"	Shift one channel up
Button ">"	Shift one channel down
Button "<<8"	Shift eight channel (Bank) up

Button ">>8"	Shift eight channel (Bank) down
Button "(Loop) "	Activate the loop function
Button "<<"	Activate the rewind function
Button ">>"	Activate the fast forward function
Button "(Stop) "	Activate the stop function
Button "(Play) "	Activate the play function
Button "(Rec) "	Activate the record function

Logic Mode (MCP) – Mackie Control mode function table (Logic Pro)

Controller	Function
Encoder 1 – 8 (Rotate)	Adjust correspondence channel's pan value
Encoder 1 – 8 (Enter)	Adjust parameters of correspondence channel according to selected function (Pan, EQ, Inserts, Master, FX Sen & VST)
Fader 1-8	Adjust correspondence channel's volume
Fader M	Adjust master channel volume
Button "Sel" 1-8	Select correspondence track
Button "M" 1-8	Mute correspondence track
Button "S" 1-8	Solo correspondence track
Button "Rec" 1-8	Activate record function of the correspondence track
Button "<"	Shift one channel up
Button ">"	Shift one channel down
Button "<<8"	Shift eight channel (Bank) up
Button ">>8"	Shift eight channel (Bank) down
Button "(Loop) "	Activate the loop function
Button "<<"	Activate the rewind function
Button ">>"	Activate the fast forward function
Button "(Stop) "	Activate the stop function
Button "(Play) "	Activate the play function
Button "(Rec) "	Activate the record function

HUI Mode – HUI mode function table (Pro Tools)

Controller	Function
Encoder 1 – 8 (Rotate)	Adjust correspondence channel's pan value
Encoder 1 – 8 (Enter)	Adjust parameters of correspondence channel according to selected function (Pan, EQ, Inserts, Master, FX Sen & VST)
Fader 1-8	Adjust correspondence channel's volume
Fader M	Adjust master channel volume
Button "Sel" 1-8	Select correspondence track
Button "M" 1-8	Mute correspondence track
Button "S" 1-8	Solo correspondence track
Button "Rec" 1-8	Activate record function of the correspondence track
Button "<"	Shift one channel up
Button ">"	Shift one channel down
Button "<<8"	Shift eight channel (Bank) up
Button ">>8"	Shift eight channel (Bank) down
Button "(Loop) "	Activate the loop function
Button "<<"	Activate the rewind function
Button ">>"	Activate the fast forward function
Button "(Stop) "	Activate the stop function
Button "(Play) "	Activate the play function
Button "(Rec) "	Activate the record function

保修注意事项

如果您的 iConPad 控制器，需要维修时，请按照下列指示。

1. 确保问题不是因为操作错误或外部设备所造成。
2. 使用说明书自己保管好，返修的时候不必返回。
3. 把设备和保修卡都装进原来的包装盒里。如果您的包装盒已经丢失，请确保您的设备包装妥善。iCON 是不会负责，因为不妥善包装设备而造成的损害。
4. 请联系您当地的经销商进行维修。对于当地经销商的地址和联系信息，请访问我们的官方网站下面的链接：

<http://www..iconproaudio.com/Com.aspx>

如果您在位于美国，请寄送产品：

北美办公室：

**Mixware, LLC – U.S. Distributor
11070 Fleetwood Street – Unit F.
Sun Valley, CA 91352; USA
Tel.: (818) 578 4030**

如果您在位于香港，请寄送产品：

亚洲办公室：

**Unit F, 15/F., Fu Cheung Centre,
No. 5-7 Wong Chuk Yueng Street, Fotan,
Sha Tin, N.T., Hong Kong.**

如果您在位于欧洲，请寄送产品：

欧洲服务中心：

**GmbH European
Headquarter Moriz-Seeler-Straße
3D-12489 Berlin
Telephone: +49 (0)30 707 130-0
Fax: +49 (0)30 707 130-189
E-Mail: info@sound-service.eu**

5. 查看更多的更新信息，访问我们的官方网站

www..iconproaudio.com



中国地区用户



www.iconproaudio.com