



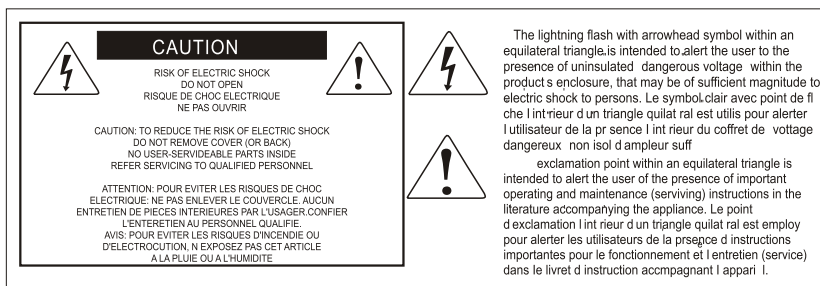
***U*PORTS 2**

L i v e

USB2.0 High-Speed

1 Mikrofoneingang / 1 Instrumenteneingang, 2 Ausgänge, Professionelle USB-Aufnahmeschnittstelle mit Smartphone-Konnektivität für Live-Streaming





ACHTUNG: Um die Gefahr eines Brandes oder Stromschlags zu verringern, sollten Sie dieses Gerät weder Regen noch Feuchtigkeit aussetzen. Um die Gefahr eines Stromschlags zu verringern, sollten Sie weder Deckel noch Rückwand des Geräts entfernen. Im Innern befinden sich keine Teile, die vom Anwender gewartet werden können. Überlassen Sie die Wartung qualifiziertem Fachpersonal. Der Blitz mit Pfeilspitze im gleichseitigen Dreieck soll den Anwender vor nichtisolierter "gefährlicher Spannung" im Geräteinnern warnen. Diese Spannung kann so hoch sein, dass die Gefahr eines Stromschlags besteht. Das Ausrufezeichen im gleichseitigen Dreieck soll den Anwender auf wichtige Bedienungs- und Wartungsanleitungen aufmerksam machen, die im mitgelieferten Informationsmaterial näher beschrieben werden.

Wichtige Sicherheitsvorkehrungen

1. Lesen Sie alle Anleitungen, bevor Sie das Gerät in Betrieb nehmen.
2. Bewahren Sie diese Anleitungen für den späteren Gebrauch gut auf.
3. Bitte treffen Sie alle beschriebenen Sicherheitsvorkehrungen.
4. Befolgen Sie die Anleitungen des Herstellers.
5. Benutzen Sie das Gerät nicht in der Nähe von Wasser oder Feuchtigkeit.
6. Verwenden Sie zur Reinigung des Geräts nur ein feuchtes Tuch.
7. Blockieren Sie keine Belüftungsöffnungen. Nehmen Sie den Einbau des Geräts nur entsprechend den Anweisungen des Herstellers vor.
8. Bauen Sie das Gerät nicht in der Nähe von Wärmequellen wie Heizkörpern, Wärmeklappen, Öfen oder anderen Geräten (inklusive Verstärker) ein, die Hitze erzeugen.
9. Setzen Sie die Sicherheitsfunktion des polarisierten oder geerdeten Steckers nicht außer Kraft. Ein polarisierter Stecker hat zwei flache, unterschiedlich breite Pole. Ein geerdeter Stecker hat zwei flache Pole und einen dritten Erdungsstift. Der breitere Pol oder der dritte Stift dient Ihrer Sicherheit. Wenn der vorhandene Stecker nicht in Ihre Steckdose passt, lassen Sie die veraltete Steckdose von einem Elektriker ersetzen.
10. Schützen Sie das Netzkabel dahingehend, dass niemand darüber laufen und es nicht geknickt werden kann. Achten Sie hierbei besonders auf Netzstecker, Mehrfachsteckdosen und den Kabelanschluss am Gerät.
11. Ziehen Sie den Netzstecker des Geräts bei Gewittern oder längeren Betriebspausen aus der Steckdose.
12. Überlassen Sie die Wartung qualifiziertem Fachpersonal. Eine Wartung ist notwendig, wenn das Gerät auf irgendeine Weise, beispielsweise am Kabel oder Netzstecker beschädigt wurde, oder wenn Flüssigkeiten oder Objekte in das Gerät gelangt sind, es Regen oder Feuchtigkeit ausgesetzt war, nicht mehr wie gewohnt betrieben werden kann oder fallen gelassen wurde.

Contents

Einführung	4
Was gibt's im Lieferumfang?	4
So registrieren Sie Ihr ICON Pro Audio-Produkt in Ihrem persönlichen Konto.....	5
Ausstattungsmerkmale	6
Vorderseite	7
Rückseite.....	8
Oberseite	9
Mac Treiberinstallation.....	10
Mixerbedienfeld(Mac).....	12
Windows Treiberinstallation.....	13
ProDriver4(Windows)	16
Mixerbedienfeld(Windows)	17
Einstellungen (Abtastrate und Latenzeinstellungen)	20
ProDriver4-Hosting-Rack(Windows).....	24
Hardware Connections	25
Schaubild zum Anschluss von unterschiedlichen Arten von Mikrofonen	26
Specifications	27
Wartung und Reparatur	28

Einführung

Vielen Dank, dass Sie sich für den ICON USB-Audio-Aufnahme-Schnittstelle der UPorts2 Live Baureihe entschieden haben. Wir haben vollstes Vertrauen darin, dass dieses Produkt Ihnen jahrelang zuverlässige Dienste leisten wird. Sollten sie aber aus irgendwelchen Gründen nicht vollauf zufrieden sein, werden wir unser Möglichstes tun, diesen Zustand zu beheben.

Auf den folgenden Seiten finden Sie eine detaillierte Beschreibung des USB-Audio-Aufnahme-Schnittstelle der UPorts2 Live Baureihe sowie einen Überblick über die Bedienelemente auf der Vorder- und Rückseite des Geräts, eine Schritt-für-Schritt Anleitung für Setup und Betrieb, sowie sämtliche technischen Details.

Bitte registrieren Sie das Produkt unter dem folgenden Link auf unserer Website: www.iconproaudio.com/registration.

Befolgen Sie dazu Schritt für Schritt das Verfahren. Beginnen Sie mit der Eingabe der Seriennummer des Geräts sowie Ihrer persönlichen Daten usw. Indem Sie Ihr Produkt online registrieren, können Sie unseren Service und Kundendienst durch unsere Kundendienstzentrale über unsere Website unter www.iconproaudio.com in Anspruch nehmen. Außerdem werden alle für Ihr Konto registrierten Produkte auf Ihrer persönlichen Produktseite aufgeführt, wo Sie aktuelle Informationen wie Firmware-/Treiber-Upgrades, Software-Bundles, Benutzerhandbücher usw. für Ihr Gerät herunterladen können.

Wie bei den meisten elektronischen Geräten empfehlen wir Ihnen dringend, die Originalverpackung aufzubewahren. In dem unwahrscheinlichen Fall, dass das Produkt zur Reparatur eingeschickt werden muss, ist die Originalverpackung (oder ein gleichwertiger Ersatz) erforderlich

Mit entsprechender Pflege und ausreichender Luftzirkulation werden Sie Ihr USB-Audio- Aufnahme-Schnittstelle der UPorts2 Live Baureihe viele Jahre lang problemlos betreiben können. Wir empfehlen, dass Sie Ihre Seriennummer in dieser Bedienungsanleitung notieren, um eventuell später darauf zurückgreifen zu können.

Was gibt's im Lieferumfang?

- UPorts2 Live USB Aufnahme-Schnittstelle
- Die Benutzeranleitung
- 2.0 USB-Kabel x 1
- 3,5 mm TRS-Audiokabel x 1

So registrieren Sie Ihr ICON Pro Audio-Produkt in Ihrem persönlichen Konto

1. Überprüfen Sie die Seriennummer Ihres Geräts

Gehen Sie zu <http://iconproaudio.com/registration> oder scannen Sie den untenstehenden QR-Code



Geben Sie die Seriennummer Ihres Geräts und die anderen erforderlichen Informationen auf dem Bildschirm ein. Klicken Sie auf „Submit“.

Daraufhin wird eine Meldung mit den Daten Ihres Geräts wie dem Modellnamen und der Seriennummer angezeigt. – Klicken Sie auf „Register this device to my account“ oder wenden Sie sich unseren Kundendienst, falls eine andere Meldung angezeigt wird

2. Melden Sie sich als bestehender Benutzer bei Ihrer persönlichen Benutzerseite an oder registrieren Sie sich als neuer Benutzer

Bestehender Benutzer: Melden Sie sich bei Ihrer persönlichen Benutzerseite an, indem Sie Ihren Benutzernamen und Ihr Passwort eingeben.

Neuer Benutzer: Klicken Sie auf „Sign Up“ und geben Sie alle Informationen ein.

3. Laden Sie alle nützlichen Materialien herunter

Auf dieser Seite werden alle für Ihr Konto registrierten Geräte angezeigt. Jedes Produkt wird zusammen mit allen verfügbaren Dateien wie Treiber, Firmware, Benutzerhandbuch in verschiedenen Sprachen sowie Software-Bundles zum Herunterladen aufgeführt. Stellen Sie sicher, dass Sie die erforderlichen Dateien wie zum Beispiel Treiber heruntergeladen haben, bevor Sie mit der Installation des Geräts beginnen.

Ausstattungsmerkmale



Die ICON Pro Audio UPorts2 Live-USB-Aufnahmeschnittstelle bietet ein Audio-Eingangs- und Ausgangsmodul sowie eine analoge und digitale Anschlussmöglichkeit für jedes Smart-Mobilgerät für Live-Streaming-Anwendungen. Die Hauptmerkmale sind:

- 24-Bit 192KHz 1 mic-In/1 guitar-In, 2-Out USB-Schnittstelle für Aufnahmen
- Professioneller Hi-End-DA/AD-Wandler mit großem Dynamikbereich
DAC: Dynamikbereich: 114 dB
ADC: Dynamikbereich: 114 dB
- Mac/PC-Anschlussmöglichkeit bei gleichzeitigem Betrieb mit Smartdevice
- Live-Session mit Audiosignalverarbeitung über das virtuelle ProDriver4-Plug-in-Rack
- 2x2 Analog I/O Voll duplex-Aufnahme und -Wiedergabe
- Digitale (Typ C) und analoge (TRRS) Anschlussbuchsen für Smartgeräte
- Kompatibel mit der digitalen (Typ C) u. analogen E/A-Buchse (3,5-mm-Stereo-TRRS) von iOS- und Android-Geräten für den direkten Anschluss eines Smartphones
- Dual MIC/Instrument-Vorverstärker mit individueller Gain-Regelung und Phantomspeisungsschalter
- 2 analoge Ausgänge mit 1/4-Zoll-TRS-Steckbuchsen oder Stereo-Ausgang mit 3.5mm Telefonanschluss
- Master-Lautstärkeregelung an der Vorderseite
- Steuerung per Direct-Monitoring-Knopf an der oberen Blende
- 1 Kopfhörer-Ausgang mit zuweisbarer Quelle und individueller Lautstärkeregelung
- Vielseitiges Kanalrouting mit dem Software-Bedienfeld
- Von ICON Pro Audio entwickelter ProDriver4™-Treiber mit extrem niedriger Latenz im Lieferumfang enthalten
- Die innovative und benutzerfreundliche Plug-in-Hosting-Rack-Software von ICON Pro Audio ist in ProDriver4™ integriert (Nur Windows)
- Mit USB2.0 High Speed ausgerüstet und Stromversorgung über USB-Bus
- Unterstützt DirectSound, WDM und ASIO2.0
- Kompatibel mit Mac OS (Intel-Mac) 10.11 und höher, iOS 9 oder aktueller und Windows 7, Windows 8 und Windows 10 (32 Bit/64 Bit)
- Voll duplex, simultane Aufnahme/Wiedergabe
- +5-V-DC-Stromversorgungsanschluss für externe Stromversorgung bei Verwendung mit iOS
- Robustes Aluminium-Gehäuse

Vorderseite



1. 3-poliges XLR (Symmetrisch) – Für ein Kondensatormikrofon mit +48 V Phantomspeisung

Die Anschlussmöglichkeiten für die verschiedenen Typen von Mikrofonen und Instrumenten finden Sie auf S. 26.

1/4-Zoll TS (unsymmetrisch) – Für ein dynamisches Mikrofon

Bitte beziehen Sie sich auf S.26 für die Anschlussart von verschiedenen Mikrofontypen.

2. 48V Phantomspeisungsschalter

Zur Aktivierung der +48V Phantomspeisung der zugeordneten XLR-Eingänge. Phantomspeisung wird für die meisten Kondensatormikrofone geeignet.

3. Eingangs-Gain-Level-Regelung (Mikrofoneingangs)

Dieses Potentiometer steuert den Eingangspegel des Analog-Mikrofoneingangs.

4. Eingangs-Gain-Level-Regelung (Gitarre)

Dieses Potentiometer steuert den Eingangspegel des Analog-Gitarre.

5. Kopfhörer-Level-Regler

Dieses Potentiometer regelt das Ausgangslevel des Kopfhörerausgangs.

6. Kopfhörerausgang

Diese Ausgangsbuchse dient der Aufnahme eines Standard 1/4" Stereo-Kopfhörer-Klinkensteckers.

7. Mon (Monitor – Smartphone- und PC-Überwachungssignal steuern)

Zwischen Überwachung von Smartgerät mit PC-Signal und nur PC-Signal umschalten

8. LLB (Live-Loopback)

Loopback des Audio-Ausgangssignals des Smartgeräts an den Eingang des Smartgeräts für Live-Session-Anwendungen.

Rückseite



1. USB 2.0 Anschluss

Zum Anschluss an den USB-Anschluss Ihres Mac/PC mithilfe des mitgelieferten USB-Kabels. Nur wenn Ihr Mac/PC mit USB2.0 ausgerüstet ist, kann die volle UPorts2 Live Geschwindigkeit genutzt werden.

2. Hi-Z Eingang

Ein hochohmiger Eingang für Gitarre/Bass.

3. Line-Ausgänge L/R

Unsymmetrische analoge Ausgänge auf Standard 1/4" TS-Konnektoren bei +6dB Line-Level.

4. Stereoausgang L/R

This is an unbalanced analog stereo output on a standard 3.5mm stereo connector at +6dBu line level.

(Hinweis: Der Master-Pegelregler passt den Ausgangspegel sowohl des Line-Ausgangs 1/2 als auch des 3,5-mm-Stereo-Ausgangs an.)

5. E/A für Smartgerät (digitaler Typ C u. analoger 3,5 mm TRRS)

Über diese Anschlüsse können Sie Ihr Smartgerät und Ihren Mac/PC gleichzeitig anschließen, sodass Sie das Audiosignal mit Ihrem Mac/PC bearbeiten können, bevor Sie es zum Live-Streaming an das Smartgerät ausgeben.

Digital – Typ-C-Buchse zum direkten Anschluss an die digitale Buchse des Smartgeräts (OTG-Adapter erforderlich)

Analog – TRRS-Stereo-Buchse zum direkten Anschluss an den E/A-Anschluss des Smartgeräts

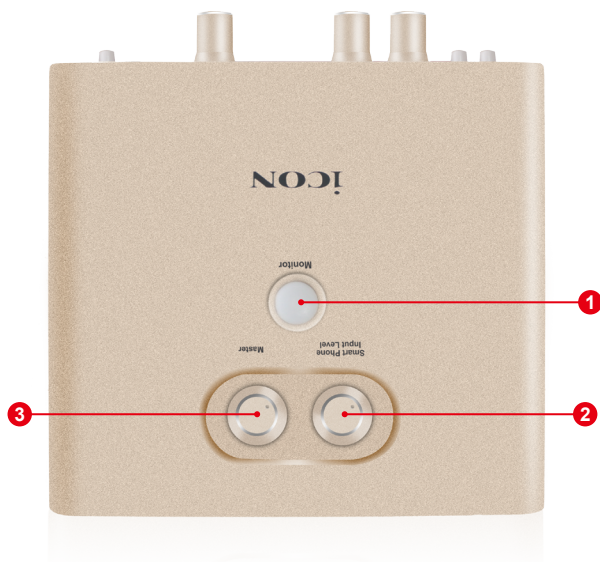
6. Netz-Konnektor

UPorts2 Live wird per USB-Bus mit Strom versorgt. Falls Ihr Computer nicht genug Strom bereitstellt, können Sie ein +5-V-DC-Netzteil von iCON an diese Buchse anschließen oder ein herkömmliches Telefonladegerät/-netzteil mit einem geeigneten USB-Kabel verwenden.

(Hinweis: Den Netzteiladapter erhalten Sie beim iCON Händler in Ihrer Nähe.)

(Hinweis: Bei Verwendung des UPorts2 Live als eigenständiges Gerät ohne Mac oder PC ist ein externes Netzteil erforderlich.)

Oberseite



1. Direct Monitor-Taste

Drücken Sie diese Taste, um das direkte Eingangssignal (eines Mikrofons oder Instruments) über einen Kopfhörer zu überwachen. Durch Drücken auf „In“ kann das Signal direkt ohne Computerverarbeitung überwacht werden.

2. Smart Phone Input Level Control

Hiermit stellen Sie den Audio-Pegel ein, der für das Smartphone ausgegeben wird.

3. Master Level Control

Hinweis: Mit „Master Level Control“ stellen Sie den Ausgangspegel für Line-Ausgang 1 u. 2 und für den 3,5-mm-Stereoausgang ein.

Mac Treiberinstallation

UPorts2 Live ist ein klassenkonformes Gerät. Daher ist bei Mac keine Treiberinstallation erforderlich. Zudem werden iOS-Geräte durch Verbindung mit einem Kameranetz vollständig unterstützt.

Folgen Sie den nachstehenden Schritt-für-Schritt-Anweisungen zur Installation Ihrer USB Aufnahme-Schnittstelle der UPorts2 Live und der dazugehörigen .

1. Schalten Sie den Mac ein

(Hinweis: Schließen Sie digitale Audio-Schnittstelle der UPorts2 Live noch nicht an den Mac.)

2. Klassenkonformes Gerät

UPorts2 Live ist unter Mac OS X klassenkonform, keine Treiberinstallation erforderlich.

3. Kopieren Sie das Verknüpfungslogo des Software-Bedienfelds auf das Desktop

Öffnen Sie den vorherigen „Mac“ Ordner. Kopieren Sie das Verknüpfungslogo des 'ProDriver4' Software-Bedienfelds und fügen Sie es im Desktop ein.

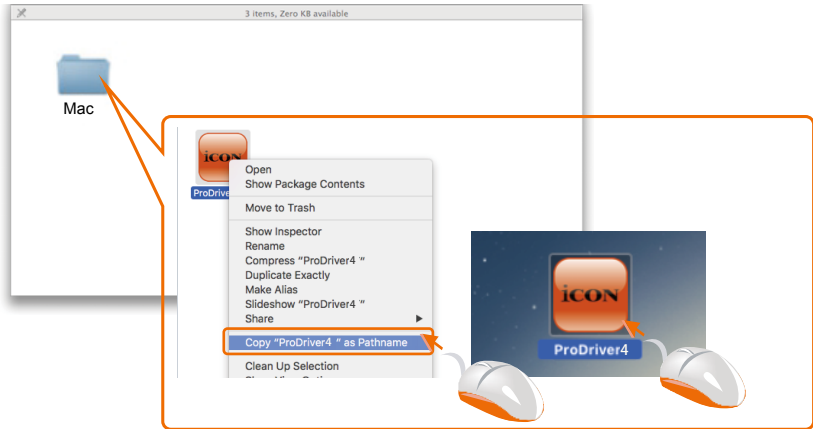


Abbildung 1

4. Start des Software-Bedienfelds

Klicken Sie auf das Verknüpfungslogo des UPorts2 Live Software-Bedienfelds, das Sie gerade auf das Desktop kopiert haben, um das Software-Bedienfeld zu starten.



Abbildung 2

5. Digitale Audioschnittstelle von UPorts2 Live verbinden

Verbinden Sie nun die digitale Audioschnittstelle von UPorts2 Live mit einem USB-Anschluss Ihres Mac.

Hinweis: Audioschnittstellen von UPorts2 Live unterstützen nur USB 2.0. Ihr Mac muss über einen USB-2.0-Anschluss verfügen.

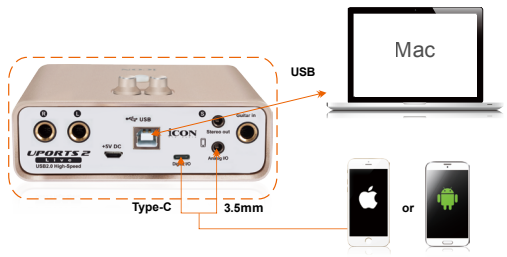


Abbildung 3

6. Audio MIDI Setup

Öffnen Sie das „Audio MIDI Setup“-Fenster und schauen Sie, ob Ihr UPorts2 Live korrekt, wie in der Abbildung x gezeigt eingerichtet ist (Abbildung 4).

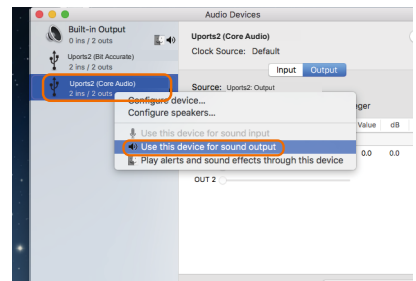


Abbildung 4

Mixerbedienfeld(Mac)

Die Mixer arbeiten wie ein Matrixmixer. Aktivieren und regulieren Sie den Pegel des entsprechenden Ein- oder Ausgangskanals. Dies ist sehr praktisch und gestaltet Ihre Ein- und Ausgänge sehr flexibel. Sie können beliebige Eingänge zu beliebigen Ausgängen leiten.

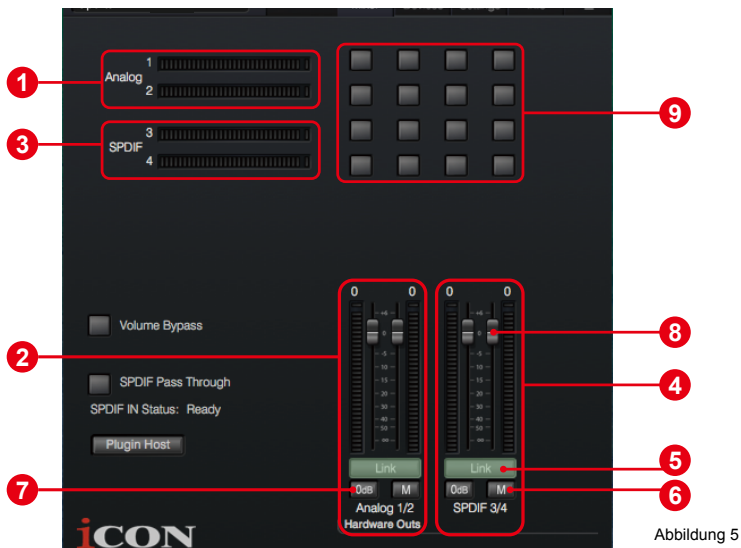


Abbildung 5

1. Messung des HW-Eingang-1/2-Pegels

Anzeige des Hardware-1/2-Eingangspegels (HW-Eingang 1/2).

2. Messung des HW-Ausgang-1/2-Pegels

Showing the hardware 1/2 output level.(HW Out 1/2).

3. S/PDIF-Eingang 3/4

Anzeige des Pegels des S/PDIF-3/4-Eingangs (S/PDIF-Eingang 3/4).

4. S/PDIF-Ausgang 3/4

Anzeige des Pegels des S/PDIF-3/4-Ausgangs (S/PDIF-Ausgang 3/4).

5. Link Schalter

Ermöglicht eine gleichzeitige Regelung beider Kanal-Levels.

6. Stummschalter

Schaltet den entsprechenden Kanal stumm.

7. „0dB“ Schalter

Schaltet den entsprechenden Kanal sofort auf das „0dB“ Level.

8. Gain-Fader

Regelt durch Verschieben das Gain-Level des entsprechenden Kanals.

9. Eingänge & Ausgänge Matrix-Schalter

Schaltet das entsprechende Hardware-Eingangskanal-Routing zum entsprechenden Hardware-Ausgangskanal Ein/Aus. Die Matrix ist sehr nützlich und gibt den Ein- und Ausgängen mehr Flexibilität. Sie können jede beliebige Kombination von Eingängen zu beliebigen Ausgängen routen.

Windows Treiberinstallation

Folgen Sie den nachstehenden Schritt-für-Schritt-Anweisungen zur Installation Ihrer USB Aufnahme-Schnittstelle der UPorts2 Live und der dazugehörigen Treiber.

1. Schalten Sie den Computer ein

Hinweis: Schließen Sie digitale Audio-Schnittstelle der UPorts2 Live noch nicht an den Computer.

2. Laden Sie den Windows-Treiber von Ihrer persönlichen Benutzerseite unter www.iconproaudio.com herunter (für eine Anleitung siehe Diagramm 6)

Nachdem Sie die Treiberdatei heruntergeladen haben, klicken Sie darauf, um den Installationsvorgang zu starten

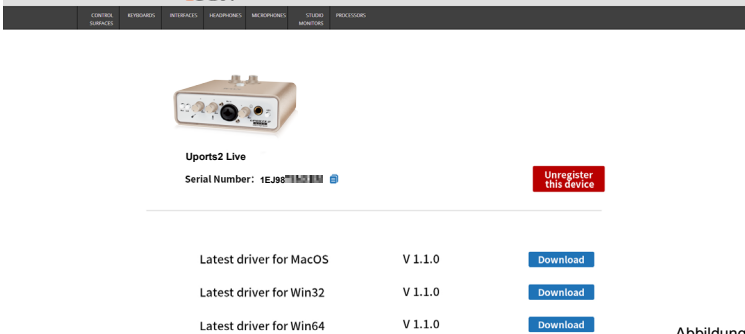


Abbildung 6

3. Der Installations-Assistent erscheint

Wählen Sie „Weiter“ nachdem der in Abbildung 7 gezeigte Willkommen-Bildschirm erscheint.

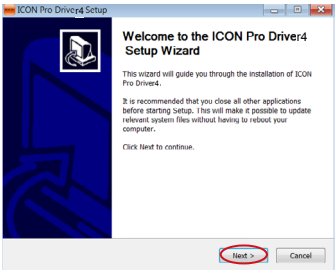


Abbildung 7

4. Lizenzvereinbarung

Klicken Sie zum Fortfahren auf „I Agree“.

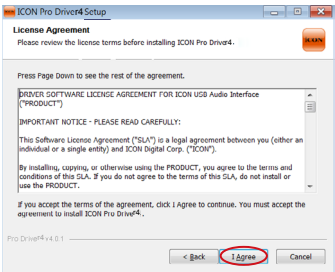


Abbildung 8

5. Komponenten für Installation wählen

Versehen Sie die Komponenten, die Sie installieren möchten, mit einem Häkchen. Wir empfehlen dringend, alle Komponenten auszuwählen.

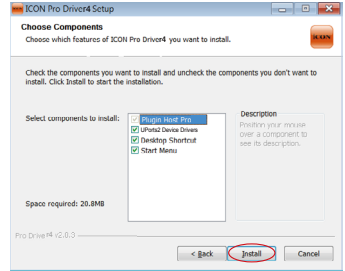


Abbildung 9

6. Installationsdateien werden vorbereitet

Die Installation hat begonnen und dauert, je nach Leistungsstärke des Computers, einen gewissen Zeitraum, warten Sie den Vorgang ab and wait for the process to finish.

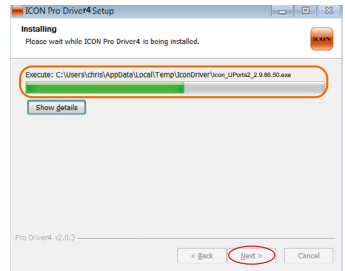


Abbildung 10

7. Klicken Sie zum Fortfahren auf „Install“.

Hinweis: Diese Meldung könnte dreimal erscheinen, da es drei verschiedene Treiberinstallationen gibt.



Abbildung 11



Abbildung 12



Abbildung 13

8. Setup abgeschlossen

Es erscheint ein Fenster, wie in Abbildung 14 gezeigt. Wählen Sie „Beenden“.

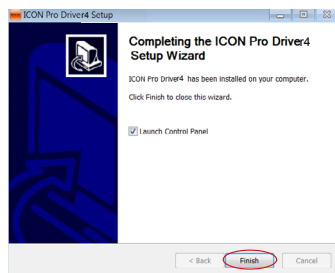


Abbildung 14

9. Start des Software-Bedienfelds

Sie können auf das UPorts2 Live Logo in der Taskleiste klicken, um das Software-Bedienfeld zu starten (Seite 16).

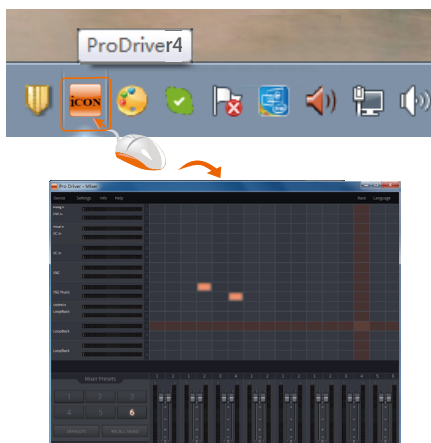


Abbildung 15

10. Anschluss der digitalen Audio-Schnittstelle der UPorts2 Live

Schließen Sie nun die digitale Audio-Schnittstelle der UPorts2 Live an den USP-Port des Computers .

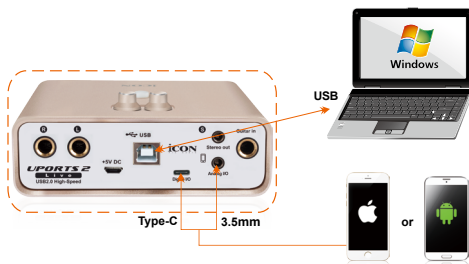


Abbildung 16

ProDriver4(Windows)

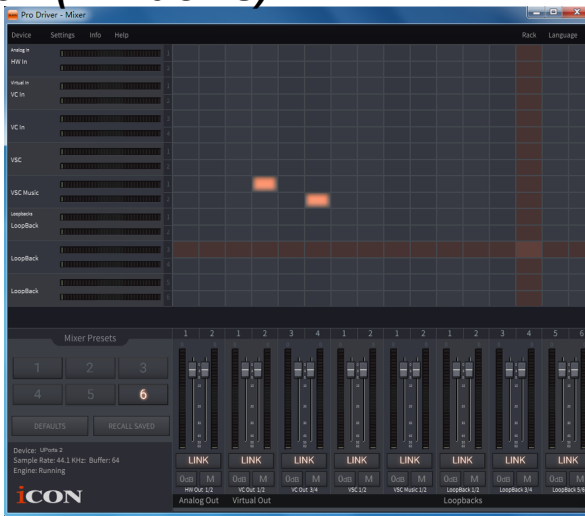


Abbildung 17



Abbildung 18

ProDriver, die führende Audio-Innovation für Bühne, Studio und Streaming von ICON Pro Audio. Das ProDriver-Audiosystem bietet Ihnen die zuverlässigsten Werkzeuge für nahezu jede Audioanwendung genau dann, wenn Sie sie brauchen. Zentral für das System ist unser Treiber, der mit bahnbrechender Technologie und ohne Latenz bei der Überwachungsarbeit. Über die Benutzerschnittstelle lässt sich ein Audiosignal ganz leicht mit unserem virtuellen Signalrouter von jeder beliebigen Quelle in Ihrem Computer aufnehmen, routen und umleiten. Verwenden den ProDriver Plugin Host zum Anschluss Ihrer bevorzugten VST-, AudioUnits- und DirectX-Plugins. Führen Sie ProDriver im Standalone-Modus oder mit Ihrer bevorzugten DAW aus. Speichern Sie Ihre bevorzugten Plugin-Ketten als Presets und rufen Sie sie während Ihrer Session oder live auf der Bühne in Echtzeit auf.

Mixerbedienfeld(Windows)

Es gibt innerhalb des ICON Pro Audio-Audioschnittstellentreibers zwei verschiedene Audiotreiber, den WDM- (Windows Driver Model) und den ASIO-Treiber (Audio Stream Input und Output). WDM wird häufig für Standardprogramme wie zum Beispiel Medienplayer, ASIO vorrangig für die meisten Aufnahmeprogramme wie zum Beispiel LogicPro verwendet. Der Vorteil von ASIO liegt in der viel geringeren Latenz im Vergleich zu WDM, und das ist bei Aufnahmen mit vielen Plugins von großer Bedeutung. Die meisten Programme unterstützen ASIO nicht, sondern nutzen nur WDM; in diesem Fall verwenden Sie einfach den „HW“-Kanal (Hardwarekanäle). Im Folgenden werden die verschiedenen Kanalbezeichnungen erläutert.

1. HW IN (Hardware Channel IN)

Hiermit werden die Hardware-Eingangskanäle wie zum Beispiel Mikrofon- oder Instrumenten-Eingangskanäle bezeichnet.

2. HW Out (Hardware Channel OUT)

Hiermit werden die Hardware-Ausgangskanäle wie zum Beispiel der Kopfhörer- oder Line-out-Ausgangskanal bezeichnet.

3. VC Out (Virtual Channel OUT)

Diesen Kanal gibt es nur beim ASIO-Treiber; es handelt sich dabei um einen virtuellen Kanal, dessen Ausgangssignal an ASIO VC IN geht.

4. VC Out (Virtual Channel IN)

Diesen Kanal gibt es nur beim ASIO-Treiber; es handelt sich dabei um einen virtuellen Kanal, dessen Eingangssignal von ASIO VC Out kommt.

5. LoopBack (LoopBack Channel)

ASIO-interner Loopback-Kanal (z. B. ASIO VC Out-Signal an ASIO VC IN)

Am Mixerbedienfeld gibt es drei verschiedene Hauptarten von ASIO-Kanälen, die Sie manipulieren können.

1. UPorts2 Live -Hardware-Kanäle (HW-Eingang 1/2 und HW-Ausgang 1/2)

Dies sind die Hardware-Ein- und -Ausgangskanäle am UPorts2 Live .

2. Virtuelle UPorts2 Live -Kanäle (VK-Eingang 1/2, 3/4 und 5/6), (VK-Ausgang 1/2, 3/4 und 5/6)

Dies sind die WDM zugehörigen virtuellen Ein- und Ausgangskanäle.

Beispiel: Mit VK-Eingang 1/2 verknüpfter WDM-Ausgang 1/2
Mit WDM-Eingang 1/2 verknüpfter VK-Ausgang 1/2

3. UPorts2 Live -Loopback-Kanäle (LB 1/2, 3/4 und 5/6)

Dies sind die ASIO-Loopback-Kanäle.

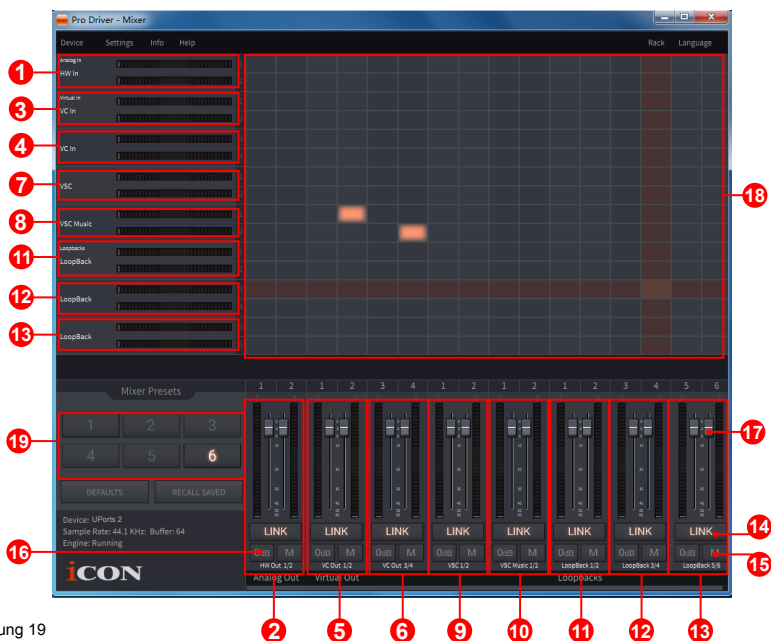


Abbildung 19

Durch Aktivierung verschiedener Kreuzpunkte können Sie das entsprechende Signal zu Ihren gewünschten Kanälen leiten.

- 1. Messung des HW-Eingang-1/2-Pegels**
Anzeige des Hardware-1/2-Eingangspegels (HW-Eingang 1/2).
- 2. Messung des HW-Ausgang-1/2-Pegels**
Anzeige des Hardware-1/2-Ausgangspegels (HW-Ausgang 1/2).
- 3. Messung des VK-Eingang-1/2-Pegels (virtuell)**
Anzeige des WDM-1/2-Ausgangspegels (VK-Eingang 1/2).
- 4. Messung des VK-Eingang-3/4-Pegels (virtuell)**
Anzeige des WDM-1/2-Ausgangspegels (VK-Eingang 3/4).
- 5. Messung des VK-Ausgang-1/2-Pegels (virtuell)**
Anzeige des ASIO-1/2-VK-Ausgangspegels (VK-Ausgang 1/2).
- 6. Messung des VK-Ausgang-3/4-Pegels (virtuell)**
Anzeige des ASIO-1/2-VK-Ausgangspegels (VK-Ausgang 3/4).
- 7. Messung des VSK-Eingang-1/2-Pegels (virtuell)**
Anzeige des WDM-1/2-Ausgangspegels (VSK-Eingang 1/2).
- 8. Messung des VSC Music-Eingang-1/2-Pegels (virtuell)**
Anzeige des WDM-1/2-Ausgangspegels (VSC Music In-Eingang 1/2).

9. Messung des VSK-Eingang-1/2-Pegels (virtuell)

Anzeige des WDM-1/2-Ausgangspegels (VSK-Eingang 1/2).

10. Messung des VSC Music-Eingang-1/2-Pegels (virtuell)

Anzeige des WDM-1/2-Ausgangspegels (VSC Music-Eingang 1/2).

11. Loopback 1/2

Anzeige der Pegelmessung des ASIO-Loopback-1/2-Kanals.

12. Loopback 3/4

Anzeige der Pegelmessung des ASIO-Loopback-3/4-Kanals.

13. Loopback 5/6

Anzeige der Pegelmessung des ASIO-Loopback-5/6-Kanals.

14. Link Schalter

Ermöglicht eine gleichzeitige Regelung beider Kanal-Levels.

15. Stummschalter

Schaltet den entsprechenden Kanal stumm.

16. „0dB“ Schalter

Schaltet den entsprechenden Kanal sofort auf das „0dB“ Level.

17. Gain-Fader

Regelt durch Verschieben das Gain-Level des entsprechenden Kanals.

18. Eingänge & Ausgänge Matrix-Schalter

Schaltet das entsprechende Eingangskanal-Routing zum entsprechenden Ein/Aus. Die Matrix ist sehr nützlich und gibt den Ein- und Ausgängen mehr Flexibilität. Sie können jede beliebige Kombination von Eingängen zu beliebigen Ausgängen routen.

19. Mischer-Presets

6 Speicherplätze für Mischer-Presettasten zum Speichern und Laden Ihrer Routingkanal-Einstellungen

Einstellungen (Abtastrate und Latenzeinstellungen)

Klicken Sie zum Einblenden des Einstellungsfensters auf die „Setting“-Schaltfläche.

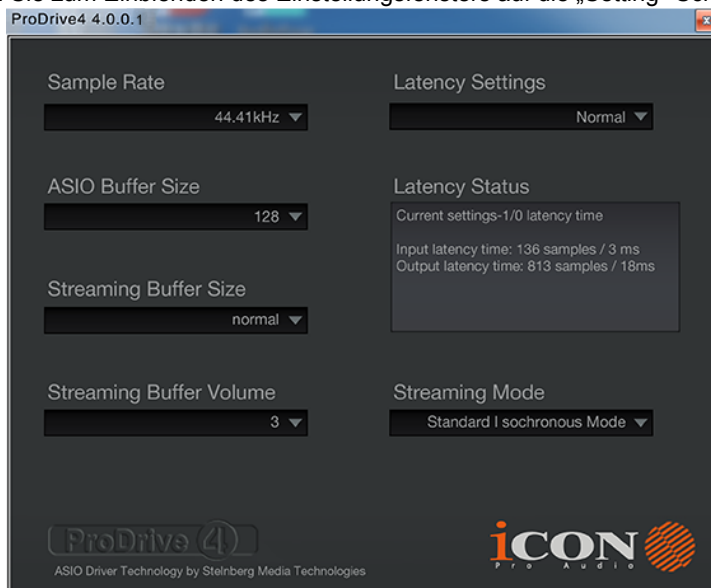


Abbildung 20

Einstellungen der Abtastrate

Wählen Sie die gewünschte Abtastrate zwischen 44.1KHz bis 192KHz mit dem in Abbildung 21 gezeigten Pulldown-Auswahlfeld. Klicken Sie danach auf „Übernehmen“, um den Wert zu sehen.

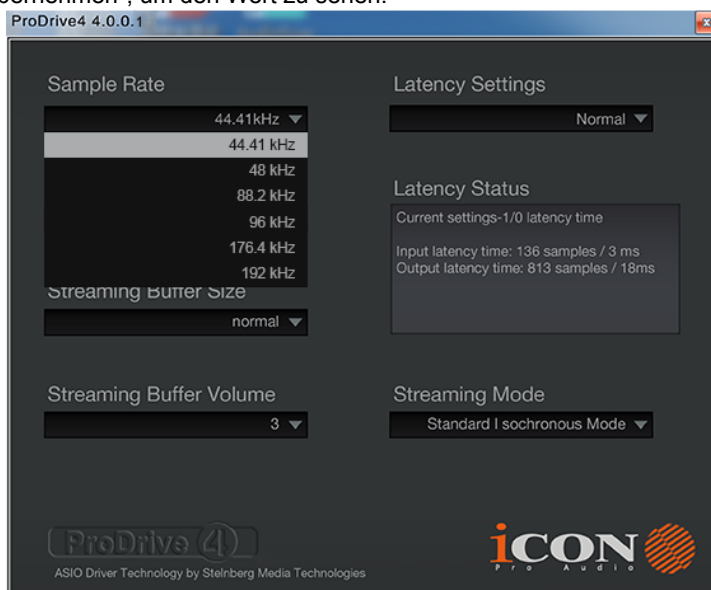


Abbildung 21

Latenzeinstellungen

Es stehen sechs Standardlatenzeinstellungen zur Auswahl. Wenn Sie Ihren eigenen Latenzwert anpassen möchten, wählen Sie custom.

- Sicher (maximale Latenz)
- Sehr groß
- Normal
- Klein
- Sehr klein
- Minimum (minimale Latenz)
- Anpassen

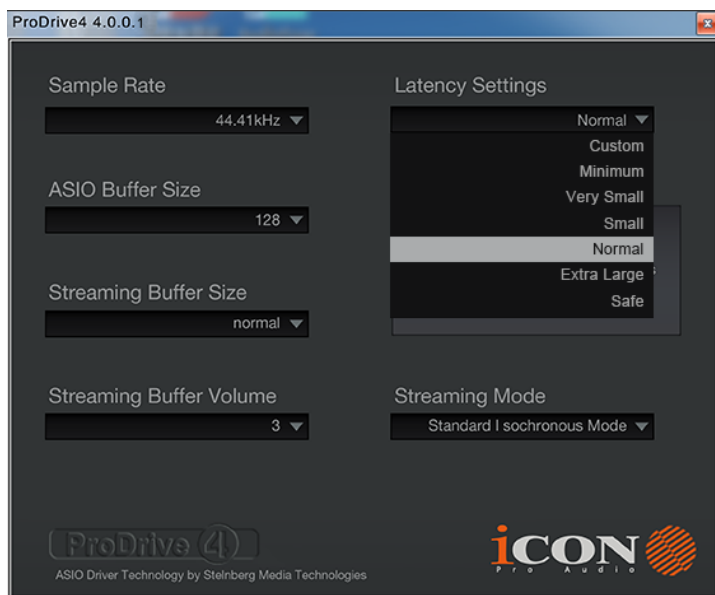


Abbildung 22

Es gibt drei verschiedene Einstellungen, die Sie zur Anpassung Ihrer eigenen Latenzeinstellungen konfigurieren können: Diese sind:

1. ASIO-Puffergröße

Sie können den Wert im Bereich von 32/64/128/256/512/1024/2048 bis 4096 einstellen.

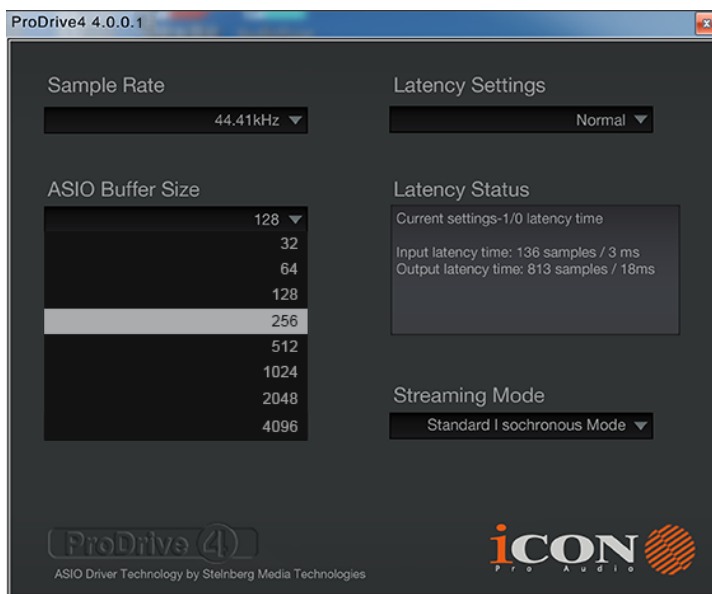


Abbildung 23

2. Streaming-Puffergröße

Anpassbare Einstellungen: Minimum/Gering/Normal/Hoch und Maximum.

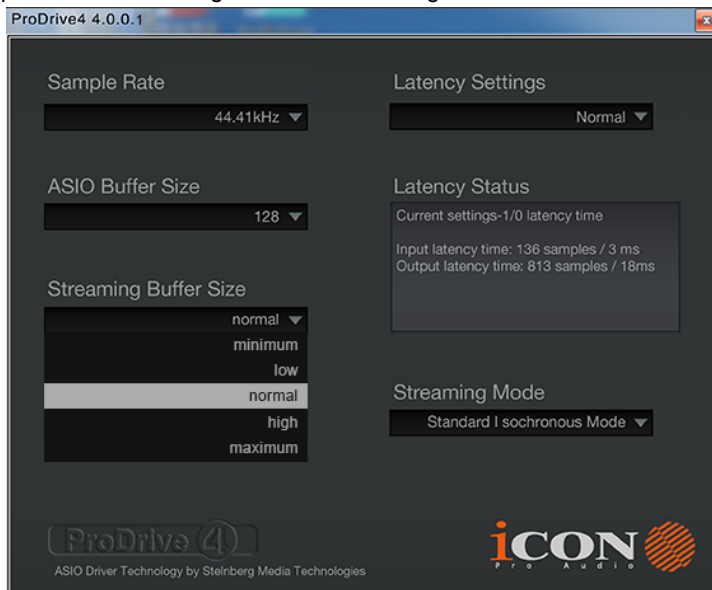


Abbildung 24

3. Streaming-Puffervolumen

Einstellbare Werte: 2/3 und 4.

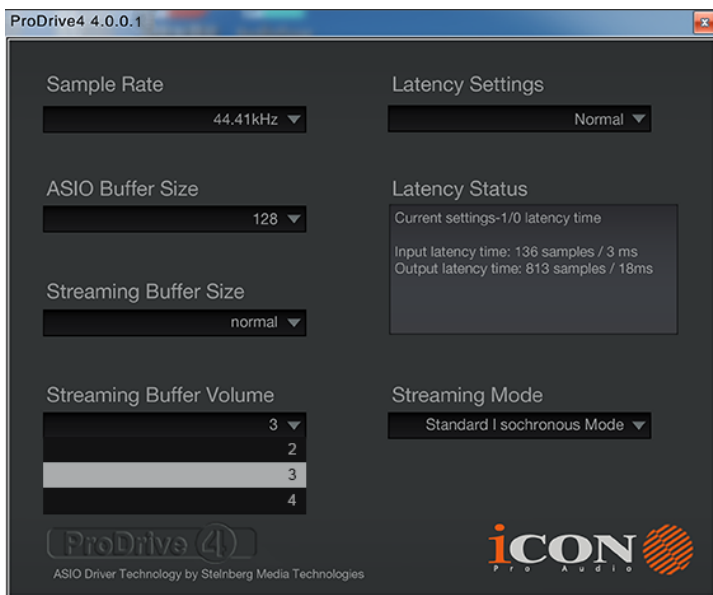


Abbildung 25

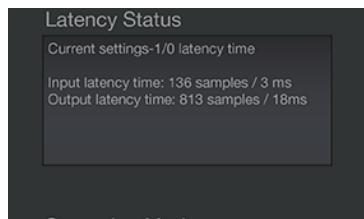


Abbildung 26

(Hinweis: Stellen Sie eine höhere Latenz ein, falls eine Warnmeldung in den „Latenzstatus“-Fenstern erscheint.)

(Hinweis: Falls Sie ein Klicken feststellen, ist es angebracht für die Einstellungen eine größere Puffergröße zu wählen. Falls auch bei der größten Puffergröße noch ein Klicken zu hören ist: Die Leistungsfähigkeit Ihres Computers ist der Aufgabe nicht gewachsen. (Es liegt nicht an der digitalen Audio-Schnittstelle der UPorts2 Live .)

ProDriver4-Hosting-Rack(Windows)



Mit dem ProDriver4-Rack können Sie all Ihre -Plug-ins mit Ihrer DAW benutzen. Alternativ können Sie Ihr Gerät als autonomen -Plug-ins-Effektor verwenden, ohne eine DAW ausführen zu müssen.

Hardware Connections

Verbinden Sie die Ausgänge der digitalen Audio-Schnittstelle der UPorts2 Live mit Ihrem Verstärker, Aktivmonitoren oder Surround-System.

Wenn Sie einen Monitoring-Kopfhörer nutzen, schließen Sie den Kopfhörer an den Kopfhörerausgang des Geräts.

Schließen Sie Ihre Mikrone/Gitarre an den Analogeingängen des Geräts an.



PC/MAC Only



Smart Device Only



PC/MAC Smart Device Simultaneously



Schaubild zum Anschluss von unterschiedlichen Arten von Mikrofonen



Hinweis: Vergewissern Sie sich bitte vor dem Einstecken eines dynamischen Mikrofons, dass der Schalter der +48V Phantomspeisung auf „AUS“ steht, da Ihr Mikrofon ansonsten beschädigt werden könnte.

Specifications

Mic Input:

Frequency Response:	22Hz to 22kHz (+/-0.1dB)
Dynamic Range:	112dB, A-weighted
Signal-to-Noise Ratio:	-112dB, A-weighted
THD+N:	-98dB
Crosstalk:	-97dB @ 1kHz
Input Impedance:	Mic in: 1.8K Ohms, typical
Adjustable Gain:	+34dB

Inst Input:

Frequency Response:	22Hz to 22kHz (+/-0.1dB)
Dynamic Range:	112dB, A-weighted
Signal-to-Noise Ratio:	-112dB, A-weighted
THD+N:	-98dB
Crosstalk:	-97dB @ 1kHz
Input Impedance:	Inst in: 500K Ohms, typical;
Adjustable Gain:	+31dB

Line Outputs 1/2 (Stereo, Unbalanced):

Frequency Response:	22Hz 22kHz (+/-0.1dB)
Dynamic Range:	114dB, A-weighted
Signal-to-Noise Ratio:	-114dB, A-weighted
THD+N:	-100 dB
Crosstalk:	-97dB @ 1kHz
Nominal Output Level:	Unbalanced: +4dBV, typical;
Maximum Output Level:	+11dBV, typical;
Output Impedance:	150 Ohm
Load Impedance:	600 Ohm minimum

Headphone Outputs: (at Maximum Volume; Into 100 Ohm load):

Frequency Response:	22Hz to 22kHz (+/-1dB)
Power into Ohms:	90 mW into 100 Ohms
THD+N:	<0.06% (-66dB)
Signal-to-Noise Ratio:	-100dB, A-weighted
Max Output Level into 100 Ohms:	+2.0dBV, typical
Output Impedance:	75 Ohm
Load Impedance:	32 to 600 Ohms

Wartung und Reparatur

Falls Ihr "UPorts2 Live " repariert werden muss, befolgen Sie bitte die nachstehenden Anweisungen.

Besuchen Sie unser Online-Hilfecenter unter <http://support.iconproaudio.com/hc/en-us> für Informationen, Erfahrungen und Downloads, wie z.B.

1. FAQ
2. Herunterladen
3. Erfahren Sie mehr
4. Forum

Sie werden auf diesen Seiten sehr oft Lösungen finden. Wenn Sie keine Lösung finden, erstellen Sie mit unserem Online-ACS (Automatische Kundenunterstützung) ein Support-Ticket unter folgendem Link und unser technischer Kundenservice wird Ihnen so schnell wie möglich helfen. Rufen Sie <http://support.iconproaudio.com/hc/en-us> auf und melden Sie sich zum Einreichen eines Tickets an oder klicken Sie ohne Anmeldung auf „Submit a ticket“.

Nachdem Sie ein Anfrageticket eingereicht haben, wird Sie unser Kundendienstteam so bald wie möglich bei der Lösung des Problems mit Ihrem iCON-Pro-Audio-Gerät unterstützen.

Einsenden von defekten Produkten zur Wartung:

1. Stellen Sie sicher, dass das Problem nicht durch einen Anwendungsfehler oder externe Systemgeräte verursacht wird.
2. Bewahren Sie diese Bedienungsanleitung bei sich auf und schicken Sie sie nicht mit, da sie für die Reparatur des Geräts nicht benötigt wird.
3. Packen Sie das Gerät in die Originalverpackung, einschließlich Registerkarte und Versandkarton. Dies ist sehr wichtig. Wenn Sie die Originalverpackung verloren haben, stellen Sie bitte sicher, dass das Gerät ordentlich verpackt ist. ICON übernimmt keine Verantwortung für Schäden, die durch fabrikfremde Verpackung entstehen.
4. Schicken Sie das Gerät an das technische Servicezentrum von ICON oder an die regionale Rücksendeadresse. Suchen Sie unsere Kundendienstcenter und Wartungsstellen der Distributoren unter dem folgenden Link:

Wenn Sie sich in Hongkong befinden

Senden Sie das Produkt an:

BÜRO ASIEN:

**Unit F, 15/F., Fu Cheung Centre,
No. 5-7 Wong Chuk Yueng Street, Fotan,
Sha Tin, N.T., Hong Kong.**

Wenn Sie sich in Europe befinden

Senden Sie das Produkt an:

Sound Service

GmbHEuropean

HeadquarterMoriz-Seeler-Straße

3D-12489 Berlin

Telephone: +49 (0)30 707 130-0

Fax: +49 (0)30 707 130-189

E-Mail: info@sound-service.eu

Wenn Sie sich in North America befinden

Senden Sie das Produkt an:

North America

Mixware, LLC – U.S. Distributor

11070 Fleetwood Street – Unit F.

Sun Valley, CA 91352; USA

Tel.: (818) 578 4030

Contact: www.mixware.net/help

5. Für zusätzliche Informationen besuchen Sie bitte unsere Webseite unter:
www.iconproaudio.com



天猫官方旗舰店



天猫店iconproaudio旗舰店

抖音号



抖音iCON艾肯

哔哩哔哩



B站iCONProAudio

中国地区用户

微信公众号



微信号iCON-PRO

官方售后QQ



4006311312,114.qq.com

Twitter



www.twitter.com/iconproaudio

Instagram



www.instagram.com/iconproaudio

Facebook



www.facebook.com/iconproaudio

Youtube



www.youtube.com/iconproaudio

Website



www.iconproaudio.com

Support



support.iconproaudio.com

Dashboard



iconproaudio.com/dashboard/

www.iconproaudio.com