







# PLATFORM·M

Surface de contrôle de production MIDI/Audio avec  
faders motorisés



	<p><b>CAUTION</b></p> <p>RISK OF ELECTRIC SHOCK DO NOT OPEN RISQUE DE CHOC ELECTRIQUE NE PAS OUVRIR</p> <p>CAUTION: TO REDUCE THE RISK OF ELECTRIC SHOCK DO NOT REMOVE COVER (OR BACK) NO USER-SERVICEABLE PARTS INSIDE REFER SERVICING TO QUALIFIED PERSONNEL</p> <p>ATTENTION: POUR EVITER LES RISQUES DE CHOC ELECTRIQUE: NE PAS ENLEVER LE COUVERCLE, AUCUN ENTRETIEN DE PIECES INTERIEURES PAR L'USAGER, CONFIER L'ENTRETIEN AU PERSONNEL QUALIFIE.</p> <p>AVIS: POUR EVITER LES RISQUES D'INCENDIE OU D'ELECTROCUTION, N'EXPOSEZ PAS CET ARTICLE A LA PLUIE OU A L'HUMIDITE</p>		<p>The lightning flash with arrowhead symbol within an equilateral triangle is intended to alert the user to the presence of uninsulated dangerous voltage within the product's enclosure, that may be of sufficient magnitude to electric shock to persons. Le symbol clair avec point de foudre à l'intérieur d'un triangle équilatéral est utilisé pour alerter l'utilisateur de la présence à l'intérieur du coffret de voltage dangereux non isolé d'ampleur sur.</p> <p>exclamation point within an equilateral triangle is intended to alert the user of the presence of important operating and maintenance (servicing) instructions in the literature accompanying the appliance. Le point d'exclamation à l'intérieur d'un triangle équilatéral est employé pour alerter les utilisateurs de la présence d'instructions importantes pour le fonctionnement et l'entretien (service) dans le livret d'instruction accompagnant l'appareil.</p>
			
			

**ATTENTION:** Pour éviter tout risque d'électrocution ou d'incendie, ne pas exposer cet appareil à la pluie ou à l'humidité. Pour éviter tout risque d'électrocution, ne pas ôter le couvercle ou le dos du boîtier. Cet appareil ne contient aucune pièce remplaçable par l'utilisateur. Confiez toutes les réparations à un personnel qualifié. Le signe avec un éclair dans un triangle prévient l'utilisateur de la présence d'une tension dangereuse et non isolée dans l'appareil. Cette tension constitue un risque d'électrocution. Le signe avec un point d'exclamation dans un triangle prévient l'utilisateur d'instructions importantes relatives à l'utilisation et à la maintenance du produit.

## Consignes de sécurité importantes

1. Veuillez lire toutes les instructions avant d'utiliser l'appareil.
2. Conserver ces instructions pour toute lecture ultérieure.
3. Lisez avec attention toutes les consignes de sécurité.
4. Suivez les instructions du fabricant.
5. Ne pas utiliser cet appareil près d'une source liquide ou dans un lieu humide.
6. Nettoyez l'appareil uniquement avec un tissu humide.
7. Veillez à ne pas obstruer les fentes prévues pour la ventilation de l'appareil. Installez l'appareil selon les instructions du fabricant.
8. Ne pas installer près d'une source de chaleur (radiateurs, etc.) ou de tout équipement susceptible de générer de la chaleur (amplificateurs de puissance par exemple).
9. Ne pas retirer la terre du cordon secteur ou de la prise murale. Les fiches canadiennes avec polarisation (avec une lame plus large) ne doivent pas être modifiées. Si votre prise murale ne correspond pas au modèle fourni, consultez votre électricien.
10. Protégez le cordon secteur contre tous les dommages possibles (pincement, tension, torsion, etc.). Veillez à ce que le cordon secteur soit libre, en particulier à sa sortie du boîtier.
11. Déconnectez l'appareil du secteur en présence d'orage ou lors de périodes d'inutilisation prolongées.
12. Consultez un service de réparation qualifié pour tout dysfonctionnement (dommage sur le cordon secteur, baisse de performances, exposition à la pluie, projection liquide dans l'appareil, introduction d'un objet dans le boîtier, etc.).

# Contents

Introductions .....	4
Contenu de l'emballage .....	4
Fonctionnalités .....	5
Disposition du panneau supérieur .....	6
Disposition du panneau latéral .....	8
Démarrage.....	9
Branchement de votre contrôleur Platform M .....	9
(Expandier ~ use with Platform X).....	10
Cubase .....	13
Ableton Live .....	15
Logic Pro .....	16
Samplitude.....	18
Pro Tools.....	20
(Autonome).....	22
Cubase .....	22
Nuendo .....	23
Logic Pro .....	24
Samplitude.....	25
Bitwig.....	27
Reason .....	28
Reaper.....	29
Studio One.....	30
Ableton Live.....	31
Pro Tools.....	32
Installation du logiciel iMap™ pour Mac SE X .....	34
Installation d' iMap™ sur Windows .....	35
Affectation du mode DAW (Mackie Control/HUI) ou Définition de fonctions MIDI avec iMap™ ..	37
Affectation du mode DAW (Mackie control/HUI) en utilisant iMap™ .....	38
Affectation de messages MIDI en mode défini par l'utilisateur en utilisant iMap™ .....	40
Configuration d'Élément de contrôle en mode défini par l'utilisateur.....	42
Autres fonctions iMap™ .....	44
Mise à niveau du micrologiciel.....	45
Restaurer les paramètres par défaut.....	48
Spécifications .....	49
Entretien et réparations .....	50

# Introductions

Nous vous remercions pour l'achat contrôle MIDI/Audio Platform M d'ICON Nous pensons sincèrement que ce produit vous comblera pendant des années mais, si quelque chose ne vous convient pas, nous y nous efforcerons d'y remédier.

Au fil de ces pages vous découvrirez une description détaillée des caractéristiques du contrôle MIDI/Audio Platform M mais aussi une visite guidée de ses panneaux avant et arrière, des instructions de configuration et d'utilisation étape par étape ainsi que toutes les spécifications.

Vous trouverez également une carte de garantie ; n'oubliez pas de la remplir et de l'envoyer afin de pouvoir être aidé en ligne sur le lien : **[www.iconproaudio.com](http://www.iconproaudio.com)**. Nous pouvons ainsi vous communiquer des informations mises à jour concernant ces produits mais aussi sur d'autres produits ICON. Comme pour la plupart des appareils électroniques, nous vous conseillons de conserver l'emballage original. Dans le cas très improbable ou vous deviez renvoyer ce produit, nous réclamerions l'emballage original (ou un équivalent raisonnable).

Grâce à des soins appropriés et à une circulation d'air correcte, votre contrôle MIDI/Audio Platform M fonctionnera sans problème pendant des années. Nous vous conseillons d'enregistrer votre numéro de série dans l'espace ci-dessous à titre de référence future.

Veillez écrire ici votre numéro de série pour future référence:

Acheté à:

Date de l'achat:

## Contenu de l'emballage

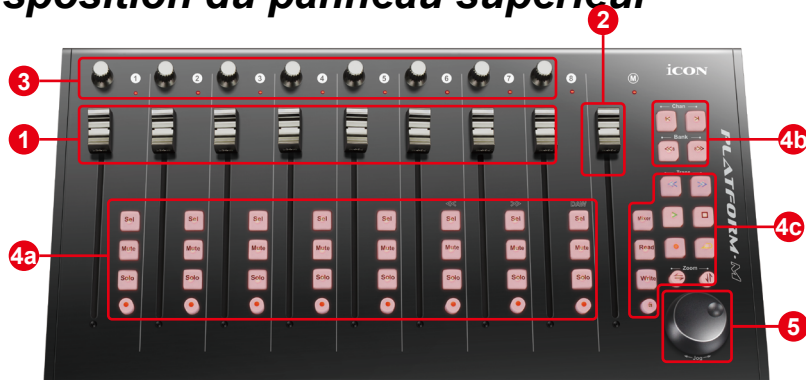
- Platform M Contrôleur à connexion USB MIDI X 1
- CD x 1
  - Application iMap (Mac et Windows)
  - Guide d'utilisateur et Guide de démarrage rapide
  - Logiciel DAW
- Guide de démarrage rapide x 1
- Un câble USB X 1
- Adaptateur secteur x 1

# Fonctionnalités



- Extrêmement compact, solide et polyvalent
- Personnalisation de l'installation idéale avec différents modules d'extension compatibles avec la plate-forme
- 8 faders de canaux tactiles motorisés avec une résolution de 10 bits
- 1 fader de canal maître tactile motorisé avec une résolution de 10 bits
- 8 dual-fonctions encoder knobs (Rotate and enter)
- La molette permet un contrôle et une recherche rapides.
- Touches illuminées pour chaque canal, mais également Sélection, Muet, Solo et Enregistrement.
- 6 touches de transport illuminées incluant Lecture, Arrêt, Enregistrement, Rembobinage, Avance rapide et Lecture en boucle.
- Touches «Zoom» et 2 touches de déplacement (gauche/droite et haut/bas) illuminées utilisées avec la molette
- 2 touches "Track" illuminées permettant la sélection aisée de plusieurs canaux
- 2 touches "Bank" illuminées permettant de permuter entre les 8 différents canaux
- Contrôle Mackie intégré pour Cubase, Nuendo, Samplitude, Logic Pro, Reaper, Bitwig, Studio One et Ableton Live.
- Protocole Mackie HUI intégré pour Pro Tool
- Logiciel iMap fourni, permet un mappage rapide des fonctions MIDI.
- Mise à jour du micrologiciel immédiate via une connexion USB et le logiciel iMAP
- Compatible Windows XP, Vista (32-bit), Windows 7/8/10 (32-bit et 64-bit), et Mac OS X (IntelMac)
- Connectivité USB 2.0 haut débit
- Version de haute qualité et boîtier en métal robuste avec un port de verrouillage Kensington
- 12V/2.5A power adapter included

# Disposition du panneau supérieur



**Remarque:** Certaines fonctions varient légèrement d'une DAW à l'autre. Veuillez consulter le mode d'emploi de votre DAW pour chaque fonction. La description suivante est basée sur les fonctions de la Apple Logic Pro.

## 1. Faders de canal

Les huit faders motorisés 100 mm servent en général au contrôle du volume de piste de votre DAW. En fonction de votre DAW, vous pouvez utiliser le bouton « Flip » pour changer la fonction de ces faders afin d'effectuer d'autres réglages. Tous ces boutons sont tactiles pour pouvoir annuler l'automatisation dès que vous touchez un fader. Ils sont en outre motorisés : ils bougeront automatiquement pour reproduire le niveau des canaux sélectionnés sur votre application DAW. Toute automatisation enregistrée sur un projet sera reproduite par les positions des faders.

## 2. Master fader

Ce fader motorisé 100 mm fonctionne de la même manière que les 8 autres faders. Il contrôle le fader de canal master de votre logiciel DAW.

**Remarque:** Exception Pro Tools - le logiciel Pro Tools est conçu de manière que le fader à côté de votre dernier fader de canal agit toujours comme le fader de canal maître.

## 3. Boutons rotatifs

Les neuf boutons encodeurs rotatifs servent en général au contrôle de position panoramique de piste, les niveaux d'envoi aux et EQ de votre DAW. Vous pouvez également les programmer pour le réglage de paramètres précis sur plug-ins et instruments virtuels.

## 4. Commandes

### 4a) Section des boutons de commande d'enregistrement de canal

**Boutons REC** - Pour activer et désactiver le mode d'enregistrement du canal associé. L'interrupteur devient rouge lorsque le canal est armé.

**Boutons SOLO** - Mise en marche et arrêt du mode solo pour le canal associé. L'interrupteur devient vert lorsque le mode solo du canal est activé et le son des autres canaux est coupé. Vous pouvez mettre plusieurs canaux en solo en appuyant sur les boutons SOLO d'autres canaux.

**Boutons MUTE** - Pour activer et désactiver le mode mute du canal associé. L'interrupteur devient rouge lorsque le son du canal est coupé. Coupez le son du canal.

**Boutons SEL** - Les boutons SEL activent les canaux associés sur le logiciel DAW afin d'effectuer une opération précise (par exemple, lors du réglage EQ avec les ENCODEURS ATTRIBUABLES, la touche SEL sert à choisir le canal que vous souhaitez régler). Lorsqu'un canal est sélectionné, la touche SEL associée devient rouge.

#### 4b) Section des commandes d'équilibreur avant-arrière motorisé

**Bouton Chan -** Pour que tous les faders (sauf pour le canal master) passent au canal « supérieur ».

**Bouton Chan -** Pour que tous les faders (sauf le canal master) passent au canal « inférieur ».

**Bouton BANK -** Pour que tous les faders (sauf le canal master) passent à « huit » canaux supérieurs.

**Bouton BANK -** Pour que tous les faders (sauf le canal master) passent à « huit » canaux inférieurs.

#### 4c) Section des commandes de Zoom et de Transport

**Bouton de lecture (PLAY)** - Pour activer la fonction de lecture de la DAW.

**Bouton STOP** - Pour activer la fonction d'arrêt de la DAW.

**Boutons REC** - Pour activer la fonction d'enregistrement de la DAW.

**Bouton REWIND** - Pour activer la fonction de rembobinage de la DAW.

**Bouton FAST FORWARD** - Pour activer la fonction d'avance rapide de la DAW.

**Bouton LOOP** - Pour activer la fonction de loop (boucle) de la DAW.

**Touches Zoom Gauche/Droite** - Zoom avant horizontal dans l'interface graphique utilisateur (GUI) de l'application de la station audionumérique (DAW). Activez la touche et tournez la molette pour effectuer un zoom avant/arrière.

**Touches Zoom Haut/Bas** - Zoom avant vertical dans l'interface graphique utilisateur (GUI) de l'application de la station audionumérique (DAW). Activez la touche et tournez la molette pour effectuer un zoom avant/arrière.

**Bouton MIXER** - Appuyez sur ce bouton pour accéder à la fenêtre du mixeur de la DAW.

**Bouton READ** - Appuyez sur le bouton READ pour activer la fonction de lecture de la piste audio sélectionnée.

**Bouton WRITE** - Appuyez sur le bouton WRITE pour activer la fonction d'écriture de la piste audio sélectionnée.

**Bouton LOCK** - Pour activer le verrouillage de l'ensemble des faders motorisés.

## 5. Jog wheel

La jog wheel permet d'effectuer diverses choses sur l'application DAW, y compris les fonctions de shuttle et de scrubbing.

# Disposition du panneau latéral



## 1. USB port

Il fonctionne comme un port MIDI vers votre ordinateur portable (ou ordinateur de bureau) et votre logiciel compatible.

## 2. Module LCD (Platform D/Platform D2)

Connectez votre Platform D/Platform D2 ici avec le câble fourni.

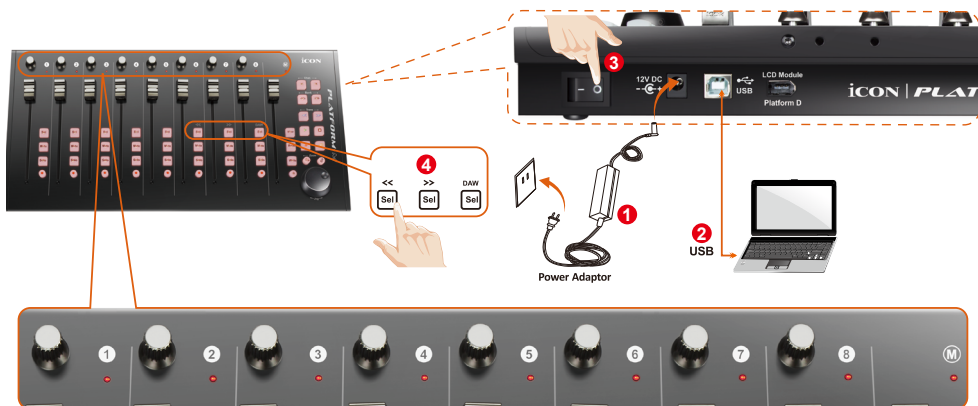
## 3. Adaptateur secteur 12V/2.5A

Branchez ici l'adaptateur secteur fourni.

*(Remarque: Platform M ne peut pas fonctionner sans que l'adaptateur secteur fourni ne soit branché. L'alimentation bus USB n'est pas suffisamment puissante pour alimenter le Platform M.)*

# Démarrage

## Branchement de votre contrôleur Platform M



### 2 Utilisez le port USB pour brancher le Platform M sur votre Mac ou PC.

Sélectionnez un port USB sur votre Mac/PC et insérez la fiche large (plate) du câble USB. Branchez l'autre extrémité du câble sur le Platform M. Votre Mac/PC devrait pouvoir « détecter » automatiquement ce nouveau matériel et vous avertir lorsque vous pouvez commencer à l'utiliser.

### 4 Sélection de la DAW sur Platform M.

Appuyez sur << (la touche «Sel» du canal 6)/>> (la touche «Sel» du canal 7) pour parcourir la liste des DAW, puis appuyez sur la touche «DAW» (la touche «Sel» du canal 8) pour effectuer la sélection.

Si la plate-forme D (en option) est installée le nom de la DAW apparaît sur l'écran LCD lors de la consultation de la liste pour la sélection. Autrement, le témoin du canal 9 situé en haut indique la DAW. La séquence est la suivante:

Témoin du canal 1 : Nuendo

Témoin du canal 2 : Cubase

Témoin du canal 3 : Logic Pro

Témoin du canal 4 : Samplitude

Témoin du canal 5 : Ableton Live

Témoin du canal 6 : Pro Tools

Témoin du canal 7 : Défini par l'utilisateur

Témoin du canal 8 : Reaper

Témoins des canaux 1 et 2 : Studio One

Témoins des canaux 3 et +4 : Reason

Témoins des canaux 5 et +6 : Bitwig

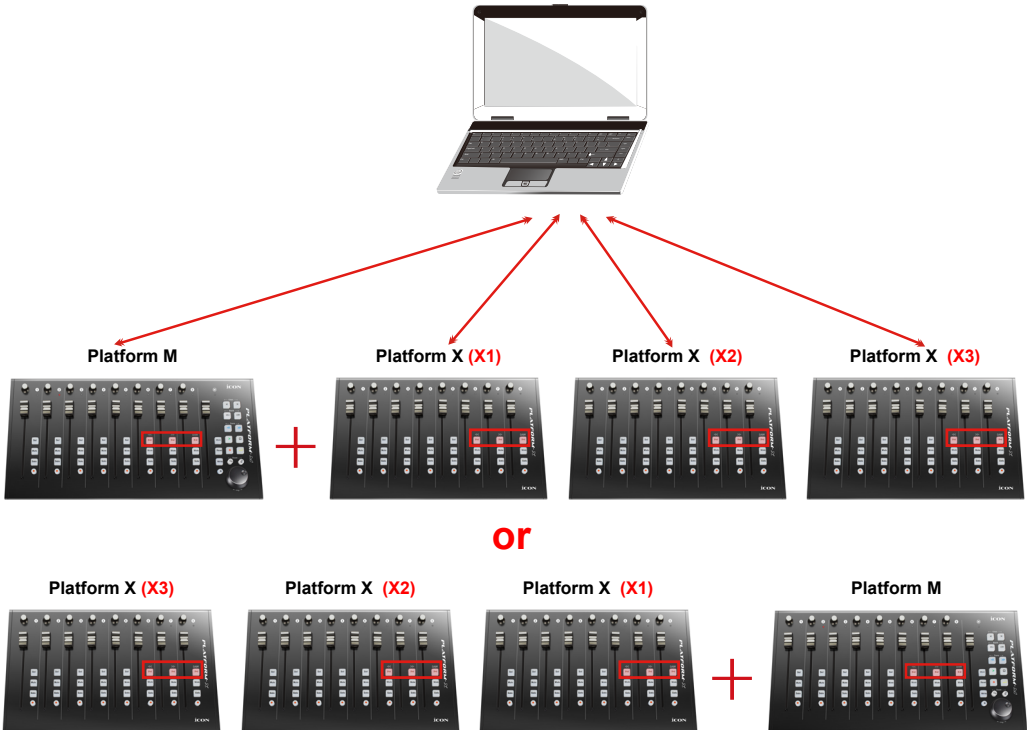
**Astuce:** Platform M mémorise votre dernier mode DAW sélectionné et se met au même mode quelques secondes après sa mise en marche. (c.-à-d. il n'est pas nécessaire de sélectionner le mode DAW s'il est le dernier mode utilisé.)

## 5 Configuration de votre DAW

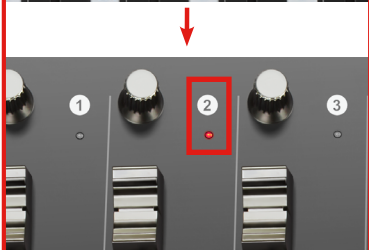
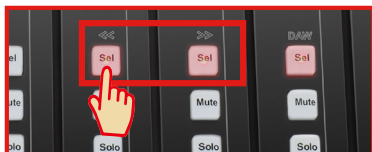
Activez le contrôleur Platform M d'ICON sur votre logiciel DAW ou MIDI par l'option « MIDI Setup » (Configuration MIDI) ou « MIDI Devices » (Périphériques MIDI). Pour Logic™, Cubase™ et Nuendo™, sélectionnez Mackie Control sur la liste « Device ».

*(Astuce: Vous pouvez également consulter notre site Web [www.iconproaudio.com](http://www.iconproaudio.com), où vous trouverez plusieurs illustrations d'installation pour différentes DAW dans la section « Démo d'installation » de chaque fiche produit de contrôleur (Platform M). Pour les DAW ne figurant pas sur notre liste Démo d'installation, reportez-vous au guide d'utilisation de votre logiciel pour l'installation du matériel.)*

## (Expandier ~ use with Platform X)



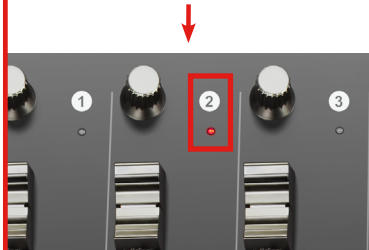
# 1 Platform M



- Channel 1 LED: Nuendo
- Channel 2 LED: Cubase
- Channel 3 LED: Logic Pro
- Channel 4 LED: Samplitude
- Channel 5 LED: Ableton Live
- Channel 6 LED: Pro Tools
- Channel 7 LED: User define
- Channel 8 LED: Reaper
- Channel 1+2 LEDs: Studio One
- Channel 3+4 LEDs: Reason
- Channel 5+6 LEDs: Bitwig



# 2 Platform X (X1)



- Channel 1 LED: Nuendo
- Channel 2 LED: Cubase
- Channel 3 LED: Logic Pro
- Channel 4 LED: Samplitude
- Channel 5 LED: Ableton Live
- Channel 6 LED: Pro Tools
- Channel 7 LED: User define
- Channel 8 LED: Reaper
- Channel 1+2 LEDs: Studio One
- Channel 3+4 LEDs: Reason
- Channel 5+6 LEDs: Bitwig



**X1**

### 3 Platform X (X2)

Diagram 3 illustrates the configuration for Platform X (X2). It shows a sequence of four images: 1. A hand pressing the 'Sel' button on the left channel strip. 2. A close-up of the channel strip knob area with the LED for channel 2 highlighted in red. 3. A hand pressing the 'Sel' button on the DAW channel strip. 4. A hand pressing the 'Mute' button on the DAW channel strip.

Channel 1 LED: Nuendo  
Channel 2 LED: Cubase  
 Channel 3 LED: Logic Pro  
 Channel 4 LED: Samplitude  
 Channel 5 LED: Ableton Live  
 Channel 6 LED: Pro Tools  
 Channel 7 LED: User define  
 Channel 8 LED: Reaper  
 Channel 1+2 LEDs: Studio One  
 Channel 3+4 LEDs: Reason  
 Channel 5+6 LEDs: Bitwig

**X2**

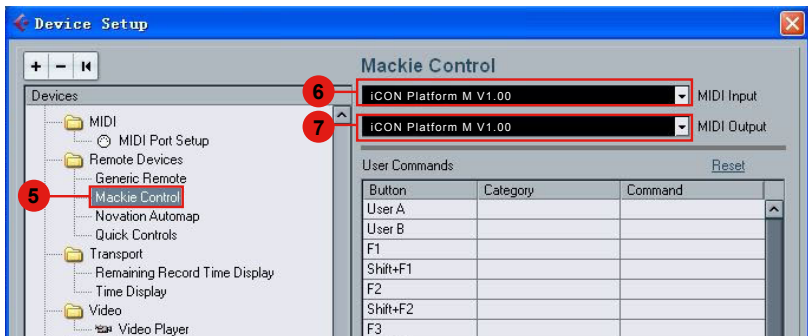
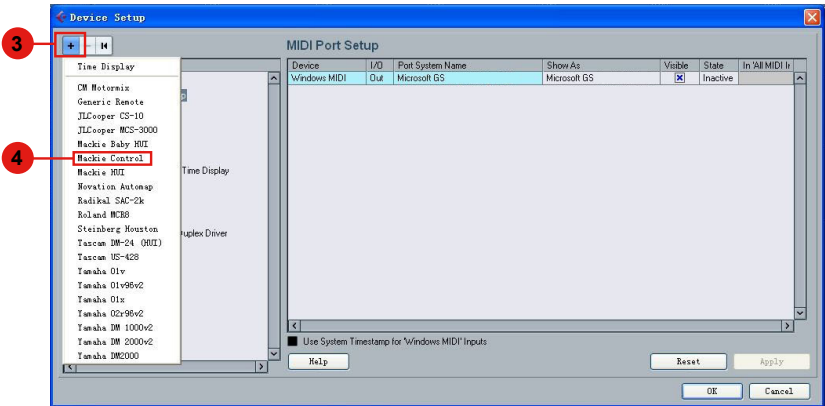
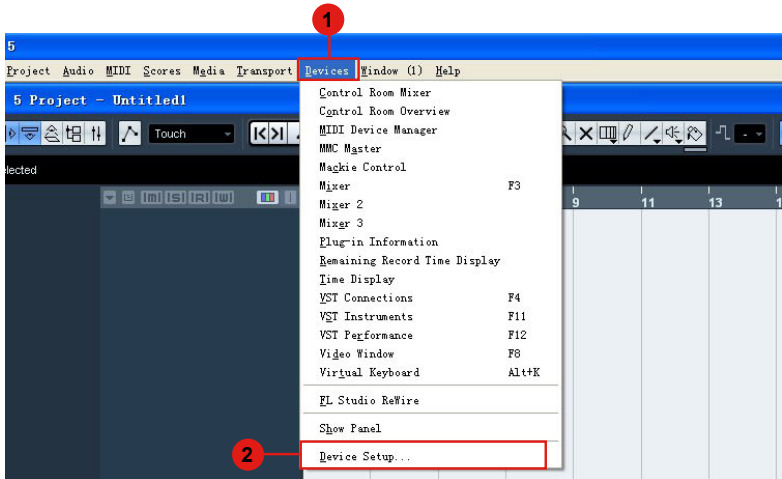
### 4 Platform X (X3)

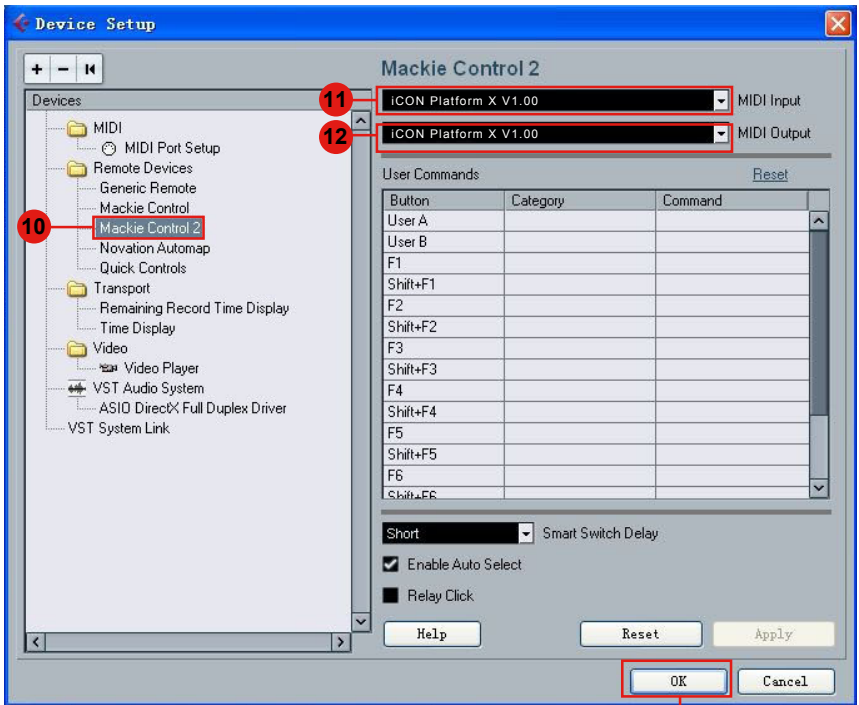
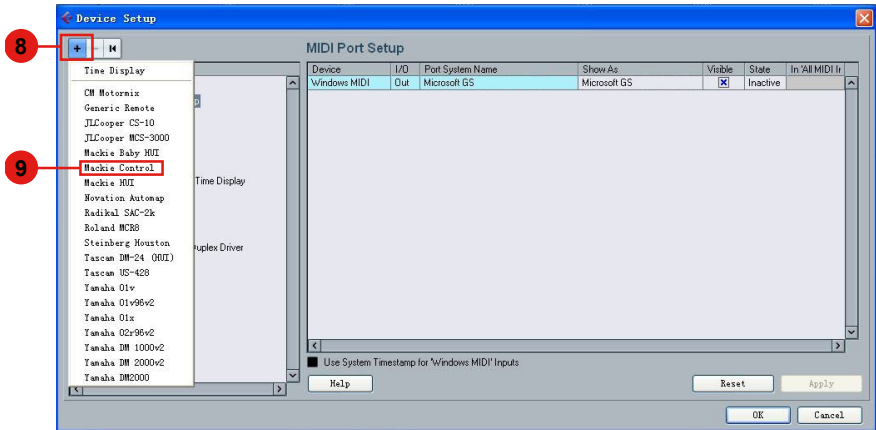
Diagram 4 illustrates the configuration for Platform X (X3). It shows a sequence of four images: 1. A hand pressing the 'Sel' button on the left channel strip. 2. A close-up of the channel strip knob area with the LED for channel 2 highlighted in red. 3. A hand pressing the 'Sel' button on the DAW channel strip. 4. A hand pressing the 'Mute' button on the DAW channel strip.

Channel 1 LED: Nuendo  
Channel 2 LED: Cubase  
 Channel 3 LED: Logic Pro  
 Channel 4 LED: Samplitude  
 Channel 5 LED: Ableton Live  
 Channel 6 LED: Pro Tools  
 Channel 7 LED: User define  
 Channel 8 LED: Reaper  
 Channel 1+2 LEDs: Studio One  
 Channel 3+4 LEDs: Reason  
 Channel 5+6 LEDs: Bitwig

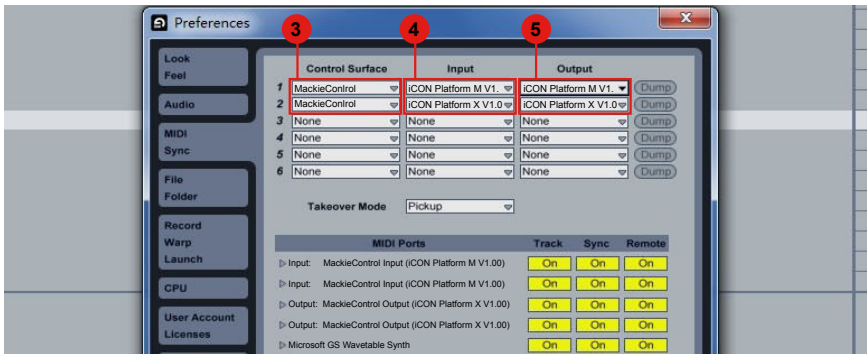
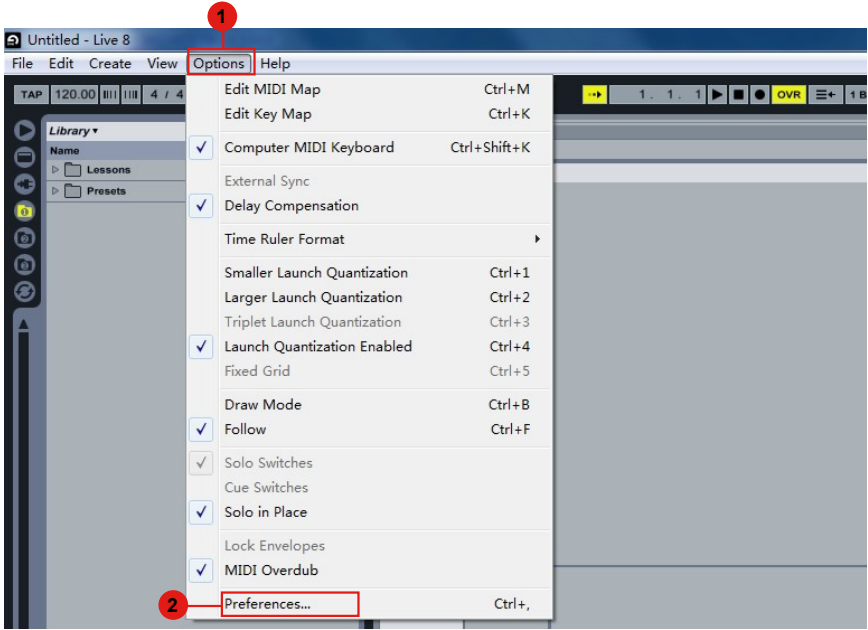
**X3**

# Cubase

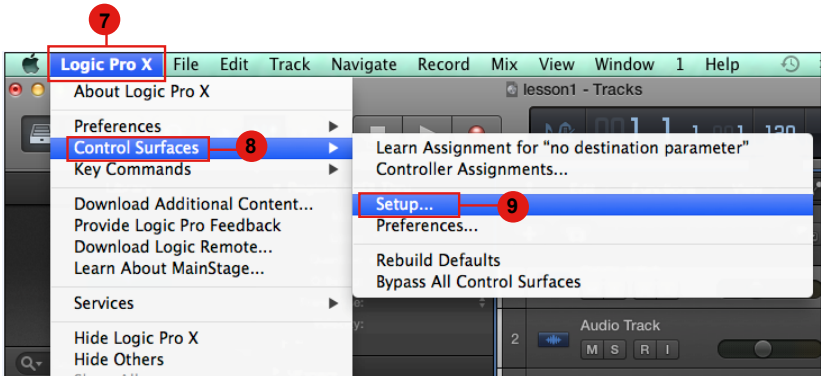
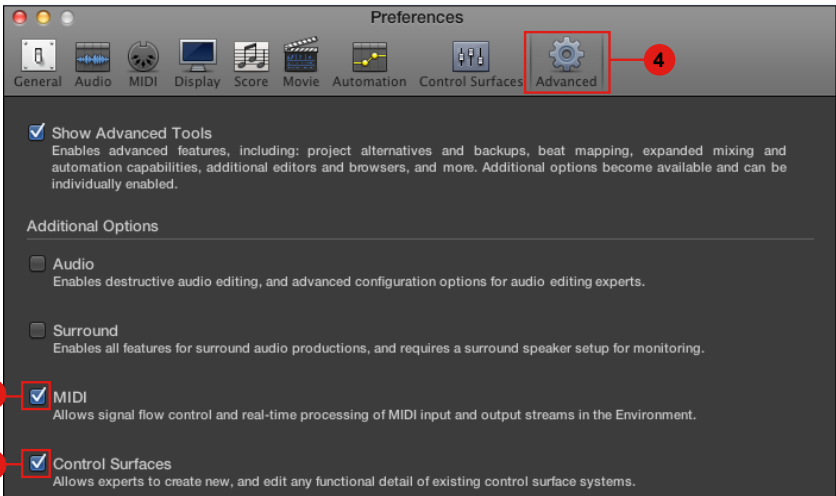
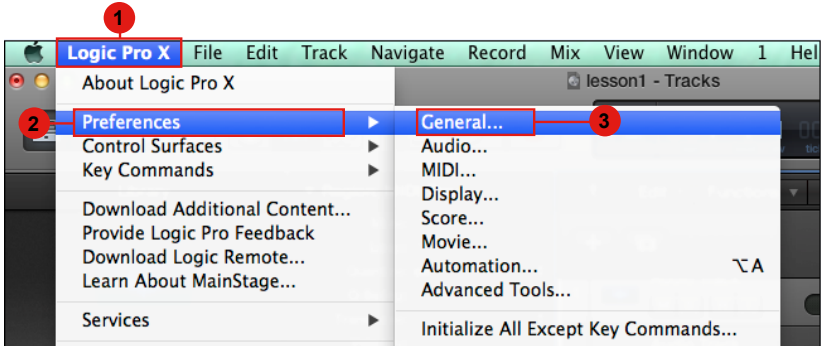


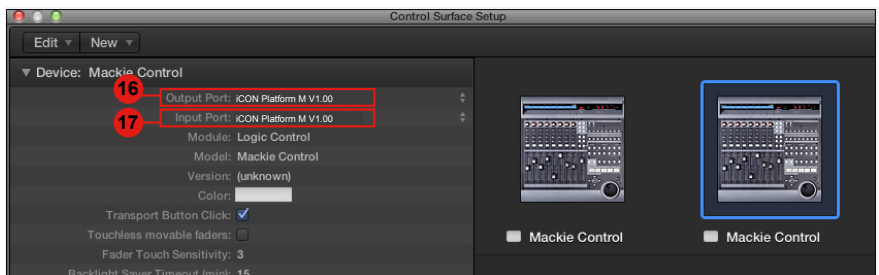
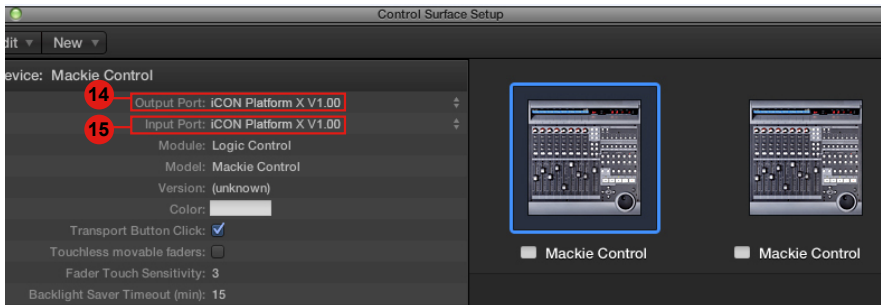
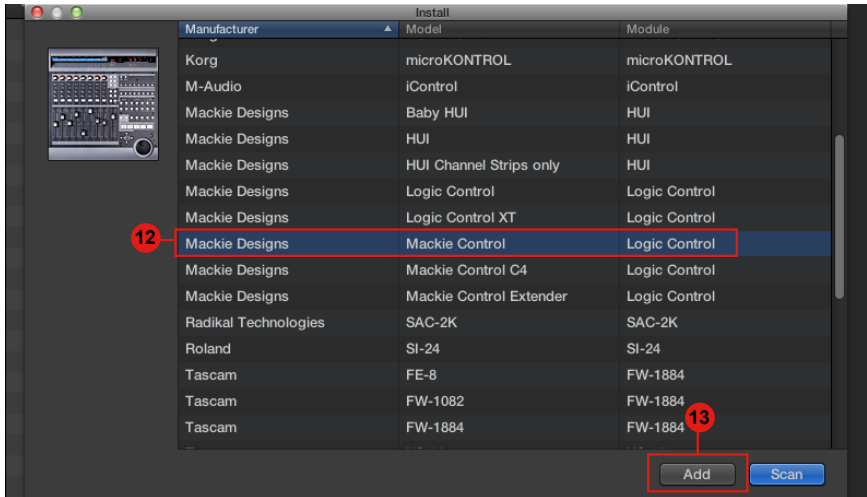


# Ableton Live

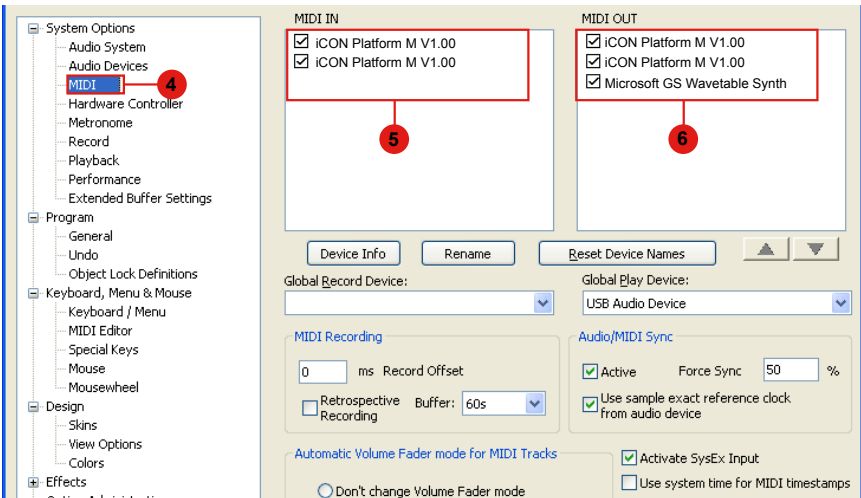
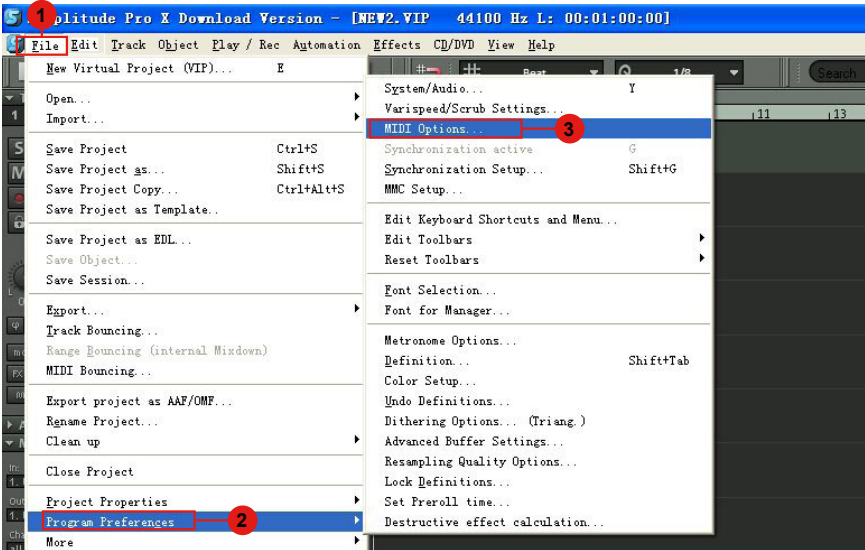


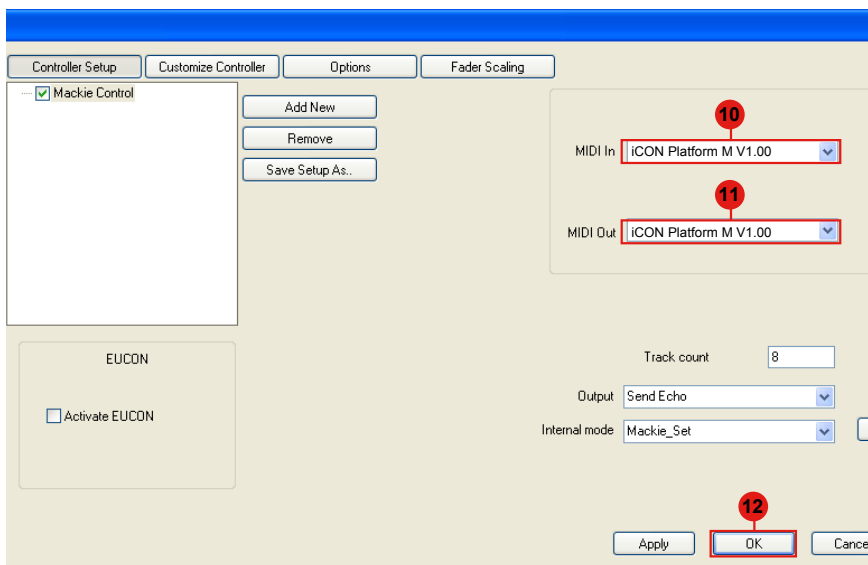
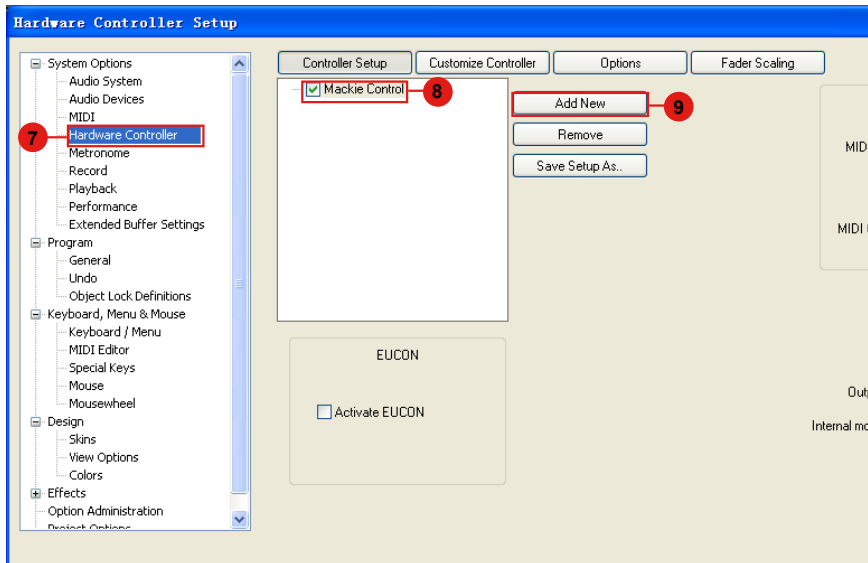
# Logic Pro



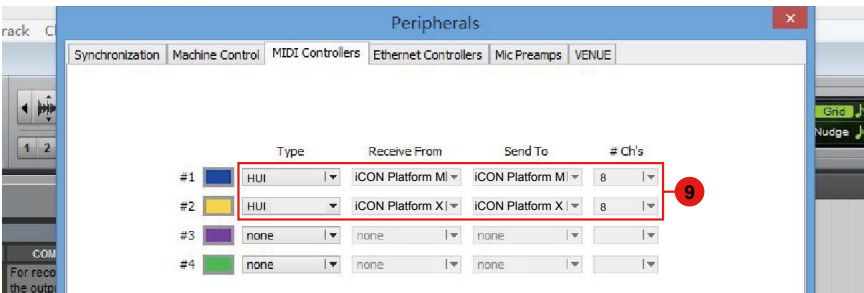
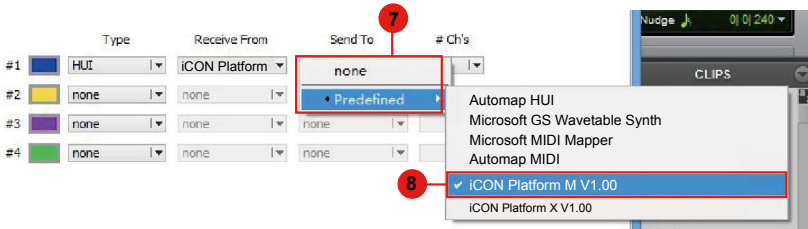
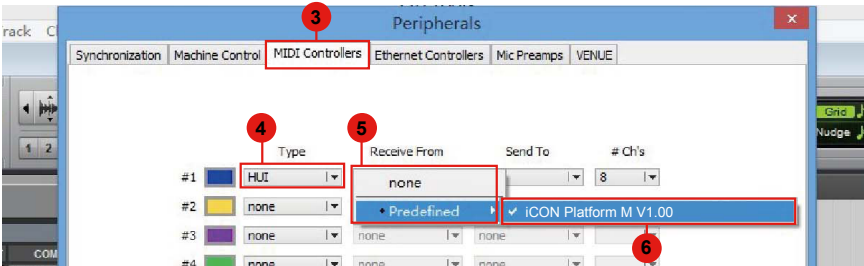
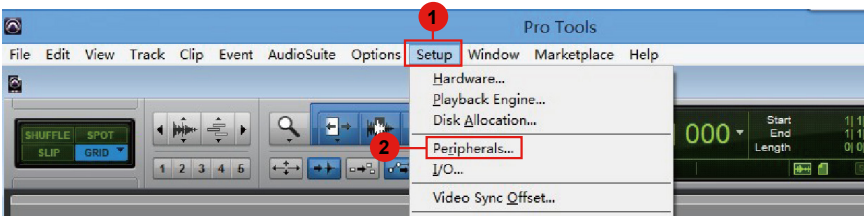


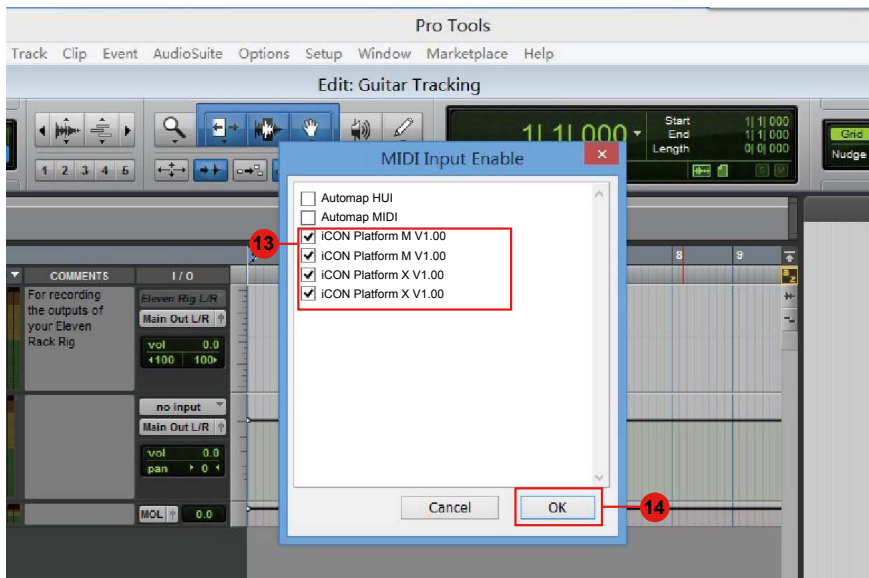
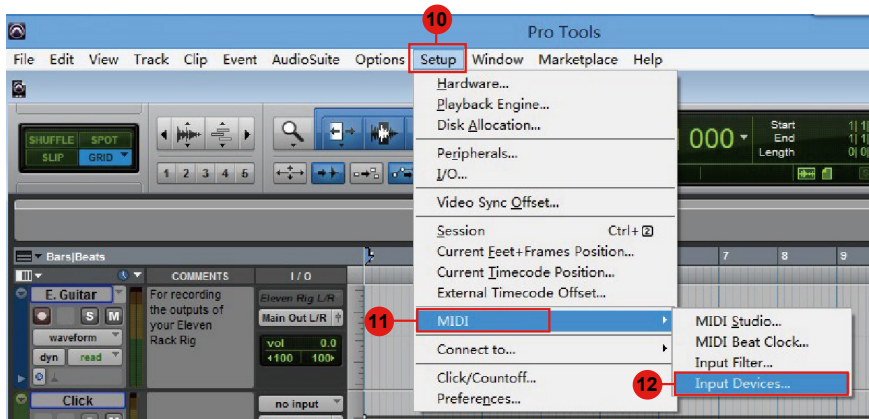
# Samplitude





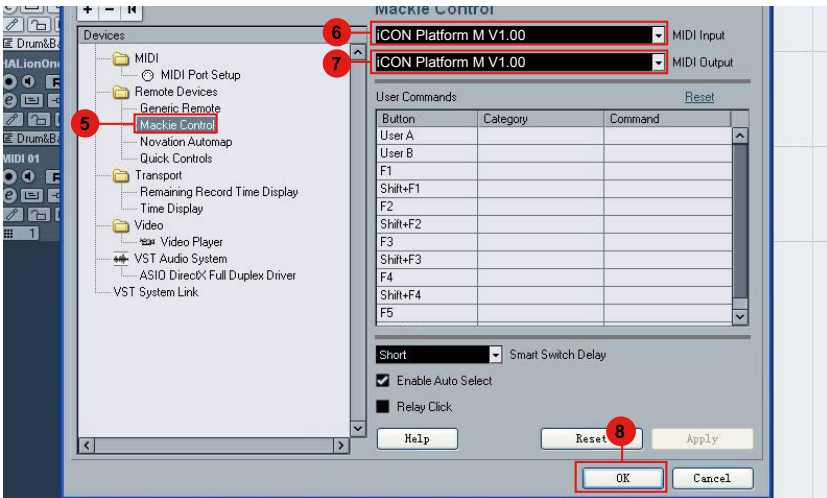
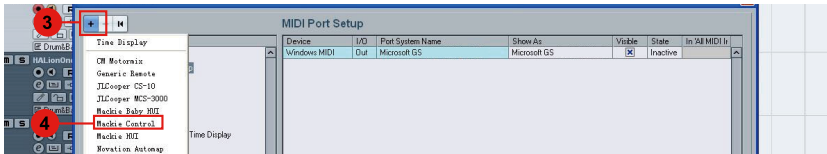
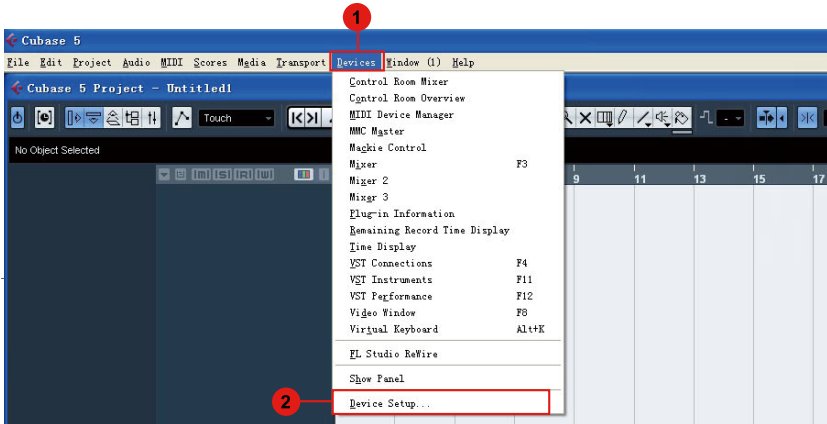
# Pro Tools



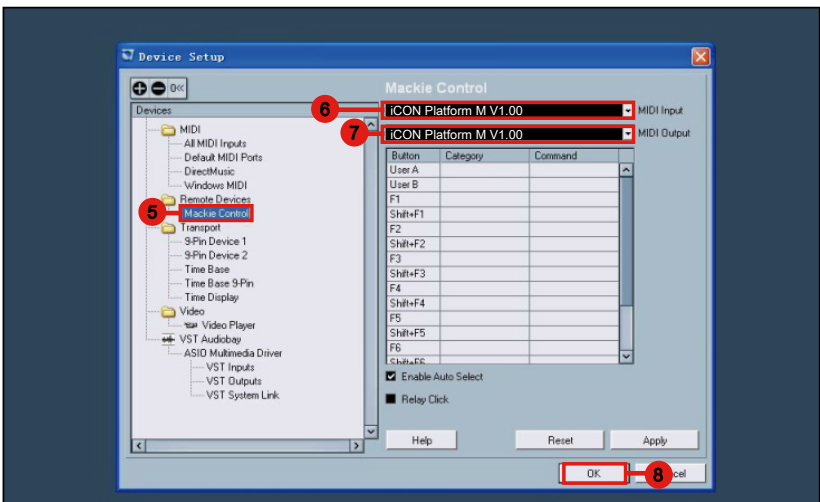
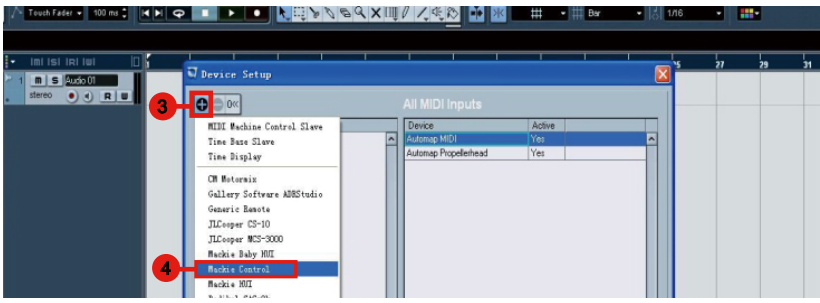
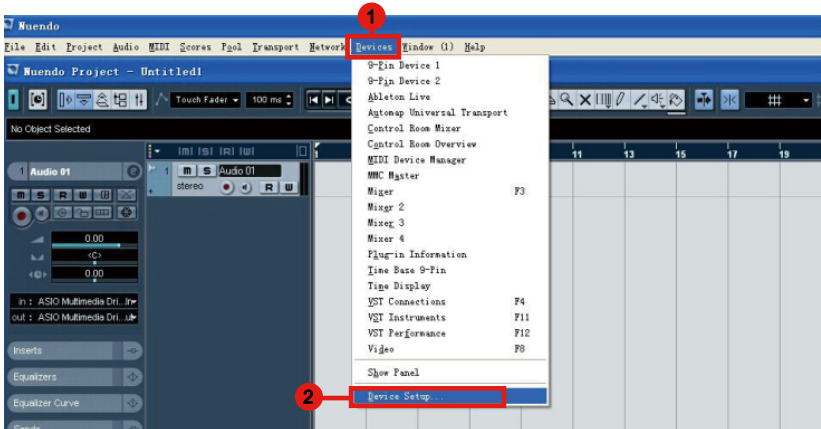


# (Autonome)

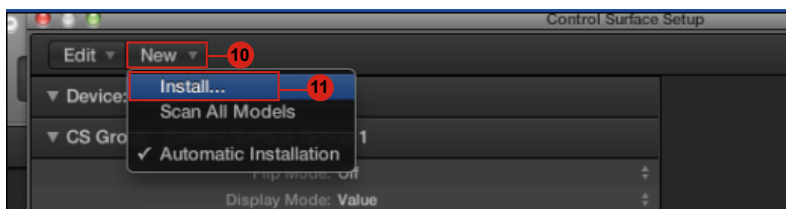
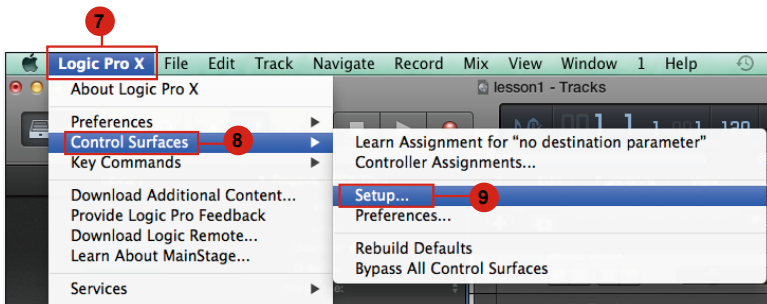
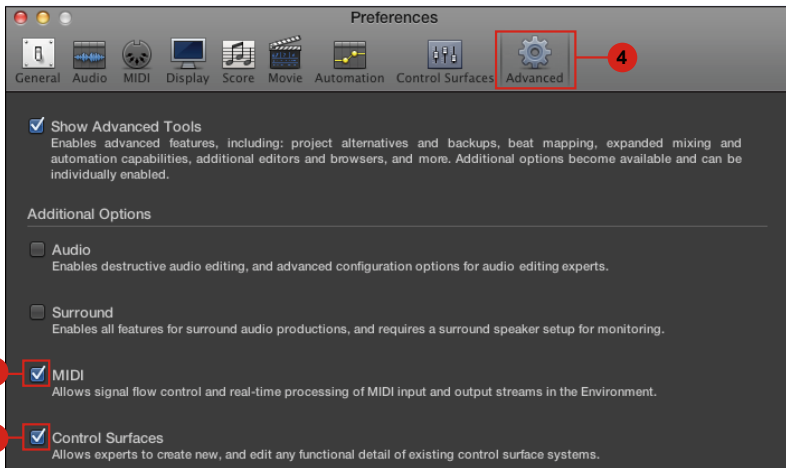
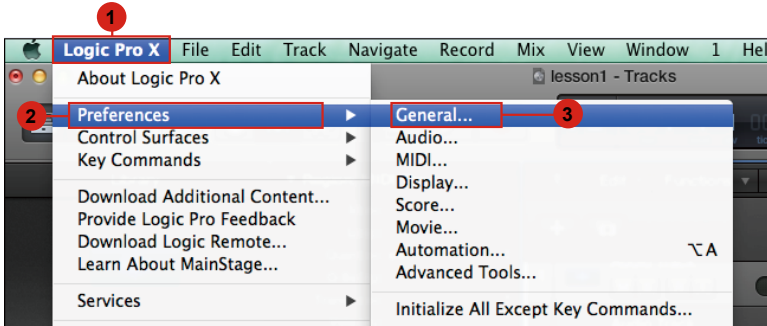
## Cubase

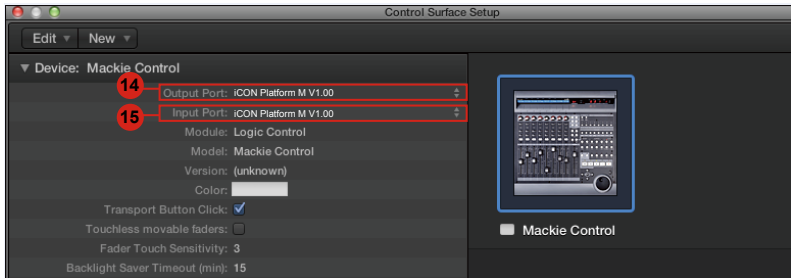
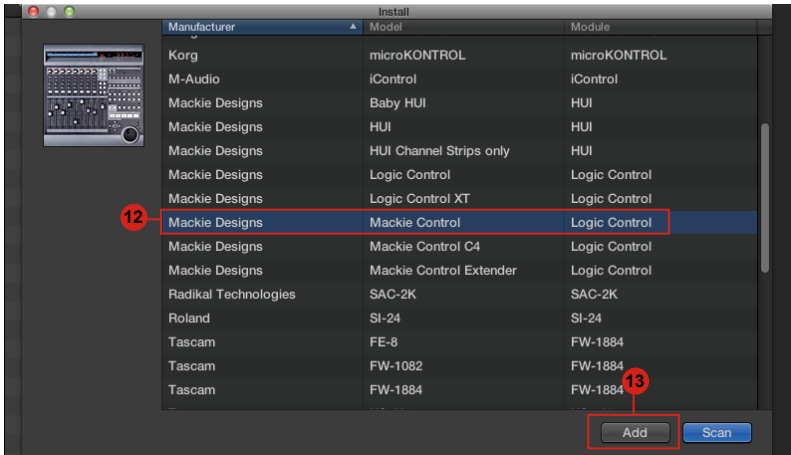


# Nuendo

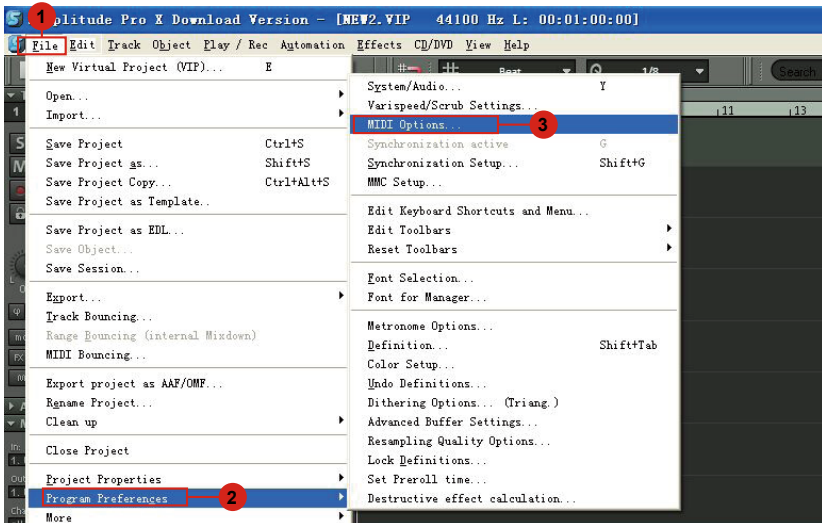


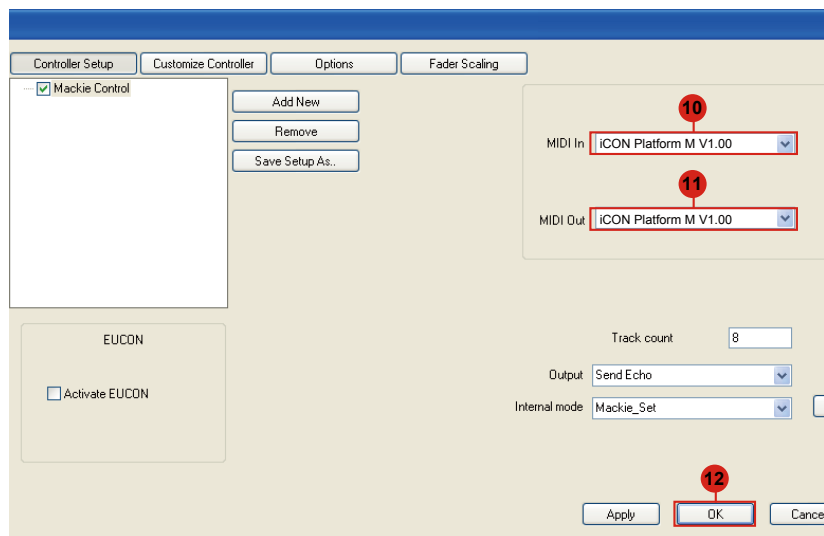
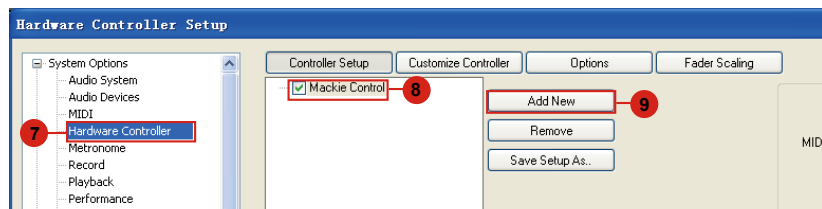
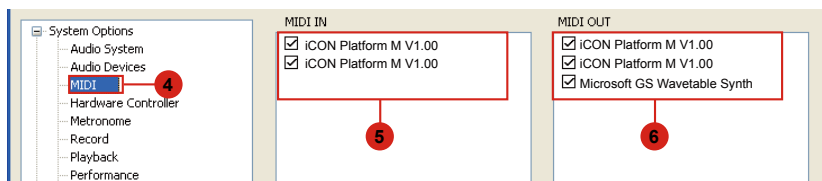
# Logic Pro

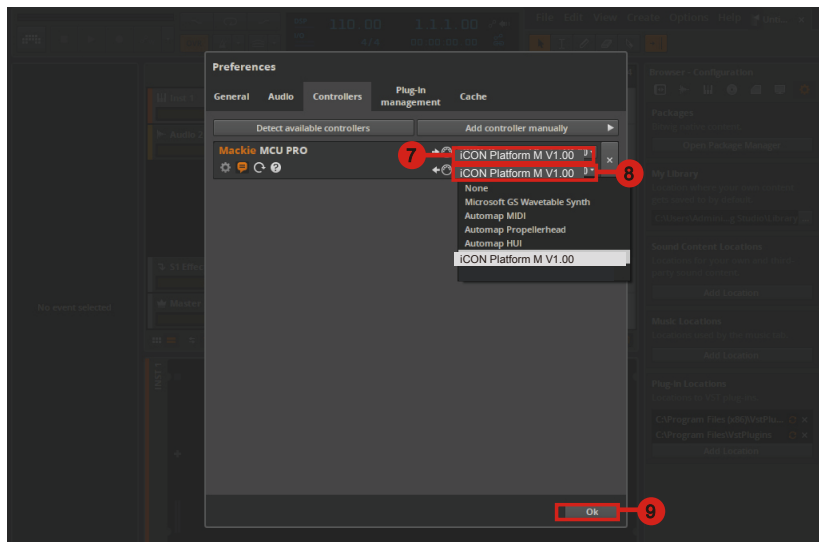
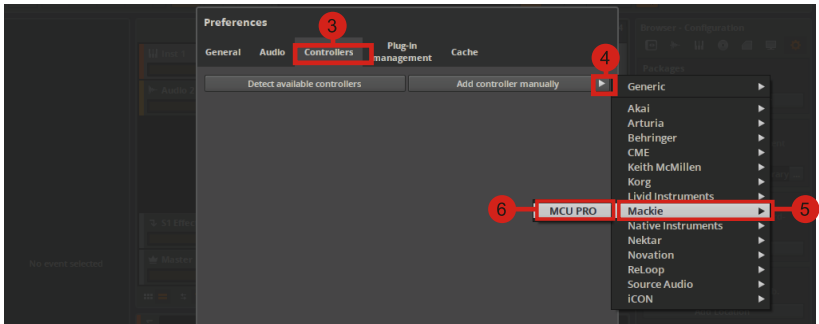
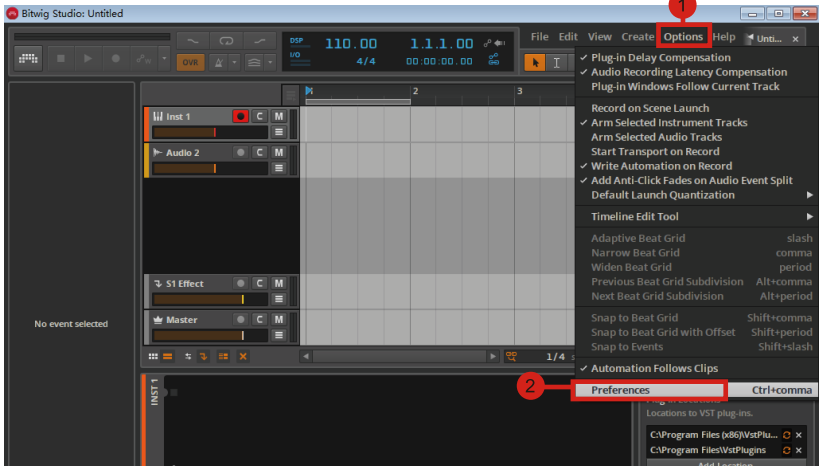




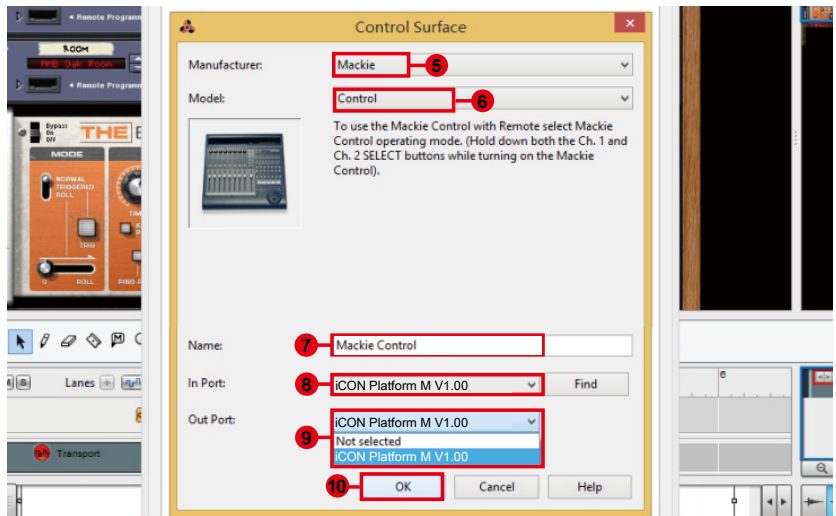
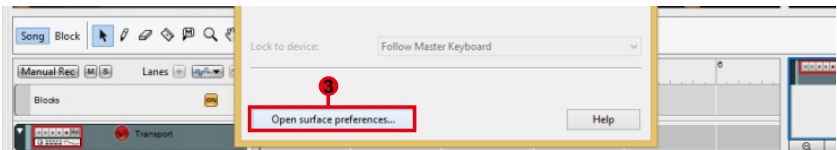
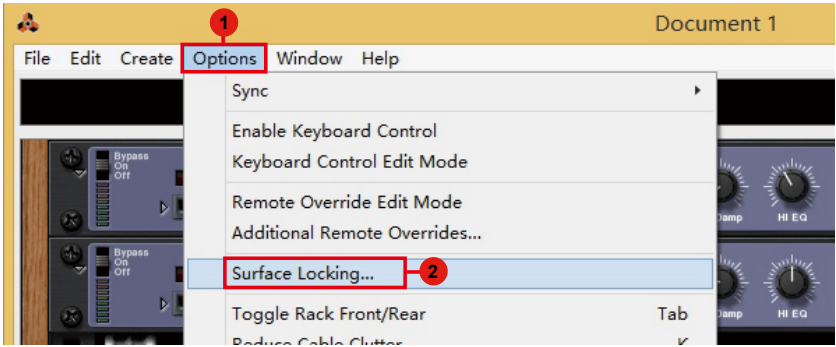
## Samplitude



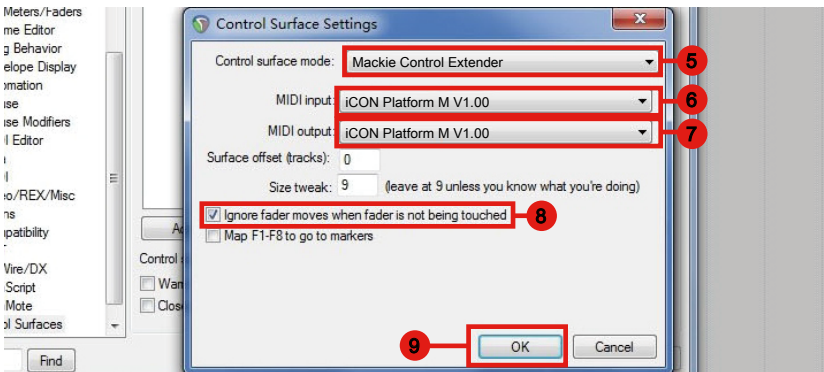
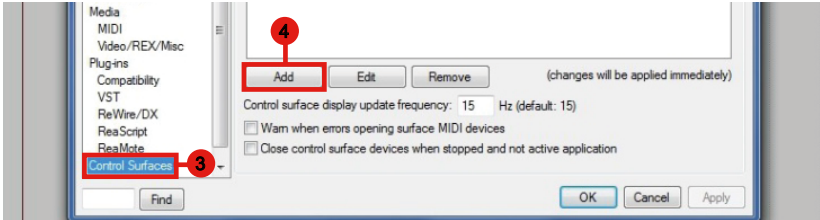
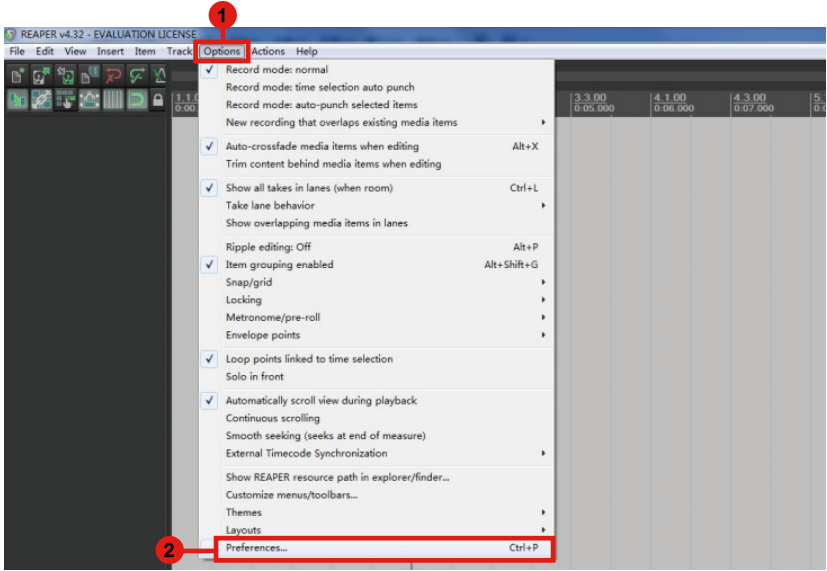




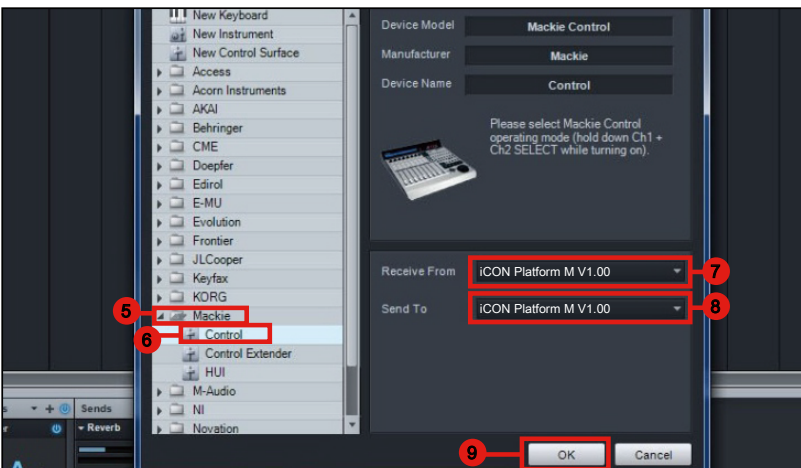
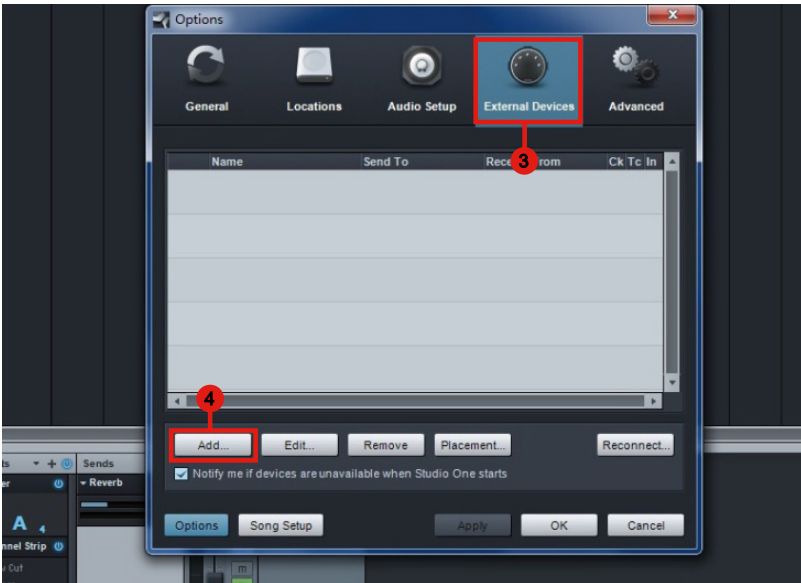
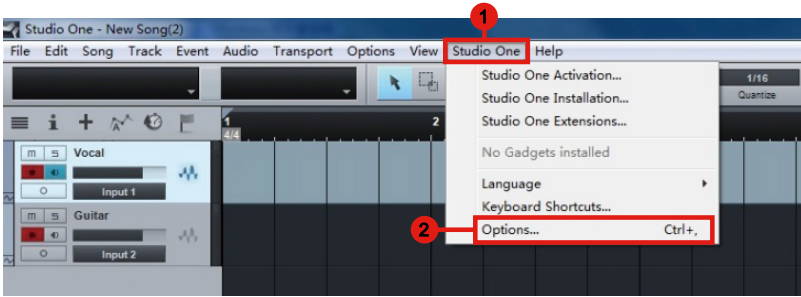
# Reason



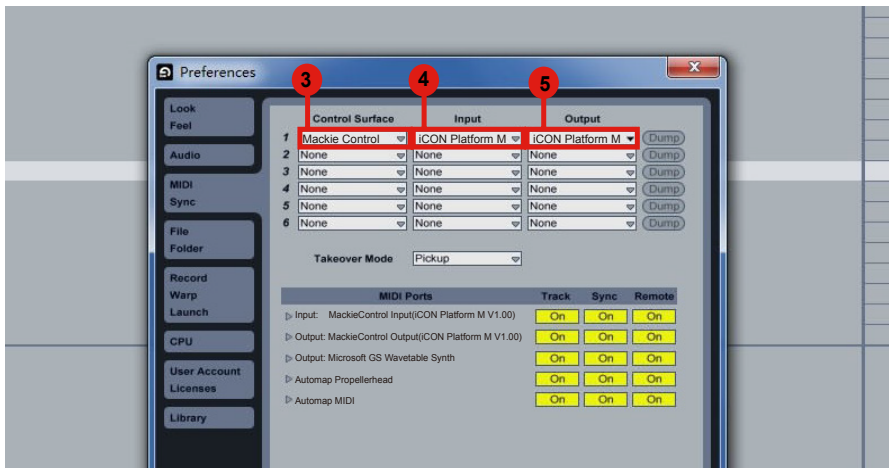
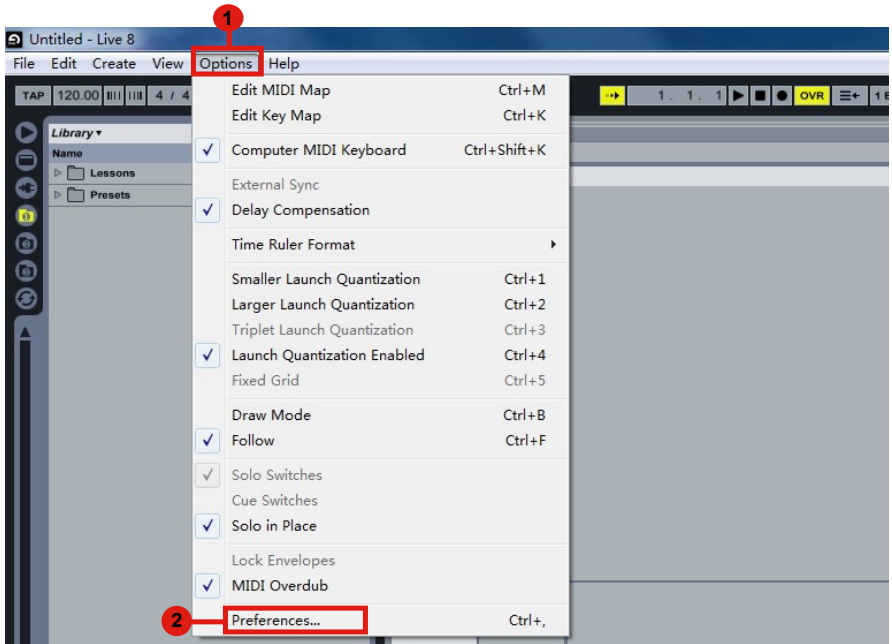
# Reaper



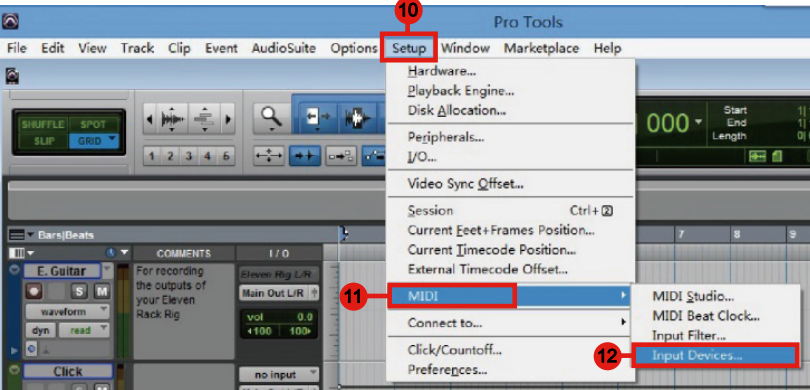
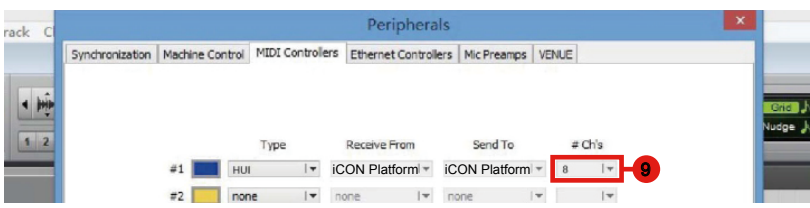
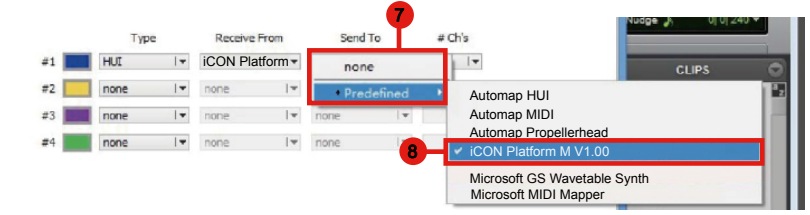
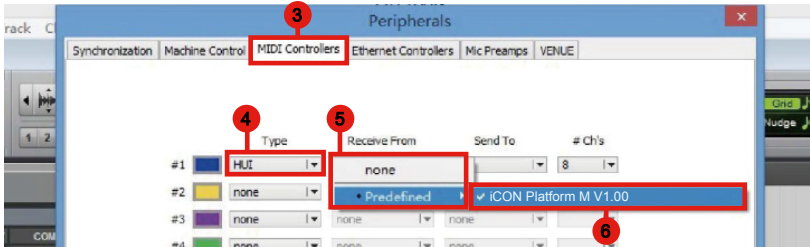
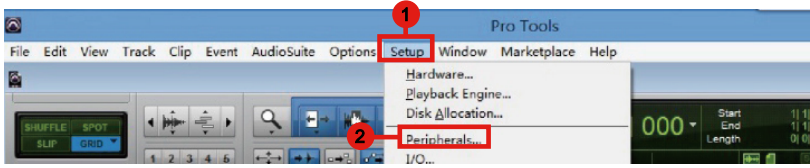
# Studio One

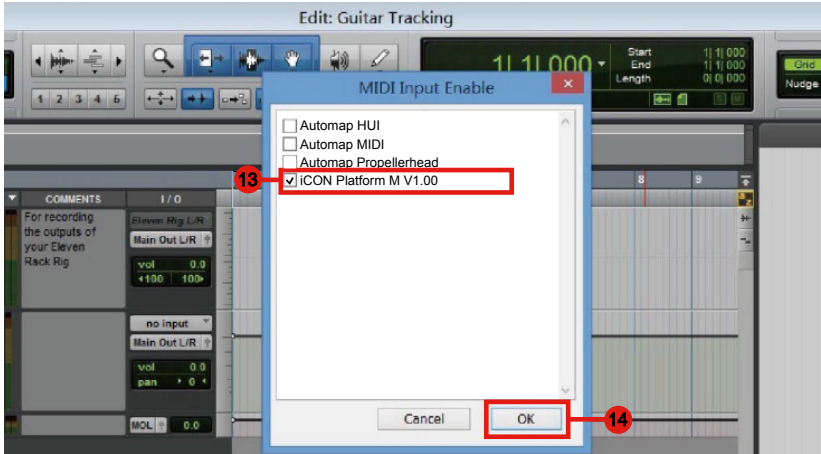


# Ableton Live



# Pro Tools



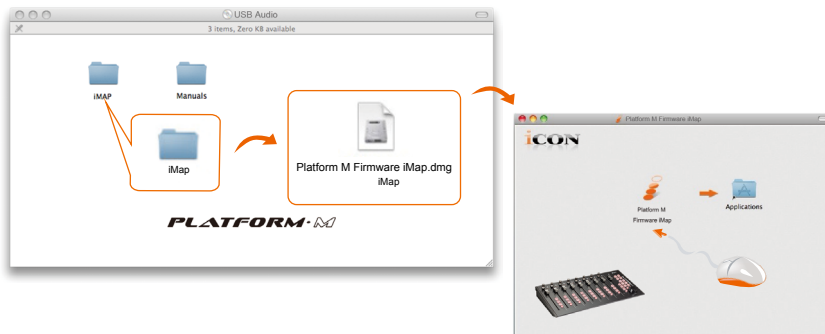


# Installation du logiciel iMap™ pour Mac SE X

Veillez vous conformer aux procédures étape par étape, ci-dessous, pour installer le logiciel iMap™ sur Mac ES X.

1. Insérez le CD d'utilitaires dans votre lecteur de CD-ROM puis effectuez un double clic sur l'icône « Platform M ».

**Remarque:** En faisant « glisser et déplacer » l'icône "Platform M" dans le répertoire "Applications", il est possible de créer un raccourci "iMap" sur le bureau du Mac.



# Installation d' iMap™ sur Windows

Veillez vous conformer aux procédures étape par étape pour installer votre logiciel iMap™.

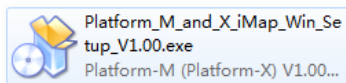
## 1. Allumer le Mac.

## 2. Insérer le CD des utilitaires dans votre lecteur.

Une fois le CD inséré, un écran d'installation devrait apparaître comme indiqué sur le Dessin 1 ; cliquer sur « iMap installation ».

*(Remarque: Si l'écran d'installation n'apparaît pas automatiquement, aller sur le dossier du CD et double cliquer sur « Setup ».)*

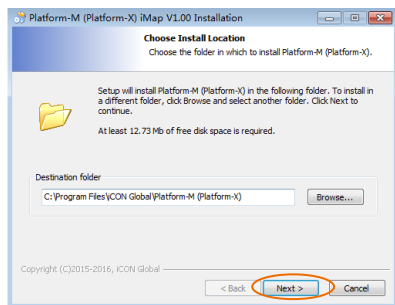
*(Remarque: Si le fichier a été téléchargé à partir de notre site Web, le décompresser et cliquez sur l'icône d'installation.)*



Dessin 1

## 3. Choisir l'emplacement d'installation

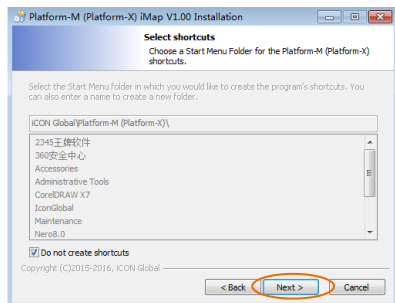
Choisir votre emplacement d'installation d'iMap™ préféré ou utiliser l'emplacement par défaut et cliquer sur « Next ».



Dessin 2

## 4. Choisir un raccourci

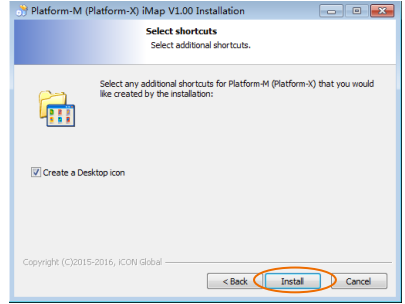
Choisir le dossier de menu de démarrage dans lequel vous voudriez créer le raccourci pour l'iMap™. Cliquer ensuite sur « next ».



Dessin 3

## 5. Créer un raccourci sur votre bureau

Veillez décocher la boîte si vous ne voulez pas mettre d'icône de raccourci de l'iMap™ sur votre bureau sinon, cliquer sur « Next ».



Dessin 4

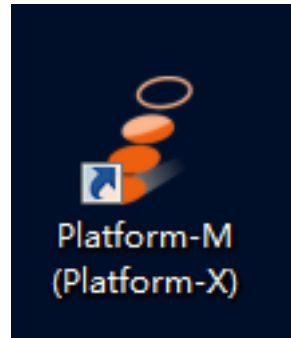
## 6. iMap commence à s'installer

iMap a commencé à s'installer, patientez jusqu'à la fin de l'installation. Cliquer ensuite sur « Finish ».



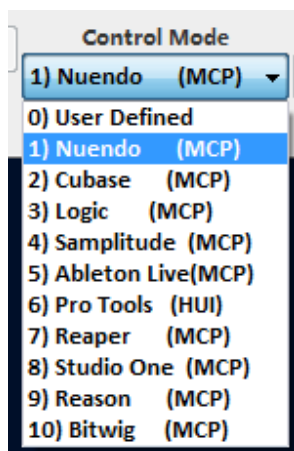
Dessin 5

## 7. Cliquez sur le logo iMap sur votre bureau pour lancer le logiciel iMap.



Dessin 6

## **Affectation du mode DAW (Mackie Control/HUI) ou Définition de fonctions MIDI avec iMap™**

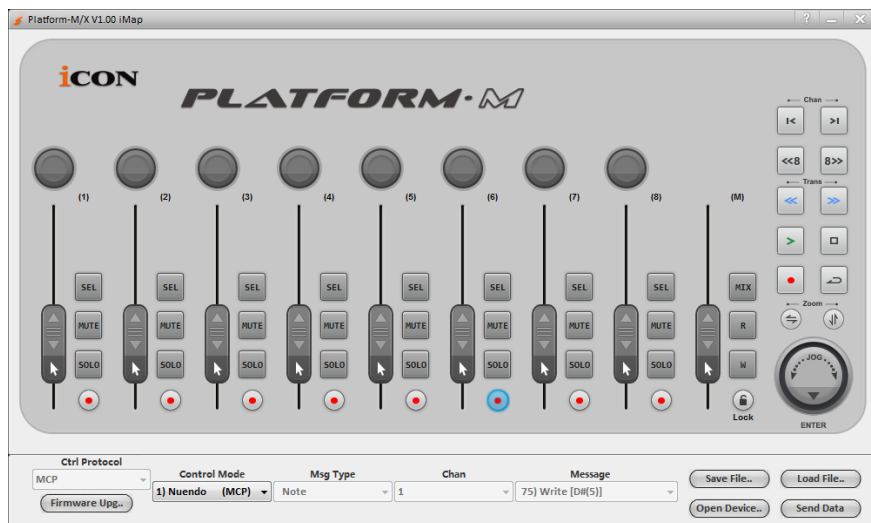


Il existe deux méthodes différentes pour la configuration de votre Platform M. En général, il est plus simple et plus rapide de régler l'appareil sur les modes DAW pré-mappés avec le protocole Mackie Control/HUI, en fonction de votre DAW. Le dispositif intègre les protocoles DAW Mackie/HUI comme suit:

1. Nuendo (Protocole Mackie Control) - Pour Nuendo
2. Cubase (Protocole Mackie Control) – Pour Cubase
3. Logic (Protocole Mackie Control) – Pour Logic Pro X
4. Samplitude (Protocole Mackie Control) – Pour Samplitude Pro
5. Ableton Live (Protocole Mackie Control) – Pour Ableton Live
6. ProTools (Protocole HUI Control) – Pour Pro Tools
7. Reaper (Protocole Mackie Control) – Pour Reaper
8. Studio One (Protocole Mackie Control) – Pour Studio One
9. Reason (Protocole Mackie Control) – Pour Reason
10. Bitwig (Protocole Mackie Control) – Pour Bitwig

Ou vous pouvez définir chaque élément de contrôle sur votre Platform M avec vos propres messages MIDI fournis dans le menu déroulant de la fonction iMap. Cependant, à moins que vous compreniez parfaitement la structure MIDI de votre DAW, cela peut être très ennuyant à configurer. Nous vous recommandons fortement d'utiliser les modes DAW pré-mappés, car ils sont programmés selon les préférences les plus populaires des utilisateurs, et répondent mieux à vos besoins.

# Affectation du mode DAW (Mackie control/HUI) en utilisant iMap™



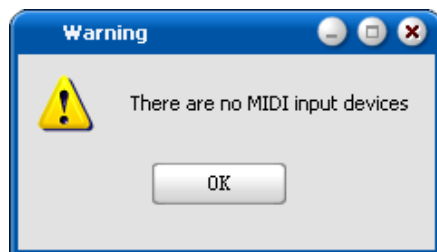
## Panneau du logiciel Platform M iMap™

**Astuce:** Vous pouvez également utiliser le matériel plutôt qu'iMap pour sélectionner le mode DAW. Reportez-vous à la P.9 pour obtenir des instructions.

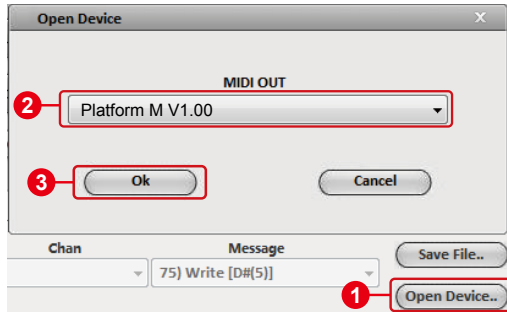
Pour commencer le mode configuration DAW, connectez votre Platform M avec iMap. Suivez les étapes ci-dessous:

1. Connectez Platform M à votre Mac/PC.
2. Lancez iMap et cliquez sur «Connect Device».

**Remarque:** Si votre Platform M n'est pas raccordé à votre PC/Mac, un message "There are no MIDI input devices" (aucun périphérique MIDI raccordé en entrée) apparaîtra. Veuillez raccorder l'Platform M à votre PC/mac à l'aide du câble USB fourni.

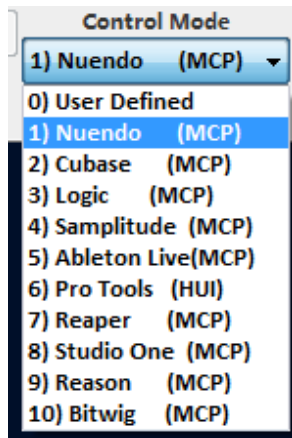


3. Sélectionnez «Platform M» dans le menu contextuel comme votre dispositif de sortie MIDI.



4. Selon votre DAW, sélectionnez le mode protocole de DAW Mackie/HUI dans le menu déroulant «Mode». Différents modes DAW sont listés ci-dessous:

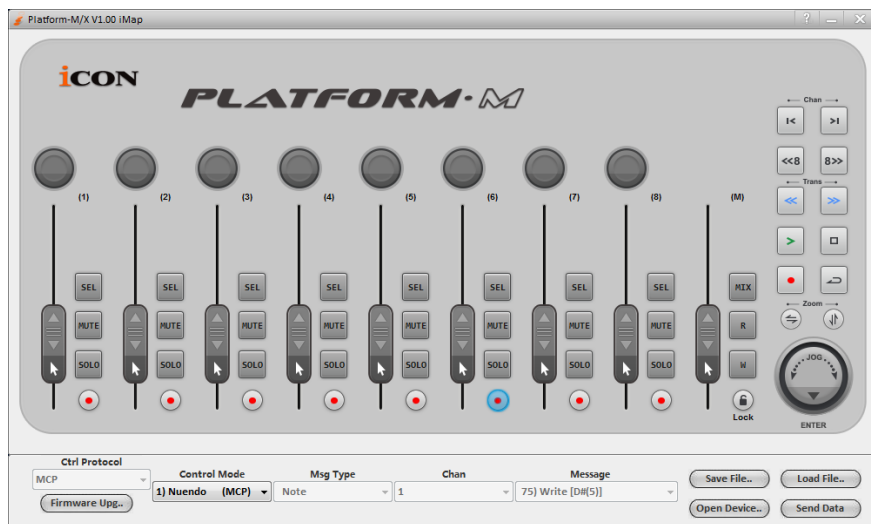
1. Nuendo (Protocole Mackie Control) - Pour Nuendo
2. Cubase (Protocole Mackie Control) – Pour Cubase
3. Logic (Protocole Mackie Control) – Pour Logic Pro X
4. Samplitude (Protocole Mackie Control) – Pour Samplitude Pro
5. Ableton Live (Protocole Mackie Control) – Pour Ableton Live
6. ProTools (Protocole HUI Control) – Pour Pro Tools
7. Reaper (Protocole Mackie Control) – Pour Reaper
8. Studio One (Protocole Mackie Control) – Pour Studio One
9. Reason (Protocole Mackie Control) – Pour Reason
10. Bitwig (Protocole Mackie Control) – Pour Bitwig



**Remarque:** En mode DAW (Mackie Control/HUI), vous ne pouvez pas modifier les paramètres des messages MIDI pour tout contrôle de la platform M.

5. Une fois que vous aurez fini de créer tous les paramètres, cliquez sur «Send Data».
6. Fermez iMap.

# Affectation de messages MIDI en mode défini par l'utilisateur en utilisant iMap™

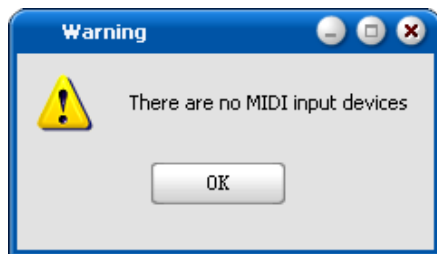


## Panneau du logiciel Platform M iMap™

Pour commencer le mode configuration «User-Defined Mode», connectez votre Platform M avec iMap. Suivez les étapes ci-dessous :

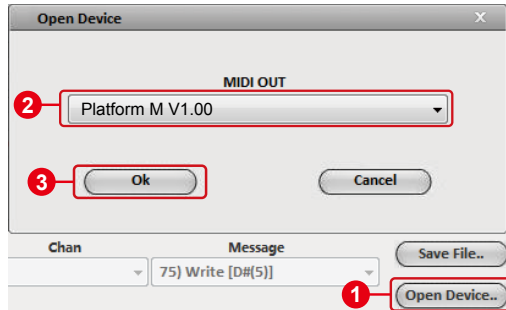
1. **Connectez Platform M à votre Mac/PC.**
2. **Lancez iMap et cliquez sur «Connect Device».**

**Remarque:** Si votre Platform M n'est pas raccordé à votre PC/Mac, un message "There are no MIDI input devices" (aucun périphérique MIDI raccordé en entrée) apparaîtra. Veuillez raccorder l'Platform M à votre PC/ mac à l'aide du câble USB fourni.

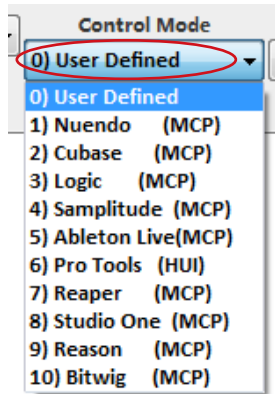


Dessin 8

3. Sélectionnez «Platform M» dans le menu contextuel comme votre dispositif de sortie MIDI.



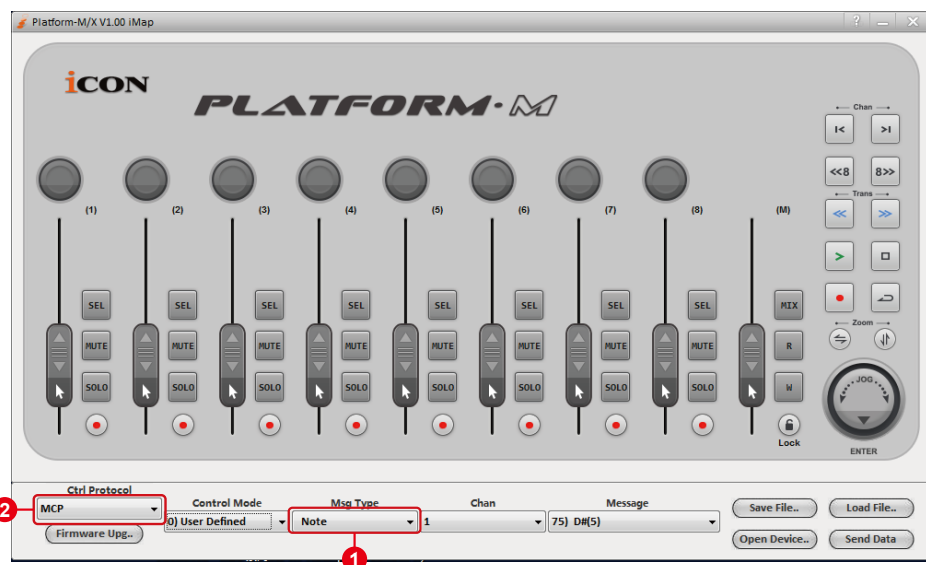
4. Sélectionnez «User-Defined Mode» dans le menu déroulant «Mode». Voir ci-dessous (P.40) pour chaque réglage d'élément de contrôle en mode défini par l'utilisateur.



5. Une fois que vous aurez fini de créer tous les paramètres, cliquez sur «Send Data».
6. Fermez iMap.

# Configuration d'Élément de contrôle en mode défini par l'utilisateur

## Panneau du logiciel Platform M iMap™



Toutes les contrôles, y compris faders, boutons, touches et molette de la plate-forme M pour lesquelles vous pouvez définir vos propres messages MIDI. Les quatre types de messages comprennent «Pitch» (pas de sillonnage), «Note», «Programme» et valeurs «CC» que vous pouvez régler en fonction de l'élément de contrôle 1. Reportez-vous au tableau ci-dessous pour consulter les valeurs de réglage des contrôles disponibles.

## «Éléments de contrôle»

Control protocol	Control	Element	Available MIDI message setting values		
			Message type	Channel	Message
MCP	Faders	Slide	Pitch	1-16	0-127
		Touch sensitive	Note	1-16	C(-1) to G(9)
			CC	1-16	Bank MSB to Poly Mode On
			Program	1-16	0-127
HUI	Faders	Slide	CC	-	Volume 1 to X-fader touch master
		Touch sensitive	CC	-	Volume 1 to X-fader touch master
MCP	Knobs	Rotate	CC	1-16	Bank MSB to Poly Mode On
		Enter	Note	1-16	C(-1) to G(9)
			CC	1-16	Bank MSB to Poly Mode On
HUI	Knobs	Rotate	CC	-	Volume 1 to X-fader touch master
		Enter	CC	-	Volume 1 to X-fader touch master
MCP	JogWheel	Rotate counter-clockwise	Note	1-16	C(-1) to G(9)
			CC	1-16	Bank MSB to Poly Mode On
			Program	1-16	0-127
		Rotate clockwise	Note	1-16	C(-1) to G(9)
			CC	1-16	Bank MSB to Poly Mode On
			Program	1-16	0-127
		Enter	Note	1-16	C(-1) to G(9)
			CC	1-16	Bank MSB to Poly Mode On
			Program	1-16	0-127
HUI	JogWheel	Rotate counter-clockwise	-	-	-
		Rotate clockwise	-	-	-
		Enter	-	-	-
MCP	Buttons	All buttons except "Lock" button	Note	1-16	C(-1) to G(9)
			CC	1-16	Bank MSB to Poly Mode On
			Program	1-16	0-127
HUI	Buttons	All buttons except "Read", "Write", "Lock", "Hori-Zoom" & "Vert-Zoom"	CC	-	Volume 1 to X-fader touch master

Aussi, en fonction de votre DAW, sélectionnez le protocole de contrôle approprié (MCP ou HUI) **2** pour établir la communication entre votre plate-forme M et la DAW. Reportez-vous au tableau ci-dessous pour consulter les protocoles de contrôles proposés pour les différentes DAW.

### «Protocoles de contrôles proposés pour les différentes DAW»

Nuendo	MCP
Cubase	MCP
Logic Pro X	MCP
Samplitude Pro	MCP
Ableton Live	MCP
Pro Tools	HUI
Reaper	MCP
Studio One	MCP
Reason	MCP
Bitwig	MCP

# Autres fonctions iMap™



## 1. Bouton “Save file”

Cliquer sur ce bouton pour enregistrer vos configurations actuelles. Le fichier est un fichier « .Platform M ».

## 2. Bouton “Load file”

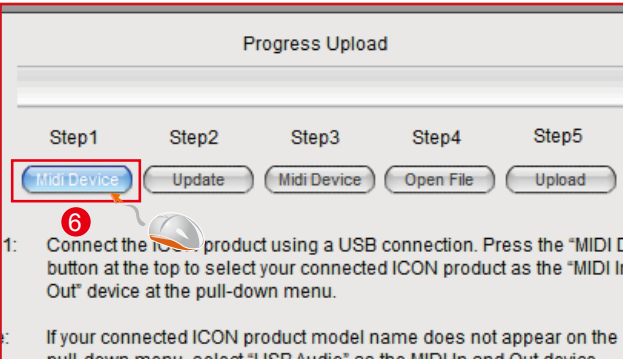
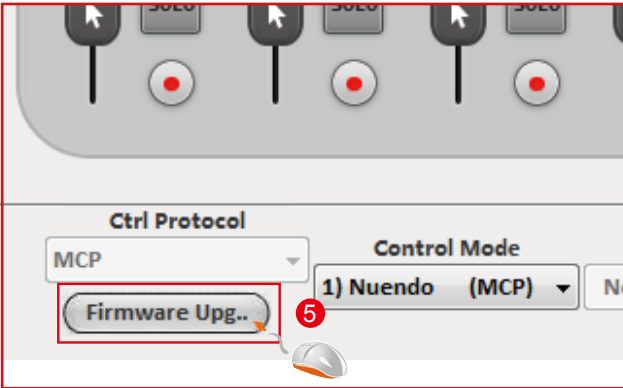
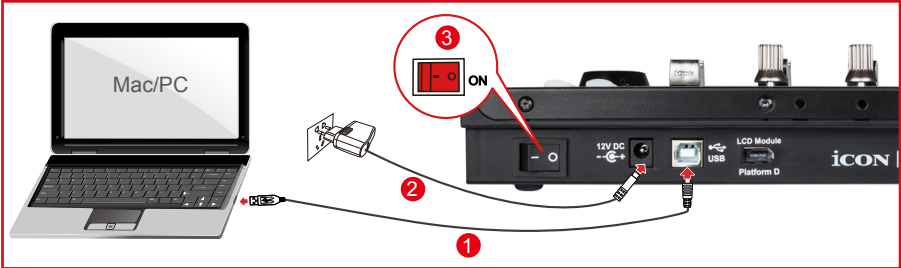
Cliquer sur ce bouton pour charger un fichier de configuration « .Platform M » précédemment enregistré pour votre Platform M.

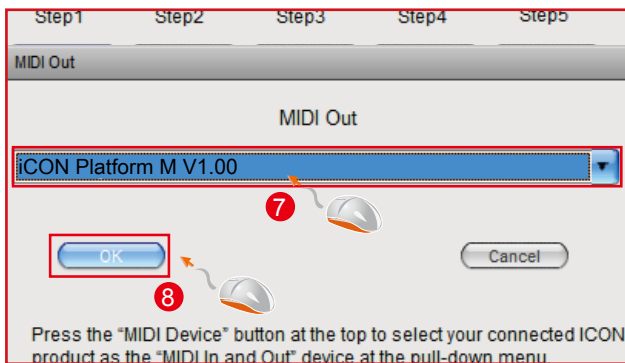
## 3. Bouton "Mise à niveau du micrologiciel"

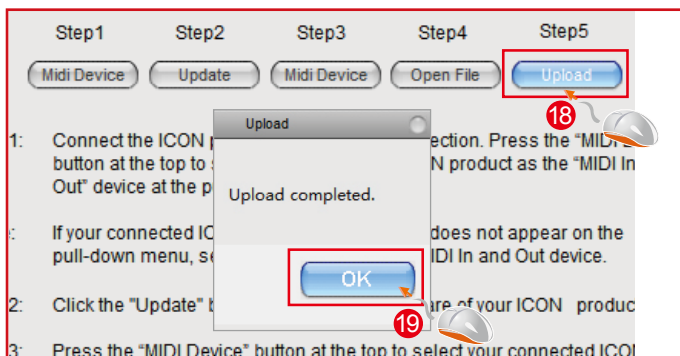
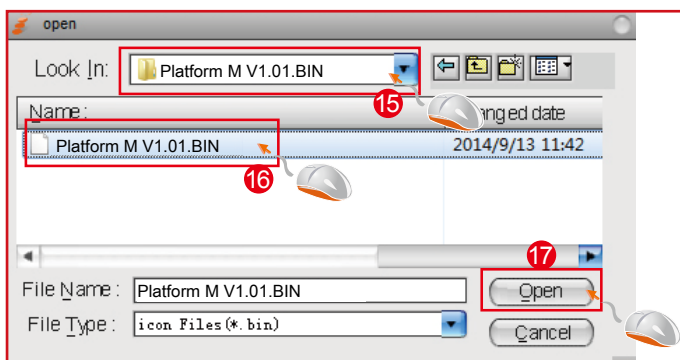
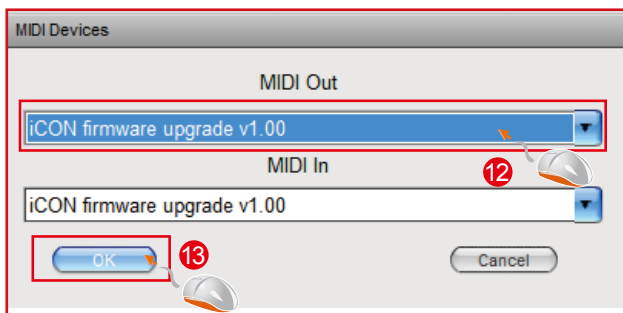
Cliquez sur ce bouton pour accéder à la fenêtre de mise à niveau du micrologiciel d'Platform M. Reportez-vous à la p.45 pour la procédure de mise à niveau du micrologiciel.

# Mise à niveau du micrologiciel

## Platform M functional firmware upload procedure







## **Restaurer les paramètres par défaut**

*Pour restaurer vos paramètres Platform M par défaut, il suffit de lancer iMap et importer les paramètres d'origine (c.à.d. sans apporter aucune modification) au dispositif en suivant les étapes ci-dessous.*

1. Connectez Platform M avec le câble USB fourni et lancez le logiciel iMap.

2. Cliquez sur le bouton «MIDI Device» et sélectionnez «Platform M» comme dispositif d'entrée/sortie MIDI.

**Remarque:** *Si Platform M n'apparaît pas dans le menu déroulant, sélectionnez audio USB comme dispositif d'entrée/sortie MIDI.*

3. Cliquez sur «Send Data» pour télécharger le réglage sur votre Platform M.

4. Fermer iMap, puis éteignez et rallumez Platform M.

# Spécifications

Connecteur:	Vers le PC	USB
Alimentation:		12V/2.5A DC
Consommation électrique:		2.0A or less
Poids:		1.765kg (3.89lb)
Dimensions:		395(L) x 196(W) x 58(H)mm 15.6"(L) x 7.7"(W) x 2.3"(H)

# Entretien et réparations

Si vous devez faire réparer votre " **Platform M**", suivre ces instructions.

Consultez notre centre d'aide en ligne sur <http://support.iconproaudio.com/hc/en-us>, pour plus d'informations, de connaissances et de téléchargements tels que.

1. FAQ
2. Téléchargements
3. En savoir plus
4. Forum

Le plus souvent, vous trouvez des solutions sur ces pages. Si vous ne trouvez pas une solution, demandez un ticket d'assistance à notre Service à la clientèle en ligne (ACS) via le lien ci-dessous, et notre équipe d'assistance technique vous apportera une aide dès que possible.

Pour envoyer des produits défectueux pour réparation:

1. Confirmer que le problème ne provienne pas d'une erreur de manipulation ou de périphériques externes.
2. Conserver ce manuel de l'opérateur. Nous n'en avons pas besoin pour réparer l'unité.
3. Emballer l'unité dans son emballage original y compris la carte et la boîte. Ceci est très important. Si vous avez perdu l'emballage, assurez-vous de bien avoir emballé l'unité. ICON n'est pas responsable de dégât occasionnés par un emballage qui ne soit pas d'usine.
4. Envoyer au centre de SAV d'ICON ou au bureau des renvois autorisé. Consultez le lien ci-dessous pour connaître nos centres de services et les points de service de distribution:

Si vous êtes à Honk Kong

Envoyer le produit à :

**BUREAU EN ASIE:**

**Unit F, 15/F., Fu Cheung Centre,  
No. 5-7 Wong Chuk Yueng Street, Fotan,  
Sha Tin, N.T., Hong Kong.**

Si vous êtes à Europe

Envoyer le produit à :

**Servicecenter-Siedler**

**Am alten Bach 18**

**41470 Neuss**

**Germany**

**Tel: +49 2137 7864212**

**[www.servicecenter-siedler.de](http://www.servicecenter-siedler.de)**

**[www.facebook.com/ServiceCenterSiedler](https://www.facebook.com/ServiceCenterSiedler)**

5. For additional update information please visit our website at:  
**[www.iconproaudio.com](http://www.iconproaudio.com)**



[www.iconproaudio.com](http://www.iconproaudio.com)



[www.support.iconproaudio.com](http://www.support.iconproaudio.com)



[www.twitter.com/iconproaudio](http://www.twitter.com/iconproaudio)



[www.instagram.com/iconproaudio](http://www.instagram.com/iconproaudio)



[www.facebook.com/iconproaudio](http://www.facebook.com/iconproaudio)



[www.youtube.com/iconproaudio](http://www.youtube.com/iconproaudio)